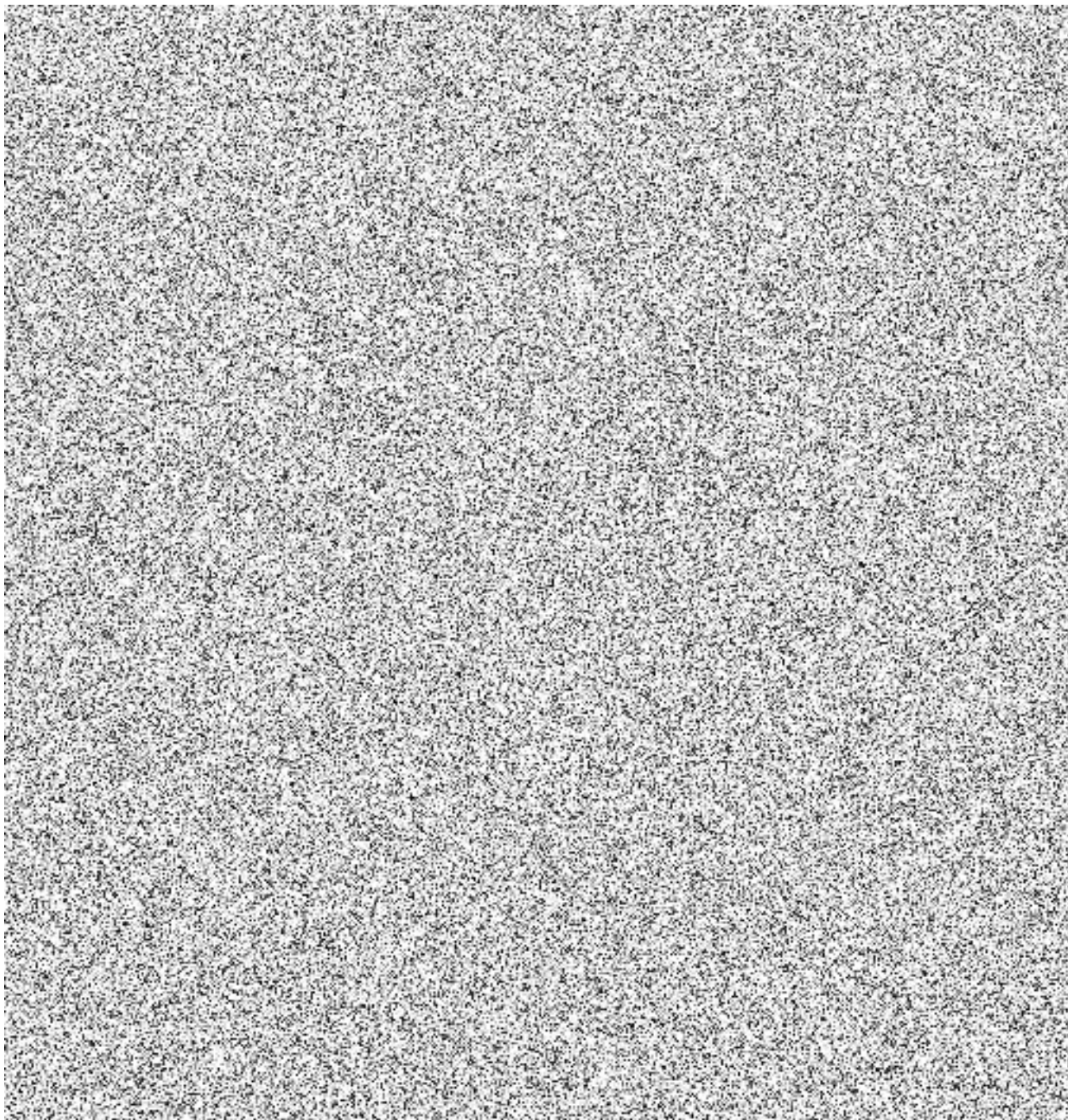


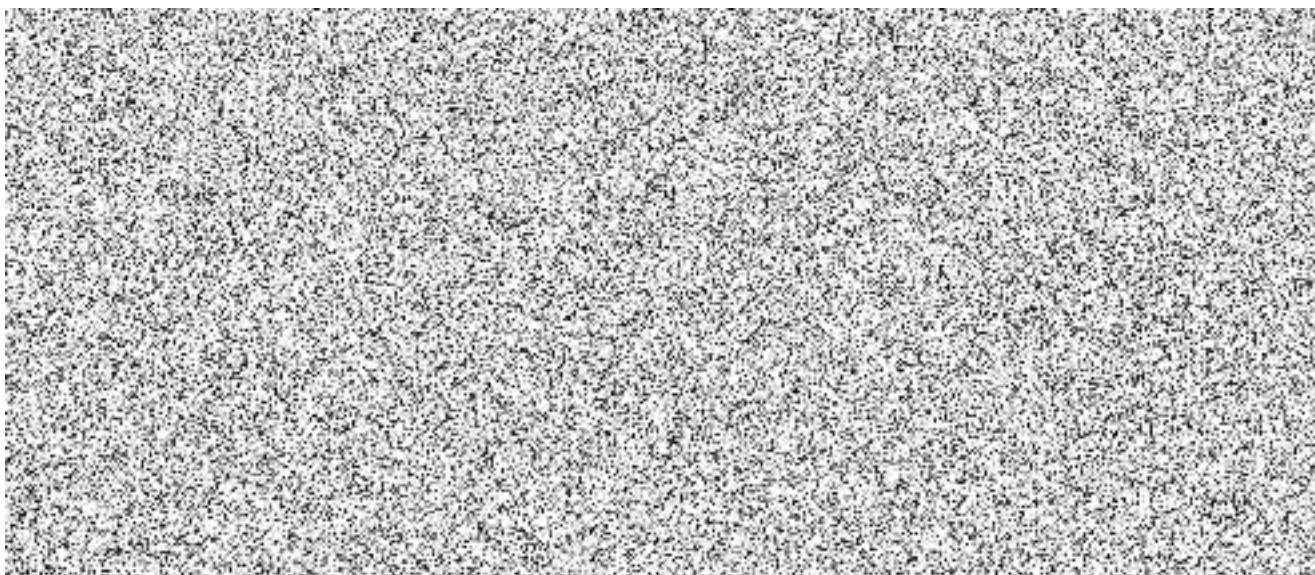
Příloha č. 2 Záznam o poskytnutých Službách

Období	MMRRRR – MMRRRR
---------------	------------------------

1. Služby zahrnuté do Paušální měsíční ceny

Ve výše uvedeném období poskytoval Poskytovatel následující Služby zahrnuté do Paušální měsíční ceny a Objednatel akceptuje stav plnění:





Katalogová paušální měsíční cena (bez DPH)	3 577 640,00 Kč
---	------------------------

Detailní popis výhrad bez vlivu na výši fakturace:

ID Služby	Datum + čas	Popis výhrady

Detailní popis výhrad snižující výši fakturace v důsledku slevy z ceny:

ID Služby	Datum + čas	Popis výhrady	Metoda výpočtu slevy (čl. 8. 1.– 8.3. Přílohy č. 1 Smlouvy)	Výše slevy	
				v %	v Kč (bez DPH)

Celková výše slev z Paušální měsíční ceny za vykazované období

**Paušální měsíční cena služeb poskytnutých ve vykazovaném období po
zohlednění slevy z ceny**

	Cena za Služby v období od DDMMRRRR do DDMMRRRR v Kč		
	bez DPH	DPH	s DPH
Katalogová paušální měsíční cena	0,00,- Kč	0,00,- Kč	0,00,- Kč
Celková výše slev z Paušální měsíční ceny	0,00,- Kč	0,00,- Kč	0,00,- Kč
Paušální měsíční cena služeb po zohlednění slev	0,00,- Kč	0,00,- Kč	0,00,- Kč

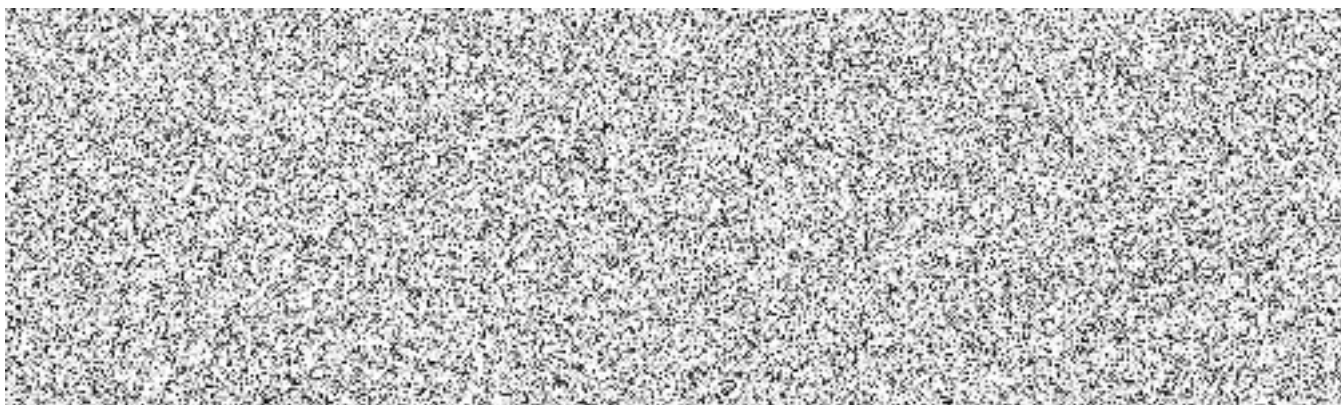
2. Služby Poskytnuté nad rámec Paušální měsíční ceny

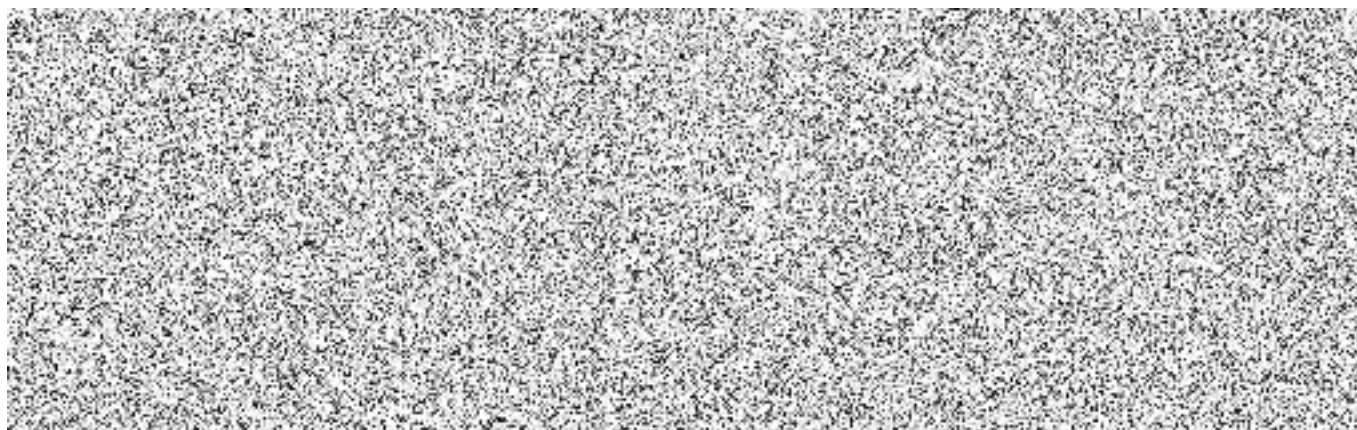
Ve výše uvedeném období podle podepsaných Akceptačních protokolů poskytl Poskytovatel nad rámec Paušální měsíční ceny následující Služby:

Služba		Celkový počet MD	Cena za 1 MD (bez DPH)	Celková cena (bez DPH)
ID	Název služby			
NCATSA01	Údržba dokumentace Systému	0,00,- Kč	0,00,- Kč	0,00,- Kč
NCATSA03-01	Konzultační služby	0,00,- Kč	0,00,- Kč	0,00,- Kč
NCATSA03-02	Další služby	0,00,- Kč	0,00,- Kč	0,00,- Kč
NCATSA04	Realizace změnových požadavků	0,00,- Kč	0,00,- Kč	0,00,- Kč
Celková cena služeb poskytnutých nad rámec Paušální měsíční ceny				0,00,- Kč

3. Cena Prodloužení maintenance HW a SW

Prodloužení maintenance na HW a SW se platí jednou ročně vždy v říjnu na další rok:




Katalogová paušální roční cena (bez DPH)
10 381 242 Kč

4. Celková cena služeb poskytnutých ve vykazovaném období

	Cena za Služby v období od DDMMRRRR do DDMMRRRR v Kč		
	bez DPH	DPH	s DPH
Paušální měsíční cena služeb po zohlednění slev	0,00,- Kč	0,00,- Kč	0,00,- Kč
Celková cena služeb poskytnutých nad rámec Paušální měsíční ceny	0,00,- Kč	0,00,- Kč	0,00,- Kč
Cena prodloužení maintenance HW a SW	0,00,- Kč	0,00,- Kč	0,00,- Kč
Celková cena služeb	0,00,- Kč	0,00,- Kč	0,00,- Kč

Detailní přehled plnění služeb viz příloha:

Záznam o poskytnutých službách

V _____ dne: _____

Za Objednatele	Za Poskytovatele
Jméno, příjmení	Jméno, příjmení
Podpis	Podpis

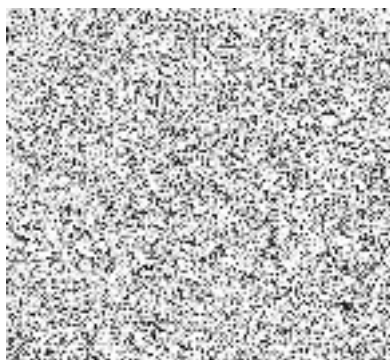
Příloha č. 3 Seznam poddodavatelů a realizační tým Poskytovatele

Poddodavatelem Poskytovatele bude společnost:

Asseco Central Europe, a.s.
se sídlem Budějovická 778/3, 140 00 Praha 4,
IČ: 27074358

Realizační tým Poskytovatele:

Osvědčení stupně „D“:



Osvědčení stupně „T“:



Pro ostatní činnosti zajištění služeb provozu disponuje Poskytovatel pracovníky s osvědčením stupně „V“:



**Příloha č. 4 Housing – [REDACTED]
Provozní řád pro zákazníky DC [REDACTED]**

Příloha smlouvy č. 4

Název Služby	Server Housing – [REDACTED]
---------------------	------------------------------------

1. OBDOBÍ POSKYTOVÁNÍ SLUŽBY

Služba Server Housing (dále jen Služba) je poskytována od termínu milníku, který definuje její zahájení, do termínu ukončení poskytování Služby.

Název milníku	Termín splnění milníku
Zahájení poskytování Služby	01.01.2023
Ukončení poskytování Služby	31.12.2023

2. REŽIM POSKYTOVÁNÍ SLUŽBY

Služba bude poskytována v režimu, jak je uvedeno v tabulce níže:

Režim poskytování Služby	Doba poskytování Služby
Nepřetržitá provozní doba	24 x 7

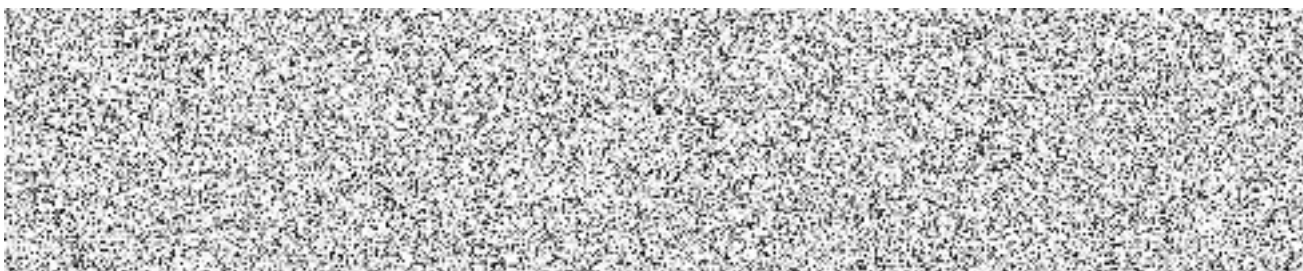
3. POPIS ROZSAHU SLUŽBY

Služba je rozdělená do oblastí a jejich obsah je uveden v následujících odstavcích. Níže uvedené oblasti poskytování Služby je možné rozdělit i podle instalovaných technických a telekomunikačních zařízení informačního systému (dále jen „Základní registr“), a to:

- ISZR – Informační systém základních registrů.


3.1 Pronájem 2 Racků šíře 800 mm

Poskytovatel Služby zajistí poskytnutí 2 Racků šíře 800 mm pro instalaci technických a telekomunikačních zařízení Objednatele s 1 fázovým napájením v prostorách DC Poskytovatele. Přehled pronajatých Racků a jejich garantovaného příkonu je uveden v následující tabulce:



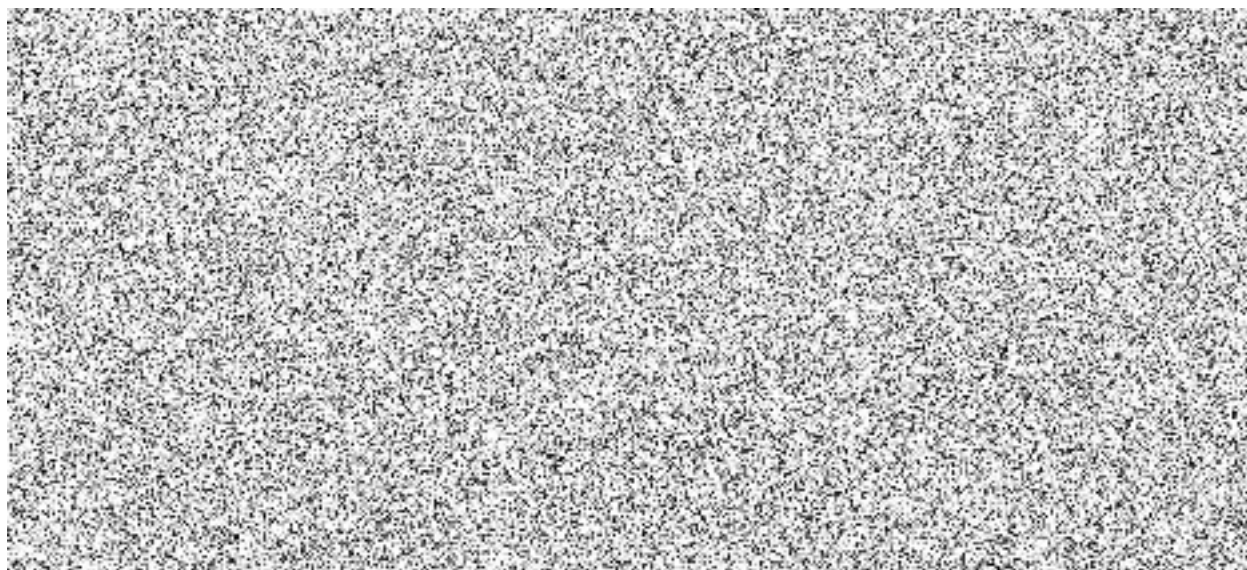
Poskytovatel poskytne metalickou strukturovanou kabeláž minimálně kategorie Cat 6 v rámci DC pro připojení vybraných pronajatých Racků k zařízení telekomunikačního operátora Objednatele. Popis rozsahu a definice parametrů připojení vybraných pronajatých Racků bude součástí technické a bezpečnostní dokumentace související s poskytovanou Službou.

3.2 Poskytnutí prostoru pro umístění

Poskytovatel Služby zajistí poskytnutí prostorů pro umístění  v prostorách DC

Poskytovatele s připraveným připojením do 1 fázového napájení.

Přehled poskytnutých prostor pro Racky a jejich garantovaný příkon je uveden v následující tabulce:




Poskytovatel poskytne metalickou strukturovanou kabeláž minimálně kategorie Cat 6 v rámci DC pro připojení vybraných prostorů pro Racky k zařízení telekomunikačního operátora Objednatele. Popis rozsahu a definice parametrů připojení vybraných prostorů pro Racky bude součástí technické dokumentace související s poskytovanou Službou.


V prostorách Poskytovatele je možné umístit pouze telekomunikační zařízení, která nebudou narušovat provozní podmínky v DC Poskytovatele a ovlivňovat ostatní zde umístěné technologie

(například silné vysílače elektromagnetického vlnění, extrémně hlučná zařízení, zařízení ovlivňující extrémním způsobem teplotu, vlhkost nebo prašnost okolí).

Objednatel odpovídá za provádění revizí a prohlídek vyhrazených technických zařízení, která má umístěna u Poskytovatele, v souladu s příslušnými právními předpisy a příslušnými ČSN. Zprávu o výchozí revizi elektrického zařízení Objednatel předá Poskytovateli před zahájením dodávky elektrické energie. Periodické revizní zprávy bude Objednatel předávat Poskytovateli do 20 (dvaceti) pracovních dnů po vykonání revize.

Součástí činností realizovaných Poskytovatelem je i tvorba technické a bezpečnostní dokumentace související s poskytovanou Službou,  zpracuje a předloží Objednateli tuto dokumentaci do 30 (třiceti) dnů od uzavření smlouvy.

3.3 Zálohované napájení a chlazení

 zajistí provoz kritické infrastruktury DC pro zajištění zálohovaného napájení a chlazení instalovaných technických zařízení Objednatele. Garantovaný příkon pro každý prostor pro Rack a pro pronájem Racku je stanoven podle požadavku Objednatele, který je zohledněn v rozsahu Služby podle pododst. 3.1 a 3.2 této Přílohy.

Poskytovatel bude v rámci dohledového centra zajišťovat kontrolu a dohled zálohovaného napájení a chlazení.

3.3.1 Spotřeba zálohované elektrické energie

Poskytovatel měří a kontroluje spotřebu zálohované elektrické energie vždy k poslednímu dni uplynulého kalendářního měsíce.

3.3.2 Okamžitý příkon zálohované elektrické energie

Poskytovatel současně průběžně sleduje okamžitý příkon zálohované energie. Pokud tento příkon překročí smluvně sjednanou hodnotu garantovaného příkonu podle rozsahu Služby, podle pododst. 3.1 a 3.2, a pokud součet okamžitého příkonu všech umístěných technických a telekomunikačních zařízení umístěných v Rackech překročil 90% příkonu datového sálu tj. 180 kW, a Objednatel ani přes prokazatelné upozornění nezjedná neprodleně nápravu, má Poskytovatel právo:

- uplatnit smluvní pokutu podle pododst. 6.1 této Přílohy,
- odpojit dotčený Rack, aby nedošlo k překročení kritického příkonu zálohované energie pro datový sál tj. 190 kW,
- odpojit dotčený Rack, aby nedošlo k ohrožení chlazení ostatních zařízení umístěných v datovém sále,
- automaticky odpojit Rack jehož okamžitý příkon dosáhl jmenovitou hodnotu příkonu jističe daného Racku.

Popis komunikace Objednatele a Poskytovatele při upozornění k zjednání nápravy bude součástí technické a bezpečnostní dokumentace související s poskytovanou Službou.

3.3.3 Připojení technických a telekomunikačních zařízení k odběru elektrické energie

Poskytovatel zajistí připojení pronajatých a umístěných Racků k odběru zálohované elektrické energie.

Poskytovatel zajistí, že pro odběr zálohované elektrické energie pro dané technické a telekomunikační zařízení, instalované v pronajatém nebo umístěném Racku, bude připraveno redundantní napájení. Objednatel zajistí instalaci připojení svých technických a telekomunikačních zařízení k odběru zálohované elektrické energie podle požadavků Poskytovatele.

Objednatel se zavazuje dodržovat požadavky Poskytovatele při instalaci připojení k odběru zálohované elektrické energie. Poskytovatel zajistí kontrolu připojení technických a telekomunikačních zařízení instalovaných v pronajatých a umístěných Rackech Objednatele a o této kontrole bude zpracován Protokol o připojení (dále jen „Protokol“), který schválí obě smluvní strany. Součástí Protokolu bude i výchozí revize technických a telekomunikačních zařízení Objednatele, kterou zajistí Objednatel.

V případě, že Objednatel odmítne požadavky Poskytovatele nebo provede instalaci zařízení v rozporu s požadavky Poskytovatele, nenesou Poskytovatel odpovědnost za případné přerušení napájení takto instalovaného technického nebo telekomunikačního zařízení, které vzniklo v důsledku nedodržení požadavků Poskytovatele.

Při jakékoli změně instalace technické a telekomunikační zařízení bude aktualizován Protokol.

3.4 Zajištění přípravy Služby

Objednatel v rámci přípravy poskytování Služby zajistí stavební a technickou přípravu prostor v datovém sále pro umístění zařízení Objednatele a Poskytovatele dle pododst. 3.1 a 3.2 této Přílohy.

Objednatel poskytne na vyžádání součinnost při stěhování technických a telekomunikačních zařízení Objednatele do DC formou zapůjčení paletového vozíku.

Poskytovatel poskytne výstupy z měření (Protokol o měření) metalické strukturované kabeláže kategorie Cat 6 v rámci DC, která propojuje vybrané pronajaté Racky a vybrané prostory pro Racky k zařízení telekomunikačního operátora Objednatele.

Objednatel provede po nastěhování pronajatých a umístěných Racků propojení Racků zemnicím vodičem.

3.5 Zajišťování objektové bezpečnosti a řízeného přístupu

Objednatel je podnik s vysokou úrovní fyzické bezpečnosti všech objektů a propracovanou vnitropodnikovou dokumentací. Systém komplexního zabezpečení objektů (dále jen „SKZO“) se, s přísnějšími pravidly, vztahuje i na prostory, ve kterých je Služba poskytována.

Autorizace vstupu fyzických osob do objektu Objednatele je realizována personální propustí Objednatele. Autorizace vstupu oprávněných osob do oblastí na úrovni datových sálů je realizována prostřednictvím elektronické kontroly přístupu osob.

Součástí SKZO v jednotlivých datových sálech je vedle plášťové a prostorové technické ochrany i předmětová ochrana HW prostředků – Racků. Objednatel proto umožní Poskytovateli instalaci čidel MAM do každého pronajatého nebo umístěného Racku (k zajištění identifikace jeho otevření) pro realizaci napojení do SKZO.

██████████ v rámci řízeného přístupu rovněž zajistí:

- sledování vstupů fyzických osob do prostor ██████████
- sledování vstupů oprávněných osob do datových sálů, ve kterých je poskytována Služba,
- sledování otevření každého pronajatého nebo umístěného Racku, který je součástí poskytované Služby,
- sledování vstupů členů servisních organizací nebo pracovníků dodavatele Objednatele, kteří budou oprávnění ke vstupu do datového sálu podle podmínek stanovených v pododst. 7.1 této Přílohy.

Informace o řízeném přístupu za uplynulý kalendářní měsíc budou součástí Zprávy o úrovni a rozsahu poskytovaných Služeb v období.

3.6 Zajištění dohledu kritické infrastruktury a provozní podpora

3.6.1 Zajištění dohledu kritické infrastruktury

██████████ v rámci dohledu kritické infrastruktury zajistí:

- ██████████
- ██████████
- ██████████
- ██████████
- ██████████
- ██████████
- ██████████
- ██████████

Poskytovatel nezajišťuje dohled konektivity připojení pronajatých Racků a připojení poskytnutých prostorů pro Racky k zařízení telekomunikačního operátora Objednatele.

Komunikace mezi Poskytovatelem a Objednatelem při upozornění a při poskytování informací z dohledu kritické infrastruktury bude realizována formou telefonických hovorů, SMS a mailem. V technické a bezpečnostní dokumentaci budou stanoveny podmínky a pravidla předávání upozornění a informací.

Poskytovatel podle požadavků Objednatele formou změnového požadavku zajistí předávání dohodnutých upozornění a informací z dohledu kritické infrastruktury do rozhraní SW nástroje Objednatele.

Informace o dohledu kritické infrastruktury za uplynulý kalendářní měsíc budou součástí Zprávy o úrovni a rozsahu poskytovaných Služeb v období.

3.6.2 Provozní podpora

V rámci provozní podpory [redacted] zajistí provoz související infrastruktury:

- provoz redundantního připojení dvěma nezávislými spoji (metalická strukturovaná kabeláž minimálně kategorie Cat 6) v rámci DC pro připojení vybraných pronajatých Racků k zařízení telekomunikačního operátora Objednatele,
- provoz redundantního připojení dvěma nezávislými spoji (metalická strukturovaná kabeláž minimálně kategorie Cat 6) v rámci DC pro připojení vybraných prostorů pro Racky k zařízení telekomunikačního operátora Objednatele.

[redacted] poskytne Objednateli relevantní informace z interního dokumentu Havarijní plán VZIII pro zajištění koordinace postupu při obnově kritických procesů a fyzických aktiv Objednatele.

[redacted] poskytne Objednateli vyžádanou provozní podporu při odstávkách jeho technických a telekomunikačních zařízení umístěných v DC.

[redacted] na vyžádání poskytne součinnost při tvorbě technické a bezpečnostní dokumentace Objednatele.

4. KVALITATIVNÍ PARAMETRY poskytované služby

Kvalitativní parametry poskytované Služby jsou uvedeny v tabulce v pododst. 4.1 této Přílohy.

V případě jakýchkoli kvalitativních změn poskytované Služby bude dopad nebo stanovení dočasných parametrů Služby schváleno ve Změnovém řízení.

4.1 Dostupnost Služby

Požadavek na roční dostupnost každého pronajatého Racku a každého poskytnutého prostoru pro Rack za oblast Služby – Zálohované napájení a chlazení dle pododst. 3.3 této Přílohy je uveden v následující tabulce:

Režim poskytování	Roční dostupnost zálohovaného napájení a chlazení
Nepřetržitá provozní doba	99,982 %


Dostupnost je měřená ročně, a to od 00:00 hod. 1.1. do 24:00 hod. 31.12. každého kalendářního roku.


Doba schválených odstávek kritické infrastruktury se nezapočítává do celkové roční nedostupnosti zálohovaného napájení a chlazení.

4.2 Lhůta pro odstranění poruchy související infrastruktury

Kategorizace poruch související infrastruktury:

Kritická porucha	Redundantní připojení dvěma nezávislými spoji vybraných pronajatých Racků k zařízení telekomunikačního operátora Objednatele prostřednictvím metalické strukturované kabeláže kategorie Cat 6 není možno využívat, tj. není možné využívat ani jeden ze dvou nezávislých spojů.
Hlavní porucha	Připojení jedním nezávislým spojem, který je součástí redundantního připojení vybraných pronajatých Racků k zařízení telekomunikačního operátora Objednatele prostřednictvím metalické strukturované kabeláže kategorie Cat 6 není možno využívat

 zajistí odstranění kritické poruchy související infrastruktury do 2 (dvou) hodin od prokazatelného oznámení Objednatelem o identifikaci kritické poruchy.

 zajistí odstranění hlavní poruchy související infrastruktury do 48 (čtyřicet osm) hodin od prokazatelného oznámení Objednatelem o identifikaci hlavní poruchy.

Pro zajištění odstranění oznámené kritické nebo hlavní poruchy související infrastruktury je oprávněný zástupce Poskytovatele oprávněn otevřít příslušný pronajatý Rack nebo umístěný Rack.

Popis komunikace Objednatele a Poskytovatele při oznámení o identifikaci poruchy bude součástí technické a bezpečnostní dokumentace související s poskytovanou Službou.

4.3 Nedodržení kvalitativních parametrů Služby

V případě, že ze strany Poskytovatele dojde k nedodržení kvalitativních parametrů Služby a pokud se Poskytovatel s Objednatelem nedohodnou jinak, Objednateli vzniká právo na uplatnění smluvní pokuty.

Poskytovatel bude zproštěn povinnosti dodržet kvalitativní parametry Služby, pokud:

- Objednatel prokazatelně neposkytne požadovanou součinnost, která může mít dopad na dostupnost Služby,
- Objednatel provede změny, které mají dopad do rozsahu Služby podle pododst. 3.1 a 3.2 této Přílohy, a neoznámí je Poskytovateli v souladu s procesem Změnového řízení,
- Objednatel na základě požadavku Poskytovatele schválil odstávku kritické infrastruktury. Maximální délka odstávky kritické infrastruktury nepřesáhne 60 hodin,
- Objednatel nedodržel doporučení Poskytovatele při instalaci technických a telekomunikačních zařízení v pronajatých a umístěných Rackech,
- vyskytnou se okolnosti, které představují událost vyšší moci.

5. ODPOVĚDNOSTI OBJEDNATELE A POSKYTOVATELE

Matice odpovědností, která upřesňuje zodpovědnost za činnosti související s poskytováním Služby, je uvedena v následující tabulce:

Činnost	Objednatel				Poskytovatel			
	R	A	C	I	R	A	C	I
Instalace pro zajištění Služby podle pododst. 3.1 této Přílohy								
Umístění a instalace Racků			X	X	X	X	X	
Konfigurace datového připojení		X	X		X	X	X	
Instalace a konfigurace napájení			X	X	X	X	X	
Instalace pro zajištění Služby podle pododst. 3.2 této Přílohy								
Umístění a instalace Racků Objednatele	X		X			X	X	
Konfigurace datového připojení		X	X		X	X	X	
Instalace a konfigurace napájení				X	X	X		
Instalace technických a telekomunikačních zařízení Objednatele								
Instalace technických a telekomunikačních zařízení	X	X						X
Architektura a design								
Design umístění technických a telekomunikačních zařízení v Racku	X	X						X
Řízení poskytované Služby								
Dohled příkonu zálohované energie pro Racky			X		X	X	X	
Změna rozsahu poskytované Služby	X		X			X	X	
Provoz								
Provoz umístěných technických a telekomunikačních zařízení Objednatele	X	X						X
Provoz operačních systémů a SW Objednatele	X	X						
Součinnost Poskytovatele při odstávkách technických a telekomunikačních zařízení Objednatele			X		X	X	X	
Odstávka kritické infrastruktury Poskytovatele		X	X		X		X	

R – responsible, je zodpovědný za prováděnou činnost

A – accountable, je zodpovědný za schválení činnosti

C – consulted, konzultuje prováděné činnosti (obousměrná komunikace)

I – informed, je informován o prováděných činnostech (jednosměrná komunikace)

Smluvní strany do 10 (deseti) pracovních dní od uzavření Smlouvy stanoví v projektovém dokumentu „Odpovědnosti Objednatele, Poskytovatele a třetích stran“ podrobnou matici odpovědností vč. odpovědnosti třetích stran. Změna tohoto projektového dokumentu podléhá schválení Řídící komise Projektů.

6. SMLUVNÍ POKUTY

6.1 Smluvní pokuty za překročení garantovaného příkonu

Poskytovatel má právo uplatnit smluvní pokutu ve výši 30 000 Kč v případě, kdy okamžitý příkon jednotlivého pronajatého Racku dle pododst. 3.1 této Přílohy, nebo okamžitý příkon jednotlivého poskytnutého prostoru pro Rack dle pododst. 3.2 této Přílohy, překročil v průběhu uplynulého kalendářního měsíce jeho garantovaný příkon.

Poskytovatel má právo uplatnit uvedenou smluvní pokutu u každého jednotlivého pronajatého Racku dle pododst. 3.1 této Přílohy nebo jednotlivého poskytnutého prostoru pro Rack dle pododst. 3.2 této Přílohy:

- nejvýše jedenkrát za uplynulý kalendářní měsíc, bez ohledu na počet případů překročení garantovaného příkonu,
- pokud současně součet okamžitého příkonu všech umístěných technických a telekomunikačních zařízení překročil 90 % příkonu datového sálu tj. 180 kW.

6.2 Smluvní pokuty za porušení podmínek pro zajišťování poskytování Služby

Za ztrátu nebo nevrácení vstupního identifikačního průkazu (dále jen VIP) do 10 (deseti) pracovních dní po ukončení Služby, nebo po odebrání oprávnění je Poskytovatel oprávněn fakturovat Objednateli smluvní pokutu ve výši 5 000 Kč za každou ztracenou nebo nevrácenou VIP.

7. PŘEDPOKLADY A PODMÍNKY PRO ZAJIŠTĚNÍ POSKYTOVÁNÍ SLUŽBY

7.1 Předpoklady pro vstup do DC

7.1.1 Autorizační seznam

Zmocněnec pro jednání věcná a technická za Objednatele je povinen do 5 (pěti) pracovních dnů od podpisu Smlouvy předat zmocněnci pro jednání věcná a technická Poskytovatele Autorizační seznam, který obsahuje seznam osob, pro které požaduje zřídit přístup do prostor DC (dále jen oprávněná osoba).

Autorizační seznam obsahuje:

- Jméno a příjmení Vedoucího projektu a zástupce Vedoucího projektu Objednatele, kteří jsou oprávněni schvalovat vstup Hostů zákazníka do prostor DC,
- jméno a příjmení oprávněné osoby pověřené pravidelnými činnostmi Objednatele ve vyhrazených prostorách DC (dále jen Administrátora zákazníka) a jeho kontaktní údaje,
- rozsah oprávnění Administrátora zákazníka,
- prohlášení o seznámení Administrátora zákazníka s Provozním řádem pro zákazníky DC, datum seznámení a podpis Administrátora zákazníka,
- datum platnosti a datum aktualizace,
- oprávnění požádat a schválit vstup Hosta zákazníka do prostor DC,
- podpis oprávněných zástupců obou smluvních stran.

Na základě schváleného Autorizačního seznamu Poskytovatel vystaví VIP pro každého oprávněnou osobu.

7.2 Podmínky pro zajištění poskytování Služby

7.2.1 Oprávnění Administrátora zákazníka

Pro Administrátora zákazníka platí následující:

- na základě vydaného VIP je oprávněn vykonávat činnosti ve vymezených prostorách DC dle rozsahu oprávnění uvedeném v Autorizačním seznamu,
- nemá oprávnění požadovat aktualizaci Autorizačního seznamu,
- nemá oprávnění schvalovat vlastní požadavky na vstup Hosta do prostor DC,
- doprovází člena servisní organizace nebo pracovníka dodavatele Objednatele (dále jen Host zákazníka) a odpovídá za to, že Host zákazníka bude vykonávat činnosti v rozsahu shodném s oprávněním Administrátora zákazníka,
- je povinen dodržovat pokyny stanovené v Provozním řádu a zajistit, aby se s nimi seznámil a dodržoval je i Host zákazníka v jeho doprovodu.

7.2.2 Oprávněná osoba Objednatele je povinna:

- podpisem potvrdit převzetí VIP a osobního PIN,
- poskytnout biometrické identifikátory do systému Poskytovatele pro zajištění kontroly při vstupu do prostor DC.

7.2.3 Objednatel je povinen zajistit, aby se oprávněné osoby Objednatele před prvním vstupem do DC prokazatelným způsobem seznámili s Provozním řádem pro zákazníky DC.

7.2.4 Vedoucího Projektu Objednatele je povinen při změně Provozního řádu pro zákazníky DC zajistit prokazatelné seznámení Administrátorů zákazníka s aktualizací a předložit Vedoucímu Poskytovatele aktualizovaný Autorizační seznam.

7.2.5 Vedoucího Projektu Objednatele je povinen Poskytovateli neprodleně písemně oznámit změnu oprávnění odpovědných osob Objednatele uvedených v Autorizačním seznamu a předložit aktualizovaný Autorizační seznam.

7.2.6 Vstup Hosta zákazníka do DC je podmíněn předložením schváleného požadavku oprávněnou osobou Objednatele, která má k tomu oprávnění podle Autorizačního seznamu. Požadavek obsahuje:

- Identifikační údaje Objednatele,
- jméno a příjmení oprávněné osoby, která žádá o vstup Hosta zákazníka do prostor DC,
- jméno a příjmení Administrátora zákazníka, který zajišťuje doprovod Hosta zákazníka,
- jméno a příjmení Hosta zákazníka (nebo seznam),
- vymezení prostor a rozsahu činnosti v souladu s oprávněním Administrátora zákazníka podle Autorizačního seznamu,
- datum a čas požadovaného vstupu do prostor DC a předpokládaná dobu pobytu,
- jméno, příjmení a podpis Vedoucího Projektu Objednatele, zástupce Vedoucího Projektu Objednatele nebo Administrátor zákazníka, který má oprávnění schvalovat vstup Hosta zákazníka do prostor DC.

7.2.7 Oprávněné osoby Objednatele jsou oprávněny používat prostory Poskytovatele jen pro účely instalace, provozu a údržby svých technických a telekomunikačních zařízení v rozsahu oprávnění stanoveném v Autorizačním seznamu a v souladu s provozním řádem pro zákazníky DC. Oprávněné osoby Objednatele nesmí v prostorách DC bezdůvodně aktivovat stabilní hasicí zařízení (SHZ).

7.2.8 Poskytovatel má právo s okamžitou platností zrušit oprávnění vstupu do prostor DC oprávněné osobě, která opakovaně porušila Provozní řád pro zákazníky DC. Oprávněné osoby Objednatele jsou povinny dodržovat Provozní řád pro zákazníky DC.

7.2.9 Oprávněné osoby Objednatele jsou povinny o přístup k zařízení Objednatele předem požádat na telefon: [REDACTED]

7.3 Informace o zajištění předpokladů pro vstup do DC a informace o dodržování podmínek pro zajištění poskytování Služby budou součástí příslušné Zprávy o úrovni a rozsahu poskytovaných Služeb v daném období.