

SMLOUVA O POSKYTOVÁNÍ SLUŽBY
(mytí služebních dopravních prostředků Policie ČR, Krajského ředitelství policie Libereckého kraje)

uzavřená mezi níže uvedenými stranami dle ustanovení § 2586 a násl. zákona č. 89/2012 Sb., občanského zákoníku, ve znění pozdějších předpisů (dále jen „občanský zákoník“)

Č. j.: KRPL-97995-5/ČJ-2022-1800AO

I.
Smluvní strany

Obchodní firma	:	AUTOSLUŽBY PAVLIŠTA s.r.o.
Sídlo	:	Jateční 725/3, 466 01 Jablonec nad Nisou
IČ	:	62740687
DIČ	:	CZ62740687
Bankovní spojení	:	ČSOB
Číslo účtu	:	677025613/0300
Zastoupená	:	
Tel.	:	
e-mail	:	
zapsán	:	v obchodním rejstříku vedeném Krajským soudem v Ústí nad Labem, oddíl C, vložka 8703

dále jen „zhotovitel“

a

Název	:	Česká republika - Krajské ředitelství policie Libereckého kraje
Sídlo	:	Náměstí Dr. E. Beneše 584/24, 460 32 Liberec 1
IČ	:	72050501
DIČ	:	CZ72050501
Bankovní spojení	:	ČNB - pobočka Ústí nad Labem
Číslo účtu	:	84548881/0710
Zastoupená	:	Bc. Jiřím Pavlů, vedoucím automobilního oddělení, odboru správy majetku
Tel.:	:	974 461 244
e-mail	:	krpl.osm.ao@pcr.cz

dále jen „objednatel“

II.
Předmět smlouvy

1) Předmětem této smlouvy je poskytování služby – mytí služebních dopravních prostředků Policie ČR, Krajského ředitelství policie Libereckého kraje (dále jen „vozidla“). Druh mytí - základní program mytí šamponem včetně sušení a mytí kol.

2) Zhotovitel prohlašuje, že má veškerá oprávnění potřebná k plnění závazku podle této smlouvy.



3) Místem poskytování služby je mycí linka na čerpací stanici AUTOSLUŽBY PAVLIŠTA s.r.o., Jateční 725/3, Jablonec nad Nisou

III. Obchodní podmínky

1) Služba bude objednateli poskytnuta zhotovitelem poté, co řidič vozidla prokáže příslušnost k Policii ČR předložením služebního průkazu či průkazu zaměstnance Policie ČR. Obsluha mycí linky (resp. čerpací stanice) při poskytnutí služby zapíše na „Měsíční výkaz mytí služebních dopravních prostředků Krajského ředitelství policie Libereckého kraje“, který je přílohou č. 2 této smlouvy, datum mytí, registrační značku vozidla, příjmení řidiče + OEC řidiče a řidič doplní svůj podpis.

2) V případě majákové rampy, neodnímatelné antény, střešního nosiče, spollerů, nesklopných zrcátek, apod., umístěných na vozidle, provede obsluha mycí linky (resp. čerpací stanice) mytí vozidla ručně.

3) Mycí linka je v provozu celoročně, v zimním období do venkovních teplot maximálně mínus 5 °C. Při větších mrazech je mycí linka mimo provoz. Maximální výška vozidla, které je možné v mycí lince umýt je 240 cm – včetně majákové rampy.

4) Žádnou jinou službu, než je uvedena v čl. II. odst. 1, není objednatel na základě této smlouvy oprávněn odebírat.

IV. Cena za službu a platební podmínky

1) Za poskytování služby se objednatel zavazuje platit zhotoviteli cenu dle cenové nabídky ze dne 18. 10. 2022, platné ode dne nabytí účinnosti smlouvy do 31.12.2023, která je přílohou č. 1 této smlouvy.

2) Cena za poskytnutí služby: mytí – základní program mytí šamponem včetně sušení a mytí kol činí **95,- Kč** (slovy: devadesátpětkorunčeských) **bez DPH** za jedno vozidlo + 21 % DPH, **celkem s DPH tedy 114,95 Kč**.

3) Po dobu účinnosti smlouvy garantuje zhotovitel objednateli neměnnost výše ceny za mytí vozidel dle cenové nabídky ze dne 18. 10. 2022. Cenu je možné zvýšit či snížit jen v případě změny daňových předpisů, které mají vliv na celkovou cenu služby. Služba prováděná od účinnosti změny daňových předpisů bude vyčíslována se změněnou sazbou.

4) Smluvní strany se dohodly, že v rámci plnění této smlouvy bude po dobu účinnosti smlouvy provedena služba za celkovou cenu maximálně **20.000,- Kč bez DPH**, přičemž tato částka nemusí být dočerpána.

5) Cenu za službu dle této smlouvy bude objednatel hradit na základě faktur vystavovaných po dobu účinnosti smlouvy vždy k poslednímu dni v měsíci, ve kterém byla služba poskytována, a doručovaných objednateli na e-mailovou adresu: krpl.osm.ao@pcr.cz nebo do datové schránky: **vsmhvp9**

6) Faktury musí obsahovat náležitosti dle § 29 zákona č. 235/2004 Sb., o dani z přidané hodnoty, ve znění pozdějších předpisů, a údaje uvedené v § 435 občanského zákoníku, ve znění pozdějších předpisů.

7) Přílohou faktur bude „Měsíční výkaz mytí služebních dopravních prostředků Krajského ředitelství policie Libereckého kraje“ za příslušný kalendářní měsíc.

8) Faktury jsou splatné do 30 dnů ode dne doručení faktury objednateli a to převodem na účet zhotovitele.

9) Objednatel je oprávněn vrátit zhotoviteli do data splatnosti fakturu, která neobsahuje požadované náležitosti, která není doložena „Měsíčním výkazem mytí služebních dopravních prostředků Krajského ředitelství policie Libereckého kraje“ za příslušný kalendářní měsíc a (nebo) která obsahuje jiné cenové údaje nebo jiný druh plnění než dohodnuté ve smlouvě s tím, že doba splatnosti nové (opravené) faktury začíná znovu běžet ode dne doručení opravené nebo nově vystavené faktury objednateli. Konkrétní důvody je objednatel povinen uvést zároveň s vrácením faktury.

V.

Povinnost nahradit škodu

Zhotovitel je povinen nahradit škodu způsobenou vadným plněním této smlouvy v rozsahu stanoveném českým právním řádem.

VI.

Závěrečná ustanovení

1) V případě, že dojde k poruše nebo odstávce mycí linky, je zhotovitel povinen tuto skutečnost neprodleně oznámit telefonicky nebo e-mailem na automobilní oddělení, odboru správy majetku, Krajského ředitelství policie Libereckého kraje paní Ing. Lence Chybové (tel.: 974 461 472, e-mail: lenka.chybova@pcr.cz), a současně na e-mailovou adresu: krpl.osm.ao@pcr.cz.

2) Tato smlouva a právní vztahy vzniklé na jejím základě se řídí českým právním řádem, zejména příslušnými ustanoveními občanského zákoníku.

3) Jakékoli změny nebo doplňky této smlouvy mohou smluvní strany činit pouze písemnou dohodou ve formě dodatků ke smlouvě, číslovaných vzestupnou řadou a podepsaných oběma smluvními stranami.

4) Smluvní strany se zavazují navzájem si bez prodlení oznamovat jakoukoliv závažnou změnu, ke které na jejich straně dojde a která může mít vliv na plnění této smlouvy, tj. zejména změnu sídla, čísla účtu, vstup do insolvenčního řízení, apod.

5) Veškeré spory mezi smluvními stranami budou řešeny nejprve smírně. Nebude-li smírného řešení dosaženo, budou spory řešeny soudním řízením před soudy ČR.

6) Smlouva je uzavřena na dobu určitou do 31.12.2023, nebo do vyčerpání finanční částky uvedené v článku IV, odst. 4, přičemž platí okolnost, která nastane dříve.

7) Smlouva může být ukončena:

a) dohodou smluvních stran;

b) výpovědí – obě smluvní strany mohou tuto smlouvu vypovědět bez uvedení důvodu s jednoměsíční výpovědní lhůtou, která začíná plynout prvního dne následujícího měsíce po doručení písemné výpovědi druhé smluvní straně;

c) odstoupením od smlouvy, jestliže druhá smluvní strana přes dřívější písemné upozornění poruší základní smluvní povinnosti nebo pokud mycí linka nebude v provozu po dobu delší než 7 po sobě jdoucích pracovních dnů (to se netýká případu neprovozuschopnosti mycí linky z důvodu

venkovního mrazu pod mínus 5 °C);
účinky odstoupení od smlouvy nastávají okamžikem doručení písemného projevu vůle odstoupit od této smlouvy druhé smluvní straně; odstoupení od smlouvy se nedotýká nároku na náhradu škody.

8) Tato smlouva je vyhotovena pouze v elektronické podobě.

9) Obě smluvní strany prohlašují, že smlouva nebyla uzavřena v tísni, ani za jednostranně nevýhodných podmínek a na důkaz toho připojují své podpisy.

10) Tato smlouva nabývá platnosti dnem jejího podpisu oběma smluvními stranami a účinnosti dne 01. 01. 2023.

11) Nedílnou součástí smlouvy je:

příloha č. 1 - „Cenová nabídka zhotovitele ze dne 18. 10. 2022“

příloha č. 2 - „Měsíční výkaz mytí služebních dopravních prostředků Krajského ředitelství policie Libereckého kraje“

Z objednatele:

Za zhotovitele:

.....
Bc. Jiří Pavlů
vedoucí automobilního oddělení
podepsáno elektronicky

.....

j
podepsáno elektronicky



TECHNICKÁ A DALŠÍ SPECIFIKACE VEŘEJNÉ ZAKÁZKY

Mytí služebních vozidel KŘP-L v Jablonci nad Nisou od 1. 1. 2023 do 31. 12. 2023

- a) Požadujeme základní program mytí šampónem se sušením včetně mytí kol.
b) Mycí linka musí umožnit mytí vozidla bez dodatečné demontáže majákové rampy.

Maximální výška služebního vozidla včetně majákové rampy je 240 cm.

- c) Ve výjimečných případech:
V případě majákové rampy, neodnímatelné antény, střešního nosiče, nesklopných zrcátek, apod., umístěných na vozidle, budou krátkodobě dle potřeby oddáleny boční nebo střešní kartáče, nebo sušící lišty, tak aby nedošlo k poškození vozidla. Tuto úpravu provede obsluha mycí linky na požádání.

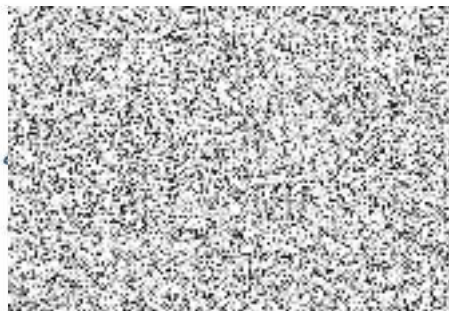
- d) Průměrný počet mytí v průběhu 1 měsíce je cca 15 služebních vozidel.

Cena za poskytnutí služby:

Služba	Cena bez DPH	Cena s DPH
mytí – základní program mytí šamponem včetně sušení a mytí kol	95,-	114,95

Datum: 18. 10. 2022

Razítko a podpis:



hod 1) - ^{u-1}ŘEŠÍME NÁHRADOU NA RUČNÍM MYTÍ VOZIDEL
tak aby NEDOŠLO K POŠKOZENÍ MYČKY

