

SMLOUVA O ZAJIŠTĚNÍ OSTRAHY A SOUVISEJÍCÍCH SLUŽEB

Botanický ústav AV ČR, v.v.i., se sídlem: Zámek 1, 25243 Průhonice, IČO: 67985939,
DIČ: CZ67985939 (dále „**odběratel**“)

a

Služba, výrobní družstvo, se sídlem: Fráni Šrámka 2, 37021 České Budějovice, IČO: 00028819, zapsaná v obchodním rejstříku vedeném u Krajského soudu v Českých Budějovicích, oddíl Dr., vložka 33 (dále „**dodavatel**“)

(dále společně „**smluvní strany**“)

uzavřely níže uvedeného dne, měsíce a roku v souladu s ustanovením § 1746 odst. 2 zákona č. 89/2012 Sb., občanský zákoník, v platném znění (dále „**občanský zákoník**“), smlouvu o zajištění ostrahy a souvisejících služeb (dále „**smlouva**“) tohoto znění:

PREAMBULE

Vzhledem k tomu, že:

- *v rámci veřejné zakázky malého rozsahu na služby zadávané pod názvem „Zajištění ostrahy a souvisejících služeb – pracoviště Třeboň“ (dále „veřejná zakázka“), byla nabídka dodavatele odběratelem vybrána jako nejvýhodnější;*
- *odběratel má zájem na plnění předmětu veřejné zakázky od dodavatele;*
- *dodavatel se stal vítězným uchazečem v rámci veřejné zakázky a má zájem na plnění předmětu veřejné zakázky pro odběratele;*

uzavřely smluvní strany tuto smlouvu.

1 DEFINICE POJMŮ

1.1 Pro účely smlouvy se rozumí:

„**ostrahou**“ komplexní fyzická ostraha předmětu ostrahy, jejíž bližší specifikace je uvedena v čl. 3 smlouvy;

„**souvisejícími službami**“ další služby poskytované dodavatelem dle této smlouvy, jejichž bližší specifikace je uvedena v čl. 4 smlouvy;

„**předmětem ostrahy nebo areálem**“ nemovitosti či jejich části a součásti specifikované v příloze č. 1 této smlouvy;

„**strážnými**“ zaměstnanci dodavatele nebo osoby v obdobném smluvním poměru, kterými dodavatel provádí ostrahu a související služby;

„**vrátnicí**“ vstupní prostor a místnost vrátnice

1.2 Ostatní pojmy budou mít svůj obvyklý jazykový význam, pokud z kontextu smlouvy nelze dovodit jinak.

2 ZÁKLADNÍ USTANOVENÍ

2.1 Dodavatel se zavazuje provádět ostrahu a související služby a odběratel se zavazuje zaplatit dodavateli za řádné poskytování ostrahy a souvisejících služeb úplatu dle čl. 7 smlouvy.

2.2 Dodavatel se zavazuje provádět ostrahu a související služby od 1.1.2023.

3 ZPŮSOB PROVÁDĚNÍ OSTRAHY

3.1 Není-li ve smlouvě stanoveno jinak, bude ostraha prováděna dodavatelem dle následující specifikace:

Pondělí - Neděle, včetně svátků

Od 19:30 hodin do 7:30 hodin, tj. 12 hodin denně - minimálně 3 strážným(i) provádějícím(i) ostrahu a související služby dle níže uvedené specifikace.

Nejpozději do 14 dnů ode dne zahájení provádění ostrahy dle čl. 2 odst. 2.2 smlouvy má dodavatel povinnost k ověření plnění občůzkové povinnosti instalovat na své náklady v areálu elektronické čtečky (Check pointy), které umožní zpětné vyhodnocení občůzkové povinnosti. Elektronické čtečky dodavatel nainstaluje v místech určených dle dohody s odběratelem. Dodavatel bude uchovávat záznamy o provedených občůzkách z každého dne, kdy je stanovena povinnost provést občůzku, minimálně 1 měsíc a má povinnost je na výzvu odběratele odběrateli předložit ke kontrole.

3.2 Odběratel má právo změnit rozsah provádění ostrahy dle čl. 3.1 písemným pokynem doručeným dodavateli. Změna rozsahu ostrahy dle čl. 3.1 je účinná prvním dnem následujícího kalendářního měsíce, v němž byl pokyn doručen dodavateli, nebude-li v písemném pokynu doručeném dodavateli stanoveno jinak.

3.3 V rámci ostrahy vykonává dodavatel zejména:

a) pochůzkovou činnost spočívající v nepravidelných pochůzkách v areálu, při níž strážní zajišťují

- (i) ostrahu areálu;
- (ii) kontrolu neporušenosti oken a dveří, branek a plotu, uzamčení vchodů a vjezdů;
- (iii) pohledovou kontrolu neporušenosti stanovených zařízení (vjezdové a výjezdové závory, pokladny) a funkčnost osvětlení;
- (iv) kontrolu dodržování bezpečnostních opatření jako prevenci proti vzniku požáru, havárií a vzniku škod na pochůzkové trase a
- (v) při podezření z páchaní trestné činnosti zabezpečení zásahu na ochranu majetku a osob a proti narušitelům pořádku.

(iv) kontrola a hlášení poruchy kotlů a klimatizace ve sklenících

Odběratel tímto stanovuje, že za jednu noční směnu (od 19:30, hodin do 7:30 hodin) musí strážný provést alespoň 3 pochůzky v areálu.

b) činnost na vrátnici při níž strážní zajišťují

- (i) trvalý dohled nad hlavním vstupem do areálu;
- (ii) kontrolní činnost v prostorách vjezdu (otevírání brány hlavní vjezdové i zadní pro vjezd rozměrnějších vozidel), zabránění vjezdu do areálu osobám, které nemají příslušná oprávnění;
- (iii) obsluhu bezpečnostních elektronických systémů (na základě informací získaných z těchto zařízení vyhodnocení bezpečnostní situace a zajištění odpovídající reakce na hrozbu nebo vznik nestandardních situací), přičemž pro vyloučení všech pochybností platí, že obsluhou bezpečnostních systémů se rozumí rovněž povinnost sledování kamerových systémů;

- (iv) při podezření z páčání trestné činnosti zabezpečení zásahu na ochranu majetku a osob a proti narušitelům pořádku a
- (v) bezodkladné hlášení mimořádných situací vedoucím zaměstnancům odběratele (dle seznamu uloženého na vrátnici), případně Policii ČR, Hasičskému záchrannému sboru, Zdravotnické službě nebo havarijní službě podle dohodnutých pravidel.

3.4 Dodavatel provádí ostrahu v souladu s případnými pokyny předanými odběratelem.

4 SPECIFIKACE SOUVISEJÍCÍCH SLUŽEB

Souvisejícími službami se rozumí především následující činnosti prováděné strážnými:

- (i) zajištění režimu předání/výdeje a převzetí/vracení klíčů;
- (ii) evidenci vozidel do areálu Třeboňského pracoviště v knize vjezdu a výjezdu vozidel;
- (iii) ohlašování a evidence návštěv k pracovníkům odběratele, pokud jsou povoleny;
- (iv) umožnění vstupu pracovníků odběratele po pracovní době do areálu podle stanovených oprávnění;
- (v) činnost ohlašovny požáru dle řádu ohlašovny;
- (vi) provádění drobné a běžné údržby ve vrátnici a přilehlých vstupních prostorách;
- (vii) udržování pořádku na vrátnici a v jejím nejbližším okolí
- (viii) obsluha hlavních energetických uzávěrů
- (ix) vedení docházky
- (x) příjem a výdej balíků a dopisů BU, evidence přijatých a vydaných balíků/dopisů
- (xi) ubytování: předání klíčů, vedení ubytovací knihy, ukázání ubytovacích prostor
- (xii) kontrola teploty ve sklenících, otevírání a zavírání skleníků podle instrukcí, instrukce jsou předávány denní službě dle potřeby
- (xiii) kontrola chodu vybraných přístrojů (sušárny, kultivační zařízení), zapínání a vypínání dle požadavků vedoucího technického oddělení
- (xiv) zajištění přepojení hovorů z telefonní ústředny, předávání informací zaměstnancům denní vrátnice a vedoucímu technického oddělení.

5 PRÁVA A POVINNOSTI DODAVATELE

- 5.1 Dodavatel provádí ostrahu a související služby s náležitou odbornou péčí a v souladu s platnými právními předpisy.
- 5.2 Dodavatel využívá důsledně všechny zákonné prostředky k řádnému provádění ostrahy a souvisejících služeb a k ochraně práv odběratele.
- 5.3 Dodavatel provádí ostrahu a související služby podle pokynů odběratele.
- 5.4 Ostrahu dodavatel zajišťuje prostřednictvím strážných, kteří jsou bezúhonní, fyzicky zdatní a zdravotně způsobilí vykonávat pozici strážného, kteří jsou schopní vykonávat činnosti dle smlouvy bez jakýchkoli průtahů či ve snížené kvalitě a jsou dostatečně kvalifikováni k této činnosti v souladu s platnými právními předpisy, zejména zákon č. 455/1991 Sb., o živnostenském podnikání, v platném znění, a dále jsou vybaveni potřebnou výzbrojí a výstrojí dodavatele.

Dostatečnou kvalifikací strážného se rozumí zejména:

- a) minimálně tříletá praxe v oboru bezpečnostních služeb, popř. recepčních služeb;
- b) uživatelská znalost práce na PC;
- c) dokonalá schopnost komunikace v českém jazyce;
- d) příjemné vystupování;
- e) spolehlivost a
- f) dobrá pracovní morálka

Potřebnou výstrojí se rozumí zejména:

- a) pomůcky osobní ochrany v rozsahu potřebném pro výkon zastávané pozice (obrněný sprej);
- b) spojovací prostředky (mobilní telefon) a
- c) noční svítidla

Dodavatel předloží ke dni uzavření smlouvy odběrateli čestné prohlášení o tom, že veškeré předpoklady kladené na strážného dle tohoto čl. 5.4 budou po celou dobu provádění ostrahy u všech strážných provádějících ostrahu splněny.

V případě, že odběratel dle svého uvážení shledá, že některý ze strážných nesplňuje předpoklady dle tohoto čl. 5.4, má dodavatel povinnost na výzvu odběratele nahradit příslušného strážného strážným jiným, který tyto předpoklady splňovat bude, a to nejpozději do 24 hodin od doručení výzvy.

- 5.5 Dodavatel zajistí, aby se všichni strážní před nástupem k prvnímu provádění ostrahy zúčastnili instruktáže, kterou uskuteční zástupce odběratele v součinnosti s odpovědnou osobou dodavatele.
- 5.6 Dodavatel v odůvodněných případech dle pokynu odběratele bez zbytečného odkladu provede výměnu osoby strážného, zejména pokud odběratel u strážného zjistí jakýkoli nedostatek kvalifikace v souladu s čl. 5.4.
- 5.7 Dodavatel předchází možným škodám na střeženém majetku. Za tím účelem zejména kontroluje vnášení a vynášení předmětů z a do místa areálu a plní funkci ohlašovny požárů.
- 5.8 Dodavatel kontroluje, zda se v areálu nesnaží přespávat osoby bez oprávnění se v areálu vyskytovat (bezdomovci apod.), a v případě, že výskyt takové osoby zjistí, zařídí její okamžité vyvedení z areálu.
- 5.9 Dodavatel na pokyn odběratele okamžitě zakročí vůči osobám v areálu, které narušují řádný provoz odběratele.
- 5.10 Dodavatel vždy na požádání odběratele informuje odběratele o provádění ostrahy.
- 5.11 Dodavatel bez zbytečného odkladu oznámí odběrateli všechny okolnosti, které zjistil při provádění ostrahy, a které mohou mít vliv na změnu pokynů odběratele.
- 5.12 Dodavatel zaznamenává průběh ostrahy v knize služeb včetně všech zvláštních a mimořádných událostí, ke kterým během ostrahy došlo.
- 5.13 Zvláštní a mimořádné události dodavatel bezprostředně hlásí odběrateli, případně uvědomí dle okolností též Policii ČR. To ho však nezabavuje povinnosti učinit nezbytná opatření k zamezení vzniku újmy nebo jejímu zmírnění.
- 5.14 Dodavatel předkládá odběrateli dle potřeby návrhy na opatření nutná k řádnému zajištění provádění ostrahy.

- 5.15 Dodavatel má právo v souvislosti s prováděním ostrahy využívat média zajišťovaná odběratelem podle čl. 6.8 bezplatně.
- 5.16 Dodavatel vede v souladu se smlouvou knihu služeb a na pokyn odběratele tyto knihy okamžitě předloží odběrateli, tyto knihy jsou v originále ponechávány na vrátnici, kde dále v zápisech pokračuje služba denní vrátnice.
- 5.17 Dodavatel má povinnost spolupracovat v případě vyhlášení krizového stavu či stavu nouze s krizovým managerem odběratele a poskytovat mu potřebnou součinnost.
- 5.18 Dodavatel má povinnost postupovat v souladu se smlouvou a dále v souladu s pokyny odběratele.

6 PRÁVA A POVINNOSTI ODBĚRATELE

- 6.1 Odběratel platí za provádění ostrahy a souvisejících služeb dodavateli sjednanou úplatu.
- 6.2 Odběratel vytváří, dle konkrétních možností, vhodné podmínky pro provádění ostrahy.
- 6.3 Odběratel má právo kdykoliv žádat informace o prováděné ostraze a provádět kontrolu ostrahy. Zjištěné závady budou zapsány do knihy služeb a povedou na straně odběratele k okamžitému rozboru, stanovení příčin a způsobu nápravy, k čemuž mu dodavatel poskytne veškerou potřebnou součinnost a provede příslušnou nápravu zjištěných závad.
- 6.4 Odběratel má právo požadovat na dodavateli důkazy o bezúhonnosti, fyzické zdatnosti (lékařské potvrzení) a potřebné kvalifikaci strážných, přičemž dodavatel takové důkazy bez zbytečného odkladu předloží.
- Z lékařského potvrzení bude jednoznačně vyplývat fyzická zdatnost strážných a schopnost vykonávat činnosti dle smlouvy bez jakýchkoli průtahů či ve snížené kvalitě. Lékařské potvrzení bude vylučovat vady zraku, sluchu, motoriky, vysoký tlak a kardiovaskulární onemocnění.
- 6.5 Odběratel v rámci instruktáže dle čl. 5.5 smlouvy seznámí strážné s místními podmínkami pro zajištění bezpečnosti a ochrany zdraví při práci a požární ochrany.
- 6.6 Odběratel poskytne bezplatně dodavateli vhodné prostory k provádění ostrahy a k uložení osobních věcí strážných.
- 6.7 Odběratel dále umožní bezplatně užívat strážným sociální zařízení.
- 6.8 Odběratel zajistí na svoje náklady, aby prostory k provádění ostrahy po celou dobu provádění ostrahy:
- byly uzamykatelné s přístupem pouze pro dodavatele,
 - byly vybaveny nábytkem (stůl, židle, skříň pro uložení svršků a osobních věcí apod.),
 - měly fungující přívod studené a teplé vody a elektrické energie, a
 - byly temperované na teplotu podle českých technických norem (ČSN).

7 ÚPLATA A PLATEBNÍ PODMÍNKY

- 7.1 Smluvní strany se dohodly na úplatě ve výši 129,- Kč za 1 hodinu provádění ostrahy a souvisejících služeb.

V souladu s čl. 3.1 je však maximální počet hodin provádění ostrahy stanoven na 12 hodin za jeden den, a to bez ohledu na skutečnost, kolik strážných ostrahu provádí, ovšem při dodržení minimálního počtu strážných dle čl. 3.1.

V případě, že ostraha nebude provedena řádně, má odběratel nárok na přiměřenou slevu z úplaty.

- 7.2 K uvedené úplatě bude připočtena DPH v příslušné zákonné sazbě platné ke dni uskutečnění zdanitelného plnění.
- 7.3 Dodavatel má povinnost poskytnout odběrateli vždy ke konci kalendářního měsíce dokument obsahující počet hodin provádění ostrahy v následujícím kalendářním měsíci, a to v souladu s čl. 3.1. Tento dokument podléhá schválení ze strany odběratele. Odběratel má právo tento dokument odmítnout. Dodavatel má v takovém případě povinnost vyhotovit dokument znovu v souladu s připomínkami odběratele.
- 7.4 Úplata je splatná měsíčně pozadu na základě faktur dodavatele se splatností do 14 dnů od doručení faktury odběrateli. Dodavatel má povinnost vystavit a doručit fakturu do 14 dnů po skončení příslušného kalendářního měsíce, ve kterém proběhlo zdanitelné plnění. Nedílnou součástí faktury jako její příloha je smluvními stranami potvrzený (podepsaný) zápis o provedené ostraze za příslušný kalendářní měsíc, který bude obsahovat minimálně následující náležitosti:
(i) počet dnů v kalendářním měsíci, (ii) přehled mimořádných událostí a jiných významných skutečností v rámci provádění ostrahy, (iii) jména strážných provádějících ostrahu a
(iv) zhodnocení řádnosti provádění ostrahy. Bez tohoto zápisu není faktura úplná.
- 7.5 Právo na zaplacení úplaty vzniká dodavateli řádným prováděním ostrahy a souvisejících služeb v příslušném kalendářním měsíci. Budou-li ostraha a související služby prováděny jen po část kalendářního měsíce, náleží dodavateli pouze část měsíční úplaty daná poměrem počtu dní, po které byla prováděna ostraha a související služby v daném kalendářním měsíci k celkovému počtu dní tohoto kalendářního měsíce.
- 7.6 Fakturované částky jsou splatné bezhotovostně, a to bankovním převodem na účet dodavatele uvedený na příslušné faktuře.
- 7.7 Úplata se považuje za zaplacenou dnem, kdy bude odepsána z účtu odběratele ve prospěch účtu dodavatele.
- 7.8 Faktury budou doručovány dodavatelem odběrateli elektronicky na adresu: fakturytr@ibot.cas.cz.
- 7.9 Odběratel má právo vrátit bez zaplacení fakturu, pokud tato neobsahuje náležitosti obecně závazných právních předpisů, je neúplná (neobsahuje příslušné přílohy) nebo obsahuje nesprávné údaje nebo bude-li vystavena v rozporu s termínem sjednaným ve smlouvě. V dané souvislosti musí odběratel uvést důvody, pro které fakturu vrací. Dodavatel má povinnost podle povahy nesprávnosti předmětnou fakturu opravit nebo nově vyhotovit. Oprávněným vrácením faktury se ukončuje běh lhůty její splatnosti. Nová lhůta splatnosti běží znovu od počátku ode dne, kdy je odběrateli doručena opravená nebo nově vyhotovená faktura.

8 NÁHRADA ÚJMY A POJIŠTĚNÍ

- 8.1 Poruší-li jakákoliv smluvní strana povinnost ze smlouvy, nahradí újmu z toho vzniklou druhé smluvní straně nebo i osobě, jejímuž zájmemělo splnění ujednané povinnosti zjevně sloužit.

Povinnosti k náhradě se škůdce zprostí, prokáže-li, že mu ve splnění povinnosti ze smlouvy dočasně nebo trvale zabránila mimořádná nepředvídatelná a nepřekonatelná překážka vzniklá nezávisle na jeho vůli. Překážka vzniklá ze škůdcových osobních poměrů nebo vzniklá až v době, kdy byl škůdce s plněním smlouvené povinnosti v prodlení, ani překážka, kterou byl škůdce podle smlouvy povinen překonat, ho však povinnosti k náhradě nezprostí.

Rozsah náhrady újmy, kterou bude případně povinen uhradit odběratel dodavateli, však smluvní strany omezují tak, že skutečná škoda se nahrazuje pouze do částky odpovídající 10 % úplaty, přičemž nelze požadovat náhradu skutečné škody spočívající v uhrazených i neuhrazených sankcích, které je dodavatel povinen hradit třetí osobě. Ušlý zisk se nenahrazuje, a to ani v obvyklé výši ani ve výši skutečně prokázané.

- 8.2 Dodavatel bude pro účely plnění povinností podle smlouvy udržovat po celou dobu provádění ostrahy pojištění odpovědnosti za škodu způsobenou dodavatelem nebo jeho poddodavateli s limitem pojistného plnění minimálně ve výši 3 000 000,- Kč.

Smluvní strany prohlašují, že doklad o pojištění, tedy pojistná smlouva (pojistka), byla odběrateli předložena před uzavřením smlouvy.

Při vzniku pojistné události má dodavatel povinnost provádět veškeré úkony vůči pojistiteli. Dodavatel má současně povinnost informovat odběratele o veškerých skutečnostech spojených s pojistnou událostí. Smluvní strany mají povinnost v souvislosti s pojistnou událostí si poskytovat veškerou potřebnou součinnost.

Veškeré náklady v souvislosti s pojištěním dle této smlouvy nese výhradně dodavatel.

9 SMLUVNÍ POKUTY

- 9.1 Odběratel má právo po dodavateli požadovat zaplacení smluvní pokuty:

- (i) za porušení čestného prohlášení dle čl. 5.4 smlouvy, a to ve výši 5 000,- Kč za každého strážného, který nebude splňovat stanovené předpoklady;
- (ii) za prodlení dodavatele s náhradou strážného určeného ve výzvě odběratelem dle čl. 5.4 smlouvy, a to ve výši 1 000,- Kč za každých i jen započatých 24 hodin prodlení s provedením náhrady;
- (iii) za porušení povinnosti dodavatele zařídit okamžité vyvedení osob zdržujících se v areálu odběratele bez oprávnění dle čl. 5.8, a to ve výši 1 000,- Kč za každé jednotlivé porušení;
- (iv) za porušení povinnosti dodavatele okamžitě zakročit vůči osobám narušujících řádný provoz odběratele v areálu dle čl. 5.9, a to ve výši 1 000,- Kč za každé jednotlivé porušení;
- (v) za porušení povinnosti dodavatele nahlásit mimořádnou událost, a to ve výši 1 000,- Kč za každé jednotlivé porušení;
- (vi) za porušení ostatních povinností dodavatele vyplývajících ze smlouvy, a to ve výši 500,- Kč za každé jednotlivé porušení.

- 9.2 Ujednáním o smluvní pokutě není dotčeno právo odběratele domáhat se na dodavateli náhrady škody, a to ani v části v níž výše škody přesahuje svou výši výši smluvní pokuty.

- 9.3 Odběratel má právo započíst smluvní pokutu a náhradu škody, na kterou mu vznikl nárok z této smlouvy, na nezaplacenou úplatu.

- 9.4 Smluvní pokuty jsou splatné do 15 dnů od doručení výzvy odběratele k jejich zaplacení dodavateli.

10 TRVÁNÍ SMLOUVY, UKONČENÍ ÚČINNOSTI SMLOUVY

- 10.1 Smlouva se uzavírá na dobu určitou v délce 3 let.

- 10.2 Smlouvu je možné vypovědět bez udání důvodu písemnou výpovědí (i) s okamžitou účinností v případě výpovědi ze strany odběratele a (ii) s výpovědní dobou, která činí dva měsíce v případě výpovědi ze strany dodavatele.

- 10.3 Od smlouvy lze odstoupit, stanoví-li tak smlouva či občanský zákoník. Odstoupení musí být písemné a nabývá účinnosti v okamžiku doručení smluvní straně, již je určeno.
- 10.3 Smluvní strany mohou od smlouvy odstoupit jen s účinky do budoucna s tím, že práva a povinnosti vzniklé do okamžiku účinnosti odstoupení zůstávají nedotčena.
- 10.4 Odběratel má právo od smlouvy odstoupit, dojde-li k podstatnému porušení smlouvy, za které smluvní strany považují:
- (i) prodlení se splněním jakéhokoli závazku dodavatele delší než 15 dnů;
 - (ii) nezajištění provádění ostrahy kvalifikovanými strážnými v souladu s čl. 5.4;
 - (iii) opakované nikoli řádné splnění jakékoliv povinnosti dodavatele;
 - (iv) zahájení insolvenčního řízení vůči dodavateli, jehož předmětem je jeho majetek, dle zákona č. 182/2006 Sb., insolvenční zákon, v platném znění.
- 10.5 Smluvní strany si od účinnosti odstoupení od smlouvy poskytnou bez zbytečného odkladu potřebnou vzájemnou součinnost k řádnému vypořádání ukončené smlouvy. Smluvní strana, která oprávněně odstoupila od smlouvy, má právo požadovat po druhé smluvní straně účelně vynaložené náklady související s vypořádáním ukončené smlouvy, které byla nucena vynaložit.

11 UVEŘEJNĚNÍ SMLOUVY V REGISTRU SMLUV

Odběratel má povinnost uveřejnit smlouvu v registru smluv podle zákona o registru smluv, a to do 30 dnů ode dne uzavření smlouvy.

12 ROZHODNÉ PRÁVO A ŘEŠENÍ SPORŮ

- 12.1 Smlouva a veškerá práva a povinnosti z ní plynoucí, včetně práv a povinností z porušení smlouvy, jakož i záležitosti ve smlouvě neupravené, se řídí českým právním řádem, zejména pak zákonem č. 89/2012 Sb., občanským zákoníkem, v platném znění.
- 12.2 Smluvní strany se dohodly, že k řešení případných sporů mezi smluvními stranami plynoucích ze smlouvy jsou příslušné obecné soudy České republiky. Místně příslušným soudem je soud, v jehož obvodu se nachází sídlo odběratele.

13 DORUČOVÁNÍ

- 13.1 Nestanoví-li smlouva jinak, musí být veškeré písemnosti, oznámení a/nebo dokumenty podle smlouvy vyhotoveny v českém jazyce a doručeny osobně, s využitím provozovatele poštovních služeb nebo elektronickou poštou (e-mail) na kontaktní adresu, a to k rukám kontaktní osoby:

Odběratel:

kontaktní adresa: Dukelská 135, 379 01 Třeboň, e-mail: Jiri.Liska2@ibot.cas.cz

kontaktní osoba: Jiří Liška, [REDACTED]

Dodavatel:

kontaktní adresa: Fráni Šrámka 2, 370 21 České Budějovice, e-mail: hajek@sluzbavd.cz

kontaktní osoba: Martin Hájek, tel.: [REDACTED]

- 13.2 Smluvní strany mají právo jednostranně měnit, nikoliv však rušit, své kontaktní adresy v rámci České republiky nebo kontaktní osoby uvedené ve smlouvě. Změny kontaktních adres nebo

kontaktních osob jsou účinné vůči druhé smluvní straně v okamžiku doručení příslušné změny takové smluvní straně.

- 13.3 Zrušení kontaktních adres nebo kontaktních osob mají smluvní strany právo provést pouze dohodou.
- 13.4 Právní jednání působí vůči nepřítomné osobě od okamžiku, kdy jí projev vůle dojde; zmaří-li vědomě druhá strana dojití, platí, že řádně došlo. V případě neúspěšného doručení lze písemnosti, oznámení a/nebo dokumenty podle smlouvy doručit na adresu sídla smluvních stran.
- 13.5 Má se za to, že došlá zásilka odeslaná s využitím provozovatele poštovních služeb došla třetí pracovní den po odeslání, byla-li však odeslána na adresu v jiném státu, pak patnáctý pracovní den po odeslání, pokud není prokázáno doručení dřívější.
- 13.6 Má se za to, že došlá zásilka odeslaná prostřednictvím elektronické pošty (e-mail) došla první pracovní den po odeslání, pokud není prokázáno doručení dřívější.

14 JEDNAJÍCÍ OSOBY SMLUVNÍCH STRAN

- 14.1 Za každou ze smluvních stran má právo jednat při plnění smlouvy její statutární orgán a/nebo prokurista ve všech věcech a/nebo níže uvedené osoby v rozsahu svého zmocnění (dále „*jednající osoby*“).

Za odběratele:

Mgr. Jana Navrátilová, Ph.D., email: jana.navratilova@ibot.cas.cz, [REDACTED]
jedná při plnění smlouvy pouze v následujících věcech: ve věcech smluvních;

Ing. Jiří Liška, e-mail: Jiri.Liska2@ibot.cas.cz, [REDACTED] jedná při plnění smlouvy pouze v následujících věcech: ve věcech fakturačních a provozních.

Za dodavatele:

Martin Hájek, email: hajek@sluzbavd.eu, [REDACTED], jedná při plnění smlouvy pouze v následujících věcech: ve věcech smluvních;

Renata Potocká, email: potocka@sluzbavd.eu, [REDACTED], jedná při plnění smlouvy pouze v následujících věcech: ve věcech fakturačních a provozních

- 14.2 Smluvní strany mají právo jednostranně měnit nebo rušit své jednající osoby jmenovitě uvedené ve smlouvě. Změny či zrušení těchto jednajících osob jsou účinné vůči druhé smluvní straně v okamžiku doručení příslušné změny či zrušení takové smluvní straně.
- 14.3 V případě překročení zmocnění jednající osobou není příslušná smluvní strana (zmocnitel) tímto překročením vázána do okamžiku svého výslovného schválení takového překročení.

15 OSTATNÍ UJEDNÁNÍ

- 15.1 V případě, že některé ustanovení smlouvy je nebo se stane neplatné či neúčinné, zůstávají ostatní ustanovení smlouvy platná a účinná. Smluvní strany nahradí neplatné či neúčinné ustanovení smlouvy ustanovením jiným, platným a účinným, které svým obsahem a smyslem odpovídá nejlépe obsahu a smyslu ustanovení původního.
- 15.2 Smluvní strany shodně prohlašují, že si sdělily všechny skutkové a právní okolnosti, o nichž ví nebo musí vědět tak, aby se každá ze smluvních stran mohla přesvědčit o možnosti uzavřít platnou smlouvu a aby byl každé ze smluvních stran zřejmý její zájem smlouvu uzavřít.

- 15.3 Odběratel na sebe přebírá nebezpečí změny okolností a nevzniká mu tedy právo domáhat se obnovení jednání o smlouvě.
- 15.4 Smlouva obsahuje úplné ujednání o předmětu smlouvy a všech náležitostech, které smluvní strany měly a chtěly ve smlouvě ujednat, a které považují za důležité pro závaznost smlouvy. Žádný projev smluvních stran učiněný při jednání o uzavření smlouvy nezakládá žádný závazek žádné ze smluvních stran.
- 15.5 Smlouva nahrazuje veškerou komunikaci, vyjednávání a dohody (a to bez ohledu na jejich formu) o předmětu smlouvy učiněné mezi smluvními stranami před uzavřením smlouvy.
- 15.6 Smluvní strany mají povinnost se bez zbytečného odkladu vzájemně informovat o splnění, nesplnění či změně jakýchkoliv podmínek, prohlášení, záruk či souhlasů, které mají vliv na platnost či účinnost právních jednání podle smlouvy, jakož i na samotnou platnost či účinnost smlouvy.
- 15.7 Odběratel prohlašuje, že je veřejnou výzkumnou institucí. Dodavatel prohlašuje, že je podnikatelem a uzavírá tuto smlouvu při svém podnikání.
- 15.8 Smluvní strany prohlašují, že mezi nimi neexistuje žádná zavedená praxe.
- 15.9 Dispozitivní ustanovení občanského zákoníku mají přednost před jakoukoliv obchodní zvyklostí.
- 15.10 Dodavatel nesmí postoupit pohledávku nebo její část vyplývající ze smlouvy třetí osobě bez předchozího písemného souhlasu odběratele.
- 15.11 Odběratel má právo provést kdykoli zápočet svých i nesplatných pohledávek vůči dodavateli proti jakýmkoliv pohledávkám dodavatele vůči odběrateli.
- 15.12 Práva smluvních stran vyplývající ze smlouvy či jejího porušení se promlčují ve lhůtě 4 let ode dne, kdy právo mohlo být uplatněno poprvé.

16 ZÁVĚREČNÁ USTANOVENÍ

- 16.1 Smlouva nabývá účinnosti dnem jejího uveřejnění v registru smluv v souladu se zákonem o registru smluv.
- 16.2 Smlouva může být měněna dohodou smluvních stran pouze v písemné formě; tím není dotčeno právo jednostranně měnit kontaktní adresy nebo osoby. Smlouva může být zrušena pouze v písemné formě.
- 16.3 Smlouva se vyhotovuje ve čtyřech stejnopisech, přičemž každá ze smluvních stran obdrží dvě vyhotovení.
- 16.4 Nedílnou součástí smlouvy jsou následující přílohy:
Příloha č. 1: Předmět ostrahy – areál
V případě nejednoznačnosti nebo rozporu mají přednost ustanovení smlouvy před ustanoveními přílohy.
- 16.5 Dodavatel souhlasí se zveřejněním všech náležitostí smluvního vztahu.
- 16.6 Smluvní strany prohlašují, že si smlouvu přečetly, s jejím obsahem souhlasí, zavazují se k plnění a na důkaz vážně a svobodně projevené vůle připojují své podpisy.

Dne: **7.12.2022**

Dne

Za Službu, výrobní družstvo
Jméno: Jan Fiala
Funkce: předseda družstva

Za Botanický ústav AV ČR, v.v.i.:
Jméno: Ing. Jan Wild, Ph.D.
Funkce: ředitel

PŘÍLOHA Č. 1 – PŘEDMĚT OSTRAHY - AREÁL

1 Předmět ostrahy - areál

název objektu: Areál Vědeckého pracoviště Třeboň Botanického ústavu AV ČR, v.v.i.

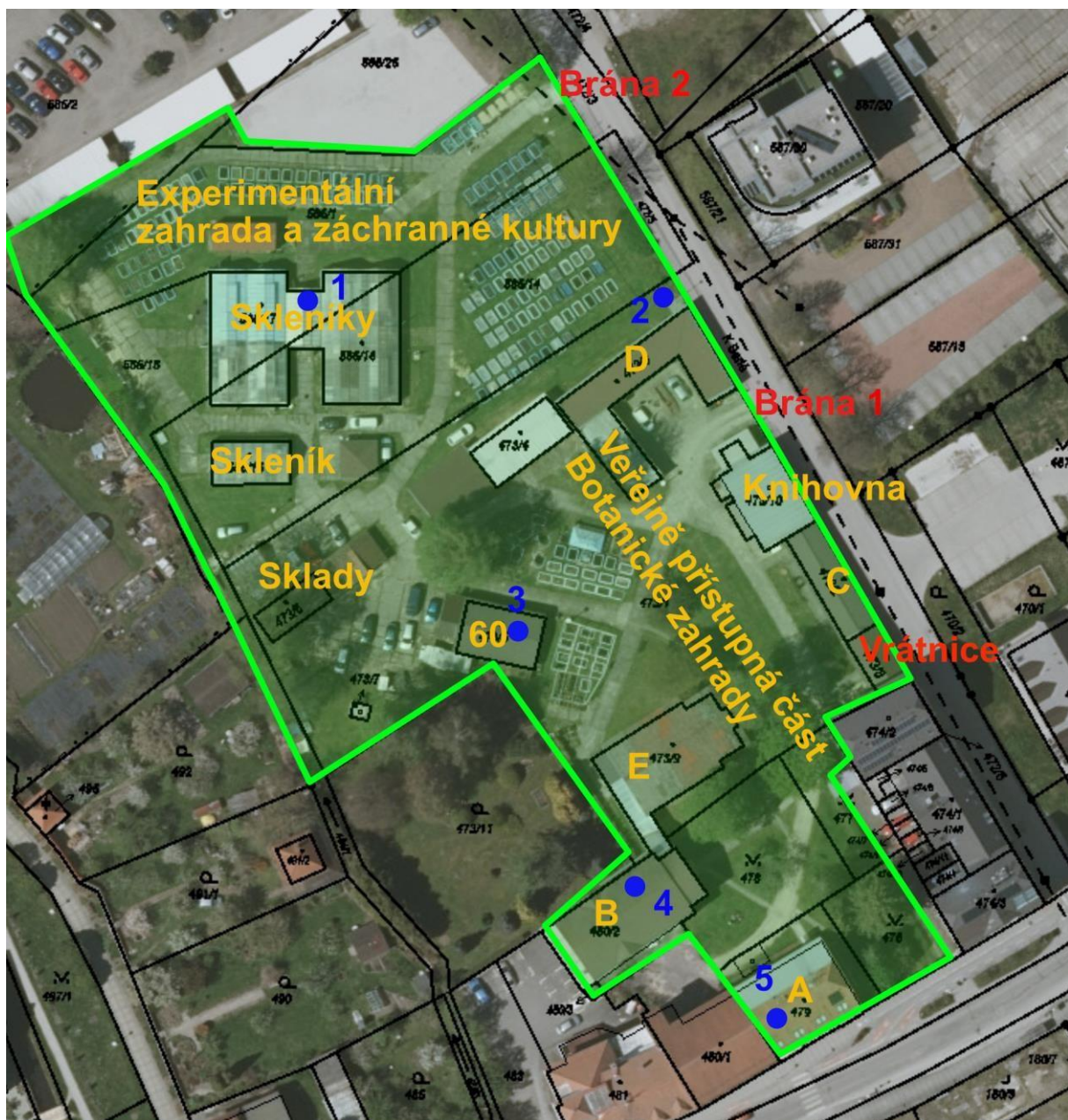
adresa: Dukelská 135, 379 01 Třeboň

Předmětem ostrahy:

- Areálem se rozumí veškeré stavby, budovy, pozemky a movité věci nacházející se v prostoru definovaném na Orientačním grafickém znázornění.
- Činností se rozumí fyzická kontrola definovaných budov a prostoru nádvoří – zejména kontrola zhasnutých interiérových světel, zavřených oken a zamčených dveří. V případě obdržení hlášení o spuštění automatického zabezpečovacího nebo požárního poplachu – fyzická kontrola na místě označeném systémem EZS, nebo požárně bezpečnostní systém. Následná komunikace s příslušnou bezpečnostní složkou, vznikne-li její potřeba.
- Poskytování klíčů zaměstnancům nebo nájemníkům Botanického ústavu AV ČR dle pokynů vedoucího pracovníka Správy majetku.
- Komunikace s volajícími a případné předávání informací zaměstnancům denní vrátnice, nebo vedoucímu pracovníkovi Správy majetku.
- Přebírání nahlášených poštovních nebo přepravních zásilek.
- Komunikace se zaměstnanci nebo nájemníky Botanického ústavu AV ČR v rámci zpřístupnění nebo uzavření prostor dle pokynů vedoucího pracovníka Správy majetku: Jiri Liška, tel. 380720343, e-mail: Jiri.Liska2@ibot.cas.cz, respektive pracovníka zajišťujícího ubytování v Třeboni: Miloslava Vaňková, e-mail: Miloslava.vankova@ibot.cas.cz

2 Orientační grafické znázornění předmětu ostrahy - areálu

viz příložený snímek z katastrální mapy



Elektronické čtečky (Check pointy):

- 1: skleníky – uvnitř kontrola funkčnosti kotlů a klimatizace, kontrola kohoutů zavlažování venku i uvnitř skleníku, kontrola zavření/otevření dveří dle instrukcí venku i uvnitř
- 2: kohouty zavlažování za budovou D
- 3: sušárny – kontrola, případné vypínání a zapínání dle pokynů vedoucích
- 4: laboratoře – kontrola přístroje na výrobu destilované vody ve velké laboratoři, kontrola dalších laboratorních prostor v budově B a E
- 5: kontrola přístrojů a ubytovacího zařízení v budově A