

## Smlouva o poskytování monitorovacích a zásahových služeb Dohledovým a poplachovým přijímacím centrem

Číslo Smlouvy Objednatele: 22/2500/0004

Číslo Smlouvy Poskytovatele: 2022/GFŘ

### Smluvní strany:

#### Česká republika – Generální finanční ředitelství

se sídlem: Lazarská 15/7, 117 22 Praha 1

zastoupená: [redacted] ředitelkou Odboru hospodářské správy

IČO: 72080043

DIČ: CZ72080043

bankovní spojení: [redacted]

č. účtu: [redacted]

pro: (doručovací adresa): **Generální finanční ředitelství, Oddělení hospodářské správy v Ústí nad Labem, Velká Hradební 61, 400 21 Ústí nad Labem**

(dále jen „**Objednatel**“)

a

#### LENIA DT SECURITY, spol. s r.o.

se sídlem: U Hostivařského nádraží 556/12, 10000 Praha 10

zastoupená: [redacted] jednatel

IČO: 60467991

DIČ: CZ60467991

zapsána v OR: sp. zn. C 27002 vedená u Městského soudu v Praze

bankovní spojení: [redacted]

číslo účtu: [redacted]

(dále jen „**Poskytovatel**“)

(Objednatel a Poskytovatel dále společně jen „**Smluvní strany**“)

uzavřely na základě výsledku zadávacího řízení veřejné zakázky s evidenčním číslem 7/2022 a názvem „*Poskytování monitorovacích a zásahových služeb Dohledovým a poplachovým přijímacím centrem pro budovy Finanční správy ČR – Část 4 – „FÚ pro Ústecký kraj“*“, v souladu s § 56 zákona č. 134/2016 Sb., o zadávání veřejných zakázek, ve znění pozdějších předpisů (dále jen „**ZZVZ**“), a v souladu s §1746 odst. 2 a násl. zákona č. 89/2012 Sb., občanský zákoník, ve znění pozdějších předpisů (dále jen „**občanský zákoník**“), tuto

**Smlouvu o poskytování monitorovacích a zásahových služeb Dohledovým a poplachovým přijímacím centrem pro budovy Finančního úřadu pro Ústecký kraj a jeho podřízených územních pracovišť**

(dále jen „**Smlouva**“)

## I.

### Předmět Smlouvy

1. Předmětem této Smlouvy je poskytování služby nepřetržitého střežení budov Finančního úřadu pro Ústecký kraj a jeho podřízených územních pracovišť, které jsou zabezpečeny systémy technické ochrany budov, připojením na Dohledové a poplachové přijímací centrum (dále jen „**bezpečnostní služby**“), a to v souladu s podmínkami uvedenými v této Smlouvě a v souladu s Přílohou č. 1 Smlouvy – Seznam objektů včetně technické specifikace (dále jen „**Příloha č. 1 Smlouvy**“), (dále jen „**Předmět Smlouvy**“).
2. Bezpečnostní služby spočívají v následujících činnostech:
  - a) napojení poplachového zabezpečovacího a tísňového systému Objednatele (dále jen „**PZTS**“), popř. i elektronické požární signalizace (dále jen „**EPS**“), objektů Objednatele uvedených v Příloze č. 1 Smlouvy (dále jen „**objekty**“ nebo „**budovy**“, popřípadě jednotlivě „**objekt**“ nebo „**budova**“) na Dohledové a poplachové přijímací centrum Poskytovatele (dále jen „**DPPC**“);
  - b) pronájem komunikačního zařízení pro přenos událostí pro každý objekt (dále jen „**přenosové zařízení**“) a poskytování bezpečnostních služeb výhradně prostřednictvím tohoto zařízení;
  - c) provedení zkoušky funkčnosti přenosového zařízení a vyhotovení protokolu o této zkoušce před převzetím objektů ke střežení, který bude přílohou Předávacího protokolu dle čl. IV odst. 3 Smlouvy;
  - d) nepřetržité střežení, tj. provádění monitorování objektů napojených na dispečink DPPC se záznamem o přijatých událostech s uvedením časových údajů, které bude poskytováno 24 hodin denně a 7 dní v týdnu;
  - e) kontaktování kontaktních osob určených Oprávněnou osobou Objednatele ve věcech technických nebo smluvních (dále jen „**kontaktní osoby**“), a to neprodleně po přijetí každého signálu o narušení objektu a vyslání zásahové skupiny DPPC (dále jen „**ZS DPPC**“) na vyžádání této osoby k prověrce důvodnosti přijatého signálu a případné provedení opatření k zajištění ochrany majetku a osob, a to v dojezdovém času k objektu do 20 minut. V případě nedovolání se žádné z kontaktních osob do 5 minut od přijetí signálu, zajistí Poskytovatel automatické vyslání ZS DPPC do objektu;
  - f) provádění zásahu ZS DPPC na objektu na základě telefonního tísňového volání kontaktních osob;
  - g) zajištění fyzického dostřežení objektu při nefunkčnosti PZTS (EPS).
3. Bezpečnostní služby mimo jiné zahrnují:
  - a) pravidelné revize dle platných právních předpisů a údržbu přenosového zařízení a provoz přenosu, příp. vstup do sítě PZTS, popř. i EPS, tj. instalaci; Poskytovatel z provedené revize přenosového zařízení zašle Oprávněné osobě Objednatele ve věcech technických revizní zprávu;
  - b) součinnost při poruchách komunikace PZTS nebo EPS s přenosovým zařízením;
  - c) zasílání soupisu všech událostí s uvedením časových údajů, počtem uskutečněných zásahů ZS DPPC s uvedením data a hodiny příjezdu na střežený objekt a s počtem hodin dostřežení (dále jen „**Soupis**“). Soupis zašle Poskytovatel prostřednictvím e-mailu Oprávněné osobě Objednatele ve věcech technických, a to do 3. pracovního dne následujícího kalendářního měsíce, a to za každý objekt uvedený v Příloze č. 1 Smlouvy samostatně. V případě, že o to Oprávněná osoba Objednatele ve věcech smluvních požádá v dostatečném předstihu, bude Poskytovatel zasílat pouze jediný Soupis za všechny objekty uvedené v Příloze č. 1 Smlouvy prostřednictvím e-mailu Oprávněné osobě Objednatele ve věcech smluvních, nestanoví-li Oprávněná osoba Objednatele ve věcech smluvních jinak.

4. Při zásahu dle odst. 2 písm. e) a f) tohoto článku Poskytovatel postupuje v souladu se zásahovým plánem schváleným Objednatelům dle čl. IV odst. 7 Smlouvy, zejména je povinen na místě poplachu ověřit bezpečnostní situaci a provést preventivní či represivní bezpečnostní opatření, případně zajistit místo protiprávního jednání, pachatele a přivolat pomoc (Policii ČR, Hasičský záchranný sbor). Zásah musí probíhat v souladu s právními předpisy, přičemž je třeba zajistit minimalizaci škod na objektu způsobených škodní událostí či zasahujícími členy ZS DPPC a dbát na ochranu života a zdraví všech účastníků zásahu.
5. Poskytovatel se zavazuje, že všechny osoby vykonávající bezpečnostní služby v rámci dispečinku DPPC a ZS DPPC, a dále všechny osoby zajišťující fyzické dostřežení (dále společně jen „**strážný**“) budou bezúhonné a dále budou odborně způsobilé k výkonu ostrahy majetku a osob ve smyslu přílohy č. 5 zákona č. 455/1991 Sb., živnostenský zákon, ve znění pozdějších předpisů (dále jen „**živnostenský zákon**“).
6. Poskytovatel předloží Oprávněné osobě Objednatel ve věcech technických do 10-ti dnů ode dne nabytí účinnosti této Smlouvy Seznam strážných, kopie jejich výpisů z Rejstříku trestů prokazující bezúhonnost a kopie dokladů prokazujících jejich odbornou způsobilost k výkonu ostrahy majetku a osob ve smyslu přílohy č. 5 živnostenského zákona, tj. osvědčení o získání profesní kvalifikace. Objednatel však není oprávněn uchovávat kopie výpisů z Rejstříku trestů a osvědčení o získání profesní kvalifikace, do těchto dokladů pouze nahlédne. Po dobu trvání této Smlouvy je Poskytovatel povinen udržovat Seznam strážných aktuální, a při jeho změně se zavazuje postupovat dle tohoto odstavce. V případě změny kteréhokoliv strážného, uvedeného v Seznamu strážných, je Poskytovatel povinen tuto změnu Oprávněné osobě Objednatel ve věcech technických písemně oznámit a maximálně ke dni nástupu nového strážného k výkonu bezpečnostních služeb musí Poskytovatel Oprávněné osobě Objednatel ve věcech technických předložit k nahlédnutí kopii jeho osvědčení o získání profesní kvalifikace a výpisu z Rejstříku trestů.
7. Objednatel se zavazuje za řádné poskytování Předmětu Smlouvy uhradit Poskytovateli cenu sjednanou dle čl. III této Smlouvy.

## II.

### Místo a doba plnění Smlouvy

1. Místem plnění Předmětu Smlouvy jsou budovy Finančního úřadu pro Ústecký kraj a jeho podřízených územních pracovišť uvedené v Příloze č. 1 Smlouvy (dále jen „**místo plnění**“).
2. Poskytování bezpečnostních služeb dle čl. I odst. 2 písm. d) až g) Smlouvy bude ve všech objektech zahájeno dne 1. 1. 2023 za předpokladu, že Smlouva bude v tento den již alespoň 10 dnů účinná. Dojde-li k nabytí účinnosti později, bude poskytování bezpečnostních služeb dle čl. I odst. 2 písm. d) až g) Smlouvy ve všech objektech zahájeno prvním dnem kalendářního měsíce následujícího po měsíci, ve kterém Smlouva bude alespoň 10 dnů účinná. Ostatní bezpečnostní služby je Poskytovatel povinen zahájit po nabytí účinnosti Smlouvy v takovém termínu, aby bylo možné poskytování bezpečnostních služeb dle čl. I odst. 2 písm. d) až g) Smlouvy zahájit v termínu dle tohoto odstavce.
3. Smlouva je uzavřena na dobu neurčitou.

## III.

### Cena a platební podmínky


1. Cena Předmětu Smlouvy je stanovena dohodou Smluvních stran a v souladu s Přílohou č. 2 Smlouvy – Cenová nabídka Poskytovatele (dále jen „**Příloha č. 2 Smlouvy**“), následujícím způsobem:

- a) **Paušální ceny za poskytování bezpečnostních služeb dle této Smlouvy v jednotlivých objektech s výjimkou dokonaného zásahu ZS DPPC a fyzického dostřežení objektu dle čl. I odst. 2 písm. e), f) a g) Smlouvy** (cena zahrnuje mimo jiné napojení PZTS, popř. i EPS, objektů Objednatele na DPPC Poskytovatele, pronájem přenosového zařízení, pravidelnou údržbu a revize přenosového zařízení a nepřetržitě střežení) jsou uvedeny v Příloze č. 2 Smlouvy.

**Nárok na paušální cenu dle odst. 1 písm. a) tohoto článku Smlouvy za poskytování bezpečnostních služeb v jednotlivém objektu Poskytovateli vzniká počínaje dnem zahájení nepřetržitého střežení v tomto objektu.**

**Bude-li Poskytovatel poskytovat bezpečnostní služby, za které je hrazena paušální cena dle odst. 1 písm. a) tohoto článku Smlouvy, v některém z objektů jen po část kalendářního měsíce, náleží mu za takový kalendářní měsíc a bude mu hrazena poměrná část paušální ceny za daný objekt uvedené v odst. 1 písm. a) tohoto článku Smlouvy.**

- b) **Cena za dokonaný zásah ZS DPPC** na objektu dle čl. I odst. 2 písm. e) a f) Smlouvy (cena zahrnuje veškeré činnosti, které musí ZS DPPC vykonat dle této Smlouvy a zásahového plánu) je uvedena v Příloze č. 2 Smlouvy.
- c) **Cena za zajištění fyzického dostřežení objektu** dle čl. I odst. 2 písm. g) Smlouvy je uvedena v Příloze č. 2 Smlouvy.
2. Cena Předmětu Smlouvy dle odst. 1 tohoto článku Smlouvy je cenou konečnou a nepřekročitelnou a zahrnuje veškeré související náklady Poskytovatele (např. poplatky, licence apod.) spojené s realizací Předmětu Smlouvy.
3. Změna ceny Předmětu Smlouvy je možná v případě, že dojde v průběhu plnění Předmětu Smlouvy ke změnám daňových předpisů upravujícím výši DPH. Tato změna, která představuje vyhrazenou změnu závazku dle § 100 odst. 1 ZZVZ, nebude Smluvními stranami považována za podstatnou změnu Smlouvy a nemusí proto být pořizován dodatek ke Smlouvě. Poskytovatel bude fakturovat DPH platnou v den zdanitelného plnění.
4. Smluvní strany se dohodly, že cena Předmětu Smlouvy může být navýšena maximálně jednou ročně o procento odpovídající roční míře inflace vyjádřené přírůstkem průměrného ročního indexu spotřebitelských cen za uplynulý kalendářní rok vyhlášené Českým statistickým úřadem. Základem pro výpočet hodnoty navýšení bude výše ceny Předmětu Smlouvy ke dni 31. 12. předchozího kalendářního roku. Tato změna, která představuje vyhrazenou změnu závazku dle § 100 odst. 1 ZZVZ, nebude Smluvními stranami považována za podstatnou změnu Smlouvy a nemusí proto být pořizován dodatek ke Smlouvě. Změna bude uskutečněna na základě písemného oznámení Poskytovatele zasláného na doručovací adresu uvedenou v záhlaví Smlouvy. Navýšení ceny je účinné od 1. dne kalendářního měsíce následujícího po dni, kdy Objednateli došlo písemné oznámení Poskytovatele dle předchozí věty, bude-li odpovídat zde stanoveným podmínkám. K prvnímu navýšení podle tohoto odstavce Smlouvy může dojít nejdříve v roce 2024.
5. Změna ceny Předmětu smlouvy je možná v případě, že v souladu s čl. XI odst. 10 Smlouvy dojde k ukončení smlouvy výpovědí nebo odstoupením pouze v části vztahující se k jednotlivému objektu/jednotlivým objektům. Tato změna představuje vyhrazenou změnu závazku dle § 100 odst. 1 ZZVZ a nebude Smluvními stranami považována za podstatnou změnu Smlouvy. Ukončení smlouvy v části vztahující se k jednotlivému objektu/jednotlivým objektům má za následek snížení ceny za 1 kalendářní měsíc poskytování bezpečnostních služeb dle odst. 1 písm. a) tohoto článku Smlouvy o částku, která představuje paušální cenu za 1 kalendářní měsíc poskytování těchto bezpečnostních služeb v příslušném objektu/příslušných objektech.
6. Poskytovatel bere na vědomí, že Objednatel neposkytuje zálohy.

7. Úhrada ceny za Předmět Smlouvy bude provedena na základě faktur vystavených Poskytovatelem za uplynulý kalendářní měsíc poskytování bezpečnostních služeb a doručených Objednateli (dále jen „**faktura**“). V případě, že o to Oprávněná osoba Objednatele ve věcech smluvních požádá v dostatečném předstihu, je Poskytovatel povinen vystavit fakturu pro každý z objektů uvedených v Příloze č. 1 Smlouvy zvlášť. Faktura bude mít povahu daňového dokladu, je-li Poskytovatel plátcem DPH. Poskytovatel vystaví fakturu vždy do 10. pracovního dne kalendářního měsíce následujícího po kalendářním měsíci, za který bude cena za poskytnuté bezpečnostní služby fakturována, a ve stejné lhůtě ji odešle Objednateli. Přílohou faktury bude Soupis dle čl. I odst. 3 písm. c) Smlouvy.
8. Faktura musí obsahovat číslo Smlouvy Objednatele a náležitosti dle platných právních předpisů, a to zejména náležitosti dle zákona č. 563/1991 Sb., o účetnictví, ve znění pozdějších předpisů, a náležitosti obchodní listiny dle občanského zákoníku, případně, je-li Poskytovatel plátcem DPH, náležitosti daňového dokladu dle zákona č. 235/2004 Sb., o dani z přidané hodnoty, ve znění pozdějších předpisů (dále jen „**zákon o DPH**“).
9. Faktura musí být vystavena ve prospěch bankovního účtu Poskytovatele uvedeného v záhlaví této Smlouvy. Je-li Poskytovatel plátcem DPH, musí se jednat o bankovní účet zveřejněný způsobem umožňující dálkový přístup dle zákona o DPH.
10. Splatnost řádně vystavené faktury činí 30 dnů ode dne jejího doručení Objednateli. Za den splnění platební povinnosti se považuje den odepsání fakturované částky z bankovního účtu Objednatele ve prospěch bankovního účtu Poskytovatele.
11. Fakturu Poskytovatel Objednateli doručí písemně buď v listinné podobě na doručovací adresu uvedenou v záhlaví Smlouvy nebo elektronicky do datové schránky Objednatele či na e-mailovou adresu . Objednatel upřednostňuje elektronické faktury vytvářené v IS DOC nebo ve formátu PDF. Případná změna e-mailové adresy pro zaslání faktury je vůči Poskytovateli účinná jejím písemným oznámením ze strany Objednatele, k této změně Smlouvy není vyžadován písemný dodatek ke Smlouvě.
12. Objednatel má právo fakturu před uplynutím lhůty její splatnosti vrátit, aniž by došlo k prodlení s její úhradou, obsahuje-li nesprávné údaje nebo neobsahuje náležitosti dle této Smlouvy. Poskytovatel je povinen podle povahy nesprávnosti fakturu opravit. Nová lhůta splatnosti v délce 30 dnů počne plynout ode dne doručení opravené faktury Objednateli.
13. Platba bude provedena výhradně v české měně a rovněž všechny cenové údaje budou uvedeny v české měně.
14. Smluvní strany se dohodly, že je-li Poskytovatel plátcem DPH a je v okamžiku uskutečnění zdanitelného plnění veden v rejstříku nespolehlivých plátců DPH, anebo nastane některá z jiných skutečností rozhodných pro ručení Objednatele, je Objednatel oprávněn zaplatit Poskytovateli pouze dohodnutou cenu bez DPH a DPH odvést příslušnému správci daně dle platných právních předpisů, nedohodnou-li se smluvní strany jinak. O provedené úhradě DPH správci daně bude Objednatel Poskytovatele informovat kopií oznámení pro správce daně dle §109a zákona o DPH, a to bez zbytečného odkladu.

#### IV.

##### Předání a převzetí objektů ke střežení


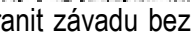
1. Poskytovatel je povinen převzít všechny objekty ke střežení před započatím poskytování bezpečnostních služeb dle čl. I odst. 2 písm. d) až g) Smlouvy v termínu uvedeném v čl. II odst. 2 Smlouvy.

2. O předání a převzetí každého z objektů ke střežení bude Smluvními stranami sepsán Předávací protokol (dále jen „**Předávací protokol**“). Předávací protokol podepíše Oprávněné osoby Objednatele a Poskytovatele ve věcech technických. Předávací protokol bude obsahovat zejména tyto údaje:
  - identifikační údaje objektu,
  - identifikační údaje PZTS, popř. EPS,
  - specifikace přenosu na DPPC,
  - identifikace přenosového zařízení na DPPC,
  - potvrzení o řádném splnění povinností uvedených v odst. 4, 6 a 8 tohoto článku Smlouvy,
  - podpisy Oprávněných osob Smluvních stran ve věcech technických,
  - přílohy uvedené v odst. 3 tohoto článku Smlouvy.
3. Přílohou Předávacího protokolu bude i Protokol o zkoušce funkčnosti dle čl. I odst. 2 písm. c) Smlouvy a schválený zásahový plán dle čl. IV odst. 7 Smlouvy.
4. Poskytovatel se zavazuje před převzetím každého objektu ke střežení zaškolit obsluhu PZTS, popř. i EPS, v nezbytném rozsahu za účelem řádného plnění této Smlouvy. Objednatel se zavazuje zajistit přítomnost svých pracovníků, popř. třetích osob pověřených obsluhou PZTS, popř. i EPS, na zaškolení.
5. Objednatel se dále zavazuje poskytnout Poskytovateli potřebnou součinnost k napojení PZTS, popř. i EPS na DPPC, zejména zajistit funkčnost a správné nastavení PZTS a EPS.
6. Poskytovatel je povinen předat Objednateli potřebné doklady, které jsou nutné k převzetí a řádnému užívání přenosového zařízení, zejména provozní předpisy k jeho obsluze. Veškeré písemné doklady předané Poskytovatelem Objednateli budou vyhotoveny v českém jazyce.
7. Oprávněná osoba Poskytovatele ve věcech technických je povinna předat Oprávněné osobě Objednatele ve věcech technických ke schválení zásahový plán, a to před převzetím objektů ke střežení. Zásahový plán musí obsahovat minimálně reakce a postupy operátora v různých situacích po přijetí signálu (např. při narušení objektu, slabém napětí baterie, neuzavření objektu v určený čas či předčasném otevření), postupy při kontrole objektu na místě (např. při kontrole opláštění, vnitřních prostor – především postup při odemykání budovy, popř. přebírání klíčů) a postupy přidělování a užívání hesel.
8. Oprávněná osoba Objednatele ve věcech technických je povinna předat Oprávněné osobě Poskytovatele ve věcech technických před převzetím objektu ke střežení seznam kontaktních osob pro účely kontaktování při přijetí signálu o narušení objektu a při tísňovém volání dle čl. I odst. 2 písm. e) a f) Smlouvy.

## V.

### Práva a povinnosti Smluvních stran

1. Poskytovatel prohlašuje, že si je vědom skutečnosti, že Objednatel má zájem na plnění této Smlouvy v souladu se zásadami společensky odpovědného zadávání veřejných zakázek. Poskytovatel se zavazuje po celou dobu trvání této Smlouvy zajistit dodržování veškerých právních předpisů, zejména pak pracovněprávních a předpisů z oblasti zaměstnanosti (odměňování, pracovní doba, doba odpočinku mezi směnami, placené přesčasy), tj. zejména zákona č. 262/2006 Sb., zákoníku práce a zákona č. 435/2004 Sb., o zaměstnanosti, obojí ve znění pozdějších předpisů, a to vůči všem osobám, které se na plnění Předmětu Smlouvy podílejí, a to bez ohledu na to, zda bude dle této Smlouvy plněno Poskytovatelem či jeho poddodavatelem. Poskytovatel se dále zavazuje, že zajistí řádné a včasné plnění finančních závazků svým případným poddodavatelům.

2. Poskytovatel a Objednatel jsou povinni si poskytovat součinnost a vzájemně se informovat o všech okolnostech důležitých pro řádné a včasné plnění Předmětu Smlouvy.
3. Poskytovatel se zavazuje postupovat při plnění Předmětu Smlouvy s odbornou péčí, podle nejlepších znalostí a schopností a sledovat a chránit oprávněné zájmy Objednatele. Poskytovatel se dále zavazuje, že se bude řídit organizačními pokyny Objednatele.
4. Poskytovatel je povinen zajistit vybavení pracovníků, kteří budou vykonávat bezpečnostní služby, pracovním oděvem, osobními ochrannými pomůckami potřebnými k provedení kvalifikovaného zásahu. Poskytovatel je povinen zajistit bezpečnost a ochranu zdraví při práci svých pracovníků.
5. Poskytovatel se zavazuje plnění Předmětu Smlouvy provést sám, nebo s využitím poddodavatelů, a to za těchto podmínek:
  - a) Poskytovatel je povinen písemně informovat Objednatele o všech svých poddodavatelích (včetně jejich identifikačních a kontaktních údajů a o tom, které služby pro něj v rámci poskytování služeb jaký z poddodavatelů poskytuje). Případná změna poddodavatele vyžaduje písemného souhlasu Objednatele. Poskytovatel je povinen Objednateli předložit k odsouhlasení změnu poddodavatele nejpozději 5 pracovních dnů před zahájením plnění novým poddodavatelem.
  - b) Při změně poddodavatele, prostřednictvím kterého Poskytovatel prokazoval v zadávacím řízení předmětné veřejné zakázky kvalifikaci, je Poskytovatel povinen předložit Objednateli doklady prokazující splnění kvalifikace novým poddodavatelem ve stejném rozsahu, v jakém byla prokázána v rámci zadávacího řízení dle § 83 ZZVZ. Uvedené doklady je Poskytovatel povinen Objednateli předložit k odsouhlasení nejpozději 5 pracovních dnů před zahájením plnění novým poddodavatelem.
  - c) Zadání provedení části plnění dle Smlouvy poddodavatelé nezavazuje Poskytovatele jeho výlučné odpovědnosti za řádné poskytování plnění dle Smlouvy vůči Objednateli. Poskytovatel odpovídá Objednateli za plnění Předmětu Smlouvy (či jeho části), které svěřil poddodavatelé, ve stejném rozsahu, jako by jej poskytoval sám.
6. Objednatel se zavazuje používat přenosové zařízení pouze za účelem plnění Předmětu Smlouvy. Provoz, revize a údržbu přenosového zařízení včetně běžné údržby zajišťuje Poskytovatel jako součást plnění Předmětu Smlouvy.
7. Objednatel je povinen bez zbytečného odkladu Poskytovateli ohlásit závady přenosového zařízení, a to písemně prostřednictvím e-mailu  nebo telefonicky na telefonní číslo . Poskytovatel je povinen odstranit závadu bez zbytečného odkladu po oznámení této závady Objednatelem.
8. Objednatel je povinen vrátit Poskytovateli přenosové zařízení nejpozději do 7 pracovních dnů od ukončení plnění Předmětu Smlouvy.

## **VI.**

### **Práva třetích osob**

1. Poskytovatel prohlašuje, že poskytnuté plnění Předmětu Smlouvy bude bez právních vad, zejména, že nebude zatíženo žádnými právy třetích osob, z nichž by pro Objednatele vyplynul finanční nebo jiný závazek ve prospěch třetí strany nebo která by jakkoliv omezovala užívání Předmětu Smlouvy. V případě porušení tohoto závazku je Poskytovatel v plném rozsahu odpovědný za případné následky takového porušení, přičemž právo Objednatele na případnou náhradu škody a smluvní pokutu zůstává nedotčeno.

2. Poskytovatel se zavazuje, že při plnění Předmětu Smlouvy bude postupovat tak, aby nedošlo k neoprávněnému zásahu do práv třetích osob.

## VII.

### Odpovědnost za újmu a náhrada škody

1. Smluvní strany se zavazují k vyvinutí maximálního úsilí k předcházení škodám a k minimalizaci vzniklých škod. Smluvní strany nesou odpovědnost za škodu dle platných právních předpisů a příslušných ustanovení této Smlouvy.
2. Poskytovatel odpovídá rovněž za újmu způsobenou Objednateli vzniklou v souvislosti s plněním Předmětu Smlouvy.
3. Objednatel odpovídá za každé zaviněné porušení smluvní povinnosti z jeho strany.
4. Poskytovatel neodpovídá za případnou újmu, která byla způsobena nevhodnými požadavky či pokyny Objednatele, jestliže Poskytovatel na nevhodnost takových pokynů upozornil a Objednatel na jejich dodržení trval, nebo jestliže tuto nevhodnost Poskytovatel nemohl zjistit.
5. Žádná ze Smluvních stran není odpovědná za škodu vzniklou porušením povinnosti ze Smlouvy, prokáže-li, že jí ve splnění povinnosti ze Smlouvy dočasně nebo trvale zabránila mimořádná nepředvídatelná a nepřekonatelná překážka vzniklá nezávisle na její vůli. Překážka vzniklá ze škůdcových osobních poměrů nebo vzniklá až v době, kdy byl škůdce s plněním povinnosti ze Smlouvy v prodlení, ani překážka, kterou byl škůdce podle Smlouvy povinen překonat, ho však povinnosti k náhradě nezprostí. Smluvní strany se zavazují upozornit druhou Smluvní stranu bez zbytečného odkladu na vzniklé překážky bránící řádnému plnění Smlouvy a dále se zavazují k vyvinutí maximálního úsilí k jejich odvrácení a překonání.
6. Nebezpečí škody na přenosovém zařízení předaném Objednateli nese Poskytovatel, s výjimkou případů, kdy škodu způsobil Objednatel.
7. Škodu hradí škůdce v penězích, nežádá-li poškozený uvedení do předešlého stavu.
8. Náhrada škody je splatná ve lhůtě 30 kalendářních dnů ode dne dojití písemné výzvy oprávněné Smluvní strany Smluvní straně povinné z náhrady škody.

## VIII.

### Sankce

1. Smluvní strany sjednávají následující smluvní pokuty pro případ nedodržení podmínek této Smlouvy:
  - a) 3 000 Kč za každý i započatý den prodlení se započítáním poskytování bezpečnostních služeb v souladu s čl. II odst. 2 Smlouvy u minimálně jednoho z objektů,
  - b) 500 Kč za neplnění bezpečnostní služby dle čl. I odst. 2 písm. d) až písm. g) a čl. I odst. 3 písm. a) až c) Smlouvy či její poskytování v rozporu se Smlouvou, které nastane poprvé,
  - c) 1 000 Kč za každé další neplnění bezpečnostní služby dle čl. I odst. 2 písm. d) až písm. g) a čl. I odst. 3 písm. a) až c) Smlouvy či její poskytování v rozporu se Smlouvou,
  - d) 500 Kč za každý i započatý den prodlení s předložením dokladů dle čl. I odst. 6 a čl. V odst. 5 písm. a) Smlouvy,
  - e) 6 000 Kč za každé zvláště hrubé porušení podmínek Smlouvy ve smyslu čl. VIII odst. 2 Smlouvy.



2. Za zvláště hrubé porušení podmínek Smlouvy se považuje:
  - a) poskytování bezpečnostní služby strážnými, kteří nejsou bezúhonní nebo nedisponují platným osvědčením o získání profesní kvalifikace dle čl. I odst. 5 Smlouvy,
  - b) neodůvodněné neodstranění závady přenosového zařízení dle čl. V odst. 7 Smlouvy ani po 5 pracovních dnech od oznámení závady Objednatelem,
  - c) bezdůvodné nevykonání či vykonání zásahu v rozporu se Smlouvou a zásahovým plánem,
  - d) bezdůvodné a svévolné opuštění objektu během fyzického dostřežení objektu dle čl. I. odst. 2 písm. g) Smlouvy,
  - e) ignorování zjištěné trestné činnosti nebo páchání přestupků v objektu,
  - f) úmyslné poškození objektu (nebo jeho vybavení) strážným,
  - g) neoprávněné obohacení se strážného při výkonu bezpečnostní služby a
  - h) zvláště hrubé nebo násilné chování strážného při výkonu bezpečnostní služby.
3. V případě prodlení kterékoliv Smluvní strany se zaplacením peněžité částky, má oprávněná Smluvní strana právo na zaplacení úroku z prodlení z dlužné částky ve výši stanovené nařízením vlády č. 351/2013 Sb., kterým se určuje výše úroků z prodlení a nákladů spojených s uplatněním pohledávky, určuje odměna likvidátora, likvidačního správce a člena orgánu právnické osoby jmenovaného soudem a upravují některé otázky Obchodního věstníku, veřejných rejstříků právnických a fyzických osob a evidence svěřenských fondů a evidence údajů o skutečných majitelích, ve znění pozdějších předpisů.
4. Smluvní pokutu lze uložit za každý jednotlivý případ a vyjma odst. 1 písm. b) lze smluvní pokutu uložit též opakovaně.
5. Smluvní pokutu uhradí Poskytovatel na bankovní účet Objednatele ve lhůtě splatnosti 30 dnů ode dne, kdy mu došlo její vyúčtování, nedohodnou-li se Smluvní strany v konkrétním případě jinak.
6. Zaplacením smluvní pokuty není dotčeno splnění povinnosti, která je prostřednictvím smluvní pokuty zajištěna.
7. Zaplacením smluvní pokuty není dotčen nárok Objednatele na úhradu újmy, a to v její plné výši. Zaplacená smluvní pokuta se nezapočítává do případné náhrady újmy.
8. Jakékoliv omezování výše případných sankcí ze strany Poskytovatele se nepřipouští.

## **IX.**

### **Ochrana informací**

1. Obě Smluvní strany se zavazují, že zachovají jako důvěrné informace a zprávy týkající se vlastní spolupráce a vnitřních záležitostí Smluvních stran a Předmětu Smlouvy, pokud by jejich zveřejnění nebo zpřístupnění třetí osobě mohlo způsobit újmu druhé Smluvní straně. Smluvní strany se zavazují zachovávat o těchto skutečnostech mlčenlivost.
2. Smluvní strany se zavazují, že neuvolní třetí osobě důvěrné informace druhé Smluvní strany bez jejího souhlasu, a to v jakékoliv formě, a že podniknou všechny nezbytné kroky k zabezpečení těchto informací.
3. Poskytovatel je povinen svého případného poddodavatele zavázat povinností mlčenlivosti a respektováním práv Objednatele nejméně ve stejném rozsahu, v jakém je v tomto závazkovém vztahu zavázán sám.

4. Povinnost zachovávat mlčenlivost dle Smlouvy se nevztahuje na informace, u nichž:
  - a) Smluvní strana prokáže, že je tato informace veřejně dostupná, aniž by tuto dostupnost způsobila sama Smluvní strana,
  - b) Smluvní strana prokáže, že měla tuto informaci k dispozici ještě před datem zpřístupnění druhou Smluvní stranou, a že ji nenabyla v rozporu se zákonem,
  - c) Smluvní strana obdrží od zpřístupňující strany písemný souhlas zpřístupňovat danou informaci,
  - d) je zpřístupnění informace vyžadováno zákonem nebo závazným rozhodnutím příslušného orgánu státní správy či samosprávy,
  - e) auditor provádí u některé ze Smluvních stran audit na základě oprávnění vyplývajícího z příslušných právních předpisů.
5. Závazek mlčenlivosti není časově omezen. Povinnost zachovávat mlčenlivost o důvěrných informacích trvá i po ukončení spolupráce, popř. po ukončení Smlouvy.
6. Poskytovatel se rovněž zavazuje pro případ, že se v rámci plnění Předmětu Smlouvy dostane do kontaktu s osobními údaji, že je bude ochraňovat a nakládat s nimi plně v souladu s příslušnými právními předpisy, a to i po ukončení plnění Předmětu Smlouvy.
7. Povinnost poskytovat informace podle zákona č. 106/1999 Sb., o svobodném přístupu k informacím, ve znění pozdějších předpisů, není tímto článkem dotčena.
8. Za prokázané porušení ustanovení v tomto článku má druhá Smluvní strana právo požadovat náhradu takto vzniklé újmy.
9. V případě porušení povinností uložených Smluvními stranám tímto článkem má druhá Smluvní strana právo účtovat smluvní pokutu ve výši 50 000 Kč za každý případ porušení.

## **X.**

### **Pojištění**

1. Poskytovatel prohlašuje, že má uzavřenou pojistnou smlouvu na pojištění vlastní odpovědnosti za újmu způsobenou při výkonu podnikatelské činnosti, případně pojistnou smlouvu na pojištění odpovědnosti z veškeré jeho provozní činnosti, a to ve výši minimálně 2 000 000 Kč. Poskytovatel se zavazuje, že po celou dobu trvání této Smlouvy bude pojištěn ve smyslu tohoto ustanovení, a že nedojde ke snížení pojistného plnění pod částku zde uvedenou. Toto pojištění se vztahuje na veškeré újmy, vzniklé činností či opomenutím Poskytovatele v souvislosti s plněním Smlouvy.
2. Smluvní strany potvrzují, že Poskytovatel před podpisem Smlouvy předložil Objednateli kopii pojistné smlouvy nebo jiný odpovídající doklad (pojistný certifikát, potvrzení o pojištění). Poskytovatel je povinen předat kopii aktuální pojistné smlouvy (pojistného certifikátu) Objednateli kdykoliv na vyžádání Objednatele, a to bez zbytečného odkladu, nejpozději však do 10 pracovních dnů od dojití písemné žádosti Objednatele. Nepředá-li Poskytovatel kopii aktuální pojistné smlouvy (pojistného certifikátu) dle této Smlouvy, má se za to, že Poskytovatel není pojištěn ve smyslu tohoto ustanovení.

## **XI.**

### **Ukončení Smlouvy**

1. Smlouvu lze kdykoliv ukončit písemnou dohodou Smluvních stran.







2. Kterákoliv ze Smluvních stran je oprávněna Smlouvu vypovědět písemnou výpovědí i bez udání důvodu. Výpovědní doba činí 6 měsíců a započne běžet prvním dnem kalendářního měsíce následujícího po měsíci, ve kterém výpověď došla druhé Smluvní straně. V případě uvedeném v odst. 10 písm. b) tohoto článku Smlouvy se výpovědní doba zkracuje na 3 měsíce.
3. Každá ze Smluvních stran má právo odstoupit od Smlouvy, dojde-li druhou Smluvní stranou k porušení Smlouvy podstatným způsobem ve smyslu § 2002 a násl. občanského zákoníku.
4. Za porušení Smlouvy podstatným způsobem se považuje zejména:
  - a) prodlení se zahájením poskytování bezpečnostních služeb v termínu dle čl. II odst. 2 Smlouvy delší než 5 pracovních dnů,
  - b) neodůvodněné neodstranění závady přenosového zařízení dle čl. V odst. 7 Smlouvy ani po 5 pracovních dnech od oznámení závady Objednatelem,
  - c) zvláště hrubé porušení podmínek Smlouvy ve smyslu čl. VIII odst. 2 Smlouvy,
  - d) porušení povinnosti Poskytovatele k ochraně důvěrných informací,
  - e) nedodržení povinnosti povinného pojištění dle čl. X Smlouvy a
  - f) opakované neplnění bezpečnostní služby dle čl. I odst. 2 nebo 3 Smlouvy či její poskytování v rozporu se Smlouvou. Výrazem „opakované“ či „opakovaně“ se pro účely tohoto ustanovení rozumí více než třikrát po dobu trvání Smlouvy.
5. Za porušení Smlouvy podstatným způsobem ze strany Objednatele se považuje zejména:
  - a) prodlení Objednatele s úhradou faktury delší než 30 kalendářních dnů, pokud Objednatel nezjedná nápravu ani do 20 kalendářního dnů ode dne, kdy mu došlo písemné oznámení Poskytovatele o takovém prodlení se žádostí o jeho nápravu,
  - b) porušení povinnosti Objednatele k ochraně důvěrných informací.
6. Objednatel je mimo jiné oprávněn odstoupit od Smlouvy v případech, že:
  - a) Poskytovatel vstoupí do likvidace,
  - b) je proti Poskytovateli zahájeno insolvenční řízení, pokud nebude insolvenční návrh v zákonné lhůtě odmítnut pro zjevnou bezdůvodnost, nebo
  - c) je proti Poskytovateli zahájeno trestní stíhání,
  - d) Poskytovatel ve lhůtě nepředloží kopii pojistné smlouvy dle čl. X odst. 2 Smlouvy.
7. Odstoupení od Smlouvy musí být písemné, jinak je neplatné. Odstoupení je účinné ode dne, kdy dojde druhé Smluvní straně.
8. Pro případ ukončení Smlouvy jinak než řádným splněním Předmětu Smlouvy (např. ukončením výpovědí, odstoupením nebo dohodou) se Smluvní strany zavazují uzavřít dohodu, jejímž předmětem bude vypořádání vzájemných poskytnutých plnění, zejména vypořádání ceny Předmětu Smlouvy uvedené v článku III. této Smlouvy.
9. Ukončením Smlouvy nejsou dotčena ustanovení týkající se nároků z odpovědnosti za vady, nároků z odpovědnosti za škodu a nároků ze smluvních pokut, ustanovení o ochraně důvěrných informací, ani další ustanovení o právech a povinnostech, z jejichž povahy vyplývá, že mají trvat i po ukončení Smlouvy.
10. V případě, že se důvod ukončení Smlouvy týká pouze jednotlivého objektu/jednotlivých objektů, lze Smlouvu postupem dle tohoto článku Smlouvy ukončit odstoupením či výpovědí pouze v části vztahující se k příslušnému objektu/příslušným objektům. Možnost výpovědi či odstoupení v části

vztahující se k jednotlivému objektu/jednotlivým objektům je však omezena pouze na následující případy:

- a) Kterákoliv Smluvní strana je oprávněna odstoupit od Smlouvy pouze v části vztahující se k jednotlivému objektu/jednotlivým objektům, pokud se důvod odstoupení dle odst. 3 až 6 tohoto článku Smlouvy vztahuje pouze k příslušnému objektu/objektům.
- b) Objednatel je oprávněn vypovědět Smlouvu pouze v části vztahující se k jednotlivému objektu/jednotlivým objektům, pokud Objednatel bude opouštět příslušný objekt/příslušné objekty, nebo nebude nadále potřebovat zajištění bezpečnostních služeb v příslušném objektu/příslušných objektech z jiného obdobně závažného důvodu (např. rozsáhlejší rekonstrukce).

## XII.

### Závěrečná ustanovení

1. Smlouva nabývá platnosti dnem jejího podpisu oběma Smluvními stranami a účinnosti dnem uveřejnění v registru smluv dle zákona č. 340/2015 Sb., o zvláštních podmínkách účinnosti některých smluv, uveřejňování těchto smluv a o registru smluv (zákon o registru smluv), ve znění pozdějších předpisů (dále jen „**zákon o registru smluv**“).
2. Smluvní strany se dohodly na určení oprávněné osoby za každou Smluvní stranu (dále jen „**Oprávněná osoba**“) ke všem jednáním týkajícím se této Smlouvy, s výjimkou změn nebo zrušení této Smlouvy a oznámení o změně bankovních údajů, není-li ve Smlouvě stanoveno jinak. V případě, že Smluvní strana má více Oprávněných osob, zasílají se veškeré e-mailové zprávy na adresy všech Oprávněných osob v kopii:
  - a) Oprávněná osoba **Objednatele** ve věcech smluvních:  
Jméno:  vedoucí Oddělení hospodářské správy v Ústí nad Labem  
E-mail:   
Telefon: 
  - b) Oprávněné osoby **Objednatele** ve věcech technických jsou uvedeny v Příloze č. 1 Smlouvy pro každý objekt v rámci místa plnění.
    - a) Oprávněná osoba **Poskytovatele** ve věcech smluvních:  
Jméno:  jednatel  
E-mail:   
Telefon: 
    - b) Oprávněná osoba **Poskytovatele** ve věcech technických:  
Jméno:  provozní vedoucí  
E-mail:   
Telefon: 
3. Všechny právní vztahy, které vzniknou při realizaci práv a povinností vyplývajících ze Smlouvy, se řídí právním řádem České republiky, zejména pak občanským zákoníkem.
4. Poskytovatel bere na vědomí, že Smlouva včetně jejích příloh a případných dodatků může být uveřejněna na internetových stránkách Objednatele a na jeho profilu zadavatele a bude uveřejněna v registru smluv dle zákona registru smluv. Poskytovatel prohlašuje, že Smlouva neobsahuje

obchodní tajemství ve smyslu ustanovení § 504 občanského zákoníku. Uveřejnění v registru smluv zajistí Objednatel.

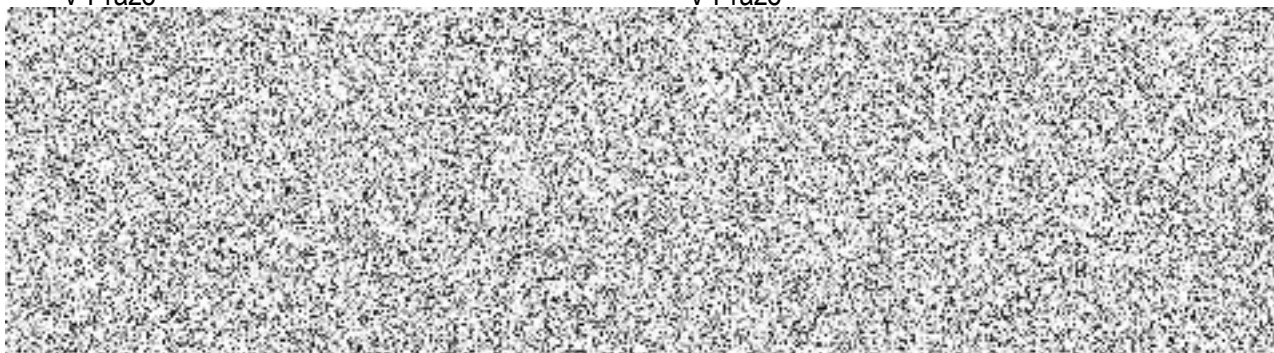
5. Poskytovatel bere na vědomí, že Objednatel může uveřejnit na svém profilu zadavatele výši skutečně uhrazené ceny za plnění Předmětu Smlouvy.
6. Pro rozhodování případných sporů, vzniklých ze závazkových vztahů založených touto Smlouvou, budou místně a věcně příslušné soudy České republiky.
7. Smlouvu lze měnit nebo doplňovat písemnými dodatky číslovanými ve vzestupné řadě, odsouhlasenými oběma Smluvními stranami, není-li ve Smlouvě stanoveno jinak.
8. Smluvní strana je povinna bez zbytečného odkladu písemně oznámit druhé Smluvní straně změnu údajů uvedených v záhlaví Smlouvy nebo změnu Oprávněných osob. Ke změně bankovního spojení včetně čísla bankovního účtu smluvních stran může dojít pouze písemným dodatkem ke Smlouvě.
9. Stane-li se některé ustanovení Smlouvy neplatným, nevymahatelným nebo neúčinným, nedotýká se tato neplatnost, nevymahatelnost či neúčinnost ostatních ustanovení Smlouvy. Smluvní strany nahradí do 30 pracovních dnů od dojití výzvy druhou Smluvní stranou neplatné, nevymahatelné nebo neúčinné ustanovení ustanovením platným, vymahatelným a účinným se stejným nebo obdobným obchodním a právním smyslem, případně uzavřou v tomto smyslu smlouvu novou.
10. Smluvní strany nejsou oprávněny převést nebo postoupit práva a povinnosti vyplývající ze Smlouvy na třetí osobu bez souhlasu druhé Smluvní strany.
11. Smlouva je uzavřena elektronicky.
12. Smluvní strany tímto prohlašují, že si Smlouvu před jejím podpisem přečetly, a že ji uzavírají podle jejich pravé a svobodné vůle, určitě, vážně a srozumitelně, a na důkaz toho připojují níže své podpisy.
13. Nedílnou součástí této Smlouvy jsou následující přílohy:  
Příloha č. 1 – Seznam objektů včetně technické specifikace  
Příloha č. 2 – Cenová nabídka Poskytovatele

Objednatel:

Poskytovatel:

V Praze

V Praze



ředitelka Odboru hospodářské správy

jednatel



**Technická specifikace**

Název: "Poskytování monitorovacích a zásahových služeb Dohledovým a poplachovým přijímacím centrem pro budovy Finanční správy ČR"

**Část 4 - FÚ pro Ústecký kraj**

Územní pracoviště	Adresa objektu	
Územní pracoviště v Ústí nad Labem	Dlouhá 3359, 400 21 Ústí nad Labem - město	
Územní pracoviště v Chomutově	Bachmačská 1617, 430 01 Chomutov	
Územní pracoviště v Kadani	Mírové náměstí 86, 432 01 Kadaň	
Územní pracoviště v Litoměřicích	Masarykova 2000, 412 01 Litoměřice	
Územní pracoviště v Lounech	Rybalkova 2376, 440 68 Louny	
Územní pracoviště v Mostě	2. náměstí 3300, 434 01 Most	
Územní pracoviště v Roudnici nad Labem	Karlovo náměstí 18, 413 01 Roudnice nad Labem	
Územní pracoviště v Rumburku	Františka Nohy 2, 408 01 Rumburk	
Územní pracoviště v Teplicích	Dlouhá 42, 415 01 Teplice	
Územní pracoviště v Teplicích - pronájem	Zámecké nám. 141, 415 01 Teplice	
Územní pracoviště v Děčíně	Řetězová 1369/2a, 405 39 Děčín	
	Masarykovo nám. 18, 405 39 Děčín	



**Technická informace**

Název: "Poskytování monitorovacích a zásahových služeb Dohledovým a poplachovým přijímacím centrem pro budovy Finanční správy ČR"

**Část 4 - FÚ pro Ústecký kraj**

Územní pracoviště	Adresa objektu	
Územní pracoviště v Ústí nad Labem	Dlouhá 3359, 400 21 Ústí nad Labem - město	
Územní pracoviště v Chomutově	Bachmačská 1617, 430 01 Chomutov	
Územní pracoviště v Kadani	Mírové náměstí 86, 432 01 Kadaň	
Územní pracoviště v Litoměřicích	Masarykova 2000, 412 01 Litoměřice	
Územní pracoviště v Lounech	Rybalkova 2376, 440 68 Louny	
Územní pracoviště v Mostě	2. náměstí 3300, 434 01 Most	
Územní pracoviště v Roudnici nad Labem	Karlovo náměstí 18, 413 01 Roudnice nad Labem	
Územní pracoviště v Rumburku	Františka Nohy 2, 408 01 Rumburk	
Územní pracoviště v Teplicích	Dlouhá 42, 415 01 Teplice	
Územní pracoviště v Teplicích - pronájem	Zámecké nám. 141, 415 01 Teplice	
Územní pracoviště v Děčíně	Řetězová 1369/2a, 405 39 Děčín	
	Masarykovo nám. 18, 405 39 Děčín	

**Cenová nabídka dodavatele**

Název: "Poskytování monitorovacích a zásahových služeb Dohledovým a poplachovým příjímácním centrem pro budovy Finanční správy ČR"

Dodavatel vyplní pouze žlutě vyznačená pole.

**Část 4 - FÚ pro Ústecký kraj**

Finanční úřad/Územní pracoviště	Adresa objektu	Nabídková cena za poskytování bezpečnostních služeb s výjimkou dokonaného zásahu ZS DPPC a fyzického dostřežení objektu (dle čl. III. odst. 1 písm. a) návrhu smlouvy)				Nabídková cena za dokonaný zásah ZS DPPC (dle čl. III. odst. 1 písm. b) návrhu smlouvy)				Nabídková cena za fyzické dostřežení objektu (dle čl. III. odst. 1 písm. c) návrhu smlouvy)			
		Jednotková nabídková cena za 1 kalendářní měsíc poskytování bezpečnostních služeb s výjimkou dokonaného zásahu ZS DPPC a fyzického dostřežení objektu bez DPH	Jednotková nabídková cena za 1 kalendářní měsíc poskytování bezpečnostních služeb s výjimkou dokonaného zásahu ZS DPPC a fyzického dostřežení objektu včetně DPH (21 %)	Nabídková cena za 12 kalendářních měsíců poskytování bezpečnostních služeb s výjimkou dokonaného zásahu ZS DPPC a fyzického dostřežení objektu bez DPH	Nabídková cena za 12 kalendářních měsíců poskytování bezpečnostních služeb s výjimkou dokonaného zásahu ZS DPPC a fyzického dostřežení objektu včetně DPH (21 %)	Jednotková nabídková cena za 1 dokonaný zásah ZS DPPC bez DPH	Jednotková nabídková cena za 1 dokonaný zásah ZS DPPC včetně DPH (21 %)	Nabídková cena za předpokládaných 8 dokonaných zásahů ZS DPPC bez DPH	Nabídková cena za předpokládaných 8 dokonaných zásahů ZS DPPC včetně DPH (21 %)	Jednotková nabídková cena za 1 člověkohodinu fyzického dostřežení objektu bez DPH	Jednotková nabídková cena za 1 člověkohodinu fyzického dostřežení objektu včetně DPH (21 %)	Nabídková cena za předpokládaných 8 člověkohodin fyzického dostřežení objektu bez DPH	Nabídková cena za předpokládaných 8 člověkohodin fyzického dostřežení objektu včetně DPH (21 %)
Územní pracoviště v Ústí nad Labem	Dlouhá 3359, 400 21 Ústí nad Labem - město	690,00 Kč	834,90 Kč	8 280,00 Kč	10 018,80 Kč	1,00 Kč	1,21 Kč	8,00 Kč	9,68 Kč	1,00 Kč	1,21 Kč	8,00 Kč	9,68 Kč
Územní pracoviště v Chomutově	Bachmačská 1617, 430 01 Chomutov	690,00 Kč	834,90 Kč	8 280,00 Kč	10 018,80 Kč	1,00 Kč	1,21 Kč	8,00 Kč	9,68 Kč	1,00 Kč	1,21 Kč	8,00 Kč	9,68 Kč
Územní pracoviště v Kadani	Mírové náměstí 86, 432 01 Kadaň	690,00 Kč	834,90 Kč	8 280,00 Kč	10 018,80 Kč	1,00 Kč	1,21 Kč	8,00 Kč	9,68 Kč	1,00 Kč	1,21 Kč	8,00 Kč	9,68 Kč
Územní pracoviště v Litoměřicích	Masarykova 2000, 412 01 Litoměřice	690,00 Kč	834,90 Kč	8 280,00 Kč	10 018,80 Kč	1,00 Kč	1,21 Kč	8,00 Kč	9,68 Kč	1,00 Kč	1,21 Kč	8,00 Kč	9,68 Kč
Územní pracoviště v Lounech	Rybalkova 2376, 440 68 Louny	690,00 Kč	834,90 Kč	8 280,00 Kč	10 018,80 Kč	1,00 Kč	1,21 Kč	8,00 Kč	9,68 Kč	1,00 Kč	1,21 Kč	8,00 Kč	9,68 Kč
Územní pracoviště v Mostě	2. náměstí 3300, 434 01 Most	690,00 Kč	834,90 Kč	8 280,00 Kč	10 018,80 Kč	1,00 Kč	1,21 Kč	8,00 Kč	9,68 Kč	1,00 Kč	1,21 Kč	8,00 Kč	9,68 Kč
Územní pracoviště v Roudnici nad Labem	Karlovo náměstí 18, 413 01 Roudnice nad Labem	690,00 Kč	834,90 Kč	8 280,00 Kč	10 018,80 Kč	1,00 Kč	1,21 Kč	8,00 Kč	9,68 Kč	1,00 Kč	1,21 Kč	8,00 Kč	9,68 Kč
Územní pracoviště v Rumburku	Františka Nohy 2, 408 01 Rumburk	690,00 Kč	834,90 Kč	8 280,00 Kč	10 018,80 Kč	1,00 Kč	1,21 Kč	8,00 Kč	9,68 Kč	1,00 Kč	1,21 Kč	8,00 Kč	9,68 Kč
Územní pracoviště v Teplicích	Dlouhá 42, 415 01 Teplice	690,00 Kč	834,90 Kč	8 280,00 Kč	10 018,80 Kč	1,00 Kč	1,21 Kč	8,00 Kč	9,68 Kč	1,00 Kč	1,21 Kč	8,00 Kč	9,68 Kč
Územní pracoviště v Teplicích - pronájem	Zámecké nám. 141, 415 01 Teplice	690,00 Kč	834,90 Kč	8 280,00 Kč	10 018,80 Kč	1,00 Kč	1,21 Kč	8,00 Kč	9,68 Kč	1,00 Kč	1,21 Kč	8,00 Kč	9,68 Kč
Územní pracoviště v Děčíně	Řetězová 1369/2a, 405 39 Děčín	690,00 Kč	834,90 Kč	8 280,00 Kč	10 018,80 Kč	1,00 Kč	1,21 Kč	8,00 Kč	9,68 Kč	1,00 Kč	1,21 Kč	8,00 Kč	9,68 Kč
	Masarykovo nám. 18, 405 39 Děčín	690,00 Kč	834,90 Kč	8 280,00 Kč	10 018,80 Kč	1,00 Kč	1,21 Kč	8,00 Kč	9,68 Kč	1,00 Kč	1,21 Kč	8,00 Kč	9,68 Kč
<b>Celkem</b>		<b>8 280,00 Kč</b>	<b>10 018,80 Kč</b>	<b>99 360,00 Kč</b>	<b>120 225,60 Kč</b>	<b>12,00 Kč</b>	<b>14,52 Kč</b>	<b>96,00 Kč</b>	<b>116,16 Kč</b>	<b>12,00 Kč</b>	<b>14,52 Kč</b>	<b>96,00 Kč</b>	<b>116,16 Kč</b>

<b>Celková nabídková cena</b> (Nabídkové ceny za 12 kalendářních měsíců poskytování bezpečnostních služeb s výjimkou dokonaného zásahu ZS DPPC a fyzického dostřežení objektu + nabídkové ceny za předpokládaných 8 dokonaných zásahů ZS DPPC + nabídkové ceny za předpokládaných 8 člověkohodin fyzického dostřežení objektu.)	<b>Celková nabídková cena bez DPH</b>	<b>Celková nabídková cena včetně DPH (21 %)</b>
	<b>99 552,00 Kč</b>	<b>120 457,92 Kč</b>

**\* 1 člověkohodina odpovídá 1 hodině zajištění fyzického dostřežení objektu 1 strážným**