

LESY ČESKÉ REPUBLIKY, s.p.  
Oblastní ředitelství jižní Morava  
Zadávací list projekčních prací – projektové dokumentace,

**Název akce: Kalský p. v k.ú. Štěpánovice u Tišnova**

Stupeň projektové dokumentace:

PD pro ohlášení a provádění stavby

Místo: Štěpánovice

Obec s rozšířenou působností: Tišnov

Kraj: Jihomoravský

Katastrální území: Štěpánovice u Tišnova

Název toku: Kalský potok

ČHP.: 4-15-01-0750

IDVT: 10190045

Druh prací: oprava podélná úprava s rekonstrukcí příčných objektů

Charakter akce: investiční / neinvestiční

Vymezení úseku, v němž budou prováděny práce, jež jsou předmětem PD, a jeho délka:

od ř. km 0,242 do ř. km 0,606, tj. 364 m (Od silničního mostu v obci Štěpánovice po přehrážku na konci intravilánu)

**Popis stávajícího stavu:**

Koryto vodního toku má mírné nánosy cca 20 cm, dlažby koryta jsou popraskané s často vypadlým spárováním. Spádové stupně mají narušené zdivo se zcela vypadlým spárováním. Konsolidační přehrážka nad posledním domem je v havarijním stavu, kdy na velké části vzdušné strany je zdivo vypadlé či vyboulené, přehrážka protéká a je celkově porušená.

**Popis návrhu a požadavků investora:**

Upravené koryto bude vyčištěno a přespárováno (odhad 90%). Dvojice kamenných stupňů bude vybourána a nahrazena novými betonovými stupni na betonových základech. Přelivná hrana bude obložena kamenem. Vývary stupňů budou dozděny a dlažba a zdivo vývarů opraveno. Konsolidační přehrážka bude sanována drsným balvanitým skluzem s probetonováním tak, aby byly sanovány také kaverny ve zdivu přehrážky. Skluz bude zajištěn kamenným závěrečným prahem.

**Podklady poskytnuté objednatelem: Rozbory sedimentů**

Předpokládaný náklad na realizaci stavebních prací: 3 400 tis. Kč bez DPH

Postup (fáze) zpracování PD:

- zajištění podkladů pro návrh technického řešení, návrh technického řešení (včetně přesného – maximálního rozsahu záborů pozemků), projednání návrhu s vlastníky dotčených pozemků a staveb – uzavření smluv o smlouvách budoucích kupních a zajištění vyjádření vlastníků.

V případě neuzavření všech potřebných smluv – zajištění pouze nesouhlasných vyjádření rozhodne objednatel o dalším postupu – např. ukončení provádění díla po předání dokumentace pro vydání rozhodnutí o umístění stavby.

- zpracování GP a zajištění jeho potvrzení KÚ,

V případě neuzavření všech potřebných smluv rozhodne objednatel o dalším postupu – např. ukončení provádění díla – nezpracování dalších fází PD.

- zpracování dokumentace pro ohlášení stavby a pro provádění stavby, zajištění SP.

Koncept projektu bude projednán na výrobním výboru svolaném projektantem **do 3 měsíců od podpisu SoD**

Případné návrhy změn (vyplývající z výsledků projednávání návrhu technického řešení) objednatel schváleného konceptu budou zhotovitelem znovu předloženy k projednání do DK objednatele.

PD pro ohlášení a provádění stavby bude vyhotoven v **6 samostatných paré** a v **jednom vyhotovení v elektronické** (digitální) podobě na USB flash disku.

#### **PD bude rozšířena o požadavky investora**

Požadované podklady:

- geodetické práce, v souřadnicovém systému JTSK a výškovém systému BPV, vyhotovené geodetické podklady pro projektovou činnost budou předány objednateli v elektronické podobě (formáty dxf, dgn), včetně zřízení a zaměření všech bodů, které byly použity pro účely projektování a mohou být využity při vytyčovacích, kontrolních a dokumentačních činnostech,
- aktuální údaje ČHMÚ

#### **Části PD – upřesnění požadavků (PD bude obsahově členěná dle příslušné vyhlášky):**

- technická zpráva, doplněná o technické specifikace,
- průvodní zpráva, včetně uvedení seznamu dotčených vlastníků pozemků a staveb, seznam stavbou dotčených pozemků s uvedením jejich záborů a formy dotčení (trvalých i dočasných),
- fotodokumentace,
- přehledná mapa povodí 1 : 50 000 s vyznačením povodí,
- přehledná mapa 1 : 10 000 s vyznačením úseků – objektů,
- hydrotechnické výpočty – vždy bude uveden postup jednotlivých výpočtů se všemi vstupními parametry, nelze akceptovat zjednodušené výpočty, nepřehledné výstupy či pouhé konzumpční křivky – pro výpočet kapacity koryta toku, ovlivnění průtoku v kritických profilech (mosty, lávky apod.),
- statické výpočty – vypracované tak, aby byly vždy kontrolovatelné, vždy bude uveden postup výpočtu situace
- podélný profil - M1:1000/100
- příčné profily – každý profil bude obsahovat tabulku, ve které budou uvedeny údaje vztahující se k navrhovaným opatřením např. plochy výkopů, plochy násypů, délky svahování, označení břehů atd. M 1:100
- vzorové příčné profily – pro každý konkrétní druh navrhovaného opatření či konstrukce. Vzorový příčný profil bude vždy obsahovat podrobné popisy, kóty a detaily, které z důvodu přehlednosti nebudou obsaženy v příčných profilech M 1:100
- výkresy objektů M 1: 50
- prováděcí výkresy podrobností – detailů konstrukcí – (zejména kladečská schémata uložení kamene skluzu a přelivných hran stupňů)

- prováděcí výkresy pomocných a dočasných konstrukcí
- podklady pro vytyčení stavby – vytyčovací schéma
- zajištění pevných výškových bodů, včetně jejich fotodokumentace a podrobného popisu,
- situace s vlastnickými vztahy – situace (návrh) vložená do aktuálních podkladů vyžádaných u příslušného KÚ (podklady KÚ budou platné ke dni odevzdání PD), podklady musí být v maximální dostupné kvalitě. V případě, že dojde v průběhu zpracování PD ke změnám v podkladech poskytovaných KÚ, musí být na tuto skutečnost objednatel upozorněn a dále bude dohodnut další postup. Jednotlivé pozemky dle parcelních čísel budou podbarveny jinou barvou, součástí výkresu bude tabulka se sloupci – barevné označení, číslo pozemku, vlastník, druh pozemku, výměra, trvalý zábor, dočasný zábor, ochrana pozemku a další tabulka – legenda, (např. 1:1000),
- zásady organizace výstavby, včetně situace se zákresem staveniště, zařízení staveniště přístupů, skládek, mezideponií, odvodnění, převádění vody apod.,
- technické charakteristiky, popisy a podmínky provádění stavebních prací, technologické postupy s odkazy na příslušné předpisy a normy,
- podrobná specifikace navrhovaných materiálů a konstrukcí včetně stanovení minimálních kvalitativních požadavků,
- zapracování specifických požadavků vyplývajících z dotačních titulů,
- seznam pobřežníků, výpisy dotčených parcel a jejich vlastníků (případně i jejich uživatelů) s uvedením záborů pozemků a způsobu dotčení (využití) – dočasný i trvalý zábor,
- výkaz výměr (u jednotlivých položek bude vždy uveden způsob a postup výpočtu a jejich popis) s odkazujícím popisem na příslušnou grafickou nebo textovou část projektové dokumentace, ve které bude možné daný výpočet jednoznačně ověřit,
- soupis stavebních prací, dodávek a služeb s výkazem výměr (slepý rozpočet), včetně položek vedlejších a ostatních nákladů investora vyplývajících ze zpracování projektové dokumentace a požadavků objednatele, soupis prací bude vypracován v cenové soustavě ÚRS (cenová úroveň platná ke dni řádně dokončeného díla objednateli), elektronická podoba soupisu prací bude splňovat požadavky pro zadávání veřejné zakázky, elektronická podoba soupisu bude zpracována v otevřeném formátu XLSX,
- v případě potřeby použití položek neobsažených v cenové soustavě ÚRS (tzv. „R“ položek) bude předložena a objednatelem odsouhlasena individuální kalkulace a rozbor takovýchto položek,
- plán bezpečnosti a ochrany zdraví při práci na staveništi vypracovaný koordinátorem BOZP. Plán BOZP musí splňovat jak všeobecné zásady, tak i specifické – vyplývající z projekčního návrhu a technologie výstavby,

#### Požadovaný obsah dokladové části:

- zápisy z výrobních výborů (vypracované zhotovitelem, odsouhlasené objednatelem),
- aktuální údaje ČHMÚ,
- vyjádření správců a vlastníků inženýrských sítí,
- vyjádření a souhlasy orgánů a organizací a dotčených fyzických a právnických osob (souhlasy budou vyznačeny na samostatném situačním výkresu);

**Řešení MPV** – zhotovitel projedná s vlastníky pozemků (staveb), na nichž má být provedena stavba dle PD, podmínky uzavření smlouvy o smlouvě budoucí kupní a smlouvy kupní, na jejichž základě by objednatel nabyt stavbou dotčenou část/části pozemku/pozemků do vlastnictví státu s právem hospodařit objednatele a zajistí jejich vyjádření v uvedeném směru. Výsledky tohoto

projednání sdělí objednateli a zároveň mu předá vyjádření spolu s návrhem smlouvy, předem objednatelům odsouhlaseným, podepsaným vlastníkem dle věty první.

- stanovisko správce povodí,
- stanovisko obce (zastupitelstva obce),
- koordinované závazné stanovisko obce s rozšířenou působností,
- stanovisko příslušného krajského úřadu k problematice nakládání a využívání odpadů
- vyjádření o souladu navrhované stavby se záměry územního plánování (dle § 15 SZ) nebo souhlas SÚ příslušného k vydání ÚR, který ověřuje dodržení jeho podmínek,
- povolení ke kácení dřevin rostoucích mimo les, dřeviny určené ke kácení budou v terénu vyznačeny a zakresleny do samostatné situace s uvedením jejich tabulkového výčtu dle náležitostí žádosti o povolení ke kácení, poznámka: u dřevin v cizím vlastnictví musí být k žádosti o povolení zajištěn souhlas vlastníka (užívání pozemků správcem = uživatelský vztah),
- souhlas OLH s těžbou v lese, stanovisko orgánu státní správy lesů,
- vyjádření vlastníků lesů do 50 m, vyjádření OLH, souhlas se stavbou dle ustanovení § 14 lesního zákona,
- vynětí ze ZPF a odnětí pozemků plnění funkcí lesa (znalecké posudky a rozhodnutí) v případě nutnosti vynětí či odnětí,
- souhlas orgánu ochrany ZPF s použitím sedimentů na pozemcích náležejících do ZPF (vznikne-li potřeba),
- vyjádření Moravského rybářského svazu,
- vyjádření uživatele rybářského revíru,
- stanovisko orgánu dopravy na pozemních komunikacích, včetně podkladů pro povolení zvláštního užívání komunikací (souhlas vlastníka komunikace, orgánu policie ČR, návrh dopravního značení apod.),
- doklad o prokazatelném oznámení Archeologickému ústavu Akademie věd ČR,
- závazné stanovisko orgánu ochrany přírody k zásahu do VKP podle ustanovení § 4 odst. 2. zákona č. 114/1992 Sb., ve znění pozdějších předpisů,
- vyjádření krajského úřadu posouzení vlivu záměru na životní prostředí dle zákona č. 100/2001 Sb,
- závěr zjišťovacího řízení, kterým se stanoví, že stavba nemůže (může) mít významný vliv na životní prostředí
- výjimka ze zákazů zvláště chráněných druhů rostlin a živočichů podle ustanovení § 56 zákona č. 114/1992 Sb., ve znění pozdějších předpisů (*v případě potřeby takového výjimky – nutné prověření*),
- další doklady z hlediska zájmů ochrany přírody (*krajinný ráz, památné stromy, evropsky významné lokality, plaché oblasti a další*),
- vypracování souhrnu podmínek stanovených pro umístění, povolení a provádění stavby, včetně uvedení způsobu jejich vypořádání,

#### Ostatní požadavky:

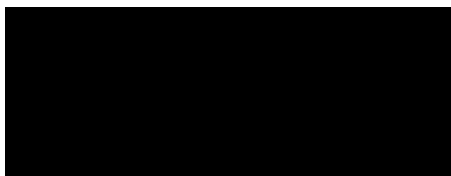
- štítek na deskách projektu bude kromě ostatních údajů obsahovat ČHP dotčeného toku, IDVT a ř. km stavby (dle CEVT),

- součástí PD (v části Zásady organizace výstavby) bude posouzení plnění povinností zadavatele stavby podle zákona č. 309/2006 Sb., o zajištění dalších podmínek bezpečnosti a ochrany zdraví při práci, ve znění pozdějších předpisů, zda je stavbu možné realizovat 1 zhotovitelem (např. jedná se o jednoduchou stavbu s nízkou náročností na koordinaci, neobsahující žádná technologická zařízení apod.) a zda bude stavba svým rozsahem podléhat povinnosti doručení oznámení o zahájení prací oblastnímu inspektorátu práce (celkový plánovaný objem prací a činností během realizace díla přesáhne 500 pracovních dnů v přepočtu na jednu fyzickou osobu) – tedy zda je nutné určit koordinátora bezpečnosti a ochrany zdraví při práci ve fázi přípravy díla,
- způsob použití, využití a likvidace sedimentů a výkopků v souladu se zákonem č. 541/2020 Sb. o odpadech (dále jen "zákon o odpadech"), případně způsob nakládání s odpady (vybouraný materiál, sediment, pařezy, přebytečná a jinak nevyužitelná zemina apod.) - bude vyřešeno v rámci PD, a to včetně zajištění splnění všech legislativních podmínek s tím spjatých (zákon o odpadech, včetně prováděcích vyhlášek, zákon č. 156/1998 Sb., o hnojivech, ve znění pozdějších předpisů, zákon č. 334/1992 Sb., o ochraně zemědělského půdního fondu, ve znění pozdějších předpisů, vyhláška č. 257/2009 Sb., o používání sedimentů na zemědělské půdě a další obecně závazné právní předpisy, ve znění pozdějších předpisů) a další obecně závazné právní předpisy, v účinných zněních) – ve spolupráci (součinnosti) s investorem bude preferováno - vybráno ekonomicky a ekologicky nejvhodnější řešení. Návrh využití či uložení odpadu zhotovitel projedná s vlastníky a nájemci dotčených pozemků (včetně přístupů apod.), zajistí jejich vyjádření (souhlasy) včetně podmínek uzavření smlouvy pro takové využití (uložení); výsledky tohoto projednání sdělí objednateli a zároveň mu předá vyjádření s návrhem smlouvy, předem objednatelům odsouhlaseným, podepsaným vlastníkem (případně i nájemcem),
- zhotovitel projedná s uživatelem rybářského revíru podmínky, za nichž uživatel rybářského revíru provede slovení rybí obsádky v místě stavby, realizované na základě projektové dokumentace pořízené dle této smlouvy, včetně pořízení protokolů výsledku slovení (minimálně přehled odchycených druhů s počtem odlovených jedinců a určení místa, kam budou přemístěni; pokud bude toto místo dodatečně změněno, protokol bude odpovídajícím způsobem doplněn) a zajistí jeho vyjádření v uvedeném směru, výsledky tohoto projednání sdělí objednateli a zároveň mu předá vyjádření podepsané uživatelem dle věty první)- (vznikne-li potřeba),
- součástí PD bude návrh plánu kontrolních prohlídek stavby ve vazbě na podstatné fáze provádění stavby – plán kontrolních prohlídek stavby,
- projekt bude členěn na stavební objekty dle požadavku investora a podle charakteru finančních prostředků (provozní/investiční), všechny stavební objekty budou zaříděny do druhu a oboru stavebnictví dle klasifikace stavebních objektů,
- zhotovitel projedná návrh technického řešení stavby na výrobních výborech, které svolá v průběhu zpracování projektové dokumentace za účasti objednatel a dalších zúčastněných stran dotčených stavbou, zhotovitelem vypracované zápisy z výrobních výborů (odsouhlasené objednatel) budou součástí dokladové části projektové dokumentace (paré č. 1), návrh technického řešení předkládaný dotčeným osobám, orgánům státní správy a samosprávy, bude předem projednán a odsouhlasen objednatel,
- pro účely konání výrobních výborů předloží zhotovitel objednateli potřebné podklady v elektronické podobě minimálně 3 dny před konáním výrobního výboru,
- projektant provede odborný výklad v DK objednatel a poskytne DK potřebné podklady (např. fotodokumentace, textová část, výkresy v elektronické podobě – formát pdf a soupisy prací)
- zhotovitel předloží objednateli pro účely dokumentační komise, konané před odevzdáním díla 1 kompletní paré projektové dokumentace v tištěné podobě a její elektronickou podobu, a to nejpozději 31 dní před termínem odevzdání PD. Objednatel si vyhrazuje

po odevzdání PD pro projednání v DK 17 dnů na předběžné posouzení PD a svolání DK a následně před převzetím a odevzdáním díla 7 dnů na závěrečné posouzení PD,

- PD bude předána i v elektronické podobě (needitovatelné – formát pdf, editovatelné – formát doc, xls, dwg, dgn) na USB flash disku,
- originály všech dokladů budou součástí paré č. 1 PD,
- zhotovitel souhlasí s rozmnožováním díla pro potřeby zajištění přípravy stavby a pro zadání a realizaci stavby, zhotoviteli bude zapůjčena stávající dokumentace stavby a doklady související se stavbou,
- součástí zadání je i provádění autorského dozoru, který bude prováděn formou kontrolní činnosti projektanta na stavbě – účasti autorizované osoby na stavbě dle potřeb objednatele (zpravidla při kontrolních dnech, kontrolních prohlídkách stavby, při předání a převzetí zhotovené stavby apod.), v rámci výkonu autorského dozoru bude zhotovitel kontrolovat soulad prováděné stavby s jím zhotovenou ověřenou (schválenou) PD, se stavebním povolením (územním rozhodnutím), jakož i s dalšími právními akty a vyjádřeními, které jsou pro realizaci stavby závazné, předpokládaný rozsah autorského dozoru na stavbě ve dnech (dle zadávací dokumentace) zadavatel stanovil pouze pro účely hodnocení nabídkové ceny, přičemž skutečný rozsah prací bude závislý na jeho konkrétních potřebách,

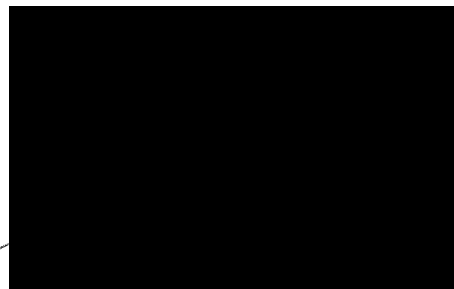
Objednatel:



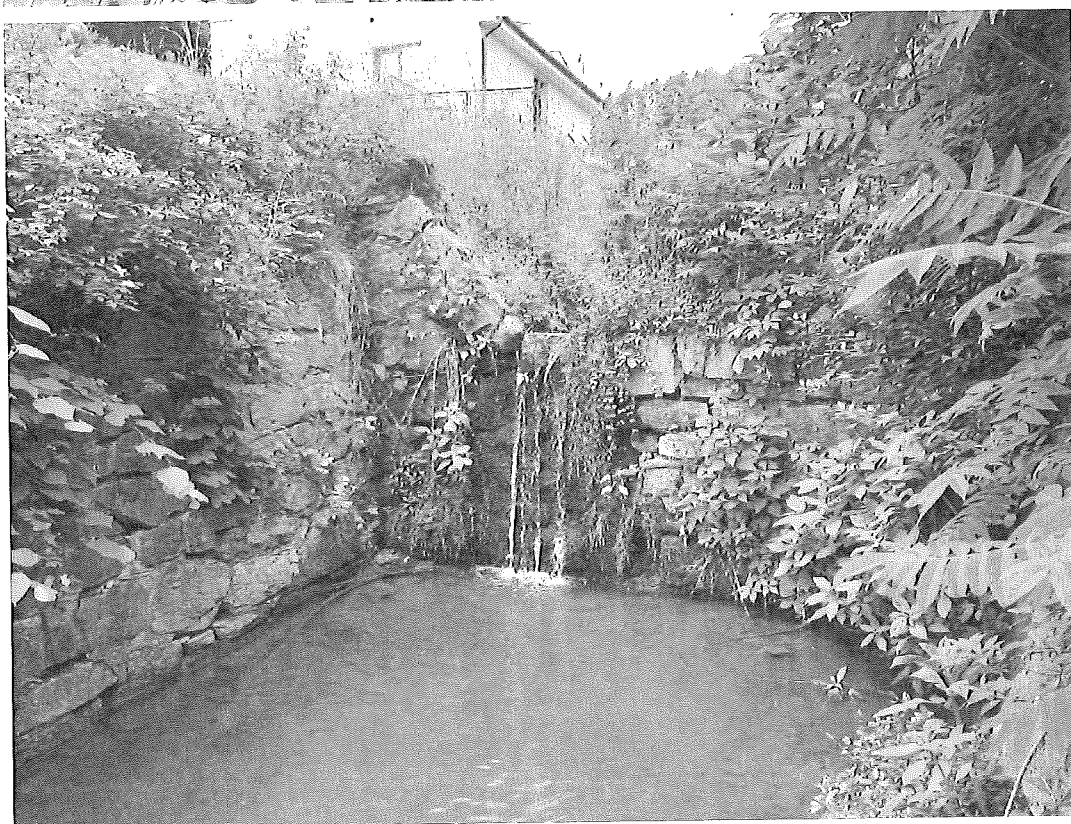
Dne:

Zhotovitel:

Dne: 19 -12- 2022



Fotodokumentace:



Stupně v intravilánu







Přehrážka na konci úseku



**KRYCÍ LIST NABÍDKY (projektové práce)**

Název akce:	Kalský p. v k.ú. Štěpánovice u Tišnova		
Název firmy nebo jméno podnikatele:	Regioprojekt Brno, s.r.o.		
IČ:			220078
Sídlo nebo místo podnikání:	U Svitavy 1077/2, 618 00 Brno		
Adresa pro doručování:			
Oprávněný zástupce:	Ing. Petr Marčák - jednatel		
Telefon:		FAX:	
E-mail:			

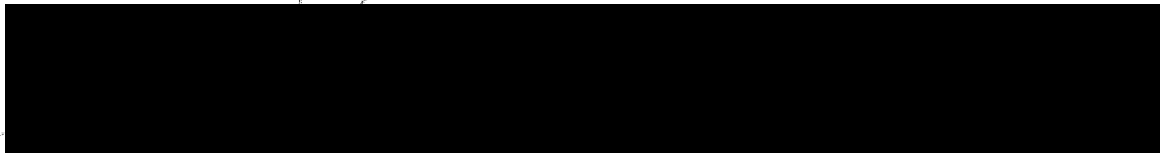
Fáze projektových prací	Cena bez DPH Kč	DPH %	Cena včetně DPH Kč
Dokumentace pro ohlášení a provádění stavby	277300	58233	335533
<b>CELKEM</b>	277300	58233	335533

V(e): Brně

Dne: 16.11.2022

Zpracoval:

Ing. Petr Marčák - jednatel





**PODKLAD PRO ZPRACOVÁNÍ NÁVRHU CENY**

(náklady na projektové práce a AD dle určených podmínek)

Název akce:

Kalský p. v k.ú. Štěpánovice u Tišnova

Práce	Cena bez DPH (Kč)	DPH(... %) Kč,-	Cena včetně DPH (Kč)
<b>dokumentace pro ohlášení a provádění stavby</b>			
1. Geodetické a kartografické výkony - komplet	26800		
2. údaje Českého hydrometeorologického ústavu	8000		
3. jednoduchý přírodovědný průzkum	5000		
4. návrh plánu BOZP	1000		
5. Práce projektové	206500		
6. Inženýrská činnost (zajištění dokladové části, atd.) - komplet	30000		
<b>Celkem</b>	<b>277300</b>	<b>0</b>	<b>277300</b>
<b>autorský dozor</b>			
1. Jedna účast na stavbě	3550	745,5	4295,5

předpoklad účastí na stavbě - 5x

Zpracoval:

V(e):

