



Řízení letového provozu České republiky

Smlouva o reklamě

uzavřená podle ustanovení § 1746 odst. 2 zákona č. 89/2012 Sb., občanský zákoník, ve znění
pozdějších předpisů (dále jen „občanský zákoník“)

(dále jen „smlouva“)

1. Smluvní strany

Řízení letového provozu České republiky, státní podnik (ŘLP ČR, s. p.)

se sídlem: Navigační 787, 252 61 Jeneč

zastoupený: [redacted]

IČO: 49710371

DIČ:CZ699004742

bankovní spojení: ČSOB, a.s., Praha 5, číslo účtu: 88153/0300

SWIFT kód: CEKOCZPP

zapsaný v obchodním rejstříku vedeném u Městského soudu v Praze v oddíle A, vložce 10771

(dále jen „objednatel nebo ŘLP ČR, s. p.“)

a

Czech Ski s.r.o.

se sídlem Cukrovarnická 483/42, Střešovice, 162 00 Praha 6

IČO: 25082396

DIČ CZ25082396

zastoupená: Ing. Ladislavem Pelcem, jednatelem

bankovní spojení: [redacted]

oprávnění k podnikatelské činnosti: zapsaný v obchodním rejstříku vedeném Městským soudem
v Praze, oddíl C, vložka 48132

(dále jen „poskytovatel“)

(společně rovněž „smluvní strany“).

2. Preambule

Poskytovatel prohlašuje, že má právo realizovat práva související s činností Svazu lyžařů České republiky z. s., se sídlem Cukrovarnická 483/42, 162 00 Praha 6, IČO: 00537632 (dále jen „**SLČR**“), který je jediným společníkem a vlastníkem poskytovatele, a to zejména pořádat a organizovat závody v lyžařských disciplínách a další akce na území ČR, včetně marketingových, obchodních, mediálních a dalších práv. Poskytovatel prohlašuje, že je oprávněn provádět všechny činnosti, které jsou nezbytné k naplnění předmětu této smlouvy.

3. Předmět smlouvy

- 3.1 Touto smlouvou se poskytovatel zavazuje pro objednatele (již ode dne nabytí účinnosti této smlouvy) provádět reklamu za účelem propagace dobrého jména a dobré pověsti objednatele, jejímž cílem je oslovení nových potenciačních skupin uchazečů se zájmem o práci v ŘLP ČR, s.p., např. na pozici řídicích letového provozu a o služby poskytované Leteckou školou, a to především z řad mládeže projevující zájem o sport. Reklama bude provedena (i) umístěním obchodní firmy ŘLP ČR, s.p. a jeho loga v místě akcí poskytovatele, (ii) distribucí náborových letáků objednatele „Chceš se stát řídicím?“ a propagačních - komerčních materiálů Letecké školy ŘLP ČR, s.p. (CANI).
- 3.2 Poskytovatel se tímto zavazuje provádět propagaci a reklamu objednatele v rámci činnosti Odborného sportovního úseku alpských disciplín Svazu lyžařů České republiky v závodní lyžařské soutěžní sezóně 2019, tedy za období od 1. 1. 2019 do 31. 12. 2019. Forma označení objednatele a jeho loga je zobrazena v příloze č. 1 této smlouvy, náborový leták v příloze č. 2 této smlouvy a profilový leták v příloze č. 3 této smlouvy, které tvoří její nedílnou součást.
- 3.3 Poskytovatel se zavazuje provádět reklamu objednatele tímto způsobem:
Poskytovatel se zavazuje zajistit reklamní prezentaci objednatele jako „Partnera odborného sportovního úseku alpských disciplín Svazu lyžařů ČR (dále jen „**OSÚ AD SLČR**“), a to v níže uvedeném rozsahu.

Poskytovatel se zavazuje:

- a. umožnit objednateli používat po dobu platnosti smlouvy titul „Partner OSÚ AD SLČR“ včetně loga Czech-SKI;
- b. umístit logo objednatele jako „**Partnera OSÚ AD SLČR**“, a to na veškerých tiskovinách vydávaných OSÚ AD SLČR (pozvánky, plakáty, atp.), resp. na všech OSÚ AD SLČR vydávaných materiálech po dobu platnosti smlouvy;
- c. verbálně prezentovat objednatele jako „**Partnera OSÚ AD SLČR**“ při vlastních akcích;
- d. zabezpečit prezentaci objednatele na webových stránkách OSÚ AD SLČR www.czech-ski.com, v odsouhlaseném rozsahu;
- e. zajistit objednateli reklamní prezentaci na úrovni „Partnerství“ Českého poháru v alpském lyžování dospělých a juniorů v sezóně 2019/2020 a to následující formou:
 - umístění loga mezi partnery akce na plakátech jednotlivých závodů,
 - umístění loga na společném banneru partnerů umístěným v cílovém prostoru jednotlivých závodů,
 - umístění 1 ks samostatného banneru s logem objednatele v cílovém prostoru jednotlivých závodů;
- f. zveřejnit partnera v publikaci „Ohlédnutí za sezónou 2019/20“.

4. Odměna a platební podmínky

- 4.1 Odměna za poskytnutí služeb uvedených v článku 3 této smlouvy (dále jen „odměna“) je stanovena dohodou smluvních stran dle zákona č. 526/1990 Sb., o cenách, ve znění pozdějších předpisů a činí celkem

120 000,- Kč bez DPH
(slovem jedno sto dvacet tisíc korun českých) bez DPH

- 4.2 Odměna zahrnuje veškeré náklady poskytovatele s poskytnutím služeb dle této smlouvy, jakož i náklady na reklamní prezentaci objednatele a pronájem reklamních ploch. Odměna je sjednána jako pevná a nepřekročitelná.
- 4.3 K odměně bude účtována příslušná sazba DPH v souladu se zákonem č. 235/2004 Sb., o dani z přidané hodnoty, ve znění pozdějších předpisů (dále jen „zákon o DPH“).
- 4.4 Odměna je splatná ve lhůtě třiceti (30) kalendářních dnů ode dne, kdy byla objednateli doručena daňový doklad - faktura poskytovatele obsahující (i) náležitosti daňového dokladu podle platného obecně závazného právního předpisu, a (ii) odkaz na evidenční číslo této smlouvy objednatele, které se nachází v záhlaví této smlouvy. Daňový doklad - faktura musí být zaslána na adresu sídla objednatele uvedenou v záhlaví této smlouvy. Daňový doklad (faktura) bude vystaven poskytovatelem nejpozději ke dni 31. 5. 2019, avšak ne dříve než nabude smlouva platnosti a účinnosti
- V případě, že daňový doklad – faktura nebude poskytovatelem vystavena do konce kalendářního roku, objednatel není povinen daňový doklad – fakturu uhradit. Poskytovatel dále bere na vědomí, že objednatel není povinen poskytovatele upomínat, aby daňový doklad – fakturu vystavil v dané zákonné lhůtě 15 kalendářních ode dne uskutečnění zdanitelného plnění dle zákona o DPH.
- 4.5 Objednatel má právo daňový doklad – fakturu poskytovateli před uplynutím lhůty splatnosti vrátit, aniž by došlo k prodloužení s jeho úhradou, (i) obsahuje-li nesprávné údaje, (ii) chybí-li na daňovém dokladu – faktuře odkaz na číslo této smlouvy objednatele. Nová lhůta splatnosti v délce třiceti (30) kalendářních dnů počne plynout ode dne doručení opraveného daňového dokladu – faktury objednateli.
- 4.6 Smluvní strany se dohodly a souhlasí, že úhradou daňového dokladu – faktury objednatel se rozumí odeslání částky v příslušném daňovém dokladu – faktuře požadované ve prospěch bankovního účtu poskytovatele.

5. Doba trvání smlouvy

- 5.1 Tato smlouva se uzavírá na dobu určitou od účinnosti této smlouvy do 30. 12. 2019.
- 5.2 Každá ze smluvních stran má právo tuto smlouvu vypovědět. Výpovědní lhůta činí jeden (1) měsíc a počíná plynout prvního dne kalendářního měsíce následujícího po doručení výpovědi druhé smluvní straně. K datu ukončení této smlouvy bude provedeno vzájemné vyúčtování již zrealizovaného plnění této smlouvy.
- 5.3 Každá ze smluvních stran má právo od této smlouvy bez zbytečného odkladu odstoupit, pokud druhá smluvní strana poruší ustanovení této smlouvy podstatným způsobem. Podstatné je takové porušení povinností, o němž smluvní strana porušující smlouvu již při uzavření smlouvy věděla nebo musela vědět, že by druhá strana smlouvu neuzavřela, pokud by toto porušení předvídala. Podstatným porušením smlouvy bude dále takové jednání poskytovatele, kdy nedojde k odstranění písemně vytknutých vad plnění ve lhůtě k tomu objednatelům určené nebo se nepodstatné porušení smlouvy ze strany poskytovatele přes písemné upozornění objednatele bude opakovat.

rozhodování ŘLP ČR, s.p., upozornit jej na nedostatky či sdělovat skutečnosti, které mají rozhodný význam pro řádnou propagaci objednatele.

- 6.12 Poskytovatel je povinen po ukončení každého závodu dle této smlouvy zajistit uklizení reklamních panelů a dalších reklamních materiálů objednatele. Poskytnuté materiály nesmí být dále šířeny nebo použity bez předchozího písemného souhlasu objednatele.
- 6.13 Poskytovatel je povinen zaslat objednateli fotodokumentaci nainstalovaných reklamních bannerů na jednotlivých závodech (tj. u každé fotografie bude uveden název závodu a datum konání závodu) a tiskoviny (zejména pozvánka, plakát, aj.) prokazující reklamní plnění a to vše do 10 dní od ukončení platnosti této smlouvy na adresu sídla objednatele k rukám [REDAKCE]
- 6.14 Poskytovatel bere na vědomí, že objednatel je povinen uveřejnit tuto smlouvu ve smyslu zákona č. 340/2015 Sb., o zvláštních podmínkách účinnosti některých smluv, uveřejňování těchto smluv a o registru smluv (zákon o registru smluv). Poskytovatel dále bere na vědomí, že objednatel je povinným subjektem ve smyslu zákona č. 106/1999 Sb., o svobodném přístupu k informacím, ve znění pozdějších předpisů. Při uveřejnění této smlouvy v registru smluv budou v jejím textu znečitelněny zejména tyto údaje: bankovní spojení poskytovatele, jména a telefonní čísla uvedená v odst. 6.8 a 6.9 této smlouvy, jméno osoby podepisující smlouvu za objednatele v čl. 1 této smlouvy a u podpisu smlouvy, a také podpisy obou osob na smlouvě.
- 6.15 Ochrana osobních údajů
Objednatel i poskytovatel respektují pravidla o ochraně osobních údajů dle nařízení Evropského parlamentu a Rady (EU) 2016/679 ze dne 27. dubna 2016, o ochraně fyzických osob v souvislosti se zpracováním osobních údajů a o volném pohybu těchto údajů a o zrušení směrnice 95/46/ES (obecné nařízení o ochraně osobních údajů), tj. nařízení GDPR, a dalších obecně závazných právních předpisů upravujících ochranu osobních údajů. Bližší informace o ochraně osobních údajů na straně objednatele jsou k dispozici na webových stránkách: <http://www.rlp.cz/spolecnost/osobniudaje/Stranky/default.aspx>
- 6.16 Bezpečnost v civilním letectví
Poskytovatel podpisem této smlouvy bere na vědomí, že není oprávněn sdělovat či jakkoliv šířit informace, kterými by mohla být narušena bezpečnost v civilním letectví, a to z důvodu požadavků na zachování bezpečnosti v civilním letectví, které vyplývají z příslušných právních předpisů (zejména Letecký předpis L 17), a které ukládají poskytovatelům letových provozních služeb přijmout taková adekvátní opatření, na základě kterých bude zajištěna ochrana civilního letectví před protiprávními činy. Poskytovatel nesmí zejména jakkoliv reprodukovat a dále šířit informace, o nichž se dozvěděl v souvislosti s plněním této smlouvy.

7. Závěrečná ustanovení

- 7.1 Tuto smlouvu lze měnit nebo doplňovat pouze písemně výslovným oboustranně potvrzeným smluvním ujednáním, a to ve formě dodatku k této smlouvě, podepsaným oprávněnými zástupci obou smluvních stran.
- 7.2 Tato smlouva vstupuje v platnost dnem podpisu obou smluvních stran a účinnosti nabývá dnem jejího uveřejnění v registru smluv.
- 7.3 Obě smluvní strany prohlašují, že jednotlivé články této smlouvy jsou dostatečné z hlediska náležitosti pro vznik smluvního vztahu, a že bylo využito smluvní volnosti stran a tato smlouva se uzavírá určitě, vážně a srozumitelně.
- 7.4 Právní vztahy vyplývající z této smlouvy, které jí nejsou zvlášť upraveny, se řídí ustanoveními občanského zákoníku.
- 7.5 Tato smlouva je vyhotovena ve čtyřech (4) stejnopisech, z nichž každý má platnost originálu. Každá smluvní strana obdrží po dvou (2) stejnopisech.

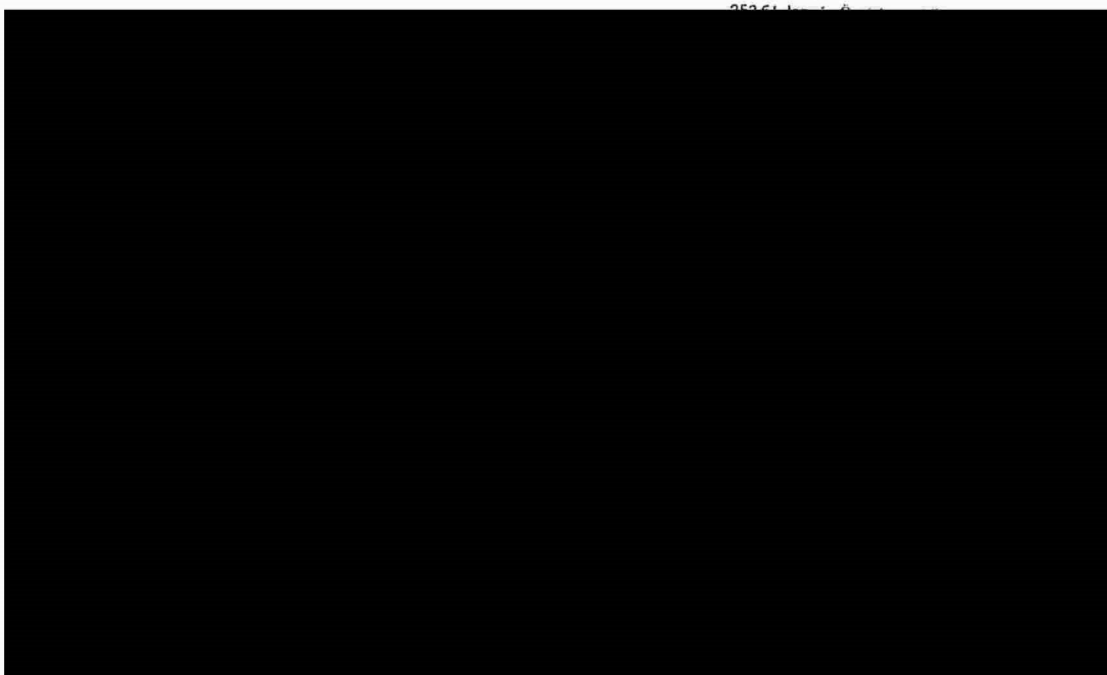
7.6 Přílohy této smlouvy tvoří její nedílnou součást a jsou jimi:

- Příloha č. 1: označení objednatele a logo objednatele pro účely propagace a reklamy objednatele
- Příloha č. 2: náborový leták
- Příloha č. 3: propagační leták CANI

V Jenči, dne 13.5.2019



Řízení letového provozu
České republiky, státní podnik
Navigační 787
252 61



Příloha č. 1: Logo ŘLP ČR, s. p. a jeho použití

Značka

Tato tvarová varianta je výchozí pro všechny aplikace značky. Podoba značky se skládá z obdélníkového symbolu s motivem letových drah a z názvu organizace vysázeného písmem Circular Pro, které je základním písmem společnosti. Dané poměry velikosti a kompozice prvků značky jsou závazné a není dovoleno je měnit. Značka využívá paletu základních barev a má následující barevná provedení, která umožňují aplikaci na jakoukoli podkladovou plochu. Není dovoleno vytvářet jiná barevná provedení.



Řízení letového provozu
České republiky

Jednobarevné pozitivní provedení

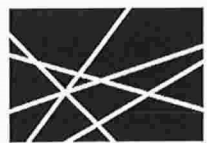
V případech, kdy technologie umožňuje pouze jednu pestrou barvu, se používá jednobarevné pozitivní provedení v základních barvách společnosti. Jednobarevné pozitivní provedení se aplikuje tam, kde je na daném pozadí dostatečně čitelné.



Řízení letového provozu
České republiky

Černobílé pozitivní provedení

V případech, kdy technologie neumožňuje použít barevné ani jednobarevné pozitivní provedení, používá se černobílé pozitivní provedení.



Řízení letového provozu
České republiky

Vše o značce: <http://rlp.brandcloud.pro/?region=0>

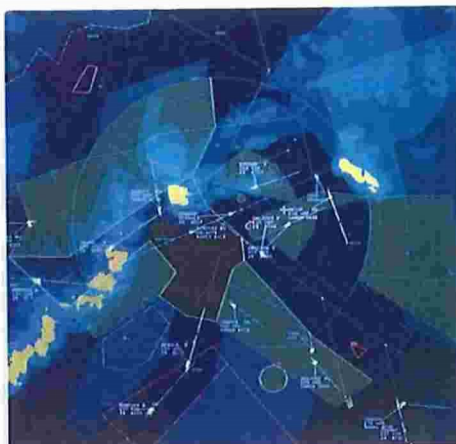


**Řízení letového provozu
České republiky**

P o k r ý v á m e n e b e . . .

Profil společnosti





Řízení letového provozu České republiky, státní podnik

Služba řízení letového provozu patří spolu s leteckými dopravci a provozovateli letišť mezi základní a nezastupitelné prvky systému letecké dopravy na celém světě. Maximální snaha o dosažení nejvyšší míry bezpečnosti, minimalizaci zpoždění letů ve vlastním vzdušném prostoru a efektivnost poskytovaných služeb je proto základním kritériem úspěšnosti i pro řízení letového provozu.

Poslání podniku

Téměř 700 000 letů s více než 100 miliony pasažéry na palubách využije každý rok vzdušný prostor České republiky. Posláním ŘLP ČR, s. p., je proto podílet se na zajišťování bezpečných, nákladově efektivních a dlouhodobě udržitelných letových navigačních služeb. To vše v prostředí vytvářejících se funkčních bloků vzdušného prostoru, které naplní očekávání všech leteckých dopravců z pohledu dnešní a budoucí poptávky v dynamicky se rozvíjícím prostředí letecké dopravy jak na národní úrovni, tak v kontextu vývoje v Evropě.

Vize

ŘLP ČR, s. p., jako spolehlivá a předvídatelná součást civilního letectví v ČR aktivně podporující jeho další dynamický rozvoj, zároveň však také sebevědomý prvek evropských integračních a liberalizačních procesů v prostředí služeb řízení letového provozu, v jehož rámci bude dále zvyšována jeho celková hodnota a konkurenceschopnost.





Poskytované služby

- poskytování letových provozních služeb ve vzdušném prostoru České republiky a na letištích Praha-Ruzyně, Brno-Tuřany, Ostrava-Mošnov a Karlovy Vary,
- řízení toku letového provozu,
- organizace a řízení využívání vzdušného prostoru,
- poskytování pátrací a záchranné služby,
- poskytování letecké informační služby,
- zajištění provozu a údržby infrastruktury pro poskytování služeb,
- organizace a zajištění odborného výcviku a vzdělávání pro zaměstnance i externí klienty v Letecké škole ŘLP ČR, s. p.
- letecké práce a další letecké činnosti

Hodnoty

• Profesionalita

Jsme tým zkušených profesionálů se zavedeným systémem trvalého vzdělávání.

• Maximální hodnota pro zákazníky

Poskytujeme zákazníkům komplexní služby s optimálním poměrem kvality a ceny.

• Spokojenost zákazníků

Nasloucháme našim zákazníkům.

• Zaměření na klíčové schopnosti

Soustředíme se na to, co umíme nejlépe.

• Kvalita partnerů

Spolupracujeme s kvalitními a spolehlivými partnery.

• Inovace

Sledujeme dění v oboru a zdokonalujeme naše řešení a služby.

• Úspěšnost

Naším cílem je být na špici v rozvoji a kvalitě poskytovaných služeb ve srovnání s nejlepšími poskytovateli v oboru.



LH Downwind
1500 AGL, 2NM



Členství



Ocenění

držitel prestižní ceny ATC Global Award
za projekt Národního integrovaného střediska
řízení letového provozu (IATCC Praha)

držitel certifikátu
systému řízení kvality
ISO 9001:2008





Czech Air Navigation Institute

Czech Air Navigation Institute (CANI) je moderní a plně vybavené středisko výcviku pro řídící letového provozu a specialisty služeb řízení letového provozu s více než třicetiletou tradicí. Dlouhodobé zaměření na potřeby zákazníka, mezinárodní tým vysoce kvalifikovaných instruktorů a přátelské prostředí vytváří z CANI spolehlivého partnera pro poskytovatele služeb řízení letového provozu v Evropě i na dalších kontinentech.

Certifikáty: DNV ISO9001-2008, CZ/ICAO English 04, ONS 02/2012.

CANI je členem Aviation Academy Group.

Naši nejvýznamnější zákazníci

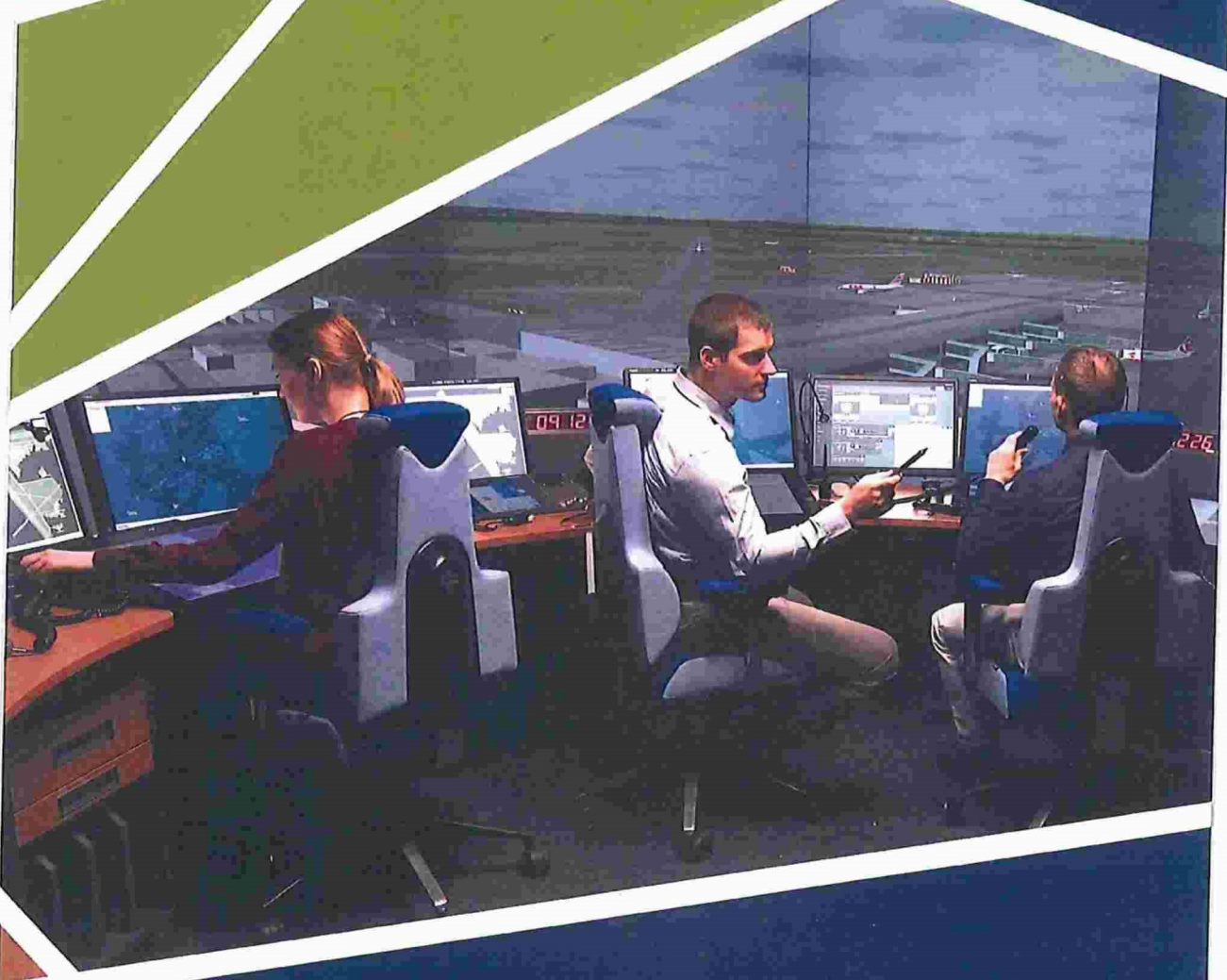


Kontaktní údaje

Řízení letového provozu České republiky, státní podnik, Navigační 787, 252 61 Jeneč, E-mail: ans@ans.cz,
Internet: <http://www.rlp.cz>, Vybrané ukazatele podniku: www.rlp.cz/rlp-prezentace/index.html
Telefon: +420 2 2037 1111, Facebook: <https://www.facebook.com/webrlpcr>,
Twitter: <https://twitter.com/letovyprovoz>

Czech Air Navigation Institute

www.canic.cz



a portal
to the world
of aviation education



CANI



**Řízení letového provozu
České republiky**

Chceš se stát řídícím letového provozu?

**Hledáme zájemce o letectví a práci
v perspektivní firmě, kteří se chtějí stále
učit novým poznatkům, jsou odolní
vůči permanentní psychické zátěži,
jsou schopni pracovat v týmu a ovládají
anglický jazyk.**

Tato profese je vhodná pro muže i ženy.



Co nabízíme?

- zajímavou práci u stabilní společnosti v moderním pracovním prostředí
- bezplatné získání kvalifikace řídicího letového provozu po absolvování výcviku
- pracovní poměr i po dobu výcviku
- soustavné vzdělávání a zvyšování odborné úrovně
- mzdové podmínky odpovídající náročnosti práce
- systém péče o zaměstnance a řadu zaměstnaneckých výhod

Veškeré informace o pozici řídicího letového provozu získáte na internetové adrese www.rlp.cz.

Kdo je řídicí letového provozu?

Řídicí letového provozu zajišťuje bezpečnost a plynulost civilní letecké dopravy ve vzdušném prostoru ČR tím, že udržuje bezpečné vzdálenosti (rozstupy) mezi jednotlivými letadly a naviguje je po letových trasách v příslušných letových hladinách. Zároveň také zodpovídá za bezpečnost přiblížení, odletů i vzletových či přistávacích manévru a pohybů letadel po letištních plochách na letištích Praha-Ruzyně, Brno-Tuřany, Ostrava-Mošnov a Karlovy Vary.



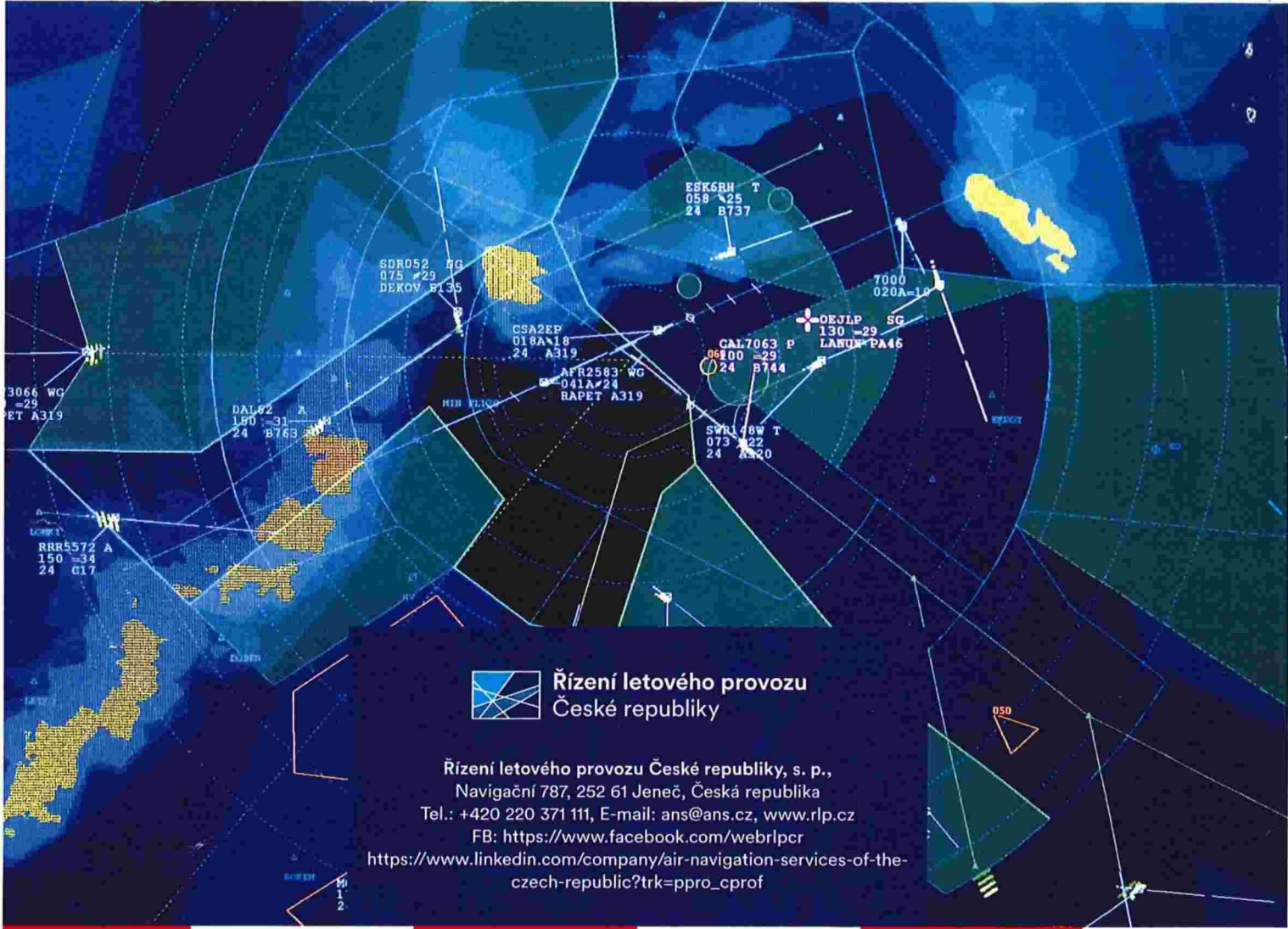
Jak probíhá výcvik?

Výcvik na tuto pozici trvá přibližně 22 měsíců a probíhá po stanovenou týdenní pracovní dobu v podnikové letecké škole a na stanovištích dle rozvrhu směn. Výcvik se skládá ze vstupního a místního výcviku. Celý výcvik je zakončen státní zkouškou, na základě které je řídicímu letového provozu vydán průkaz způsobilosti řídicího letového provozu.

Co požadujeme?

- ukončené alespoň střední vzdělání s maturitní zkouškou nebo jinou obdobnou zkouškou prokazující stejný stupeň dosaženého vzdělání
- výbornou znalost českého jazyka (maturitní zkouška z ČJ / uchazeči bez maturitní zkoušky z ČJ musí prokázat znalost ČJ na úrovni B2 dle CEFR)
- výbornou znalost anglického jazyka (na úrovni B2 dle CEFR)
- zdravotní a psychickou způsobilost
- trestní bezúhonnost





**Řízení letového provozu
České republiky**

Řízení letového provozu České republiky, s. p.,
Navigační 787, 252 61 Jeneč, Česká republika
Tel.: +420 220 371 111, E-mail: ans@ans.cz, www.rlp.cz
FB: <https://www.facebook.com/webrlpcr>
https://www.linkedin.com/company/air-navigation-services-of-the-czech-republic?trk=ppro_cprof