



RÁMCOVÁ DOHODA

„Rámcová dohoda na dodávky osobních silničních vozidel v komerčním provedení“ část 9

MV-162584-22/VZ-2022

1. Smluvní strany

Centrální zadavatel:	ČESKÁ REPUBLIKA – MINISTERSTVO VNITRA
	Sídlo: 170 34 Praha 7, Nad Štolou 936/3
	IČO: 00007064 DIČ: CZ 00007064
	Bankovní spojení: ČNB Praha 1 Číslo účtu: [REDACTED]
	Zastoupená:
	Mgr. Lenkou Příbovou, ředitelkou odboru veřejných zakázek
	tel.: [REDACTED] e-mail: [REDACTED]
	Kontaktní osoba:
	Ing. [REDACTED] odbor veřejných zakázek
	tel.: [REDACTED]
	Datová schránka 6bnaawp

(dále jen „centrální zadavatel“)
na straně jedné a

Dodavatel:	ŠKODA AUTO a.s.
	Sídlo: tř. Václava Klementa 869, 293 01 Mladá Boleslav
	IČO: 00177041 DIČ: CZ00177041
	Zapsán v obchodním rejstříku vedeným Městským soudem v Praze
	Oddíl B vložka 332
	§ 435 odst. 1 zákona č. 89/2012 Sb., občanský zákoník (dále jen „OZ“)
	Bankovní spojení: [REDACTED] Číslo účtu: [REDACTED]
	Jednající (zastoupený):
	Ing. Tomáš Duchoň, Vedoucí Prodej ČR Ing. Jan Pícha, Vedoucí Servisní služby ČR
	tel.: [REDACTED] e-mail: [REDACTED]
	Kontaktní osoba:
	[REDACTED] Oblastní poradce KAM - Státní správa
	tel.: [REDACTED] e-mail: [REDACTED]
	Datová schránka 67wchuf



(dále jen „dodavatel“)
na straně druhé

uzavřely níže uvedeného dne, měsíce a roku podle § 124 zákona č. 134/2016 Sb., o zadávání veřejných zakázek, ve znění pozdějších předpisů (dále jen „zákon“) a § 1746 odst. 2 zákona č. 89/2012 Sb., občanský zákoník, ve znění pozdějších předpisů (dále jen „OZ“), tuto rámcovou dohodu (dále jen „rámcová dohoda“ nebo „RD“) **na dodávky vozidel v komerčním provedení pro část 9.**

2. Účel rámcové dohody

- 2.1.** Účelem této rámcové dohody je zabezpečit plynulé zásobování pověřujících zadavatelů (dále jen „objednatelů“) uvedených v Příloze č. 1 RD – Seznam pověřujících zadavatelů osobními silničními automobily v komerčním provedení včetně volitelné výbavy dle technické specifikace uvedené v Příloze č. 3 této RD (dále jen „automobily“ či „vozidla“), do výše předpokládaného finančního limitu **179 375 000,00 Kč bez DPH**. Strany rámcové dohody souhlasí s tím, že uvedená finanční částka nemusí být v průběhu platnosti této rámcové dohody vyčerpána a tím nebude nakoupeno tomu odpovídající množství automobilů.
- 2.2.** Dále je účelem této rámcové dohody stanovení obchodních, platebních, dodacích a dalších podmínek dále specifikovaných v této rámcové dohodě a platných pro dodávky automobilů.
- 2.3.** Dodavatel se touto rámcovou dohodou zavazuje dodávat objednatelům, na základě prováděcích smluv nebo objednávek uzavřených po dobu účinnosti této rámcové dohody, vozidla včetně volitelné výbavy dle technické specifikace a členění uvedených v Příloze č. 3 RD – Technická specifikace vozidel.
- 2.4.** Objednateli automobilů jsou veřejní zadavatelé uvedení v Příloze č. 1 RD – Seznam pověřujících zadavatelů a v případě potřeby i centrální zadavatel či určený pracovník Policejního prezidia ČR (dále jen PPČR), Generálního ředitelství hasičského záchranného sboru (dále jen GŘHZS), Ministerstva pro místní rozvoj (dále jen MMR) či Ministerstva školství, mládeže a tělovýchovy (dále jen „MŠMT“), kteří jsou oprávněni činit hromadné objednávky na účet objednatelů uvedených v Příloze č. 1 této RD – Seznam pověřujících zadavatelů.

3. Předmět rámcové dohody

- 3.1.** Předmětem plnění veřejných zakázek zadávaných na základě této rámcové dohody jsou průběžné dodávky osobních silničních automobilů v komerčním provedení včetně možnosti volitelné výbavy dle technické specifikace uvedené v Příloze č. 3 této RD.
- 3.2.** Dodávky automobilů, podrobně specifikovaných v Příloze č. 3 RD – Technická specifikace vozidel, bude realizovat dodavatel dle potřeb jednotlivých objednatelů na základě prováděcích smluv (pro účely této rámcové dohody se za prováděcí smlouvu považuje i objednávka a dodavatelem podepsaná objednávka), které objednatelé jako kupující s dodavatelem jako prodávajícím postupně uzavřou.



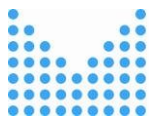
- 3.3.** Vozidla budou nakupována do výše předpokládaného finančního limitu uvedeného v odst. 2.1 této rámcové dohody. Počet vozidel bude určen podle jednotkové ceny vozidla uvedené v Příloze č. 2 rámcové dohody - Kupní jednotková cena vozidla, položkový rozpad ceny vozidla, cena a plán servisních prohlídek a v závislosti na objednané volitelné výbavě uvedené v technické specifikaci v Příloze č. 3 RD – Technická specifikace vozidel.
- 3.4.** Konkrétní prováděcí smlouvy nebo objednávky na předmět plnění budou uzavírány postupem uvedeným v čl. 4 rámcové dohody.
- 3.5.** Centrální zadavatel připouští úpravu specifikace a typu vozidla jejich nástupnickými modely v závislosti na inovaci výrobních programů dodavatele a při změně předmětné legislativy (např. změna motorizace z důvodů nových emisních norem, nástupnický model apod.), ke které může dojít v průběhu účinnosti rámcové dohody, jak je blíže uvedeno v odst. 23. 3 této RD.

4. Postup při uzavírání prováděcích smluv nebo objednávek

- 4.1.** Postup při zadávání veřejných zakázek na základě této rámcové dohody může probíhat dvěma způsoby:
- a)** na základě výzvy k poskytnutí plnění od jednotlivých Objednatelů, zaslané dodavateli prostřednictvím Národního elektronického nástroje (dále jen „NEN“), kterou se rozumí příslušná prováděcí smlouva či objednávka,
 - b)** nebo v případě potřeby může prostřednictvím NEN vyzývat dodavatele k poskytnutí plnění, tzn. dělat hromadné objednávky vozidel na účet jednotlivých objednatelů uvedených v Příloze č. 1 RD – Seznam pověřujících zadavatelů, rovněž centrální zadavatel, určený pracovník PPČR, GŘHZS, MMR či MŠMT, kteří se proto rovněž považují za objednatele.

Ad a) Zadávání veřejných zakázek na základě rámcové dohody dle bodu a) tohoto článku bude probíhat na základě výzev k poskytnutí plnění ze strany jednotlivých Objednatelů uvedených v Příloze č. 1 RD – Seznam pověřujících zadavatelů, zaslané dodavateli prostřednictvím Národního elektronického nástroje (dále jen „NEN“), kterou se rozumí příslušná prováděcí smlouva nebo objednávka.

Ad b) Centrální zadavatel nebo určený pracovník PPČR, GŘHZS, MMR či MŠMT „zablokuje“ v NEN celou finanční částku určenou pro jejich útvary a bude k určitému datu písemně realizovat sběr požadavků od jednotlivých Objednatelů. Po ukončení sběru požadavků od jednotlivých Objednatelů, dle jimi zaslaných počtů vozidel a finančního objemu, vytvoří centrální zadavatel či určený pracovník PPČR, GŘHZS, MMR či MŠMT v NEN veřejnou zakázku, na základě které vyzve k poskytnutí plnění dodavatele, prostřednictvím **jedné hromadné**



objednávky a dle zaslaných požadavků od Objednatelů, k poskytnutí plnění tj., že při tomto postupu bude v NEN založena pouze jedna veřejná zakázka za útvary PPČR, MV, MMR, MŠMT nebo GŘHZS, na základě které s dodavatelem uzavře centrální zadavatel nebo oprávněný pracovník PPČR, GŘHZS, MMR či MŠMT pouze jednu prováděcí smlouvu či objednávku, která bude uzavřena na účet jednotlivých pověřujících zadavatelů uvedených v Příloze č. 1 RD – Seznam pověřujících zadavatelů, pro které je prováděcí smlouva či objednávka určena.

4.2. V obou případech dle bodu a) nebo dle bodu b) odst. 4.1 této RD oslovený dodavatel prostřednictvím NEN **do 5 pracovních dnů** od doručení Objednatelem, centrálním zadavatelem nebo oprávněným pracovníkem PPČR, GŘHZS, MMR či MŠMT **nepodepsané** prováděcí smlouvy či objednávky tuto prováděcí smlouvu či objednávku akceptuje (potvrdí) v NEN pomocí akceptačního tlačítka v NEN nebo tuto výzvu k poskytnutí plnění akceptuje do 5 pracovních dnů ode dne doručení prováděcí smlouvy odesláním akceptační odpovědi prostřednictvím běžné elektronické komunikace v NEN.

V případě, že prováděcí smlouva či objednávka nebude vypracována v souladu s podmínkami rámcové dohody nebo pokud nebude technická specifikace požadovaného předmětu plnění uvedeného v prováděcí smlouvě či objednávce srozumitelná, úplná či správná, požádá dodavatel objednatel o doplnění či upřesnění údajů prostřednictvím NEN. V takovémto případě se staví lhůta pro učinění akceptace objednatel zaslané prováděcí smlouvy či objednávky do okamžiku zaslání řádně doplněné či upřesněné nové prováděcí smlouvy či objednávky. Pro potvrzení doplněné, opravené či upřesněné prováděcí smlouvy či objednávky se použije obdobně postup podle tohoto odstavce. Akceptací prováděcí smlouvy či objednávky prostřednictvím NEN dodavatel vyjadřuje souhlas s obsahem prováděcí smlouvy či objednávky.

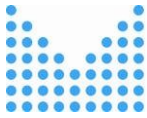
Nejpozději do 10 pracovních dnů od doručení prováděcí smlouvy či objednávky potom prostřednictvím NEN **odešle dodavatel** rámcové dohody **zpět** objednateli podepsanou prováděcí smlouvu či objednávku.

Objednatel, centrální zadavatel či oprávněný pracovník PPČR, GŘHZS, MMR či MŠMT objednávku či prováděcí smlouvu podepíše, vloží ji do registru smluv a odešle ji dodavateli.

4.3. Objednatelé, centrální zadavatel příp. určený pracovník PPČR, GŘHZS, MMR či MŠMT mohou vyzývat dodavatele k poskytnutí plnění postupem podle čl. 4 této RD podle svých potřeb až do vyčerpání finančních prostředků podle odst. 2.1 rámcové dohody.

4.4. Prováděcí smlouvy či objednávky zaslané objednatel budou obsahovat potřebné údaje pro uzavření, tedy označení smluvních stran, přesné určení předmětu plnění, množství, místo dodání, s uvedením kontaktní osoby (jménem, telefonem), která převezme poskytnuté plnění. V prováděcí smlouvě či objednávce budou objednatelé specifikovat podle svých požadavků rovněž **konkrétní obsah volitelné výbavy poptávaných vozidel.**

4.5. V důsledku konkretizace výbavy nesmí dojít k překročení ceny poptávaného vozidla uvedené v Příloze č. 2 RD, a to ani celkové ceny ani ceny za jednotlivé položky volitelné výbavy. Tím se rozumí, že požadavek na volitelnou výbavu bude buď sortimentně a početně užší, než jsou položky volitelné výbavy uvedené



v rámcové dohodě, nebo jim bude roven. Při užším rozsahu volitelné výbavy, konkretizovaném v prováděcí smlouvě či objednávce, bude v odpovídající hodnotě snížena celková cena poptávaného vozidla ve srovnání s cenou uvedenou v nabídce vybraného dodavatele.

- 4.6. Obsah prováděcích smluv uzavřených na základě této rámcové dohody se řídí touto rámcovou dohodou a právními předpisy České republiky, a to zejména OZ.

5. Kupní jednotková cena za dodávaná vozidla

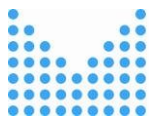
- 5.1. Kupní jednotková cena za dodávaná vozidla se stanoví na základě položkových cen, které jsou uvedeny v Příloze č. 2 RD - Kupní jednotková cena vozidla, položkový rozpad ceny vozidla, cena a plán servisních prohlídek.
- 5.2. Kupní jednotková cena za vozidla dodávaná dle této rámcové dohody je považována za cenu nejvýše přípustnou a nepřekročitelnou, zahrnující veškeré náklady nezbytné k realizaci dodávek, budou-li předmětná vozidla poskytnuta řádně a v dohodnuté lhůtě, pokud v této rámcové dohodě není výslovně stanoveno jinak.
- 5.3. Veškeré ceny sjednané v této rámcové dohodě a v prováděcích smlouvách či objednávkách uzavřených na základě této rámcové dohody jsou cenami v korunách českých.

6. Místo plnění

- 6.1. Místem plnění jsou výdejní místa dodavatele (v návaznosti na sídlo objednatele), pokud se v konkrétní prováděcí smlouvě či objednávce nedohodne objednatel s dodavatelem jinak. Změna místa plnění nemá vliv na výši kupní ceny.
- 6.2. Konkrétní místo plnění bude vždy specifikované v konkrétní prováděcí smlouvě či objednávce.
- 6.3. Seznam výdejních míst dodavatele je uveden v Příloze č. 6 RD – Seznam výdejních míst dodavatele.

7. Lhůta pro předání a převzetí vozidel

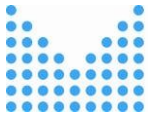
- 7.1. Objednávky vozidel budou probíhat v době účinnosti rámcové dohody, tzn., že poslední objednávka či prováděcí smlouva musí být oboustranně podepsána nejpozději v poslední den účinnosti rámcové dohody.
- 7.2. Dodavatel je povinen dodat vozidla ve lhůtě pro předání a převzetí vozidel stanovené v konkrétní prováděcí smlouvě či objednávce.
- 7.3. Doba pro konkrétní plnění je stanovena na **nejvýše 8 měsíců** ode dne zveřejnění prováděcí smlouvy či objednávky v registru smluv, která zajistí objednatel.



- 7.4. Objednatel si může s dodavatelem dohodnout i kratší termín pro plnění i doručení nové objednávky před uplynutím termínu pro dodání předešlé objednávky.
- 7.5. Lhůta na plnění počíná běžet akceptací dodavatelem doručené nepodepsané prováděcí smlouvy či objednávky prostřednictvím elektronického nástroje NEN, nejpozději však desátý pracovní den po jejím doručení dodavateli.
- 7.6. Případné zaslání prováděcí smlouvy či objednávky dodavateli jiným způsobem než prostřednictvím NEN musí povolit centrální zadavatel.
- 7.7. Strany konkrétní prováděcí smlouvy či objednávky mohou, na základě žádosti dodavatele, po vzájemné dohodě s objednatelem, lhůtu stanovenou v odst. 7.3 této RD přiměřeně prodloužit, a to v odůvodněných a doložených případech (např. z důvodů vyšší moci a objektivního nedostatku spojeného s dodávkou čipů, dílů, komponentů apod.).
- 7.8. V případě, že se smluvní strany při objektivní, zdůvodněné a doložené nemožnosti dodat předmět plnění do 8 měsíců, nedohodnou na lhůtě delší, je oprávněn dodavatel objednávku odmítnout a toto odmítnutí nespadá pod důvod odstoupení od smlouvy dle odst. 22.5 písm. a) této RD.

8. Předání a převzetí vozidel

- 8.1. Veškeré zboží dodávané na základě této rámcové dohody bude z novovyroby, tedy bude zkompletováno z nepoužitých dílů vyrobených ne dříve než v jednom kalendářním roce předcházejícím kalendářnímu roku, ve kterém je dodáno příslušné zboží, přičemž objednatel musí být jeho prvním uživatelem.
- 8.2. Vozidla budou vybavena povinnou výbavou a na všech vozidlech bude proveden kompletní předprodejní servis.
- 8.3. Vozidla nesmí mít žádné reklamní prvky kromě základního označení vozidla na zadní části vozidla a ozdobného znaku výrobce.
- 8.4. **Vozidla v požadovaném provedení včetně volitelné výbavy musí být jako celek schválená pro provoz na pozemních komunikacích v souladu se zákonem č. 56/2001 Sb., o podmínkách provozu vozidel na pozemních komunikacích a o změně zákona č. 168/1999 Sb., o pojištění odpovědnosti za škodu způsobenou provozem vozidla a o změně některých souvisejících zákonů (zákon o pojištění odpovědnosti z provozu vozidla).**
- 8.5. Vozidla budou zcela připravena k okamžitému provozu na pozemních komunikacích (včetně naplnění všech provozních kapalin a minimálně 20 litry paliva v nádržích) v souladu se všemi podmínkami stanovenými v Příloze č. 3 RD - Technická specifikace vozidel.
- 8.6. Rozměry všech pneumatik, jimiž budou obuta dodávaná vozidla, musí odpovídat rozměrům uvedeným v Osvědčení o registraci vozidla část II. a tento rozměr

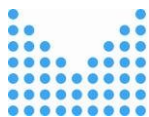


musí být jednotný. Při předání musí být automobily opatřeny pneumatikami odpovídajícími minimálně maximální konstrukční rychlosti daného vozidla, aktuální roční době trvající při předání konkrétního vozidla.

- 8.7.** Předání a převzetí každé dodávky vozidel se uskuteční vždy v pracovní dny, pokud nebude konkrétní prováděcí smlouvou či objednávkou dohodnuto výslovně jinak, a to podepsáním dodacího listu objednatelem.
- 8.8.** Dodací list bude vyhotoven ve třech originálech, jeden kus obdrží objednatel a dva kusy dodavatel.
- 8.9.** Předání vozidel se uskuteční vždy na konkrétní výzvu dodavatele k převzetí dodávky, která musí být prokazatelně doručena vždy nejméně pět pracovních dnů před navrhovaným dnem uskutečnění dodávky, pokud se strany konkrétní prováděcí smlouvy nedohodnou výslovně jinak. Výzva k převzetí dodávky musí obsahovat navrhovaný den a hodinu uskutečnění dodávky. Objednatel je oprávněn stanovit jiné datum, nebo jinou hodinu uskutečnění dodávky, pokud mu navrhovaný termín nevyhovuje, a dodavatel je tento termín povinen respektovat.
- 8.10.** Výzva k převzetí dodávky se doručuje elektronicky. Objednatel potvrdí přijetí této výzvy.
- 8.11.** Podmínkou převzetí každého vozidla objednatelem je možnost provedení a skutečné provedení následujících činností objednatelem:
- a) vizuální kontrola úplnosti dokumentace vozidla,
 - b) vizuální kontrola úplnosti vozidla,
 - c) objednatel je oprávněn (nikoliv povinen) uskutečnit při předání vozidla přiměřeně dlouhou a přiměřeně náročnou zkušební jízdu s předávaným vozidlem.

9. Průvodní dokumentace

- 9.1.** Dodavatel dodá objednateli při předání vozidel s každou dodávkou níže uvedenou průvodní dokumentaci:
- a) **fakturu**,
 - b) **dodací list**, který bude vyhotoven ve třech originálech, jeden kus obdrží objednatel a dva kusy dodavatel,
 - c) **osvědčení o registraci vozidla**,
 - d) **kompletní technickou dokumentaci**,
 - e) **technický průkaz** dokládající homologaci pro provoz na silničních komunikacích v ČR,
 - f) **návod k obsluze** a k údržbě vozidel a ke všem přídatně namontovaným a dodaným zařízením a přístrojům v českém jazyce,
 - g) **servisní (záruční) knížku** možno i v elektronické podobě,
 - h) **záruční listy** nebo jiné doklady pro uplatnění záruky (na vozidlo),

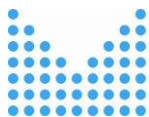


10. Záruční podmínky a záruční doby

- 10.1.** Dodavatel poskytuje objednateli na dodaná vozidla záruku za jakost ve smyslu § 2113 a následujících OZ. Konkrétně dodavatel poskytuje plnou záruku za jakost na každé dodané vozidlo v délce:
- a) za jakost na každé dodané vozidlo s výjimkou běžného opotřebení v délce nejméně 5 let (60 měsíců) nebo ujetí 150.000 kilometrů (podle toho, co nastane dříve),
 - b) na lak v délce minimálně 5 let,
 - c) na neprozrazavění karoserie v délce minimálně 10 let (120 měsíců).
- 10.2.** Záruka na jakost se nevztahuje na skutečnosti způsobené běžným opotřebením odpovídajícím provozu předmětného vozidla k danému účelu.
- 10.3.** Objednatel je oprávněn, vady, na které se vztahuje záruka za jakost, oznámit v záruční době dodavateli bezodkladně po zjištění vady objednatelem. Objednatel má při oznámení vady právo určit, který z nároků z vad zboží bude uplatňovat, a to s ohledem na to, zda jde o vady znamenající podstatné či nepodstatné porušení rámcové dohody či konkrétní prováděcí smlouvy.
- 10.4.** Běh záruční doby začíná ode dne převzetí vozidla objednatelem. Záruční doba neběží po dobu, po kterou objednatel nemůže užívat vozidlo pro jeho vady, za které objednatel neodpovídá.
- 10.5.** Příslušné záruční doby a záruční podmínky budou rovněž uvedeny v záručním listu, který bude objednateli dodavatelem doručen společně s vozidlem v příslušný den předání a převzetí vozidla.

11. Pravidla pro fakturaci zboží

- 11.1.** Dodavatel je oprávněn předat fakturu za vozidla vždy po řádném dodání a převzetí vozidel zástupcem objednatele na základě podepsaného dodacího listu.
- 11.2.** Dodavatel je povinen vystavit samostatnou fakturu pro každou dodávku vozidel a doručit ji objednateli spolu se zbožím.
- 11.3.** Přílohou každého originálu faktury bude originál nebo úředně ověřená kopie dodacího listu vozidel vystaveného dodavatelem a potvrzeného objednatelem.
- 11.4.** Splatnost každé faktury bude nejméně (30) třicet kalendářních dnů ode dne jejího doručení objednateli. Dodavatel je povinen vystavit a prokazatelně doručit objednateli faktury za vozidla objednaná a řádně dodaná a převzatá objednatelem v daném kalendářním roce nejpozději do 15. prosince příslušného kalendářního roku. Pokud dodavatel doručí fakturu objednateli v období od 15. prosince aktuálního kalendářního roku do 28. února následujícího kalendářního roku, bude splatnost takto doručené faktury šedesát (60) kalendářních dní ode dne doručení takové faktury objednateli, a to z důvodu kogentních rozpočtových pravidel objednatele.



- 11.5.** Každá faktura musí minimálně obsahovat náležitosti dle ustanovení § 29 zákona č. 235/2004 Sb., o dani z přidané hodnoty, ve znění pozdějších předpisů a § 435 občanského zákoníku, číslo jednací této rámcové dohody, registrační čísla akcí a názvy akcí (budou vždy doplněna s objednávkou), na faktuře nebo její příloze nebo na dodacím listu bude zvlášť vyčíslena hodnota za každou jednotlivou položku – tzn. základního vozidla, příslušenství (volitelné výbavy atd.) včetně všech výrobních čísel pro účely zaúčtování.
- 11.6.** Objednatel je oprávněn do lhůty splatnosti vrátit bez zaplacení dodavateli fakturu, která neobsahuje náležitosti stanovené touto rámcovou dohodou, nebo fakturu, která obsahuje nesprávné cenové údaje nebo bankovní účet uvedený na faktuře nemá dodavatel řádně registrovaný v databázi „Registru plátců DPH“, a to s uvedením důvodu vrácení. Dodavatel je v případě vrácení faktury povinen do 10 pracovních dnů ode dne doručení opravit vrácenou fakturu nebo vyhotovit fakturu novou. Oprávněným vrácením faktury přestává běžet lhůta splatnosti. Nová lhůta splatnosti v původní délce běží znovu ode dne prokazatelného doručení opravené nebo nově vystavené faktury objednateli. Faktura se považuje za vrácenou ve lhůtě splatnosti, je-li v této lhůtě odeslána, a není nutné, aby byla v téže lhůtě doručena dodavateli, který ji vystavil.
- 11.7.** Platby budou probíhat v korunách českých bezhotovostním převodem na účet dodavatele. Účtovaná částka se považuje za uhrazenou okamžikem odepsání příslušné finanční částky z bankovního účtu objednatele ve prospěch bankovního účtu dodavatele. Žádný z objednatelů neposkytuje jakékoliv zálohy na úhradu ceny zboží.
- 11.8.** Dodavatel se zavazuje, že při dodávkách veškerého zboží na základě této rámcové dohody a příslušné prováděcí smlouvy či objednávky bude postupovat s odbornou péčí, používat vhodné postupy a materiály vysoké kvality, dodržovat veškeré relevantní právní předpisy a normy, zejména pak právní předpisy a normy týkající se technické specifikace dodávaných vozidel, a dále postupovat v souladu s příslušnými vnitřními předpisy a postupy týkajícími se příslušných míst či prostor, kde je zboží dodáváno, se kterými byl provozovatelem příslušných míst či prostor seznámen.
- 11.9.** V peněžních částkách poukazovaných mezi dodavatelem a objednatelem na základě této rámcové dohody nejsou zahrnuty bankovní poplatky ani jiné náklady spojené s převody peněžních částek. Strana poukazující hradí bankovní poplatky spojené s odepsáním peněžní částky z účtu poukazující strany a strana poukázaná hradí bankovní poplatky spojené s připsáním peněžní částky na účet poukázané strany.
- 11.10.** Dodavatel je povinen zaslat, po výzvě ze strany centrálního zadavatele, centrálnímu zadavateli do 10 pracovních dnů po skončení každého čtvrtletí souhrn za vystavené faktury každému objednateli v členění název objednatele, počet vozidel a fakturovaná částka vč. DPH.
- 11.11.** Centrální zadavatel připouští dílčí plnění.



12. Záruční a pozáruční opravy a servisní prohlídky

- 12.1. Lhůta pro uznání reklamované vady dodavatele činí 14 (čtrnáct) kalendářních dnů od doručení reklamačního protokolu dodavateli. V pochybnostech se má za to, že dnem doručení se rozumí třetí kalendářní den od odeslání protokolu o vadě objednatelům.
- 12.2. Záruční i pozáruční servisní prohlídky a opravy dodavatel zajistí u smluvně zajištěných servisů, jejichž seznam a adresy jsou uvedeny v Příloze č. 4 této rámcové dohody – Seznam servisních míst dodavatele. Objednatel oznámí dodavateli úmysl předat vozidlo k opravě do konkrétního servisu písemně (e-mailem) a bude adresovaný smluvnímu servisu, v kopii pak prodávajícímu.
- 12.3. Dodavatel je povinen umožnit objednateli přistavit vozidlo k opravě v servisech dodavatele do (5) pěti pracovních dnů ode dne doručení žádosti o opravu nebo servisní prohlídku. Předepsané servisní práce budou prováděny za ceny uvedené v Příloze č. 2 RD dle nabídky dodavatele podané v zadávacím řízení na uzavření této rámcové dohody.
- 12.4. Maximální doba servisu a opravy u smluvně zajištěných servisů (za předpokladu, že to technologické postupy výrobce umožňují):
- ***běžnou údržbu a menší mechanické, elektrické, karosářské a lakýrnické opravy ve lhůtě nejvýše pět (5) pracovních dnů od přistavení vozidla k opravě (lhůta skončí v den přistavení vozidla do servisu dodavatele),***
 - ***náročnější mechanické a elektrické opravy nejvýše do deseti (10) pracovních dnů od přistavení vozidla k opravě,***
 - ***náročnější karosářské a lakýrnické opravy nejvýše do čtrnácti (14) pracovních dnů od přistavení vozidla k opravě,***
 - ***u přístrojové techniky nejvýše do deseti (10) pracovních dnů od data převzetí vadného přístroje do servisního střediska nebo sběrného místa,***
 - ***záruční servis v rámci výrobcem předepsaných prací bude proveden a vozidlo bude zpět předáno uživateli nejpozději v den následující přistavení do opravy (po předešlém objednání).***
- 12.5. Výše uvedené lhůty platí, pokud nejsou v rozporu s technologickými postupy, objektivně nutné době k provedení konkrétní opravy či pokud se objednatel v konkrétním případě, v závislosti na rozsahu opravy, nedohodne s dodavatelem jinak.



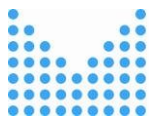
- 12.6.** V případě poškození vozidla značného rozsahu je možné dobu opravy prodloužit na základě písemné dohody objednatele s dodavatelem.
- 12.7.** Výše uvedené lhůty se počítají až po rozhodnutí pojišťovny (např. likvidátora) v případě řešení hrazené opravy pojišťovnou.
- 12.8.** Cena hodiny práce včetně DPH u všech smluvně zajištěných servisů nesmí překročit standardní cenu v místě a čase obvyklou dle platného ceníku servisu.
- 12.9.** Dodavatel je povinen dodržet plán servisních prohlídek včetně předepsaného použitého materiálu, jakož i celkové ceny za jednotlivé servisní prohlídky, které uvedl v nabídce podané v zadávacím řízení na uzavření této rámcové dohody a které jsou uvedené v Příloze č. 2 této rámcové dohody.
- 12.10.** Dodavatel připustí záruční a pozáruční opravy i mimo určené servisy dodavatele. Odlišné místo konkrétního servisního zásahu bude odsouhlaseno oběma stranami konkrétní prováděcí smlouvy či objednávky.
- 12.11.** Dodavatel souhlasí s prováděním běžných předepsaných servisních úkonů v rámci záruční doby (výměna olejových náplní, olejového filtru apod.), ve vlastních, policejních, opravárenských zařízeních a opravárnách Zařízení služeb pro Ministerstvo vnitra ČR bez vlivu na záruku.
- 12.12.** Reklamace jsou ze strany objednatele řešeny pověřeným pracovníkem objednatele.

13. Hromadné vady

- 13.1.** Vyskytne-li se stejná vada u více než 20% kusů vozidel dodaných objednatelům na základě této rámcové dohody v jednom kalendářním roce, je dodavatel povinen, na písemnou žádost centrálního zadavatele nebo pověřeného pracovníka PPČR či GŘHZS, v přiměřené lhůtě jimi určené a na své náklady, provést revizi všech kusů vozidel dodaných objednatelům, odstranit tyto hromadné vady a jejich příčiny u všech takových kusů vozidel, včetně vozidel, která teprve mají být dodána.
- 13.2.** Řešení hromadných vad ve smyslu předchozího odstavce je podmíněno skutečností, že předmětná vozidla budou provozována a udržována podle pokynů obsažených v příslušných technických podmínkách a v průvodní dokumentaci k vozidlům.

14. Rozpory v dokumentaci

- 14.1.** Každá ze stran rámcové dohody, jakož i příslušné prováděcí smlouvy, je povinna bez zbytečného odkladu poté, co se dozvěděla o jakémkoli rozporu, neshodě, rozdílu nebo odchylce mezi jakýmkoli dokumenty, které jsou součástí této rámcové dohody, příslušné prováděcí smlouvy či nabídky podané dodavatelem v zadávacím řízení na uzavření této rámcové dohody, nebo dokumenty, které souvisí s touto rámcovou dohodou, příslušnou prováděcí smlouvou či nabídkou podanou dodavatelem v zadávacím řízení na uzavření této rámcové dohody, toto

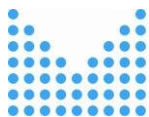


písemně oznámit druhé straně této rámcové dohody či příslušné prováděcí smlouvy.

- 14.2.** Oznámení ve smyslu předchozího odstavce bude obsahovat podrobnosti o daném rozporu, neshodě, rozdílu nebo odchylce mezi uvedenými dokumenty a návrh nezbytných změn či nezbytného postupu pro vyřešení takového rozporu, neshody, rozdílu či odchylky.
- 14.3.** Strany rámcové dohody či příslušné prováděcí smlouvy nebo objednávky vyvinou své úsilí k tomu, aby došlo bez zbytečného odkladu k odsouhlasení nezbytných změn či nezbytného postupu k odstranění rozporů v dokumentaci. Nedojde-li k takovému odsouhlasení do třiceti pracovních dnů ode dne doručení oznámení a jakákoli ze stran rámcové dohody či příslušné prováděcí smlouvy považuje vzniklý rozpor, neshodu, rozdíl nebo odchylku v dokumentech za podstatnou z hlediska svých práv a povinností vyplývajících z této rámcové dohody či příslušné prováděcí smlouvy, bude tato záležitost řešena podle postupu řešení sporů ve smyslu této rámcové dohody. Jakákoli změna této rámcové dohody v souvislosti s tímto článkem bude učiněna v souladu s článkem pojednávajícím o změnách této rámcové dohody.
- 14.4.** Pro vyloučení pochybností se uvádí, že v případě rozporu mezi textem uvedeným v hlavní části rámcové dohody a textem uvedeným v přílohách rámcové dohody je rozhodující text uvedený v hlavní části rámcové dohody. V případě rozporu mezi textem rámcové dohody a textem prováděcí smlouvy či objednávky je rozhodující text rámcové dohody.

15. Poskytování a výklad informací

- 15.1.** Veškeré dokumenty týkající se této rámcové dohody nebo z této rámcové dohody vyplývající, zejména návody k provozu a údržbě, specifikace a informace, budou vypracovány v českém jazyce.
- 15.2.** Má se za to, že dodavatel disponuje veškerými příslušnými informacemi souvisejícími s touto rámcovou dohodou s výjimkou informací, které je na základě této rámcové dohody povinen poskytnout centrální zadavatel či objednatel. Dodavatel odpovídá za veškeré informace a údaje nutné pro plnění svých závazků podle této rámcové dohody a příslušné prováděcí smlouvy, vyjma informací, které je na základě této rámcové dohody povinen poskytnout centrální zadavatel či objednatel.
- 15.3.** Má se za to, že dodavatel provedl svoji vlastní analýzu a posouzení údajů poskytnutých v souvislosti s touto rámcovou dohodou či příslušnou prováděcí smlouvou centrálním zadavatelem či objednatelem a je spokojen s přesností, úplností a vhodností veškerých těchto poskytnutých údajů pro daný účel.
- 15.4.** Dodavatel je povinen sdělit centrálnímu zadavateli informaci o splnění podmínky dle § 81 zákona č. 435/2004 Sb., o zaměstnanosti, ve znění pozdějších předpisů, pokud ji splňuje.



16. Bezpečnostní opatření

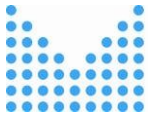
- 16.1.** Budou-li v rámci této rámcové dohody, prováděcí smlouvy či objednávky nebo v souvislosti s touto rámcovou dohodou, prováděcí smlouvou či objednávkou poskytnuty utajované informace, jsou strany této rámcové dohody či prováděcí smlouvy povinny postupovat v souladu (nebo tam, kde je to relevantní, zajistit postup třetích osob v souladu) se zákonem č. 412/2005 Sb., o ochraně utajovaných informací a o bezpečnostní způsobilosti, ve znění pozdějších předpisů, a příslušnými prováděcími předpisy.
- 16.2.** Budou-li v rámci této rámcové dohody, prováděcí smlouvy či objednávky nebo v souvislosti s touto RD, prováděcí smlouvou či objednávkou poskytnuty osobní údaje, jsou strany této rámcové dohody či prováděcí smlouvy povinny postupovat v souladu (nebo tam, kde je to relevantní, zajistit postup třetích osob v souladu) s nařízením Evropského parlamentu a Rady (EU) 2016/679, o ochraně fyzických osob v souvislosti se zpracováním osobních údajů a o volném pohybu těchto údajů a o zrušení směrnice 95/46/ES (obecné nařízení o ochraně osobních údajů), popřípadě se zákonem č. 110/2019 Sb., o zpracování osobních údajů.

17. Poddodavatelé

- 17.1.** Dodavatel je povinen zajistit, aby poddodavatelé, kteří jsou pro něj činní při poskytování plnění na základě této rámcové dohody, příslušné prováděcí smlouvy či objednávky řádně plnili veškeré své povinnosti a úkoly. Účast poddodavatelů nezbavuje dodavatele jeho povinností vůči centrálnímu zadavateli a objednateli plnit své závazky dle této rámcové dohody, příslušné prováděcí smlouvy či objednávky řádně a včas.
- 17.2.** Dodavatel odpovídá centrálnímu zadavateli a objednateli za jednání či opomenutí jakéhokoli poddodavatele vztahující se k plnění na základě této rámcové dohody či příslušné prováděcí smlouvy (včetně jakýchkoli povinností vůči objednateli přímo převzatých takovým poddodavatelem v souvislosti s touto rámcovou dohodou či prováděcí smlouvou) tak, jako by taková jednání či opomenutí učinil sám.
- 17.3.** Seznam poddodavatelů uvede dodavatel v Příloze č. 7 této rámcové dohody - Seznam poddodavatelů nebo zde uvede, že poddodavatele využívat nebude.

18. Obecná ustanovení o vadách

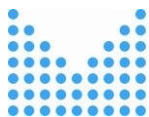
- 18.1.** Pokud některé z ustanovení této rámcové dohody nestanoví podrobněji a konkrétněji, je dodavatel povinen poskytovat veškerá plnění dle této rámcové dohody, příslušné prováděcí smlouvy či objednávky v množství, druhu a jakosti dle příslušných účinných právních předpisů, dle této rámcové dohody a dle konkretizovaných požadavků objednatelů při dodržení obchodních podmínek sjednaných v této rámcové dohodě.
- 18.2.** Poruší-li dodavatel povinnosti stanovené v předchozím odstavci, jedná se o vady plnění. Objednatel je povinen reklamovat vady bezodkladně po jejich zjištění.



- 18.3.** Zjistí-li objednatel vady týkající se druhu a jakosti poskytovaných plnění již při jeho poskytování, je oprávněn od příslušné prováděcí smlouvy odstoupit. Odstoupení od příslušné prováděcí smlouvy objednatel bezodkladně písemně oznámí dodavateli.
- 18.4.** Vady plnění, které objednatel zjistí až s odstupem po poskytnutí plnění, je dodavatel povinen odstranit v přiměřené lhůtě podle povahy plnění od nahlášení vady. Dodavatel odstraní vady bezúplatně poskytnutím náhradního plnění v množství, druhu a jakosti dle prováděcí smlouvy. Obdobně postupuje dodavatel i v případě, nevyžije-li objednatel svého práva na odstoupení od příslušné prováděcí smlouvy podle článku 18.3 této rámcové dohody.
- 18.5.** Centrální zadavatel si vyhrazuje právo kdykoliv po dobu účinnosti této rámcové dohody provést kontrolu jakosti (dle technické specifikace) plnění poskytovaných na základě této rámcové dohody, a to i prostřednictvím pověřených osob.
- 18.6.** Nebezpečí škody na dodaném zboží přechází na objednatele okamžikem převzetí zboží objednatelem.
- 18.7.** Prodávající prohlašuje, že zboží uvedené v čl. 3. této rámcové dohody nemá právní vady ve smyslu ustanovení § 1920 OZ.

19. Sankce

- 19.1.** Dodavatel je oprávněn požadovat na objednateli úrok z prodlení za nedodržení termínu splatnosti daňového dokladu ve výši 0,05 % z neuhrazené částky včetně DPH za každý i započatý den prodlení. Výše sankce není omezena.
- 19.2.** Objednatel je oprávněn požadovat na dodavateli smluvní pokutu za nedodržení termínu plnění dodávky zboží, který bude stanoven v příslušné prováděcí smlouvě, a to ve výši 0,05 % z ceny nedodaného zboží, včetně DPH za každý i započatý den prodlení. Výše sankce není omezena.
- 19.3.** Objednatel je oprávněn požadovat na dodavateli smluvní pokutu za nedodržení doby pro odstranění zjištěných vad na základě reklamace, a to ve výši 1 000,- Kč za den/vozidlo.
- 19.4.** Objednatel je oprávněn v případě, kdy byl za předepsanou servisní práci uskutečněnou ve smyslu odst. 12.3 této rámcové dohody nucen zaplatit vyšší cenu, než která vyplývá z Přílohy č. 2 RD, požadovat po dodavateli uhrazení tohoto rozdílu a smluvní pokutu ve výši 50 % z dodavatelem zaplaceného rozdílu.
- 19.5.** Objednatel je oprávněn požadovat na dodavateli smluvní pokutu za nedodržení lhůty, stanovené v odst. 4.2 této rámcové dohody, za neakceptování zaslané prováděcí smlouvy do 5 pracovních dnů, a to 0,05 % včetně DPH z hodnoty objednávky, minimálně ve výši 1 000,- Kč za každý i započatý den, maximálně však 10 000,- Kč za den.



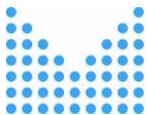
- 19.6.** Objednatel je oprávněn požadovat na dodavateli smluvní pokutu za nedodržení lhůty, stanovené v odst. 4.2 této rámcové dohody, za nedoručení podepsané prováděcí smlouvy do 10 pracovních dnů, a to ve výši 1.000,- Kč za každý i započatý den prodlení.
- 19.7.** Objednatel je oprávněn požadovat na dodavateli smluvní pokutu za nedodržení lhůt stanovených v odst. 12.3 a 12.4 této rámcové dohody, a to ve výši 1.000,- Kč za den/vozidlo.
- 19.8.** Objednatel je oprávněn požadovat na dodavateli smluvní pokutu za porušení čl. 16.1 a čl. 18.7 této rámcové dohody, a to ve výši 500.000,- Kč za každý jednotlivý případ tohoto porušení.
- 19.9.** Objednatel je oprávněn požadovat na dodavateli smluvní pokutu za porušení čl. 16.2 této rámcové dohody, a to ve výši 50.000,- Kč za každý jednotlivý případ tohoto porušení.
- 19.10.** Úrok z prodlení a smluvní pokuta jsou splatné do 30 kalendářních dnů od data, kdy byla povinné straně doručena písemná výzva k jejich zaplacení oprávněnou stranou, a to na účet oprávněné strany uvedený v písemné výzvě. Ustanovením o smluvní pokutě není dotčeno právo oprávněné strany na náhradu škody ve výši přesahující smluvní pokutu.
- 19.11.** Smluvní pokuty a náhradu škody dle této rámcové dohody a dle OZ, které je povinen zaplatit dodavatel objednateli, uplatňuje za objednatele jeho oprávněný pracovník.

20. Komunikace stran prováděcích smluv

- 20.1.** Veškeré písemné úkony mezi objednatelem a dodavatelem se uskutečňují v elektronické podobě.
- 20.2.** Písemnosti lze doručit prostřednictvím datové schránky, pokud tato rámcová dohoda nestanoví jinak, případně jiným právně přípustným způsobem při zachování elektronické formy (e-mail, elektronický nástroj NEN).
- 20.3.** Adresa či kontakty uvedené v této rámcové dohodě nebo v prováděcích smlouvách mohou být měněny jednostranným písemným oznámením doručeným příslušnou smluvní stranou druhé smluvní straně s tím, že takováto změna se stane účinnou okamžikem doručení tohoto oznámení druhé smluvní straně.

21. Doba trvání rámcové dohody

- 21.1.** Tato rámcová dohoda nabývá platnosti dnem, kdy je podepsána stranami rámcové dohody, účinnosti dnem uveřejnění v registru smluv. Rámcová dohoda se uzavírá na dobu určitou, a to na dobu 2 let ode dne nabytí účinnosti, nebo do okamžiku vyčerpání limitu této rámcové dohody uvedeného v článku 2.1, podle toho, která z těchto skutečností nastane dříve.



- 21.2.** Po dobu účinnosti této rámcové dohody lze rámcovou dohodu zrušit pouze písemnou dohodou stran rámcové dohody, není-li dále v této rámcové dohodě stanoveno jinak.

22. Ukončení rámcové dohody

- 22.1.** Tato rámcová dohoda může být ukončena:

- a) uplynutím doby, na kterou byla rámcová dohoda uzavřena,
- b) dosažením příslušného finančního rámce,
- c) písemnou dohodou stran rámcové dohody,
- d) odstoupením od rámcové dohody v případech, kdy některá ze stran rámcové dohody poruší podstatným způsobem tuto rámcovou dohodu,
- e) vadné plnění zboží v souladu s § 2106 OZ,
- f) nepravdivé nebo zavádějící prohlášení prodávajícího podle odst. 18.7 této rámcové dohody,
- g) zboží není dodáno v souladu s čl. 3.2 této rámcové dohody,
- h) na straně dodavatele se podstatně změnila okolnosti (např.: dojde k ukončení výroby vozidla dle nabídky dodavatele na veřejnou zakázku bez nástupce a dodavatel nebude disponovat vozidlem splňujícím zadávací podmínky, dodavatel bude disponovat jiným vozidlem splňujícím zadávací podmínky, avšak se bude jednat o vozidlo vyšší kategorie a tedy vozidlo s vyšší cenou), které neumožňují dodat předmět plnění v kvalitě, a za cenu ujednanou touto rámcovou dohodou, a to na základě předchozího písemného odůvodnění centrálnímu zadavateli, pro které centrální zadavatel nestanovuje žádnou přesnou formu ani obsah, pouze z něj musí vyplývat nemožnost pokračovat v dodávkách aktuálního předmětu plnění a nemožnost jej nahradit nástupnickým modelem. K ukončení rámcové dohody dojde způsobem, že centrální zadavatel odstoupí od té části předmětu plnění rámcové dohody, která ještě nebyla dodaná. Centrální zadavatel uvádí, že ukončením rámcové dohody nedojde k současnému ukončení již uzavřené, ale nesplněné prováděcí smlouvy, protože byla uzavřena ještě za platnosti rámcové dohody,
- i) centrální zadavatel je oprávněn odstoupit od rámcové dohody, jestliže v průběhu jejího trvání bude zjištěno, že dodavatel podléhá mezinárodním sankcím ekonomického nebo individuálního charakteru přijatých Evropskou unií v souvislosti s ruskou/běloruskou agresí na území Ukrajiny.

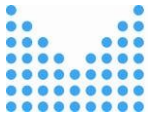
- 22.2.** Odstoupit od rámcové dohody je oprávněna ta strana rámcové dohody, která svou povinnost neporušila.

- 22.3.** Odstoupení od rámcové dohody musí být učiněno písemně a doručeno druhé straně rámcové dohody.

- 22.4.** Centrální zadavatel je oprávněn od rámcové dohody odstoupit zejména při podstatném porušení této rámcové dohody dle článku 22.5.

- 22.5.** Podstatným porušením této rámcové dohody ze strany dodavatele je:

- a) pokud dodavatel opakovaně, minimálně ve třech případech, nezávisle na konkrétním objednateli a časové posloupnosti, odmítne na podkladě písemné



výzvy objednatele k poskytnutí plnění (zaslané prováděcí smlouvy) požadované plnění poskytnout, nebo ačkoliv požadované plnění poskytnout neodmítl, nedoručí objednateli přijetí (akceptaci) zaslané prováděcí smlouvy ve lhůtě podle této rámcové dohody (do 5 pracovních dnů) nebo neodešle zpět objednateli ve lhůtě do 10 pracovních dnů zpět dodavatelem podepsanou prováděcí smlouvu či objednávku,

- b) pokud od prováděcí smlouvy uzavřené na základě této rámcové dohody odstoupil některý z objednatelů nebo více objednatelů, minimálně však ve třech případech,
- c) pokud dodavatel opakovaně nedodá, minimálně ve třech případech, předmět plnění prováděcí smlouvy uzavřené na základě této rámcové dohody ani po uplynutí 14 kalendářních dnů po řádném termínu dodání.

22.6. Předpokladem platného odstoupení od rámcové dohody ze strany centrálního zadavatele je, že:

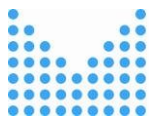
- a) na svůj úmysl právo na odstoupení od rámcové dohody vykonat již při následujícím dalším porušení rámcové dohody, **písemně dodavatele upozornil a**
- b) odstoupení od rámcové dohody písemně oznámil dodavateli bez zbytečného odkladu poté, kdy se o tomto opětovném porušení rámcové dohody dozvěděl.

22.7. Možnosti odstoupení od prováděcí smlouvy jsou uvedeny v čl. 5 prováděcí smlouvy.

23. Výhrada změny závazku ze smlouvy

23.1. Centrální zadavatel si v souladu s § 100 odst. 2 zákona vyhrazuje změnu dodavatele v průběhu plnění veřejné zakázky za níže uvedených podmínek:

- a) Dojde-li v průběhu trvání rámcové dohody k tomu, že dodavatel, se kterým byla uzavřena rámcová dohoda, nabídne centrálnímu zadavateli nástupnický model vozidla, který nesplní všechny centrálním zadavatelem požadované technické parametry uvedené v zadávací dokumentaci nebo je splní, ale za vyšší jednotkovou cenu nebo že **parametry, které obsahovalo původně nabízené vozidlo vybraného dodavatele a které nebyly stanoveny zadávací dokumentací, nebudou v nástupnických vozidlech dodrženy nebo nebudou nahrazeny objektivně pokročilejšími technologiemi, jak je stanoveno v odst. 23.3 této rámcové dohody nebo bude uplatněn postup dle odst. 22.5 této rámcové dohody nebo dojde k aplikaci situace definované v odst. 22.1 písm. i) této rámcové dohody, pak si centrální zadavatel vyhrazuje** možnost vybraného dodavatele nahradit dodavatelem, který se při hodnocení nabídek podaných v zadávacím řízení na uzavření rámcové dohody umístil jako další v pořadí. V případě, že tento dodavatel odmítne s centrálním zadavatelem podepsat rámcovou dohodu, centrální



zadavatel může vyzvat k podpisu rámcové dohody další dodavatele v pořadí, jak se umístili při hodnocení nabídek.

- b) S dodavatelem, který nahradí vybraného dodavatele, zadavatel uzavře rámcovou dohodu na dodání zbylého předmětu plnění za podmínek, které nabídl ve své nabídce tento dodavatel, tedy nikoliv za podmínek, které nabídl původně vybraný dodavatel.
- c) Dodavatel, se kterým bude případně uzavírána rámcová dohoda, dle předchozího odstavce, bude muset nadále splňovat podmínky účasti zadávacího řízení na uzavření rámcové dohody.

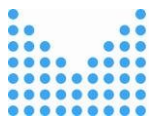
23.2. Dále je v souladu s § 100 odst. 1 zákona vyhrazená změna ceny v průběhu plnění rámcové dohody za níže uvedených a specifikovaných podmínek:

- a) Nabídnutou jednotkovou cenu vozidla v Kč bez DPH uvedenou v Příloze č. 2 rámcové dohody lze na žádost vybraného dodavatele navýšit z důvodu inflace, a to v návaznosti na vývoji kumulativního meziročního *Indexu cen průmyslových výrobců – Typ indexu meziroční, Úroveň klasifikace 2 místná + 3 místná, v tabulce sloupec Průměr od počátku roku za rok, ve kterém je požadováno navýšení* dle platné Klasifikace produkce CZ-CPA pro položku označenou „CL 291 - Motorová vozidla (kromě motocyklů)“, který je vyhledávaný a publikovaný Českým statistickým úřadem (dále jen „ČSÚ“ a „Index“).¹ Zvýší-li se meziroční hodnota Indexu o více než 3 %, jednotková cena vozidla uvedená v Příloze č. 2 RD se procentuálně zvýší dle hodnoty Indexu. Pro určení změny hodnoty Indexu bude za výchozí kumulativní období považováno období, ohraničené měsícem, ve kterém nabyla účinnosti rámcová dohoda. Hodnota změny smluvní ceny tak bude vypočtena dle následujícího vzorce:

$$\frac{(\text{Hodnota Indexu uveřejněná v databázi ČSÚ} - 100)}{100} * \text{Jednotková cena vozidla}$$

- b) Pro odstranění pochybností zadavatel uvádí ilustrativní příklad, kdy může vybraný dodavatel požádat o navýšení jednotkové ceny vozidla z důvodu inflace. Nabude-li RD účinnosti v dubnu 2023, lze o navýšení ceny požádat od 1. května 2024 za podmínky, že předmětný meziroční index za leden až duben 2024/předmětný meziroční index za leden až duben 2023 bude vyšší než 3 %, v případě, že nebude, může se cena navýšit od 1. června 2024 za podmínky, že předmětný meziroční index za leden až květen 2024/předmětný meziroční index za leden až květen 2023 bude vyšší než 3 %, atd.
- c) Ke změně jednotkové ceny vozidla dle předchozího odstavce dochází výlučně na základě žádosti dodavatele. Písemnou, řádně odůvodněnou a doloženou žádost

¹ Aktuální údaje o výši Indexu jsou ke dni zahájení Veřejné zakázky veřejně dostupné z databáze ČSÚ na odkaze: <https://vdb.czso.cz/vdbvo2/faces/cs/index.jsf?page=vystup-objekt-parametry&pvo=CEN04A11&sp=A&skupId=1491&pvokc=&katalog=31783&z=T>.

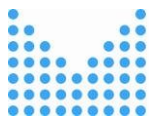


o změnu jednotkové ceny je dodavatel oprávněn podat pouze jedenkrát za dobu účinnosti RD (protože je uzavřena jenom na 2 roky), a to nejdříve po uplynutí 365 dní ode dne nabytí účinnosti Rámcové dohody jejím zveřejněním v registru smluv, nejpozději ve lhůtě 60 dnů ode dne možnosti uplatnění navýšení ceny. Pro odstranění pochybností centrální zadavatel uvádí, že k úpravě jednotkové ceny vozidla dle ustanovení odst. 23.2 této RD bude uzavřen dodatek k Rámcové dohodě.

- d) Dodavatelem zasláná odůvodněná písemná žádost dle odst. 23.2 této RD musí obsahovat období, za které dodavatel požaduje smluvní cenu změnit, a vyčíslení výše nároku, jinak tento nárok dodavatele za příslušný kalendářní rok zaniká.
- e) V případě předložení žádosti o změnu smluvní ceny je centrální zadavatel oprávněn před jejím schválením požádat o předložení výpisu ze statistického zjišťování potvrzený Českým statistickým úřadem (nebo jiný srovnatelný dokument) dokládající nárok dodavatele; v případě nesplnění této povinnosti je zadavatel oprávněn žádost dodavatele zamítnout.
- f) Maximální limit pro navýšení smluvní ceny postupem dle odst. 23.2 této RD činí 8 % z původní jednotkové smluvní ceny. Případnou žádost dodavatele o zvýšení smluvní ceny nad tento limit je zadavatel oprávněn bez dalšího odmítnout.

23.3. Dále je v souladu s § 100 odst. 1 zákona vyhrazena změna závazku ze smlouvy v průběhu plnění rámcové dohody. Centrální zadavatel tím umožní vybranému dodavateli, aby při plnění veřejných zakázek, zadávaných na základě rámcové dohody, nahradil původně nabízená a dodávaná vozidla jejich nástupnickými modely v závislosti na inovaci výrobních programů dodavatele a při změně předmětné legislativy (např. změna motorizace z důvodů nových emisních norem, nástupnický model apod.), ke které může dojít v průběhu účinnosti rámcové dohody za těchto podmínek:

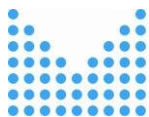
- nástupnická vozidla **dodrží všechny parametry požadované centrálním zadavatelem v zadávací dokumentaci,**
- nástupnický model musí být dodavatelem nabídnut **za stejnou aktuální kupní cenu,** tzn. nabídková cena nebo cena zvýšená o inflaci,
- **parametry, které obsahovalo původně nabízené vozidlo vybraného dodavatele a které nebyly stanoveny zadávací dokumentací, musí být v nástupnických vozidlech buď dodrženy, nebo nahrazeny objektivně pokročilejšími technologiemi,** tzn., že původně nabídnutá výbava může být nahrazena u nástupnického modelu novou, pokročilejšími technologiemi zabezpečující minimálně stejnou funkcionalitu a komfort užívání jako u původního vozidla,
- **dodržení požadovaných technických parametrů u nástupnického modelu porovná s původním modelem a zadávací dokumentací a následně**



odsouhlasí odborný útvar centrálního zadavatele, přičemž odsouhlasení je podmínkou uplatnění výhrady.

24. Vyšší moc

- 24.1.** Smluvní strany se dohodly, že připouští, aby institut vyšší moci mohl být důvodem pro nemožnost včasného plnění, pro prodloužení termínu plnění a pro neuplatnění smluvních penále a pokut.
- 24.2.** V odůvodněných a dodavatelem prokázaných případech, způsobených zásahem vyšší moci, je přípustné, po dohodě smluvních stran příslušné Prováděcí smlouvy, termín plnění **přiměřeně** prodloužit, jako by se jednalo o okolnost vyšší moci.
- 24.3.** Jestliže vznikne na straně dodavatele stav ovlivněný vyšší mocí, který způsobuje nemožnost dodání předmětu plnění v termínech dle této rámcové dohody, resp. konkrétní Prováděcí smlouvy, dodavatel bez zbytečného odkladu uvědomí centrálního zadavatele a příslušné(ho) objednatele písemně o takových podmínkách a jejich příčině.
- 24.4.** Pokud by podmínky vyšší moci trvaly déle než 120 dní, je objednatel oprávněn od Prováděcí smlouvy nebo její části odstoupit. Pro účely této rámcové dohody „vyšší moc“ znamená událost, která je mimo kontrolu Smluvní strany, nastanou před nebo po podpisu této rámcové dohody, kterou nebylo možno předvídat nebo nebylo možno předvídat její průběh, ke které došlo bez jejího zavinění, pokud nebyla způsobena její chybou či nedbalostí. Pro uplatnění vyšší moci se dále uplatní následující pravidla:
- a) Takovými událostmi jsou zejména živelní pohromy (požár, povodeň nebo záplava), přírodní katastrofy (zemětřesení), jakákoliv embarga, občanské války, revoluce, povstání, válečné konflikty, teroristické útoky, epidemie nebo karanténní omezení.
 - b) Události vylučující odpovědnost dodavatele výslovně nejsou stávka zaměstnanců dodavatele a jeho smluvních partnerů, jakož i insolvence, předlužení, konkurs, reorganizace, likvidace či jiná obdobná událost týkající se dodavatele nebo jakéhokoliv smluvního partnera dodavatele a exekuce majetku dodavatele nebo jakéhokoliv smluvního partnera dodavatele.
 - c) Smluvní strany nejsou ve vztahu k té části plnění, které brání vyšší moc, v prodlení pouze po dobu existence takové okolnosti vylučující povinnost k náhradě újmy nebo trvání jejích následků a pouze ve vztahu k povinnosti nebo povinnostem Smluvní strany přímo nebo bezprostředně ovlivněných takovou okolností.
 - d) Smluvní strany jsou povinny se neprodleně o všech těchto okolnostech vylučujících odpovědnost informovat a vstoupit do jednání ohledně řešení vzniklé situace. Objednatel ani dodavatel nejsou oprávněni takto vzniklé situace jakkoliv zneužít ve svůj prospěch a jsou povinni v dobré víře usilovat o dosažení přijatelného řešení pro Smluvní strany v co nejkratší době. V

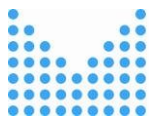


případě porušení této povinnosti spolupracovat, kteroukoliv smluvní stranou, je tato Smluvní strana v prodlení s plněním svých povinností dle Prováděcí smlouvy.

- e) V případě, že nedojde k dohodě Smluvních stran, termíny plnění jednotlivých povinností podle Prováděcí smlouvy dotčené okolností vylučující odpovědnost se prodlužují o dobu, po kterou okolnost vylučující odpovědnost trvala.
- f) Odpovědnost nevylučuje událost, která vznikla teprve v době, kdy povinná Smluvní strana byla v prodlení s plněním své povinnosti, či vznikla z jejích hospodářských poměrů.

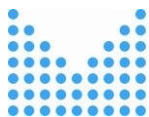
25. Závěrečná ustanovení

- 25.1.** Tato rámcová dohoda se řídí právním řádem České republiky, zejména příslušnými ustanoveními OZ. Veškeré spory mezi stranami rámcové dohody či stranami příslušných prováděcích smluv vzniklé z této rámcové dohody, příslušných prováděcích smluv nebo v souvislosti s nimi, budou řešeny pokud možno nejprve smírně. Nebude-li smírného řešení dosaženo, budou spory vyřešeny v soudním řízení před obecnými soudy České republiky.
- 25.2.** Smluvní strany se dohodly, že v případě pochybností o datu doručení jakéhokoliv dokumentu uvedeného v této rámcové dohodě se má za to, že dnem doručení se rozumí pátý (5) pracovní den ode dne odeslání dokumentu s výjimkou dokumentů, u kterých je určena lhůta pro doručení delší, a toto odeslání musí být potvrzeno doručovací společností.
- 25.3.** Dodavatel ani centrální zadavatel nejsou bez předchozího písemného souhlasu druhé smluvní strany oprávněni postoupit práva a povinnosti z této rámcové dohody na třetí osobu.
- 25.4.** Rámcová dohoda může být doplňována nebo měněna písemnými číslovanými dodatky, a to pouze takovým způsobem, kterým nedojde k porušení § 222 zákona.
- 25.5.** Dodavatel bez jakýchkoliv výhrad souhlasí se zveřejněním svých identifikačních údajů a dalších údajů uvedených v této rámcové dohodě, včetně ceny za předmět plnění.
- 25.6.** Dodavatel bez jakýchkoliv výhrad výslovně uvádí, že všechny informace, které poskytne centrálnímu zadavateli nebo objednateli v souvislosti s touto rámcovou dohodou nebo příslušnými prováděcími smlouvami, nejsou obchodním tajemstvím.
- 25.7.** Centrální zadavatel a objednatelé nenesou odpovědnost za jakoukoliv škodu vzniklou v souvislosti s uveřejněním či použitím informací, které byly poskytnuty dodavatelem v souvislosti s touto rámcovou dohodou nebo příslušnými prováděcími smlouvami.



- 25.8.** Smluvní strany se dohodly, že zveřejnění této rámcové dohody v Registru smluv podle zákona č. 340/2015 Sb., o registru smluv, zabezpečí centrální zadavatel.
- 25.9.** Tato rámcová dohoda je vyhotovena a podepsána pouze v elektronické podobě.
- 25.10.** Na důkaz toho, že strany rámcové dohody s obsahem této rámcové dohody souhlasí, rozumí jí a zavazují se k jejímu plnění, připojují své elektronické podpisy a prohlašují, že tato rámcová dohoda byla uzavřena podle jejich svobodné a vážné vůle prosté tísně.
- 25.11.** Nedílnou součástí této rámcové dohody jsou:
- Příloha č. 1 – Seznam pověřujících zadavatelů
 - Příloha č. 2 – Kupní jednotková cena vozidla, položkový rozpad ceny vozidla, cena a plán servisních prohlídek
 - Příloha č. 3 – Technická specifikace vozidel
 - Příloha č. 4 – Seznam servisních míst dodavatele
 - Příloha č. 5 – Prováděcí smlouva (vzor)
 - Příloha č. 6 – Seznam výdejních míst dodavatele
 - Příloha č. 7 – Seznam poddodavatelů

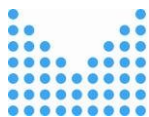
ELEKTRONICKÉ PODPISY STRAN RÁMCOVÉ DOHODY	
Centrální zadavatel:	Dodavatel:
Mgr. Lenka Příbová ředitelka odboru veřejných zakázek	Ing. Tomáš Duchoň Vedoucí Prodej ČR Tomáš Duchoň Digitálně podepsal Tomáš Duchoň Datum: 2022.12.20 16:03:25 +01'00' Ing. Jan Pícha Vedoucí Servisní služby ČR Jan Pícha Digitálně podepsal Jan Pícha Datum: 2022.12.20 18:26:19 +01'00'



Příloha č. 1 RD – Seznam veřejných zadavatelů

Seznam veřejných zadavatelů:

1. Policejní akademie České republiky v Praze
2. Vyšší policejní škola a Střední policejní škola Ministerstva vnitra v Praze
3. Vyšší policejní škola a Střední policejní škola Ministerstva vnitra v Holešově
4. Muzeum Policie České republiky
5. Zdravotnické zařízení Ministerstva vnitra
6. OLYMP - Centrum sportu Ministerstva vnitra
7. Správa uprchlických zařízení Ministerstva vnitra
8. Krajské ředitelství policie hlavního města Prahy, se sídlem v Praze
9. Krajské ředitelství policie Středočeského kraje, se sídlem v Praze
10. Krajské ředitelství policie Jihočeského kraje, se sídlem v Č. Budějovicích
11. Krajské ředitelství policie Plzeňského kraje, se sídlem v Plzni
12. Krajské ředitelství policie Karlovarského kraje, se sídlem v Karlových Varech
13. Krajské ředitelství policie Ústeckého kraje, se sídlem v Ústí nad Labem
14. Krajské ředitelství policie Libereckého kraje, se sídlem v Liberci
15. Krajské ředitelství policie Královohradeckého kraje, se sídlem Hradci Králové
16. Krajské ředitelství policie Pardubického kraje, se sídlem v Pardubicích
17. Krajské ředitelství policie kraje Vysočina, se sídlem v Jihlavě
18. Krajské ředitelství policie Jihomoravského kraje, se sídlem v Brně
19. Krajské ředitelství policie Olomouckého kraje, se sídlem v Olomouci
20. Krajské ředitelství policie Zlínského kraje, se sídlem ve Zlíně
21. Krajské ředitelství policie Moravskoslezského kraje, se sídlem v Ostravě
22. Ředitelství logistického zabezpečení Policejního prezidia České republiky
23. Národní archiv
24. Státní oblastní archiv v Praze
25. Státní oblastní archiv v Třeboni
26. Státní oblastní archiv v Plzni
27. Státní oblastní archiv v Litoměřicích
28. Státní oblastní archiv v Hradci Králové
29. Moravský zemský archiv v Brně
30. Zemský archiv v Opavě
31. Institut pro veřejnou správu Praha
32. Generální ředitelství Hasičského záchranného sboru České republiky
33. Odbor provozní a správy majetku generální ředitelství Hasičského záchranného sboru České republiky
34. Hasičský záchranný sbor hlavního města Prahy
35. Hasičský záchranný sbor Středočeského kraje
36. Hasičský záchranný sbor Jihočeského kraje
37. Hasičský záchranný sbor Plzeňského kraje
38. Hasičský záchranný sbor Karlovarského kraje



39. Hasičský záchranný sbor Ústeckého kraje
40. Hasičský záchranný sbor Libereckého kraje
41. Hasičský záchranný sbor Královehradeckého kraje
42. Hasičský záchranný sbor Pardubického kraje
43. Hasičský záchranný sbor kraje Vysočina
44. Hasičský záchranný sbor Jihomoravského kraje
45. Hasičský záchranný sbor Olomouckého kraje
46. Hasičský záchranný sbor Moravskoslezského kraje
47. Hasičský záchranný sbor Zlínského kraje
48. Záchraný útvar Hasičského záchranného sboru České republiky
49. Střední odborná škola požární ochrany a Vyšší odborná škola požární ochrany
50. Školní výcvikové zařízení Hasičského záchranného sboru České republiky
51. Institut ochrany obyvatelstva
52. Technický ústav požární ochrany
53. Skladovací a opravárenské zařízení Hasičského záchranného sboru České republiky
54. Bytová správa Ministerstva vnitra
55. Tiskárna Ministerstva vnitra
56. Zařízení služeb pro Ministerstvo vnitra
57. Správa základních registrů
58. Letecká služba Policie České republiky

59. Policejní prezidium – Odbor správy majetku
60. Ministerstvo vnitra – Odbor veřejných zakázek
61. Ministerstvo pro místní rozvoj
62. Ministerstvo školství mládeže a tělovýchovy



Příloha č. 2 RD - Kupní jednotková cena vozidla, položkový rozpad ceny vozidla, cena a plán servisních prohlídek

a) Kupní jednotková cena vozidla:

Tabulka č. 1 – Jednotková cena vozidla (včetně volitelné výbavy)

Cena v Kč bez DPH	Hodnota DPH v Kč	Cena v Kč včetně DPH

b) Tabulka č. 2 - Položkový rozpad ceny vozidla:

Nacenní položek dle číslování v technické specifikaci a dle technických požadavků uvedených v technické specifikaci	Popis položek dle technické specifikace	Cena v Kč bez DPH	Hodnota DPH v Kč	Cena v Kč včetně DPH
č. 1 - 40	Výbava dle položek č. 1 – 40 uvedených v technické specifikaci – zahrnuje cenu vozu dle zadavatelem požadované technické specifikace u požadovaných položek			
Volitelná výbava				
č. 41	Navigace - vestavěná GPS navigace			
č. 42	Parkovací senzory - parkovací senzory vpředu a vzadu			



č. 43	Parkovací kamera - parkovací kamera vzadu	
č. 44	Hasicí přístroj - práškový min. 0,5 kg	
č. 45	Tažné zařízení - tažné zařízení včetně montáže	
č. 46	Aktivní systém hlídání jízdního pruhu	
č. 47	Detekce únavy řidiče	
č. 48	Rozeznávání dopravních značek	
č. 49	eCall – volání při nehodě	
č. 50	Asistent hlídání mrtvého úhlu	

c) Cena a plán servisních prohlídek:

Tabulka č. 3 - Náklady na servisní prohlídky v Kč bez DPH

Celkové náklady na údržbu - Náklady na všechny výrobce předepsané servisní prohlídky (materiál + cena normované práce za předepsané servisní práce u dodavatelem nabízených servisů) po dobu životnosti jednoho vozidla, tj. do nájezdu 200 tis. km při rovnoměrném ročním nájezdu během 7 let.	Cena v Kč bez DPH	Hodnota DPH v Kč při sazbě 21%	Cena v Kč včetně DPH



Tabulka č. 4 - Plán servisních prohlídek a Položkový rozpis úkonů a materiálu na údržbu 1 vozidla

Číslo prohlídky	Časové období v měsících	nebo stav ujetých km	Popis pracovních úkonů	Použitý materiál	Poznámky		
1.	1 ROK	30 000 KM	Prohlídka s výměnou oleje (proměnlivá)	Výpustný šroub Těsnění pod šroub Motorový olej náplň 5,5L Olejový filtr	-		
Cena za prohlídku č.1 celkem					Cena v Kč bez DPH	Hodnota DPH V Kč při sazbě 21%	Cena v Kč včetně DPH
2.	2 ROKY	60 000 KM	Prohlídka s výměnou oleje (proměnlivá) Výměna prachového a pylového filtru Výměna brzdové kapaliny Výměna oleje Haldex	Výpustný šroub Těsnění pod šroub Motorový olej náplň 5,5L Olejový filtr Pylový filtr Brzdová kapalina 1L Olej Haldex Výpustný šroub Haldex Zátka Haldex	-		
Cena za prohlídku č.2 celkem					Cena v Kč bez DPH	Hodnota DPH V Kč při sazbě 21%	Cena v Kč včetně DPH



Číslo prohlídky	Časové období v měsících	nebo stav ujetých km	Popis pracovních úkonů	Použitý materiál	Poznámky		
3.	3 ROKY	90 000 KM	Prohlídka s výměnou oleje (proměnlivá) Výměna vzduchového filtru Výměna palivového filtru	Výpustný šroub Těsnění pod šroub Motorový olej náplň 5,5L Olejový filtr Vzduchový filtr Palivový filtr	-		
Cena za prohlídku č.3 celkem					Cena v Kč bez DPH	Hodnota DPH V Kč při sazbě 21%	Cena v Kč včetně DPH
4.	4 ROKY	120 000 KM	Prohlídka s výměnou oleje (proměnlivá) Výměna prachového a pylového filtru Výměna brzdové kapaliny Výměna oleje DSG Výměna oleje Haldex	Výpustný šroub Těsnění pod šroub Motorový olej náplň 5,5L Olejový filtr Pylový filtr Brzdová kapalina 1L Olej DSG Kroužek těsnící DSG Zátka DSG Olej Haldex Výpustný šroub Haldex Zátka Haldex	-		
Cena za prohlídku č.4 celkem					Cena v Kč bez DPH	Hodnota DPH V Kč při sazbě 21%	Cena v Kč včetně DPH



Číslo prohlídky	Časové období v měsících	nebo stav ujetých km	Popis pracovních úkonů	Použitý materiál	Poznámky						
5.	5 LET	150 000 KM	Prohlídka s výměnou oleje (proměnlivá)	Výpustný šroub Těsnění pod šroub Motorový olej náplň 5,5L Olejový filtr	-						
Cena za prohlídku č.5 celkem					<table border="1"><thead><tr><th>Cena v Kč bez DPH</th><th>Hodnota DPH V Kč při sazbě 21%</th><th>Cena v Kč včetně DPH</th></tr></thead><tbody><tr><td></td><td></td><td></td></tr></tbody></table>	Cena v Kč bez DPH	Hodnota DPH V Kč při sazbě 21%	Cena v Kč včetně DPH			
Cena v Kč bez DPH	Hodnota DPH V Kč při sazbě 21%	Cena v Kč včetně DPH									
6.	6 LET	180 000 KM	Prohlídka s výměnou oleje (proměnlivá) Výměna prachového a pylového filtru Výměna brzdové kapaliny Výměna palivového filtru Výměna vzduchového filtru Výměna oleje Haldex	Výpustný šroub Těsnění pod šroub Motorový olej náplň 5,5L Olejový filtr Pylový filtr Brzdová kapalina 1L Palivový filtr Vzduchový filtr Olej Haldex Výpustný šroub Haldex Zátka Haldex	-						
Cena za prohlídku č.6 celkem					<table border="1"><thead><tr><th>Cena v Kč bez DPH</th><th>Hodnota DPH V Kč při sazbě 21%</th><th>Cena v Kč včetně DPH</th></tr></thead><tbody><tr><td></td><td></td><td></td></tr></tbody></table>	Cena v Kč bez DPH	Hodnota DPH V Kč při sazbě 21%	Cena v Kč včetně DPH			
Cena v Kč bez DPH	Hodnota DPH V Kč při sazbě 21%	Cena v Kč včetně DPH									



7.	7 LET	210 000 KM	Prohlídka s výměnou oleje (proměnlivá) Kontrola filtru pevných částic Výměna řemenu alternátoru Výměna ozubeného řemene vačkového hřídele a napínací kladky	Výpustný šroub Těsnění pod šroub Motorový olej náplň 5,5L Olejový filtr Řemen alternátoru Ozubený řemen Napínací kladka ozubeného řemenu	-		
		Cena za prohlídku č.7 celkem			Cena v Kč bez DPH	Hodnota DPH V Kč při sazbě 21%	Cena v Kč včetně DPH



Příloha č. 3 – Technická specifikace vozidel

TECHNICKÁ SPECIFIKACE – OSOBNÍ VOZIDLA Část 9 - nafta			
Číslo položky	Parametr	Požadavek zadavatele	Předpokládaný počet vozidel: 175 ks
			Popis naplnění požadavku
1	Tovární značka	Tovární značka	ŠKODA
2	Obchodní označení modelu	Obchodní označení modelu (včetně výbavového stupně)	KAROQ special 2,0 TDI 110 kW DSG 7 4x4
3	Motor	vznětový nebo vznětový + Mild Hybrid	vznětový
4	Výkon [kW]	min. 100	110 kW
ZÁKLADNÍ VLASTNOSTI VOZU			
5	Provedení karoserie	AF – víceúčelové vozidlo – SUV nebo AC – kombi - SUV	AC – kombi - SUV
6	Počet dveří	4- 5	5
7	Počet míst k sezení	5	ANO
8	Exhalační (emisní) norma	dle aktuálně platné legislativy (emisní normy)	EU6
9	Převodovka	automatická	ANO
10	Pohon kol	4 x 4	ANO
ROZMĚRY			
11	Rozvor (mm) dle technické dokumentace vozidla	min. 2600	2630 mm



12	Základní objem zavazadlového prostoru měřený metodou VDA 210 v dm ³ (po odečtení prostoru pro umístění rezervy)	min. 500	756 dm ³
13	Objem palivové nádrže [dm ³]	min. 45	55 dm ³
EXTERIÉR A INTERIÉR			
14	Barva karoserie	dle sortimentu min. 5 metalické	<i>metalické: stříbrná nebo černá nebo šedá nebo bílá nebo modrá</i>
15	Převládající barva interiéru	šedá nebo černá; případně kombinace obou barev	šedá + černá
BEZPEČNOST			
16	Airbagy	min. 6 airbagů	<i>7x airbag - kolenní u řidiče, 2x čelní, 2x boční vpředu, 2x hlavový</i>
17	Mlhové světlomety	přední mlhové světlomety nebo LED světlomety nahrazující funkci předních mlhových světlometů	<i>matrix-LED přední světlomety</i>
18	Aktivní systém prevence čelního nárazu		ANO
VÝBAVA A FUNKČNOST			
19	Klimatizace	klimatizace s elektronickou regulací, min. dvouzónová	<i>dvouzónová automatická klimatizace</i>
20	Tempomat nebo adaptivní tempomat	adaptivní	ANO
21	Centrální zamykání	bez klíčové	ANO
22	Počet ovladačů centrálního zamykání	požadovány minimálně dva ovladače	<i>dva ovladače</i>
23	Okna	elektrické stahování oken minimálně předních dveří	<i>el. okna vpředu a vzadu</i>
24	Tónování oken	tónování (max. dle legislativy)	ANO
25	Audiosystém	originální z výroby a integrovaný v palubní desce	<i>infotainment Amundsen 8" s navigací</i>



26	Handsfree sada	handsfree - bluetooth, handsfree jako jedna z funkcí integrovaného autorádia (vestavěné společně s rádiem)	<i>infotainment Amundsen 8" s navigací</i>
27	USB port [k nabíjení případně propojení se systémem vozu]	min. 1	2xUSB-C
28	Volant	výškově a podélně nastavitelný	ANO
29	Sedadla	dělená a sklopná zadní opěradla	ANO
30	Přední sedadla	výškově nastavitelné sedadlo řidiče	ANO
31	Zpětná zrcátka	elektricky ovládaná	ANO
32	Koberce	požadovány koberce pocházející z originálního příslušenství výrobce	ANO
33	Materiál koberců	gumové koberce vpředu i vzadu a v zavazadlovém prostoru	ANO
34	Pneumatiky, kola	na vozidle namontována kola dle ročního období v okamžiku dodání, tj. zimní v období mezi 15. 10. a 31. 3., ve zbývajícím období letní; součástí dodávky i kola pro opačné období	ANO
35	Stáří pneumatik	dodávané pneumatiky nesmějí být starší než 18 měsíců v momentu převzetí vozidla	ANO
36	Letní, zimní pneumatiky kompatibilní s vozidlem	letní pneu litých discích včetně bezpečnostní šroubů kol	ANO
37		zimní pneu litých discích včetně bezpečnostních šroubů kol	ANO
38	Sady disků	sada disků zvlášť pro letní i zimní pneu, tj. celkem dvě sady disků	ANO
39	Rezervní kolo	plnohodnotné rezervní kolo nebo dojezdové kolo nebo set na opravu pneu	<i>set na opravu pneu</i>
40	Povinná výbava	povinná výbava (viz Vyhláška č. 341/2014 Sb., o schvalování technické způsobilosti a o technických podmínkách provozu vozidel na	ANO



		pozemních komunikacích, příloha č. 12, čl. 32, odst. B) 1., ve znění pozdějších předpisů)	
VOLITELNÁ VÝBAVA			
41	Navigace	vestavěná GPS navigace	ANO
42	Parkovací senzory	parkovací senzory vpředu a vzadu	ANO
43	Parkovací kamera	parkovací kamera vzadu	ANO
44	Hasicí přístroj	práškový min. 0,5 kg	<i>hasicí přístroj práškový 0,5 kg</i>
45	Tažné zařízení	tažné zařízení včetně montáže	ANO
Bezpečnostní prvky			
46		aktivní systém hlídání jízdního pruhu	ANO
47		detekce únavy řidiče	ANO
48		rozeznávání dopravních značek	ANO
49		eCall – volání při nehodě	ANO
50		asistent hlídání mrtvého úhlu	ANO

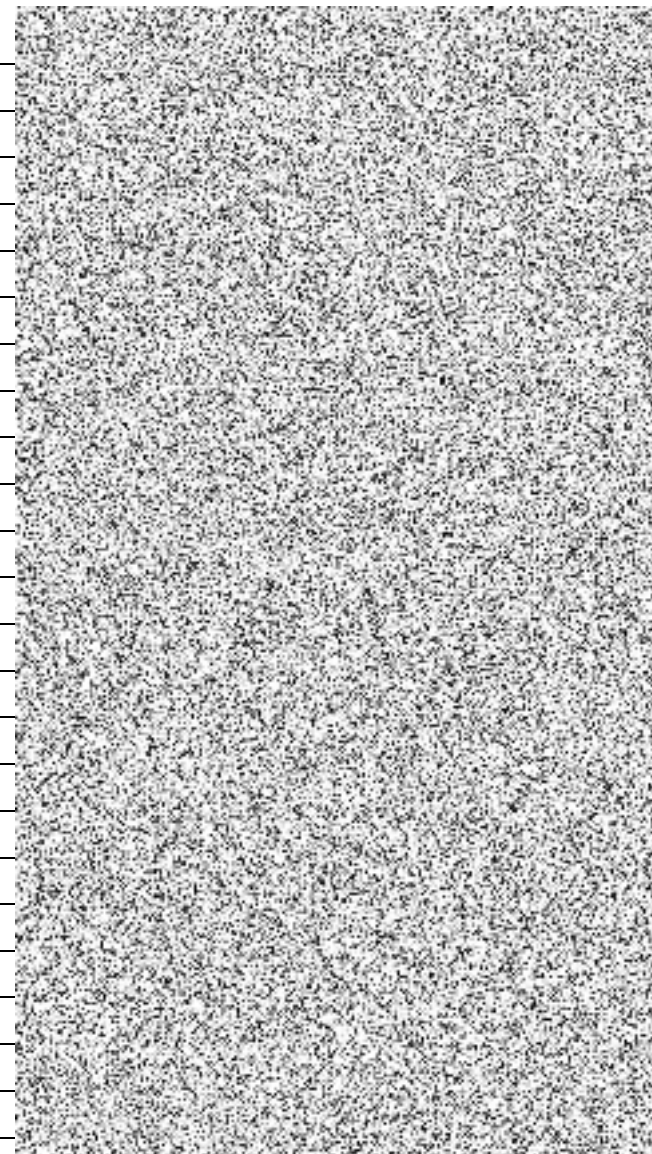


Příloha č. 4 RD – Seznam servisních míst dodavatele

Pořadí	Kraj	Název servisu	PSČ	Město	Adresa servisu	Kontaktní osoba servisu	Telefon	E-mail
1.	Jihočeský	AR SERVIS s.r.o.	377 02	Jindřichův Hradec	Jarošovská 869/II			
2.	Jihočeský	AUTO KÁPL s.r.o.	397 01	Písek - Dobeš	Malé Nepodřice 41			
3.	Jihočeský	AUTO ŠEVČÍK c.z., spol. s r.o.	370 11	České Budějovice	České Vrbné 2379			
4.	Jihočeský	AUTO ŠEVČÍK c.z., spol. s r.o.	383 01	Prachatice	Rožmberská 1219			
5.	Jihočeský	AUTO ŠEVČÍK c.z., spol. s r.o.	385 01	Vimperk	Špidrova 119			
6.	Jihočeský	AUTO ŠEVČÍK c.z., spol. s r.o.	389 01	Vodňany	Vinařického 961/II			
7.	Jihočeský	AUTO ŠEVČÍK c.z., spol. s r.o.	386 11	Strakonice	Dopravní 35			
8.	Jihočeský	AUTOSERVIS JINDRA s.r.o.	392 01	Soběslav	Mrázkova 801/III			
9.	Jihočeský	AUTOSERVIS NOVOTNÝ spol. s r.o.	375 01	Týn nad Vltavou	Táborská 568			
10.	Jihočeský	Autoservis Šracha s.r.o.	386 01	Strakonice	Písecká 513			
11.	Jihočeský	CB Auto a.s.	370 05	České Budějovice	Dr. Milady Horákové 1477			
12.	Jihočeský	CB Auto a.s.	381 01	Český Krumlov	Budějovická 166			
13.	Jihočeský	CB Auto a.s.	390 01	Tábor	Soběslavská 2985			
14.	Jihočeský	Karel Frolík - AUTOSERVIS	397 01	Písek	Táborská 2400			
15.	Jihočeský	Porsche Inter Auto CZ spol. s r.o.	370 04	České Budějovice 3	Okružní ulice 2557			
16.	Jihomoravský	AGROTEC a.s.	693 01	Hustopeče	Brněnská 74			
17.	Jihomoravský	AGROTEC a.s.	690 02	Břeclav	Lidická 123			
18.	Jihomoravský	AGROTEC a.s.	664 42	Brno	Chřická 1153			
19.	Jihomoravský	AUTO - BAYER, s.r.o.	684 01	Slavkov u Brna	Bučovická 299			
20.	Jihomoravský	Autocentrum ROS, a. s.	603 00	Brno	Poříčí 1c			

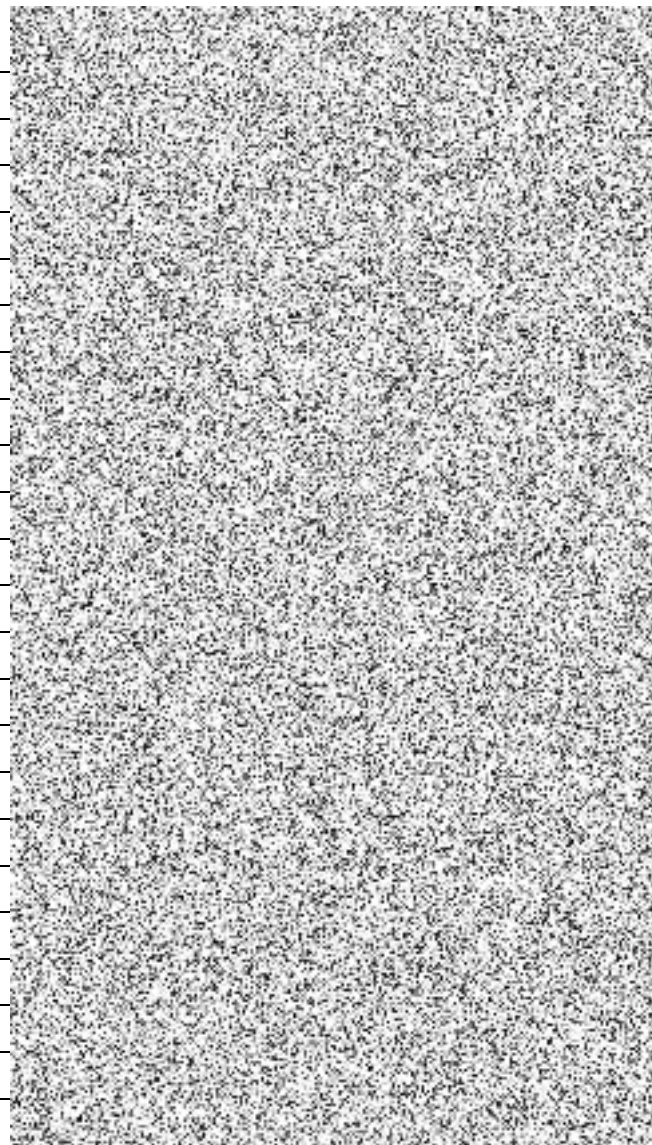


21.	Jihomoravský	AUTODRUŽSTVO ZNOJMO	669 02	Znojmo	Vídeňská třída 2573/43
22.	Jihomoravský	AUTONOVA BRNO s.r.o.	602 00	Brno	Masná 418 /20, Trnitá
23.	Jihomoravský	AUTOS, spol. s r.o.	679 72	Kunštát na Moravě	Palackého 154
24.	Jihomoravský	AUTOSALON HORA CZ a .s.	635 00	Brno	Štouračova 1a
25.	Jihomoravský	AUTO-SPEKTRUM - ACC, spol. s r.o.	627 00	Brno- Slatina	Hviezdoslavova 3
26.	Jihomoravský	AUTOSPOL, s.r.o.	680 01	Boskovice	nám.9.května 1
27.	Jihomoravský	AZ SERVIS, a.s.	639 00	Brno	AZ TOWER, Pražákova 1008/69, Štýřice
28.	Jihomoravský	IVACAR 2000, a.s.	664 91	Ivančice	Krumlovská 30
29.	Jihomoravský	JE & NE, spol. s r.o.	624 00	Brno	Branka 36
30.	Jihomoravský	K.E.I. GROUP, s.r.o.	628 00	Brno	Žarošická 4308/21, Židenice
31.	Jihomoravský	Libor Suchý, autoprodejna	671 81	Znojmo	Nový Šaldorf 81
32.	Jihomoravský	Louda Auto a.s.	617 00	Brno	Hněvkovského 603/81
33.	Jihomoravský	MAGNUM CAR, a.s.	682 01	Vyškov	Brněnská 37/444
34.	Jihomoravský	Porsche Inter Auto CZ spol. s r.o.	627 00	Brno	Řípská 13a
35.	Jihomoravský	TOP AUTOSALON BLANSKO s.r.o.	678 01	Blansko	Svitavská 2329
36.	Jihomoravský	VISTA car s.r.o.	695 01	Hodonín	Brněnská 3955
37.	Jihomoravský	VISTA car s.r.o.	697 01	Kyjov	Strážovská 958
38.	Karlovarský	AUTO Červený s.r.o.	353 01	Mariánské Lázně	Hlavní třída 384/142
39.	Karlovarský	Auto Sael s.r.o.	357 35	Chodov	Karlovarská 140
40.	Karlovarský	AUTOspektrum 2000 s.r.o.	350 02	Cheb	Truhlářská 2061/11
41.	Karlovarský	AUTOspektrum 2000 s.r.o.	353 01	Mariánské Lázně	Plzeňská 608/17
42.	Karlovarský	CAR POINT Karlovy Vary s.r.o.	360 06	Karlovy Vary - Dvory	Chebská 361/55
43.	Karlovarský	Manfred Schöner - AUTOSERVIS	356 05	Sokolov	Křížkova 1624
44.	Karlovarský	Manfred Schöner - AUTOSERVIS	360 18	Karlovy Vary - Tašovice	Česká 225



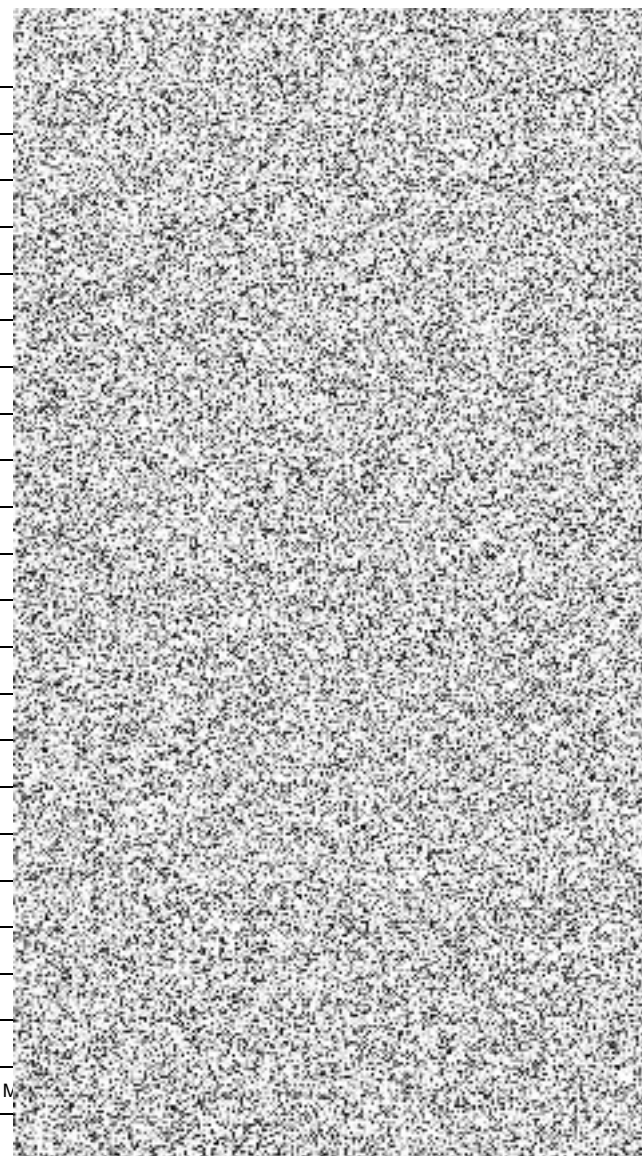


45.	Karlovarský	Manfred Schöner - AUTOSERVIS	350 02	Cheb	Pražská 159/50
46.	Karlovarský	Manfred Schöner - AUTOSERVIS	360 04	Karlovy Vary	Jáchymovská 53
47.	Královéhradecký	AUTO - BRANKA, spol. s r.o.	547 01	Náchod	Českoskalická 1743/I
48.	Královéhradecký	AUTO IN s.r.o.	500 04	Hradec Králové	Kutnohorská 217/3
49.	Královéhradecký	AUTOCENTRUM BARTH a.s.	500 06	Hradec Králové	Brněnská 2004
50.	Královéhradecký	AUTOCENTRUM Jičín s.r.o.	506 01	Jičín, Valdické Předměstí	Hradecká 1101
51.	Královéhradecký	AUTOSTYL a.s.	541 01	Trutnov	Horská 579
52.	Královéhradecký	HAVEX-auto s.r.o.	543 01	Vrchlabí	Na bělidle 503
53.	Královéhradecký	HAVEX-auto s.r.o.	509 01	Nová Paka	Pražská 1825
54.	Královéhradecký	HAVEX-auto s.r.o.	503 51	Chlumeck nad Cidlinou	Pražská 782/IV
55.	Královéhradecký	MATRIX a.s.	516 01	Rychnov nad Kněžnou	Lipovka 142
56.	Královéhradecký	Olfin Car Palace, s.r.o.	500 02	Hradec Králové	Na Rybárně 203/5, Pražské Předměstí
57.	Královéhradecký	OLFIN Car s.r.o.	500 02	Hradec Králové	Na Rybárně 1670
58.	Královéhradecký	Porsche Inter Auto CZ spol. s r.o.	500 02	Hradec Králové	Na Okrouhlíku 1708/25b
59.	Liberecký	AUTO GREMOS, spol. s r.o.	460 01	Liberec 11	Zahradní 300
60.	Liberecký	AUTO KOUTEK s.r.o.	463 11	Liberec 30	Tanvaldská 1141
61.	Liberecký	Autosalon ASTRA a.s.	466 01	Jablonec nad Nisou	Jarní 4198/ 28
62.	Liberecký	AUTOSPORT KUČERA s.r.o.	463 11	Liberec	Kunratická 1145
63.	Liberecký	AUTOTREND, spol. s r.o.	463 12	Liberec 25	ul. České mládeže 1101
64.	Liberecký	Gerhard Horejsek a spol., s.r.o.	470 01	Česká Lípa	Sluneční 3115
65.	Liberecký	Gerhard Horejsek a spol., s.r.o.	466 04	Jablonec nad Nisou	Palackého čp. 4530/94
66.	Liberecký	KONTAKT - služby motoristům, spol. s r.o.	511 01	Turnov	Svobodova 2050
67.	Moravskoslezský	ADIV, spol. s r.o.	746 01	Opava	Těšínská 3007/91
68.	Moravskoslezský	ADIV, spol. s r.o.	703 00	Ostrava	Ruská 2880



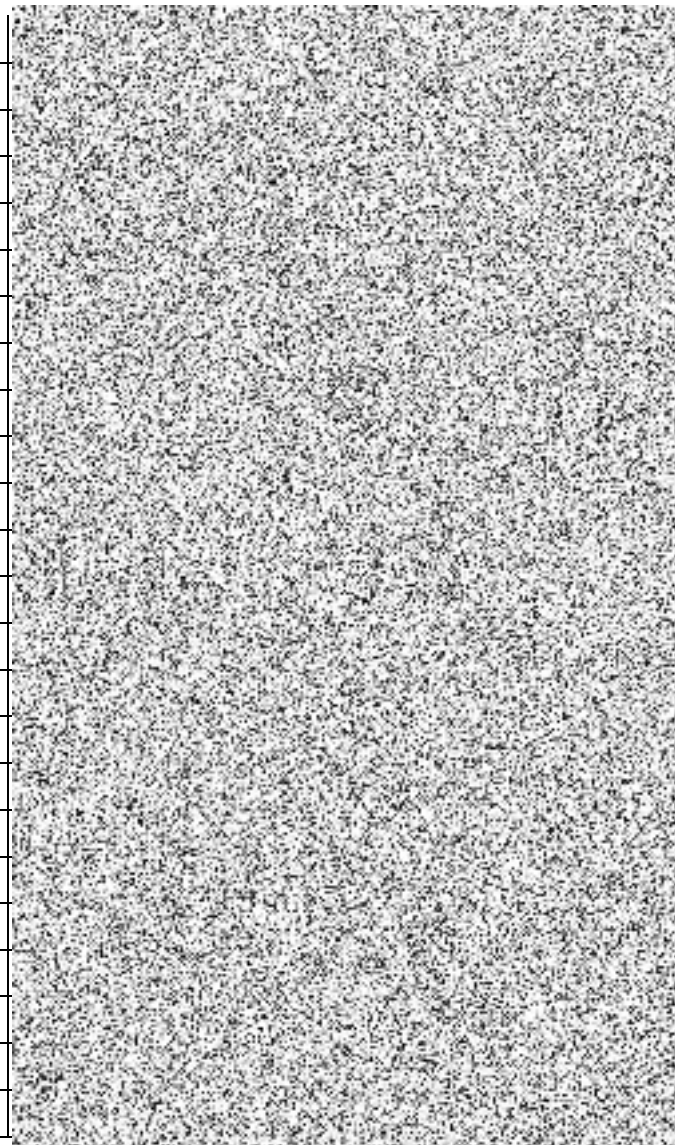


69.	Moravskoslezský	AUTO DUBINA, a. s.	700 30	Ostrava - Dubina	Horní 3023/122	
70.	Moravskoslezský	Auto color Design, s.r.o.	792 01	Bruntál	Staroměstská 3	
71.	Moravskoslezský	AUTO TOMAN, s.r.o.	736 01	Havířov	Dlouhá 65	
72.	Moravskoslezský	AUTOCENTRÁLA s.r.o.	748 01	Hlučín	Markvartovická 1906/7	
73.	Moravskoslezský	AUTOCENTRÁLA s.r.o.	722 00	Ostrava - Třebovice	Třebovická 5534	
74.	Moravskoslezský	AUTOCENTRÁLA s.r.o.	733 01	Karviná, Fryštát	Ostravská 1946/12	
75.	Moravskoslezský	Autocentrum Lukáš s.r.o.	742 42	Šenov u Nového Jičína	Jeremenkova 9	
76.	Moravskoslezský	Autodružstvo Frýdek - Místek	738 02	Frýdek - Místek	Beskydská 704	
77.	Moravskoslezský	Autodružstvo Frýdek - Místek	737 01	Český Těšín	Frýdecká ul.	
78.	Moravskoslezský	Autodružstvo Frýdek - Místek	702 00	Ostrava - Moravská Ostrava	Brandlova 5	
79.	Moravskoslezský	Autodružstvo Frýdek - Místek	702 00	Ostrava - Přívoz	Hlučínská 60	
80.	Moravskoslezský	Autodům Vrána s.r.o.	736 01	Havířov - Město	Železničářů 1492/3	
81.	Moravskoslezský	AUTOKLEVER, spol. s r.o.	741 01	Nový Jičín	Hřbitovní 996/5	
82.	Moravskoslezský	AUTOSALON KUDRNA s.r.o.	735 14	Orlová- Poruba	Příčná 1215	
83.	Moravskoslezský	Autoset Centrum s.r.o.	739 61	Třinec	Lidická 166	
84.	Moravskoslezský	KARIREAL a.s.	739 61	Třinec, Staré Město	Frýdecká č.p. 272	
85.	Moravskoslezský	KARIREAL a.s.	739 61	Třinec	Oldřichovice 793	
86.	Moravskoslezský	Lumír Tvarůžka AUTOMOTOR s.r.o.	747 66	Čavisov	Chrudimská 92	
87.	Moravskoslezský	Porsche Inter Auto CZ spol. s r.o., o.z. AUTO Heller Opava	747 07	Opava - Jaktář	Bruntálská 7	
88.	Moravskoslezský	Porsche Inter Auto CZ spol. s r.o., o.z. AUTO Heller Ostrava	702 00	Ostrava-Moravská Ostrava	Cihelní 3160/49b	
89.	Moravskoslezský	RT TORAX, s.r.o.	721 00	Ostrava - Svinov	Sjízdná 2	
90.	Moravskoslezský	UNICAR, spol. s r.o.	70200	Ostrava 1	Vítkovická 2744/36	
91.	Olomoucký	Auto Hégr, a.s.	779 00	Olomouc	Hněvotínská 658/54a	M
92.	Olomoucký	Auto Hégr, a.s.	785 01	Šternberk	Olomoucká 2318/110	



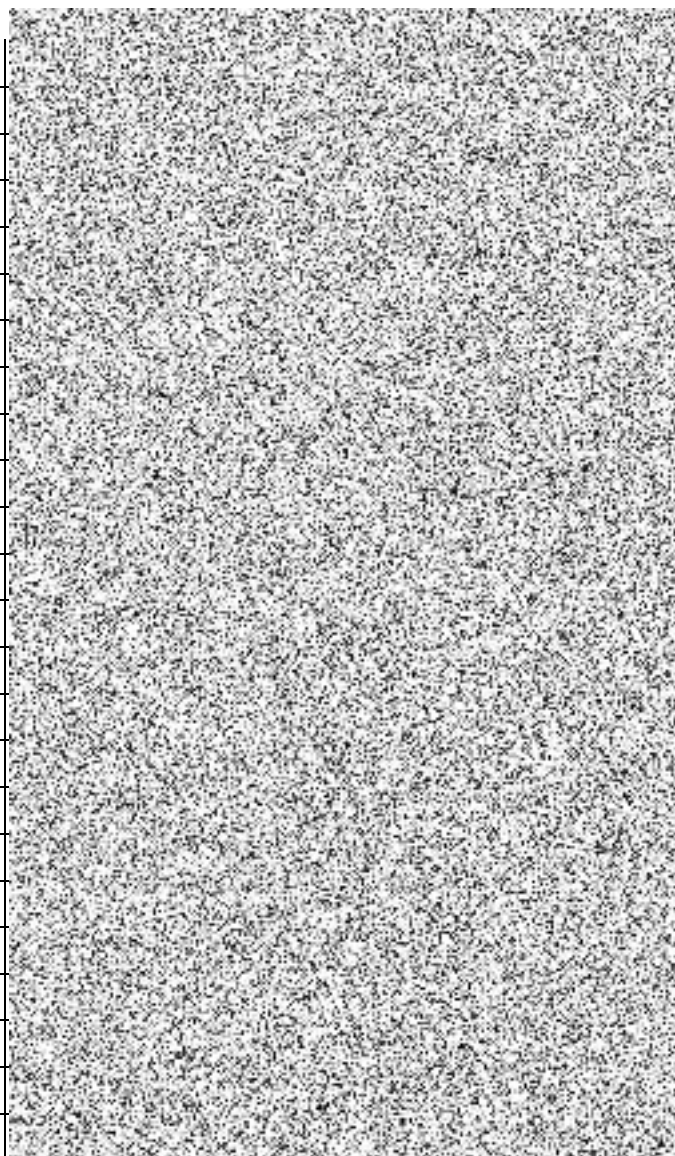


93.	Olomoucký	Auto Hégr, a.s.	787 01	Šumperk	Jesenická 2839/1b
94.	Olomoucký	AUTO Hlaváček a.s.	779 00	Olomouc, Holice	Týnecká 669/5
95.	Olomoucký	AUTOCENTRUM OLOMOUC s.r.o.	779 00	Olomouc	Horní Lán čp. 445/1
96.	Olomoucký	Autocentrum Přerov CZ s.r.o.	751 24	Přerov - Předmostí	Olomoucká 440/44
97.	Olomoucký	Automechanika, a.s.	796 01	Prostějov	Letecká 2
98.	Olomoucký	FORTEX - AGS, a.s.	787 92	Šumperk	Jilová 1550/1
99.	Olomoucký	Porsche Inter Auto CZ spol. s r.o.	779 00	Olomouc	Kafkova 474/1
100.	Olomoucký	PP AUTOCENTRUM s.r.o.	753 01	Hranice I - Město	Tř. 1. máje 328
101.	Olomoucký	PV - AUTO spol. s r.o.	796 01	Prostějov	Brněnská 108
102.	Olomoucký	SAMOHÝL MOTOR a.s.	779 00	Olomouc	Kosmonautů 846/2
103.	Pardubický	AUTO DRYML a.s.	533 51	Pardubice - Rosice	gen. Svobody 658
104.	Pardubický	AUTO Hlaváček a.s.	570 01	Litomyšl	Nedošín 125
105.	Pardubický	Auto Hybeš s.r.o.	537 01	Dřevnice - p. Chrudim	Dřevnice 122
106.	Pardubický	Auto Janák s.r.o.	562 01	Ústí nad Orlicí	Královéhradecká 1545
107.	Pardubický	Auto MERCIA a.s.	537 01	Chrudim	Dašická 1228
108.	Pardubický	AUTOCENTRUM BARTH a.s.	530 12	Pardubice - Dubina	Hůrka 1798
109.	Pardubický	AUTOPROFIT s.r.o.	568 02	Svitavy	Mýtní 726/2
110.	Pardubický	AUTOSERVIS spol. s r.o.	566 01	Vysoké Mýto	Slunečná 76/II
111.	Pardubický	Louda Auto a.s.	530 09	Pardubice	Hradecká 555
112.	Pardubický	Louda Auto a.s.	530 02	Pardubice, Zelené předměstí	Teplého 2692
113.	Pardubický	Louda Auto a.s.	568 02	Svitavy	Dimitrova 2
114.	Plzeňský	AUTO CB, spol. s r.o.	326 00	Plzeň	Nepomucká 487/119
115.	Plzeňský	AUTO CB, spol. s r.o.	334 01	Přeštice	Tř. 1. máje 849
116.	Plzeňský	AUTO NEJDL s.r.o.	339 01	Klatovy III	Domažlické předměstí 610



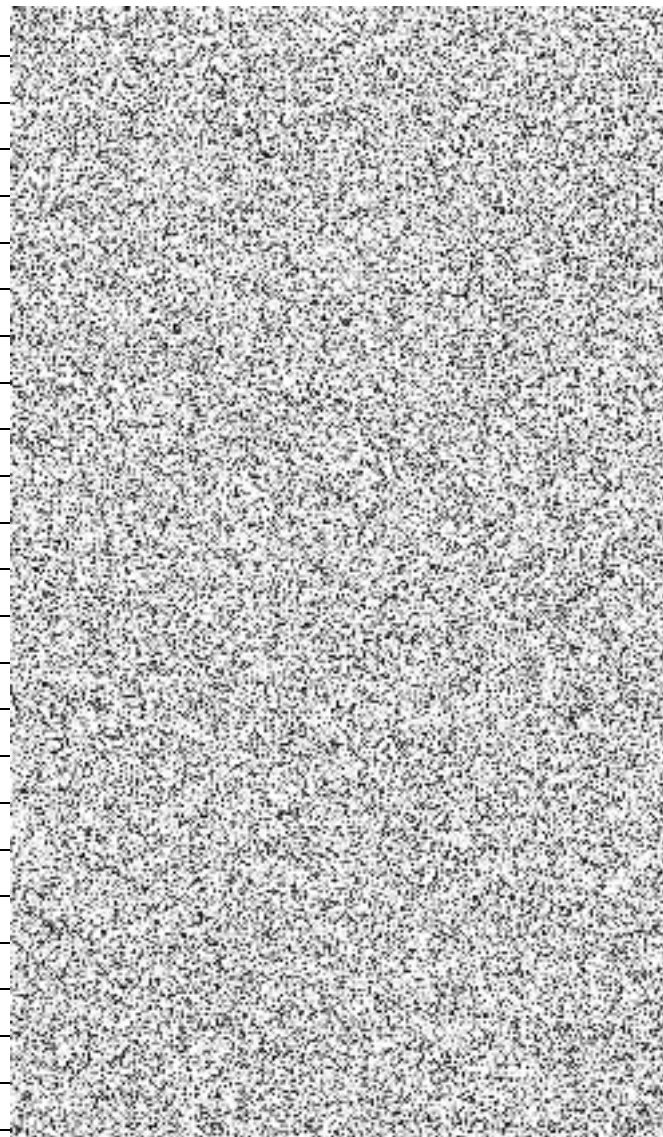


117.	Plzeňský	AUTO VOLF spol. s r.o.	300 00	Plzeň- Bory	Folmavská 2828/6
118.	Plzeňský	AUTO VOLF spol. s r.o.	349 01	Stříbro	Plzeňská 1444
119.	Plzeňský	AUTO VOLF spol. s r.o.	345 62	Holýšov	Jiráskova 646
120.	Plzeňský	AUTOCENTRUM JAN ŠMUCLER s.r.o.	346 01	Horšovský Týn	Dvořákova 304
121.	Plzeňský	AUTOCENTRUM JAN ŠMUCLER s.r.o.	301 00	Plzeň	Borská 59
122.	Plzeňský	AUTOSERVIS NEDVĚD, s.r.o.	326 00	Plzeň 8 - Černice, čp. 912	Štefanikova 104
123.	Plzeňský	AUTOSPOL PLUS spol. s r.o.	341 01	Horažďovice	Strakonická 366
124.	Plzeňský	CAR POINT Karlovy Vary s.r.o.	344 01	Domažlice	Masarykova 570
125.	Plzeňský	Porsche Inter Auto CZ spol. s r.o.	301 00	Plzeň	Podnikatelská 1
126.	Praha	AB Auto Brejla s.r.o.	252 42	Vestec u Prahy	Automobilová 585
127.	Praha	AD AUTO Praha s.r.o.	140 00	Praha 4	Hornokrčská 2/1947
128.	Praha	AUTO - BRANKA, spol. s r.o.	190 00	Praha 9	Prosecká 817/82
129.	Praha	Auto - Poly spol. s r.o.	190 00	Praha 9	Pod Harfou 904/1
130.	Praha	AUTO ELSO s.r.o.	196 00	Praha 9 - Čakovice	Cukrovarská 900/10
131.	Praha	Mototechna Servis s.r.o.	184 00	Praha 8 - Kobylisy	Dopraváků 723
132.	Praha	NH Car, s.r.o.	198 00	Praha - Kyje	Broumarská čp. 1503
133.	Praha	NH Car, s.r.o.	169 00	Praha 6	Chodecká 2341/2, Břevnov
134.	Praha	Porsche Inter Auto CZ spol. s r.o.	150 00	Praha 5	Vrchlického 31/18
135.	Praha	Porsche Inter Auto CZ spol. s r.o.	182 00	Praha 8	Liberecká 12
136.	Praha	PROFI AUTO SERVIS s.r.o.	148 00	Praha 4	Holušická 2253/1
137.	Praha	Přerost a Švorc - auto, s.r.o.	162 00	Praha 6	Veleslavinská 39
138.	Praha	Servis AUTO OPAT s.r.o.	251 01	Nupaky	Komerční zóna Nupaky č.p. 467
139.	Praha	Servis AUTO OPAT s.r.o.	120 00	Praha 2	Legerova 1854/22
139.	Praha	TUKAS a.s.	102 00	Praha 10-Štěrboholy	K Hrušovu 344/6



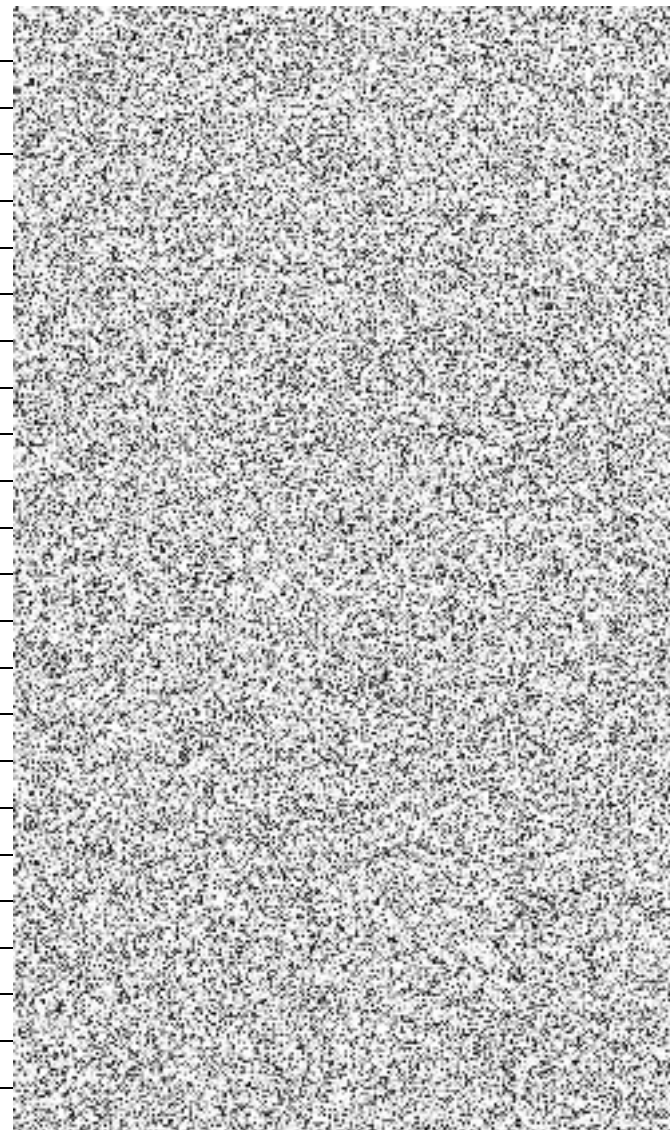


140.	Praha	TUKas a.s.	143 00	Praha 4 - Modřany	K Vltavě 1911/33
140.	Praha	TUKas ČSAO a.s.	108 34	Praha 10	Černokostecká 114/565
141.	Středočeský	AB Auto Brejla s.r.o.	258 01	Vlašim	Vlasáková 1800
142.	Středočeský	AK auto Kostelec, s.r.o.	281 63	Kostelec nad Černými Lesy	Pražská 1110
143.	Středočeský	AMOND, spol. s r.o.	272 04	Kladno	Smečenská 889
144.	Středočeský	AUTO - BRANKA, spol. s r.o.	276 01	Mělník	Mladoboleslavská 2862
145.	Středočeský	AUTO - Evžen Myslivec s.r.o.	274 01	Slaný	Pražská 314
146.	Středočeský	Auto - Poly spol. s r.o.	261 01	Příbram	Novohospodská 148
147.	Středočeský	AUTO Brandýs n/L. s.r.o.	250 01	Brandýs n.L. - St. Boleslav	Rolnická 1928
148.	Středočeský	AUTO KRALUPY a.s.	278 01	Kralupy nad Vltavou	V Růžovém údolí 554, Mikovice
149.	Středočeský	AUTO MASARIK s.r.o.	266 01	Beroun	Na Parkáně 367/14
150.	Středočeský	AUTO ŠÍDLO s.r.o.	252 62	Horoměřice	Únětická 20
151.	Středočeský	AUTOCENTRUM BOURA spol. s r.o.	289 01	Činěves p. Dymokury	Činěves 143
152.	Středočeský	AUTOCENTRUM VOTICE, s.r.o.	259 01	Votice	Na Bělícké louce 756
153.	Středočeský	Autokomplex Menčík a.s.	294 71	Benátky nad Jizerou	Mladská 713
154.	Středočeský	Autostop, spol. s r.o.	269 01	Rakovník	Luženská 1992
155.	Středočeský	AUTOŽITKA s.r.o.	294 06	Sukorady	Martinovice 31
156.	Středočeský	BENO ŘÍČANY, s.r.o.	251 01	Říčany u Prahy	Říčanská 1818
157.	Středočeský	DRUPOL autodružstvo	267 51	Zdice	Komenského 947
158.	Středočeský	DRUPOL autodružstvo	261 80	Příbram VIII	Milínská 30
159.	Středočeský	DRUPOL autodružstvo	266 01	Beroun	Na Parkáně 367/14
160.	Středočeský	HAVEX-auto s.r.o.	293 06	Kosmonosy	Průmyslová 909
161.	Středočeský	INPRO Čáslav, s.r.o.	286 01	Čáslav	Jeníkovská 1815
162.	Středočeský	Jaroslav Tichý - AUTO TICHÝ	289 22	Lysá nad Labem	Ke Vrutici 1730



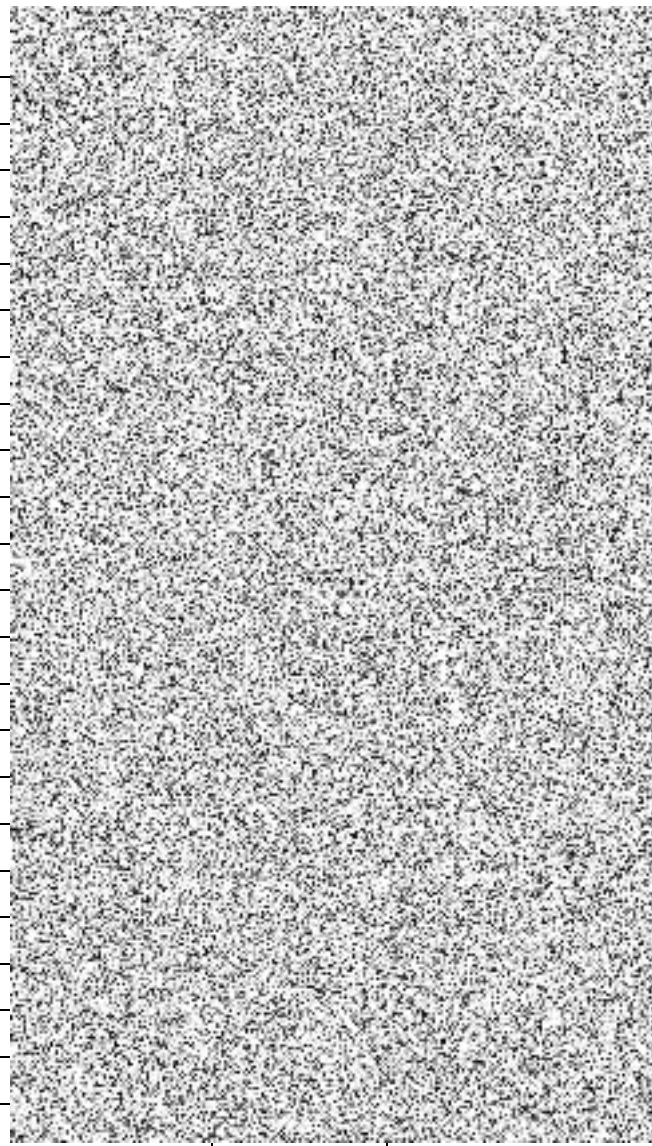


163.	Středočeský	LAURETA AUTO a.s.	293 01	Mladá Boleslav	Nádražní 307
164.	Středočeský	Louda Auto a.s.	290 01	Poděbrady	Choťánky 166
165.	Středočeský	Louda Auto a.s.	280 02	Kolín IV.	Havlíčková ul.
166.	Středočeský	ŠKODA AUTO a.s., Servisní centrum Kosmonosy	293 06	Kosmonosy	Boleslavská 353
167.	Středočeský	U N I K O M, a.s.	284 45	Kutná Hora, Karlov	Hrnčířská 214
168.	Středočeský	V-Auto Žebrák s.r.o.	267 53	Žebrák	Tovární 502
169.	Středočeský	Verold Benešov, spol. s r.o.	256 01	Benešov	Červené Vršky 1490
170.	Ústecký	AUTO - Evžen Myslivec s.r.o.	440 01	Louny	Václava Majera 2666
171.	Ústecký	Auto Anex s.r.o.	405 01	Děčín III	Žerotínova 378
172.	Ústecký	AUTO MYSLIVEC s.r.o.	441 01	Podbořany	Hlubanská 741
173.	Ústecký	AUTO UL a.s.	400 10	Ústí nad Labem	Haviřská 373/25
174.	Ústecký	AutoDům Chomutov spol. s r.o.	430 00	Chomutov	Spořická 4522
175.	Ústecký	AUTONORTH VDF s.r.o.	407 47	Varnsdorf	Karlínská 3062
176.	Ústecký	AUTOPLUS II, s.r.o.	434 01	Most	Rudolická 1730
177.	Ústecký	Gerhard Horejsek a spol., s.r.o.	405 01	Děčín I. - St. Město	Oblouková 1416/9
178.	Ústecký	Gerhard Horejsek a spol., s.r.o.	470 01	Česká Lípa	Česká 2725
179.	Ústecký	Gerhard Horejsek a spol., s.r.o.	413 01	Roudnice nad Labem	Žižkova ul. 2492
180.	Ústecký	Gerhard Horejsek a spol., s.r.o.	412 01	Litoměřice	U Terežinské křižovatky 164
181.	Ústecký	Louda Auto a.s.	415 01	Teplice	Dubská 3106
182.	Ústecký	Louda Auto a.s.	417 13	Teplice - okr.	Srbice 96
183.	Ústecký	OKIM spol. s r.o.	400 01	Ústí nad Labem	Masarykova 1028
184.	Ústecký	OKIM spol. s r.o.	410 02	Lovosice	Terežinská 1119
185.	Ústecký	OKIM spol. s r.o.	440 01	Louny	ul. 5. května 2645
186.	Vysočina	AUTO . . . s.r.o.	591 01	Žďár nad Sázavou	Nádražní 2118/67



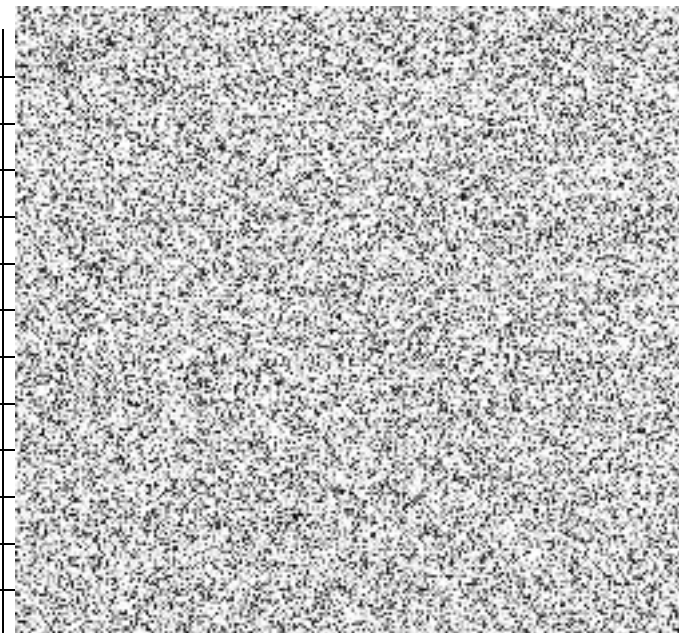


187.	Vysočina	AUTO DOBROVOLNÝ V.M. s.r.o.	586 01	Jihlava	Okružní 4720/3
188.	Vysočina	AUTO RACEK a. s.	580 01	Havlíčkův Brod	Jihlavská 1917
189.	Vysočina	AUTO RACEK a. s.	396 01	Humpolec	Masarykova 757
190.	Vysočina	AUTO RACEK a. s.	393 01	Pelhřimov	Humpolecká 1911
191.	Vysočina	AUTOSALON F3K, s.r.o.	674 01	Třebíč	Spojovací 1338
192.	Vysočina	Horácké autodruštvo	594 01	Velké Meziříčí	K Novému nádraží 1345
193.	Vysočina	Horácké autodruštvo	674 01	Třebíč	Brněnská 123
194.	Vysočina	MÁCA, s.r.o.	586 01	Jihlava	Znojemská 4461/86a
195.	Zlínský	ARAVR CZ, s.r.o.	686 03	Uherské Hradiště-St. Město	Zerzavice 2020
196.	Zlínský	ARAVR CZ, s.r.o.	687 61	Vičnov	J. Plesla 556
197.	Zlínský	Autocentrum Lukáš s.r.o.	757 01	Valašské Meziříčí	Masarykova 752
198.	Zlínský	Autocentrum Lukáš s.r.o.	756 61	Rožnov pod Radhoštěm	Meziříčská 1509
199.	Zlínský	AUTOSHOP PAULUS, spol. s r.o.	767 01	Kroměříž	Hulínská 3221
200.	Zlínský	Daníček s.r.o.	760 01	Zlín	Vizovická 423
201.	Zlínský	DOBE - CAR s.r.o.	769 01	Holešov	Tovární 1250
202.	Zlínský	EURO CAR Zlín s.r.o.	760 01	Zlín - Přiluky	Vizovická 4097
203.	Zlínský	Prima, komanditní společnost	767 01	Kroměříž	Velehradská 4260
204.	Zlínský	SAMOHÝL MOTOR a.s.	755 01	Vsetín	Štěpánská 383
205.	Zlínský	SAMOHÝL MOTOR a.s.	763 02	Zlín	tř. T. Bati 642
206.	Praha	Mototechna Servis s.r.o.	184 00	Praha 8 - Kobylisy	Dopraváků 723
207.	Praha	NH Car, s.r.o.	198 00	Praha - Kyje	Broumarská čp. 1503
208.	Praha	NH Car, s.r.o.	169 00	Praha 6	Chodecká 2341/2, Břevnov
209.	Praha	Porsche Inter Auto CZ spol. s r.o.	150 00	Praha 5	Vrchlického 31/18
210.	Praha	Porsche Inter Auto CZ spol. s r.o.	182 00	Praha 8	Liberecká 12





211.	Praha	PROFI AUTO SERVIS s.r.o.	148 00	Praha 4	Holušická 2253/1
212.	Praha	Přerost a Švorc - auto, s.r.o.	162 00	Praha 6	Veleslavinská 39
213.	Praha	Servis AUTO OPAT s.r.o.	251 01	Nupaky	Komerční zóna Nupaky č.p. 467
214.	Praha	Servis AUTO OPAT s.r.o.	120 00	Praha 2	Legerova 1854/22
215.	Praha	TUKas a.s.	102 00	Praha 10-Štěrboholy	K Hrušovu 344/6
216.	Praha	TUKas a.s.	143 00	Praha 4 - Modřany	K Vltavě 1911/33
217.	Praha	TUKas ČSAO a.s.	108 34	Praha 10	Černokostelecká 114/565
218.	Zlínský	ARAVÉR CZ, s.r.o.	686 03	Uherské Hradiště-St. Město	Zerzavice 2020
219.	Zlínský	ARAVÉR CZ, s.r.o.	687 61	Vičnov	J. Plesla 556
220.	Zlínský	Autocentrum Lukáš s.r.o.	757 01	Valašské Meziříčí	Masarykova 752
221.	Zlínský	Autocentrum Lukáš s.r.o.	756 61	Rožnov pod Radhoštěm	Meziříčská 1509
222.	Zlínský	AUTOSHOP PAULUS, spol. s r.o.	767 01	Kroměříž	Hulínská 3221
223.	Zlínský	Daníček s.r.o.	760 01	Zlín	Vizovická 423





Příloha č. 5 RD – Prováděcí smlouva (vzor)

Prováděcí smlouva č. j: [doplní objednatel]

k „Rámcové dohodě na dodávky osobních silničních vozidel v komerčním provedení“ část 9

ze dne [doplní objednatel] s č.j.: [doplní objednatel]

Níže uvedeného dne, měsíce a roku smluvní strany

Název veřejného zadavatele: [doplní objednatel]

se sídlem: [doplní objednatel]
IČO: [doplní objednatel]
DIČ: [doplní objednatel]
za něhož jedná: [doplní objednatel]
e-mail: [doplní objednatel]
ID DS: [doplní objednatel]
bankovní spojení: [doplní objednatel]
číslo účtu: [doplní objednatel]
kontaktní osoba: [doplní objednatel]
e-mail: [doplní objednatel]
tel: [doplní objednatel]

(dále jen „**Objednatel**“)
na straně jedné

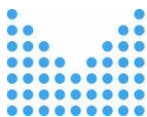
a

Název dodavatele: ŠKODA AUTO a.s.
se sídlem: tř. Václava Klementa 869, 293 01 Mladá Boleslav
IČO: 00177041
DIČ: CZ00177041
zapsaná v obchodním rejstříku vedeném u Městského soudu v Praze oddíl B, vložka 332
za něhož jedná Ing. Tomáš Duchoň, Vedoucí Prodej ČR
Ing. Jan Pícha, Vedoucí Servisní služby ČR
e-mail: [redacted]
ID DS: 67wchuf
bankovní spojení: [redacted]
č. účtu: [redacted]
kontaktní osoba: [redacted]
e-mail: [redacted]
tel: [redacted]

(dále jen „**Dodavatel**“)
na straně druhé

(Objednatel a Dodavatel jednotlivě jako „**Smluvní strana**“ a společně jako „**Smluvní strany**“)

uzavřely tuto Prováděcí smlouvu (dále jen „**Prováděcí smlouva**“) k „Rámcové dohodě na dodávky osobních silničních vozidel v komerčním provedení“ část 9 ze dne [doplní konkrétní objednatel] s č.j.: [doplní konkrétní objednatel] (dále jen „**Rámcová dohoda**“) dle zákona č.



134/2016 Sb., o zadávání veřejných zakázek, v platném znění (dále jen „ZZVZ“) a v souladu s ustanovením § 1746 odst. 2 zákona č. 89/2012 Sb., občanský zákoník, ve znění pozdějších předpisů.

Smluvní strany, vědomy si svých závazků v této Prováděcí smlouvě obsažených a v úmyslu být touto Prováděcí smlouvou vázány, se dohodly na následujícím znění Prováděcí smlouvy.

1. Předmět prováděcí smlouvy

1.1 Dodavatel se touto Prováděcí smlouvou, v souladu s Rámcovou dohodou, zavazuje dodat Objednateli plnění specifikované v Příloze č. 1 této Prováděcí smlouvy – Technická specifikace vozidla, která obsahuje i požadované položky z volitelné výbavy.

1.2 Dodavatel se zavazuje dodat Objednateli tato konkrétní vozidla:

[doplň Objednatel] kusů – modelu [doplň Objednatel]

2. Kupní cena

2.1 Objednatel se zavazuje zaplatit Dodavateli cenu poskytnutého plnění, a to v rozsahu a způsobem stanoveným dále v této Prováděcí smlouvě, zejména potom v její Příloze č. 2 – Cena a položkový rozpad ceny vozidla.

2.2 Smluvní strany se dohodly, že:

cena bez DPH za poskytnutí plnění dle této Prováděcí smlouvy činí **[doplň Objednatel]** Kč, (slovy: **[doplň Objednatel]** korun českých),

výše DPH činí **[doplň Objednatel]** Kč, (slovy: **[doplň Objednatel]** korun českých)

cena s DPH za poskytnutí plnění dle této Prováděcí smlouvy činí **[doplň Objednatel]** Kč, (slovy: **[doplň Objednatel]** korun českých),

2.3 Podrobné vymezení ceny za poskytnutí plnění dle předchozího odstavce tohoto článku Prováděcí smlouvy je uvedeno v Příloze č. 2 této Prováděcí smlouvy – Položkový rozpad ceny vozidla.

2.4 Ostatní podmínky vztahující se k platbě ceny za plnění poskytnuté Dodavatelem dle této Prováděcí smlouvy, jakož i lhůta splatnosti, jsou uvedeny v Rámcové dohodě.

3. Místo a čas plnění

3.1 Smluvní strany se dohodly, že Dodavatel je povinen dodat plnění dle této Prováděcí smlouvy Objednateli nejpozději do **[doplň Objednatel dle termínů stanovených v RD]**.

3.2 Místem dodání plnění Dodavatele, dle této Prováděcí smlouvy, je: **[doplň Objednatel dle Přílohy č. 6 RD – Seznam výdejních míst dodavatele/ nebo jiné na základě dohody s Dodavatelem]**.

4. Vlastnické právo a přechod nebezpečí škody

4.1 Vlastnické právo z Dodavatele na Objednatele přechází oboustranným podepsáním dodacího listu ve smyslu čl. 7 rámcové dohody.



4.2 K přechodu nebezpečí škody na předmětu plnění dojde okamžikem jeho převzetí ze strany Objednatele.

4.3 K předání a převzetí předmětu plnění jsou určeny níže uvedené kontaktní osoby:

za Dodavatele: [doplň Objednatel dle Přílohy č. 6 RD]

za Objednatele: [doplň Objednatel].

popř. osoby jimi pověřené.

5. Doba trvání a ukončení Prováděcí smlouvy

5.1 Tato Prováděcí smlouva nabývá platnosti dnem jejího podpisu oběma Smluvními stranami a účinnosti dnem jejího zveřejnění v souladu se zákonem č. 340/2015 Sb., o zvláštních podmínkách účinnosti některých smluv, uveřejňování těchto smluv a o registru smluv (zákon o registru smluv), v registru smluv, ve znění pozdějších předpisů.

5.2 Tato Prováděcí smlouva může být ukončena výhradně následujícími způsoby:

- a) písemnou dohodou Smluvních stran;
- b) odstoupením Objednatele od této Prováděcí smlouvy dle odst. 5.3 tohoto článku Prováděcí smlouvy;
- c) odstoupením Dodavatele od této Prováděcí smlouvy dle odst. 5.4 tohoto článku Prováděcí smlouvy.

5.3 Objednatel může od této Prováděcí smlouvy okamžitě odstoupit, pokud:

- a) Dodavatel je v prodlení s poskytnutím jakéhokoli plnění dle této Prováděcí smlouvy po dobu delší než čtrnáct (14) dnů;
- b) Dodavatel je déle než patnáct (15) dnů v prodlení s odstraněním vad plnění dle této Prováděcí smlouvy;
- c) Kvalita či jakost plnění dodaného dle této Prováděcí smlouvy vykáže nižší než smlouvenou kvalitu či jakost;
- d) Dodavatel poruší svou povinnost dle této Prováděcí smlouvy a nezjedná nápravu ani v dodatečně lhůtě stanovenou mu Objednatelem, která nesmí být kratší deseti (10) dnů;
- e) Dodavatel je v likvidaci nebo vůči jeho majetku probíhá insolvenční řízení, v němž bylo vydáno rozhodnutí o úpadku, nebo byl insolvenční návrh zamítnut proto, že majetek nepostačuje k úhradě nákladů insolvenčního řízení, nebo byl konkurs zrušen proto, že majetek byl zcela nepostačující, nebo byla zavedena nucená správa podle zvláštních právních předpisů;
- f) Dodavatel není schopen poskytovat jakékoli plnění dle této Prováděcí smlouvy, a to ode dne, kdy Dodavatel písemně prohlásí, že není schopen jakéhokoli plnění poskytovat;

5.4 Dodavatel může od této Prováděcí smlouvy okamžitě odstoupit v případě:

- a) prodlení Objednatele s úhradou ceny plnění dle této Prováděcí smlouvy nebo její části po dobu delší než třicet (30) dnů;

5.5 Odstoupením od Prováděcí smlouvy nejsou dotčena ustanovení týkající se smluvních pokut, ochrany informací, náhrady škody a ustanovení týkajících se takových práv a povinností, z jejichž povahy vyplývá, že trvají i po odstoupení.



5.6 Jakýkoliv úkon, vedoucí k ukončení této Prováděcí smlouvy, musí být učiněn v písemné formě a je účinný okamžikem jeho doručení Dodavateli. Zákonné důvody pro ukončení této Prováděcí smlouvy nejsou shora uvedeným dotčeny.

5.7 Výpověď a odstoupení od této Prováděcí smlouvy ze strany Objednatele nesmí být spojeno s uložením jakékoliv sankce k tíži Objednatele nebo Centrálního zadavatele.

6. Závěrečná ustanovení

6.1 Veškerá ujednání této Prováděcí smlouvy navazují na Rámcovou dohodu a Rámcovou dohodou se řídí, tj. práva, povinnosti či skutečnosti neupravené v této Prováděcí smlouvě se řídí ustanoveními Rámcové dohody.

6.2 Jestliže se ukáže jakékoliv ustanovení této Prováděcí smlouvy jako neplatné, nevymahatelné nebo neúčinné, nedotýká se tato neplatnost, nevymahatelnost nebo neúčinnost ostatních ustanovení této Prováděcí smlouvy. Smluvní strany se zavazují nahradit do 30 pracovních dnů od doručení výzvy jedné Smluvní strany druhé Smluvní straně neplatné, neúčinné nebo nevymahatelné ustanovení ustanovením platným, účinným a vymahatelným se stejným nebo obdobným obchodním a právním smyslem, případně uzavřít smlouvu novou. Smluvní strany se zavazují poskytnout si navzájem součinnost nezbytnou k řádnému splnění jejich povinností dle této Prováděcí smlouvy.

6.3 Změny a doplňky této prováděcí smlouvy lze činit pouze písemně, číslovanými dodatky, podepsanými oběma smluvními stranami.

6.4 Tato prováděcí smlouva je vyhotovena pouze elektronicky.

6.5 V souladu se zákonem č. 340/2015 Sb., o zvláštních podmínkách účinnosti některých smluv, uveřejňování těchto smluv a o registru smluv (zákon o registru smluv) zajistí Objednatel uveřejnění celého textu prováděcí smlouvy, vyjma osobních údajů, a metadat prováděcí smlouvy v registru smluv, včetně případných oprav uveřejnění s tím, že nezajistí-li Objednatel uveřejnění prováděcí smlouvy nebo metadat prováděcí smlouvy v registru smluv do 30 dnů od uzavření prováděcí smlouvy, pak je oprávněn zajistit jejich uveřejnění Dodavatel ve lhůtě tří měsíců od uzavření prováděcí smlouvy.

6.6 Prováděcí smlouva nabývá platnosti dnem jejího podpisu druhou ze smluvních stran. Účinnosti nabývá prováděcí smlouva, na kterou se vztahuje zákon o registru smluv, dnem jejího zveřejnění v registru smluv. Realizace plnění je tedy možná až od data účinnosti prováděcí smlouvy.

6.7 Obě smluvní strany shodně prohlašují, že si tuto prováděcí smlouvu před jejím podpisem přečetly, že byla uzavřena po vzájemném projednání podle jejich pravé a svobodné vůle, vážně a srozumitelně, nikoli v tísní a za nápadně nevýhodných podmínek.

Přílohy:

Příloha č. 1 – Technická specifikace vozidla (příloží Objednatel dle Přílohy č. 3 Rámcové dohody)

Příloha č. 2 – Cena a položkový rozpad ceny vozidla (příloží Objednatel dle Přílohy č. 2 Rámcové dohody)



MINISTERSTVO VNITRA
ČESKÉ REPUBLIKY

V dne.....

V dne.....

Objednatel

Dodavatel

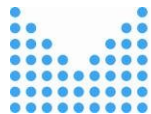


Příloha č. 6 RD – Seznam výdejních míst dodavatele

Pořadí	Kraj	Název výdejního místa	Adresa výdejního místa (ulice, čp., PSČ, město)	Kontaktní osoba	Telefon	E-mail
1.	Praha	NH Car, s.r.o.	Broumarská čp. 1503, Praha - Kyje			
2.	Praha	AUTO JAROV, s.r.o.	Osíková 2 čp. 2688, Praha 3 - Jarov			
3.	Praha	Auto Palace Spořilov s.r.o.	Na Chodovci 2457/1, Praha 4			
4.	Praha	Porsche Inter Auto CZ spol. s r.o.	Vrchlického 31/18, Praha 5			
5.	Praha	AUTO STYL a.s.	Jeremiášova 3/1115, Praha 5 - Stodůlky			
6.	Praha	Autodružstvo Podbabská	Pod Paťankou 217/1, Praha 6			
7.	Praha	Přerost a Švorc - auto, s.r.o.	Veleslavínská 39, Praha 6			
8.	Praha	Autosalon Klokočka Centrum a.s.	Karlovarská 660/117, Praha 6			
9.	Praha	HAVEX-auto s.r.o.	Jateční 41, Praha 7 - Holešovice			
10.	Praha	Porsche Inter Auto CZ spol. s r.o.	Liberecká 12, Praha 8			
11.	Praha	Autokomplex Menčík a.s.	Korybutova 686/4, Praha 8			
12.	Praha	AUTO - BRANKA, spol. s r.o.	Prosecká 817/82, Praha 9			
13.	Praha	Auto - Poly spol. s r.o.	Pod Harfou 904/1, Praha 9			
14.	Praha	TUKAS a.s.	K Hrušovu 344/6, Praha 10-Štěrboholy			
15.	Středočeský nebo Praha	AB Auto Brejla s.r.o.	Automobilová 585, Vestec u Prahy			
16.	Středočeský nebo Praha	HAVEX-auto s.r.o.	Cihelní 3160/49b, Kosmonosy			
17.	Středočeský nebo Praha	ŠKODA Zákaznické centrum	tř. Václava Klementa 869, 293 01 Mladá Boleslav			
18.	Jihočeský	CB Auto a.s.	Dr. Milady Horákové 1477, České Budějovice			
19.	Jihočeský	Auto Ševčík	České Vrbné 2379, České Budějovice			
20.	Jihočeský	Porsche Inter Auto CZ spol. s r.o.	Okružní ulice 2557, České Budějovice 3			
21.	Plzeňský	AUTO CB, spol. s r.o.	Nepomucká 487/119, Plzeň			



22.	Plzeňský	Porsche Inter Auto CZ spol. s r.o.	Podnikatelská 1, Plzeň
23.	Plzeňský	Auto Volf	Folmavská 2828/6, Plzeň
24.	Plzeňský	AUTOCENTRUM JAN ŠMUCLER s.r.o.	Borská 2892/59, Plzeň
25.	Karlovarský	Auto Sael s.r.o.	Karlovarská 140, Chodov
26.	Karlovarský	AUTOSpektrum 2000 s.r.o.	Plzeňská 608/17, Mariánské Lázně
27.	Karlovarský	AUTO Červený s.r.o.	Hlavní třída 384/142, Mariánské Lázně
28.	Karlovarský	Manfred Schöner - AUTOSERVIS	Křížíkova 1624, Sokolov
29.	Karlovarský	Manfred Schöner - AUTOSERVIS	Česká 225, Karlovy Vary - Tašovice
30.	Karlovarský	Manfred Schöner - AUTOSERVIS	Pražská 159/50, Cheb
31.	Karlovarský	Manfred Schöner - AUTOSERVIS	Jáchymovská 53, Karlovy Vary
32.	Liberecký	AUTOTREND, spol. s r.o.	ul. České mládeže 1101, Liberec
33.	Ústecký	Gerhard Horejsek a spol., s.r.o.	U Tereziánské křižovatky 164, Litoměřice
34.	Pardubický	Louda Auto a.s.	Hradecká 555, Pardubice
35.	Pardubický	AUTOCENTRUM BARTH a.s.	Hůrka 1798, Pardubice
36.	Královéhradecký	OLFIN Car s.r.o.	Na Rybárně 1670, Hradec Králová
37.	Královéhradecký	AUTOCENTRUM BARTH a.s.	Brněnská 2004, Hradec Králová
38.	Královéhradecký	Porsche Inter Auto CZ spol. s r.o.	Na Okrouhlíku 1708/25b, Hradec Králová
39.	Královéhradecký	AUTOSTYL a.s.	Horská 579, Trutnov
40.	Moravskoslezský	Porsche Inter Auto CZ spol. s r.o.	Cihelní 3160/49b, Ostrava
41.	Olomoucký	AUTO Hlaváček a.s.	Týnecká 669/5, Olomouc
42.	Jihomoravský	K.E.I. GROUP, s.r.o.	Žarošická 21, Brno
43.	Jihomoravský	Porsche Inter Auto CZ spol. s r.o.	Řípská 13a, Brno
44.	Zlínský	SAMOHÝL MOTOR a.s.	tř. T. Bati 642, Zlín
45.	Vysočina	AUTOSALON F3K, s.r.o.	Spojovací 1338, Třebíč
46.	Vysočina	AUTO ... s.r.o.	Nádražní 2118/67, Žďár nad Sázavou



47.	Vysočina	AUTO DOBROVOLNÝ V.M. s.r.o.	Okružní 4720/3, Jihlava	
48.	Vysočina	AUTO RACEK a. s.	Jihlavská 1917, Havlíčkův Brod	
49.	Vysočina	AUTO RACEK a. s.	Masarykova 757, Humpolec	
50.	Vysočina	AUTO RACEK a. s.	Humpolecká 1911, Pelhřimov	
51.	Vysočina	Horácké autodružstvo	K Novému nádraží 1345, Velké Meziříčí	
52.	Vysočina	MÁCA, s.r.o.	Znojemská 4461/86a, Jihlava	
53.	Vysočina	Horácké autodružstvo	Brněnská 123, Třebíč	



Příloha č. 7 RD – Seznam poddodavatelů

Pořadí	Název poddodavatele	IČO	Sídlo poddodavatele- adresa (ulice, čp., PSČ, město)	Kontaktní osoba	Telefon	E-mail	Konkretizovat plnění, které poddodavatel poskytuje
1.	<i>bez poddodavatele</i>						