



Řízení letového provozu České republiky

Smlouva o reklamě

uzavřená podle ustanovení § 1746 odst. 2 zákona č. 89/2012 Sb., občanský zákoník, ve znění
pozdějších předpisů (dále jen „**občanský zákoník**“)

(dále jen „**smlouva**“)

1. Smluvní strany

Řízení letového provozu České republiky, státní podnik (ŘLP ČR, s.p.)

se sídlem: Navigační 787, Jeneč 252 61

zastoupený: [REDACTED]

IČO: 49710371

DIČ: CZ699004742

bankovní spojení: ČSOB, Praha 5, č.ú. 88153/0300

oprávnění k podnikatelské činnosti: zapsaný v obchodním rejstříku vedeném Městským soudem
v Praze, oddíl A, vložce 10771

(dále jen „**objednatel**“)

a

AVIATIK, s.r.o.

se sídlem: Za poštou 10, 100 00 Praha 10 - Strašnice

zastoupená: Petrem Tučkem, jednatelem

IČO: 45274444

DIČ: CZ 45274444

bankovní spojení: [REDACTED]

oprávnění k podnikatelské činnosti: zapsaná v obchodním rejstříku vedeném Městským soudem
v Praze, oddíl C, vložka 9363

(dále jen „**poskytovatel**“)

(společně rovněž „**smluvní strany**“).

2. Předmět smlouvy

- 2.1 Touto smlouvou se poskytovatel zavazuje pro objednatele provádět reklamu za účelem propagace dobrého jména a dobré pověsti objednatele, jejímž cílem je oslovení nových potenciačních skupin uchazečů se zájmem o práci v ŘLP ČR, s. p., např. na pozici řídicích letového provozu a o služby poskytované Leteckou školou, a to především z řad mládeže projevující zájem o sport. Reklama bude provedena (i) umístěním obchodní firmy ŘLP ČR, s. p. a jeho loga v místě akcí poskytovatele, (ii) distribucí náborových letáků objednatele „Chceš se stát řídicím?“ a propagačních - komerčních materiálů Letecké školy ŘLP ČR, s. p. (CANI).
- 2.2 Poskytovatel se tímto zavazuje provádět propagaci a reklamu objednatele na akci pořádané poskytovatelem pod názvem **XXVIII. Reprezentační letecký ples** (dále jen „Letecký ples nebo akce“), která se koná dne 16. února 2019 v pražském paláci Lucerna. Forma označení objednatele a jeho loga je zobrazena v příloze č. 1 této smlouvy, náborový leták v příloze č. 2 této smlouvy a profilový leták v příloze č. 3 této smlouvy, které tvoří její nedílnou součást.
- 2.3 Poskytovatel se zavazuje provádět reklamu objednatele tímto způsobem:
- umístěním loga objednatele na všech materiálech Leteckého plesu, tj. vstupenkách, programech a na billboardu umístěném na exkluzivním místě nad hlavním podiem s nápisem „Partner Leteckého plesu 2019“,
 - umístěním loga objednatele a hlavního firemního symbolu objednatele na plakáty,
 - distribucí profilových a náborových publikací objednatele v prostorách akce s komerční nabídkou,
 - instalací stánku Letecké školy/CANI objednatele v prostorách akce s komerční nabídkou,
 - umístěním loga objednatele a uvedením objednatele ve všech článcích o Leteckém plese zveřejněných v odborných časopisech,
 - poskytnout objednateli jakožto partnerovi akce statut V.I.P., který opravňuje objednatele k možnosti předávání ceny v tombole a vystoupení při slavnostním zahájení, stejně jako ve vstupech moderátora během celé akce,
 - přizpůsobení propagační kampaně požadavkům objednatele.

3. Odměna a platební podmínky

- 3.1 Odměna za poskytnutí služeb uvedených v článku 2 této smlouvy (dále jen „odměna“) je stanovena dohodou smluvních stran dle zákona č. 526/1990 Sb., o cenách, ve znění pozdějších předpisů a činí celkem

200 000 ,- Kč bez DPH
(slovem dvě stě tisíc korun českých)

- 3.2 Odměna zahrnuje veškeré náklady poskytovatele s poskytnutím služeb dle této smlouvy, jakož i náklady na reklamní prezentaci objednatele a pronájem reklamních ploch. Odměna je sjednána jako pevná a nepřekročitelná.
- 3.3 K odměně bude účtována příslušná sazba DPH v souladu se zákonem č. 235/2004 Sb., o dani z přidané hodnoty, ve znění pozdějších předpisů (dále jen „zákon o DPH“).
- 3.4 Odměna je splatná ve lhůtě třiceti (30) kalendářních dnů ode dne, kdy byla objednateli doručena daňový doklad - faktura poskytovatele obsahující (i) náležitosti daňového dokladu podle platného obecně závazného právního předpisu, a (ii) odkaz na číslo této smlouvy. Daňový doklad - faktura musí být zaslána na adresu objednatele uvedenou v záhlaví této smlouvy.
- 3.5 Právo poskytovatele vystavit daňový doklad - fakturu vzniká dnem následujícím po dni skončení akce dle odst. 2.2 této smlouvy. V případě, že daňový doklad - faktura nebude poskytovatelem vystavena do konce kalendářního roku, objednatel není povinen daňový doklad - fakturu uhradit. Poskytovatel dále bere na vědomí, že objednatel není povinen poskytovatele upomínat,

aby daňový doklad – fakturu vystavil v dané zákonné lhůtě do 15 kalendářních dnů ode dne uskutečnění zdanitelného plnění.

- 3.6 Objednatel má právo daňový doklad – fakturu poskytovateli před uplynutím lhůty splatnosti vrátit, aniž by došlo k prodloužení s jeho úhradou, (i) obsahuje-li nesprávné údaje, (ii) chybí-li na daňovém dokladu – faktuře odkaz na číslo této smlouvy. Nová lhůta splatnosti v délce třiceti (30) kalendářních dnů počne plynout ode dne doručení opraveného daňového dokladu – faktury objednateli.
- 3.7 Smluvní strany se dohodly a souhlasí, že úhradou daňového dokladu – faktury objednatelem se rozumí odeslání částky v příslušném daňovém dokladu – faktuře požadované ve prospěch bankovního účtu poskytovatele.

4. Doba trvání smlouvy

- 4.1 Tato smlouva se uzavírá na dobu určitou od účinnosti této smlouvy do 01. 03. 2019.
- 4.2 Každá ze smluvních stran má právo tuto smlouvu vypovědět. Výpovědní lhůta činí čtrnáct (14) kalendářních dní a počíná plynout následující kalendářní den po dni doručení výpovědi druhé smluvní straně. K datu ukončení této smlouvy bude provedeno vzájemné vyúčtování již zrealizovaného plnění této smlouvy.
- 4.3 Každá ze smluvních stran má právo od této smlouvy bez zbytečného odkladu odstoupit, pokud druhá smluvní strana poruší ustanovení této smlouvy podstatným způsobem. Podstatné je takové porušení povinnosti, o němž smluvní strana porušující smlouvu již při uzavření smlouvy věděla nebo musela vědět, že by druhá strana smlouvu neuzavřela, pokud by toto porušení předvíдалa. Podstatným porušením smlouvy bude dále takové jednání poskytovatele, kdy nedojde k odstranění písemně vytknutých vad plnění ve lhůtě k tomu objednatelem určené nebo se nepodstatné porušení smlouvy ze strany poskytovatele přes písemné upozornění objednatele bude opakovat.
- 4.4 Smluvní strany se dohodly a souhlasí, že podstatným porušením dle této smlouvy se rozumí především jednání smluvní strany v rozporu s dobrými mravy nebo nepoctivě jednání smluvní strany v právním styku, přičemž tato smluvní strana takového jednání nezanechá navzdory písemnému upozornění druhé smluvní strany.
- 4.5 Právo na náhradu škody odstoupující strany tím není dotčeno. V případě odstoupení kterékoliv smluvní strany od této smlouvy, končí platnost a účinnost této smlouvy dnem doručení písemného odstoupení od této smlouvy druhé smluvní straně.

5. Práva a povinnosti smluvních stran

- 5.1 Poskytovatel je povinen provádět reklamu a propagaci dle této smlouvy řádně a včas, udržovat reklamní plochy v náležitém stavu a čistotě. Po skončení akce poskytovatel zajistí uklizení všech propagačních materiálů a reklamních panelů. Objednatel má právo kontroly stavu reklamních ploch a provádění reklamy na akci uvedené v této smlouvě. V době trvání smlouvy má poskytovatel právo provádět propagaci a reklamu i jiných osob.
- 5.2 Poskytovatel má právo odstranit reklamní poutače objednatele z reklamních ploch i před ukončením platnosti této smlouvy, bude-li to vyžadovat veřejný zájem. V tomto případě má objednatel právo na vrácení poměrné části uhrazené odměny za období, kdy nebyla reklama dle této smlouvy poskytována.
- 5.3 Poskytovatel se zavazuje, že reklamu a označení objednatele použije pouze pro reklamní účely objednatele sjednané na základě této smlouvy, neposkytne je třetím osobám a bez souhlasu objednatele je nebude šířit jiným způsobem, než je uveden v této smlouvě.
- 5.4 V případě nedodržení smluvních povinností ze strany poskytovatele dle článku 2, odst. 2.3, bodů a) až g) této smlouvy, má objednatel právo požadovat a poskytovatel má povinnost

6. Závěrečná ustanovení

- 6.1 Tuto smlouvu lze měnit nebo doplňovat pouze písemně výslovným oboustranně potvrzeným smluvním ujednáním, a to ve formě dodatku k této smlouvě, podepsaným oprávněnými zástupci obou smluvních stran.
- 6.2 Tato smlouva vstupuje v platnost dnem podpisu obou smluvních stran a účinnosti nabývá dnem jejího uveřejnění v registru smluv.
- 6.3 Obě smluvní strany prohlašují, že jednotlivé články této smlouvy jsou dostatečné z hlediska náležitosti pro vznik smluvního vztahu, a že bylo využito smluvní volnosti stran a tato smlouva se uzavírá určitě, vážně a srozumitelně.
- 6.4 Právní vztahy vyplývající z této smlouvy, které jí nejsou zvlášť upraveny, se řídí ustanoveními občanského zákoníku.
- 6.5 Tato smlouva je vyhotovena ve čtyřech (4) stejnopisech, z nichž každý má platnost originálu. Každá smluvní strana obdrží po dvou (2) stejnopisech.
- 6.6 Přílohy této smlouvy tvoří její nedílnou součást a jsou jimi:

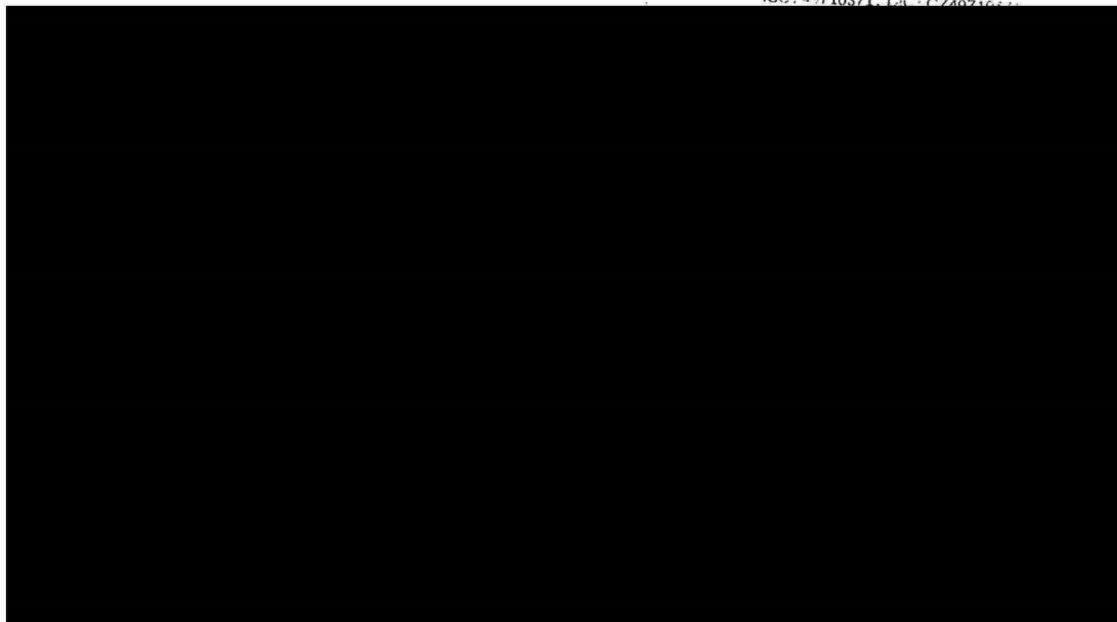
Příloha č. 1: označení objednatele a logo objednatele pro účely propagace a reklamy objednatele
Příloha č. 2: náborový leták
Příloha č. 3: propagační leták CANI

V Jenči dne

7.9.2019



Řízení letového provozu
České republiky, státní podnik
Návrhová 787
252 61 Jenič, Česká republika
IČO: 49710571, DIČ: CZ49710571



Příloha č. 1: Logo ŘLP ČR, s. p. a jeho použití

Značka

Tato tvarová varianta je výchozí pro všechny aplikace značky. Podoba značky se skládá z obdélníkového symbolu s motivem letových drah a z názvu organizace vysázeného písmem Circular Pro, které je základním písmem společnosti. Dané poměry velikosti a kompozice prvků značky jsou závazné a není dovoleno je měnit. Značka využívá paletu základních barev a má následující barevná provedení, která umožňují aplikaci na jakoukoli podkladovou plochu. Není dovoleno vytvářet jiná barevná provedení.



**Řízení letového provozu
České republiky**

Jednobarevné pozitivní provedení

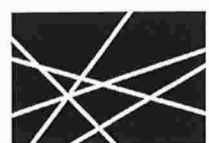
V případech, kdy technologie umožňuje pouze jednu pestrou barvu, se používá jednobarevné pozitivní provedení v základních barvách společnosti. Jednobarevné pozitivní provedení se aplikuje tam, kde je na daném pozadí dostatečně čitelné.



**Řízení letového provozu
České republiky**

Černobílé pozitivní provedení

V případech, kdy technologie neumožňuje použít barevné ani jednobarevné pozitivní provedení, používá se černobílé pozitivní provedení.



**Řízení letového provozu
České republiky**

Vše o značce: <http://rlp.brandcloud.pro/?region=0>

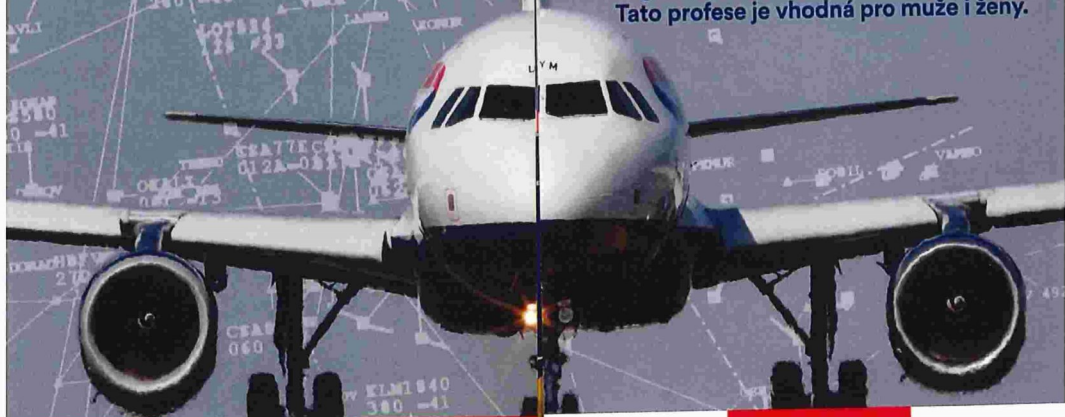


Řízení letového provozu
České republiky

Chceš se stát řídícím letového provozu?

Hledáme zájemce o letectví a práci
v perspektivní firmě, kteří se chtějí stále
učit novým poznatkům, jsou odolní
vůči permanentní psychické zátěži,
jsou schopni pracovat v týmu a ovládají
anglický jazyk.

Tato profese je vhodná pro muže i ženy.



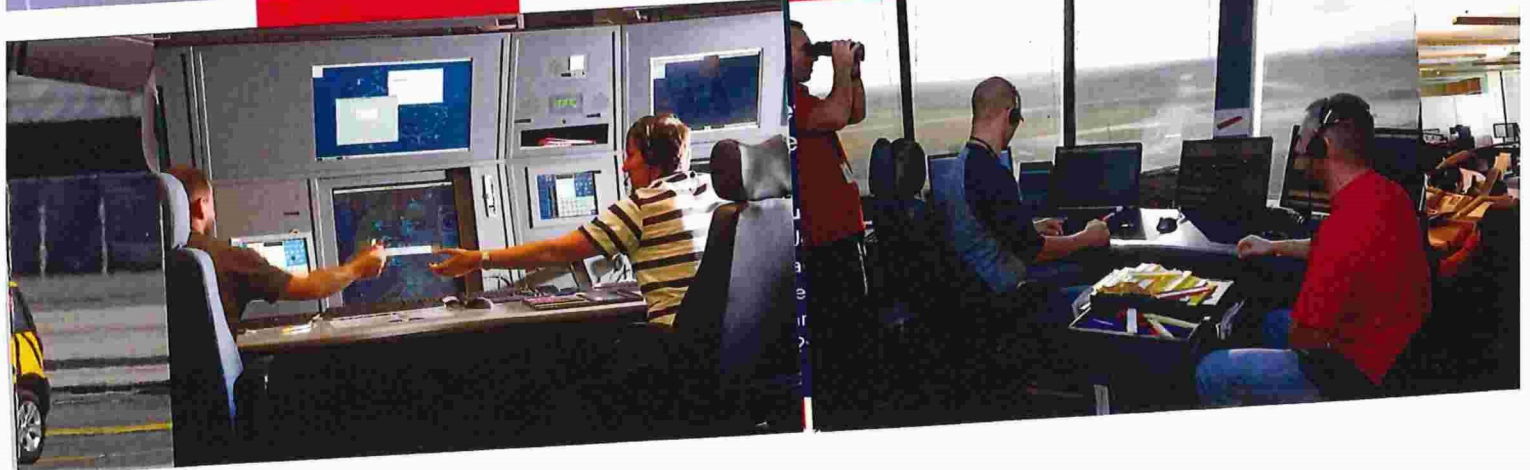
Co nabízíme?

- zajímavou práci u stabilní společnosti v moderním pracovním prostředí
- bezplatné získání kvalifikace řídicího letového provozu po absolvování výcviku
- pracovní poměr i po dobu výcviku
- soustavné vzdělávání a zvyšování odborné úrovně
- mzdové podmínky odpovídající náročnosti práce
- systém péče o zaměstnance a řadu zaměstnaneckých výhod

Veškeré informace o pozici řídicího letového provozu získáte na internetové adrese www.rlp.cz.

Kdo je řídicí letového provozu?

Řídicí letového provozu zajišťuje bezpečnost a plynulost civilní letecké dopravy ve vzdušném prostoru ČR tím, že udržuje bezpečné vzdálenosti (rozstupy) mezi jednotlivými letadly a naviguje je po letových tratích v příslušných letových hladinách. Zároveň také zodpovídá za bezpečnost přiblížení, odletů i vzletových či přistávacích manévřů a pohybů letadel po letištních plochách na letištích Praha-Ruzyně, Brno-Tuřany, Ostrava-Mošnov a Karlovy Vary.



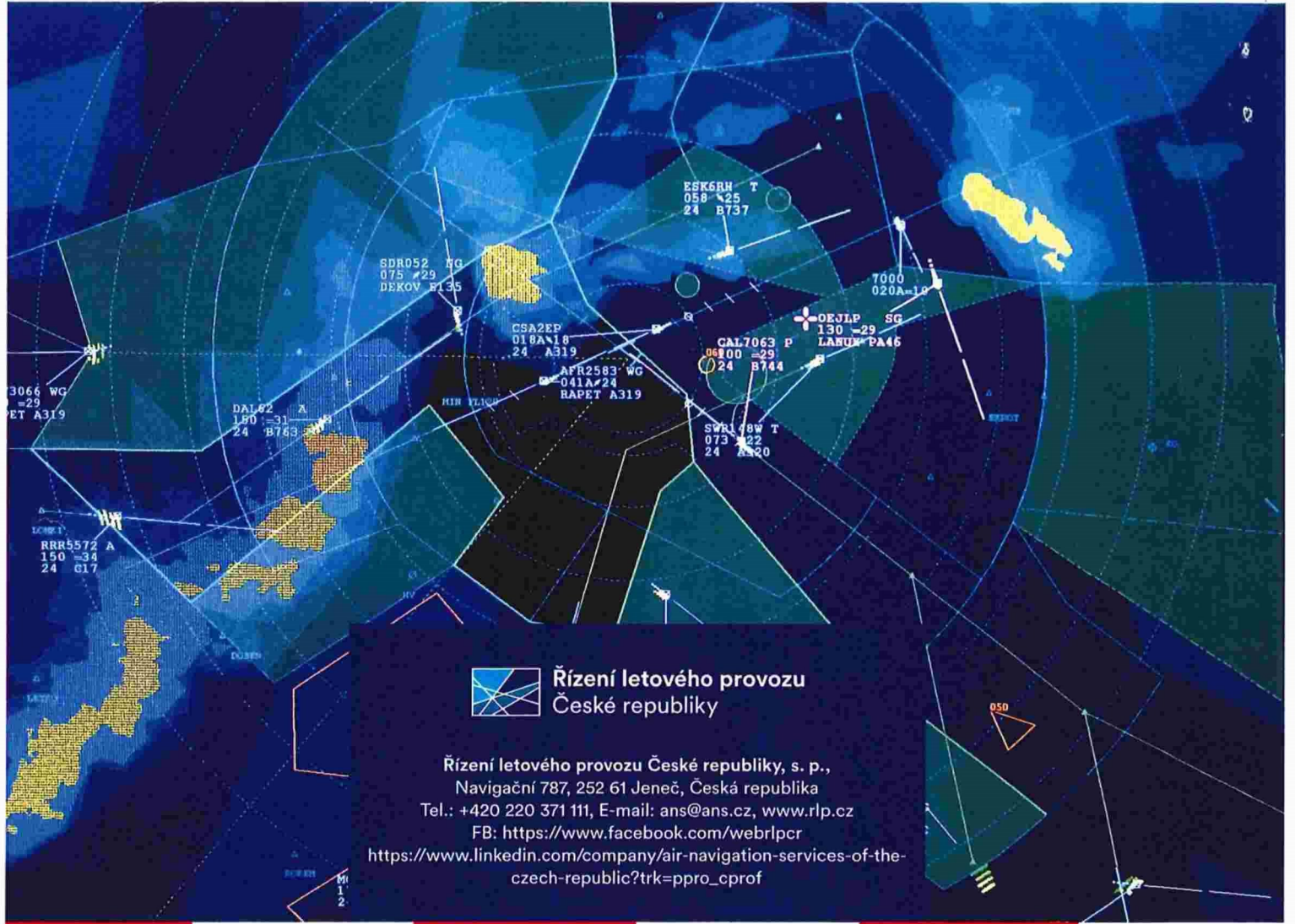
Jak probíhá výcvik?

Výcvik na tuto pozici trvá přibližně 22 měsíců a probíhá po stanovenou týdenní pracovní dobu v podnikové letecké škole a na stanovištích dle rozvrhu směn. Výcvik se skládá ze vstupního a místního výcviku. Celý výcvik je zakončen státní zkouškou, na základě které je řídicímu letového provozu vydán průkaz způsobilosti řídicího letového provozu.

Co požadujeme?

- ukončené alespoň střední vzdělání s maturitní zkouškou nebo jinou obdobnou zkouškou prokazující stejný stupeň dosaženého vzdělání
- výbornou znalost českého jazyka (maturitní zkouška z ČJ / uchazeči bez maturitní zkoušky z ČJ musí prokázat znalost ČJ na úrovni B2 dle CEFR)
- výbornou znalost anglického jazyka (na úrovni B2 dle CEFR)
- zdravotní a psychickou způsobilost
- trestní bezúhonnost





**Řízení letového provozu
České republiky**

Řízení letového provozu České republiky, s. p.,
Navigační 787, 252 61 Jeneč, Česká republika
Tel.: +420 220 371 111, E-mail: ans@ans.cz, www.rlp.cz
FB: <https://www.facebook.com/webrlpcr>
https://www.linkedin.com/company/air-navigation-services-of-the-czech-republic?trk=ppro_cprof

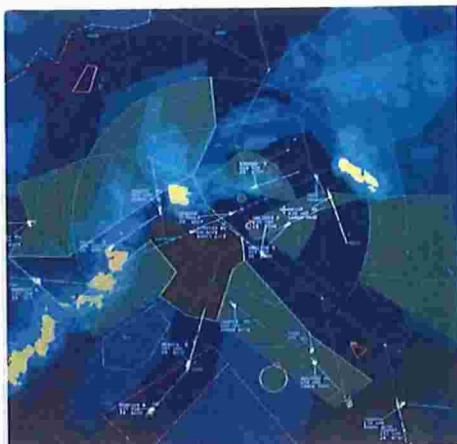


**Řízení letového provozu
České republiky**

P o k r ý v á m e n e b e . . .

Profil společnosti





Řízení letového provozu České republiky, státní podnik

Služba řízení letového provozu patří spolu s leteckými dopravci a provozovateli letišť mezi základní a nezastupitelné prvky systému letecké dopravy na celém světě. Maximální snaha o dosažení nejvyšší míry bezpečnosti, minimalizaci zpoždění letů ve vlastním vzdušném prostoru a efektivnost poskytovaných služeb je proto základním kritériem úspěšnosti i pro řízení letového provozu.

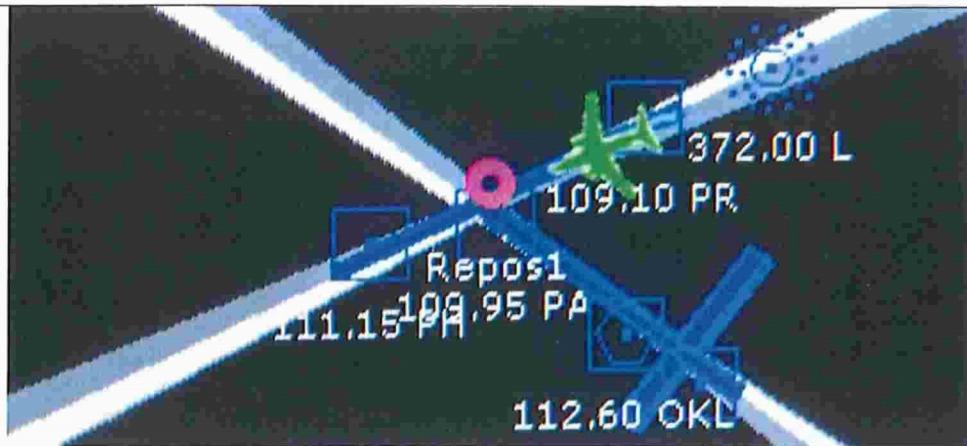
Poslání podniku

Téměř 700 000 letů s více než 100 miliony pasažéry na palubách využije každý rok vzdušný prostor České republiky. Posláním ŘLP ČR, s. p., je proto podílet se na zajišťování bezpečných, nákladově efektivních a dlouhodobě udržitelných letových navigačních služeb. To vše v prostředí vytvářejících se funkčních bloků vzdušného prostoru, které naplní očekávání všech leteckých dopravců z pohledu dnešní a budoucí poptávky v dynamicky se rozvíjejícím prostředí letecké dopravy jak na národní úrovni, tak v kontextu vývoje v Evropě.

Vize

ŘLP ČR, s. p., jako spolehlivá a předvídatelná součást civilního letectví v ČR aktivně podporující jeho další dynamický rozvoj, zároveň však také sebevědomý prvek evropských integračních a liberalizačních procesů v prostředí služeb řízení letového provozu, v jehož rámci bude dále zvyšována jeho celková hodnota a konkurenceschopnost.





Poskytované služby

- poskytování letových provozních služeb ve vzdušném prostoru České republiky a na letištích Praha-Ruzyně, Brno-Tuřany, Ostrava-Mošnov a Karlovy Vary,
- řízení toku letového provozu,
- organizace a řízení využívání vzdušného prostoru,
- poskytování pátrací a záchranné služby,
- poskytování letecké informační služby,
- zajištění provozu a údržby infrastruktury pro poskytování služeb,
- organizace a zajištění odborného výcviku a vzdělávání pro zaměstnance i externí klienty v Letecké škole ŘLP ČR, s. p.
- letecké práce a další letecké činnosti

Hodnoty

- **Profesionalita**
Jsme tým zkušených profesionálů se zavedeným systémem trvalého vzdělávání.
- **Maximální hodnota pro zákazníky**
Poskytujeme zákazníkům komplexní služby s optimálním poměrem kvality a ceny.
- **Spokojenost zákazníků**
Nasloucháme našim zákazníkům.
- **Zaměření na klíčové schopnosti**
Soustředíme se na to, co umíme nejlépe.
- **Kvalita partnerů**
Spolupracujeme s kvalitními a spolehlivými partnery.
- **Inovace**
Sledujeme dění v oboru a zdokonalujeme naše řešení a služby.
- **Úspěšnost**
Naším cílem je být na špici v rozvoji a kvalitě poskytovaných služeb ve srovnání s nejlepšími poskytovateli v oboru.



LH Downwind
1500 AGL, 2NM



Členství



Ocenění

držitel prestižní ceny ATC Global Award
za projekt Národního integrovaného střediska
řízení letového provozu (IATCC Praha)

držitel certifikátu
systému řízení kvality
ISO 9001:2008





Czech Air Navigation Institute

Czech Air Navigation Institute (CANI) je moderní a plně vybavené středisko výcviku pro řídící letového provozu a specialisty služeb řízení letového provozu s více než třicetiletou tradicí. Dlouhodobé zaměření na potřeby zákazníka, mezinárodní tým vysoce kvalifikovaných instruktorů a přátelské prostředí vytváří z CANI spolehlivého partnera pro poskytovatele služeb řízení letového provozu v Evropě i na dalších kontinentech.

Certifikáty: DNV ISO9001-2008, CZ/ICAO English 04, ONS 02/2012.

CANI je členem Aviation Academy Group.

Naši nejvýznamnější zákazníci

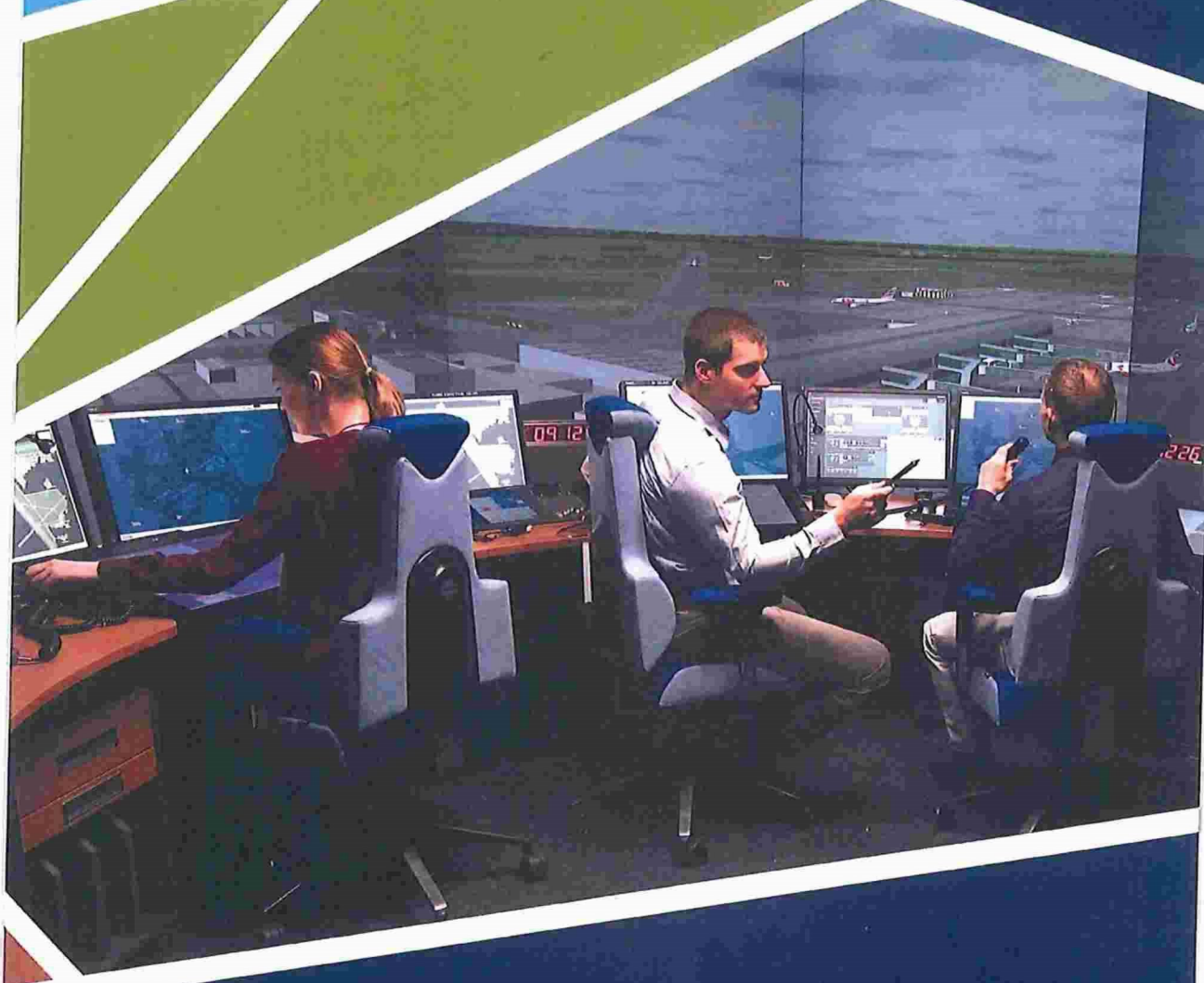


Kontaktní údaje

Řízení letového provozu České republiky, státní podnik, Navigační 787, 252 61 Jeneč, E-mail: ans@ans.cz,
Internet: <http://www.rlp.cz>, Vybrané ukazatele podniku: www.rlp.cz/rlp-prezentace/index.html
Telefon: + 420 2 2037 1111, Facebook: <https://www.facebook.com/webrlpcr>,
Twitter: <https://twitter.com/letovyprovovz>

Czech Air Navigation Institute

www.cani.cz



a portal
to the world
of aviation education



CANI