

zájem o sport. Reklama bude provedena umístěním obchodního jména ŘLP ČR, s.p. a jeho loga (vč. názvu Letecké školy/CANI) na stadiónech prostřednictvím reklamních ploch, dále umístěním na plakátech jednotlivých sportovních utkání organizovaných poskytovatelem a na reklamních předmětech poskytovatele. Bližší rozsah provádění reklamy je specifikovaný níže. Forma označení objednatele a jeho loga je zobrazena v příloze č. 1 této smlouvy, která tvoří její nedílnou součást.

2.2 Poskytovatel se tímto zavazuje provádět propagaci a reklamu objednatele na akcích pořádaných poskytovatelem:

a) Atlet roku Praha – hotel Ambassador, 10. listopad 2018

Prestižní společensko-sportovní událost je pravidelnou akcí, na které jsou oceněni nejlepší atleti reprezentující Českou republiku. Akce se koná dne 10. listopadu 2018 v hotelu Ambassador v Praze na Václavském náměstí a bude vysílána přímým přenosem od cca 21,45 od. do cca 22,50od. na ČT1.

Na výše uvedené akci poskytovatel bude provádět reklamu objednatele následujícím způsobem:

- umístění reklamního panelu zadavatele dle charakteru sálu – nejmenší velikost 1x0,5 m v blízkosti vyhlášení nejlepších atletů v záběru televizních kamer (nebo adekvátní prezentace na LED stěně)
- umístění označení názvu a loga zadavatele na pozvánkách, velikost reklamního označení 3,5x1,5 cm

b) Mistrovství ČR v přespolním běhu Kostelec - Alfrédov 24.11.2018

2.3 Poskytovatel se zavazuje provádět reklamu objednatele tímto způsobem:

1. Prezentace objednatele jako „**Oficiálního partnera**“ Českého atletického svazu (dále jen „ČAS“), na všech tiskovinách, vydaných poskytovatelem bude uvedeno označení objednatele společně s ostatními partnery ČAS pod označením „Oficiální partneři ČAS“ v abecedním pořádku
2. Využití titulu „Partner události“
3. Využití znaku ČAS i emblému události k vlastní reklamní kampani objednatele
4. Umístění reklamních panelů objednatele na stadionu, na pódiu a pod.
5. Označení názvu objednatele na plakátech a reklamních předmětech formou loga, příp. sloganu „Pokrýváme nebe“
6. Umístění označení názvu objednatele na vozidlech poskytovatele (20 x 10 cm)
7. Osobní prezentace i prezentace objednatele mluveným slovem při vlastní události
8. Umístění označení názvu objednatele při oficiálních tiskových konferencích poskytovatele, umístění 12ti log o velikosti 12 x 6 cm v kompozici na reklamní stěně, za řečnickým pultem spol. s ostatními partnery
9. Umístění označení názvu objednatele na startovních a výsledkových listinách
10. Umístění označení názvu objednatele na oficiálním dopisním papíru ČAS. Oficiální dopisní papír je užíván ke každodenní korespondenci po celé České republice a do zahraničí
11. Umístění reklamního označení společnosti na internetových stránkách poskytovatele

2.4 Mediální zajištění:

- a) inzerce v magazínu Atletika s uvedením loga objednatele,
- b) záznam a zpravodajství z akce vysílá ČT,
- c) umístění loga objednatele na webu atletika.cz v sekci partneři.

3. Odměna a platební podmínky

- 3.1 Odměna za poskytnutí služeb uvedených v článku 2 této smlouvy (dále jen „odměna“) je stanovena dohodou smluvních stran dle zákona č. 526/1990 Sb., o cenách, ve znění pozdějších předpisů a činí celkem

250 000 Kč bez DPH
(slovem dvě stě padesát tisíc korun českých)

- 3.2 Odměna zahrnuje veškeré náklady poskytovatele s poskytnutím služeb dle této smlouvy, jakož i náklady na reklamní prezentaci objednatele a pronájem reklamních ploch. Odměna je sjednána jako pevná a nepřekročitelná.
- 3.3 K odměně bude účtována příslušná sazba DPH v souladu se zákonem č. 235/2004 Sb., o dani z přidané hodnoty, ve znění pozdějších předpisů (dále jen „zákon o DPH“).
- 3.4 Odměna je splatná ve lhůtě třiceti (30) kalendářních dnů ode dne, kdy byl objednateli doručen daňový doklad - faktura poskytovatele obsahující (i) náležitosti daňového dokladu podle platného obecně závazného právního předpisu, a (ii) odkaz na číslo této smlouvy. Daňový doklad - faktura musí být zaslána na adresu objednatele uvedenou v záhlaví této smlouvy.
- 3.5 Právo poskytovatele vystavit daňový doklad - fakturu vzniká dnem následujícím po dni skončení akce dle odst. 2.2 této smlouvy. V případě, že daňový doklad – faktura nebude poskytovatelem vystavena do konce kalendářního roku, objednatel není povinen daňový doklad – fakturu uhradit. Poskytovatel dále bere na vědomí, že objednatel není povinen poskytovatele upomínat, aby daňový doklad – fakturu vystavil v dané zákonné lhůtě do 15 kalendářních dnů ode dne uskutečnění zdanitelného plnění.
- 3.6 Objednatel má právo daňový doklad – fakturu poskytovateli před uplynutím lhůty splatnosti vrátit, aniž by došlo k prodloužení s jeho úhradou, (i) obsahuje-li nesprávné údaje, (ii) chybí-li na daňovém dokladu – faktuře odkaz na číslo této smlouvy. Nová lhůta splatnosti v délce třiceti (30) kalendářních dnů počne plynout ode dne doručení opraveného daňového dokladu – faktury objednateli.
- 3.7 Smluvní strany se dohodly a souhlasí, že úhradou daňového dokladu – faktury objednatel se rozumí odeslání částky v příslušném daňovém dokladu – faktuře požadované ve prospěch bankovního účtu poskytovatele.

4. Doba trvání smlouvy

- 4.1 Tato smlouva se uzavírá na dobu určitou od účinnosti této smlouvy do 31.12. 2018.
- 4.2 Každá ze smluvních stran má právo tuto smlouvu vypovědět. Výpovědní lhůta činí čtrnáct (14) kalendářních dní a počíná plynout následujícího kalendářního dne po dni doručení výpovědi druhé smluvní straně. K datu ukončení této smlouvy bude provedeno vzájemné vyúčtování již zrealizovaného plnění této smlouvy.
- 4.3 Každá ze smluvních stran má právo od této smlouvy bez zbytečného odkladu odstoupit, pokud druhá smluvní strana poruší ustanovení této smlouvy podstatným způsobem. Podstatné je takové porušení povinnosti, o němž smluvní strana porušující smlouvu již při uzavření smlouvy věděla nebo musela vědět, že by druhá strana smlouvu neuzavřela, pokud by toto porušení předvídala. Podstatným porušením smlouvy bude dále takové jednání poskytovatele, kdy nedojde k odstranění písemně vytknutých vad plnění ve lhůtě k tomu objednatelům určené nebo se nepodstatné porušení smlouvy ze strany poskytovatele přes písemné upozornění objednatele bude opakovat.

- 5.12 Poskytovatel je povinen po ukončení této smlouvy zajistit uklizení reklamních panelů a dalších reklamních materiálů objednatele. Poskytnuté materiály nesmí být dále šířeny nebo použity bez předchozího písemného souhlasu objednatele.
- 5.13 Poskytovatel je povinen zaslat objednateli fotodokumentaci akce konané podle této smlouvy s uvedením data konání akce (tj. u každé fotografie bude uveden název akce a datum konání akce) a tiskoviny (zejména plakát, aj.) prokazující reklamní plnění a to vše do 10 dní po skončení poslední akce na adresu sídla objednatele k rukám [REDACTED] [REDACTED] [REDACTED] [REDACTED] [REDACTED] [REDACTED] [REDACTED] [REDACTED]
- 5.14 Uveřejňování
Poskytovatel bere na vědomí, že objednatel je povinen uveřejnit tuto smlouvu ve smyslu zákona č. 340/2015 Sb., o zvláštních podmínkách účinnosti některých smluv, uveřejňování těchto smluv a o registru smluv (zákon o registru smluv), ve znění pozdějších předpisů. Poskytovatel bere dále na vědomí, že objednatel je povinen poskytnout informace podle zákona č. 106/1999 Sb., o svobodném přístupu k informacím, ve znění pozdějších předpisů. Při uveřejnění této smlouvy v registru smluv budou v jejím textu znečitelněny zejména tyto údaje: bankovní spojení poskytovatele, jméno osoby podepisujícího za objednatele, jména a spojení osob v odst. 5.8 a 5.9 a 5.13 této smlouvy a podpisy na smlouvě.

5.1 Ochrana osobních údajů

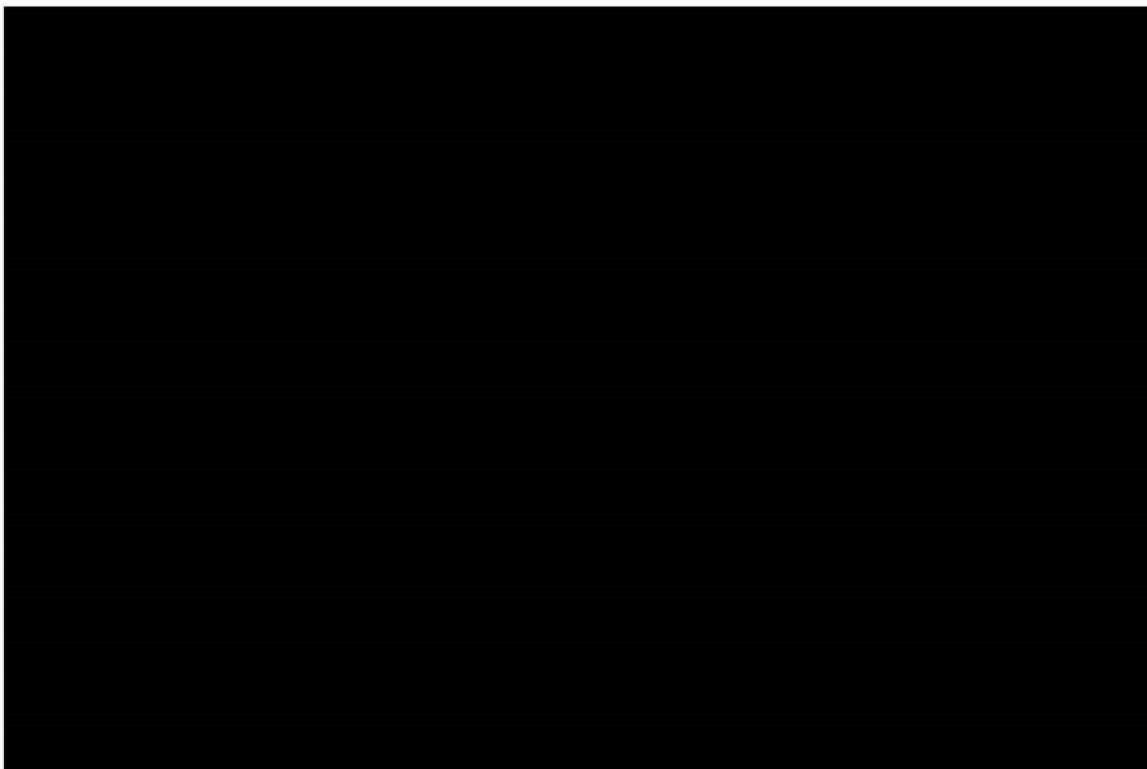
Objednatel i poskytovatel respektují pravidla o ochraně osobních údajů dle nařízení Evropského parlamentu a Rady (EU) 2016/679 ze dne 27. dubna 2016, o ochraně fyzických osob v souvislosti se zpracováním osobních údajů a o volném pohybu těchto údajů a o zrušení směrnice 95/46/ES (obecné nařízení o ochraně osobních údajů), tj. nařízení GDPR, a dalších obecně závazných právních předpisů upravujících ochranu osobních údajů. Bližší informace o ochraně osobních údajů na straně objednatele jsou k dispozici na webových stránkách <http://www.rlp.cz/spolecnost/osobniudaje/Stranky/default.aspx>.

6. Závěrečná ustanovení

- 6.1 Tuto smlouvu lze měnit nebo doplňovat pouze písemně výslovným oboustranně potvrzeným smluvním ujednáním, a to ve formě dodatku k této smlouvě, podepsaným oprávněnými zástupci obou smluvních stran.
- 6.2 Tato smlouva vstupuje v platnost dnem podpisu obou smluvních stran a účinnosti nabývá dnem jejího zveřejnění v registru smluv.
- 6.3 Obě smluvní strany prohlašují, že jednotlivé články této smlouvy jsou dostatečné z hlediska náležitosti pro vznik smluvního vztahu, a že bylo využito smluvní volnosti stran a tato smlouva se uzavírá určitě, vážně a srozumitelně.
- 6.4 Právní vztahy vyplývající z této smlouvy, které jí nejsou zvlášť upraveny, se řídí ustanoveními občanského zákoníku.
- 6.5 Tato smlouva je vyhotovena ve čtyřech (4) stejnopisech, z nichž každý má platnost originálu. Každá smluvní strana obdrží po dvou (2) stejnopisech.
- 6.6 Přílohy této smlouvy tvoří její nedílnou součást a jsou jimi:

- Příloha č. 1: označení objednatele a logo objednatele pro účely propagace a reklamy objednatele
Příloha č. 2: náborový materiál
Příloha č. 3: reklamní materiál

V Jenči, dne 20. 11. 2019



Příloha č. 1: Logo ŘLP ČR, s. p. a jeho použití

Značka

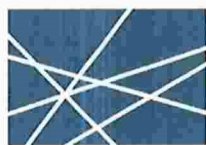
Tato tvarová varianta je výchozí pro všechny aplikace značky. Podoba značky se skládá z obdélníkového symbolu s motivem letových drah a z názvu organizace vysázeného písmem Circular Pro, které je základním písmem společnosti. Dané poměry velikosti a kompozice prvků značky jsou závazné a není dovoleno je měnit. Značka využívá paletu základních barev a má následující barevná provedení, která umožňují aplikaci na jakoukoli podkladovou plochu. Není dovoleno vytvářet jiná barevná provedení.



**Řízení letového provozu
České republiky**

Jednobarevné pozitivní provedení

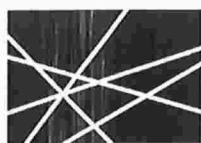
V případech, kdy technologie umožňuje pouze jednu pestrou barvu, se používá jednobarevné pozitivní provedení v základních barvách společnosti. Jednobarevné pozitivní provedení se aplikuje tam, kde je na daném pozadí dostatečně čitelné.



**Řízení letového provozu
České republiky**

Černobílé pozitivní provedení

V případech, kdy technologie neumožňuje použít barevné ani jednobarevné pozitivní provedení, používá se černobílé pozitivní provedení.



**Řízení letového provozu
České republiky**

Vše o značce: <http://rlp.brandcloud.pro/?region=0>

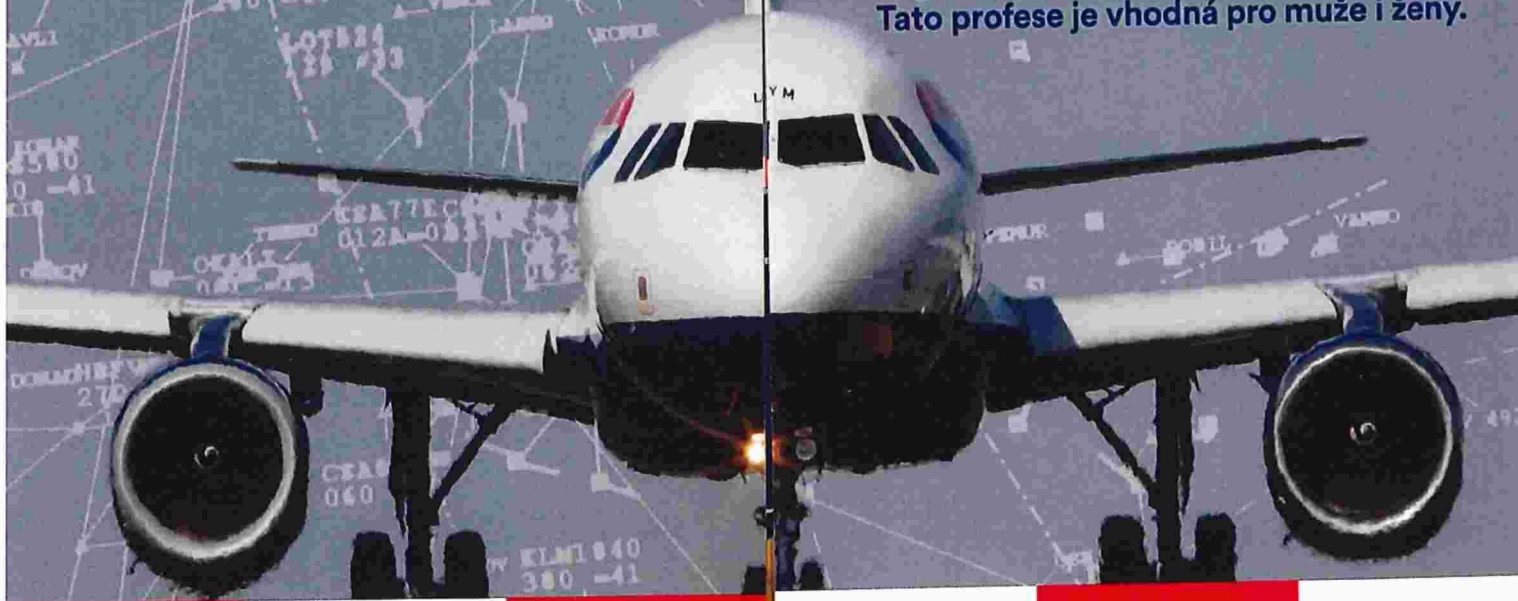


**Řízení letového provozu
České republiky**

Chceš se stát řídícím letového provozu?

**Hledáme zájemce o letectví a práci
v perspektivní firmě, kteří se chtějí stále
učit novým poznatkům, jsou odolní
vůči permanentní psychické zátěži,
jsou schopni pracovat v týmu a ovládají
anglický jazyk.**

Tato profese je vhodná pro muže i ženy.



Co nabízíme?

- zajímavou práci u stabilní společnosti v moderním pracovním prostředí
- bezplatné získání kvalifikace řídicího letového provozu po absolvování výcviku
- pracovní poměr i po dobu výcviku
- soustavné vzdělávání a zvyšování odborné úrovně
- mzdové podmínky odpovídající náročnosti práce
- systém péče o zaměstnance a řadu zaměstnaneckých výhod

Veškeré informace o pozici řídicího letového provozu získáte na internetové adrese www.rlp.cz.

Kdo je řídicí letového provozu?

Řídicí letového provozu zajišťuje bezpečnost a plynulost civilní letecké dopravy ve vzdušném prostoru ČR tím, že udržuje bezpečné vzdálenosti (rozstupy) mezi jednotlivými letadly a naviguje je po letových tratiích v příslušných letových hladinách. Zároveň také zodpovídá za bezpečnost přiblížení, odletů i vzletových či přistávacích manévřů a pohybů letadel po letištních plochách na letištích Praha-Ruzyně, Brno-Tuřany, Ostrava-Mošnov a Karlovy Vary.



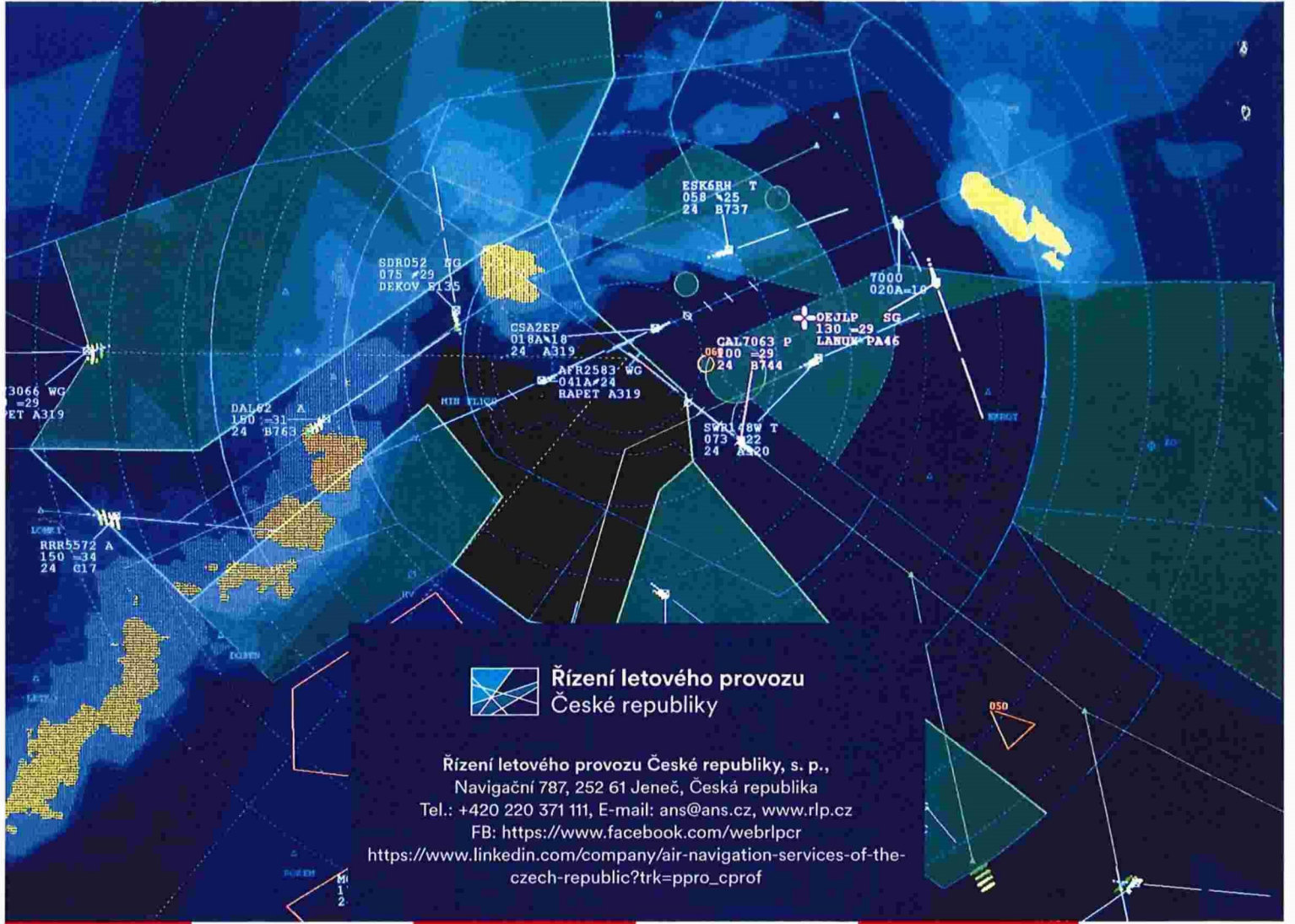
Jak probíhá výcvik?

Výcvik na tuto pozici trvá přibližně 22 měsíců a probíhá po stanovenou týdenní pracovní dobu v podnikové letecké škole a na stanovištích dle rozvrhu směn. Výcvik se skládá ze vstupního a místního výcviku. Celý výcvik je zakončen státní zkouškou, na základě které je řídicímu letového provozu vydán průkaz způsobilosti řídicího letového provozu.

Co požadujeme?

- ukončené alespoň střední vzdělání s maturitní zkouškou nebo jinou obdobnou zkouškou prokazující stejný stupeň dosaženého vzdělání
- výbornou znalost českého jazyka (maturitní zkouška z ČJ / uchazeči bez maturitní zkoušky z ČJ musí prokázat znalost ČJ na úrovni B2 dle CEFR)
- výbornou znalost anglického jazyka (na úrovni B2 dle CEFR)
- zdravotní a psychickou způsobilost
- trestní bezúhonnost





**Řízení letového provozu
České republiky**

Řízení letového provozu České republiky, s. p.,
 Navigační 787, 252 61 Jeneč, Česká republika
 Tel.: +420 220 371 111, E-mail: ans@ans.cz, www.rlp.cz
 FB: <https://www.facebook.com/webrlpcr>
https://www.linkedin.com/company/air-navigation-services-of-the-czech-republic?trk=ppro_cprof

050

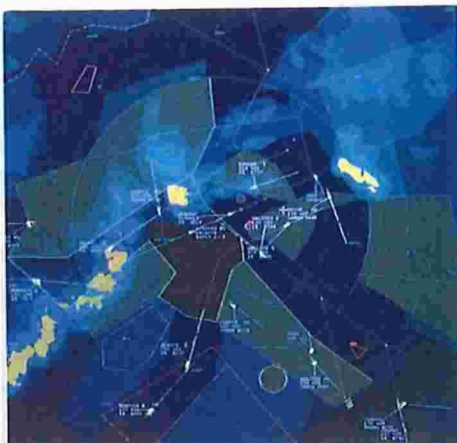


**Řízení letového provozu
České republiky**

P o k r ý v á m e n e b e . . .

Profil společnosti





Řízení letového provozu České republiky, státní podnik

Služba řízení letového provozu patří spolu s leteckými dopravci a provozovateli letišť mezi základní a nezastupitelné prvky systému letecké dopravy na celém světě. Maximální snaha o dosažení nejvyšší míry bezpečnosti, minimalizaci zpoždění letů ve vlastním vzdušném prostoru a efektivnost poskytovaných služeb je proto základním kritériem úspěšnosti i pro řízení letového provozu.

Poslání podniku

Téměř 700 000 letů s více než 100 miliony pasažéry na palubách využije každý rok vzdušný prostor České republiky. Posláním ŘLP ČR, s. p., je proto podílet se na zajišťování bezpečných, nákladově efektivních a dlouhodobě udržitelných letových navigačních služeb. To vše v prostředí vytvářejících se funkčních bloků vzdušného prostoru, které naplní očekávání všech leteckých dopravců z pohledu dnešní a budoucí poptávky v dynamicky se rozvíjícím prostředí letecké dopravy jak na národní úrovni, tak v kontextu vývoje v Evropě.

Vize

ŘLP ČR, s. p., jako spolehlivá a předvídatelná součást civilního letectví v ČR aktivně podporující jeho další dynamický rozvoj, zároveň však také sebevědomý prvek evropských integračních a liberalizačních procesů v prostředí služeb řízení letového provozu, v jehož rámci bude dále zvyšována jeho celková hodnota a konkurenceschopnost.





Poskytované služby

- poskytování letových provozních služeb ve vzdušném prostoru České republiky a na letištích Praha-Ruzyně, Brno-Tuřany, Ostrava-Mošnov a Karlovy Vary,
- řízení toku letového provozu,
- organizace a řízení využívání vzdušného prostoru,
- poskytování pátrací a záchranné služby,
- poskytování letecké informační služby,
- zajištění provozu a údržby infrastruktury pro poskytování služeb,
- organizace a zajištění odborného výcviku a vzdělávání pro zaměstnance i externí klienty v Letecké škole ŘLP ČR, s. p.
- letecké práce a další letecké činnosti

Hodnoty

- **Profesionalita**
Jsme tým zkušených profesionálů se zavedeným systémem trvalého vzdělávání.
- **Maximální hodnota pro zákazníky**
Poskytujeme zákazníkům komplexní služby s optimálním poměrem kvality a ceny.
- **Spokojenost zákazníků**
Nasloucháme našim zákazníkům.
- **Zaměření na klíčové schopnosti**
Soustředíme se na to, co umíme nejlépe.
- **Kvalita partnerů**
Spolupracujeme s kvalitními a spolehlivými partnery.
- **Inovace**
Sledujeme dění v oboru a zdokonalujeme naše řešení a služby.
- **Úspěšnost**
Naším cílem je být na špici v rozvoji a kvalitě poskytovaných služeb ve srovnání s nejlepšími poskytovateli v oboru.



LH Downwind
1500 AGL, 2NM



Členství



Ocenění

držitel prestižní ceny ATC Global Award
za projekt Národního integrovaného střediska
řízení letového provozu (IATCC Praha)

držitel certifikátu
systému řízení kvality
ISO 9001:2008





Czech Air Navigation Institute

Czech Air Navigation Institute (CANI) je moderní a plně vybavené středisko výcviku pro řídící letového provozu a specialisty služeb řízení letového provozu s více než třicetiletou tradicí. Dlouhodobé zaměření na potřeby zákazníka, mezinárodní tým vysoce kvalifikovaných instruktorů a přátelské prostředí vytváří z CANI spolehlivého partnera pro poskytovatele služeb řízení letového provozu v Evropě i na dalších kontinentech.

Certifikáty: DNV ISO9001-2008, CZ/ICAO English 04, ONS 02/2012.

CANI je členem Aviation Academy Group.

Naši nejvýznamnější zákazníci

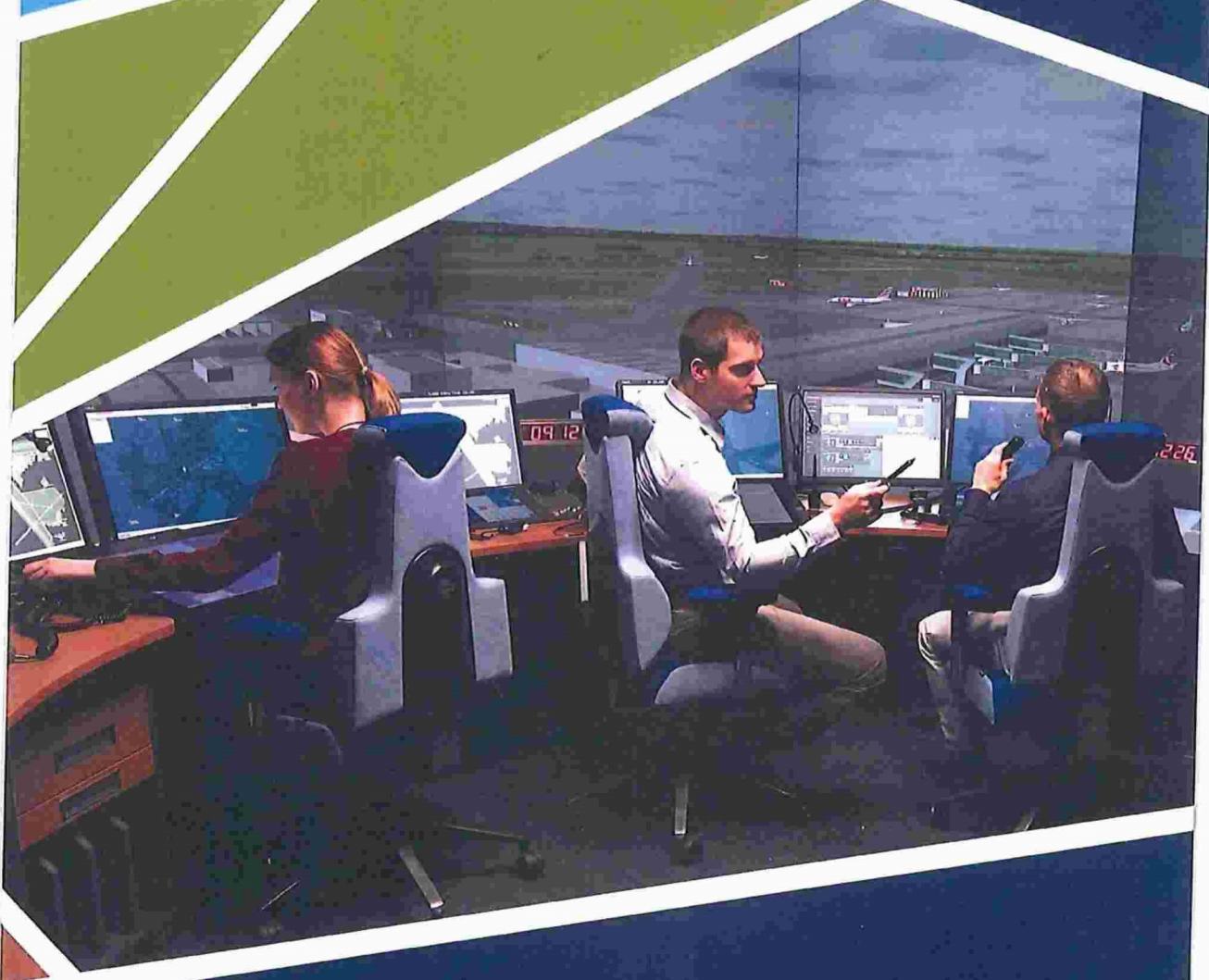


Kontaktní údaje

Řízení letového provozu České republiky, státní podnik, Navigační 787, 252 61 Jeneč, E-mail: ans@ans.cz,
Internet: <http://www.rlp.cz>, Vybrané ukazatele podniku: www.rlp.cz/rlp-prezentace/index.html
Telefon: +420 2 2037 1111, Facebook: <https://www.facebook.com/webrlpccr>,
Twitter: <https://twitter.com/letovyprovoz>

Czech Air Navigation Institute

www.cani.cz



a portal
to the world
of aviation education



CANI