

SMLOUVA O UŽÍVÁNÍ NEMOVITÝCH VĚCÍ

uzavřená dle zák. č. 89/2012 Sb., občanského zákoníku

mezi:

Královéhradecký kraj

se sídlem: Pivovarské nám. 1245, 500 03 Hradec Králové Hradec Králové

IČO: 70889546

DIČ: CZ70889646

bankovní spojení: Komerční banka a.s., pobočka Hradec Králové č. ú. 27-2031110287/0100 - výdajový, 27-2031100257/0100 - příjmový

zastoupený: Mgr. Martinem Červíčkem, hejtmanem
(dále jen „pronajímatel“ nebo „vlastník nemovitostí“)

a

Oblastní nemocnice Náchod a.s.

se sídlem: Purkyňova 446, 547 01 Náchod

IČO: 26000202

DIČ: CZ699004900

společnost zapsaná v obchodním rejstříku vedeném Krajským soudem v Hradci Králové pod sp. zn. B 2333

bankovní spojení: Komerční banka a.s., č. účtu: 78-8883900227/0100

zastoupená: RNDr. Bc. Janem Machem, předsedou správní rady
(dále jen „ON NA“)

a

CETIN a.s.

se sídlem: Českomoravská 2510/19, Libeň, 190 00 Praha 9

IČO: 04084063

DIČ: CZ04084063

společnost zapsaná v obchodním rejstříku vedeném Městským soudem v Praze pod sp. zn. B 20623

bankovní spojení: PPF banka a.s., č. účtu: 2019160003/6000

zastoupená: Evou Hájkovou, na základě pověření

identifikační kód: **NAPUN**; finanční kód: **46950**

(dále jen „Uživatel“)

PROHLÁŠENÍ VLASTNÍKA NEMOVITOSTI - PRONAJÍMATELE

Pronajímatel jakožto vlastník NEMOVITOSTÍ - pozemku parc.č. st. 4408, jehož součástí je budova bez čísla popisného nebo evidenčního (stavba občanského vybavení – dále jen „Budova K“) a pozemku parc.č. st. 4409, jehož součástí je budova bez čísla popisného nebo evidenčního (stavba občanského vybavení – dále jen „Budova J“), vše obec Náchod, katastrální území Náchod, zapsáno na LV č. 4932 vedeném Katastrálním úřadem pro Královéhradecký kraj, Katastrální pracoviště Náchod (dále jen „NEMOVITOST“), dává tímto souhlas ON NA, která je oprávněna užívat na základě podnájemní smlouvy uzavřené se společností Zdravotnický holding Královéhradeckého kraje a.s., IČO: 25997556 – nájemcem (dále jen „nájemce nemovitostí“), kterážto podnájemní smlouva je uzavřena na dobu neurčitou, NEMOVITOST, aby ON NA dala část této NEMOVITOSTI do užívání Uživateli (společnosti CETIN a.s.) s tím, aby je Uživatel užíval k účelu a za podmínek sjednaných v této smlouvě včetně toho, aby Uživatel provedl příslušné stavební úpravy NEMOVITOSTI a výslovně tak dává i souhlas, aby Uživatel provedl stavební úpravy NEMOVITOSTI v rozsahu specifikovaném v **Příloze č. 2 této smlouvy**.

Pronajímatel se zavazuje, že v případě ukončení nájemního vztahu s nájemcem nemovitostí popř. v případě jiné změny vztahu mezi ním a nájemcem nebo ON NA, resp. nájemcem a ON NA, která by měla za následek zánik užívacího vztahu mezi ON NA a Uživatelem, vyvine veškeré úsilí k tomu, aby Uživatel (společnost CETIN

a.s.) mohl nadále užívat NEMOVITOST za podmínek a v rozsahu, který byl dán touto smlouvou o užívání části nemovitostí (pozemků a budov) a zejména tak bez odkladu uzavře s Uživatel (společností CETIN a.s. nebo jejím právním nástupcem) smlouvu o nájmu části NEMOVITOSTI, nebo dá souhlas s podnájmem, při zachování stejných podmínek, které obsahuje tato smlouva s tím, že práva a povinnosti ON NA budou transformovány do práv a povinností pronajímatele a práva a povinnosti Uživatele budou transformovány do práv a povinností nájemce, případně podnájemce (společnost CETIN a.s.). Pronajímatel se zavazuje, že v případě převodu vlastnictví NEMOVITOSTI nebo její části, bude součástí převodu i výše specifikovaný závazek vlastníka nemovitostí.

ÚVODNÍ USTANOVENÍ

Vzhledem k tomu, že

- (A) ON NA je oprávněna na základě souhlasu vlastníka nemovitostí a s vědomím nájemce nemovitostí (Zdravotnický holding Královéhradeckého kraje a.s.), s NEMOVITOSTÍ ve smyslu dle této smlouvy nakládat a dále je dávat do užívání;
- (B) Uživatel je podnikatel, jehož předmět podnikání je mimo jiné zajišťování sítě elektronických komunikací a další výkon komunikačních činností dle zákona č. 127/2005 Sb., o elektronických komunikacích a o změně některých souvisejících zákonů, ve znění pozdějších předpisů (dále jen „ZEK“); a
- (C) Uživatel má zájem na NEMOVITOSTI umístit zařízení elektronických komunikací dále uvedené a ON NA má zájem za podmínek níže uvedených umožnit Uživateli užívání NEMOVITOSTI za tímto účelem;

dohodly se smluvní strany takto:

ČLÁNEK 1 - PROHLÁŠENÍ ON NA

- 1.1 ON NA prohlašuje, že je jediným a oprávněným podnájcem NEMOVITOSTI. ON NA rovněž prohlašuje, že je i jediným a oprávněným podnájcem následujícího zařízení, které je součástí NEMOVITOSTI: distribuovaného anténního systému (DAS), tj. interiérových kabelových vedení (koaxiálních kabelů, konektorů, děličů, atd.) a antén vnitřního pokrytí (tento distribuovaný anténní systém dále též jako “DAS”), přičemž přesná specifikace DAS je obsažena v **Příloze 1** této smlouvy.
- 1.2 ON NA prohlašuje, že:
 - a) je oprávněna níže specifikovaný PŘEDMĚT UŽÍVÁNÍ Uživateli na základě této smlouvy dát do užívání a tuto smlouvu v celém jejím rozsahu platně uzavřít;
 - b) níže specifikovaný PŘEDMĚT UŽÍVÁNÍ je v době podpisu této smlouvy způsobilý ke sjednanému účelu užívání, přičemž ON NA je povinna udržovat PŘEDMĚT UŽÍVÁNÍ ve stavu ke sjednanému účelu užívání způsobilém po celou dobu účinnosti této smlouvy a zajistit Uživateli nerušený výkon práv dle této smlouvy;
 - c) PŘEDMĚTU UŽÍVÁNÍ neuplatňuje žádná osoba práva, která by byla neslučitelná s právy Uživatele dle této smlouvy.

ČLÁNEK 2 - PŘEDMĚT UŽÍVÁNÍ

- 2.1 ON NA za podmínek v této smlouvě uvedených Uživateli za úplaty dává do užívání část NEMOVITOSTI, a to:
 - a) část vnitřních prostor v 1.NP Budovy K, a to část prostor rozvodny slaboproudu označené jako K.01.074, o výměře cca 1 m², pro umístění technologického kabinetu a jeho příslušenství; a
 - b) část stávajících kabelových tras (mikrotrubiček) umístěných v Budově K pro vedení optických telekomunikačních kabelů z místnosti K.01.074 do místnosti serverovny K0.04.052 ve 4.NP; a

- c) část stávajících kabelových tras (mikrotrubiček) umístěných v Budově K pro vedení optických telekomunikačních kabelů z místnosti serverovny K0.04.052 ve 4.NP do vnějšího objektu rozvaděče ve vlastnictví Uživatele umístěného vně ON NA; a
- d) část stávajícího rozvaděče (RACKu) č. RD K1.8 umístěného v Budově K v místnosti K.04.052 pro umístění optického zařízení; a
- e) DAS pro šíření signálu sítě elektronických komunikací Uživatele;

(v této smlouvě i jen jako „PŘEDMĚT UŽÍVÁNÍ“), aby Uživatel PŘEDMĚT UŽÍVÁNÍ v souladu s touto smlouvou užíval a Uživatel PŘEDMĚT UŽÍVÁNÍ za podmínek této smlouvy do užívání přijímá.

- 2.2 PŘEDMĚT UŽÍVÁNÍ je Uživatel oprávněn užívat v rozsahu stanoveném touto smlouvou ode dne účinnosti této smlouvy, avšak již ode dne uzavření této smlouvy je ON NA povinna umožnit Uživateli přístup do/na PŘEDMĚT UŽÍVÁNÍ za účelem zaměřování pro účely umístění zařízení elektronických komunikací, plánování stavebních úprav a podobně.
- 2.3 O převzetí PŘEDMĚTU UŽÍVÁNÍ Uživatелеm od ON NA strany sepiší předávací protokol, který se stane nedílnou součástí této smlouvy. ON NA je povinna Uživateli PŘEDMĚT UŽÍVÁNÍ předat a sepsat s ním předávací protokol v termínu stanoveném Uživatелеm, o němž je Uživatel povinen informovat ON NA alespoň 3 dny před takovým termínem.
- 2.4 Uživatel je oprávněn nevýhradně užívat i části či prostory NEMOVITOSTI, které jsou nezbytné k naplnění účelu této smlouvy (např. k přístupu do/k PŘEDMĚTU UŽÍVÁNÍ).

ČLÁNEK 3 - ÚČEL UŽÍVÁNÍ

- 3.1 PŘEDMĚT UŽÍVÁNÍ dle čl. 2 odst. 2.1 písm. a), b), c) a d) bude Uživatелеm užíván pro umístění, provoz, údržbu a úpravy dočasného zařízení pro přenos signálů sítě elektronických komunikací, zejména veřejné mobilní sítě elektronických komunikací a příslušenství takového zařízení, tj. např. generátorové zásuvky a přípojky nízkého napětí (v této smlouvě společně i jen jako „ZAŘÍZENÍ“). PŘEDMĚT UŽÍVÁNÍ dle čl. 2 odst. 2.1 písm. e) bude Uživatелеm užíván pro připojení ZAŘÍZENÍ a šíření signálů sítě elektronických komunikací Uživatелеm v NEMOVITOSTI dle telekomunikačních licencí získaných Uživatелеm. PŘEDMĚT UŽÍVÁNÍ bude Uživatелеm užíván za účelem umístění a provozování ZAŘÍZENÍ umožňujícího umístění a provozování technologie pro zajištění sítí a poskytování služeb elektronických komunikací podnikatelem poskytujícími veřejně dostupné služby elektronických komunikací ve smyslu ZEK, a to v rámci předmětu podnikání Uživatele uvedeného v bodě (B) úvodních ustanovení této smlouvy. ZAŘÍZENÍ se nestává součástí NEMOVITOSTI a zůstává ve vlastnictví Uživatele.
- 3.2 ON NA a pronajímatel se tímto zavazuje, že umožní Uživateli v termínech stanovených Uživatелеm provést úpravy potřebné pro provoz výše uvedeného ZAŘÍZENÍ, které bude spolu s jeho příslušenstvím umístěno na a v NEMOVITOSTI, a současně umožní provedení napojení ZAŘÍZENÍ na zdroje energie, připojení ZAŘÍZENÍ do DAS v přípojném bodě specifikovaném v **Příloze 1 této smlouvy** a provedení propojení technologických kabinetů a antén kabelovými trasami, k čemuž dává tímto svůj souhlas. Rozsah úprav prováděných v návaznosti na výše uvedenou instalaci ZAŘÍZENÍ, k nimž ON NA a pronajímatel vyslovuje svůj souhlas podpisem této smlouvy, je uveden v Příloze 2, která je nedílnou součástí této smlouvy. **Příloha 2** této smlouvy dále obsahuje i ilustrativní příklad umístění ZAŘÍZENÍ. Uživatel je oprávněn během doby nájmu provádět stavební úpravy NEMOVITOSTI či jiné úpravy nad rámec **Přílohy 2 této smlouvy** v rámci PŘEDMĚTU UŽÍVÁNÍ specifikovaného v **Příloze 1 této smlouvy**, při splnění všech příslušných technických a statických norem a pouze po předchozím písemném odsouhlasení ON NA a pronajímatелеm. ON NA a pronajímatel se zavazují výše uvedený souhlas bez závažných důvodů neodmítnout a nezdržet.
- 3.3 Uživatel tímto v návaznosti na výše uvedené prohlašuje, že umístění ZAŘÍZENÍ, jehož umístění na NEMOVITOSTI je mj. účelem užívání dle této smlouvy, je v souladu s platnými právními předpisy, včetně platných technických norem a hygienických předpisů.

ČLÁNEK 4 - ÚPLATA ZA UŽÍVÁNÍ

4.1 Úplata za užívání

Smluvní strany se dohodly, že úplata za užívání PŘEDMĚTU UŽÍVÁNÍ dle této smlouvy bude činit 5.000,- Kč (slovy pět tisíc korun českých) za 1 rok užívání, z čehož na úplatu za užívání PŘEDMĚTU UŽÍVÁNÍ dle čl. 2 odst. 2.1 písm. a), b), c), d) připadá část ve výši 2.500,- Kč a na úplatu za užívání PŘEDMĚTU UŽÍVÁNÍ dle čl. 2 odst. 2.1 písm. e) připadá část ve výši 2.500,- Kč. K takto dohodnuté úplatě za užívání bude účtována daň z přidané hodnoty podle platných právních předpisů.

4.2 Splatnost úplaty za užívání

Uživatel je povinen platit úplatu za užívání dle této smlouvy ode dne plné účinnosti této smlouvy, tedy ode dne podpisu protokolu o převzetí PŘEDMĚTU UŽÍVÁNÍ dle čl. 2 odst. 2.3 a čl. 8 odst. 8.2 této smlouvy.

Úplata za užívání dle odst. 4.1 tohoto článku je s připočtením daně z přidané hodnoty splatná jednou ročně, na základě daňového dokladu (faktury) vystaveného ON NA a doručeného Uživateli na níže uvedenou fakturační adresu Uživatele. ON NA se zavazuje vystavit daňový doklad v souladu s příslušnými ustanoveními zákona č. 235/2004 Sb. o dani z přidané hodnoty (dále jen „zákon o DPH“) a doručit jej Uživateli ve lhůtě nejpozději do 15 dnů ode dne uskutečnění zdanitelného plnění. Za datum zdanitelného plnění je považován 1. květen příslušného kalendářního roku, za nějž je úplata za užívání placena. Uživatel uhradí úplatu za užívání spolu s odpovídající daní z přidané hodnoty do 30 dní po obdržení daňového dokladu. Úplata za užívání se má za uhrazenou okamžikem připsání příslušné částky z účtu Uživatele na účet ON NA uvedený na faktuře. Faktura bude mít náležitosti daňového dokladu dle platných právních předpisů a bude obsahovat označení „Uživatele“, tj. identifikační kód: **NAPUN** a finanční kód: **46950**.

V případě, že faktura nebude obsahovat potřebné náležitosti, je Uživatel oprávněn vrátit ji ON NA k doplnění. V takovém případě se ruší lhůta splatnosti a nová lhůta splatnosti začne plynout doručením opravené faktury zpět Uživateli.

ON NA tímto výslovně prohlašuje, že nejsou a nemohou být splněny zákonné předpoklady dle ustanovení § 109 zákona o DPH pro to, aby se Uživatel stal ručitelem za nezaplacenou daň. ON NA je povinna plnit řádně a včas veškeré daňové povinnosti vzniklé souvislosti s touto smlouvou. ON NA je povinna oznámit Uživateli bez zbytečného odkladu skutečnost, že není schopna plnit své závazky ohledně odvodu daně z přidané hodnoty a rovněž i ohrožení schopnosti řádně plnit závazky ohledně odvodu daně z přidané hodnoty.

V případě, že účinnost této smlouvy nenastane k 1. dni kalendářního roku, je za datum zdanitelného plnění pro první kalendářní rok účinnosti této smlouvy považován 1. kalendářní den účinnosti této smlouvy. ON NA se zavazuje vystavit a doručit Uživateli daňový doklad na první úplatu za užívání (tedy za užívání ode dne účinnosti této smlouvy do konce prvního kalendářního roku účinnosti této smlouvy) ve lhůtě 15 dnů od dne zdanitelného plnění. Uživatel uhradí první úplatu za užívání spolu s odpovídající daní z přidané hodnoty do 30 dní po obdržení daňového dokladu. Za datum zdanitelného plnění je považován den nabytí účinnosti této smlouvy. Úplata za užívání se má za uhrazenou okamžikem připsání příslušné částky z účtu Uživatele na účet ON NA uvedený na faktuře.

Fakturační adresa Uživatele (adresa pro zasílání daňových dokladů – faktur) je:

CETIN a.s.
Českomoravská 2510/19,
190 00 Praha 9 - Libeň

4.3 Vrácení přeplatku na úplatě za užívání

V případě ukončení této smlouvy je ON NA povinna vrátit Uživateli úplatu za užívání, resp. její poměrnou (předplacenou) část do 30 kalendářních dnů od data ukončení této smlouvy.

4.4 Inflační doložka

ON NA je oprávněna jednou ročně, nejdříve však v kalendářním roce následujícím po uplynutí prvních 24 měsíců účinnosti této smlouvy, vždy k 1. lednu příslušného roku upravit výši úplaty za užívání dle přírůstku průměrného ročního indexu spotřebitelských cen (ISC) vyhlášeného Českým statistickým úřadem za předchozí kalendářní rok. ON NA upraví výši úplaty za užívání v daňovém dokladu – faktuře, kterým bude Uživateli účtovat úplatu za užívání za příslušný kalendářní rok v souladu s odst. 4.2 tohoto článku. Neučiní-li tak, pozbývá nárok na navýšení úplaty za užívání o inflaci za daný kalendářní rok.

4.5 Prodlení s placením úplaty za užívání

V případě prodlení Uživatele s placením úplaty za užívání dle této smlouvy, zaplatí Uživatel ON NA úrok z prodlení v zákonné výši. Prodlení s placením úplaty za užívání je ON NA povinna písemně oznámit Uživateli do 10 kalendářních dnů ode dne splatnosti platby úplaty za užívání. Smluvní strany sjednávají, že Uživatel se nedostane do prodlení s úhradou úplaty za užívání v případě, že neobdrží řádný daňový doklad vystavený ON NA.

ČLÁNEK 5 - ÚHRADA NÁKLADŮ NA ELEKTRICKOU ENERGIÍ A ZA SLUŽBY

Úplata za užívání dle článku 4 této smlouvy nezahrnuje úhradu nákladů na elektrickou energii spotřebovanou pro provoz ZAŘÍZENÍ.

ON NA se zavazuje po celou dobu účinnosti této smlouvy umožnit Uživateli odběr elektrické energie přes podružný rozvaděč pro provoz ZAŘÍZENÍ Uživatele. Tyto náklady za Uživatelem spotřebovanou elektrickou energii ve výši dle stavu poměrového měřidla budou přeúčtovány ON NA Uživateli jednou ročně vždy po obdržení vyúčtování od dodavatele energie ON NA, a to v cenách účtovaných ON NA dodavatelem elektrické energie. Uživatel uhradí fakturu, kterou ON NA přeúčtuje Uživateli náklady na Uživatelem spotřebovanou elektrickou energii a zašle fakturu na fakturační adresu Uživatele dle odst. 4.2 této smlouvy, do 30 dní po obdržení faktury. Nedílnou součástí faktury vystavené ON NA bude vždy fotokopie faktury od dodavatele el. energie. Výsledná cena je bez zisku.

V případě, že faktura nebude obsahovat potřebné náležitosti, je Nájemce oprávněn vrátit ji Pronajímateli k doplnění. V takovém případě se ruší lhůta splatnosti a nová lhůta splatnosti začne plynout doručením opravené faktury zpět Nájemci

Žádné jiné služby nejsou ON NA v souvislosti s užíváním PŘEDMĚTU UŽÍVÁNÍ poskytovány.

ČLÁNEK 6 - PRÁVA A POVINNOSTI UŽIVATELE

- 6.1. Uživatel je oprávněn užívat PŘEDMĚT UŽÍVÁNÍ řádně a v souladu s touto smlouvou a dbát o jeho dobrý stav a zabránit jeho poškození. Pokud přesto dojde zaviněním Uživatele ke škodám na majetku vlastníka nemovitosti nebo ON NA, je Uživatel povinen tyto škody nahradit, a to především uvedením do původního stavu, nedohodnou-li se smluvní strany jinak. Uživatel nese odpovědnost za škody na NEMOVITOSTI jím prokazatelně způsobené.
- 6.2. Uživatel je touto smlouvou oprávněn a vlastník nemovitosti, nájemce nemovitosti i ON NA souhlasí s tím, aby uživatel upravoval PŘEDMĚT UŽÍVÁNÍ na vlastní náklad a prováděl v rozsahu dle **Přílohy 2** této smlouvy takové stavební úpravy PŘEDMĚTU UŽÍVÁNÍ a rozvodů stávajících inženýrských sítí či vybuďoval síť nové tak, aby PŘEDMĚT UŽÍVÁNÍ mohl být řádně užíván k účelu stanovenému ve smlouvě a Uživatel měl trvale zajištěn přístup k ZAŘÍZENÍ. V případě, že takové úpravy budou ve smyslu zákona č. 586/1992 Sb., o daních z příjmů, ve znění pozdějších zákonů, považovány za technického zhodnocení PŘEDMĚTU UŽÍVÁNÍ, vlastník nemovitosti prohlašuje, že PŘEDMĚT UŽÍVÁNÍ má zařazen v 5. odpisové skupině a že vlastník nemovitosti, nájemce nemovitosti i ON NA nezařadí úpravy PŘEDMĚTU UŽÍVÁNÍ podle tohoto článku a nebudou je odpisovat, což bude činit uživatel s čímž, vlastník nemovitosti, nájemce nemovitosti i ON NA souhlasí.

- 6.3. Budoucí stavební úpravy PŘEDMĚTU NÁJMU znamenající jeho rozšíření musí být předloženy ON NA a vlastníkoví nemovitosti ke schválení. ON NA a vlastník nemovitosti se zavazují písemně se vyjádřit k takovému návrhu ve lhůtě sedmi (7) kalendářních dnů ode dne jeho předložení.
- 6.4. Všechna potřebná správní rozhodnutí a opatření orgánů státní správy a samosprávy si Uživatel zajistí samostatně na vlastní náklady.
- 6.5. V PŘEDMĚTU UŽÍVÁNÍ zajišťuje Uživatel péči v oblasti BOZP (bezpečnost a ochrana zdraví při práci) a požární ochrany ve smyslu platných předpisů a je odpovědný za škody, které vzniknou jeho provozní činností. ZAŘÍZENÍ je majetkem Uživatele a Uživatel na vlastní náklady zajišťuje jeho revize, údržbu, opravy a pojištění.
- 6.6. Uživatel nebo jím pověřený subjekt má právo ničím neomezeného a přímého přístupu do PŘEDMĚTU UŽÍVÁNÍ dle čl. 2 odst. 2.1 písm. a), b), c), d), e) a f) bez časového omezení, tj. 24 hod. denně, 7 dnů v týdnu, a to i přes ostatní části NEMOVITOSTI.
- 6.7. Uživatel má právo vést po dobu trvání této smlouvy přípojku nízkého napětí k PŘEDMĚTU UŽÍVÁNÍ přes NEMOVITOST.
- 6.8. Uživatel je oprávněn umožnit na PŘEDMĚTU UŽÍVÁNÍ umístění zařízení jiného provozovatele sítě elektronických komunikací jen po předchozím souhlasu pronajímatele a ON NA. ON NA a vlastník nemovitosti souhlasí, aby Uživatel umožnil při zachování stávajících podmínek nájmu spoluužívání PŘEDMĚTU UŽÍVÁNÍ společností T-Mobile Czech Republic a.s., IČO: 14436663 a O2 Czech Republic a.s., IČO: 60193336.
- 6.9. Uživatel se zavazuje nejpozději bez zbytečného odkladu od dokončení stavebních úprav dle článku 3. odst. 3.2 této smlouvy a nadále až do skončení platnosti této smlouvy, zajišťovat v souladu s účelem této smlouvy a za jejich podmínek pokrytí Budovy K a Budovy J signálem pro provoz mobilních telefonů v rámci Uživatelem provozované sítě.

ČLÁNEK 7 - PRÁVA A POVINNOSTI ON NA

- 7.1 ON NA předává Uživateli ke dni účinnosti této smlouvy PŘEDMĚT UŽÍVÁNÍ ve stavu způsobilém ke smluvenému účelu užívání a zavazuje se udržovat PŘEDMĚT UŽÍVÁNÍ ve stavu způsobilém ke smluvenému užívání a umožnit po celou dobu účinnosti této smlouvy Uživateli PŘEDMĚT UŽÍVÁNÍ nerušeně užívat.
- 7.2 ON NA se současně zavazuje, že zajistí, aby DAS byl po celou dobu účinnosti této smlouvy funkční a umožňoval uživatelům běžný standard jeho užívání k účelu uvedenému v článku 3 této smlouvy. O případných závadách a poruchách DAS bude každý z účastníků neprodleně po jejich zjištění informovat další účastníky e-mailem na adresy kontaktních osob uvedené v této smlouvě. Každou zjištěnou nebo nahlášenou závadu znemožňující nebo výrazně omezující užívání DAS Uživatelem, opraví ON NA v nejbližším možném termínu, nejdéle do 3 kalendářních dnů. Za závadu je považováno měřitelné zhoršení parametrů nebo kvality poskytované služby. V případě, kdy nebude zřejmé, zda závada je způsobena ZAŘÍZENÍM Uživatele nebo DAS, se doba pro odstranění závady prodlužuje o čas nutný k podrobné lokalizaci závady. Na této lokalizaci se budou podílet všechny smluvní strany.
- 7.3 ON NA se zavazuje, že umožní Uživateli umístění ZAŘÍZENÍ veřejné sítě elektronických komunikací v/na PŘEDMĚTU UŽÍVÁNÍ, jeho provoz, údržbu, úpravy nebo modernizaci a sdílení PŘEDMĚTU NÁJMU dle odst. 6.8 této smlouvy bez navýšení úplaty za užívání.
- 7.4 ON NA a pronajímatel zároveň podpisem této smlouvy dávají souhlas s úpravami na a v NEMOVITOSTI v rozsahu uvedeném v **Příloze 2 této smlouvy**.

- 7.5 ON NA se zavazuje, že na a v NEMOVITOSTI neumístí ani neumožní žádnému třetímu subjektu instalaci či provoz takového zařízení ani neumožní takový způsob užívání DAS dalším subjektem, které by mohlo nepříznivě ovlivnit provoz ZAŘÍZENÍ Uživatele, a to bez předchozího písemného souhlasu Uživatele.
- 7.6 Každou stavební úpravu NEMOVITOSTI nebo stavební práce v /na NEMOVITOSTI, v jejichž důsledku dojde nebo by mohlo dojít k jakémukoli, byť i nepodstatnému, omezení účelu nájmu podle této smlouvy, je ON NA a/nebo vlastník nemovitosti povinen ve lhůtě nejméně tři (3) měsíce předem předložit Uživateli ke schválení. Uživatel se k návrhu stavební úpravy NEMOVITOSTI nebo k pracím v/na NEMOVITOSTI písemně vyjádří do jednoho (1) měsíce ode dne předložení návrhu. Uživatel souhlas nezdrží ani bezdůvodně neodepře.
- 7.7 V případě, že úpravy NEMOVITOSTI dle písm. odst. 7.7 této smlouvy vyvolají nutnost dočasného nebo trvalého přeložení Zařízení či jeho části, zavazuje se ON NA zajistit Uživateli náhradní prostor v/na NEMOVITOSTI, do kterého bude Zařízení či jeho část přeloženo. Smluvní strany souhlasí a potvrzují si, že případ dle věty předchozí je ON NA vyvolaným přeložením Zařízení dle ustanovení § 104 odst. 17 ZEK.
- 7.8 ON NA se zavazuje, že umožní Uživateli provést napojení výše uvedeného telekomunikačního ZAŘÍZENÍ na zdroje energie a přístup k tomuto zdroji. Pokud bude nutné tyto vybudovat, poskytne Uživateli veškerou vyžádanou součinnost pro získání příslušných povolení.
- 7.9 ON NA se zavazuje, že po dobu trvání užívacího vztahu založeného touto smlouvou umožní Uživateli nebo jím pověřenému subjektu průchod, průjezd a vedení přípojky nízkého napětí k PŘEDMĚTU UŽÍVÁNÍ přes NEMOVITOST, případně další nemovitosti, které má v podnájmu, nájmu nebo ve vlastnictví bez omezení, tj. 24 hod. denně, 7 dnů v týdnu. Toto plnění poskytuje ON NA Uživateli bez nároku na další finanční protiplnění Uživatele, když umožnění přístupu a napojení představuje součinnost ON NA nezbytnou k užívání PŘEDMĚTU UŽÍVÁNÍ Uživatelem.
- 7.10 Přístup do PŘEDMĚTU UŽÍVÁNÍ je možný vždy po dohodě s ON NA prostřednictvím kontaktu uvedeného v článku 11 této smlouvy, a to min. 48hodin dopředu, v případě havárie operativně dle dohody.
- 7.11 ON NA odpovídá za to, že po celou dobu užívacího vztahu budou přístupové cesty k NEMOVITOSTI i PŘEDMĚTU UŽÍVÁNÍ způsobilé k zajištění bezpečného, nerušeného a neomezeného přístupu k PŘEDMĚTU UŽÍVÁNÍ.
- 7.12 ON NA je oprávněna provádět kontrolu PŘEDMĚTU UŽÍVÁNÍ za účasti odpovědného zástupce Uživatele, což jí Uživatel na požádání umožní. ON NA uvědomí Uživatele o zamýšlené kontrole alespoň 5 pracovních dnů před jejím konáním písemnou formou.
- 7.13 ON NA je povinna upozornit Uživatele na všechna zjištěná nebezpečí a závady, která mohou vést ke vzniku škod Uživateli.
- 7.14 ON NA se zavazuje pojistit na celou dobu účinnosti této smlouvy NEMOVITOST proti požáru, živelným pohromám a jiným nahodilým událostem a proti škodám způsobeným třetími osobami. ON NA není však povinna uzavřít pojištění na ZAŘÍZENÍ Uživatele.
- 7.15 ON NA se zavazuje umožnit Uživateli označení prostor PŘEDMĚTU UŽÍVÁNÍ či NEMOVITOSTI informační tabulí o umístění ZAŘÍZENÍ a užívacím právu Uživatele tak, aby takové označení bylo bez dalšího dostupné. V případě poškození nebo odcizení či jiného odstranění informační tabule se ON NA zavazuje Uživatele o této skutečnosti bez zbytečného odkladu informovat.

ČLÁNEK 8 - DOBA UŽÍVÁNÍ, PLATNOST A ÚČINNOST

- 8.1 ON NA přenechává Uživateli PŘEDMĚT UŽÍVÁNÍ do užívání na dobu určitou, a to na dobu 10 (deseti) let, počínaje dnem plné účinnosti této smlouvy.
- 8.2 Tato smlouva nabývá platnosti dnem jejího podpisu smluvními stranami a účinnosti dnem podpisu protokolu o převzetí PŘEDMĚTU UŽÍVÁNÍ, s výjimkou těch ustanovení, která z jejich povahy mají být plněna již od okamžiku podpisu této smlouvy (zejména ustanovení čl. 2 odst. 2.2 a 2.3, čl. 3 odst.3.2), která nabývají účinnosti již dnem uveřejnění prostřednictvím registru smluv dle zákona č.340/2015 Sb. o zvláštních podmínkách účinnosti některých smluv, uveřejňování těchto smluv a o registru smluv (zákon o registru smluv), které v souladu s ujednáním čl. 12 odst. 12.6 této smlouvy zajistí ON NA.
- 8.3 Trvání smlouvy se automaticky opakovaně, nejvýše však třikrát, prodlužuje za týchž podmínek, za jakých byla původně sjednána, o dalších 10 (deset) let, pokud některá ze smluvních stran písemně neoznámí dalším smluvním stranám minimálně 18 (osmnáct) měsíců před ukončením účinnosti smlouvy, že nemá zájem na jejím prodloužení. Strany výslovně sjednávají, že u prvního prodloužení trvání této smlouvy je oznámení dle předchozí věty oprávněn učinit (a prvnímu automatickému prodloužení této smlouvy tak zabránit) výlučně Uživatel. Dojde-li k prodloužení trvání této smlouvy dle tohoto odstavce, jsou pronajímatel a ON NA povinni poskytnout Uživateli veškerou součinnost k tomu, aby došlo k prodloužení veškerých veřejnoprávních souhlasů, povolení a oprávnění nezbytných k provozování ZARÍZENÍ. Pronajímatel a ON NA se v souladu s ustanovením § 2000 odst. 2 občanského zákoníku vzdávají práva domáhat se zrušení závazku dle této smlouvy dle § 2000 odst. 1 občanského zákoníku.

ČLÁNEK 9 - UKONČENÍ SMLOUVY

- 9.1 Tuto smlouvu je možné ukončit před uplynutím doby, na kterou je uzavřena, pouze písemnou dohodou smluvních stran nebo výpovědí v případech, které jsou uvedeny níže v tomto odstavci 9.1. Výpovědní lhůta bude činit 3 měsíce ode dne doručení písemné výpovědi dalším smluvním stranám z těchto důvodů.
- a) ON NA může být smlouva ukončena pokud:
- i. Uživatel užívá i přes písemnou výzvu k nápravě PŘEDMĚT UŽÍVÁNÍ v rozporu s ustanovením této smlouvy a ON NA tak prokazatelně vzniká škoda, nebo
 - ii. Uživatel je bezdůvodně více než o jedno čtvrtletí v prodlení s placením úplaty za užívání a ON NA jej písemně vyzvala k zaplacení dlužné částky se stanovením dodatečné 30 denní lhůty k platbě, přičemž Uživatel úplatu za užívání neuhradil ani v takové dodatečné lhůtě, nebo
 - iii. Uživatel i přes písemnou výzvu ON NA provádí nepovolené stavební úpravy PŘEDMĚTU UŽÍVÁNÍ.
- b) Uživatелеm může být smlouva ukončena pokud:
- i. Uživatel ztratí způsobilost k provozování činnosti dle čl. 3, odst. 3.1 této smlouvy,
 - ii. PŘEDMĚT UŽÍVÁNÍ se stane bez jeho zavinění nezpůsobilý k užití dle účelu této smlouvy a ON NA Uživateli nezajistí náhradní prostor v/na NEMOVITOSTI,
 - iii. ON NA neplní povinnosti stanovené touto smlouvou,
 - iv. PŘEDMĚT UŽÍVÁNÍ nebude podle uvážení Uživatele dále dostatečný pro jeho činnost nebo bude-li rozhodnuto o ukončení podnikatelských aktivit Uživatele,
 - v. bude jím rozhodnuto o změnách v síti elektronických komunikací Uživatele,
 - vi. dojde-li k poškození nebo zničení instalovaného ZARÍZENÍ v takovém rozsahu, že jej nebude možné provozovat,
 - vii. stavební úpravy provedené Uživatелеm na NEMOVITOSTI mají charakter dočasné stavby a již uplynula doba na kterou byla dočasná stavba povolena příslušným stavebním úřadem.
- 9.2 V případě, že smlouva nenabude plné účinnosti nejpozději do 36 měsíců od data její platnosti, má Uživatel i ON NA právo od této smlouvy ještě před nabytím její plné účinnosti jednostranným oznámením zaslaným druhým smluvním stranám odstoupit. Toto jednostranné odstoupení musí být

provedeno písemně a doručeno dalším smluvním stranám s tím, že účinky ukončení nastávají dnem jeho doručení. V takovém případě nese každá ze smluvních stran náklady vynaložené na své straně

- 9.3 Po ukončení platnosti a účinnosti této smlouvy je Uživatel povinen odstranit všechny úpravy uvedené v čl. 6.3 a odevzdat PŘEDMĚT UŽÍVÁNÍ v původním stavu odpovídajícím běžnému opotřebení, nedohodnou-li se smluvní strany při ukončení smlouvy jinak, a to do 30 dnů od ukončení platnosti a účinnosti této smlouvy. O vrácení PŘEDMĚTU UŽÍVÁNÍ ON NA sepíše Uživatel s ON NA předávací protokol.
- 9.4 Smluvní strany souhlasí a potvrzují si, že vypověděl-li Uživatel tuto smlouvu z důvodů uvedených v odst. 9.1 písm. b) bodě ii a iii., jedná se o ON NA vyvolané přeložení Zařízení ve smyslu ustanovení § 104 odst. 17 ZEK.

ČLÁNEK 10 - ZMĚNA SMLUVNÍCH STRAN

Práva a povinnosti vyplývající z této smlouvy v plném rozsahu přecházejí na případné právní nástupce původních smluvních stran. ON NA tímto uděluje Uživateli souhlas s případným postoupením práv a převzetím povinností z této smlouvy jiné osobě. O takovém přechodu, postoupení a převzetí jsou smluvní strany povinny neprodleně písemně informovat další smluvní strany.

Pronajímatel je povinen před změnou vlastnictví NEMOVITOSTI/PŘEDMĚTU UŽÍVÁNÍ informovat Uživatele, nabyvatele NEMOVITOSTI/PŘEDMĚTU UŽÍVÁNÍ i jakoukoli třetí osobu, která vůči NEMOVITOSTI/PŘEDMĚTU UŽÍVÁNÍ uplatňuje jakákoli vlastnická či obdobná práva (včetně soudního exekutora či vykonavatele, správce daně v rámci správní exekuce apod.), o právech a povinnostech dle této smlouvy, především o právu Uživatele užívat PŘEDMĚT UŽÍVÁNÍ dle této smlouvy a o povinnosti ON NA za podmínek sjednaných v této smlouvě užívání PŘEDMĚTU UŽÍVÁNÍ Uživateli umožnit.

ČLÁNEK 11 - OZNÁMENÍ

- 11.1 Smluvní strany se dohodly, že všechna oznámení, vyznění, výpověď smlouvy, odstoupení od smlouvy či jiné dokumenty určené v souvislosti s touto smlouvou dalším smluvním stranám, budou písemné a dalším smluvním stranám prokazatelně doručeny. V pochybnostech se má za to, že byly druhé straně doručeny třetí den po jejich prokazatelném odevzdání k přepravě provozovateli poštovních služeb nebo třetí den po jejich prokazatelném odeslání o datové schránky. Doručovacími adresami jsou adresy uvedené ve specifikaci pronajímatele, ON NA a Uživatele v úvodu této smlouvy. Každá Smluvní strana může změnit svoji doručovací adresu; je-li nová doručovací adresa odlišná od adresy smluvní strany dle obchodního rejstříku, je tato změna vůči smluvním stranám účinná, jestliže toto písemně oznámí dalším smluvním stranám alespoň 15 dní předem před takovou změnou ve smyslu ustanovení tohoto odstavce.
- 11.2 Písemným stykem či pojmem „písemně“ se pro účely této smlouvy rozumí předání zpráv jedním z těchto způsobů:
- v listinné podobě;
 - doručením do datové schránky, přičemž doručovaný dokument musí být podepsán zaručeným elektronickým podpisem podepisující osoby dle zákona č. 297/2016 Sb., o službách vytvářejících důvěru pro elektronické transakce, ve znění pozdějších předpisů (dále jen „Zaručený elektronický podpis“);
 - e-mailovou zprávou se Zaručeným elektronickým podpisem;
 - e-mailovou zprávou, která nemusí být elektronicky podepsaná, zaslanou na adresu kontaktních osob, tak jak jsou určeny v odst. 11.3 této smlouvy;

smluvní strany souhlasí a potvrzují si, že pro případ výpovědi této smlouvy, pro případ odstoupení od této smlouvy a pro případ změny této smlouvy dle odst. 12.7 této smlouvy se nepoužijí způsoby uvedené pod písmeny c) a d) shora.

- 11.3 ON NA může kontaktovat Uživatele (Označení Uživatele pro kontakt **NAPUN**):
- a) Dohledové centrum pro věci technického charakteru [REDACTED] nebo [REDACTED]
 - b) Pro věci smluvní a správy nemovitostí: [REDACTED]

Uživatel může kontaktovat ON NA prostřednictvím e-mailu: [REDACTED] nebo na tel. [REDACTED].

ČLÁNEK 12 -OSTATNÍ UJEDNÁNÍ

- 12.1 Tato smlouva se řídí právním řádem České republiky. V případě sporů se smluvní strany zavazují je řešit jednáním. Nedojde-li mezi nimi k dohodě, je příslušný obecný soud strany žalované.
- 12.2 Strany berou na vědomí, že dodržování platné právní úpravy vztahující se k úplatkářství a korupci je věcí zásadního významu. Každá smluvní strana (včetně každé fyzické osoby nebo právnické osoby, od smluvní strany odlišné, pokud jejím prostřednictvím poskytuje jedna nebo druhá smluvní strana plnění podle této smlouvy nebo v souvislosti s touto smlouvou) musí jednat v souladu se všemi platnými právními předpisy a nesmí uplácet, přijímat úplatky, podplácet, ani tolerovat či umožnit žádnou jinou formu úplatkářství nebo korupce.
- 12.3 Uživatel přijal a dodržuje interní korporátní compliance program navržený tak, aby byl zajištěn soulad činnosti Uživatele s platnými a účinnými právními předpisy, pravidly etiky a morálky, a zahrnující opatření, jejichž cílem je předcházení a odhalování porušování uvedených předpisů a pravidel (program Corporate Compliance - <https://www.cetin.cz/corporate-compliance>).
- 12.4 Ze strany Uživatele může v některých případech docházet ke zpracování osobních údajů ON NA a/nebo vlastníka nemovitosti. Pokud ke zpracování osobních údajů ON NA a/nebo vlastníka nemovitosti dojde, je zpracování prováděno vždy v souladu s platnými právními předpisy. Konkrétní zásady a podmínky zpracování osobních údajů Uživatelem jsou dostupné na adrese <https://www.cetin.cz/zasady-ochrany-osobnich-udaju>
- 12.5 Je-li některé z ustanovení této smlouvy neplatné nebo nevynutitelné či stane-li se takovým v budoucnu, je či bude neplatné nebo nevynutitelné pouze toto ustanovení a platnost a vynutitelnost ustanovení ostatních zůstane nedotčena, pokud z povahy, obsahu nebo z okolností, za jakých bylo takové ustanovení přijato, nevyplývá, že tuto část nelze oddělit od ostatních ustanovení této smlouvy. Smluvní strany se zavazují vadné ustanovení bez zbytečného odkladu nahradit ustanovením bezvadným, které bude v nejvyšší možné míře odpovídat obsahu a účelu ustanovení vadného, a to nejpozději do 30 dnů ode dne, kdy jedna ze smluvních stran druhou smluvní stranu k nahrazení důvodně vyzve.
- 12.6 Tato smlouva obsahuje úplné ujednání o předmětu této smlouvy a všech náležitostech, které smluvní strany měly a chtěly v této smlouvě ujednat, a které považují za důležité pro závaznost této smlouvy. Žádný projev smluvních stran učiněný při jednání o této smlouvě ani projev učiněný po uzavření této smlouvy nesmí být vykládán v rozporu s výslovnými ustanoveními této smlouvy a nezakládá žádný závazek žádné ze smluvních stran.
- 12.7 Smluvní strany ujednaly, že pokud tuto smlouvu uzavřou prostřednictvím elektronických prostředků na dálku; tato smlouva bude uzavřena doručením této smlouvy opatřené Zaručeným elektronickým podpisem oprávněných osob všech smluvních stran poslední smluvní straně prostřednictvím datové schránky.
- 12.8 Tuto smlouvu lze měnit jen písemnými dodatky v listinné podobě nebo elektronické podobě, podepsanými oprávněnými zástupci smluvních stran.

12.9 Nedílnou součástí této smlouvy jsou následující přílohy:

Příloha 1 – specifikace DAS

Příloha 2 – specifikace PŘEDMĚTU UŽÍVÁNÍ dle čl. 2 odst. 2.1 písm. a)

Příloha 3 – výpis z katastru nemovitostí (včetně kopie mapy (katastrální))

Příloha 4 – pověření Evy Hájkové (kopie)

12.10 Pokud bude smlouva uzavírána v listinné podobě, bude vyhotovena ve třech (3) stejnopisech, z nichž každá ze smluvních stran obdrží jeden.

12.11 Tato smlouva podléhá uveřejnění prostřednictvím registru smluv dle zákona č. 340/2015 Sb. o zvláštních podmínkách účinnosti některých smluv, uveřejňování těchto smluv a o registru smluv (zákon o registru smluv) a ON NA a Uživatel se proto dohodli, že uveřejnění prostřednictvím registru smluv je povinen zajistit ON NA ve lhůtě nejdéle 30 dnů od data platnosti této smlouvy.

Převzetí PŘEDMĚTU UŽÍVÁNÍ dle čl. 2 odst. 2.3 této smlouvy je Uživatel oprávněn provést až poté, co tato smlouva bude uveřejněna prostřednictvím registru smluv.

12.12 Smlouva byla schválena Radou Královéhradeckého kraje dne 19.9.2022 USNESENÍ RK/28/1297/2022 a 14.11.2022 USNESENÍ RK/36/1559/2022 a záměr pronájmu předmětných nemovitých věcí byl zveřejněn na úřední desce Královéhradeckého kraje od 7.7.2022 do 23.9.2022.

Na důkaz souhlasu s výše uvedeným připojují smluvní strany k této smlouvě své podpisy.

ON NA - Oblastní nemocnice Náchod a.s.:

Uživatel – CETIN a.s.:

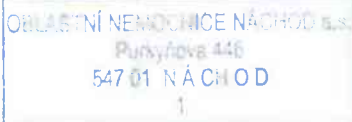
V Náchodě, dne 2.12. 2022

V Praze, dne 28.11. 2022

Podpis: 

Jméno: RNDr. Bc. Jan Mach

Funkce: předseda správní rady



Podpis: 

Jméno: Eva Hájková

na základě pověření

CETIN a.s.
Komenského 2240118, Libeň

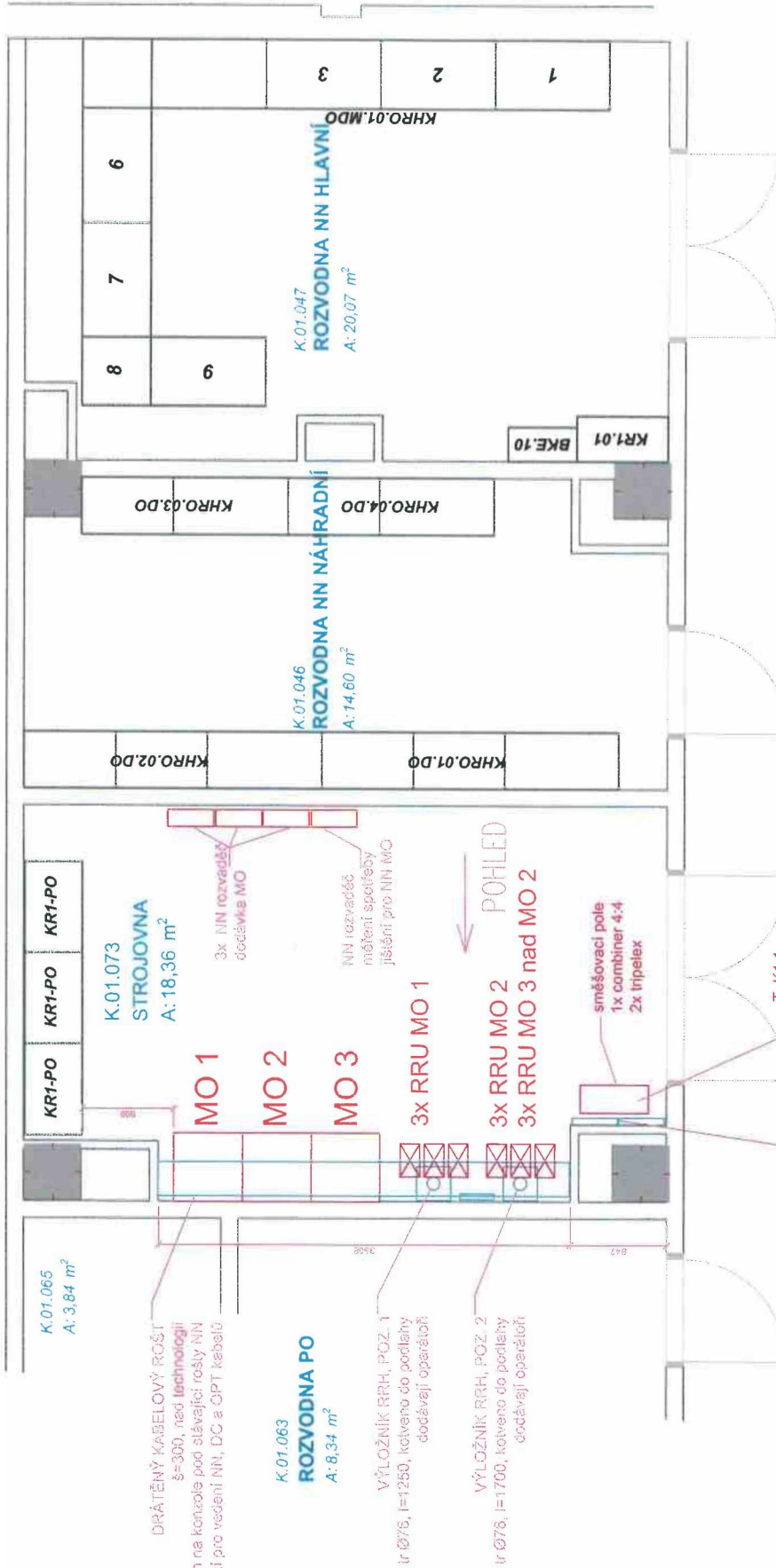
Pronajímatel – Královéhradecký kraj

V Hradci Králové, dne 20.12.2022 2022

Podpis: 

Jméno: Mgr. Martin Cervíček

Funkce: hejtman



K.01.065
A: 3,84 m²

DRÁTĚNÝ KABELOVÝ ROŠT
š=300, nad **technologii!**
kotven na konzole pod stávající rošty NIN
slouží pro vedení NN, DC a OPT kabelů

K.01.063
ROZVODNA PO
A: 8,34 m²

VÝLOŽNÍK RRRH, POZ. 1
tr Ø76, l=1250, kotveno do porálekhy
dodávající operátora

VÝLOŽNÍK RRRH, POZ. 2
tr Ø76, l=1700, kotveno do porálekhy
dodávající operátora

K.01.073
STROJOVNA
A: 18,36 m²

3x NIN rozváděč
dodávks MO

NIN rozváděč
měření spotřeby
jističi pro NIN MO

MO 1
MO 2
MO 3

3x RRU MO 1
3x RRU MO 2
3x RRU MO 3 nad MO 2

POHLED

směšovací pole
1x combiner 4:4
2x triplex

DRÁTĚNÝ KABELOVÝ ROŠT
š=400, 2x vedle sebe
kotven obráceně k SDIK
slouží pro uchycení pasivních prvků
a vedení federů a jumperů

T_K1.1
T_S1.2
T_S1.3
T_S1.4

pasivní prvky z vále A
umístěny na kabelovém roštu mezi
směšovacími poli a podhledem

04			
05			
06			
08	12/1600	ING. HANUŠEK	ING. TOMÁŠ ZUBER
REVIZE	DATUM:	POPIS ZMĚNY	VYPRACOVANÉ
			ZÚF. PROCENTÁŽE

SPROVADITEL: **suntel** INŽENÝRINGOVÁ FIRMA

SUNTEL CZECH s.r.o. Březnická 5602, Žižov
IČ: [redacted] www.suntel-group.com

PROJEKTANT: **KRAL**
Přerovská nám. 1245, 500 03 Hradec Králové

NAZEV: **DAS SYSTÉM , OBLASTNÍ NADMOUCE NÁCHOV**

PURKOVNA 446, 547 01 NÁCHOV

SOBRANICE WIS-BK-Long-SZK-03.01.1; List: 16/102.37

NAZEV KRESLE: [redacted]

STUPĚŇ DPS: [redacted]

SKA: [redacted]

NAZEV ÚKOLU: [redacted]

Č. KRESLE: [redacted]

1-16

MĚŘÍTKO: 1:40

PUDORYS MÍSTNOST

- LEGENDA:
- TECHNOLOGE DAS
 - COCEL. KONVA
 - ORANŽOVÝ DA
 - PROSTUP. HRANICÍ PRG



DRÁTĚNÝ KABELOVÝ ROŠT

š=300, nad technologii
kotven na konzole pod stávající rošty NN
slouží pro vedení NN, DC a OPT kabelů

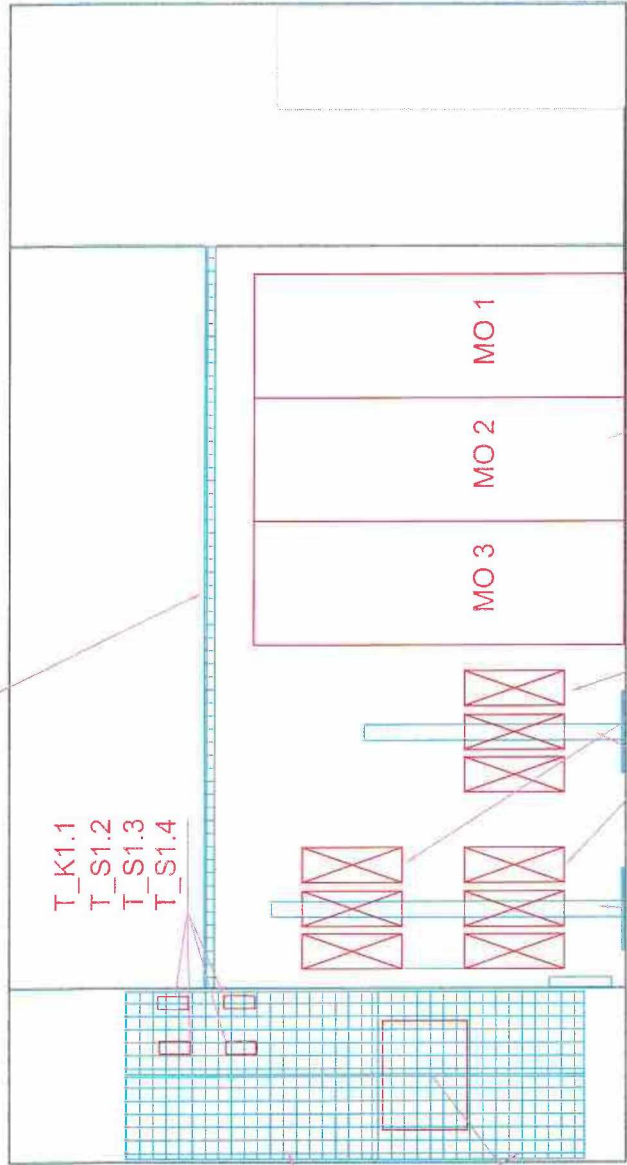
T_K1.1
T_S1.2
T_S1.3
T_S1.4

DRÁTĚNÝ KABELOVÝ ROŠT

š=400, 2x vedle sebe
kotven obrácené k SDK
slouží pro uchycení pasivních prvků
a vedení federů a jumperů

směšovací pole
1x combiner 4:4
2x triplex

VÝLOŽNÍK RRIH, POZ. 2
tr Ø76, l=1700, kotveno do podlahy
dodávají operátoři



3x technologické skříně MO

3x RRU MO 1
3x RRU MO 3
3x RRU MO 2

04			
05			
06			
07	12/2020	REK. INŽENÝR	ING. TOMÁŠ ZUBR
08		REK. VYPRACOVATEL	ZDOP. PROJEKTOVAC
09		REK. DATUM	POPS. JMÉNO

SPROJEDNĚNÍ:

INVESTOR: **PROJEKTOVATEL:**

SUNTEL CZECH s.r.o., Břevničská 5602, Zlín
KRAJOPROJEKČNÍ KRAJ,
Přirovnáská nám. 1245, 500 03 Hradec Králové
tel.: www.suntel-group.com

AKČE: DAS SYSTÉM , OBLASTNÍ NEMOČNICE NÁCHOD
PUBRŮHOVA 446, 547 01 NÁCHOD

SOUDNICE MS-AK-Ling-307437197, tel. 8410327

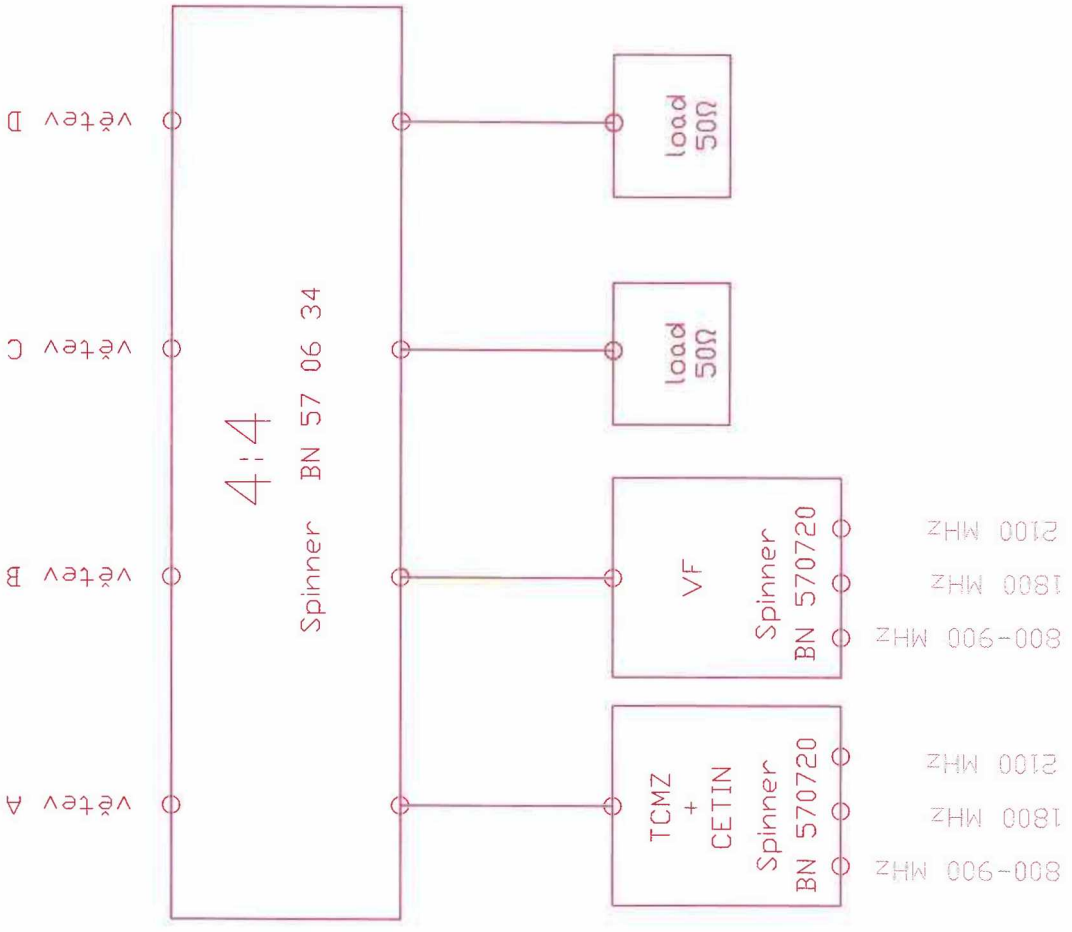
INDEX VÝKRESU: SUPER DPS: SKC: MĚŘÍTELNOST: L: VÝKRES: 1-17

POHLED NA TECHNOLOGII

LEGENDA:

- TECHNOLOGIE DAS
- OCEL NOVÁ
- OCEL STÁVÁJÍCÍ OK
- PŘÍSTUP HRANÍ PŘÍ





04				
05				
06				
07				
08	12/2008	PPSP ZMĚNY	INC. PRŮMĚK INC. TMAJ 7092	VPRAKOVACÍ ZOSP. PRŮJEKTÁŘI

ZPRÁVY:

INCIDENT: **sunteel**

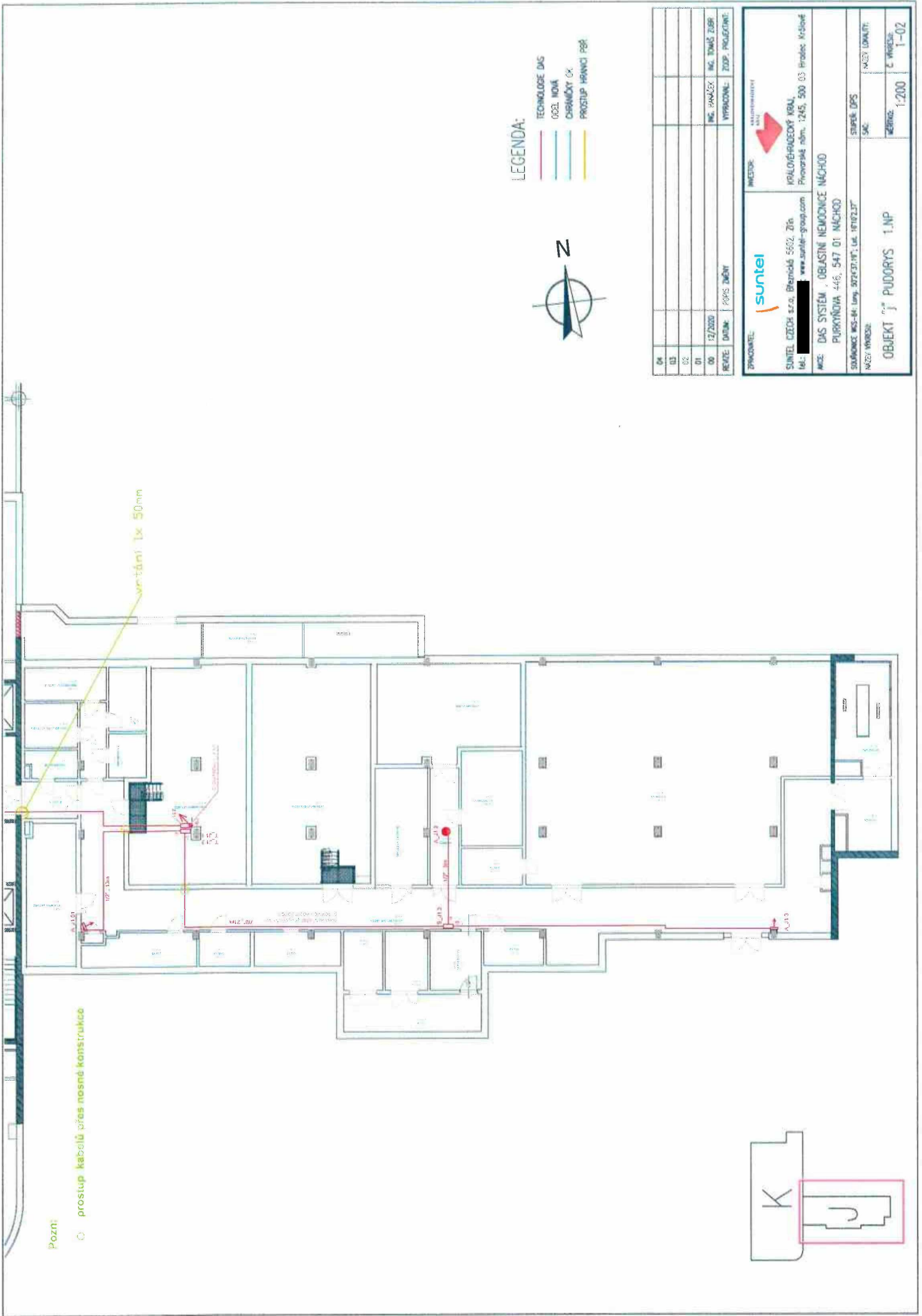
SUNTEEL CZECH s.r.o., Bělohorská 5602, Žižov
 tel.: [redacted] www.sunteel-group.com

INCIDENT PRŮJEKTÁŘI: **HAVALČIHOVSKÝ KPAJ,**
 Provozní nám. 1245, 500 03 Hradec Králové

AKCE: DMS SYSTÉM , OBLASTNÍ NEMŮCHCE NÁCHOD
 PURNŮVA 446, 547 01 NÁCHOD

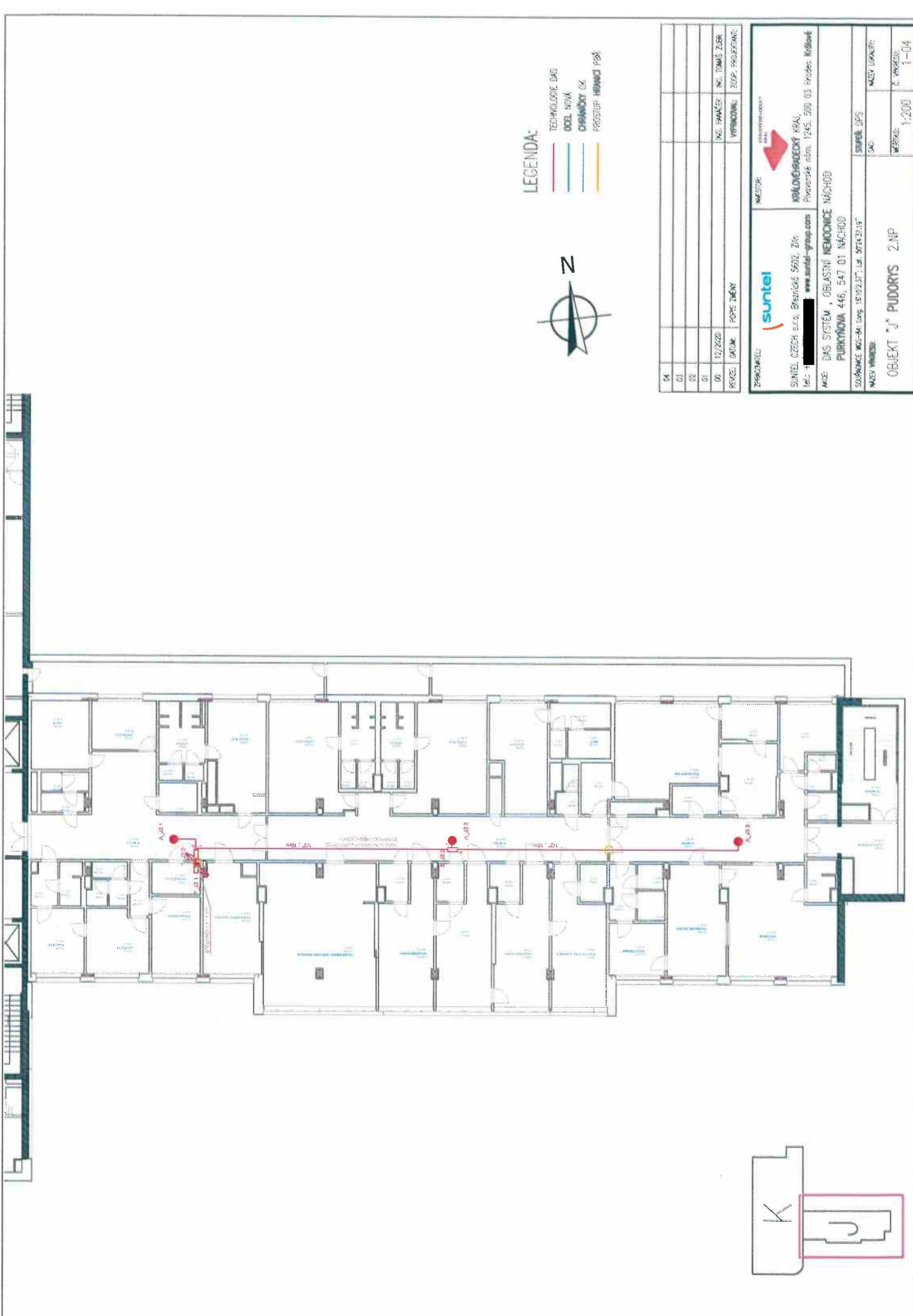
SOUKROMÉ WS-BK (nos. STANOVIS), Ltd. 16102,27
 NÁZEV VÝKRESU: DMS
 Č. VÝKRESU: 1-18

SLUŽOVACÍ POLE



04			
05			
06			
07			
08	12/2021	ING. POKORNY	ING. TOMÁŠ ZUBR
REKONSTRUKCE	DARBAK	POPS ZÁHŇ	VYPRACOVANÉ - ZÚP. PROJEKTOVÁNÍ

STAVĚNÍ	STAVĚNÍ	STAVĚNÍ	STAVĚNÍ
1:200	1:200	1:200	1:200
1-02	1-02	1-02	1-02



LEGENDA:

- TECHNOLOGIE DAG
- ODL. NOVÁ
- OPRÁVY OK
- PŘÍSTUP HROM. PŘE.



04			
03			
02			
01			
00	12/2020	ING. PAVEL ZEMEK	ING. TOMÁŠ ZEMEK
PROJEKTANT	DABUM	POPS ZEMEK	VYKONAL
PROJEKT	DABUM	POPS ZEMEK	ZOB. PROJEKČNÍ

ZEPŘÍKOVANÉ

suntel www.suntel.cz

INVESTOR: **KRAJOVNÍ ÚŘAD KEAL**
 Provozní nám. 1245, 500 03 Brodeč Králové

SUNTEL ČR s.r.o. Březová 5602, 2řm
 www.suntel-group.com

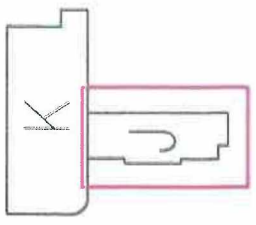
ACE: **DAG SYSTEM, OBLASTNÍ NEMOCNICE NÁCHOD**
 PUKRŮVKA 446, 547 01 NÁCHOD

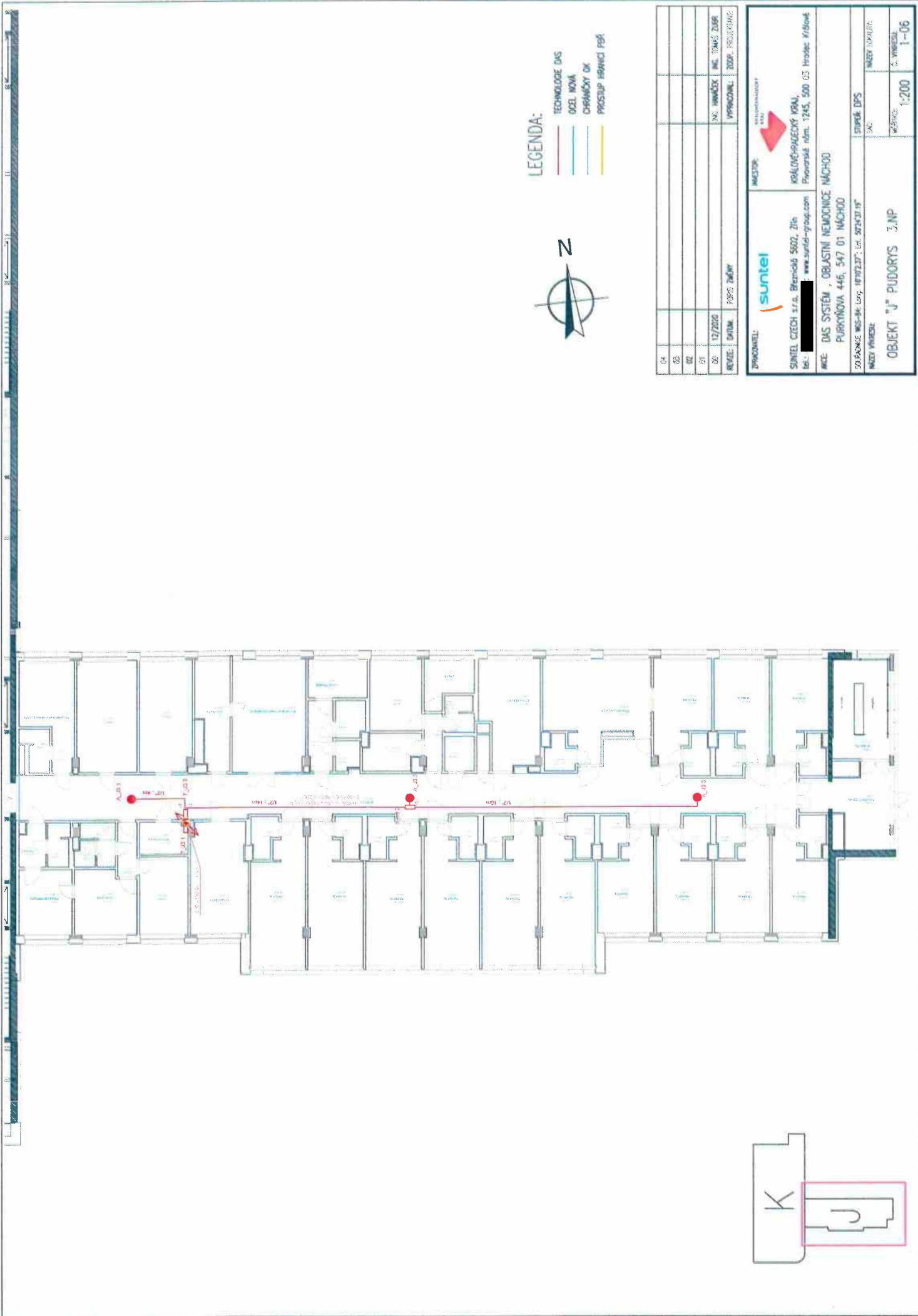
SOUPRAVA MS-B4: Long: 15°02'37", Lat: 50°24'31"

MAKRO: **OBJEKT "J" PUDORYS 2.NP**

STUPEŇ DĚJÍ: **1:200**

Č. VÝKRESU: **1-04**





LEGENDA:

- TECHNOLOGIE DAS
- OCEL NOVA
- CHRAMKY OK
- PROSTUP HRANICI PBR



04				
03				
02				
01				
00	12/2020	NOVEMBER	MEZ TRAS ZUPR	
REVIZE	DATAUM	POPS ZAJNY	VYKONAVL	ZOUP. PROJEKTORE

SPROJEDNENI: sunteil

MAKTORE: SUNTEIL GROUP

SUNTEIL CZECH s.r.o. Branická 5602, Žitá
 Pivovarské nám. 1245, 500 03 Hradec Králové
 Tel.: [REDACTED] www.sunteil-group.com

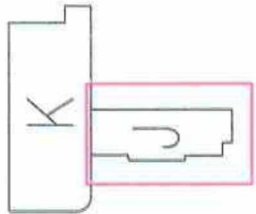
MAKTORE: KOLONJANECKY KRAJ, Pivovarské nám. 1245, 500 03 Hradec Králové

NAČE: DAS SYSTÉM , OBLASTNÍ NEMOČNICE NÁCHOD
 PUKYNOVA 446, 547 01 NÁCHOD

SOUPRAVNE: MS-3K Lupa, 18/12/17, 18. 307431/17

MAKTORE: STUPAK DPS
 SAK: [REDACTED]
 MĚRITVE: 1:200
 Č. VÝKRESU: 1-06

OBJEKT "J" PUDORYS 3.NP





LEGENDA:

- TECHNOLOGIE DAS
- OSEL NOVA
- CHERNÝ OK
- PŘÍSTUP IERNOU PSE



04				
03				
02				
01				
00	12/2023	ING. HANAČEK	ING. TOMÁŠ ŽUPA	
REVIZE:	DATUM:	POPE ZNĚNY:	VYPRACOVANÉ:	SKUP. PROJEKTOVACÍ:

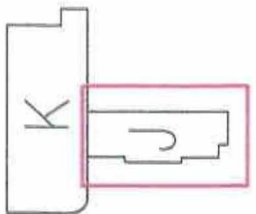
SPRAVODATEL: **INVESTOR:**

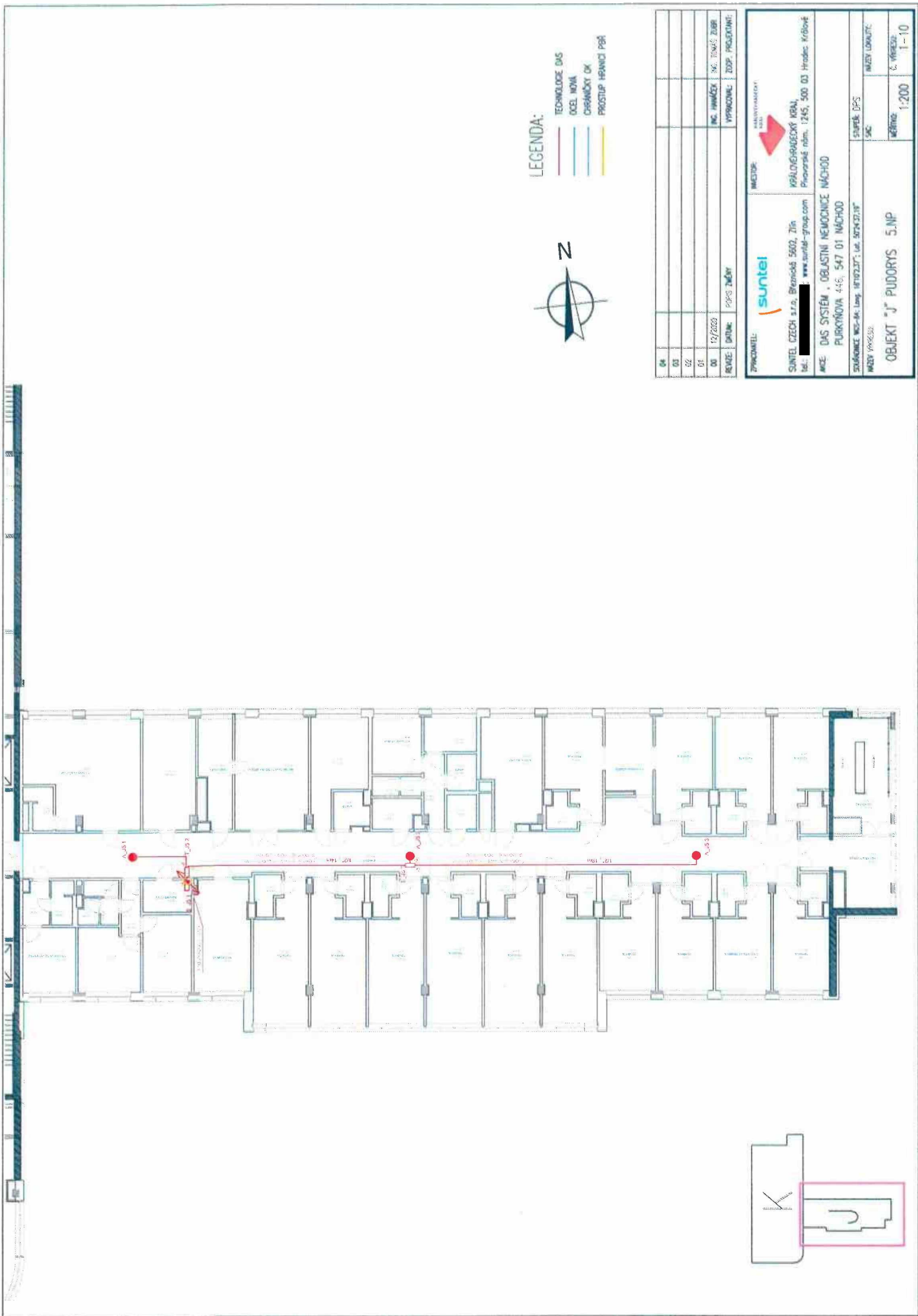
SUNTEL: OCECH s.r.o., Braničská 5602, Žižka
 BEL: XXXXXXXXXX www.suntel-group.com
 KVALITATIVNÍ KVALITA: Pivovarská čem. 1245, 500 03 Hluboč. Klatov

AKCE: DAS SYSTÉM , OBLASTNÍ NEJEDNOUCE NÁCHOD
 PUKYNOVA 446, 547 01 NACHOD

SOUPROUČE WIS-4x: Ing. 16702371, tel. 573431117
 NACEK VÝKRESU: STUPEN: DPS
 SÁČK: NACEK LAMINÁTY:
 C. KRESLO: 1-08
 MĚRITÍ: 1:200

OBJEKT: "J" PUDORYS 4.NP



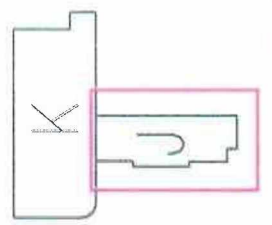


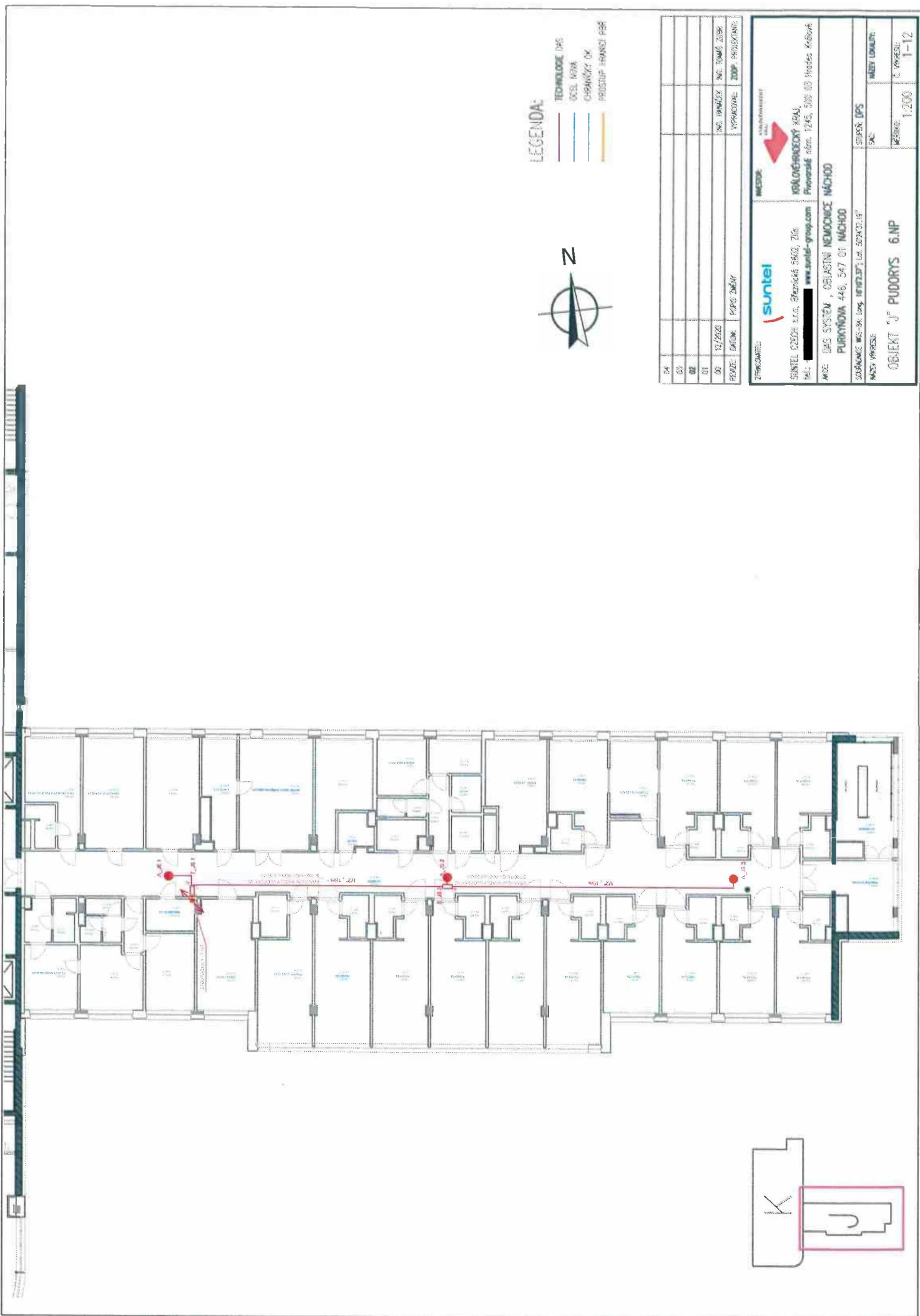
LEGENDA:

- TECHNOLOGIE DAS
- OCEL
- CHROMOVÝ OX
- PROSTUP HEVNÍCI PĚR

04			
03			
02			
01			
00	12/2023	ING. JIŘÍ ZEMEK	ING. TOMÁŠ ZEMEK
REVIZE	OPRAVA	PRŮBĚH	ZÁKONNÝ ZÁSTUPCE

ZPRACOVATEL:	suntei	INVESTOR:	MAJITEL/PROJEKTANT:
SUNTEI, CZECH s.r.o., Březinská 15602, Zlín tel.: [redacted] www.suntei-group.com		KRAJLIDROVSKÝ KRAJ, Přerovská nám. 1245, 500 03 Hradec Králové	
AKCE: DAS SYSTÉM - OBLASTNÍ MEMORIE NÁCHOD PUBKOVÁ 446, 547 01 NÁCHOD		MÍSTNÍ ÚŘAD:	
STÁVAČKA: MOŠ-KA-Lepý, HŘEŠTĚV, IČ: 50743717		MÍSTNÍ ÚŘAD:	
MÍSTNÍ ÚŘAD:		MÍSTNÍ ÚŘAD:	
OBJEKT "J" PUDORYS 5.NP		MÍSTNÍ ÚŘAD:	
MĚŘITEL: 1:200		Č. VÝKRESU: 1-10	





LEGENDA:

- TECHNOLOGIE DPS
- OCEL KVA
- CHARAKTER OK
- PRISTUP HRANICI PIR



04					
05					
06					
07					
08	12/2020	NO. PRÁČEK	NO. TISKU	NO. JISB	
REVIZIE:	DATUM:	POPIS ZMENY	VYKONALCI:	DDP. PROJEKTOVI:	

SPRACOVATEL: suntei

WESKO: KVALITNÝ MANAŽMENT

KVALIFIKOVANÝ KVAL: Právosláv nám. 1245, 580 03 Hradec Králová

AGC: DAS SYSTEM, OBLASTNÍ NEMOCNICE NÁCHOD
PURKYNŤOVA 446, 547 01 NÁCHOD

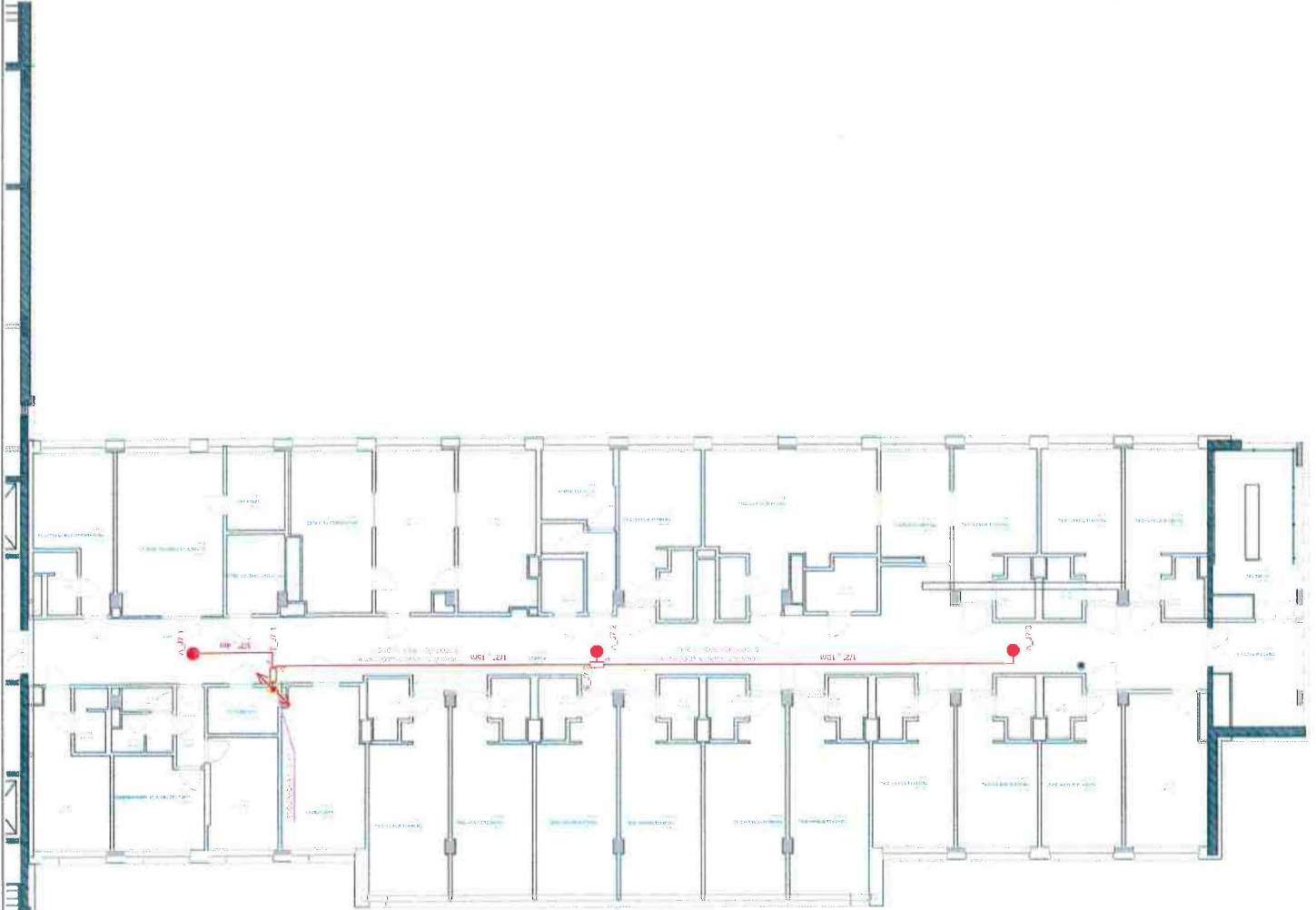
SOŠPÁNIE: MS-OK, Das, INFOTEL, lat. 5024.01.87

OBJEKT "J" PUDORYS 6.NP

SPRAC. DPS: SAC

MAŠTĚB: 1:200

Č. VÝKRESU: 1-12



LEGENDA:

- TECHNOLOGIE DAS
- OCEL NOVÁ
- DŘEVĚNÝ OK
- PROSTUP HRANICI PĚK

04				
05				
06				
07	12/2006	ING. PAVEL ČERNÝ	ING. PAVEL ČERNÝ	ING. TOMÁŠ ŽOBEK
	REVIZE: 03/2006	POPS: 24/05/07	VÝPRAVNÍ: 20/06/07	ZOŠP: PROJEKTANT

SPROJEKTOVATEL:  **ING. PAVEL ČERNÝ**

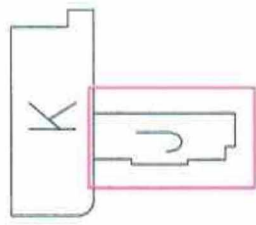
OBJEKT:  **REKONSTRUKCE**

SUNTEL CZECH s.r.o., Břeptův 5602, Žilina
KVALENTOVSKÝ NÁM.,
Prácheňské nám. 1245, 500 03 Hradec Králové
tel.: [REDACTED] www.suntel-group.com

MÍSTO: **DAS SYSTÉM , OBLASTNÍ NEMŮCNICE NÁMĚČO**
PUBRŮČOVA 446, 547 01 NÁMĚČO

SOŠADNICE: ING. EK. LAMP, IČ: 18792377, IČ: 207473187

MAJITEL PRŮJEKTU:	STUPĚŇ DPS:	MAJITEL ÚKONU:
OBJEKT "U" PUDORYS 7.NP	SAC:	Č. VÝKRESU:
		1:200
		1 - 14

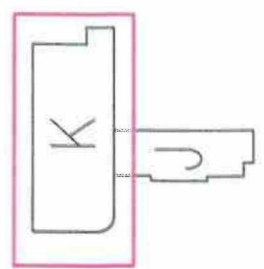




- LEGENDA:**
- TECHNOLOGIE DAS
 - OCHEL NOVA
 - OCHELKY OK
 - PROSTUP HRANICI PRK



Point:
 O - pristup kabelu přes necelé konstrukce



01	02	03	04	05	06	07	08	09	10	11	12	13	14	15	16	17	18	19	20	21	22	23	24	25	26	27	28	29	30	31	32	33	34	35	36	37	38	39	40	41	42	43	44	45	46	47	48	49	50	51	52	53	54	55	56	57	58	59	60	61	62	63	64	65	66	67	68	69	70	71	72	73	74	75	76	77	78	79	80	81	82	83	84	85	86	87	88	89	90	91	92	93	94	95	96	97	98	99	100
01	02	03	04	05	06	07	08	09	10	11	12	13	14	15	16	17	18	19	20	21	22	23	24	25	26	27	28	29	30	31	32	33	34	35	36	37	38	39	40	41	42	43	44	45	46	47	48	49	50	51	52	53	54	55	56	57	58	59	60	61	62	63	64	65	66	67	68	69	70	71	72	73	74	75	76	77	78	79	80	81	82	83	84	85	86	87	88	89	90	91	92	93	94	95	96	97	98	99	100

SPROVADITEL: **INVESTICE:**

SUNTEL (ZECH) s.r.o., Běrnická 5002, Třín
 tel.: [redacted] www.suntel-group.com

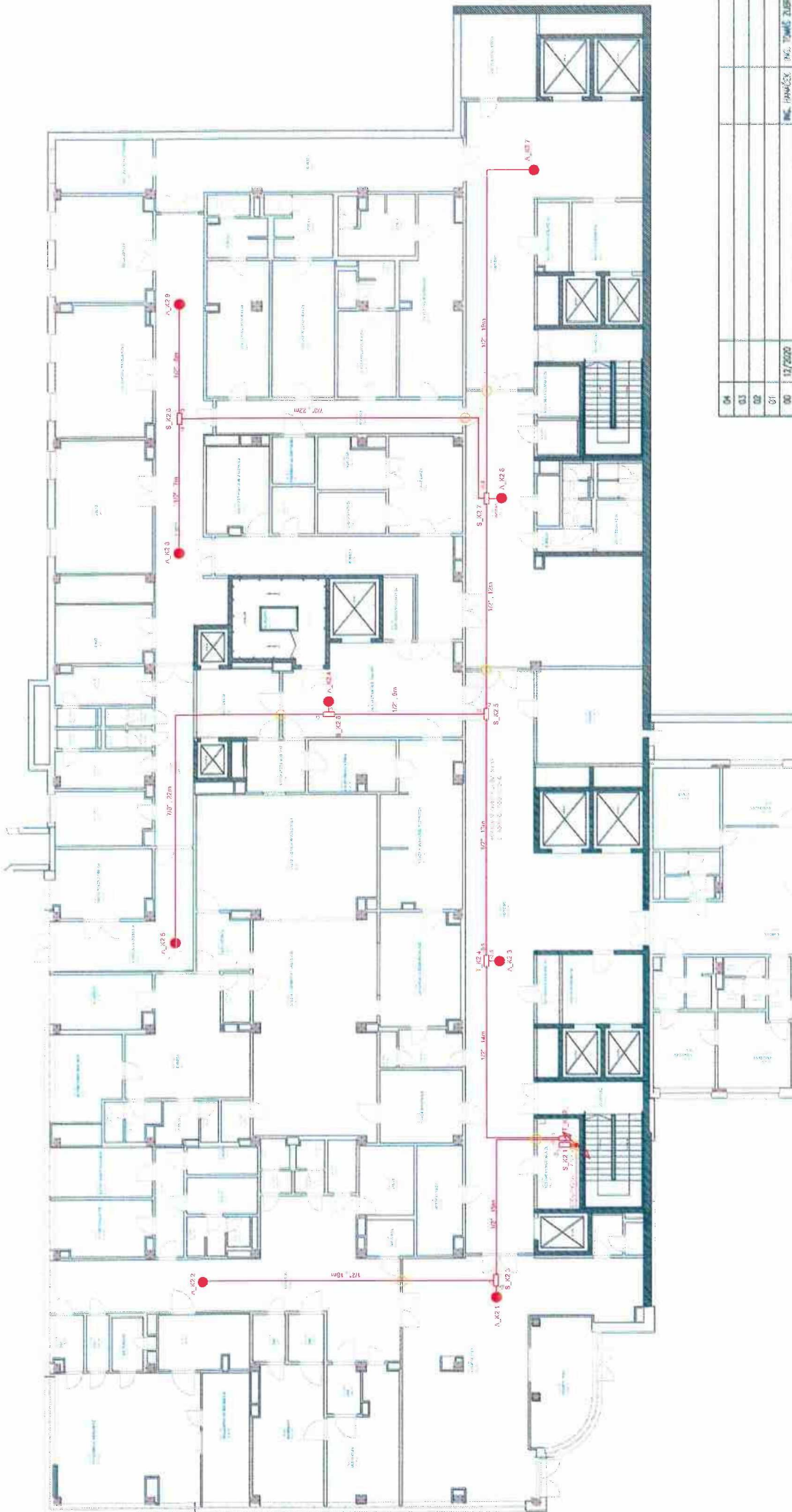
KRAJKA GROUP KRAJKA
 Převzatá č. 1245, 500 03 Hradec Králové

KACE: DAS SYSTÉM , OBLASTNÍ KEMONICE NÁCHOD
 PUKYŇOVA 446, 547 01 NÁCHOD

SOUKROMÉ KEMONICE s.r.o.
 NÁČRTEK: [redacted] STUPEN: D.F.S.
 NÁČRTEK: [redacted] D.M.C.

OBJEKT "K" PUDORYS 1.NP

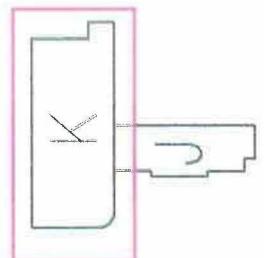
Č. VÝKRESU: 1-01
ŠKALA: 1:200

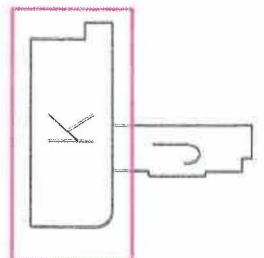
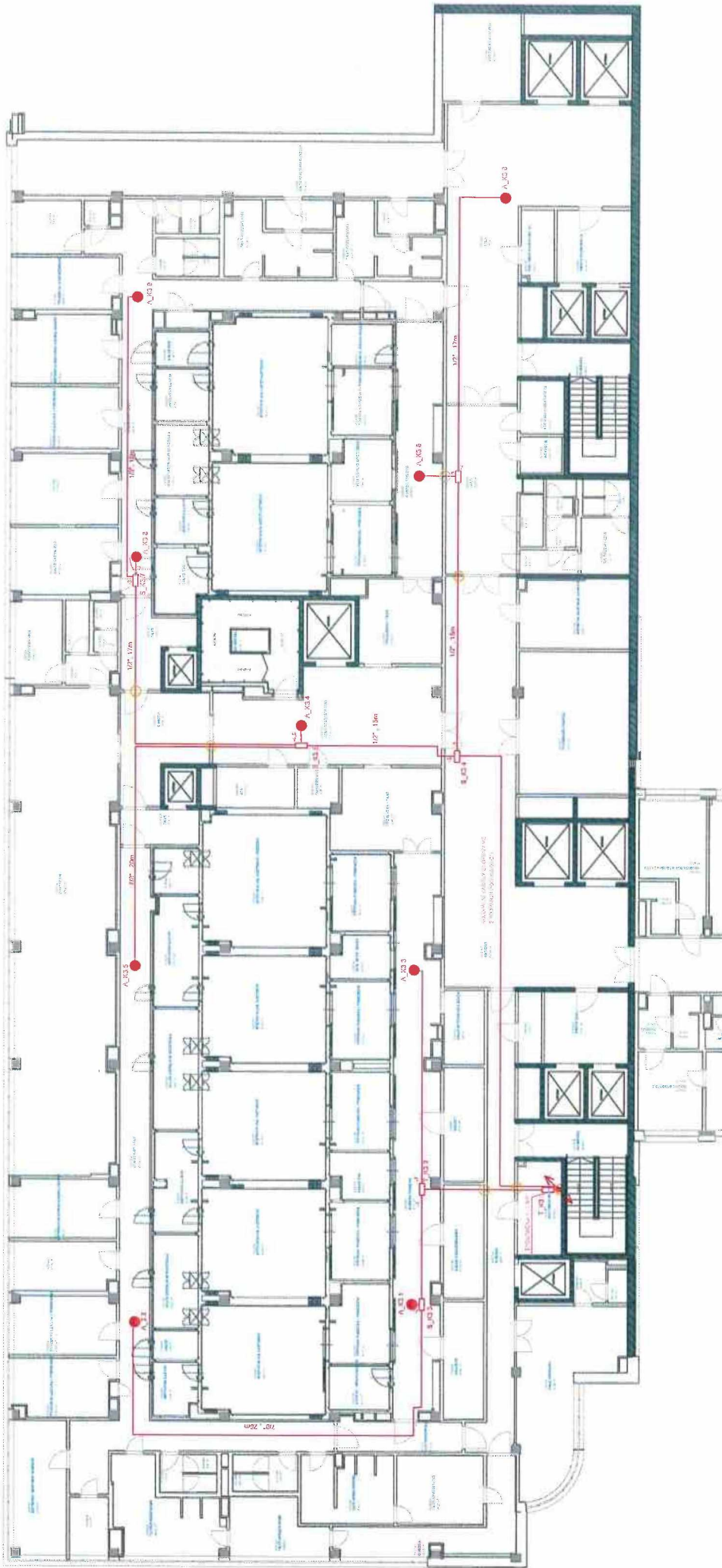


04				
03				
02				
01				
00	17/2020	POŘÍZ. ZÁŘÍ	PROJEKTOVACÍ	
PRŮVODNĚ		PROJEKTOVACÍ	PROJEKTOVACÍ	
PRŮVODNĚ		PROJEKTOVACÍ	PROJEKTOVACÍ	

ZPRACOVATEL: **suntel**
 INVESTOR: **AREÁL VE HŘEBÍČKOVĚ**
 SUNTEL ČR s.r.o. Brnišská 5602, Žižov
 Právně zajištěn: **KRALOVŠPASECKÝ KRAJ,**
 Právník: **PROJEKTOVACÍ**
KČE **DAS SYSTEM**, OBLASTNÍ NEMOCNICE NÁCHOD
 PUKYŇOVA 446, 547 01 NÁCHOD
 SÚKLONĚ 452-44 Ing. 18192377, list. 58747318
 MĚRY VÝKRESU: **OBJEKT "K" PUDORYS 2.N.P.**
 ÚPRAVA: **DRS**
 MĚRY: **1:200**
 Č. VÝKRESU: **1-03**

- LEGENDA:**
- TECHNOLOGIE DAS
 - OCEL NOVÁ
 - CHÁNY DŮ
 - PROSTUP HRANICI PĚŠ





- LEGENDA:**
- TECHNOLOGIE DAS
 - OSIEL NOVÁ
 - CHYBNÝCH OK
 - PRÍSTUP HRANICE PBA

04			
05			
06			
07	12/2008	PRÍP. ZMĚNY	ING. HRNÁČEK ING. TMAŠ ZUBER
REVIZIE DATUM PRÍP. ZMĚNY			VYKONÁVAJ. OSOBY. PROJEKTOVANÉ

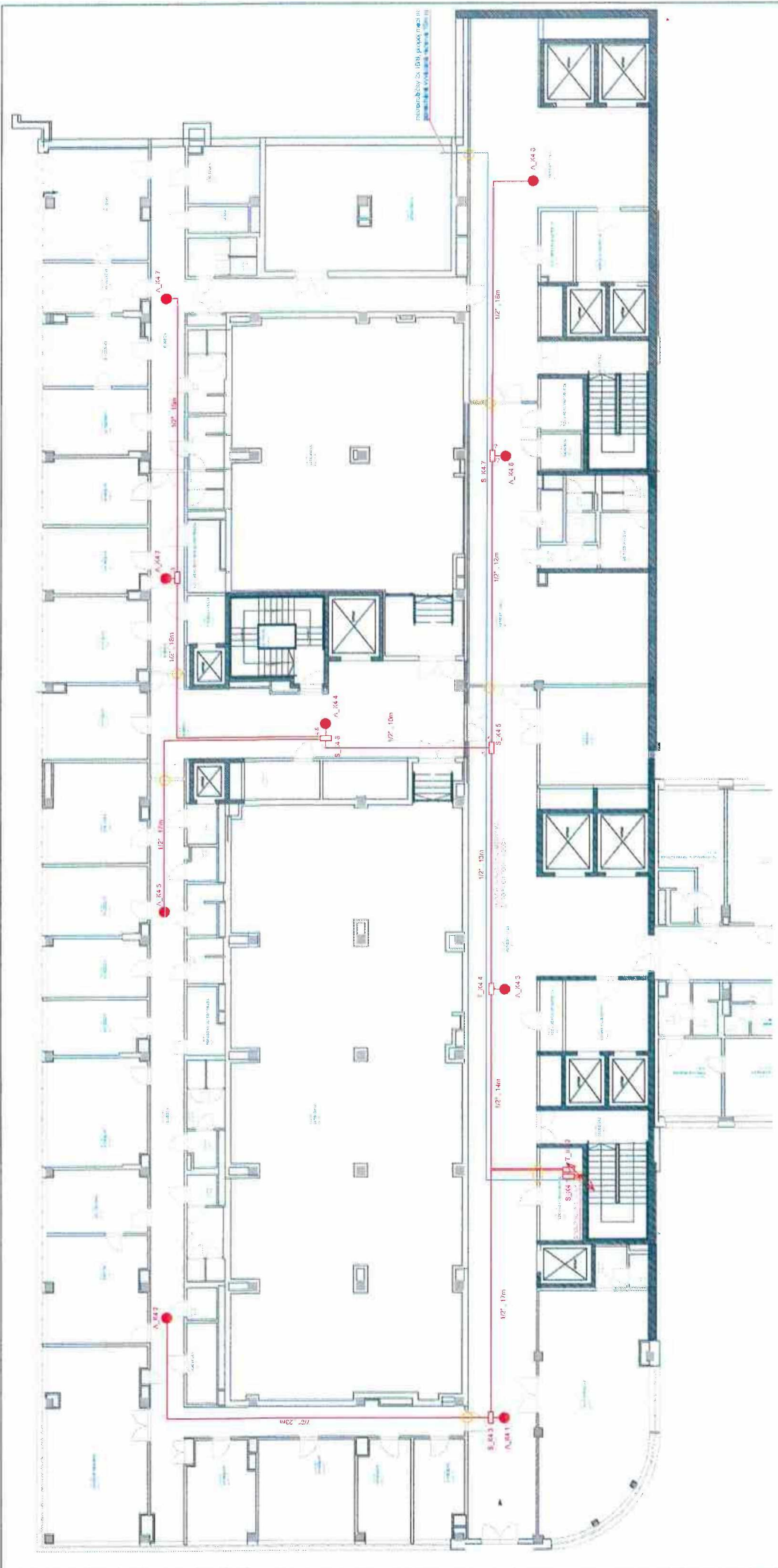
SPRÁVČÍK: **INGENIEUR:**

SUNTEL CZECH s.r.o., Brněnská 5602, Zlín
 IČ: [redacted] www.suntel-group.com

MAKÉ: DAS SYSTÉM OBLASTNÍ MEMORIE NÁCHOD
 PUKYTOVA 446, 547 01 NÁCHOD

SOUDARNOE WKS-SK-Ing. IČ: 18182237, IČ: 52343717
 NÁZEV PRÁCE: OBJEKT "K" PUDORYS 3.NP

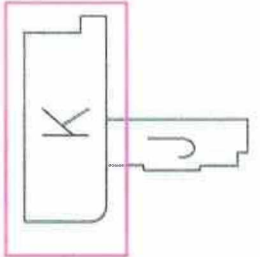
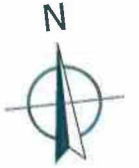
STUPEŇ DPS: SKC
NAZEV LOKALITY: [redacted]
Č. KRESBY: 1-00
ŠKÍC: 1-05



04			
05			
06			
08	17/2028	POPIS ZMĚNY	NOV. VÝMĚNY MC TOMÁŠ ZOBŘ. VÝPOČETNÍ ZOBŘ. HOLEKOVSKÉ.
09			

DPOKONTEL MĚSTSKÉ KANCELÁŘSTVÍ SÚMEL CZECH s.r.o., Brněnská 5602, Žiž tel.: [REDACTED], www.suntel-group.com	MÍSTO KANCELÁŘSTVÍ PRAHA 1, Malá Strana, Plošská 1445, 110 03 Praha 1 - Malá Strana
	AKČE DAS SYSTÉM OBLASTNÍ NEMOCNICE NÁCHOD PURKYNIOVA 446, 547 01 NÁCHOD
SOUHLASÍ ME-BA, Ing. JIŘÍ JIŘÍK, tel. 378302117 NAZEV VÝKRESU OBJEKT "K" PUDORYS 4.NP.	STUPEŇ DPS SKC NAZEV LOKALITY Z. VÝKRES 1-07

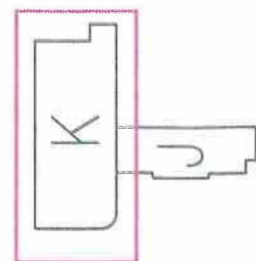
- LEGENDA:
- TECHNOLOGIE DAS (red line)
 - OCHEL NOVÁ (blue line)
 - OCHEL STÁŘÍ (green line)
 - PROSTUP - HŘADIČ PŘB (yellow line)





LEGENDA:

- TECHNICKÉ DAS
- OCEL NOVÁ
- CHRÁŇIČKY OK
- PROSTUP HŘÍZNÍ PŘÍ



04			
03			
02			
01			
00	12/2020	ING. PAVEL ZEMEK	PROJEKTOVATEL
PRŮBĚH PRÁCE:		PROJEKT	PROJEKTOVATEL

ZPRACOVATEL: **suntei** INŽENÝRSKÁ FIRMA

MĚSTO: **KVILČHOŘSKÝ KRÁL.**
 PIVOVARSKÉ NÁM. 1245, 500 03 Hradec Králové

AKCE: **DAS SYSTÉM - OBLASTI NEMOČNICE NÁCHOD**
 PUKOTNOVA 446, 547 01 NÁCHOD

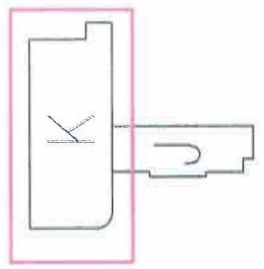
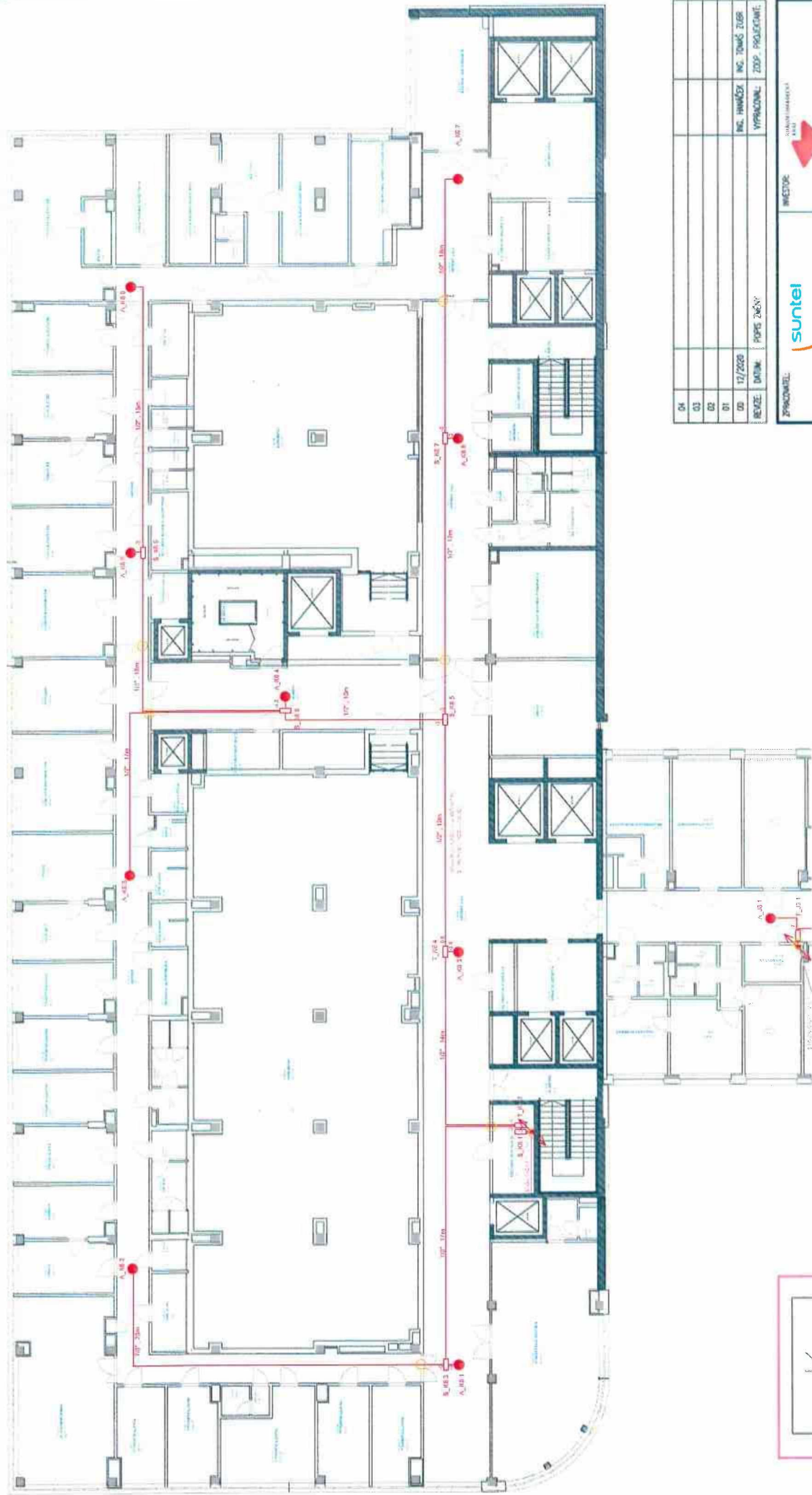
SOUDRŽANÉ VÁS-BA: **LONG-REINFORCE**, **UL. 5024/01/01**

NAZEV PRÁCE: **OBJEKT "K" PUDORYS 5.NP**

STAVBA: **STAVBA DPS**

ŠKALA: **MĚRSTVO 1:200**



Č. KRESBY: **1-09**



- LEGENDA:**
- TECHNOLOGIE DAS
 - OCEL NŮHA
 - OCHRANŮVÝ OK
 - PROSTUP PŘI VĚTRNÉM POŠI



04			
03			
02			
01			
00	17/2020	POPIS ZMĚNY	INŽ. NÁMĚKÉ INČ. TOMÁŠ ZUBER
			VYPRACOVANÉ ZDOP. PROJEKTOVATEL

ZPRACOVATEL:  **INVESTOR:** 

SUNTEI CZECH s.r.o., Březnická 5602, Žitň
 tel.: [redacted] www.suntei-group.com

KVALITYHABITUS s.r.o.,
 Průmyslová ul. 1245, 500 03 Hradec Králové

NAZEV: DAS SYSTÉM - OBLASTNÍ NEMOCNICE NÁCHOD

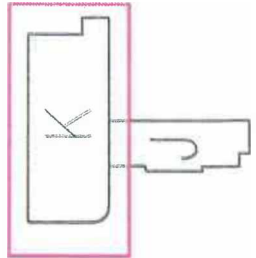
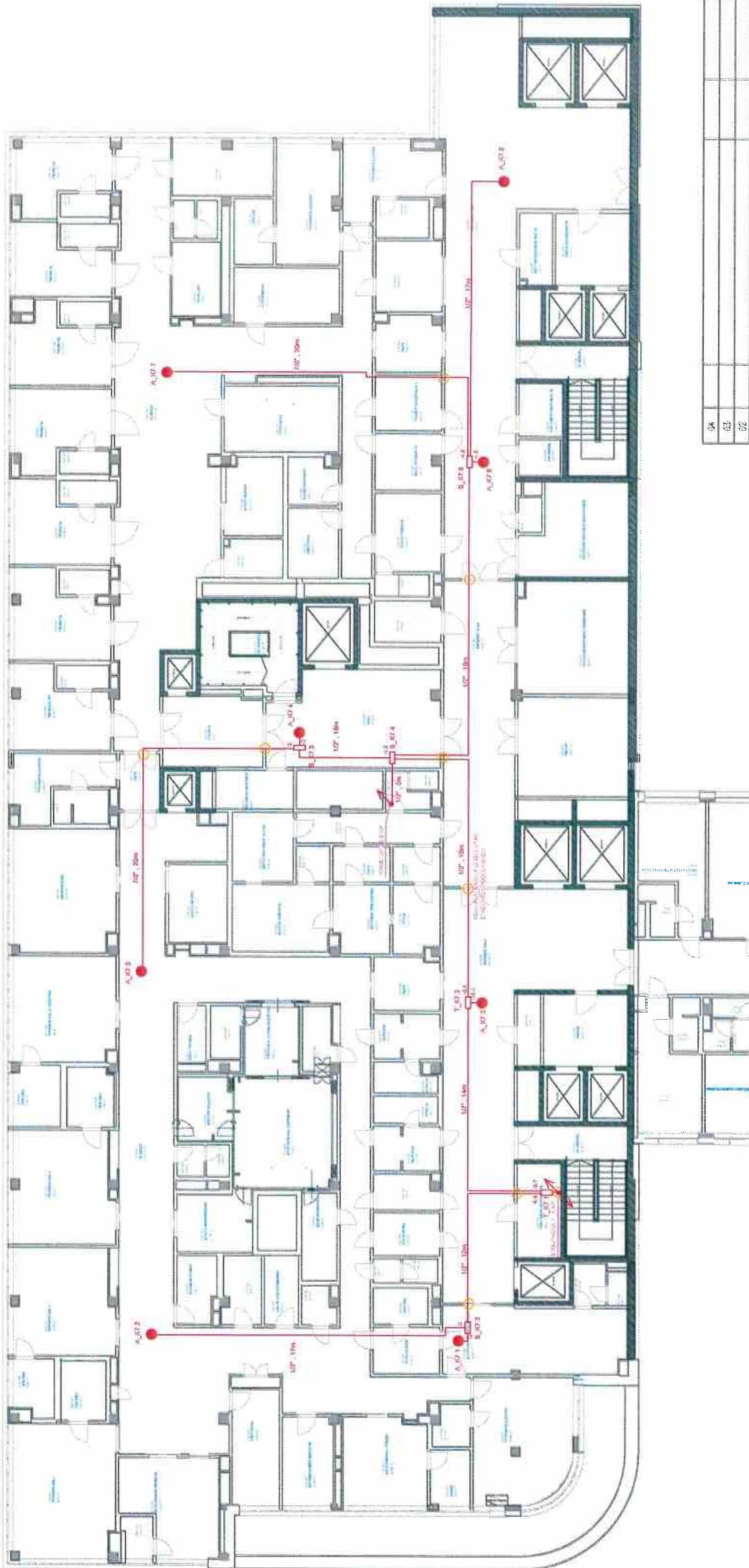
SOUŘADNICE WCS-M: Loty 18172317, Lot. 51743718

NAZEV PRŮJEKTU: SÚPISÉ DPS

OBJEKT "K" PUDORYS 6.NP

SK: [redacted] **MAŠTY LOKALITY:** [redacted]

úroveň: 1:200 **č. PRŮJEKTU:** 1-11



- LEGENDA:**
- TECHNOLOGIE DAS
 - DESEL NOVA
 - ORIGINÁLNÍ OK
 - PROSTUP HŘÍZNÍ PŘE



04			
03			
02			
01			
00			
00	12/2024	POPE ZEMKY	ING. HANČEK ING. TOMAŠ ŽUP
			VYPRACOVÁNÍ ŽUPP. PROJEKTANTÉ

SPRÁVČITEL: **WENDE**

SUNTEL ČZECH s.r.o. Břevnovská 5602, Žižov
 tel.: [redacted] www.suntel-group.com

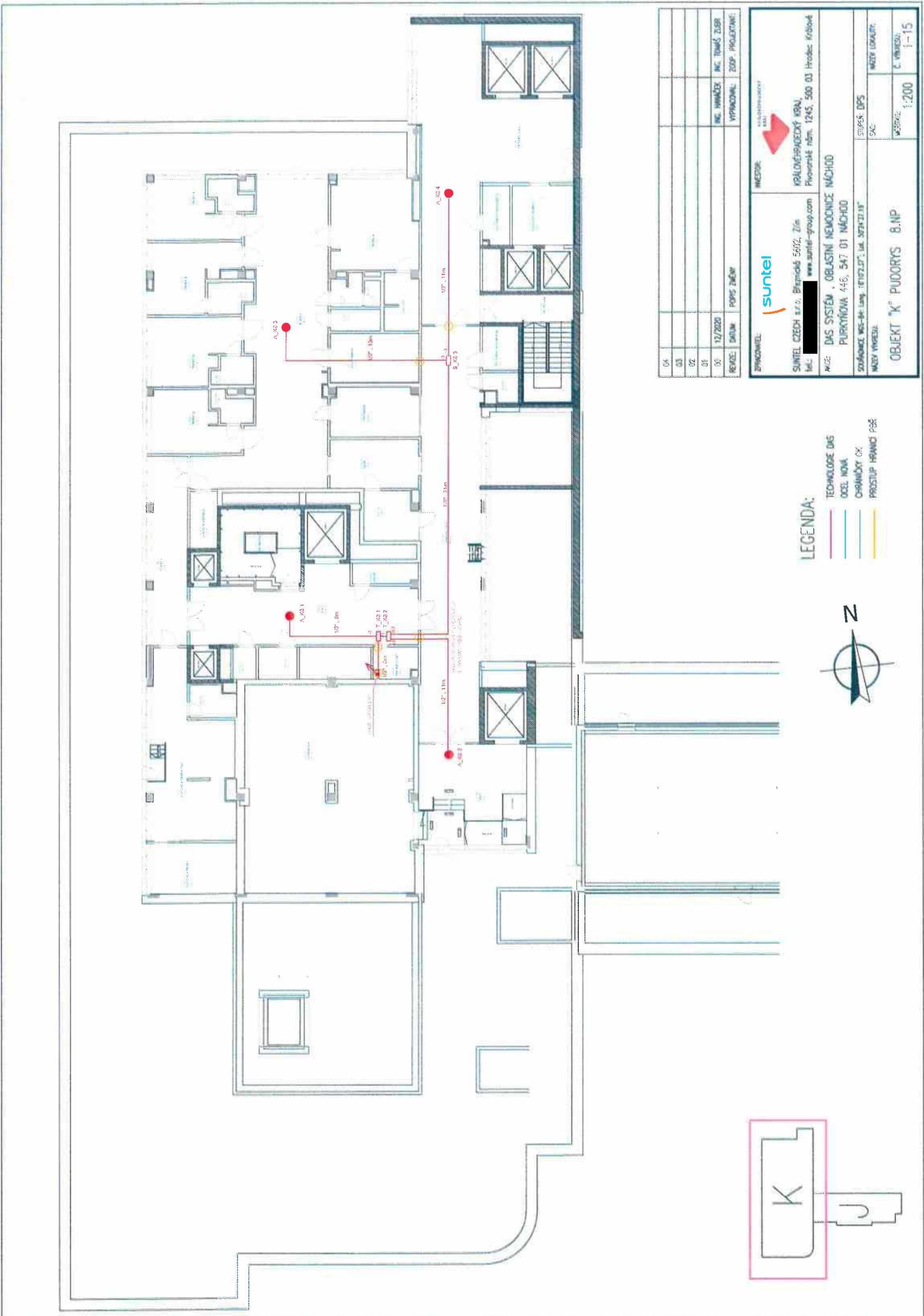
WENDE PROJEKTOVÝ ÚSTAV
 Pivovarské nám. 1245/1, 500 03 Hradec Králové

OBJEKT: DAS SYSTÉM , OBLASTNÍ MEMORANDUM NÁCHOD
 PUKRYTOVA 446, 547 01 NÁCHOD

SOUDANEC: MGS-PK, Ing. 1610737*, ul. Štěrka 37,19
 MŽDY VYKRESLIL: [redacted]

STADIUM: DPS
SK: [redacted]

MĚRŠK: 1:200
Č. VYKRESL: 1-13



04			
03			
02			
01			
00	12/2020	POPIS ZÁMĚR	INĚ NÁMĚK INĚ TOMÁŠ ZUBR VYPRACOVÁNÍ ZODP. PROJEKTANTÉ

ZPRACOVATEL:  **INŽENÝR:** 

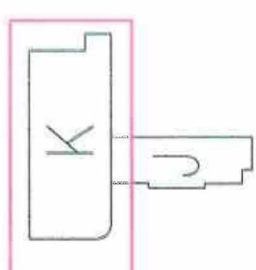
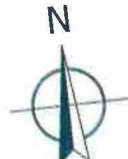
SUNTEI CZECH s.r.o. Březinská 5612, Žižov
 PRAHA 10, ČR
 IČO: 252 22 123
 DIČ: CZ052 221234
 www.suntei-group.com

AKČE: DAS SYSTÉM - OBLASTNÍ MEMORANDUM NÁCHOD
 PUKOVÁ 4-6, 547 01 NÁCHOD

SOUHRNNÉ NÁČRTOVÁNÍ: 4-6, 547 01 NÁCHOD
 NÁZEV PROJEKTU: OBJEKT "K" PUDORYS 8.NP

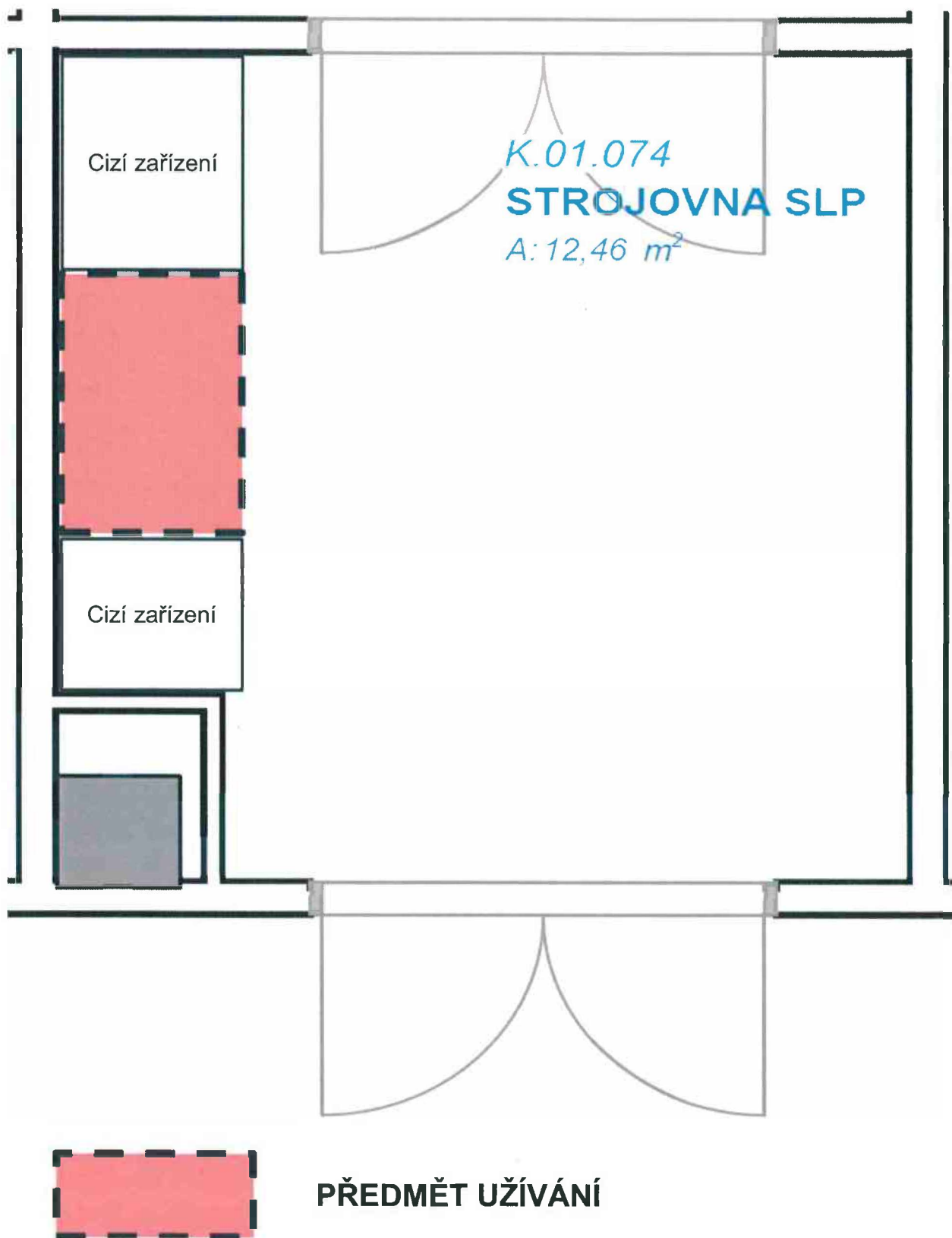
STAVBA: DPS
SK: MĚŘITELSKÝ
Č. VÝKRESU: 1-15
MĚŘITELSKÝ: 1:200

- LEGENDA:**
- TECHNOLOGIE DAS
 - OCEL NOVÁ
 - CHROMOVÝ OK
 - PROSTUP HRANIC PĚR



Příloha 2, list 1

specifikace PŘEDMĚTU UŽÍVÁNÍ dle čl. 2 odst. 2.1 písm. a)



Příloha 2, list 2

specifikace PŘEDMĚTU UŽÍVÁNÍ dle čl. 2 odst. 2.1 písm. a)

PŘEDMĚT UŽÍVÁNÍ



Místnost K.01.074

Informace o pozemku

Parcelní číslo:	44/00
Obec:	Náchod (511864)
Katastrální území:	Náchod (701262)
Číslo LV:	4933
Výměra [m ²]:	2471
Typ parcely:	Parcela katastru nemovitostí
Mapový list:	
Určení výměry:	Ze souřadnic v S-JTSK
Druh pozemku:	zastavěná plocha a nádvoří



Součástí je stavba:

Budova bez čísla popisného nebo evidenčního:	stavba občanského vybavení
Stavba stojí na pozemku:	p. č. 44/00

Vlastníci, jiní oprávnění

Vlastnické právo	Právní
Královéhradecký kraj, Pivovarské náměstí 1245/2, 50003 Hradec Králové	

Způsob ochrany nemovitosti

Nejsou evidovány žádné způsoby ochrany.

Seznam BPEJ

Parcela nemá evidované BPEJ.

Omezení vlastnického práva

Nejsou evidována žádná omezení.

Jiné zápisy

Nejsou evidovány žádné jiné zápisy.

Užití: v rámci katastru nemovitostí ČR

Nemovitost je v územním obvodu, kde státní správu katastru nemovitostí ČR vykonává [katastrální úřad pro Pivovarské náměstí v Hradci Králové](#). Katastrální [pracoviště Náchod](#)

Zobrazené údaje mají informativní charakter. Platnost dat k 26.05.2022 05:00.

Informace o pozemku

Parcelní číslo:	1124
Obec:	Trávník (17286)
Katastrální území:	Trávník (17286)
Číslo LV:	1124
Výměra [m ²]:	1124
Typ parcely:	Parcela katastru nemovitostí
Mapový list:	
Určení výměry:	Ze souřadnic v S-JTSK
Druh pozemku:	zastavěná plocha a nádvoří



Součástí je stavba

Budova bez čísla popisného nebo evidenčního:	stavba občanského vybavení
Stavba stojí na pozemku:	p. č. 1124

Vlastníci, jiní oprávnění

Místní úřad	Podíl
Královéhradecký kraj, Pivovarské náměstí 1245/2, 50003 Hradec Králové	

Způsob ochrany nemovitosti

Nejsou evidovány žádné způsoby ochrany.

Seznam BPEJ

Parcela nemá evidované BPEJ.

Omezení vlastnického práva

Nejsou evidována žádná omezení.

Jiné zápisy

Nejsou evidovány žádné jiné zápisy.

[Zobrazit seznam všech příslušných údajů](#)

Nemovitost je v územním obvodu, kde státní správu katastru nemovitostí ČR vykonává [Krajský úřad Středočeský územní úřad, Katastrální území Praha 10](#)

Zobrazené údaje mají informativní charakter. Platnost dat k 30.05.2022 05:00.





Evidenční číslo: PŘ/3352/2022

POVĚŘENÍ

Obchodní korporace **CETIN a.s.**, se sídlem Českomoravská 2510/19, Libeň, 190 00 Praha 9, IČ 04084063, zapsaná v obchodním rejstříku vedeném Městským soudem v Praze, spisová značka B 20623 („**Společnost**“), zastoupená níže podepsanými členy představenstva, tímto **pověřuje** zaměstnankyni paní

Evu Hájkovou

Specialista pro nemovitosti

os. č. 58893, nar. dne 15. 10. 1970, bytem Brněnská 617, Pohořelice, PSČ 691 23
(„**Zaměstnankyně**“)

adresa pro doručování: CETIN a.s., se sídlem Českomoravská 2510/19,
Libeň, 190 00 Praha 9, ID datové schránky: qa7425t

k tomu, aby za Společnost:

- činila jednání týkající se zřizování a provozování veřejné komunikační sítě ve smyslu zákona č. 127/2005 Sb., o **elektronických komunikacích** a o **změně některých souvisejících zákonů**, jednala s příslušnými **orgány státní správy a samosprávy**, s orgány činnými v **trestním řízení**, s pojišťovnami a likvidátory škod, **stavebními úřady** a s **vlastníky nemovitostí dotčených výstavbou** a provozem veřejné telekomunikační sítě, případně **majetkovými správci** či **uživateli** těchto nemovitostí, zastupovala Společnost v souvisejících **správních řízeních**,
- uzavírala smlouvy o budoucích smlouvách o zřízení **věcného břemene** dle ustanovení § 1785 a násl. občanského zákoníku a smlouvy o zřízení (nebo zániku) práv odpovídajících **věcnému břemenu** dle ustanovení § 1257 a násl. občanského zákoníku v **návaznosti na ustanovení § 104 odst. 3 zákona č. 127/2005 Sb.**,
- **podepisovala a podávala návrhy na vklad (nebo výmaz) práv odpovídajících věcným břemenům** do katastru nemovitostí dle § 6 a násl. zákona č. 256/2013 Sb., o katastru nemovitostí (katastrální zákon) a následně Společnost zastupovala v řízení o povolení vkladu (nebo výmazu) **práv odpovídajících věcným břemenům** do katastru nemovitostí,
- **podepisovala a podávala návrhy na zahájení řízení o omezení vlastnického práva k pozemkům a stavbám** zřízením věcného břemene rozhodnutím stavebního úřadu ve smyslu § 104 ods.4 zákona č. 127/2005 Sb., a § 18 a násl. zákona č. 184/2006 Sb., zákon o **vyvlastnění** a následně Společnost v **těchto řízeních** a zřízení věcného břemene zastupovala,
- uzavírala smlouvy o umístění zařízení veřejné komunikační sítě a smlouvy **nájemní a podnájemní** k cizím nemovitostem pro účely výstavby, umístění a provozu **veřejné komunikační sítě**,
- uzavírala smlouvy o nájmu prostor za účelem umístění komunikačního **vedení** a zařízení ve vlastnictví Společnosti, např. rozvaděč typu ÚR+SR a kabelové lávky nebo žlaby,
- **projednávala smlouvy o pronájmu komunikačních vedení v prostorách** a majetku jiných subjektů,
- **projednávala smlouvy o využití podpěr** ve vlastnictví třetích osob pro **nadzemní komunikační síť Společnosti**,
- zastupovala Společnost ve **správních řízeních**, včetně **veškerých rozhodnutích** ve věci odvolacího řízení, souvisejících se **zajišťováním sítí**, **poskytováním služeb** a **provozováním** přístrojů **elektronických komunikací**,
- jednala a uzavírala smlouvy o nájmu nebo nákupu sítí **elektronických komunikací** od jiných osob,

IČO: 04084063, DIČ: CZ04084063

Bankovní spojení: 2019160003/6000, PPF banka, Evropská 2690/17, Praha 6
CETIN a. s., Českomoravská 2510/19, Libeň, 190 00 Praha 9
registrovaná u Městského soudu v Praze, spisová značka B 20623

www.cetin.cz
www.zrychlujemecsko.cz

- uzavírala nájemní nebo podnájemní smlouvy na užívání anténních stožárů nebo nosičů (konstrukcí) veřejné komunikační sítě náležející Společnosti za účelem umístění technologických prvků třetí osoby bez možnosti přístupu k síti nebo službám elektronických komunikací Společnosti,

a to vše včetně jednání, která mají za následek změnu nebo ukončení shora uvedených právních vztahů.

Zaměstnankyně je ve výše uvedených záležitostech oprávněna Společnost zavazovat. Maximální hodnota závazku, který může Zaměstnankyně za Společnost převzít, činí v každém případě částku **200.000,- Kč** (slovy: dvě stě tisíc korun českých).

Dále je oprávněna jednat a uzavírat smlouvy o realizaci, jejichž předmětem je provedení překládky veřejné komunikační sítě Společnosti pro stavebníka ve smyslu ustanovení § 104 odst. 17 zák. č. 127/2005. Maximální hodnota závazku, který může Zaměstnankyně za Společnost převzít, činí v každém případě částku **100.000,- Kč** (slovy: sto tisíc korun českých). Zároveň je oprávněna projednávat jiné smlouvy, jejichž předmětem je zajištění zákonných předpokladů pro provedení Překládky a dále zajištění práv a zájmů Společnosti, jako vlastníka překládané veřejné komunikační sítě, v souvislosti s provedením Překládky pro stavebníka třetí osobou, které nejsou uvedeny výše.

Finanční limit se posuzuje dle následujících kritérií:

- a) dle konkrétní částky uvedené ve smlouvě, kterou má dle smlouvy jednorázově uhradit Společnost nebo
- b) dle souhrnné částky, kterou se Společnost zavazuje hradit po dobu, po kterou má smlouva trvat nebo po níž smlouvu nelze vypovědět anebo
- c) dle nejvyšší částky připadající na období jakéhokoli 1 roku v průběhu předpokládané platnosti smlouvy.

V případě možnosti rozdílných výkladů se smlouva vždy posuzuje podle výkladu, jehož výsledkem je vyšší částka. V případě změny výše uvedených právních vztahů se splnění výše uvedeného finančního limitu určuje dle peněžitě částky odpovídající závazku přijatému Společností či novým způsobem upravenému v dohodě o změně smlouvy (dodatku) za dobu trvání závazku počínaje účinností dodatku. Pro účely zrušení výše uvedených právních vztahů se splnění výše uvedeného finančního limitu určuje dle peněžitě částky odpovídající zrušenému závazku.

Zaměstnankyně je dále oprávněna v souvislosti s výše uvedeným nahlížet do veškerých souvisejících spisů a dokumentace v držení jak orgánů veřejné moci, tak i soukromých osob, a pořizovat z takových spisů a dokumentace výpisy a opisy, jakož i činit další úkony, včetně přijímání písemností, nezbytné k zabezpečení práv a povinností Společnosti a to na území České republiky.

Toto pověření je platné do 14.4.2023. Jeho platnost rovněž končí ukončením pracovního poměru.

V Praze dne 04-04-2022

CETIN a.s.
Představenstvo



Ing. Martin Škop
člen představenstva



Michal Frankl
člen představenstva

Ověření - legalizace

Ověřuji, že pod pořadovým číslem 1APPNRQ tuto listinu přede mnou **vlastnoručně** podepsala níže **uvedená** osoba, jejíž **totožnost** byla prokázána:

Michal Frankl, nar. 13.12.1963, **Sokolovská 1019/312a**, 19000 Praha 9.



Ověřuji, že pod pořadovým číslem 1APP09I, tuto listinu přede mnou **vlastnoručně** podepsala níže **uvedená** osoba, jejíž **totožnost** byla prokázána:

Martin Škop, nar. 19.01.1970, **Okenská 2528**, 19016 Praha 9.



V Praze , dne 04.04.2022

Marcela **Šrámková**
notářská tajemnice
pověřená Mgr. **Radimem Neubauerem**
notářem se sídlem v Praze

