



KRAJSKÝ ÚŘAD KRAJE Vysočina

Název dokumentu:	dotace GP Sportoviště 2017_FV01981.0014			
Oprávněn/pověřen k podpisu:	Mgr. Pavel Pacal, náměstek hejtmana			
Schváleno:	RK	Datum:	25.4.2017	Č.usnesení: 0782/15/2017/RK
Dokument uložen u:	OPKŽÚ			
Počet vyhotovení:	2			
Adresát:	Tělocvičná jednotka Sokol Moravské Budějovice			
Smluvní částka: 1)	100000.00			
Odpovědný odbor: 2)	odbor školství, mládeže a sportu			
Podpis zajistit do:	5.5.2017			

	Pracoviště/pracovník	Datum	Podpis	
Zpracoval:	OŠMS/I. Mach	28.4.2017	<i>[Signature]</i>	
Projednáno s:	OŠMS/M. Kastner	28.4.2017	<i>[Signature]</i>	
Právní kontrola:	OddPKŽÚ/K. Prokešová	2.5.2017	<i>[Signature]</i>	
Předkládá:	OŠMS/I. Mach	28.4.2017	<i>[Signature]</i>	
Potvrzení příjmu smlouvy do předběžné evidence 3)	OŠMS/K. Ubr	16. 05. 2017	<i>[Signature]</i>	
Zodpovídá:	Příkazce operace:	OŠMS/M. Kastner	28.4.2017	<i>[Signature]</i>
	Správce rozpočtu:	OŠMS/R. Tesařová	-2. 05. 2017	<i>[Signature]</i>

Poznámka:

Subjekt (IČO: 43371698), se kterým je uzavírána smlouva NEBYL NALEZEN v databázi nespolehlivých plátců MFČR; (ověření provedl: mach, datum ověření: 28.04.2017 07:58:59):

dotace GP Sportoviště 2017\_FV01981.0014

Rozpočtová skladba:

Částka s DPH: 100000, Datum Od: , Datum do: , Perioda: , ODPA: , ORJ: , ORG: POL: UZ:

3419 1377

1) Použije se, pokud se jedná o písemnost typu smlouvy, jejímž předmětem je peněžité plnění. Pokud je v košilce více smluv, uvede se částka souhrnná. Pokud se jedná o smlouvu, příp. smlouvy, u níž je peněžité plnění stanoveno částkou za čerpanou jednotku (např. hodinovou sazbu), uvede se částka maximálního rozsahu tohoto plnění. V případě smluv na dobu neurčitou uveďte částku jedné platby.

2) Odpovědným odborem se rozumí odbor, příp. sekce nebo samostatné oddělení, které za písemnost, její vyřízení a správu záležitosti (správu smluvního vztahu) odpovídá.

3) Potvrzuje vždy vedoucí odpovědného odboru (nenahrazuje právní kontrolu).



2623/17

## FOND VYSOČINY

### SMLOUVA O POSKYTNUTÍ DOTACE

uzavřená na základě dohody smluvních stran nikoliv na úkor ochrany kterékoliv ze smluvních stran ve smyslu § 1746 odst. 2 zákona č. 89/2012 Sb., občanský zákoník, ve znění pozdějších předpisů (dále jen „občanský zákoník“)

(ID FV01981.0014)

#### Čl. 1 Smluvní strany

**Kraj Vysočina,**  
se sídlem: Žižkova 57, 587 33 Jihlava  
IČO: 70890749  
zastoupený: MUDr. Jiřím Běhounkem, hejtmánem kraje  
k podpisu smlouvy pověřen: Mgr. Pavel Pacal, náměstek hejtmana  
(dále jen „Kraj“)  
bankovní spojení: Sberbank CZ, a. s. Jihlava  
číslo účtu: 4050005211/6800

a

**Tělocvičná jednota Sokol Moravské Budějovice**  
se sídlem : Tovačovského sady 80, 67602 Moravské Budějovice  
IČO: 43371698  
zastoupena: Janem Švaříčkem, starostou a Václavou Vomáčkovou, jednatelkou  
(dále jen „Příjemce“)  
bankovní spojení: Česká spořitelna, a.s.  
číslo účtu: 1523151339/0800

#### Čl. 2 Účel smlouvy

Účelem této smlouvy je poskytnutí účelové veřejné finanční podpory z Fondu Vysočiny (dále jen „dotace“) na realizaci akce „**Okna pro sokolovnu**“, blíže specifikované v žádosti o poskytnutí dotace, která tvoří nedílnou součást této smlouvy jako Příloha č. 1 (dále jen „akce“).

#### Čl. 3 Závaznost návrhu

- 1) Doba platnosti tohoto návrhu smlouvy je omezena na 30 kalendářních dnů od prokazatelného doručení návrhu této smlouvy Příjemci.
- 2) Pokud tento návrh smlouvy nebude Příjemcem akceptován a podepsaný doručen na adresu uvedenou v záhlaví této smlouvy v termínu podle Čl. 3 odst. 1 této smlouvy, návrh smlouvy zaniká a nárok na dotaci nevznikne.

#### Čl. 4

### Závazek Příjemce

- 1) Příjemce dotaci za podmínek stanovených v této smlouvě přijímá a zavazuje se, že bude akci realizovat svým jménem, na svou vlastní odpovědnost, v souladu s právními předpisy a podmínkami této smlouvy.
- 2) Příjemce se zavazuje vrátit dotaci do 15 kalendářních dnů ode dne, kdy Kraji písemně sdělí, že u akce, která byla zrealizována, nebude nadále plnit podmínky dané touto smlouvou (udržitelnost, archivace, povinnost umožnit kontrolu,...) na účet uvedený v záhlaví této smlouvy.

### Čl. 5 Dotace

- 1) Kraj poskytuje Příjemci na akci dotaci ve výši 100000 Kč (slovy: stotisíc korun českých).
- 2) Pro účely této smlouvy se rozumí:
  - a) **Celkové náklady akce** (objem akce) jsou náklady tvořené součtem dotace a vlastním podílem Příjemce.
  - b) **Vlastní podíl Příjemce** jsou prostředky, které jsou tvořeny vlastními prostředky Příjemce.

<b>Celkové náklady akce</b>	<b>684800 Kč</b>
Výše dotace v Kč	100000 Kč
Výše dotace v %	14,6 % z celkových nákladů na akci
Vlastní podíl Příjemce v %	85,4 % z celkových nákladů na akci
Vlastní podíl Příjemce v Kč	584800 Kč

- 3) Výše dotace uvedená v Čl. 5. odst. 1 této smlouvy je maximální. Pokud skutečné celkové náklady akce překročí celkovou výši nákladů akce uvedenou v tabulce v odst. 2, uhradí Příjemce částku tohoto překročení z vlastních zdrojů. Pokud budou skutečné celkové náklady akce nižší než výše celkových nákladů akce uvedená v tabulce v odst. 2, procentní výše dotace dle Čl. 5 odst. 2 této smlouvy se nemění, tzn., že absolutní částka dotace se úměrně sníží. V případě, že procentní výše dotace dle Čl. 5 odst. 2 této smlouvy byla zaokrouhlena, použije se pro výpočet skutečné částky dotace nezaokrouhlené procento odpovídající podílu výše dotace k celkovým nákladům akce dle Čl. 5 odst. 2.
- 4) Dotace je veřejnou finanční podporou ve smyslu zákona č. 320/2001 Sb., o finanční kontrole ve veřejné správě a o změně některých zákonů (zákon o finanční kontrole), ve znění pozdějších předpisů, a vztahují se na ni všechna ustanovení tohoto zákona.
- 5) Souběh dotace z několika grantových programů Fondu Vysočiny či dalších dotačních titulů Kraje na realizaci jedné akce není možný. Souběh dotace z Fondu Vysočiny s dotacemi jiných poskytovatelů se nevylučuje. Výše poskytnutých dotací na akci však v takovém případě nesmí přesáhnout 100 % celkových nákladů na akci.

### Čl. 6 Způsob poskytnutí dotace

Dotace bude poskytnuta jednorázově bankovním převodem na účet Příjemce, a to nejpozději do 90 kalendářních dnů ode dne včasného a prokazatelného doručení závěrečné zprávy dle Čl. 8 písm. f) této smlouvy. V případě, že závěrečná zpráva nebude doručena v souladu s Čl. 8 písm. f) této smlouvy, nárok na vyplacení dotace bez dalšího zaniká.

## **Čl. 7 Podmínky použití dotace**

- 1) Příjemce je oprávněn čerpat dotaci k realizaci akce a povinen akci zrealizovat nejpozději do 31. 12. 2017.
- 2) Uznatelné náklady na realizaci akce vznikají nejdříve dnem podpisu této smlouvy oprávněnými zástupci obou smluvních stran.
- 3) Čerpáním dotace se pro účely této smlouvy rozumí úhrada celkových nákladů souvisejících s realizací akce, které nejsou touto smlouvou označeny jako náklady neuznatelné. Celkové náklady akce ve skutečné výši musí být vyúčtovány, uhrazeny a promítnuty v účetnictví Příjemce nejpozději do dne uvedeného v Čl. 7 odst. 1 této smlouvy.
- 4) Neuznatelné náklady akce jsou:
  - a) daně, s výjimkou uvedenou v Čl. 8 písm. d) této smlouvy,
  - b) dotace a dary,
  - c) mzdové náklady,
  - d) náklady na nákup věcí osobní potřeby,
  - e) úhrada úvěrů a půjček,
  - f) penále, pokuty, náhrady škod a manka, náklady na právní spory,
  - g) náklady na pohoštění,
  - h) běžné provozní náklady (např. telefonní služby, energie, poplatky za připojení k síti, bankovní poplatky, .....),
  - i) náklady na publicitu,
  - j) alkohol a tabákové výrobky,
  - k) náklady na sečení trávy,
  - m) náklady na pískoviště, dětské skluzavky, houpačky a další nespportovní komponenty dětských hřišť.
- 5) Uznatelné náklady akce jsou:
  - a) ostatní osobní výdaje a s tím související povinné pojistné na sociální zabezpečení, veřejné zdravotní pojištění a povinné pojistné na úrazové pojištění,
  - b) nákup materiálu,
  - c) pořízení drobného hmotného dlouhodobého majetku,
  - d) nákup služeb včetně dopravy,
  - e) opravy a udržování – sportovních a tělovýchovných zařízení,
  - f) v podprogramu B je navíc uznatelným nákladem pořízení a technické zhodnocení dlouhodobého hmotného majetku.
- 6) V případě, že dojde k rozporu mezi Čl. 7 odst. 4 a odst. 5 této smlouvy a Přílohou této smlouvy, použijí se přednostně ustanovení Čl. 7 odst. 4 a odst. 5 této smlouvy. Pokud dále dojde k vzájemnému rozporu mezi Čl. 7 odst. 4 a odst. 5 této smlouvy, případně

nebudou některé náklady uvedeny v těchto ustanoveních, platí, že se jedná o náklady neuznatelné.

- 7) Vymezení neuznatelných a uznatelných nákladů dle Čl. 7 odst. 4 a odst. 5 této smlouvy vychází z definic jednotlivých položek druhového třídění rozpočtové skladby uvedených ve vyhlášce Ministerstva financí č. 323/2002 Sb., o rozpočtové skladbě.

## Čl. 8 Základní povinnosti Příjemce

Příjemce se zavazuje:

- a) dotaci přijmout,
- b) realizovat akci při dodržování této smlouvy a respektování zásad zdravého finančního řízení, zejména efektivnosti a hospodárnosti,
- c) vést účetnictví v souladu s obecně platnými předpisy, zejm. zákonem č. 563/1991 Sb., o účetnictví, ve znění pozdějších předpisů (dále jen „zákon o účetnictví“), a **zajistit řádné a oddělené sledování** dotací poskytnutých na akci a **celkových nákladů na akci** (např. analytickým účtem, účetním znakem, střediskem, činností, ORGem apod.). Pokud Příjemce nevede účetnictví podle zákona o účetnictví, je povinen vést daňovou evidenci podle zákona č. 586/1992 Sb., o daních z příjmů, ve znění pozdějších předpisů, rozšířenou tak, aby příslušné doklady vztahující se k dotaci splňovaly náležitosti účetního dokladu ve smyslu § 11 zákona o účetnictví, aby předmětné doklady byly správné, úplné, průkazné, srozumitelné, vedené v písemné formě chronologicky a způsobem zaručujícím jejich trvalost a aby uskutečněné příjmy a výdaje byly v daňové evidenci sledovány odděleně **ve vztahu k akci** (na dokladech musí být jednoznačně uvedeno, že se vážou k akci). Příjemce odpovídá za řádné vedení a viditelné označení **prvotních účetních dokladů** prokazujících celkové náklady akce (faktury, výdajové pokladní doklady, paragony, účtenky apod.) uvedením „**spolufinancováno z Fondu Vysočiny ID FV01981.0014**“,
- d) zajistit, aby do celkových nákladů na akci nebyly zahrnuty náklady na vlastní daně, (vyjma daní z mezd a odměn zaměstnanců, pokud jsou mzdové a ostatní osobní náklady touto smlouvou definovány jako uznatelné). Všechny náklady musí být kalkulovány bez daně z přidané hodnoty (dále jen „DPH“) v případě, kdy Příjemce je jejím plátcem. Výjimkou jsou pouze takové náklady, u nichž Příjemce nemůže uplatnit odpočet DPH na vstupu podle zákona č. 235/2004 Sb., o dani z přidané hodnoty, ve znění pozdějších předpisů. V takovém případě může Příjemce dotaci využít i na finanční krytí takové DPH, která je účtována jako náklad. (V případě aplikace režimu přenesení daňové povinnosti ve smyslu § 92e zákona č. 235/2004 Sb., o dani z přidané hodnoty, ve znění pozdějších předpisů, uhradit DPH nejpozději do 31. 12. 2017). Úhradou DPH je v tomto případě myšlen převod na účet příslušného Finančního úřadu nebo na zvláštní účet Příjemce, zřízený speciálně pro účely daňových záloh,
- e) prokázat úhradu celkových nákladů akce, a to buď výpisem ze svého bankovního účtu (možno i výpisem z elektronického bankovníctví) nebo svými pokladními doklady,
- f) doručit Kraji do 1. 2. 2018 závěrečnou zprávu, jejíž vzor je umístěn na [www.fondvysociny.cz](http://www.fondvysociny.cz), která bude obsahovat:
  - stručný popis zrealizované akce,
  - fotodokumentace zrealizované akce,
  - informace o realizované publicitě a její doložení,
  - finanční vyúčtování akce,
  - kopie účetních dokladů o výši celkových nákladů akce a jejich úhradě,
  - kopie záznamů prokazujících zaúčtování a oddělené sledování celkových nákladů akce dle Čl. 8 písm. c), např. výpisy z účetních knih, apod.“

- g) umožnit kontrolu v souladu s Čl. 9 této smlouvy,
- h) po dobu, kdy je Kraj oprávněn provádět kontrolu dle Čl. 9 odst. 2 této smlouvy, archivovat následující podkladové materiály:
  - tuto smlouvu,
  - originály dokladů, prokazujících celkové náklady akce (faktury, paragony, účtenky výdajové pokladní doklady apod.), jejich úhradu a zaúčtování,
  - prostou kopii závěrečné zprávy a finančního vyúčtování akce,
- i) zajistit publicitu v souladu s Čl. 10 této smlouvy,
- j) zajistit udržitelnost akce v souladu s Čl. 11 této smlouvy,
- k) vrátit na účet uvedený v záhlaví této smlouvy celou částku dotace v případě, že dojde do doby uplynutí doby udržitelnosti dle Čl. 11 smlouvy k přeměně nebo zrušení příjemce s likvidací (§ 10a odst. 5 písm. k) zákona č. 250/2000 Sb., o rozpočtových pravidlech územních rozpočtů), bez předchozího souhlasu Kraje, a to do 15 kalendářních dnů ode dne rozhodnutí příjemce o přeměně nebo zrušení s likvidací.

### **Čl. 9 Kontrola**

- 1) Kraj je oprávněn provádět kontrolu plnění této smlouvy a finanční kontrolu ve smyslu zákona č. 320/2001 Sb., o finanční kontrole ve veřejné správě a o změně některých zákonů (zákon o finanční kontrole), ve znění pozdějších předpisů (dále jen „kontrola“).
- 2) Kraj je oprávněn provádět kontrolu v průběhu realizace akce i po jejím dokončení, a to po dobu deseti let počítaných od 1. ledna roku následujícího po roce, v němž měla být splněna poslední z povinností stanovených Čl. 8 písm. a) – písm. f) a písm. i) – písm. k) této smlouvy.
- 3) Příjemce je povinen poskytnout součinnost při výkonu kontrolní činnosti dle Čl. 9 této smlouvy.

### **Čl. 10 Publicita**

- 1) Příjemce je povinen v případě informování sdělovacích prostředků o akci uvést fakt, že akce byla podpořena Krajem.
- 2) Na výstupech akce typu publikací, internetových stránek či jiných nosičů uvede Příjemce „Sponzorský vzkaz Kraje Vysočina“ v grafickém provedení a dle manuálu, který je ke stažení na [www.kr-vysocina.cz/publicita](http://www.kr-vysocina.cz/publicita).
- 3) V případě, že účelem poskytnutí dotace je podpora investiční akce, bude na ní nebo v její bezprostřední blízkosti umístěna tabulka se „Sponzorským vzkazem Kraje Vysočina“ v grafickém provedení a dle manuálu, který je ke stažení na [www.kr-vysocina.cz/publicita](http://www.kr-vysocina.cz/publicita) a to po dobu nejméně 1 roku ode dne uvedeného v Čl. 7 odst. 1 této smlouvy.
- 4) Příjemce je povinen předložit návrh způsobu použití a umístění „Sponzorského vzkazu Kraje Vysočina“ ke schválení Kraji, případně upravit návrh podle námitek Kraje a předložit ho Kraji ke konečnému schválení.

- 5) „Logotyp Kraje Vysočina“ je ochrannou známkou, která požívá ochrany podle zákona č. 441/2003 Sb., o ochranných známkách a o změně zákona č. 6/2002 Sb. o soudech, soudcích, přísedících a státní správě soudů a o změně některých dalších zákonů (zákon o soudech a soudcích), ve znění pozdějších předpisů, (zákon o ochranných známkách), ve znění pozdějších předpisů.

#### **Čl. 11 Udržitelnost akce**

Udržitelnost je vyžadována.

Příjemce je povinen nakládat po dobu tří let ode dne nabytí platnosti této smlouvy s veškerým majetkem podpořeným v rámci akce dle této smlouvy v souladu se zaměřením projektu, s péčí řádného hospodáře a nezatěžovat tento majetek ani jeho část žádnými věcnými právy třetích osob, včetně zástavního práva bez vědomí a předchozího písemného souhlasu Kraje. Příjemce nesmí majetek pořízený z poskytnuté dotace po dobu tří let od nabytí platnosti této smlouvy převést na jinou osobu. Po stejnou dobu nesmí Příjemce majetek investičního charakteru či jeho část pořízenou z dotace prodat, pronajmout či darovat bez vědomí a předchozího písemného souhlasu Kraje.

#### **Čl. 12 Důsledky porušení povinností Příjemce**

- 1) V případě, že se Příjemce dopustí porušení rozpočtové kázně ve smyslu zákona č. 250/2000 Sb., o rozpočtových pravidlech územních rozpočtů, bude postupováno dle ustanovení tohoto zákona.
- 2) V případě že dotace ještě nebyla vyplacena, smlouva bez dalšího zaniká, a to ke dni rozhodnutí příjemce o přeměně nebo zrušení s likvidací, pokud nebylo mezi smluvními stranami dodatkem této smlouvy dohodnuto jinak.

#### **Čl. 13 Závěrečná ujednání**

- 1) Tato smlouva nabývá platnosti dnem podpisu oprávněnými zástupci obou smluvních stran a účinnosti dnem uveřejnění v informačním systému veřejné správy - Registru smluv.
- 2) Smluvní strany se dohodly, že zákonnou povinnost dle § 5 odst. 2 zákona č. 340/2015 Sb., o zvláštních podmínkách účinnosti některých smluv, uveřejňování těchto smluv a o registru smluv (zákon o registru smluv) splní Kraj.
- 3) Kontaktní osobou Kraje oprávněnou a povinnou poskytovat Příjemci veškerou nezbytnou součinnost dle této smlouvy je Mgr. Ivo Mach, tel: 564 602 940 email: mach.i@kr-vysocina.cz a Mgr. Petr Horký, tel: 564 602 941, email: horky.i@kr-vysocina.cz.
- 4) Jakékoli změny této smlouvy lze provádět pouze formou písemných postupně číslovaných dodatků na základě dohody obou smluvních stran s výjimkou změny Čl. 1 a Čl. 13 odst. 3 této smlouvy. Změnu identifikačních údajů Příjemce uvedených v Čl. 1 této smlouvy je oprávněn provést Příjemce jednostranně s tím, že tuto změnu je povinen oznámit Kraji. Změnu Čl. 13 odst. 3 této smlouvy je oprávněn provést Kraj jednostranně s tím, že tuto změnu je povinen oznámit Příjemci. Změny v realizaci akce uvedené ve Čl. 2 této smlouvy, které zásadním způsobem mění zaměření akce, blíže specifikované v žádosti o poskytnutí dotace, není možné povolit.

- 5) Vztahy touto smlouvou neupravené se řídí příslušnými ustanoveními občanského zákoníku.
- 6) Vzhledem k veřejnoprávnímu charakteru Kraje Příjemce výslovně prohlašuje, že je s touto skutečností obeznámen a souhlasí se zveřejněním celého textu smlouvy včetně podpisů. Smluvní strany se zavazují, že obchodní a technické informace, které jim byly svěřeny druhou stranou mimo text této smlouvy, nezpřístupní třetím osobám bez písemného souhlasu druhé strany a nepoužijí tyto informace k jiným účelům, než je plnění podmínek této smlouvy.
- 7) Tato smlouva je sepsána ve dvou vyhotoveních, z nichž jedno je určeno pro Kraj a druhé pro Příjemce. Každá ze smluvních stran obdrží po jednom vyhotovení smlouvy.
- 8) Smluvní strany prohlašují, že tato smlouva byla sepsána na základě pravdivých údajů, podle jejich svobodné a vážné vůle, a na důkaz toho připojují své vlastnoruční podpisy.
- 9) Nedílnou součástí této smlouvy je:  
Příloha č. 1 - Žádost o poskytnutí dotace.
- 10) O poskytnutí dotace dle této smlouvy rozhodla Rada Kraje Vysočina dne 25. 4. 2017 usnesením č. 0782/15/2017/RK

V MOR. BUDĚJOVICÍCH dne 11.5.2017

Václava Vomáčková  
jednatelka

Jan Švaříček  
starosta



**TĚLOCVIČNÁ JEDNOTA  
SOKOL**  
Tovačovského sady 80  
676 02 Moravské Budějovice  
IČ: 43371698

22. 05. 2017

V Jihlavě dne

Mgr. Pavel Pacal  
náměstek hejtmána



15

0

## ŽÁDOST O POSKYTNUTÍ DOTACE Z FONDU VYSOČINY

<b>Evidenční číslo</b> (žadatel nevyplňuje)	
<b>Kód elektronické žádosti</b> (po finálním vyplnění žádosti klikněte na „Odeslat data“ v záhlaví formuláře)	FV01981-14_03_17-19
<b>Název grantového programu</b>	Sportoviště 2017
<b>Název projektu</b>	Okna pro sokolovnu
<b>Podprogram</b>	B: Výstavba a modernizace sportovišť
<b>Identifikační údaje žadatele</b>	Přesný název: Tělocvičná jednota Sokol Moravské Budějovice
	Právní forma: Pobočný spolek
	Ulice: Tovačovského sady 80
	Obec: Moravské Budějovice
	PSČ: 67602
	Pošta:
	IČO/RČ: 43371698
	Název banky: Česká spořitelna
	Číslo účtu: 1523151339/0800
<b>Statutární zástupce žadatele</b>	Titul:
	Jméno: Jan
	Příjmení: Švaříček
	Funkce: Starosta
<b>Žádost zpracoval (kontaktní osoba projektu)</b>	Titul:
	Jméno: Jan
	Příjmení: Švaříček
	Funkce: Starosta
	Email: jan.svaricek@gmail.com
	Tel.: 737355485

<b>Identifikační údaje zřizovatele (vyplní jen žadatel, pokud je příspěvkovou organizací zřizovanou obcí)</b>	Přesný název:
	IČO:
	Název banky:
	Číslo účtu:
<b>1. Lokalizace projektu</b> <i>(Město/obec/mikroregion)</i>	Projekt bude realizován v budově sokolovny v Moravských Budějovicích, Moravskobudějovickém mikroregionu, okrese Třebíč, Kraji Vysočina, regionu soudržnosti NUTS II - Jihovýchod. Katastrální území Moravské Budějovice, parc.č. 364/1 a 364/3 - sokolovna TJ Sokol Moravské Budějovice
<b>2. Odůvodnění projektu</b> <i>(Popište výchozí situaci, která Vás vede k podání žádosti)</i>	<p>Budějovická sokolovna byla postavena ve 30. letech 20. st. Všechna okna na budově jsou původní. V minulosti docházelo pouze k údržbě velkých netěsností, výměně prasklých skel a opravě nefunkčního kování. Současný stav oken není slučitelný s efektivním provozem sportovního zařízení. Okna netěsní, některá nejdou otevřít jiná zavřít. Za chladného počasí není možné zajistit dostatečný tepelný komfort pro sportovce. Tepelné ztráty jsou větší než kapacita vytápění.</p> <p>Sokolovna je využívána každý den od rána až do večera. Nejcitlivější jsou na špatné tepelné podmínky při cvičení rodiče s malými dětmi, mládež, senioři, rehabilitační cvičení a posilování typu pilates apod.</p> <p>Sokolovna je také využívána na kulturní akce. Nová okna zamezí šíření hluku z hudební produkce a rušení nočního klidu.</p> <p>Vzhledem k havarijnímu stavu budovy schválil výbor TJ rozsáhlou rekonstrukci, v jejíž I. etapě budou mj. renovována okna na hlavním sále.</p>
<b>3. Cíle projektu</b> <i>(Stručný výčet cílů, jichž má být projektem dosaženo)</i>	<p>Hlavním cílem projektu je vytvoření vhodných podmínek pro sportování zvýšením tepelného komfortu a snížením nákladů na vytápění.</p> <p>Renovací původních oken nejen zlepšíme tepelné podmínky v tělocvičně, ale také zlepšíme zvukově izolační vlastnosti sokolovny, což povede zároveň k lepšímu komfortu bydlení osob v okolních ulicích.</p>

<b>7. Předpokládaný časový harmonogram realizace projektu - začátek/ukončení projektu</b>	Renovace oken je pouze jednou z částí rekonstrukčních prací, které byly zahájeny již před rokem. Fáze renovace oken na hlavním sále proběhne v letních měsících (1. 6. 2017 – 31. 8. 2017) – kvůli pracím budeme muset přerušit každodenní provoz. Rekonstrukce začne nejdříve po podpisu smlouvy o přidělené dotaci a skončí nejpozději před začátkem školního roku v září. Dokončení modernizace celé sokolovny je plánováno s ohledem na naše finanční možnosti do konce roku 2020.				
<b>8. Organizační a odborné zabezpečení projektu</b>  <i>(Popište Vaše odborné a organizační schopnosti včetně předešlých zkušeností s realizací projektů)</i>	Za vedení TJ Sokol Moravské Budějovice odpovídá 11 členný výbor v čele se starostou a jednatelem. Na fungování TJ dohlíží 3 členná kontrolní komise. Výbor se schází k pravidelným poradám, kde plánuje veškeré budoucí aktivity a rozvoj jednoty. Vzhledem k rozsahu našeho areálu jsme pravidelnými příjemci dotací a grantů od různých zdrojů (město, kraj, MŠMT, ČOS atd.). Dlouhodobě se nám daří využívat různé grantové tituly, plnit jejich podmínky i finanční spoluúčasti. Každoročně investujeme v našem areálu několik set tisíc korun. Máme tak zkušenosti s výběrovými řízeními, vedením projektů i kontrolou dodavatelských firem. Práce, které jsou v našich silách, provádíme dobrovolnický v rámci brigád.				
<b>9. Rozpočet projektu</b> <i>(podrobný položkový rozpočet projektu zašlete společně s touto žádostí) U žadatelů, kteří mohou uplatnit odpočet DPH na vstupu, se náklady uvádějí bez DPH. Ostatní žadatelé uvádějí náklady včetně DPH. částky uvádějte v celých Kč</i>	<b>Celkové náklady na projekt</b>	<b>684 800</b>	<b>Kč</b>	<b>100,00</b>	<b>%</b>
	<b>Požadovaná výše dotace</b>	<b>100 000</b>	<b>Kč</b>	<b>14,60</b>	<b>%</b>
	<i>- z toho investiční dotace</i>	<b>100 000</b>	<b>Kč</b>	<b>100,00</b>	<b>%</b>
	<i>- z toho neinvestiční dotace</i>	<b>0</b>	<b>Kč</b>	<b>,00</b>	<b>%</b>
	<b>Spoluúčast žadatele</b>	<b>584 800</b>	<b>Kč</b>	<b>85,40</b>	<b>%</b>
	<i>- z toho investiční spoluúčast</i>	<b>584 800</b>	<b>Kč</b>	<b>100,00</b>	<b>%</b>
	<i>- z toho neinvestiční spoluúčast</i>	<b>0</b>	<b>Kč</b>	<b>,00</b>	<b>%</b>
<b>10. Plátcovství DPH u žadatele (zakřížkujte vhodnou variantu)</b>					
žadatel je plátcem DPH a u zdanitelných plnění přijatých v souvislosti s financováním daného projektu nemá nárok na odpočet daně z přidané hodnoty					<input type="checkbox"/>
žadatel je plátcem DPH a u zdanitelných plnění přijatých v souvislosti s financováním daného projektu má nárok na odpočet daně z přidané hodnoty					<input type="checkbox"/>
žadatel není plátcem DPH					<input checked="" type="checkbox"/>

**11. Prohlášení žadatele, že zajistí podíl na spolufinancování projektu a souhlasí se zveřejněním vybraných údajů o projektu**

**Žadatel prohlašuje, že zajistí podíl na spolufinancování projektu a souhlasí se zveřejněním svého jména (obchodního jména), adresy (sídla), názvu projektu a výše přidělené podpory pro účely informování o čerpání prostředků z Fondu Vysočiny.**

**12. Prohlášení žadatele o vypořádání závazků (netýká se obcí, svazků obcí a organizací zřízovaných a zakládáných Krajem Vysočina)**

**Žadatel prohlašuje, že má:**

**a) vypořádány závazky vůči státnímu rozpočtu a státním fondům (za závazky vůči státnímu rozpočtu se považují závazky vůči finančnímu úřadu, Správě sociálního zabezpečení, zdravotním pojišťovnám a Celní správě; za státní fondy se považují Fond národního majetku, Státní fond životního prostředí, Pozemkový fond, Státní fond rozvoje bydlení a Státní fond dopravní infrastruktury),**

**b) na majetek žadatele není vyhlášen konkurz nebo podán návrh na konkurz a žadatel není v likvidaci.**

**13. Prohlášení žadatele o účetním období (nevyplňuje žadatel, který používá účetní období shodné s kalendářním rokem a žadatel, který není účetní jednotkou)**

Žadatel prohlašuje, že používá účetní období (hospodářský rok) od            do

**14. Seznam dokladů (Uvedte seznam všech dokladů, které k žádosti přikládáte a očíslete je.)**

Příloha č. 1 Stučný popis naplnění specifických kritérií

Příloha č. 2 Výpis z veřejného rejstříku

Příloha č. 3\_1 Doklad nutný k posouzení žádosti

Příloha č. 3\_2 Seznam členů dle zákona 250\_2000

Příloha č. 4\_1 Výpis z katastru nemovitostí 1

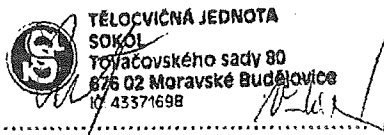
Příloha č. 4\_2 Výpis z katastru nemovitostí 2

Příloha č. 5 Fotodokumentace současného stavu

Příloha č. 6\_1 Cenová nabídka renovace oken

Příloha č. 6\_2 Rozpočet projektu

V Moravských Budějovicích    dne 14.3.2017



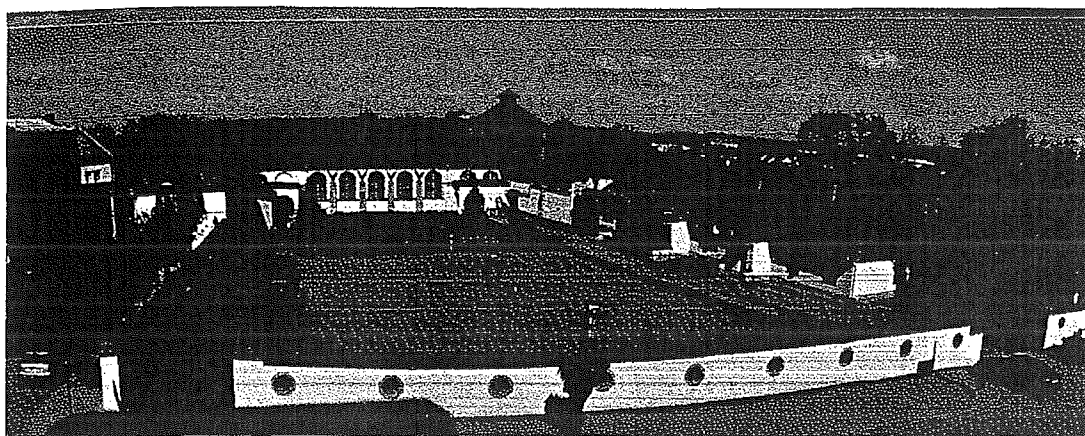
Razítko a podpis statutárního  
zástupce žadatele

**Poznámka pro žadatele :**

*Před podáním projektu si ověřte, zda:*

- je formulář žádosti kompletně vyplněn
- jsou přiloženy veškeré doklady nutné k posouzení žádosti požadované v bodě 14 Výzvy k předkládání projektů
- v případě potřeby konkrétní bod žádosti rozepište v samostatném dokumentu
- projekt splňuje kritéria a podmínky uvedené ve Výzvě k předkládání projektů
- je žádost včetně dokladů nutných k posouzení žádosti připravena k podání dle podmínek uvedených v bodě 14 Výzvy k předkládání projektů

Na další řádek (odřádkování) v textovém poli se dostanete stisknutím kláves CTRL + ENTER



## Okna pro sokolovnu

### Stručný popis naplnění specifických kritérií

#### a) aktivita žadatele při realizaci výstavby a údržby

Předmětem projektového záměru je renovace původních oken v hlavní části sokolovny. Do způsobilých výdajů projektu jsou zahrnuty výdaje za odborné služby firmy specializující se na renovace oken, čili oprava a renovace okenních rámců a výměna skel.

Veškeré ostatní práce budou provedeny svépomocí členy TJ Sokol, kteří se na těchto aktivitách budou podílet v rámci brigádnické činnosti. Vlastními silami připravíme vnitřní prostory na rekonstrukci (vystěhování nářadí a vybavení), zakryjeme parkety proti zničení, demontujeme ochranné sítě, postavíme lešení a demontujeme okna. Odborné firmě budeme pomáhat s obrušováním rámců a drobnými manuálními pracemi.

Po instalaci opravených oken, budeme uvádět prostory do původního stavu.

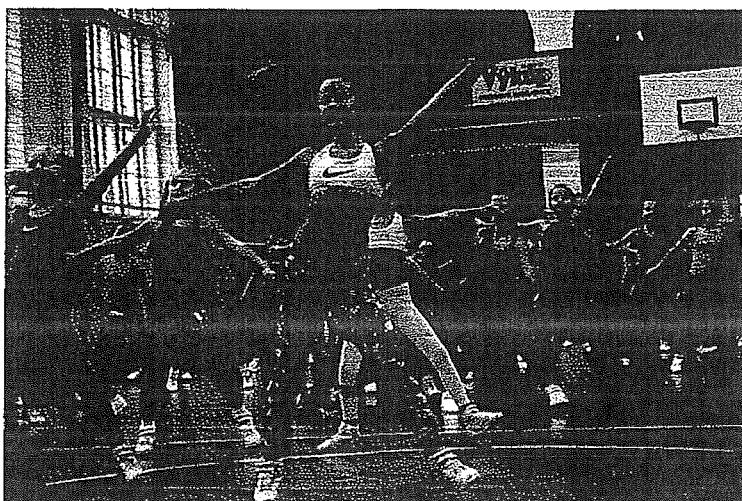
#### b) využitelnost sportoviště pro organizovaný a rekreační sport

Budova sokolovny je denně využívána, v dopoledních hodinách místní Střední školou řemesel a služeb v rámci tělesné výchovy, v odpoledních a večerních hodinách členy TJ Sokol v rámci organizovaného sportu a veřejností v rámci rekreačního sportování (např. volejbal). Neustále se zde konají pravidelné soutěže a mistrovská utkání, přebory a přehlídky, školení a vzdělávání. Akce pořádané v TJ Sokol Mor. Budějovice jsou svým rozsahem okresního až krajského významu.

Organizovaný sport :

Aerobic & Dance (bosu, body workout, dance aerobic, intervalový trénink, pilates, port de bras, společenský tanec)	
Badminton	Rehabilitace, míče
Florbal	Rodiče a děti
Gymnastika	Stolní tenis
Košíková	Volejbal
Kulturistika	Základy míčových her
Nohejbal	

V současné době je velký sál pravidelně využíván rekreačními volejbalovými družstvy a dalšími zájemci z řad veřejnosti. Zájemci o volejbal, florbal, badminton atd. si mohou půjčit veškeré sportovní vybavení. Naše sportoviště jsou otevřená a po domluvě se správcem volně k využití.



c) **veřejná přístupnost sportoviště**

Cvičební sály sokolovny jsou celoročně přístupny a využívány. Během školního roku využívá prostory místní Střední škola řemesel a služeb v rámci TV, denně jsou sály využívány členy jednotlivých oddílů TJ Sokol a skupinami rekreačních sportovců. V létě se zde koná příměstský tábor dívčího basketbalového týmu. Pro širokou veřejnost jsou dále pořádány sportovní a kulturní akce. Sokolovnu využívají ostatní spolky i veřejnost. Přístup do sokolovny je (po předchozí domluvě) možný bez omezení pro všechny zájemce o sport. Využití sálů sokolovny pro rekreační sporty široké veřejnosti je tedy možné jakýkoliv den v sezóně v neobsazeném čase.

d) **výše spoluúčasti žadatele**

Předmětem projektového záměru je renovace starých oken. V první fázi se zrenovují okna v hlavním sále, v dalších etapách dojde k renovaci oken na zbytku sokolovny.

Celkové výdaje projektu, které jsou určeny pouze na odborné práce dodavatele spojené s renovací, výměnou skel a usazením oken, jsou ve výši **684 800,- Kč včetně DPH**. Požadovaná výše dotace z Fondu Vysočina činí **14,6 % (100 000,- Kč)** a výše spoluúčasti žadatele činí **85,4 % (584 800,- Kč)**.

e) **užitečnost a potřebnost projektu**

Poptávka po sportovních aktivitách nabízených TJ Sokol Moravské Budějovice každoročně roste, o čemž svědčí neustále se rozšiřující členská základna TJ. K 1. 1. 2017 měla TJ 517 stálých členů, v průběhu ledna 2017 byly přijímány přihlášky nových zájemců o členství. Poptávka vzrůstá i u rekreačních hráčů z řad místních sportovců (fotbalisté, hokejisté, stolní tenisté, volejbalisté, basketbalisté atd.). Rekreační hráči a veřejnost tvoří nemalý podíl ve využití sokolovny. V TJ Sokol Moravské Budějovice se pořádají soutěže, přehlídky a závody krajského významu.

Současný stav původních oken (30. léta 20. st.) je neslučitelný s efektivním hospodařením v topné sezóně.

Vzhledem k tomu, že je sokolovna využívána celoročně, tedy i v chladných měsících, je třeba zajistit sportovcům komfortní podmínky, hlavně pokud jde o nejmenší děti nebo seniory. Z tohoto důvodu je potřeba zrenovovat netěsnící stará okna, tím částečně zateplit budovu, snížit celkové

náklady na vytápění a v neposlední řadě zamezit šíření hluku do okolí v případě pořádání plesů a jiných kulturních a sportovních akcí.

f) celková hodnota projektu

Celková hodnota projektu je ve výši 684 800,- Kč včetně DPH.



TĚLOCVIČNÁ JEDNOTA  
SOKOL  
Tovačovského sady 80  
676 02 Moravské Budějovice  
IČ: 43371698

V Moravských Budějovicích dne 14. 3. 2017

Jan Švaříček

Václava Vomáčková



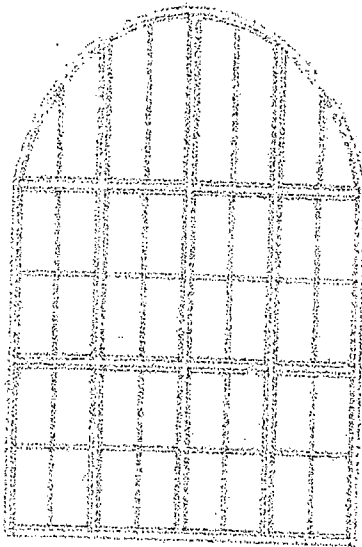
Příloha č. 6-1

## Renovace a zateplení oken

p. Svaříček

Moravské Budějovice

### Cenová nabídka 1. etapa Špaletová okna

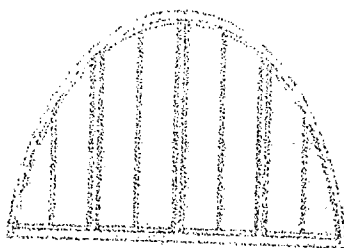


Osazení izolačních dvojskel ( Float 4 mm – 16 mm Al rámeček – 4 mm Clima Guard Premium, plněné plynem Ar, U =1,1) do dřevěných lišt, připevnění okapnice v barvě křidel.  
Cena: 29900 Kč

Opálení, obroušení, kytování, nátěr základovou vrstvou a vrchní krycí vrstvou (Syntetická) vnějších křidel, vnitřních křidel a rámu.  
Cena: 15650 Kč

Zafrézování trvale pružného, silikonového těsnění (50 Kč/m) cca 36 m  
Cena: 1800 Kč

Cena za 1 okno 47350 Kč  
Celkem za 5 oken 236750 Kč



Osazení izolačních dvojskel ( Float 4 mm – 16 mm Al rámeček – 4 mm Clima Guard Premium, plněné plynem Ar, U =1,1) do dřevěných lišt, připevnění okapnice v barvě křidel.  
Cena: 11500 Kč

Opálení, obroušení, kytování, nátěr základovou vrstvou a vrchní krycí vrstvou (Syntetická) vnějších křidel, vnitřních křidel a rámu.

Cena: 5200 Kč

Zafrézování trvale pružného, silikonového těsnění (50 Kč/m) cca 12 m  
Cena: 600 Kč

Cena za 1 okno 17300 Kč  
Cena celkem za 3 okna 51900 Kč

## Okna pro sokolovnu TJ Sokol Moravské Budějovice

### Renovace vnějších oken

1. etapa, dle cenové nabídky

405 400 Kč Nazahrnuje výměnu vnitřních skel

2. etapa, dle cenové nabídky

235 300 Kč Nazahrnuje výměnu vnitřních skel

Výměna vnitřních skel

44 100 Kč 98 okenních křídel. 450 Kč/ks

Náklady na projekt CELKEM

684 800 Kč