

# DODATEK č. 9

(dále jen „dodatek“)

## ke Smlouvě o dílo č. 35/2015

uzavřené dne 28.1.2015

v souladu s ust. § 2586 a násl. zákona č. 89/2012 Sb., občanský zákoník, ve znění pozdějších předpisů, mezi:



### 1. Město Dačice

se sídlem: Krajčírova 27, 380 13 Dačice I

IČO: 00246476

DIČ: CZ00246476

zastoupeno starostou, Bc. Milošem Novákem

bankovní spojení:



*jako objednatel na straně jedné (dále jen „objednatel“)*

a

### 2. Technické služby Dačice s.r.o.

se sídlem: U Stadionu 50/V, 380 01 Dačice

IČO: 26040344

DIČ: CZ26040344

zapsané v obchodním rejstříku vedeném u Krajského soudu

v Českých Budějovicích, oddíl C, vložka 10739

zastoupené jednatelem, Mojmírem Holcem

*jako zhotovitel na straně druhé (dále jen „zhotovitel“)*

*(společně dále také jako „smluvní strany“)*

## I. Úvodní ustanovení a účel dodatku

Smluvní strany se tímto dodatkem rozhodly změnit Smlouvu o dílo č. 35/2015 ze dne 28.1.2015, ve znění jejích pozdějších dodatků (dále jen „smlouva“), která byla uzavřena mezi objednatelem, Městem Dačice, a zhotovitelem, společností Technické služby Dačice s.r.o., na údržbu nemovitých věcí blíže vymezených v příloze č. 1 smlouvy spočívající v sečení zelených ploch, údržbě stromů, živých plotů, záhonů a rostlinných kontejnerů a v přípravě a údržbě travnatých ploch.

## II. Předmět dodatku – Změna článku IV. Cena za dílo

Na základě tohoto dodatku dochází ke změně článku IV. odst. 1. a odst. 2. smlouvy tak, že se jejich původní text ruší a nahrazuje novým zněním:

1. *Výše ceny za dílo se rovná součtu částek, které bude zhotovitel jednou v měsíci fakturovat za skutečně provedené práce, včetně souvisejících nákladů, podle aktuálního Ceníku prací a služeb na rok 2023, který schvaluje objednatel na návrh*

zhotovitele. Schválený Ceník prací a služeb na rok 2023 je přílohou této smlouvy jako příloha č. 3 a je její nedílnou součástí.

2. *Součet částek fakturovaných zhotovitelem v daném kalendářním roce nepřesáhne bez souhlasu objednatele vyjádřeného formou dodatku k této smlouvě částku stanovenou pro daný kalendářní rok v rozpočtu objednatele. Pro rok 2023 je částka stanovená v rozpočtu objednatele pro účel uvedený v čl. I. této smlouvy ve výši 3 090 909,- Kč bez daně z přidané hodnoty. Tato částka bude dále navýšena o daň z přidané hodnoty ve výši platné sazby a objednatel se zavazuje ji zaplatit. V ceně jsou zahrnuty veškeré práce, služby, výkony a zisk zhotovitele, které vyplývají z vymezení díla dle smyslu této smlouvy.*

### **III. Předmět dodatku – Změna přílohy č. 1 smlouvy**

Mění se příloha č. 1 smlouvy – Seznam nemovitých věcí tak, že původní příloha č. 1 smlouvy se nahrazuje jejím novým zněním. Nové znění přílohy č. 1 smlouvy tvoří zároveň přílohu č. 1 tohoto dodatku, která je jeho nedílnou součástí.

### **IV. Předmět dodatku – Změna přílohy č. 2 smlouvy**

Mění se příloha č. 2 smlouvy – Specifikace objemu prací pro r. 2023 tak, že původní příloha č. 2 smlouvy se nahrazuje jejím novým zněním. Nové znění přílohy č. 2 smlouvy tvoří zároveň přílohu č. 2 tohoto dodatku, která je jeho nedílnou součástí.

### **V. Předmět dodatku – Změna přílohy č. 3 smlouvy**

Mění se příloha č. 3 smlouvy – Ceník prací a služeb na rok 2023 tak, že původní příloha č. 3 smlouvy se nahrazuje jejím novým zněním. Nové znění přílohy č. 3 tvoří zároveň přílohu č. 3 tohoto dodatku, která je jeho nedílnou součástí. Ceník prací a služeb na rok 2023 je platný od 01.01.2023.

### **VI. Další ujednání**

Ostatní ujednání smlouvy nedotčená tímto dodatkem se nemění.

Tento dodatek nabývá platnosti dnem jeho podpisu oběma smluvními stranami a účinnosti od 01.01.2023, nejdříve však dnem zveřejnění dodatku v registru smluv ve smyslu zákona č. 340/2015 Sb., o zvláštních podmínkách účinnosti některých smluv, uveřejňování těchto smluv a o registru smluv, ve znění pozdějších předpisů.

Dodatek je vyhotoven ve třech stejnopisech, které mají platnost originálu, objednatel obdrží dva výtisky a zhotovitel jeden výtisk.

Město Dačice, ve smyslu ustanovení § 41 odst. 1 zákona č. 128/2000 Sb., o obcích, ve znění pozdějších předpisů, potvrzuje, že uzavření tohoto dodatku bylo schváleno Radou města Dačice na jejím 4. zasedání konaném dne 14.12.2022 pod č. usnesení 81/4/RM/2022 nadpoloviční většinou hlasů všech členů rady a tím byly ze strany města Dačice splněny veškeré zákonem stanovené podmínky pro platnost tohoto dodatku.

Tento dodatek podléhá zveřejnění v registru smluv ve smyslu zákona č. 340/2015 Sb., o zvláštních podmínkách účinnosti některých smluv, uveřejňování těchto smluv a o registru smluv, ve znění pozdějších předpisů, přičemž jeho zveřejnění zajistí objednatel.

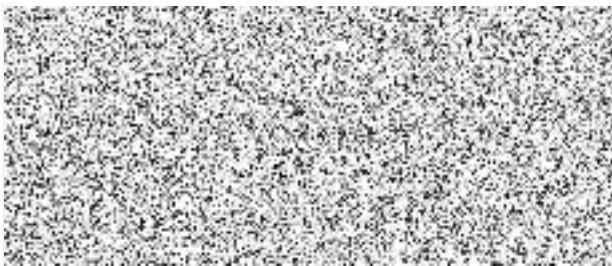
Smluvní strany prohlašují, že si tento dodatek před jeho podpisem přečetly, že byl uzavřen po vzájemném projednání, podle jejich pravé a svobodné vůle, určitě, vážně, srozumitelně, že obsahu porozuměly a na důkaz toho tento dodatek vlastnoručně podepisují.

Na základě tohoto dodatku zhotovitel zpracovává osobní údaje objednatele (vč. jeho zaměstnanců), příp. dalších osob, které objednatel zhotoviteli sdělil za účelem realizace tohoto smluvního vztahu (např. údaj o osobách oprávněných jednat za objednatele, včetně kontaktů na tyto osoby) a objednatel podpisem tohoto dodatku dává k tomuto zpracování souhlas. Zhotovitel se zavazuje osobní údaje zpracovávat v souladu s Nařízením EP a Rady (EU) 2016/679 - Obecné nařízení o ochraně osobních údajů (GDPR). Objednatel se zavazuje o zpracování osobních údajů informovat veškeré osoby, jejichž osobní údaje jsou na základě tohoto dodatku zpracovávány a zhotoviteli předávat pouze osobní údaje, u nichž je k tomu oprávněn.

Nedílnou součástí tohoto dodatku tvoří přílohy:

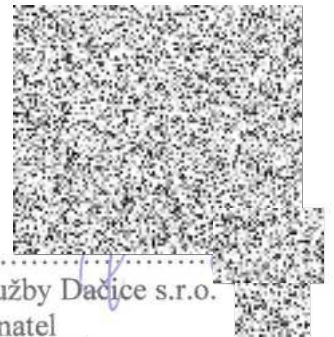
- 1) Příloha č. 1: Seznam nemovitých věcí
- 2) Příloha č. 2: Specifikace objemu prací pro r. 2023
- 3) Příloha č. 3: Ceník prací a služeb na rok 2023

V Dačicích dne ..... 15. 12. 2022 .....



za objednatele – město Dačice  
Bc. Miloš Novák

19. 12. 2022  
V Dačicích dne .....



za zhotovitele – Technické služby Dačice s.r.o.  
Mojmír Holec – jednatel



## Příloha č. 1

Město	číslo plochy	funkční typ	název plochy zeleně	výměra ZP	Travníky se sběrem celkem	Travníky mulčované celkem	Travník luč./do1:5/	Travník luč./1:5-1:2/	Travník luč./nad 1:2/	Travník nest./do 1:5/	Travník nest./1:5-1:2/	Travník nest./nad 1:2/ 1m
Dačice	1	U	Předprostor zámku, plocha na Havlíčkově náměstí	4 427	1 837	0	1 815	22	0	0	0	0
Dačice	2	U	Plocha u památníku Kostka cukru	523	492	0	492	0	0	0	0	0
Dačice	4	U	Soustružnická	351	242	0	222	0	20	0	0	0
Dačice	5	U	Soustružnická	203	199	0	199	0	0	0	0	0
Dačice	24	U	Kancnýřův sad, Góthova - předprostor obchodů	4 388	92	0	92	0	0	0	0	0
Dačice	34	U	Neulingerova - dětské hřiště	1 038	385	0	374	0	0	11	0	0
Dačice	138	ZD	Soustružnická, Cukrovarnická, Na Rybníčku	2 501	393	0	252	0	0	78	0	63
Dačice	33	ZD	Pivovarská	2 042	380	0	244	0	0	0	0	0
Dačice	159	ZD	Krajířova	762	260	0	62	0	108	0	0	90
			<b>Celkem OU 1</b>		<b>4 280</b>	<b>0</b>	<b>3 752</b>	<b>22</b>	<b>128</b>	<b>89</b>	<b>0</b>	<b>153</b>
Dačice	7	ZB	Komenského - bytovky	3 611	1 201	0	1 201	0	0	0	0	0
Dačice	8	ZS	Sokolovna, sportovní hala	7 039	740	0	548	192	0	0	0	0
Dačice	10	ZB	Boženy Němcové, Jiráskova - bytovky	16 393	8 169	0	7 227	132	810	0	0	0
Dačice	12	ZD	Na Vyhliďce	778	500	0	358	142	0	0	0	0
Dačice	14	ZD	Bezručova	352	332	0	284	48	0	0	0	0
Dačice	16	ZC	Bratrská - dům s pečovatelskou službou	4 339	1 136	0	1 136	0	0	0	0	0
Dačice	17	ZD	Třída 9. května - podél hřbitova	815	706	0	133	0	573	0	0	0
Dačice	18	ZB	Bratrská - obytné domy	2 155	1 185	0	830	0	355	0	0	0
Dačice	19	ZB	Bratrská - obytné domy	3 786	1 073	0	794	37	242	0	0	0
Dačice	21	ZB	Krajířova, Bratrská - bytovky	7 036	2 462	0	1 772	0	685	5	0	0
Dačice	25	ZK	U Kláštera bosých karmelitů	2 167	903	0	181	350	372	0	0	0
Dačice	26	ZD	Jemnická, Svobodova	460	165	0	165	0	0	0	0	0
Dačice	27	J	Kapetova, pod klášterem	927	732	0	26	249	457	0	0	0
Dačice	28	U	Kapetova, u Penny Marketu	2 362	1 974	0	1 595	379	0	0	0	0
Dačice	29	T	Vápořská - mezi tratí a ulicí	1 752	658	0	601	0	57	0	0	0
Dačice	30	ZS	Vápořská - skatepark	2 288	815	0	743	0	0	72	0	0
Dačice	32	J	Za penzionem Homolkův mlýn	575	211	0	201	10	0	0	0	0
Dačice	37	ZB	Boženy Němcové - bytovky	4 601	529	0	529	0	0	0	0	0
Dačice	39	U	Boženy Němcové - předprostor ZŠ	2 858	1 318	0	693	325	282	18	0	0
Dačice	41	ZD	Boženy Němcové	1 028	595	0	554	0	41	0	0	0
Dačice	43	ZB	Antonína Dvořáka - bytovky	34 759	14 100	0	8 960	4 000	1 173	81	18	0
Dačice	44	ZB	Dlouhá - bytovky	10 279	6 406	0	4 217	1 953	55	178	3	0
Dačice	46	U	Koupaliště - předprostor	1 172	765	0	617	50	98	0	0	0
Dačice	47	ZC	Dlouhá	2 613	1 758	0	225	1 474	0	59	0	0
Dačice	54	ZC	Letní kino	3 829	2 550	0	2 264	0	160	126	0	0
Dačice	60	S	Třída 9. května	2 236	1 213	0	662	252	299	0	0	0
Dačice	63	ZB	U Stadionu - obytné domy	18 345	3 228	0	2 588	364	276	0	0	0
Dačice	64	U	U Stadionu	1 301	1 307	0	1 307	0	0	0	0	0
Dačice	76	J	Vápořská, Svatopluka Čecha	1 038	1 015	0	923	92	0	0	0	0
Dačice	79	VD	Kaplička Kapetova, Strojírenská	283	283	0	0	0	0	0	0	0
Dačice	81	ZD	Předprostor hřbitova	2 723	1 560	0	1 693	0	208	0	0	0
Dačice	83	J	Kapetova	3 476	1 819	0	176	0	1 643	0	0	0
Dačice	84	ZD	Kapetova	670	184	0	184	0	0	0	0	0
Dačice	86	U	Za Školou - dětské hřiště	1 911	1 382	0	1 280	14	88	0	0	0
Dačice	87	L	V. Fuky	4 215	0	0	0	0	0	0	0	0
Dačice	89	S	Berky z Dubé - svah	1 276	517	0	392	0	120	5	0	0
Dačice	95	U	Nivy - dětské hřiště	4 676	3 501	0	3 501	0	0	0	0	0
Dačice	96	J	Nivy (parcely 2271/186 a 2271/215)	259	259	0	547	0	0	0	0	0
Dačice	97	ZB	Nivy - bydlení	6 533	850	0	840	10	0	0	0	0
Dačice	133	U	Městský úřad - starý zámek	4 053	1 042	0	1 042	0	0	0	0	0
Dačice	134	ZC	Lidl, firmy vedle	6 774	170	0	129	0	0	41	0	0
Dačice	135	U	Vápořská	3 804	3 699	0	3 612	87	0	0	0	0
Dačice	136	U	Berky z Dubé	585	551	0	355	0	196	0	0	0
Dačice	137	U	Soukenická - pěší propojka	1 045	568	0	177	0	374	17	0	0
Dačice	139	U	Na Příkopech	1 281	261	0	261	0	0	0	0	0
Dačice	140	ZD	Tyršova, Husova	753	714	0	539	0	175	0	0	0
Dačice	141	J	Vápořská	1 401	1 037	0	1 037	0	0	0	0	0
Dačice	142	ZB	Boženy Němcové - bytovka	1 975	348	0	348	0	0	0	0	0
Dačice	143	ZB	Mladežnická - bydlení	2 573	1 267	0	1 035	110	0	122	0	0
Dačice	146	ZD	U Třech křížů - plochy podél ulice	3 032	788	0	707	0	81	0	0	0

Příloha č. 1

Dačice	149	ZD	Komenského, Nám. Republiky, Tyršova - plochy podél komunikace	8 533	733	0	702	0	13	18	0	
Dačice	150	ZD	Tyršova, Bezručova, - plochy podél komunikace	6 481	1 398	0	559	839	0	0	0	
Dačice	151	J	Severní - proluky do polí	572	361	0	361	0	0	0	0	
Dačice	157	J	Vápovská proluky do polí	376	218	0	218	0	0	0	0	
Dačice	158	ZD	Jiráskova - plochy podél komunikací	3 110	120	0	120	0	0	0	0	
Dačice	165	ZD	U Hradištka - plochy kolem komunikací	12 977	3 527	0	3 192	0	287	48	0	
Dačice	168	ZB	U Nemocnice - bytovky	5 820	1 753	0	1 472	26	238	0	0	17
Dačice	11	P	Na vyhlídce, Bratrská - park	6 402	3 482	0	2 950	0	377	155	0	
Dačice	59	ZD	Třída 9. května, Učňovská	4 019	1 440	0	150	1 106	184	0	0	
Dačice	61	T	Třída 9. května - plocha podél ulice	7 568	1 812	0	749	1 063	0	0	0	
Dačice	65	ZD	U Stadionu - garáže	9 369	803	0	691	25	87	0	0	
Dačice	73	J	Strojirenská, Vápovská	6 334	193	0	193	0	0	0	0	
Dačice	74	T	Vápovská - u čističky	761	761	0	0	0	0	0	0	
Dačice	75	J	Vápovská	1 729	1 377	0	1 377	0	0	0	0	
Dačice	144	ZD	Ulice Hradecká, Nivy, Na Sádkách	22 589	16 238	0	13 125	2 112	51	82	0	868
Dačice	148	J	V Kaštanech - za zámeckým parkem	1 950	1 700	0	1 535	0	165	0	0	
Dačice	156	J	Vápovská - u lávky pro pěší	849	849	0	0	0	0	0	0	
Dačice	166	J	Berky z Dubé - kolem odbočky k plynu	1 301	163	0	163	0	0	0	0	
Dačice	169	J	Antonínská - u garáží	1 863	396	0	396	0	0	0	0	
Dačice	2012		Valcha	1 513	1 513		762					
Dačice	2010		Valcha	418	418		418					
Dačice	2679/21		Chodník ke hřbitovu	346	346							
Dačice	2673/3		Chodník ke hřbitovu	437	437							
Dačice	2679/24		Chodník ke hřbitovu	263	263							
Dačice	2679/27		Chodník ke hřbitovu	128	128							
Dačice	2979/26		Chodník ke hřbitovu	281	281							
Dačice	2675/9		Chodník ke hřbitovu	1 142	1 142							
Dačice	2675/9		Chodník ke hřbitovu	95	50							
Dačice	2721/3		Kapetova - u trojice mezi rybníkem a chodníkem	260	260							
Dačice	2826/4		Strojirenská - mezi chodníkem a rybníkem	361	150							
Dačice	2826/4		Strojirenská - kolem chodníku TRW	553	200							
Dačice	488		Pantochova - parkoviště, odstavná plocha	2 483	650							
Dačice	1358/1		Dělnická ul.	2 674	100							
			<b>Celkem OU 2</b>		<b>121 808</b>	<b>0</b>	<b>88 322</b>	<b>15 441</b>	<b>10 222</b>	<b>1 027</b>	<b>21</b>	<b>885</b>
Dačice	67	S	Družstevní - za tratí	3 547		1 310	1 109	201	0	0	0	
Dačice	154	J	Kolem Dyje	5 488		5 488	5 488	0	0	0	0	
Dačice	155	J	Kolem Dyje	2 529		1 225	682	543	0	0	0	
Dačice	163	J	U Třech křížů - vedle Sportcentra na skále	1 367		0	353	94	0	0	0	
Dačice	160	J	Mezi koupalištěm a rybníky	5 521		3 958	3 099	787	72	0	0	
Dačice	147	J	Vnitřní zahrady - za městskou policií	6 519		5 840	5 755	10	75	0	0	
Dačice	48	J	Čarodějnice - okolní plochy	20 737		5 179	4 678	27	204	270	0	
Dačice	49	ZV	Rybník Vražda	21 531		1 238	624	614	0	0	0	
Dačice	51	ZV	Rybník Peráček - okolní plochy	16 908		1 509	1 443	0	66	0	0	
Dačice	52	ZV	Rybník Sládek - okolní plochy	9 477		515	515	0	0	0	0	
Dačice	167	J	Berky z Dubé - ke tratí	2 302		1 813	1 813	0	0	0	0	
Dačice	164	J	Jemnická - Sportcentrem na skále	2 573		0	1 707	0	48	0	0	
Dačice	2711/3		Agropodnická - pruhy kolem komunikace	11 273		6500						
Dačice	2406		Dolní Rybářský - kolem rybníka	10 001		2106,3						
Dačice	2405		Dolní Rybářský - kolem rybníka	1 601		468,6						
Dačice	2922/2		Dolní Rybářský - kolem rybníka ze zadu	3 719		1272,4						
Dačice	2922/1		Cesta kolem kaskády	8 182		2607,7						
Dačice	2927		Cesta kolem kaskády	2 070		93,3						
Dačice	2925		Cesta kolem kaskády	4 223		746,9						
Dačice	2924/2		Cesta kolem kaskády	11 353		901,1						
Dačice	2924/1		Cesta kolem kaskády	5 368		393,1						
Dačice	2920/1		Cesta kolem kaskády	18 629		16947,6						
Dačice	2839/9		Staré rameno Dyje	4 070		4052,2						
Dačice	1668/4		Staré rameno Dyje - oblouk	255		255,5						
Dačice	1668/5		Staré rameno Dyje - oblouk	511		511						
Dačice	2271/7		Nivy	14 429		473						
Dačice	2271/121		Nivy	1 060		297						
Dačice	2271/122		Nivy	4 013		2910						
Dačice	2271/6		Nivy	4 560		4560						
Dačice	2271/166		Nivy	1 832		1832						
Dačice	2271/1		Nivy - cyklostezka	87 774		220						
Dačice	2771/12		Nivy - cyklostezka	1 180		500						
Dačice	2271/212		Nivy - cyklostezka	844		200						
Dačice	2771/15		Nivy - cyklostezka	152		30						



## Příloha č. 1

2177	Toužín	887	572,4						
2190	Toužín	1 125	79,5						
2189	Toužín	327	326,6						
2174/1	Toužín	1 510	707,8						
2277	Toužín	2 901	1542,9						
2119	Toužín	2 638	800,8						
2218/3	Toužín	270	270						
2273/1	Toužín	24 330	65						
2219	Toužín	525	474,2						
2702/2	Toužín	1 529	462						
2740/2	Toužín	378	264,5						
2702/2	Toužín	1 529	73,2						
2698/3	Toužín	527	163,4						
2832/1	Toužín	4 952	1350						
2170/1	Toužín	1 132	105,9						
2174/1	Toužín	1 510	241						
	<b>Toužín celkem</b>		<b>10 225</b>						
758/22	Prostřední Vydří	6 643	2274						
758/27	Prostřední Vydří	191	150						
758/24	Prostřední Vydří	18	18						
758/26	Prostřední Vydří	165	165						
758/1	Prostřední Vydří	54	54						
396/2	Prostřední Vydří	124	124						
	<b>Prostřední Vydří celkem</b>		<b>2 785</b>						
1797	Hostkovice	3 700	1 200						
1699	Hostkovice	5 460	2 540						
1673	Hostkovice	8 428	3 732						
1686	Hostkovice	6 299	2 780						
1770	Hostkovice	11 264	4 400						
	<b>Hostkovice celkem</b>		<b>14 652</b>						
549/15	Velký Pěčín - komunikace k vodojemu	4 161	2 705						
549/14	Velký Pěčín - komunikace k vodojemu	275	178						
549/13	Velký Pěčín - komunikace k vodojemu	659	428						
549/12	Velký Pěčín - komunikace k vodojemu	894	561						
549/1	Velký Pěčín - komunikace k vodojemu	201	130						
549/10	Velký Pěčín - komunikace k vodojemu	1 721	1 118						
549/16	Velký Pěčín - komunikace k vodojemu	212	140						
497	Velký Pěčín - komunikace na Malý Pěčín	5 367	3 100						
	<b>Velký Pěčín celkem</b>		<b>8 360</b>						
1007/3	Malý Pěčín - komunikace na Velký Pěčín	3 367	3 367						
1055/1	Malý Pěčín - komunikace na Hříšici	824	824						
1001	Malý Pěčín - komunikace na Hříšici	404	404						
1055/6	Malý Pěčín - komunikace na Hříšici	322	322						
1055/9	Malý Pěčín - komunikace na Hříšici	739	739						
1055/10	Malý Pěčín - komunikace na Hříšici	526	526						
	<b>Malý Pěčín celkem</b>		<b>6 182</b>						
131/46	Dolní Němčice - komunikace k mlýnu	1 716	1 250						
1131/56	Dolní Němčice - komunikace k mlýnu	589	28						
1131/51	Dolní Němčice - komunikace k mlýnu	752	480						
1131/25	Dolní Němčice - komunikace k mlýnu	523	470						
1131/50	Dolní Němčice - komunikace k mlýnu	115	85						
	<b>Dolní Němčice</b>		<b>2 311</b>						

<b>Pozemky s dočasně ponechanými nesečenými plochami v k.ú. Dačice v roce 2023 (včetně cedule upozorňující na tuto skutečnost)</b>		
--	--	--

Dačice	2396/9	plocha před letním koupalištěm
Dačice	1539/1	plocha před Penny marketem
Dačice	2271/60	plocha podél chodníku Hradecká ul. - Nivy
Dačice	2920/1	plocha kolem komunikace alejí V Kaskádě

Péče o tyto pozemky bude probíhat v souladu s požadavky OŽP a na základě konzultací s tímto oborem.

**Veřejná zeleň****1. Sečení zelených ploch:**

Dačice	$m^2$	$Kč/m^2$	četnost	celkem
OU 1	4 280	2,53	12	129 940 Kč
OU 2	121 808	2,53	3	924 522 Kč
OU 3 cepák	89 092	1,43	2	254 803 Kč

místní části	$m^2$	$Kč/m^2$	četnost	Celkem
Bílkov	18 390	2,53	3	139 580 Kč
Bílkov	8 606	1,43	2	24 613 Kč
Lipolec	19 312	2,53	3	146 578 Kč
Borek	3 498	2,53	3	26 550 Kč
Toužín	10 225	2,53	3	77 608 Kč
Chlumeč	5 559	2,53	3	42 192 Kč
Chlumeč kolem cest	17 650	1,43	2	50 479 Kč
Prostřední Vydrů	2 785	2,53	3	21 138 Kč
Hostkovice kolem cest	14 652	1,43	2	41 905 Kč
Velký Pěčín kolem cest	8 360	1,43	2	23 910 Kč
Malý Pěčín kolem cest	6 182	1,43	2	17 680 Kč
Dol. Němčice kolem cest	2 311	1,43	2	6 609 Kč

<b>Celkem</b>	<b>332 710 m<sup>2</sup></b>	<b>1 928 tis. Kč</b>
Rezerva na mimořádné sečení		178 tis. Kč

V sazbě za sečení je započítáno posečení, shrabání, naložení, likvidace biologického odpadu.

**2. Údržba stromů, keřů:**

Údržba stromů celkem 197 tis. Kč

**3. Údržba živých plotů:**

Četnost stříhání živých plotů 2 x ročně, termín dokončení prvního stříhání konec července, termín dokončení druhého stříhání konec října. V sazbě je započítáno ostříhání, odvoz a likvidace materiálu. 73 tis. Kč

**4. Květinová výzdoba:**

Údržba záhonů, kontejnerů celkem 379 tis. Kč

**5. Příprava a údržba travnatých ploch:**

Úpravy trávníků, rovnání, vyhrabání, dosetí, hnojení, provzdušnění 98 tis. Kč



## 6. Zalévání

Zalévání záhonů, stromů, kontejnerů. Fakturováno dle skutečnosti.

237 Kč

Veřejná zeleň celkem

	<i>v tis. Kč</i>
Sečení zelených ploch	2 106
Údržba stromů a keřů	197
Údržba živých plotů	73
Květinová výzdoba	379
Údržba travnatých ploch	98
Zalévání	237
Celkem	3 090



**Technické služby  
Dačice s.r.o.**

U Stadionu 50/V, 380 01 Dačice  
[www.tsdacice.cz](http://www.tsdacice.cz)

## **CENÍK PRACÍ A SLUŽEB**

**vykonávaných Technickými službami Dačice s.r.o.  
pro Město Dačice**

**platný od 1.1.2023**

### **Základní podmínky pro užití sazeb za vykonané služby**

1. Pro výpočet náhrad se kalkulačními jednotkami rozumí:
  - a) Sazba za 1 km jízdního výkonu se počítá za celkový počet kilometrů ujetých od výjezdu vozidla ze stanoviště až do jeho návratu.
  - b) Sazba za 15 minut výkonu na místě se počítá za dobu, po kterou vozidlo stojí v souvislosti s prováděným výkonem.
  - c) Sazba za 1 hodinu celkové doby použití mechanismu se počítá od výjezdu po návrat vozidla na stanoviště.
  - d) Sazba za hodinu pracovního výkonu se počítá za vlastní dobu práce s používaným mechanismem (bez přejezdů, přípravy).
2. V sazbách za výkon vozidel a mechanizačního prostředku je zahrnuta náhrada za jednoho pracovníka.
3. Náklady na závozníka nebo další pracovníky dopravce jsou účtovány zvlášť dle prováděných prací.
4. V ceníku jsou uvedeny ceny bez DPH.
5. U stavebních prací je možno použít ceník stavebních prací URS.



Doprava					
<i>Vožidlo</i>	<i>Druh nstavby, činnosti upřesnění</i>	<i>Činnost</i>	<i>Měr. Jedn.</i>	<i>Kč</i>	
Mercedes Atego	Přeprava materiálu na kratší vzdálenosti (do 100 km/den)				
		Doba použití	Hodina	842,00	
	Přeprava materiálu na delší vzdálenosti (nad 100 km/den)	Jízdní výkon	Kilometr	35,20	
		Výkon na místě	15 min	117,00	
	Přistavení, odvoz kontejneru Dačice – Borek 8t		Kus	858,00	
	Přistavení, odvoz kont. místní části – Borek 8t		Kus	1 171,00	
Nástavba sypací	Jízdní výkon	Kilometr	46,10		
	Doba použití	Hodina	542,00		
Mitsubishi Fuso nosič kontejnerů	Přeprava materiálu na kratší vzdálenosti (do 100 km/ den)				
		Doba použití	Hodina	545,00	
	Přeprava materiálu na delší vzdálenosti (nad 100 km/den)	Jízdní výkon	Kilometr	19,40	
		Výkon na místě	15 min	60,00	
	Přistavení, odvoz kontejneru Dačice – Borek 3t		Kus	593,00	
Pronájem kontejneru		Den	50,00		
Multicar	Nástavba sklápěcí	Jízdní výkon	Kilometr	21,80	
		Doba použití	Hodina	316,00	
	Nástavba sypací	Jízdní výkon	Kilometr	28,70	
		Doba použití	Hodina	439,00	
	Nástavba kropící, zametací - práce při údržbě MK, zeleně				
		Doba použití	Hodina	621,00	
Nástavba – vysprávková souprava		Doba použití	Hodina	905,00	
Volkswagen Transporter, Piaggio	Dodávka, valník	Jízdní výkon	Kilometr	15,70	
		Doba použití	Hodina	398,00	

### *Mechanizace*

<i>Stroj</i>	<i>Druh nstavby, činnosti upřesnění</i>	<i>Činnost</i>	<i>Měrná Jednotka</i>	<i>Kč</i>
Avie MP 13 Vysokozdvížná plošina	Přejezdy	Jízdní výkon	Kilometr	21,80
	Montážní práce	Výkon na místě	Hodina	499,00
	Pronájem s obsluhou	Výkon na místě	Hodina	627,00
Nakladač Bobek 861	Včetně přídatných zařízení	Doba použití	Hodina	705,00
		Sazba do 1 hodiny		705,00
Johnston C 4	Zametač	Doba použití	Hodina	1050,00
Mathieu Azura	Zametač	Doba použití	Hodina	1050,00
Hako Citytrack	Nosič nářadí – zimní údržba	Doba použití	Hodina	990,00
Traktor Kubota	Včetně vleku, radlice apod.	Doba použití	Hodina	682,00
Vysavač Gluton		Pracovní výkon	Hodina	433,00
Válec ruční	Hutnění, rovnání terénu	Pracovní výkon	Hodina	480,00
Deska vibrační		Pracovní výkon	Hodina	392,00
Pěch hutnicí		Pracovní výkon	Hodina	392,00
Motorová pila		Pracovní výkon	Hodina	354,00
Plotostřih		Pracovní výkon	Hodina	354,00
Křovinořez		Pracovní výkon	Hodina	354,00
Ramenová sekačka		Pracovní výkon	Hodina	792,00

Sekačka ETESIA 124		Pracovní výkon	Hodina	748,00
Sekačka Spider		Pracovní výkon	Hodina	748,00
Sekačka ruční		Pracovní výkon	Hodina	408,00
Aebi TC 04		Pracovní výkon	Hodina	878,00
Rotavátor WARI		Pracovní výkon	Hodina	451,00

<i>Ruční práce</i>			
Pomocné práce		Hodina	250,00
Elektrikářské práce, práce při opravách veřejného osvětlení		Hodina	326,00
Zámečnické práce		Hodina	326,00
Zahradnické práce, práce při údržbě trávníků		Hodina	232,00
Zednické práce, údržba komunikací, stěhování		Hodina	274,00
Ruční čištění města (v případě VPP)		Hodina	144,00
Ruční čištění města		Hodina	222,00

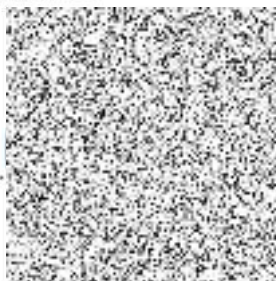
<i>Ostatní</i>			
Sečení zelených ploch (rovina, svahy včetně likvidace)		M <sup>2</sup>	2,53
Sečení zelených ploch (rovina sečeno strojně)		M <sup>2</sup>	2,09
Sečení zelených ploch (ve svahu sečeno křovinořezem)		M <sup>2</sup>	5,31
Sečení zelených ploch – cepákem		M <sup>2</sup>	1,43
Vodorovné značení		M <sup>2</sup>	154,00
Předznačení vodorovného značení		M <sup>2</sup>	40,90
Stříhání živých plotů		M	32,12
Čištění dešťových vpustí		Kus	139,00
Oprava živičného krytu vozovky (bez přípravy povrchu, bez živíc)		Tuna	1492,00
Oprava živičného krytu vozovky (včetně přípravy povrchu bez živíc)		Tuna	2033,00
Oprava živičného krytu vozovky (včetně přípravy do 10 cm bez živíc)		M <sup>2</sup>	416,00
Pronájem dopravní značky včetně sloupku a podstavce		Den	38,00
Půjčení vibračního pěchu, desky - bez obsluhy		Den	490,00
Instalace patky dopravního značení		Kus	735,00
Montáž sloupku dopravní značky		Kus	122,00
Montáž dopravní značky		Kus	183,00
Zajištění zimní pohotovosti - zaměstnanci		Dle skutečně vyplacených mezd	
Zajištění zimní pohotovosti – vozidla a stroje - v případě nenasazení techniky v období od 1.12 do 28.2 běžného roku.		3300 Kč/den	

Tento Ceník prací a služeb byl schválen radou města Dačice dne 14.12.2022 usnesením č. 81/4/RM/2022 nadpoloviční většinou hlasů všech členů rady města.

V Dačicích dne ..... 15. 12. 2022 .....



Město Dačice  
Bc. Miloš Novák, starosta



Technické služby Dačice s.r.o.  
Mojmír Holec, jednatel

