

Smlouva o poskytování licencí k užití software a souvisejících služeb

uzavřená v souladu s ustanoveními autorského zákona 121/2000 a v souladu s ustanoveními § 1724 a násl. a § 2358 a násl. zákona 89/2012 (občanský zákoník) mezi těmito smluvními stranami:

1. nabyvatelem (zák. číslo 11277)

Mateřská škola, Praha 2, Na Děkance 2
Na Děkance 130, 12800 Praha

IČ : 60461101

zastoupení ve věcech smluvních:

a

2. poskytovatelem

Veřejná informační služba, spol. s r.o.
Plzeň, Farského 638/14, okres Plzeň-město, PSČ 326 00
telefon: 377 457 330, 377 457 334, 608 682 885

IČ: 45330344

DIČ: CZ 45330344

Obch. rejstřík: Krajský soud v Plzni, oddíl C, vložka 1561
zastoupení ve věcech smluvních:

Mgr. Eva Feketová – na základě plné moci

Článek I.

Předmět smlouvy

1. Poskytovatel se zavazuje po dobu platnosti této smlouvy poskytovat nabyvateli licence k veškerým aktualizacím software (dále jen SW) a jeho modulů dle číslované přílohy této smlouvy, ke kterým má poskytovatel práva a nabyvatel je užívá.
2. Poskytovatel se zavazuje vykonávat pro nabyvatele přímo nebo prostřednictvím svých smluvních partnerů objednané služby specifikované v číslované příloze této smlouvy.
3. Poskytovatel se zavazuje vykonávat pro nabyvatele přímo nebo prostřednictvím svých smluvních partnerů i další servisní činnosti, které se vztahují k softwarovému vybavení dle článku I. odstavce 1 a dále k hardwarovému vybavení, které bylo nabyvateli dodáno poskytovatelem.

Článek II.

Cena plnění

1. Výše paušálního poplatku je stanovena na základě rozsahu softwarových licencí, dohodnutých dodacích lhůt servisních služeb, náhradní techniky a ostatních poskytovaných služeb. Výše poplatku je uvedena v číslované příloze této smlouvy.
2. Poskytovatel bude k dohodnuté ceně připočítávat daň z přidané hodnoty v sazbě odpovídající zákonné úpravě v době uskutečnění zdanitelného plnění.
3. Výše sazeb u předem nesjednaných servisních služeb se řídí aktuálně platným ceníkem servisních prací poskytovatele.

4. Dojde-li v době trvání smlouvy ke změně rozsahu softwarových licencí, dohodnutých dodacích lhůt, náhradní techniky, vyhrazeného servisního pracovníka či poskytovaných služeb, bude příloha s rozsahem licencí a služeb změněna číslovaným dodatkem, který poskytovatel zašle v elektronické podobě na e-mailovou adresu nabyvatele. Pokud nabyvatel nesouhlasí se změněnou cenou služby dle tohoto dodatku, má právo od smlouvy odstoupit bez výpovědní lhůty.

Článek III.

Lhůty plnění

1. Licenci na software v aktuální verzi poskytne poskytovatel nabyvateli do jednoho měsíce od podpisu smlouvy zasláním aplikačního čísla na e-mailovou adresu nabyvatele.
2. Každou další aktualizaci software, kterou nabyvatel objedná, poskytne poskytovatel nabyvateli vždy do jednoho měsíce od jejího vydání zasláním aplikačního čísla na e-mailovou adresu nabyvatele.
3. Obsahuje-li software zakázkové úpravy, prodlužují se lhůty z článku III. odstavce 1. a 2. o jeden měsíc.
4. Dodací lhůty pro jednotlivé objednané servisní služby jsou uvedeny v číslované příloze této smlouvy.

Článek IV.

Platební podmínky

1. Poskytovatel bude po dobu platnosti této smlouvy vystavovat vždy jednou ročně fakturu na úhradu ročního paušálního poplatku a zašle ji v elektronické podobě na e-mailovou adresu nabyvatele. Nabyvatel prohlašuje, že s elektronickým zasláním faktur souhlasí.
2. Dohodne-li poskytovatel s nabyvatelem jiný než roční režim plateb paušálního poplatku, jsou platební podmínky specifikovány v číslované příloze této smlouvy.
3. Faktura je splatná na účet poskytovatele do 14 dnů od data jejího vystavení.

Článek V.

Způsob objednávání servisních služeb

1. Služby dle této smlouvy mohou nabyvatelem pověřeni pracovníci objednávat osobně, písemně, prostřednictvím internetu i telefonicky. V případě objednávky většího rozsahu má poskytovatel právo vyžadovat zaslání písemné objednávky.

Článek VI.

Povinnosti poskytovatele

1. Poskytovatel je povinen udržovat SW dodaný nabyvateli v provozuschopném stavu a v souladu s aktuálně platnou legislativou, pokud jej nabyvatel používá ve spojení s doporučenou technikou a operačním systémem. Dojde-li díky vnějším vlivům k náhlé a nepředvídatelné legislativní změně, je poskytovatel povinen zveřejnit prakticky použitelný náhradní postup, jak s používaným SW přiměřeně plnit aktuální legislativní požadavky.
2. Poskytovatel je povinen zpřístupnit nabyvateli každou novou verzi (aktualizaci) i opravu SW. Opravy SW i nové verze programů včetně popisu jejich obsahu zveřejňuje na svých internetových stránkách www.visplzen.cz.

Mateřská škola, Praha 2, Na Děkance 2
Na Děkance 130/2
Praha 2
Datum: 19.12.2021
čj.: DEKAN 329/2021
počet listů: 5
přílohy/počet listů příloh: 12

3. Poskytovatel je povinen při plnění této smlouvy postupovat tak, aby požadavky nabyvatele splnil efektivně s ohledem na priority sdělené nabyvatelem (např. minimální cena, rychlost zásahu apod.).

4. Poskytovatel je povinen postupovat při servisním zásahu v souladu s platnými zákony ČR.

5. Poskytovatel je povinen při zásahu u nabyvatele provést o servisním zásahu záznam na dodací list.

6. Veškeré důvěrné či citlivé informace o nabyvateli a jeho klientech je poskytovatel povinen uchovat v tajnosti.

Článek VII.

Povinnosti nabyvatele

1. Nabyvatel je povinen poskytnout poskytovateli řádně a včas všechny informace nutné pro splnění povinností vyplývajících z této smlouvy.

2. Zjištěné závady uskutečněných dodávek je nabyvatel povinen poskytovateli nahlásit bez zbytečných odkladů.

3. Bezprostředně před každou aktualizací SW nebo servisním zásahem poskytovatele je nabyvatel povinen pořídit ověřenou zálohu dat. Bez tohoto kroku nelze následně reklamovat ztrátu a poškození dat vzniklé v průběhu servisního zákroku.

4. Nabyvatel je povinen být přítomen servisnímu zákroku a v jeho závěru potvrdit pracovníkovi poskytovatele vypsany dodací list.

5. Jakékoli výhrady k provedení servisního zásahu je nabyvatel povinen zaznamenat na dodací list a podepsat.

6. Nabyvatel je povinen jakékoliv zamýšlené zásahy, změny, opravy a rozšíření informačního systému předem konzultovat s poskytovatelem. Přitom je povinen respektovat ty podmínky, které poskytovatel označí jako podstatné pro zachování spolehlivé funkčnosti systému.

Článek VIII.

Smluvní pokuty

1. Nedodrží-li poskytovatel termín servisních služeb, uhradí smluvní pokutu definovanou v popisu služby v příloze č. 2 této smlouvy.

2. Neuhradí-li nabyvatel fakturu dle článku IV. této smlouvy v dohodnutých termínech, je poskytovatel oprávněn odmítnout poskytování dalších služeb.

Článek IX.

Platnost smlouvy

1. Tato smlouva je uzavřena na dobu neurčitou, a to od prvního dne měsíce následujícího po datu podpisu smlouvy.

2. Smlouva nabývá účinnosti dnem uhrazení sjednané a vyfakturované ceny na účet poskytovatele a zároveň uveřejněním v registru smluv, pokud uveřejnění podléhá.

3. Pokud nabyvatel neuhradí fakturu dle článku IV. této smlouvy ani ve lhůtě 3 měsíců od data její splatnosti, tato smlouva zaniká.

4. Celou smlouvu i jednotlivou objednanou službu může vypovědět kterákoliv smluvní strana s výpovědní lhůtou 3 měsíce. Výpověď lze druhé smluvní straně doručit písemně nebo e-mailem.

5. Uhradil-li nabyvatel řádně všechny licenční poplatky předepsané přílohou č.3 této smlouvy, má právo nadále užívat SW ve verzi, která byla aktuální na konci řádně uhrazeného období. Pokud v příloze smlouvy není počet poplatků nijak specifikován, získává nabyvatel toto právo po uhrazení pěti ročních licenčních poplatků. Při dřívějším ukončení smlouvy může nabyvatel nadále užívat tu verzi softwaru, na kterou měl nárok před jejím uzavřením.

6. Nevyčerpanou preventivně-servisní návštěvu lze převést pouze do nejbližšího následujícího ročního období.

Článek X.

Inflační doložka

1. Smluvní strany se dohodly, že je poskytovatel oprávněn navrhnout zvýšení ročního paušálního poplatku vždy k datu jeho splatnosti maximálně o míru inflace vyhlášenou Českým statistickým úřadem (nebo jeho nástupcem) za všechny uplynulé celé kalendářní roky od zahájení služby, za které tato inflační doložka dosud nebyla uplatněna.

2. V případě, že poskytovatel toto právo podle bodu 1 tohoto článku využije, zavazuje se tuto skutečnost sdělit nabyvateli e-mailem, zasláním dodatku ke smlouvě s uvedenou výší nového poplatku nejpozději 14 dnů před fakturací ročního poplatku.

3. Za základ pro výpočet inflačního navýšení v dalších letech se bere vždy paušální poplatek, který měl nabyvatel zaplatit v předchozím roce.

Článek XI.

Ukončení dosavadních platných smluv

1. Pokud jsou ke dni podpisu této smlouvy mezi poskytovatelem a nabyvatelem uzavřeny platné licenční nebo servisní smlouvy na stejný předmět plnění, jsou podpisem této smlouvy automaticky ukončeny a nahrazeny touto smlouvou.

2. Uhrazené a dosud nevyčerpané prostředky z původních smluv budou vyčísleny a odečteny z první splátky dle této smlouvy. Tato částka bude odečtena v první faktuře vystavené dle článku IV. této smlouvy jako sleva.

Článek XII.

Další ujednání

1. V ostatním se tato smlouva řídí příslušnými ustanoveními autorského zákona a občanského zákoníku a ostatních právních předpisů.

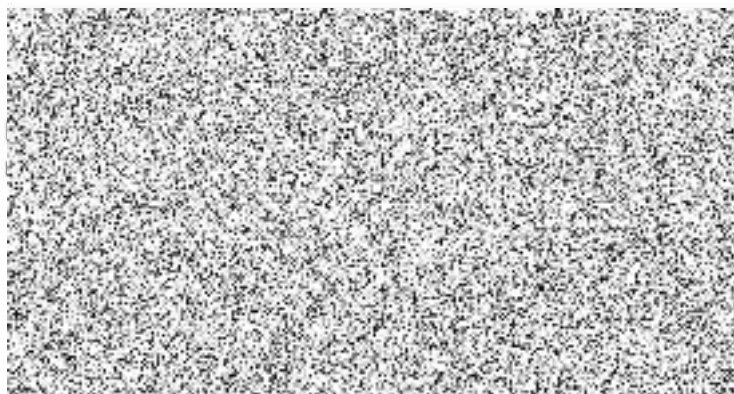
2. Smlouva je sepsána ve dvou vyhotoveních, z nichž každá strana obdrží jedno vyhotovení.

3. Na důkaz souhlasu s celým obsahem této smlouvy připojují smluvní strany své vlastnoruční podpisy.

4. Smlouvu lze doplňovat číslovanými přílohami a dodatky.

Za poskytovatele:

Za nabyvatele:



Příloha č.1
Smlouvy o poskytování licencí k užití SW a souvisejících služeb
Ochrana osobních údajů

Preambule:

V souvislosti s dodávkami, údržbou a provozem softwaru od poskytovatele (Veřejná informační služba, spol. s r.o. dále jen VIS) se tato firma dostává anebo v budoucnu může dostat do pozice zpracovatele osobních údajů při zpracování dále uvedených agend pro nabyvatele. V souladu s Nařízením EU 2016/679 (GDPR) vystupuje poskytovatel dále v roli zpracovatele osobních údajů a nabyvatel v roli správce.

Předmět zpracování:

1. Zpracování dat při servisním zásahu na počítači správce, kdy má technik VIS přístup ke všem zpracovávaným osobním údajům.
2. Zpracování dat na zaslané či předané záloze dat správce, kde jsou i osobní údaje.
3. Zpracování dat při provozování internetových aplikací, kde jsou i osobní údaje.

Doba trvání zpracování:

Doba trvání je dána smlouvou o provozu internetových aplikací nebo dobou trvání obchodně právního vztahu a prováděného servisního zásahu. Doba uchování zálohy dat je dána oprávněným zájmem zpracovatele doložit a prokázat stav před a po provedeném servisním zásahu.

Povaha a účel zpracování:

Smyslem a účelem zpracování je bezchybný provoz internetových aplikací a bezchybný provoz softwaru od firmy Veřejná informační služba, spol. s r.o. u správce.

Typ osobních údajů:

Zpracování se týká všech osobních údajů, které umožňuje SW zpracovatele evidovat bez ohledu na to, zda ke zpracování konkrétního osobního údaje správcem dochází. Jde o následující osobní údaje:

jméno, příjmení, titul, telefon, mail, adresa, funkce, poznámka, rodné číslo, datum narození, osobní číslo, druh diety, evidenční číslo, číslo karty, kategorie, třída, škola, obvyklé objednávky, objednávky, platby, způsob platby, číslo účtu, banka, záznam o výdeji stravy, místo a čas výdeje stravy, prodané zboží v bufetu, IČO, DIČ, příznak neplatiče, úvazek, datum nástupu a výstupu, začátek a konec pracovní doby, záznam o průchodu, odpracovaná doba, další záznamy provedené správcem

Kategorie subjektů údajů:

Zpracování se týká všech kategorií subjektů údajů, které umožňuje SW zpracovatele evidovat bez ohledu na to, zda ke zpracování konkrétní kategorie správcem dochází. Jde o následující kategorie subjektů údajů:

Děti, žáci, studenti a jejich zákonní zástupci.

Cizí strávníci.

Zaměstnanci správce.

Další kontaktní osoby v informačním systému správce

Zpracovatel se zavazuje:

- Nepoužít osobní údaje k žádnému jinému účelu zpracování a osobní údaje zpracovávat pouze na základě pokynů správce.

- Zachovávat mlčenlivost o všech zjištěných osobních údajích a k mlčenlivosti zavázat i osoby oprávněné osobní údaje zpracovávat.
- Přijmout všechna bezpečnostní, technická, organizační a jiná opatření v souladu s nařízením a mít zpracovanou vnitřní směrnici k ochraně osobních údajů a aktivně ji naplňovat. K plnění vnitřní směrnice i podmínek této smlouvy zavázat i své zaměstnance.
- Zapojit do zpracování jen vyjmenované osoby (tzv. řetězení zpracovatelů):

Geetoo CZ s.r.o.

České Radiokomunikace a.s.

- Zapojit do zpracování jiné než vyjmenované osoby pouze s předchozím písemným souhlasem Správce.
- Zajistit, že všechny smlouvy mezi dotčenými zpracovateli při řetězení zpracovatelů musí splňovat podmínky dle této Smlouvy.
- Být nápomocen správci při plnění povinností reagovat na žádosti o výkon práv subjektů údajů.
- Zajistit nutnou součinnost se správcem v otázce zabezpečení zpracování, v případě bezpečnostního incidentu v souvislosti s ochranou osobních údajů, při oznamování případů porušení zabezpečení osobních údajů subjektu údajů, ohledně posouzení vlivu na ochranu osobních údajů a předchozí konzultace s dozorovým úřadem.
- V souladu s rozhodnutím správce po doběhnutí reklamační lhůty po ukončení této smlouvy nebo při změně rozsahu nebo účelu zpracování osobních údajů nepotřebné osobní údaje vymazat včetně existujících kopií.
- Poskytnout správci veškeré informace potřebné k doložení toho, že byly splněny povinnosti stanovené nařízením, umožnit kontroly či inspekce prováděné správcem nebo jiným příslušným orgánem dle právních předpisů.
- Informovat správce v případě, pokud zjistí, že některý z jeho pokynů porušuje nařízení nebo jiné právní předpisy.
- Přijmout odpovědnost za prokázanou jednoznačnou příčinnou souvislost mezi svým pochybením na poli ochrany osobních údajů a poškozením subjektu údajů v důsledku tohoto pochybení.

Práva a povinnosti správce:

- Mít zpracovanou vnitřní směrnici k ochraně osobních dat v souladu s nařízením GDPR a aktivně ji naplňovat.
- Vyžadovat plnění závazků zpracovatele dle této smlouvy.
- Hradit objednané služby zpracovateli v dohodnutých cenách a lhůtách.

Příloha č.2

Smlouvy o poskytování licencí k užití SW a souvisejících služeb

Popis servisních služeb

Popis obsahuje všechny poskytovatelem nabízené služby. Služby sjednané nabyvatelem jsou uvedeny v této příloze v části Rozsah smlouvy.

Zvýhodněné servisní sazby

Nárok na zvýhodněnou servisní sazbu vzniká, pokud má nabyvatel ve smlouvě sjednanou průběžnou aktualizaci SW, alespoň 1 hodinu preventivně-servisní návštěvy a minimální garantovanou pohotovost k servisnímu zásahu. Pokud má nabyvatel více provozoven, posuzuje se výše uvedená podmínka pro každou provozovnu samostatně.

Preventivně-servisní návštěva

Předem smluvně sjednaná návštěva technika, kdy nabyvatel souhlasí s orientační lhůtou realizace v řádu 1-3 měsíců. Konkrétní termín návštěvy vždy nabídne VIS. Návštěva slouží k preventivní kontrole a zlepšování využití informačního systému, instalaci nových verzí programů, zavádění nových modulů programů, školení uživatelů a k veškerým servisním zásahům, které nejsou urgentní.

Vzdálená servisní podpora (HL) – tarify předplatného

Vzdálená servisní podpora zahrnuje přímé telefonické poradenství, dálkovou správu a poradenství prostřednictvím e-mailu. Služba se účtuje po minutách, přičemž minimální čerpání pro jeden servisní zásah je 12 minut. Nabyvatel hradí celkovou dobu odpracovanou na efektivním řešení požadavku nabyvatele. Čas servisního zásahu určuje VIS dle aktuálních kapacitních možností s ohledem na nabyvatelem smluvně sjednané lhůty.

Pohotovost k servisnímu zásahu

Služba poskytuje nabyvateli garanci, že VIS zajistí dostupnou servisní kapacitu pro urgentní servisní zásah při řešení vážného provozního problému v informačním systému. Vážným provozním problémem se rozumí taková situace, kdy po nepředpokládané nahodilé závadě nefunguje výdejní terminál nebo počítač v pokladně, kdy není možné zjistit stav objednávek nebo kdy je

informační systém natolik nefunkční, že vznikají dodatečné provozní náklady ve výši přes 500 Kč denně, a přitom neexistuje levnější varianta. Tuto skutečnost musí nabyvatel při objednávání servisního zásahu jasně sdělit. Pokud VIS neposkytne servisní kapacitu ve stanovené lhůtě, nabyvatel má nárok na odstoupení od této služby s vrácením zaplacené roční ceny služby a úhradu penále ve stejné výši.

Náhradní terminál

Služba poskytuje nabyvateli garanci, že VIS má trvale na skladě k dispozici techniku pro operativní zprovoznění náhradního režimu výdeje či objednávání stravy nebo přístupového či docházkového systému ve sjednaném množství a je připraven ji podat k přepravě k nabyvateli do druhého pracovního dne od objednávky. Náhradní řešení nemusí odpovídat původně dodané technice, ale musí umožnit výdej či objednávání stravy alespoň v nouzovém režimu bez zásadních provozních komplikací. Nabyvatel s více terminály hradí službu za každý výdejní nebo objednací terminál shodného typu. Pokud VIS nezajistí potřebnou náhradní techniku, nabyvatel má nárok na odstoupení od této služby s vrácením zaplacené roční ceny služby a úhradu penále ve stejné výši. Cena služby zahrnuje poplatek za zapůjčení náhradní techniky na 1 měsíc a počet zápujček není omezen.

Individuální konzultant pro nasmlouvané preventivně-servisní návštěvy

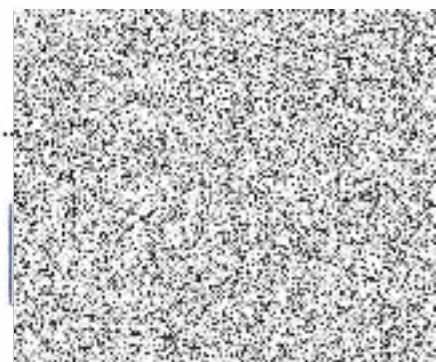
Doplňková služba, kdy nabyvatel požaduje pro preventivně-servisní návštěvy účast stále stejného vybraného konzultanta. Roční poplatek závisí na vzdálenosti pracoviště konzultanta od nabyvatele. Součástí služby je také možnost přímého kontaktování určeného konzultanta pro řešení nahodilých servisních problémů. Tento konzultant se znalostí situace rozhodne o dalším efektivním postupu.

Datum podpisu příloh 1 a 2

29.12.2021



Za poskytovatele



Příloha č.3
Smlouvy o poskytování licencí k užití SW a souvisejících služeb
Rozsah smlouvy - soupis SW licencí a servisních služeb

Zákaznické číslo 11277

Rozsah SW

| | |
|------------|--------------------------------------|
| | • Rídící moduly |
| 380-021000 | • mod. Banka |
| | • Stravné |
| 330-000010 | • Stravné do 300 zpracovávaných osob |
| 330-002030 | • Strava.cz objednávání do 300 osob |
| | • MSklad |
| 350-010040 | • MSklad do 200000 Kč na inv. |
| 350-011500 | • modul Finanční bilance |
| 350-011600 | • modul Spotřební koš |

Rozsah smlouvy

| | | | |
|------------|---------------------------------------|---|----|
| | • Software | | |
| 390-095150 | • Licenční sml. na SW1 - roční paušál | 1 | ks |

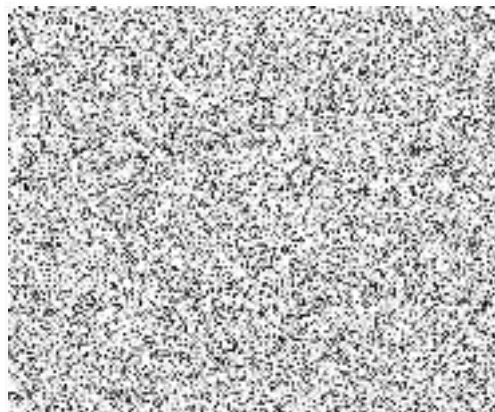
Rozsah HW na zápůjčky

Roční paušální poplatek činí 8 500,- Kč bez DPH.

Datum podpisu 29.12.2021



.....
 Za poskytovatele





Veřejná informační služba, spol. s r.o.
Farského 14, 326 00 Plzeň

tel./fax: 377 457 527
e-mail: info@visplzen.cz
www.visplzen.cz

V Plzni dne 5.9.2018

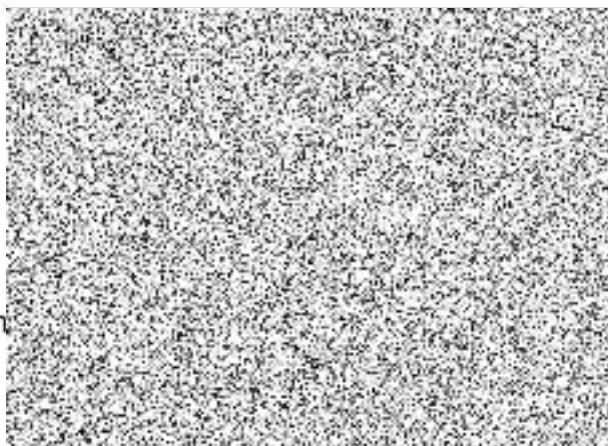
Plná moc

Obchodní společnost Veřejná informační služba, spol. s r.o., Farského 638/14, Plzeň, IČ 45330344, zapsaná v obchodním rejstříku u Krajského soudu v Plzni, oddíl C, vložka 1561 zplnomocňuje paní Mgr. Eva FEKETOVÁ, nar. 12. 2. 1974, bytem Zábělská 13, 312 00 Plzeň k podepisování obchodních smluv, kde je společnost v pozici dodavatele, do hodnoty jednotlivého plnění 1.000.000 Kč bez DPH a u ostatních obchodních smluv do hodnoty jednotlivého plnění 300.000 Kč bez DPH.

Tato plná moc platí do jejího odvolání, nejdéle však po dobu, kdy je pracovník ve funkci na pozici ředitele produkce.

Plnou moc v uvedeném rozsahu přijímám

V Plzni dne 5.9.2018



Příloha č.3
Smlouvy o poskytování licencí k užití SW a souvisejících služeb
Rozsah smlouvy - soupis SW licencí a servisních služeb

Zákaznické číslo 11277

Rozsah SW

| Programové vybavení | |
|---------------------|--------------------------------------|
| | • Řídící moduly |
| 380-021000 | • modul Banka |
| | • Stravné |
| 330-000010 | • Stravné do 300 zpracovávaných osob |
| 330-002030 | • Strava.cz objednávání do 300 osob |
| | • MSklad |
| 350-010040 | • MSklad do 200000 Kč na inv. |
| 350-011500 | • modul Finanční bilance |
| 350-011600 | • modul Spotřební koš |

Rozsah smlouvy

| obj. číslo | popis | mn. | m.j. |
|------------|---------------------------------------|-----|------|
| | • Software | | |
| 390-095150 | • Licenční sml. na SW1 - roční paušál | 1 | ks |
| | • Služby | | |
| 800-095516 | • servisní webináře All in | 1 | ks |

Rozsah HW na zápůjčky

Roční paušální poplatek činí 10. 200,- Kč bez DPH.

Datum podpisu 12.12.2022



Za poskytovatele



Za nabyvatele

Mateřská škola, Praha 2, Na Děkance 2
 se sídlem: Na Děkance 130/2
 128 00 Praha 2
 Tel.: 224 920 679, IČ: 60461101

Dodatek č. 1
ke smlouvě o poskytování licencí k užití SW a souvisejících služeb

uzavřené dne 29.12.2021
mezi těmito smluvními stranami

1. nabyvatelem zák. číslo 11277

Mateřská škola, Praha 2, Na Děkance 2
Na Děkance 130, 12800 Praha

IČ: 60461101

Zastoupení ve věcech smluvních:
Monika Biemannová

a

2. poskytovatelem

VIS Plzeň, s.r.o.

Plzeň, Farského 638/14, okres Plzeň-město, PSČ 326 00

IČ: 45330344

DIČ: CZ 45330344

obch. rejstřík: Krajský soud v Plzni, oddíl C, vložka 1561

zastoupení ve věcech smluvních: Ing. Vladimír Bureš – majitel a jednatel společnosti

telefon: 377 457 330, 377 457 334, 608 682 885

web: www.visplzen.cz

Článek I.

Předmět dodatku

1. Tento dodatek mění přílohu číslo 3, která je součástí původní smlouvy. Nová příloha je nedílnou součástí tohoto dodatku.

Článek II.

Další ujednání

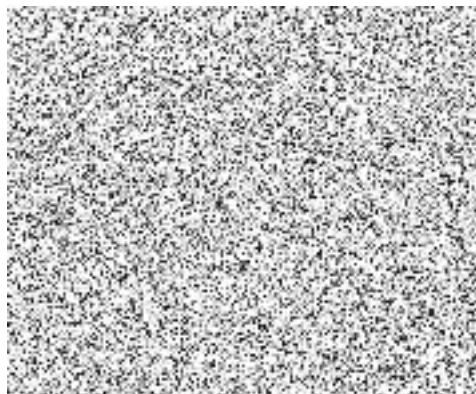
1. Všechna ostatní ustanovení a přílohy předmětné smlouvy zůstávají nadále v platnosti.

Za poskytovatele:

Za nabyvatele:



Ing. Vladimír Bureš
majitel a jednatel společnosti



V Plzni

dne 12.12.2022