



## SMLOUVA O DÍLO

č. 722 120

### SMLUVNÍ STRANY

**Objednatel:** Česká geologická služba  
se sídlem: Klárov 131/3, 118 00 Praha 1  
zastoupen: Mgr. Zdeněk Venera, Ph.D., ředitel  
IČO: 00025798  
DIČ: CZ00025798  
bankovní spojení: Česká národní banka  
číslo účtu: 87530011/0710

(dále jen „objednatel“ na straně jedné)

a

**Zhotovitel:** TRUSTAV s.r.o.  
zapsán ve veřejném rejstříku vedeném Městským soudem v Praze, oddíl C, vložka 140864  
se sídlem: Praha 5 - Smíchov, K Popelce 2399/4, PSČ 15000  
zastoupen: Jan Syrový, prokurista, Ing. Jana Nováková, jednatelka  
IČO: 25031716  
DIČ: CZ25031716  
bankovní spojení: Komerční banka, a.s.  
číslo účtu: 3890520297/0100  
plátce DPH: ANO

(dále jen „zhotovitel“ na straně druhé)

(objednatel a zhotovitel dále společně také jako „smluvní strany“ nebo jednotlivě každý jako „smluvní strana“)

uzavřely níže uvedeného dne, měsíce a roku, v souladu s §§ 2586 a násl. zákona č. 89/2012 Sb., občanský zákoník, ve znění pozdějších předpisů, tuto

## smlouvu o dílo

(dále jen „smlouva“)

### Preambule a vymezení pojmů

Tato smlouva se uzavírá na základě výsledků zadávacího řízení na stavební práce vyhlášeného objednatelem, jako zadavatelem, pod názvem „**Výměna oken a zateplení půdy – část 1 – Výměna oken**“ (dále jen „zadávací řízení“ nebo „zakázka“) a v souladu se zadávací dokumentací a nabídkou zhotovitele, podanou v rámci shora uvedeného zadávacího řízení.

Touto smlouvou se zhotovitel zavazuje, že provede na svůj náklad a nebezpečí ve prospěch objednatele dílo specifikované dále touto smlouvou a objednatel se zavazuje zaplatit zhotoviteli cenu za provedení díla ve výši a za podmínek sjednaných níže touto smlouvou.

Nevyplyvá-li z kontextu něco jiného, mají níže uvedené výrazy ve smlouvě následující význam:

*Smlouva* – tato smlouva o dílo, podepsaná oprávněnými zástupci objednatele a zhotovitele, včetně všech příloh, jakož i veškeré její změny a dodatky, které budou smluvními stranami uzavřeny;

*Objednatel* – zadavatel po uzavření smlouvy na plnění zakázky;

*Zhotovitel* – vybraný dodavatel po uzavření smlouvy na plnění zakázky;

*Podzhotovitel* – poddodavatel zhotovitele po uzavření smlouvy na plnění zakázky;

*Termín zahájení stavebních prací* - datum stanovené ve sjednaném harmonogramu jako datum, kdy zhotovitel po převzetí staveniště zahájí na tomto staveništi stavební práce, resp. přípravné práce;

*Termín ukončení prací* - datum, uvedené ve smlouvě, k němuž má zhotovitel práce na díle ukončit;

*Příslušná dokumentace* – dokumentace zpracovaná v rozsahu stanoveném jiným právním předpisem (vyhláškou č. 169/2016 Sb., o stanovení rozsahu dokumentace veřejné zakázky na stavební práce a soupisu stavebních prací, dodávek a služeb s výkazem výměr, v platném znění);

*Položkový rozpočet* – zhotovitelem oceněný soupis stavebních prací, dodávek a služeb, v němž jsou zhotovitelem uvedeny jednotkové ceny u všech položek stavebních prací, dodávek a služeb a jejich celkové ceny pro zadavatelem vymezené množství;

*Staveniště* - prostory (plochy) určené ve schválené projektové dokumentaci a v SOUHLASU S PROVEDENÍM OHLÁŠENÉHO STAVEBNÍHO ZÁMĚRU (dále jen „Souhlas“), které zhotovitel použije pro realizaci stavby a pro umístění zařízení staveniště;

*Zařízení staveniště* - dočasné objekty a zařízení, které po dobu provádění stavby slouží provozním a sociálním účelům účastníků smluvních vztahů. Pro tyto účely mohou být využívány též objekty a zařízení, které jsou budovány jako součást stavby nebo jsou již vybudovány a poskytovány k uvedenému využití, pokud se tak strany dohodnou;

*Vícepráce* – práce, dodávky a/nebo služby, které nejsou zahrnuté v předmětu díla dle smlouvy ani jejich cena ve sjednané ceně a zhotovitel se s objednatelem písemně dohodl na jejich provedení;

*Měněpráce* – práce, dodávky a/nebo služby, které jsou zahrnuté v předmětu díla a jejich cena ve sjednané ceně a strany se na podmínkách jejich vyjmutí písemně dohodly;

*Vady* – odchylky v kvalitě, obsahu nebo parametrech díla či jeho části, oproti podmínkám stanoveným projektovou dokumentací, smlouvou, technickými normami a obecně závaznými předpisy. Vadou se rozumí také nepředání dokumentace v souladu s čl. VIII. odst. 2 smlouvy;

*Nedodělky* – nedokončené nebo neprovedené práce, dodávky nebo služby oproti rozsahu stanovenému projektovou dokumentací a smlouvou definovanému předmětu plnění;

*Technický dozor* – odborná činnost zajišťovaná objednatelem, která prověřuje a kontroluje realizaci stavby v jejím průběhu.

## I. Účel smlouvy

Účelem této smlouvy je zajištění realizace **výměny oken** v objektu hlavní budovy objednatele, a to dle požadavků objednatele, resp. v souladu se zadávací dokumentací a nabídkou zhotovitele podanou v rámci zadávacího řízení.

## II. Předmět smlouvy

1. Předmětem této smlouvy je závazek zhotovitele k provedení **výměny oken v objektu hlavní budovy objednatele (dále a výše jen „dílo“)**, tedy závazek zhotovitele provést dílo specifikované touto smlouvou a předat jej objednateli a závazek objednatele řádně a včas provedené dílo převzít a zaplatit cenu za jeho provedení.
2. Dílo bude provedeno v souladu se zadávací dokumentací k zakázce, podle projektové dokumentace, včetně soupisu stavebních prací, dodávek a služeb vč. výkazu výměr, jež je součástí zadávacích podmínek k zakázce, souhlasem, ustanoveními této smlouvy, platnými zákony a jinými platnými právními předpisy a jakýmkoliv jinými dalšími instrukcemi a pokyny, které zhotovitel obdrží od objednatele. Za správnost a úplnost předané příslušné dokumentace odpovídá objednatel.
3. Dílem se rozumí dále i:
  - zpracování dílenské a výrobní dokumentace potřebné pro provedení díla;
  - kompletní dodávka zařízení a materiálu;
  - provedení všech opatření organizačního a stavebně technologického charakteru k řádnému provedení díla, jako např.:
    - oznámení zahájení stavebních prací v souladu s pravomocnými rozhodnutími a vyjádřeními dotčených orgánů;
    - přípojky vody a elektroinstalace v rámci zařízení staveniště;
    - zřízení a odstranění zařízení staveniště včetně napojení na inženýrské sítě, a to v souladu s potřebami zhotovitele, dokumentací předanou objednatelem a s požadavky objednatele;
    - zajištění bezpečnosti práce a ochrany životního prostředí a zeleně;
    - provádění denního úklidu na staveništi a v jeho okolí, průběžné odstraňování znečištění komunikací či škod na nich;
    - zajištění osvětlení pracovišť, je-li to pro realizaci díla nutné;
    - koordinační a kompletační činnost celého provádění díla;
  - veškeré práce, dodávky a služby související s bezpečnostními opatřeními na ochranu osob a majetku (zejména pracovníků objednatele a vozidel v místech dotčených stavbou);
  - provedení opatření k dočasné ochraně konstrukcí a staveb, opatření k ochraně a zabezpečení strojů, přístrojů a materiálů na staveništi;
  - zajištění dočasných dopravních opatření a zajištění povolení zvláštního užívání komunikací v souladu s postupem výstavby včetně správních poplatků a povolení k užívání dalších, stavbou dotčených pozemků (sklárky materiálu atp.);
  - zajištění opatření na ochranu proti hluku dle nařízení vlády č. 272/2011 Sb., o ochraně zdraví před nepříznivými účinky hluku a vibrací, ve znění pozdějších předpisů;
  - zajištění dopravního značení k dopravním omezením, jejich údržby a přemísťování a následného odstranění, pro přístup a vjezd na staveniště je dodavatel povinen využívat pouze parcely objednatele nebo veřejné komunikace;



- zajištění odvozu, uložení a likvidace odpadů včetně uhrazení s tím souvisejících poplatků v souladu s příslušnými právními předpisy;
  - provedení všech zkoušek, revizí, dalších nutných úředních zkoušek potřebných k prokázání kvality a bezpečné provozuschopnosti díla a všech jeho součástí, včetně zajištění podrobných technických záznamů o průběhu a výsledcích těchto zkoušek, a to jak v tištěné, tak i elektronické formě;
  - zajištění prohlášení o shodě na všechny použité materiály a zařízení a další doklady, související s plněním předmětu zakázky, a to jak v tištěné, tak i elektronické formě;
  - uvedení pozemků, jejichž úpravy nejsou součástí díla, ale budou stavbou dotčeny, po ukončení stavby neprodleně do původního stavu;
  - zajištění pravidelné účasti oprávněného zástupce zhotovitele díla na kontrolních dnech stavby;
  - zajištění a splnění podmínek vyplývajících ze Souhlasu nebo jiných dokladů;
  - poskytování součinnosti státním orgánům oprávněným provádět na stavbě stanovený dohled, kontrolu či inspekci;
  - jakákoliv další výše neuvedená činnost, která je nebo se v průběhu plnění této smlouvy ukáže jako potřebná pro naplnění účelu této smlouvy, tj. zejména pro předání díla objednateli bez vad a nedodělků v dohodnutém termínu;
  - součinnost v řízení se stavebním úřadem o užívání dokončené stavby.
4. Zhotovitel se zavazuje provést kompletní dílo, zajistit a financovat veškeré subdodavatelské práce, za které nese záruku v plném rozsahu.
5. Pokud na staveništi nebo v jeho okolí probíhá provozní činnost objednatele, bude realizace díla probíhat za plné provozní činnosti objednatele a zhotovitel se touto smlouvou zavazuje žádným způsobem neomezit provozní činnost objednatele, vyjma případů, kdy tak bylo předem písemně dohodnuto s objednatelem.
6. Zhotovitel potvrzuje, že se v plném rozsahu seznámil s povahou díla, projektovou dokumentací, soupisem stavebních prací, dodávek a služeb vč. výkazu výměr dle skutečnosti a Souhlasem, že jsou mu známy veškeré technické, kvalitativní a jiné podmínky nezbytné k realizaci díla a že disponuje takovými kapacitami a odbornými znalostmi, které jsou k provedení díla nezbytné. Zhotovitel prohlašuje, že veškerá dokumentace k dílu je pro něho srozumitelná, úplná a že tato dokumentace je dostatečná pro provedení díla a plně umožňuje jeho dokončení dle veškerých platných zákonů a jiných platných předpisů.
7. Předmět plnění dle této smlouvy bude proveden s náležitou odbornou péčí v rozsahu stanoveném touto smlouvou. Zhotovitel je povinen dodržet příslušné technické a technologické normy a platné předpisy vztahující se k prováděnému dílu. Dílo musí být provedeno tak, aby nemělo nedostatky, které by snižovaly jeho funkčnost či estetické vlastnosti nebo by bránily v užívání díla k účelu, k němuž je dílo určeno.
8. Použité materiály jsou stanoveny v projektové dokumentaci a v soupisu stavebních prací, dodávek a služeb s výkazem výměr. Pokud by se ukázala potřeba užít materiálů jiných, budou podmínky jejich uplatnění projednány samostatně v rámci písemných dodatků zpracovaných k této smlouvě. Bez písemného souhlasu objednatele nesmí být použity jiné materiály, technologie či změny proti projektové dokumentaci a soupisu stavebních prací, dodávek a služeb s výkazem výměr. Všechny materiály a výrobky použité na stavbě, musí mít vlastnosti dle § 156 zákona č. 183/2006 Sb., stavební zákon, ve znění pozdějších předpisů.



9. Dojde-li při realizaci díla k jakýmkoliv změnám, doplňkům nebo rozšíření předmětu díla vyplývajícím z podmínek při provádění díla, z odborných znalostí zhotovitele nebo z vad projektu stavby, je zhotovitel povinen provést soupis těchto změn, doplňků nebo rozšíření, ocenit je podle čl. IV. odst. 5 této smlouvy a předložit tento soupis objednateli k odsouhlasení. Teprve po případném odsouhlasení má zhotovitel právo přistoupit k realizaci těchto změn a žádat následně na objednateli jejich úhradu. Pokud tak zhotovitel neučiní, má se za to, že práce, služby a dodávky jím realizované byly součástí předmětu díla a v ceně díla jsou již zahrnuty.
10. Objednatel je povinen jmenovat koordinátora BOZP na staveništi, vyžaduje-li to jiný právní předpis.
11. Předmětem plnění dle této smlouvy není provádění technického dozoru zhotovitelem nebo jakoukoliv osobou se zhotovitelem přímo či nepřímo propojenou.

### III.

#### Termíny a místo plnění

1. Smluvní strany se dohodly na provedení díla v těchto termínech:

Předpokládaný termín zahájení plnění:	<b>leden 2023</b>
Předpokládaný termín zahájení stavebních prací:	do 5 pracovních dní od předání staveniště
Předpokládaný termín ukončení prací:	<b>nejpozději do 31. 12. 2023</b>

2. V předchozím odstavci uvedené termíny a časový harmonogram, který tvoří přílohu č. 1 této smlouvy, jsou závazné. Porušení termínu ukončení stavebních prací opravňuje objednatele k vyúčtování smluvní pokuty zhotoviteli podle čl. X. odst. 1 této smlouvy.
3. Dojde-li při plnění díla k přerušení nebo zastavení prací v důsledku vyšší moci, má zhotovitel právo na prodloužení lhůty realizace o dobu, po kterou nemohl v plnění díla pokračovat. Pro účely této smlouvy se za vyšší moc považuje každá nepředvídaná nebo neodvratitelná událost, která vznikla nezávisle na vůli zhotovitele, a která znemožňuje po určitou dobu zcela nebo částečně splnění závazků zhotovitele. Jako vyšší moc lze uznat události, ke kterým dojde po uzavření této smlouvy, a které nemohl zhotovitel při podpisu této smlouvy předpokládat ani jim bez vynaložení nepřiměřených prostředků zabránit. Za okolnost vyšší moci se však nepovažuje změna majetkových poměrů zhotovitele. Zhotovitel je povinen uvědomit bez zbytečného odkladu objednateli o vzniku události vyšší moci, jakož i o jejím ukončení.
4. Zhotovitel se nedostává do prodlení s termínem plnění svých povinností dle této smlouvy, pokud bylo prodlení prokazatelně způsobeno překážkou či nedostatečnou součinností na straně objednatele. V takovém případě se zhotoviteli prodlužuje termín plnění o dobu trvání takových překážek.
5. O případném přerušení nebo zastavení prací bude proveden zápis ve stavebním deníku za účasti objednatele. O pokračování prací bude taktéž sepsán zápis ve stavebním deníku.
6. Místem plnění je: **Klárov 131/3, parc. č. 677, 118 00 Praha 1 – Malá Strana, Česko**. Před podpisem této smlouvy zhotovitel prověřil a seznámil se s místem plnění a prohlašuje, že místo plnění je vhodné pro provádění díla a plně umožňuje dokončení díla.



7. V případě rozporu mezi termíny plnění uvedenými v této smlouvě a v projektové dokumentaci, platí termíny plnění uvedené v této smlouvě.

#### IV. Cena díla

1. Celková konečná cena za řádné a včasné provedení díla a dokončení a předání díla bez jakýchkoliv vad a/nebo nedodělků (což neplatí pouze pro ojedinělé drobné vady, které samy o sobě ani ve spojení s jinými nebrání užívání díla funkčně nebo esteticky, ani jeho užívání neomezují nad míru nikoliv zanedbatelnou) byla stanovena dohodou smluvních stran. Oceněný soupis prací, dodávek a služeb s výkazem výměr (dále též „Položkový rozpočet“) tvoří přílohu č. 2 této smlouvy.

2. Celková cena za kompletní zhotovení díla činí:

<b>Bez DPH</b>	<b>12 245 718,78 Kč</b>
Výše DPH (21 %)	2 571 600,94 Kč
Včetně DPH	14 817 319,72 Kč

DPH bude k ceně účtováno v zákonné sazbě platné ke dni zdanitelného plnění.

3. Sjednaná cena obsahuje veškeré náklady nezbytné k řádnému a včasnému provedení díla dle této smlouvy (mimo vlastní dílo zejména, nikoliv však výlučně, náklady na zařízení a vyklizení staveniště a jeho provoz, případné zhotovení staveništních přípojek, poplatky za spotřebované energie a vodu po dobu stavby, odvoz a likvidaci odpadů, poplatky za skládky, úklid staveniště a jeho nejbližšího okolí v případě jeho znečištění realizací díla, případné poplatky za zábory veřejných ploch, případné dopravní značení po dobu realizace díla, pojištění, dopravu ad.) a zisk zhotovitele. Cena díla obsahuje i daň z přidané hodnoty a náklady související s plněním dohodnutých platebních podmínek.
4. Cena uvedená v odst. 2. tohoto článku této smlouvy je cenou konečnou a je sjednána jako nejvyšší přípustná, zahrnující veškeré náklady zhotovitele na zhotovení díla a cenové a měnové vlivy v průběhu plnění této smlouvy. Pokud se sníží množství odvedené práce nebo dodaného materiálu oproti zadanému objemu prací a dodávek, sníží se cena díla o cenu prací, jež nebyly provedeny nebo o cenu materiálu, který nebyl dodán podle cenové nabídky zhotovitele, a to na základě dodatku uzavřeného k této smlouvě.
5. Veškeré vícepráce, změny nebo doplňky, které se týkají prací, které nebyly uvedeny v projektové dokumentaci nebo v zadání, musí být vždy před jejich realizací písemně odsouhlaseny objednatelem ve stavebním deníku nebo v zápise a následně oceněny jednotkovými nabídkovými cenami dle oceněného položkového rozpočtu uvedeného v příloze této smlouvy, kdy následně dojde k uzavření písemného dodatku k této smlouvě. V případě, že se bude jednat o vícepráce, změny nebo doplňky, které nejsou uvedeny v oceněném položkovém rozpočtu, budou oceňovány souhrnnými cenami stavebních prací příslušných stavebních objektů, a to na základě katalogů směrných cen stavebních a montážních prací vydaných ÚRS CZ a.s., Tiskařská 257/10, Malešice, 108 00 Praha 10, pro to období, ve kterém mají být vícepráce realizovány. V případě, že zhotovitel provede jakékoliv práce nad rámec předmětu plnění podle této smlouvy bez předchozího uzavření dodatku k této smlouvě, nemá zhotovitel nárok na navýšení ceny o částky cen takových prací.
6. Pokud se vyskytnou nové skutečnosti, které nebyly v době podpisu této smlouvy známy, a zhotovitel je nezavinil a ani je nemohl předvídat, a které mají vliv na cenu díla, pak zhotovitel zpracuje písemný soupis těchto skutečností formou soupisu prací, dodávek a



služeb nebo změn obchodních podmínek a tento odsouhlasený soupis ocení způsobem sjednaným v této smlouvě pro ocenění víceprací či změn.

7. Pokud se vyskytly v projektové dokumentaci vady či nedostatky, které zhotovitel zjistil při kontrole dokumentace před zahájením prací či v průběhu jejich realizace a mají vliv na cenu díla, je zhotovitel povinen na ně po jejich zjištění neprodleně objednatele upozornit a tyto s ním projednat, pak zhotovitel postupuje podle postupu při ocenění příslušných víceprací nebo méněprací dle této smlouvy.
8. Cena je stanovena pro daňové podmínky k datu podpisu smlouvy. Smluvní strany berou na vědomí, že případná změna daňových zákonů se promítne v jejím konečném vyčíslení.
9. Zhotovitel nemá právo domáhat se navýšení ceny díla z důvodů chyb nebo nedostatků v položkovém rozpočtu, pokud jsou tyto chyby důsledkem nepřesného nebo neúplného ocenění soupisu stavebních prací, dodávek a služeb včetně výkazu výměr zhotovitelem.

## V.

### Platební podmínky

1. Cena za provedení díla bude objednatelem zhotoviteli hrazena průběžně tak, že jednotlivé daňové doklady (dílní faktury) budou zhotovitelem vystavovány jedenkrát za tři kalendářní měsíce, přičemž datem zdanitelného plnění bude poslední den příslušného třetího kalendářního měsíce. Konečná faktura bude vystavena ke dni předání a převzetí díla objednatelem. Zhotovitel se zavazuje před vystavením každé jednotlivé faktury předložit objednateli v dostatečném časovém předstihu ke kontrole a k odsouhlasení soupis skutečně provedených prací. Bez tohoto soupisu je faktura neúplná.
2. Nedojde-li mezi oběma stranami k dohodě při odsouhlasení množství nebo druhu provedených prací, je zhotovitel oprávněn fakturovat pouze práce, u kterých nedošlo k rozporu.
3. Splatnost všech faktur bude 14 (čtrnáct) kalendářních dnů od data doručení příslušné faktury objednateli. Veškeré úhrady objednatele dle této smlouvy budou prováděny bezhotovostním převodem na bankovní účet zhotovitele uvedený v záhlaví této smlouvy. Dnem zaplacení se rozumí den, kdy došlo k odepsání příslušné částky, na kterou byla faktura vystavena, z účtu objednatele ve prospěch účtu zhotovitele.
4. Faktura bude obsahovat veškeré nároky zhotovitele s tím, že budou samostatně odděleny platby za práce sjednané dle této smlouvy a za případné vícepráce. V případě, že faktura vystavená zhotovitelem nebude obsahovat náležitosti řádného daňového dokladu nebo náležitosti uvedené v tomto článku této smlouvy, popř. je bude obsahovat neúplně nebo nesprávně, je objednatel oprávněn ve lhůtě pro splatnost vrátit fakturu zpět zhotoviteli k doplnění či opravě. Nový termín splatnosti běží ode dne doručení opravené faktury objednateli.
5. V případě, že objednateli vznikne z ujednání této smlouvy nárok na smluvní pokutu, je objednatel oprávněn započítat tuto částku na platbu kterékoliv faktury zhotovitele.
6. Objednatel vysloveně upozorňuje zhotovitele, že je plátcem DPH. Na předmětné stavební práce se s účinností od 1. 1. 2012 vztahuje tzv. systém reverse-charge (režim přenesení daňové povinnosti), a to v souladu s ustanovením § 92a zákona č. 235/2004 Sb., o dani z přidané hodnoty, ve znění pozdějších předpisů. Smluvní strany se dohodly, že zhotovitel vystaví každý daňový doklad na uskutečněné stavební práce, s náležitostmi podle zákona č. 235/2004 Sb., o dani z přidané hodnoty, ve znění pozdějších předpisů a takto řádně vystavený doklad doručí objednateli nejpozději do 5 dnů po ukončení

stavebních prací. Na vystaveném daňovém dokladu uvede sdělení, že výši daně je povinen doplnit a přiznat objednatel, pro kterého je plnění uskutečněno. Faktura zhotovitele musí formou a obsahem odpovídat zákonu o účetnictví a zákonu o dani z přidané hodnoty dle platných předpisů České republiky a musí obsahovat:

- a) označení daňového dokladu a jeho pořadové číslo,
  - b) identifikační údaje objednatele,
  - c) identifikační údaje zhotovitele,
  - d) označení banky a číslo účtu, na který má být úhrada provedena,
  - e) popis plnění,
  - f) datum vystavení a odeslání faktury,
  - g) datum uskutečnění zdanitelného plnění,
  - h) datum splatnosti,
  - i) výši částky bez DPH celkem a základny podle sazeb DPH, sazbu DPH a výši DPH v Kč,
  - j) podpis,
  - k) Název projektu: Snížení energetické náročnosti budovy ČGS, reg. č. projektu: CZ.05.5.18/0.0/0.0/20\_146/0014211,
  - l) text "Tento projekt je spolufinancován Evropskou unií z fondu Next Generation EU",
  - m) přílohou k faktuře musí být soupis provedených prací oceněný způsobem dohodnutým ve smlouvě.
7. Objednatel hradí faktury vystavené zhotovitelem až do dosažení 90 % celkové ceny díla bez DPH a DPH v platné výši. Částka rovnající se 10 % z celkové ceny díla sloužící jako zádržné, bude uhrazena objednatelem zhotoviteli bez zbytečného odkladu po protokolárním předání a převzetí díla, resp. po odstranění všech případných vad a nedodělků.

## **VI. Staveniště**

1. Objednatel je povinen předat zhotoviteli staveniště v dostatečném předstihu v souladu termínem zahájení plnění dle této smlouvy. O převzetí staveniště bude proveden zápis do stavebního deníku a sepsán písemný protokol, který bude podepsán oběma smluvními stranami. Zhotovitel vybuduje zařízení staveniště pro provádění svých prací ve shodě s platnými právními předpisy a zajistí jeho provoz a údržbu po celou dobu provádění díla.
2. Zhotovitel zajistí, že provádění díla bude fyzicky zahájeno nejpozději do 5 (pěti) pracovních dnů po dni předání staveniště zhotovitelem v souladu s odst. 1 tohoto článku.
3. Zhotovitel je povinen seznámit se po převzetí staveniště s rozmístěním a trasou případných vedení inženýrských sítí a tyto chránit, aby nedošlo k jejich poškození.





4. Veškerá potřebná povolení k užívání veřejných ploch zajišťuje zhotovitel a nese veškeré náklady s tím spojené. Tyto náklady jsou zahrnuty v celkové ceně díla.
5. Zhotovitel je povinen udržovat pořádek na převzatém staveništi, je povinen odstraňovat odpady a nečistoty vzniklé jeho pracemi. Zhotovitel se stává původcem odpadů vzniklých z předmětu plnění a přechází na něj veškeré povinnosti původce podle ustanovení § 15 zákona č. 541/2020 Zákon o odpadech.
6. Zhotovitel je povinen nejpozději do 5 (pěti) pracovních dnů po provedení díla (tj. po jeho řádném ukončení a předání objednateli) vyklidit staveniště a předat je v řádném stavu zpět objednateli, nedohodnou-li se smluvní strany v předávacím protokolu jinak, např. s ohledem na lhůtu pro odstranění drobných vad a nedodělků. O předání a převzetí staveniště bude sepsán zápis do stavebního deníku a písemný protokol, který bude podepsán oběma smluvními stranami.
7. Pro přístup a vjezd na staveniště je zhotovitel povinen využívat pouze parcely objednatele nebo veřejné komunikace, tak, jak bude určeno v zápise o předání a převzetí staveniště.
8. Bez předchozího písemného souhlasu objednatele není zhotovitel oprávněn staveniště, jakož i plochy s ním související, používat pro reklamní účely. V případě porušení této povinnosti se zhotovitel zavazuje zaplatit objednateli smluvní pokutu ve výši 0,5 % z celkové ceny díla, a to za každý jednotlivý případ zvlášť.
9. Zhotovitel je povinen staveniště řádně zabezpečit proti vniknutí třetích osob.
10. Objednatel je povinen zajistit informování veřejnosti o probíhající stavbě/realizaci dotačního projektu za finanční spoluúčasti Fondu a EU, přičemž je povinen se řídit Grafickým manuálem Národního programu Životní prostředí – Národní plán obnovy.

## VII.

### Podmínky provedení díla

1. Objednatel nebo jím pověřený zástupce je oprávněn kdykoliv kontrolovat provádění díla a za tím účelem mu bude umožněn kdykoliv přístup na staveniště. Na požádání je zhotovitel rovněž povinen předložit objednateli veškeré doklady související s prováděním díla. Zjistí-li objednatel, že zhotovitel provádí dílo v rozporu se svými povinnostmi, je objednatel oprávněn požadovat, aby zhotovitel odstranil vady vzniklé vadným prováděním a dílo prováděl řádným způsobem. Kontrolní dny bude organizovat objednatel, nebo osoba jím určená (technický dozor) v termínech nezbytných pro řádné provádění kontroly, nejméně však 1x týdně. Zhotovitel je povinen zajistit účast osob, které bude požadovat objednatel nebo osoba jím určená (technický dozor), na kontrolních dnech.
2. Zhotovitel je povinen vyzvat objednatele nebo jím pověřeného zástupce minimálně 3 (tři) pracovní dny předem ke kontrole a prověření prací, které budou v dalším postupu zakryty nebo se stanou nepřístupnými. Neučiní-li tak, je povinen na žádost objednatele odkrýt práce, které byly zakryty nebo které se staly nepřístupnými, na svůj náklad.
3. Pokud se objednatel nebo jím pověřený zástupce ke kontrole přes včasné písemné vyzvání nedostaví, je zhotovitel oprávněn předmětné práce zakrýt. Bude-li v tomto případě objednatel dodatečně požadovat jejich odkrytí, je zhotovitel povinen toto odkrytí provést na náklady objednatele. Pokud se však zjistí, že práce nebyly řádně



provedeny, nese veškeré náklady spojené s odkrytím prací, opravou chybného stavu a následným zakrytím zhotovitel.

4. Veškeré odborné práce jsou povinni vykonávat pracovníci zhotovitele nebo jeho podzhotovitelů mající příslušnou kvalifikaci. Doklad o kvalifikaci pracovníků je zhotovitel povinen na výzvu objednatele doložit k nahlédnutí. Nepředložení těchto dokladů do 7 (sedmi) pracovních dnů od písemné výzvy objednatele se považuje za podstatné porušení této smlouvy.
5. Zhotovitel při převzetí staveniště zapíše do písemného protokolu o převzetí staveniště seznam svých podzhotovitelů. Zápis bude podepsán oběma smluvními stranami. Pokud zhotovitel bude chtít provádět stavbu pomocí podzhotovitelů, které v protokolu neuvedl, musí požádat objednatele o dodatečné písemné schválení těchto, v protokolu neuvedených, podzhotovitelů. Seznam podzhotovitelů obsažený v protokolu, případně jeho dodatečném doplnění, je konečný a podzhotovitel nesmí bez písemného souhlasu objednatele ani část zakázky provádět pomocí dalšího podzhotovitele. Písemnému souhlasu objednatele podléhá rovněž případná změna podzhotovitelů. Objednatel nesmí souhlas bez závažného důvodu odepřít. Změnit podzhotovitele, pomocí kterého zhotovitel prokazoval v zadávacím řízení splnění kvalifikace, je možné jen ve výjimečných případech a se souhlasem objednatele. Nový podzhotovitel musí splňovat kvalifikaci minimálně v rozsahu, v jakém byla prokázána v zadávacím řízení. V případě, že zhotovitel poruší své povinnosti z tohoto ustanovení odstavce 5. článku VII., tedy bude provádět stavbu nebo její část pomocí podzhotovitelů bez jejich písemného odsouhlasení objednatelem, zavazuje se objednateli zaplatit sjednanou smluvní pokutu ve výši 1 % z celkové ceny díla bez DPH za každý případ porušení. Při provádění díla či části díla jinou osobou (podzhotovitelem), nese odpovědnost zhotovitel, jako by dílo či část díla prováděl sám.
6. Zhotovitel vede o prováděných pracích stavební deník s denními záznamy v souladu s ustanovením § 157 zákona č. 183/2006 Sb., stavební zákon, ve znění pozdějších předpisů a v souladu s vyhláškou č. 499/2006 Sb., o dokumentaci staveb, ve znění pozdějších předpisů.
7. Pokud některá ze smluvních stran nesouhlasí se zápisem do stavebního deníku, je povinna do 3 (tří) pracovních dnů připojit k záznamu své nesouhlasné vyjádření, jinak se zápis považuje za odsouhlasený. U zápisů majících vliv na plánovaný postup prací při realizaci díla oznámí zhotovitel zástupci objednatele telefonicky v den zápisu, že byl tento zápis proveden, a objednatel jej musí odsouhlasit – neučiní-li tak nebo odmítne-li to, postupuje se podle původního plánu prací.
8. Zhotovitel ručí za to, že dílo bude mít v době předání smluvně dohodnuté vlastnosti, bude odpovídat platným právním předpisům, bude odpovídat uznávaným technickým normám (zejména platným českým a československým normám ČSN) a nebude mít vady, které by rušily nebo snižovaly hodnotu nebo schopnost užívání k obvyklým nebo smluvně předpokládaným účelům.
9. Vlastní realizaci díla bude zhotovitel řešit tak, aby neměla nepříznivý dopad na životní prostředí a okolí stavby a provede taková opatření, aby byl minimalizován vliv na osoby a personál objednatele, jakož i na kterékoliv třetí osoby.
10. Za zajištění opatření pro zabezpečení bezpečnosti provozu v souvislosti s omezeními spojenými s realizací díla zodpovídá v průběhu provádění díla zhotovitel.
11. Zhotovitel tímto prohlašuje, že zajistí dodržování pracovněprávních předpisů, zejména zákona č. 262/2006 Sb., zákoník práce, ve znění pozdějších předpisů (se zvláštním



zřetelem na regulaci odměňování, pracovní doby, doby odpočinku mezi směnami atp.), zákona č. 435/2004 Sb., o zaměstnanosti, ve znění pozdějších předpisů (se zvláštním zřetelem na regulaci zaměstnávání cizinců), a to vůči všem osobám, které se na plnění zakázky podílejí a bez ohledu na to, zda jsou práce na předmětu plnění prováděny bezprostředně zhotovitelem či jeho podzhotoviteli.

12. Zhotovitel nese nebezpečí škody na díle po celou dobu realizace díla, tzn. do převzetí díla objednatelem bez vad a nedodělků, stejně tak odpovídá za škody způsobené svou činností objednateli nebo třetí osobě na majetku, tzn., že v případě jakéhokoliv narušení či poškození majetku (např. vjezdů, plotů, objektů, prostranství, inženýrských sítí) se zhotovitel zavazuje bez zbytečného odkladu tuto škodu odstranit a není-li to možné, tak finančně uhradit.
13. Všechna vnitřní zařízení, povrchy, konstrukce, venkovní plochy apod. poškozené v důsledku provádění díla budou po provedení díla uvedeny zhotovitelem do původního stavu, v případě zničení nebo poškození neumožňujícího uvedení do původního stavu budou zhotovitelem nahrazeny novými ve shodné či vyšší kvalitě na náklady zhotovitele.
14. Zhotovitel je povinen dodržovat podmínky Souhlasu.
15. V souladu s požadavky památkové péče (citace Závazného stanoviska OPP MHMP sp.zn. 1963297/2020 z 21.1.2021): *„Bude připraveno vzorové okno od každého základního typu, včetně povrchové úpravy a kování. Vzorek špaletového okna typu A bude na první pozici slepého dvorního křídla na SV okraji stavby, vzorek okna typu B bude osazen na hlavním průčelí v první pravé ose od hlavního vstupu, velké špaletové okno typu C pak v centrální ose na severním průčelí, a velké okno typu D v ose budovy, na jižním průčelí, místo nepůvodního okna.“*, provedených před zahájením výroby, dle zadávací dokumentace a oměření skutečného stavu, ve lhůtách dle Harmonogramu prací, následně případně upravena dle požadavků orgánů památkové péče do vzoru pro výrobu a to i opakovaně.

### VIII.

#### Předání a převzetí díla

1. Zhotovitel je povinen dílo dokončit a předat objednateli nejpozději v termínu dle čl. III. odst. 1 této smlouvy. Zhotovitel písemně oznámí datum dokončení díla objednateli nejméně 5 (pět) pracovních dnů před dokončením a současně jej vyzve k převzetí díla. Objednatel je pak povinen nejpozději do 5 (pěti) pracovních dnů od termínu stanoveného zhotovitelem zahájit přejímací řízení a řádně v něm pokračovat. Objednatel je povinen přizvat osoby vykonávající funkci technického dozoru stavebníka, případně také autorského dozoru projektanta.
2. Zhotovitel je povinen připravit a doložit u přejímacího řízení všechny předepsané doklady dle zákona č. 183/2006 Sb., o územním plánování a stavebním řádu (stavební zákon), ve znění pozdějších předpisů, vyhlášky č. 499/2006 Sb., ve znění pozdějších předpisů a vyhlášky č. 503/2006 Sb., ve znění pozdějších předpisů a všechny protokoly o požadovaných zkouškách, které jsou nutné pro další užívání díla nebo které jsou nařízeny příslušnými právními předpisy. Zhotovitel rovněž u přejímacího řízení předá objednateli následující doklady k otvorovým výplním: ES prohlášení o vlastnostech všech typů výrobků, pokyny k užívání, pokyny k údržbě a čištění, záruční listy. Bez těchto dokladů nelze považovat dílo za dokončené a schopné předání.
3. O průběhu přejímacího řízení pořídí objednatel zápis, ve kterém se mimo jiné uvede i soupis vad a nedodělků, pokud je dílo obsahuje, s termínem jejich odstranění. Pokud objednatel odmítne dílo převzít, je povinen uvést do zápisu svoje důvody. Pokud se strany neshodnou na soupisu případných vad a/nebo nedodělků, pak jakékoliv spory



budou předloženy autorizovanému znalci jmenovanému objednatelům, jehož názor bude konečný a pro strany této smlouvy závazný.

4. Dílo je považováno za ukončené po ukončení všech prací uvedených v této smlouvě, pokud jsou ukončeny řádně a včas a zhotovitel předal objednateli doklady uvedené v čl. VIII. odst. 2 této smlouvy a povrch všech pozemků tvořících staveniště je vyčištěn a uveden do předepsaného stavu.
5. Objednatel má právo, nikoliv však povinnost, převzít i dílo, které vykazuje drobné vady a/nebo nedodělky, které samy o sobě, ani ve spojení s jinými, nebrání řádnému užívání díla. V takovém případě je zhotovitel povinen odstranit tyto vady a nedodělky v termínu uvedeném v zápise o předání a převzetí díla. Nebude-li termín jejich odstranění stanoven tímto způsobem, je zhotovitel povinen odstranit tyto vady a nedodělky nejpozději do 20 (dvaceti) kalendářních dnů. Pokud zhotovitel neodstraní tyto vady a nedodělky v dohodnutém termínu, je objednatel oprávněn požadovat po zhotoviteli uhrazení smluvní pokuty ve výši 0,015 % z celkové ceny díla bez DPH za každou vadu či nedodělek, u nichž je zhotovitel v prodlení, a za každý den prodlení.

## IX.


### Záruka a odpovědnost za vady

1. Zhotovitel odpovídá objednateli za jakékoliv vady a/nebo nedodělky díla, které má v době jeho předání objednateli nebo, pokud objednatel převezme vadný nebo nedokončený předmět díla, za ty vady a/nebo nedodělky, které má předmět díla v době jejich odstranění nebo v době dokončení předmětu díla, a za jakékoliv vady a/nebo nedodělky vzniklé po této době, jestliže byly způsobeny porušením jakékoliv povinnosti zhotovitele vyplývající z této smlouvy. Zhotovitel neodpovídá za vady díla, jestliže tyto vady byly způsobeny použitím věcí předaných mu ke zpracování objednatelům v případě, že dodavatel ani při vynaložení odborné péče nevhodnost těchto věcí nemohl zjistit nebo na ně upozornil a objednatel na jejich použití trval. Zhotovitel dále neodpovídá za vady způsobené dodržáním nevhodných pokynů daných mu objednatelům, jestliže zhotovitel na nevhodnost těchto pokynů písemně upozornil a objednatel na jejich dodržení trval nebo jestliže zhotovitel tuto nevhodnost ani při vynaložení úsilí nemohl zjistit.
2. Zhotovitel poskytuje na dílo provedené v rámci této smlouvy záruku za jakost v délce **72 měsíců**. Zárukou za jakost zhotovitel přejímá závazek, že dílo bude po celou záruční dobu plně funkční a způsobilé k řádnému užívání a že si zachová vlastnosti vymezené touto smlouvou.
3. Délka záruční doby dle předchozího odstavce se nevztahuje na případný spotřební materiál, tj. na díly s omezenou životností. Seznam takových dílů je zhotovitel povinen předat objednateli spolu s dokumentací k předanému dílu.
4. Záruční doba počíná běžet dnem odstranění poslední vady a nedodělku vyplývajících z protokolu o předání a převzetí díla, jinak dnem oboustranného podpisu protokolu o předání a převzetí díla. Nároky z odpovědnosti za vady se nedotýkají nároků na náhradu škody nebo na smluvní pokutu.
5. Záruční lhůta neběží po dobu, po kterou objednatel nemohl předmět díla užívat pro vady díla, za které zhotovitel odpovídá.
6. Objednatel je povinen vady reklamovat u zhotovitele bez zbytečného odkladu po jejich zjištění. V reklamaci musí být vady popsány a uvedeno, jak se projevují. Dále v reklamaci objednatel uvede, jakým způsobem požaduje sjednat nápravu. Objednatel je oprávněn požadovat odstranění vady opravou na náklady zhotovitele, je-li vada

opravitelná, a pokud není, tak odstraněním vady dodáním náhradního plnění nebo přiměřenou slevou z ceny díla.

7. Zhotovitel se zavazuje odstranit reklamovanou vadu otvorových výplní nejpozději do **48 hodin** od jejího prokazatelného nahlášení objednatelem. V případě, že stanovená doba uplyne v den pracovního klidu, je dodavatel povinen nastoupit k opravě nejbližší pracovní den po uplynutí lhůty.
8. Oznámení vady díla zhotoviteli provede objednatel prostřednictvím e-mailu na kontaktní osobu zhotovitele.

Kontaktní osobou za zhotovitele je:

Jméno a příjmení: **Jan Syrový**  
E-mail: **[j.syrový@trustav.cz](mailto:j.syrový@trustav.cz)**  
Tel.: 

9. Reklamaci vad díla lze uplatnit nejpozději do posledního dne záruční doby, a to i v případě vad, které objednatel mohl zjistit při předání a převzetí díla, přičemž i reklamace odeslaná objednatelem v poslední den záruční doby se považuje za včas uplatněnou.
10. Nenastoupí-li zhotovitel k odstranění reklamované vady ani do 5 (pěti) pracovních dnů po obdržení reklamace, je objednatel oprávněn pověřit odstraněním vady jinou odbornou právnickou nebo fyzickou osobu. Veškeré takto vzniklé náklady se zavazuje uhradit objednateli zhotovitel, a to do 14 kalendářních dnů od jejich písemného uplatnění objednatelem.
11. Prokáže-li zhotovitel ve sporných případech, že objednatel reklamoval vadu neoprávněně, tzn., že se na vadu nevztahuje záruční doba, nebo že vadu způsobil nevhodným užíváním díla objednatel nebo třetí osoba apod., zavazuje se objednatel uhradit zhotoviteli veškeré v souvislosti s odstraněním vady prokazatelně vzniklé a doložené náklady.
12. O době a způsobu odstranění vad bude sepsán zápis o odstranění vad podepsaný oběma smluvními stranami.
13. Objednatel se zavazuje, že umožní zhotoviteli po předání a převzetí díla přístup do svého objektu v místě plnění za účelem oprav a odstranění nedostatků.

## X.

### Smluvní pokuty a náhrada škody

1. Bude-li zhotovitel v prodlení se splněním termínu dokončení díla sjednaného v čl. III. odst. 1 této smlouvy z důvodů na své straně, vzniká objednateli právo požadovat po zhotoviteli uhrazení smluvní pokuty ve výši 0,1 % z celkové ceny díla bez DPH za každý započatý kalendářní den prodlení s dokončením a předáním díla. Tato smluvní pokuta nevyklučuje právo objednatele na náhradu škody vzniklé z takového prodlení, a to ani do výše, do které vzniklá škoda převyšuje smluvní pokutu.
2. Zhotovitel je povinen vyklidit staveniště a upravit jej do původního stavu nejpozději do 5 (pěti) pracovních dnů ode dne protokolárního předání a převzetí díla, nedohodnou-li se smluvní strany v předávacím protokolu jinak, např. s ohledem na lhůtu pro odstranění drobných vad a nedodělků. Pokud tak zhotovitel neučiní, vzniká objednateli právo požadovat po zhotoviteli uhrazení smluvní pokuty ve výši 0,05 % z celkové ceny díla bez DPH za každý i započatý pracovní den prodlení.



3. Jestliže zhotovitel neodstraní reklamovanou vadu otvorových výplní v termínu dle čl. IX. odst. 7 této smlouvy, vzniká objednateli právo požadovat po zhotoviteli uhrazení smluvní pokuty ve výši 0,015 % z celkové ceny díla bez DPH za každou započatou hodinu prodlení.
4. Smluvní pokuta je splatná do 14 (čtrnácti) kalendářních dnů ode dne doručení vyúčtování smluvní pokuty. Zaplacením smluvní pokuty nejsou dotčena práva objednatele na náhradu škody vzniklé porušením téže právní povinnosti, ani právo objednatele odstoupit od této smlouvy.
5. Porušení povinnosti dle této smlouvy způsobené zásahem vyšší moci zbavuje smluvní stranu povinnosti k náhradě škody z toho vzniklé a zaplacení související smluvní pokuty.
6. V případě prodlení objednatele s úhradou úplného daňového dokladu (faktury) ve lhůtě splatnosti dle čl. V. odst. 3 této smlouvy, uhradí objednatel zhotoviteli úrok z prodlení ve výši 0,015 % z dlužné částky za každý i započatý kalendářní den prodlení.

## XI.

### Povinnosti zhotovitele

1. Objednatel a osoby oprávněné k výkonu kontroly dotačních projektů, z nichž je zakázka (dílo) spolufinancována, si vyhrazují právo na provedení kontroly v sídle zhotovitele a umožnění ověření dokladů souvisejících s realizací díla po dobu 10 let od předání díla.
2. Zhotovitel a jeho podzhotovitelé se zavazují k udělení souhlasu zástupcům SFŽP ČR získávat a využívat pořízený fotografický materiál a filmové záběry a ty dále poskytovat třetím stranám.
3. Zhotovitel je povinen uchovávat po dobu 10 let od ukončení realizace díla doklady související s realizací díla a umožnit osobám objednatelů oprávněným k výkonu kontroly provést kontrolu těchto dokladů. Lhůta dle předcházející věty začíná běžet od 1. ledna následujícího kalendářního roku po předání díla.
4. Zhotovitel si je vědom, že ve smyslu ust. § 2 písm. e) zákona č. 320/2001 Sb., o finanční kontrole ve veřejné správě a o změně některých zákonů (zákon o finanční kontrole), ve znění pozdějších předpisů, je povinen spolupůsobit při výkonu finanční kontroly.
5. Zhotovitel je povinen vést účetnictví v souladu s předpisy ČR.
6. Zhotovitel souhlasí s využíváním veškerých údajů o své osobě a údajů souvisejících s plněním předmětu této smlouvy v informačních systémech pro účely administrace prostředků z národních zdrojů. Zhotovitel dále souhlasí se zveřejněním výše uvedených údajů podle zákona č. 106/1999 Sb., o svobodném přístupu k informacím, ve znění pozdějších předpisů, a zákona č. 101/2000 Sb., o ochraně osobních údajů, ve znění pozdějších předpisů.
7. Zhotovitel je povinen poskytovat objednateli na jeho vyžádání jakékoliv dokumenty potřebné pro monitoring realizace díla.
8. Zhotovitel je povinen být **pojištěn** pojistnou smlouvou na pojištění profesní odpovědnosti, jejímž předmětem je pojištění odpovědnosti za škodu způsobenou zhotovitelem třetí osobě s limitem pojistného plnění v minimální výši **12 245 718,78 Kč** (nebo ekvivalentně v jiné měně) na jednu pojistnou událost za účelem pokrytí celkových případných škod způsobených objednateli v souvislosti s touto smlouvou. Zhotovitel je



povinen udržovat pojištění v účinnosti po celou dobu realizace díla a následně po celou dobu platnosti záruky za jakost díla. Objednatel je oprávněn kdykoliv v průběhu plnění dle této smlouvy vyzvat zhotovitele k předložení platné pojistné smlouvy či pojistného certifikátu a zhotovitel je povinen toto objednateli bez zbytečného odkladu předložit, nejpozději však do 5 (pěti) pracovních dnů od výzvy objednatele. Dojde-li na straně zhotovitel v průběhu plnění této smlouvy ke ztrátě pojištění profesní odpovědnosti za škodu způsobenou zhotovitelem třetí osobě, je zhotovitel povinen toto neprodleně obnovit. Porušení povinností prodávajícího dle tohoto odstavce se považuje za podstatné porušení smlouvy.

9. Zhotovitel je povinen být **pojištěn** pojistnou smlouvou na pojištění díla, jejímž předmětem je pojištění díla s limitem pojistného plnění v minimální výši **12 245 718,78 Kč** (nebo ekvivalentně v jiné měně) na jednu pojistnou událost za účelem pokrytí celkových případných škod. Zhotovitel je povinen udržovat pojištění v účinnosti po celou dobu realizace díla. Objednatel je oprávněn kdykoliv v průběhu plnění dle této smlouvy vyzvat zhotovitele k předložení platné pojistné smlouvy či pojistného certifikátu a zhotovitel je povinen toto objednateli bez zbytečného odkladu předložit, nejpozději však do 5 (pěti) pracovních dnů od výzvy objednatele. Dojde-li na straně zhotovitel v průběhu plnění této smlouvy ke ztrátě pojištění profesní odpovědnosti za škodu způsobenou zhotovitelem třetí osobě, je zhotovitel povinen toto neprodleně obnovit. Porušení povinností prodávajícího dle tohoto odstavce se považuje za podstatné porušení smlouvy.
10. Zhotovitel je povinen umožnit výkon technického dozoru stavebníka a autorského dozoru projektanta, případně výkon činnosti koordinátora BOZP na staveništi, pokud to stanoví jiný právní předpis. Zhotovitel je povinen zajistit v rámci zařízení stavenišť podmínky pro výkon výše uvedených funkcí, a to v přiměřeném rozsahu.

## XII.

### Změna smlouvy, převod práv a povinností ze smlouvy

1. Tuto smlouvu lze měnit a doplňovat pouze písemným oboustranně potvrzeným ujednáním – vysloveně nazvaným Dodatek ke smlouvě a očíslovaným podle pořadových čísel.
2. Nastanou-li u některé ze stran skutečnosti bránící řádnému plnění této smlouvy, je tato strana povinna to ihned oznámit druhé straně a vyvolat jednání zástupců oprávněných k podpisu smlouvy.
3. Zhotovitel je oprávněn převést svá práva a povinnosti z této smlouvy vyplývající na jinou osobu pouze s písemným souhlasem objednatele.
4. Práva a závazky z této smlouvy přecházejí na právního nástupce příslušné smluvní strany. O takové změně je strana, u níž ke změně dochází, povinna písemně informovat druhou smluvní stranu.

## XIII.

### Odstoupení od smlouvy

1. Smlouva může být ukončena písemnou dohodou obou smluvních stran. Účinnost této smlouvy pak zanikne ke dni určenému v písemné dohodě.
2. Objednatel má právo od této smlouvy písemně odstoupit pro její podstatné porušení ze strany zhotovitele.

3. Objednatel je oprávněn kontrolovat plnění dle této smlouvy. Zjistí-li objednatel, že zhotovitel plní své povinnosti v rozporu s touto smlouvou, je objednatel oprávněn požadovat, aby zhotovitel odstranil vady vzniklé vadným prováděním a plnil řádným způsobem. Jestliže tak zhotovitel neučiní ani v přiměřené lhůtě mu k tomu poskytnuté a postup zhotovitele by vedl nepochybně k podstatnému porušení smlouvy, je objednatel oprávněn odstoupit od smlouvy. Zhotovitel je v takovém případě povinen uhradit objednateli veškeré škody vzniklé z důvodů porušení smlouvy zhotovitelem.
4. Objednatel si vyhrazuje právo odstoupit od smlouvy, pokud celková výše smluvních pokut dosáhne limitu 10 % celkové ceny této smlouvy.
5. Objednatel je oprávněn odstoupit od smlouvy v případě, že zhotovitel uvedl v nabídce učiněné v zakázce informace nebo podklady, které neodpovídají skutečnosti a měly nebo mohly mít vliv na výsledek zadávacího řízení.
6. Zhotovitel je oprávněn od této smlouvy odstoupit v případě prodlení objednatele s úhradou dlužné částky delší než 30 kalendářních dnů.
7. Jakýmkoliv ukončením této smlouvy nebudou nikterak dotčena práva a nároky objednatele vyplývající z jakékoliv nedbalosti, opomenutí nebo porušení zhotovitele, k nimž došlo před takovým ukončením, zejména nárok na náhradu škody vzniklé porušením této smlouvy, nároků na smluvní pokuty a jiných nároků, které podle této smlouvy nebo vzhledem ke své povaze mají trvat i po ukončení, resp. zániku této smlouvy.
8. V oznámení odstoupení od smlouvy musí být uveden důvod, pro který strana od smlouvy odstoupuje a přesná citace toho ustanovení smlouvy, které ji k takovému kroku opravňuje. Bez těchto náležitostí je odstoupení neplatné.
9. Odstoupením od smlouvy smlouva zaniká dnem doručení oznámení o tom druhé smluvní straně.
10. Odstoupí-li některá ze stran od této smlouvy na základě ujednání z této smlouvy vyplývajících, pak povinnosti obou stran jsou následující:
  - a. objednatel ve lhůtě dohodnuté se zhotovitelem převezme zpět staveniště;
  - b. objednatel umožní přístup zhotoviteli na staveniště, aby mohl provést veškeré potřebné náležitosti v souvislosti s ukončením stavby;
  - c. zhotovitel do 5 (pěti) pracovních dnů od data odstoupení od smlouvy provede soupis všech provedených prací oceněný dle způsobu, kterým byla stanovena cena díla;
  - d. zhotovitel oceněný soupis provedených prací předá objednateli k odsouhlasení;
  - e. objednatel se vyjádří k soupisu prací nejpozději do 5 (pěti) pracovních dnů;
  - f. zhotovitel vyzve objednatele k převzetí stavby;
  - g. objednatel je povinen do 3 (tří) pracovních dnů od obdržení vyzvání zahájit přebírání stavby a sepsat zápis o předání a převzetí podepsaný oprávněnými zástupci obou stran;
  - h. zhotovitel odveze veškerý svůj nezabudovaný nevyúčtovaný materiál a zařízení a vyklidí staveniště nejpozději do 5 (pěti) pracovních dnů po protokolárním předání a převzetí stavby;
  - i. zhotovitel provede finanční vyčíslení všech provedených prací, všech dosud vyúčtovaných prací, popřípadě poskytnutých záloh a zpracuje konečnou fakturu;
  - j. objednatel uhradí konečnou fakturu ve lhůtě splatnosti podle článku V. této smlouvy.

#### **XIV.**





### Závěrečná ustanovení

1. Pokud není některý právní poměr výslovně upraven touto smlouvou, podrobují se obě smluvní strany příslušným ustanovením občanského zákoníku.
2. Tato smlouva je vyhotovena ve čtyřech stejnopisech s platností originálu, z nichž dva obdrží objednatel a dva zhotovitel; nebo v jednom elektronickém vyhotovení.
3. Smluvní strany se výslovně dohodly, že právní vztahy založené touto smlouvou se řídí právním řádem České republiky.
4. Smluvní strany se zavazují veškeré spory přednostně řešit především smírnou cestou. Dále se smluvní strany výslovně dohodly, že příslušný k projednávání sporů, které se nepodařilo vyřešit smírně, bude místně a věcně příslušný obecný soud objednatele.
5. Smluvní strany berou na vědomí, že tato Smlouva podléhá uveřejnění dle zákona č. 340/2015 Sb., o zvláštních podmínkách účinnosti některých smluv, uveřejňování těchto smluv a registru smluv (zákon o registru smluv), ve znění pozdějších předpisů. Tuto povinnost uveřejnění zajistí Objednatel. Zhotovitel souhlasí s uveřejněním celé Smlouvy. Tato smlouva nabývá platnosti dnem podpisu smluvních stran a účinnosti dnem uveřejnění v registru smluv.
6. Obě strany prohlašují, že tuto smlouvu uzavírají na základě jejich svobodné a pravé vůle a souhlas stvrzují svými podpisy.
7. Nedílnou součástí této smlouvy jsou tyto přílohy:

Příloha č. 1 – Časový harmonogram prací

Příloha č. 2 – Oceněný položkový rozpočet

V Praze dne 21.12.2022

V Praze dne 21.12.2022

Objednatel:

.....  
  
**Mgr. Ředitel**  
Česká geologická služba

Zhotovitel:

.....  
  
**Jan Syrový**  
prokurista  
TRUSTAV s.r.o.



**Trustav s.r.o.**  
K Popelce 2399/4  
15000 Praha 5  
IČO: 25031716

.....  
  
**Ing. Jana Nováková**  
jednatelka  
TRUSTAV s.r.o.



**Trustav s.r.o.**  
K Popelce 2399/4  
15000 Praha 5  
IČO: 25031716



## Položkový rozpočet

**Zakázka: Snižování energetické náročnosti budovy ČGS**

**Místo: Klárov 131/ 3, 118 21 Praha 1**

Objednatel: IČ:

DIČ:

Zhotovitel: IČ:

DIČ:

Rozpis ceny Celkem

HSV			
PSV			
MON			0,00
Vedlejší náklady			0,00
Ostatní náklady			0,00
<b>Celkem</b>			<b>12 245 718,78</b>

Rekapitulace daní

Základ pro sníženou DPH	15 %	0,00 CZK
Snížená DPH	15 %	0,00 CZK
Základ pro základní DPH	21 %	12 245 718,78 CZK
Základní DPH	21 %	2 571 600,94 CZK
Zaokrouhlení		0,00 CZK

**Cena celkem s DPH 14 817 319,72 CZK**

v \_\_\_\_\_ dne \_\_\_\_\_

\_\_\_\_\_  
Za zhotovitele

\_\_\_\_\_  
Za objednatele

Popis rozpočtu: - AKTUALIZACE 12/2021

Renovace oken a rámu hlavní budovy sídla České geologické služby, Klárov 131/ 3, 118 21 Praha 1

## Rekapitulace dílů

Číslo	Název	Typ dílu			Celkem	
61	Upravy povrchů vnitřní	HSV				
62	Upravy povrchů vnější	HSV				
90	Přípočty	HSV				
94	Lešení a stavební výtahy	HSV				
95	Dokončovací kce na pozem.stav.	HSV				
96	Bourání konstrukcí	HSV				
97	Prorážení otvorů	HSV				
99	Staveništní přesun hmot	HSV				
713	Izolace tepelné	PSV				
764	Konstrukce klempířské	PSV				
766	Konstrukce truhlářské	PSV				
783	Nátěry	PSV				
784	Malby	PSV				
VN	Vedlejší náklady	HSV				
Cena celkem						12 245 718,78



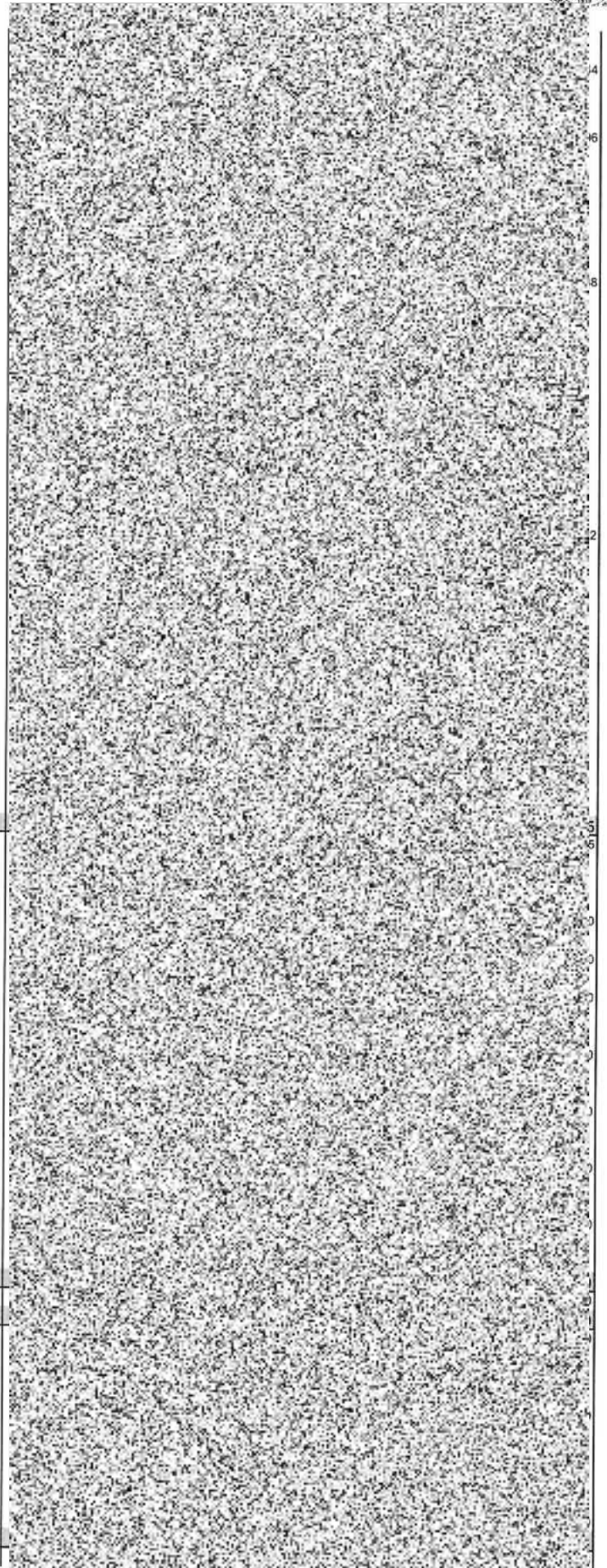
### Položkový rozpočet

S:	Snížení energetické náročnosti budovy ČGS
O:	Klárov 131/ 3, 118 21 Praha 1

P.č.	Číslo položky	Název položky	MJ	množství	cena / MJ	Celkem	hmotnost / MJ	hmotnost celk.(t)	dem. hmotnost / MJ	dem. hmotnost celk.(t)
<b>Díl: 61</b>			<b>Upř. povrchů vnitřní</b>							
1	612425931RT2	Omítka vápenná vnitřního ostění - štuková, s použitím suché maltové směsi okna se zděnou špaletou ozn v PD AaC:(1.17+1.85*2+3.14*1.17/2)*0.3*54 šířka špalety cca 30 cm:(2.03+2.03*3,14/2+1,35*2)*0,3*3	m2			54 994,15		4.45974		0
2	612481211XT8	Montáž výtuzné sítě(perlinky)do stěrky-vnit.stěny, včetně výtuzné sítě a stěrkového tmelu okna se zděnoušpaletou ozn v PD AaC:(1.17+1.85*2+3.14*1.17/2)*0.30*54 šířka špalety cca 30 cm:(2,03+2,03*3,14/2+1,35*2)*0,30*3	m2							
<b>Díl: 62</b>			<b>Upř. povrchů vnější</b>							
3	622477328X00	Oprava vně.omítky stěn do 80%,il,štuk 100% pl.,SMS, OMÍTKA NA VÁPENNÉ BÁZI oprava omítek se předpokládá zejména u oken A a C:(54+3)*2,2*0,25 v kalkulaci výměr se počítá průměrný obvod špalet 2,2m/okno: a šířka špalety 25 cm:	m2							
4	620991121R00	Zakrývání výplní vnějších otvorů z lešení oprava omítek se předpokládá zejména u oken A a C:5,31*(1+2) 2,77*(40+8+5)+1,05*1	m2							
<b>Díl: 90</b>			<b>Připočty</b>							
5	900 R03	HZS, stavební dělník v tarifní třídě 6 vystěhování/nastěhování nábytku nebo kancelářského vzbavení:2,5*134 nebo jiné přípravní práce v místě montáže: předpoklad cca 1,5+1 h/okno:	h							
6	900 R04	HZS, stavební dělník v tarifní třídě 7 ostatní nespécifikované náklady a přípomoc:134*1,5 1,5 h/okno:	h							
<b>Díl: 94</b>			<b>Lešení a stavební výtahy</b>							
7	941955004R00	Lešení lehké pomocné, výška podlahy do 3,5 m lešení pro provedení prací:134*1,5 cca 1,5 m2/okno:	m2							
<b>Díl: 95</b>			<b>Dokončovaci kce na pozem.stav.</b>							
8	952901111R00	Vybistění budov o výšce podlaží do 4 m vyčistění po provedení prací včetně umytí oken, části podlahy v místě montáže:134*1,5 cca 1,5 m2/okno:	m2							
<b>Díl: 96</b>			<b>Bourání konstrukcí</b>							
9	968061125R00	Vyvěšení dřevěných dveřních křidel pl. do 2 m2 Okna A 4ks /okno:4*(40+8+5+1) Okna B 4ks /okno:4*(58+4) Okna C 6ks /okno:6*(2+1) Okna D 6ks /okno:6*(2+1)	kus							
10	968061112R00	Vyvěšení dřevěných okenních křidel pl. do 1,5 m2 Okna A 4ks /okno:4*(40+8+5+1) Okna B 2ks /okno:2*(58+4) Okna C 6ks /okno:6*(2+1) Okna D 6ks /okno:6*(3) Okna E 2ks /okno:2*(10) Okna F 2ks /okno:2*(2)	kus							
11	968062354R00	Vybourání dřevěných rámu oken dvojitých pl. 1 m2 Okno špaletové E okno 650x1300mm=0,845 m2, kopia:10*0,845 kopia=vybourání do sutě:	m2							
12	968062355R00	Vybourání dřevěných rámu oken dvojitých pl. 2 m2 Okno špaletové Akx okno 1170x900mm=1,05 m2, repase:1*1,05 repase okna = šetmé vybourání pro zpětné užiti: Okno kastlové B* okno 1230x1550mm=1,9 m2, výměna:4*1,9 výměna=vybourání do sutě:	m2							
13	968062356R00	Vybourání dřevěných rámu oken dvojitých pl. 4 m2 Okno špaletové A okno 1170x2370mm=2,77 m2:2,77*(40+8+5) okna A - 40 ks výměna, 8+5 kopia: Okno kastlové B okno 1230x2570mm=3,16 m2, výměna:3,16*58 výměna=vybourání do sutě: kopia=vybourání do sutě:	m2							
14	968062357R00	Vybourání dřevěných rámu oken dvojitých nad 4 m2 Okno špaletové C okno 2003x2654mm=5,31 m2:(2+1)*5,31 okno C - 1ks okno repase, 2ks výměna: repase okna = šetmé vybourání pro zpětné užiti: výměna=vybourání do sutě:	m2							

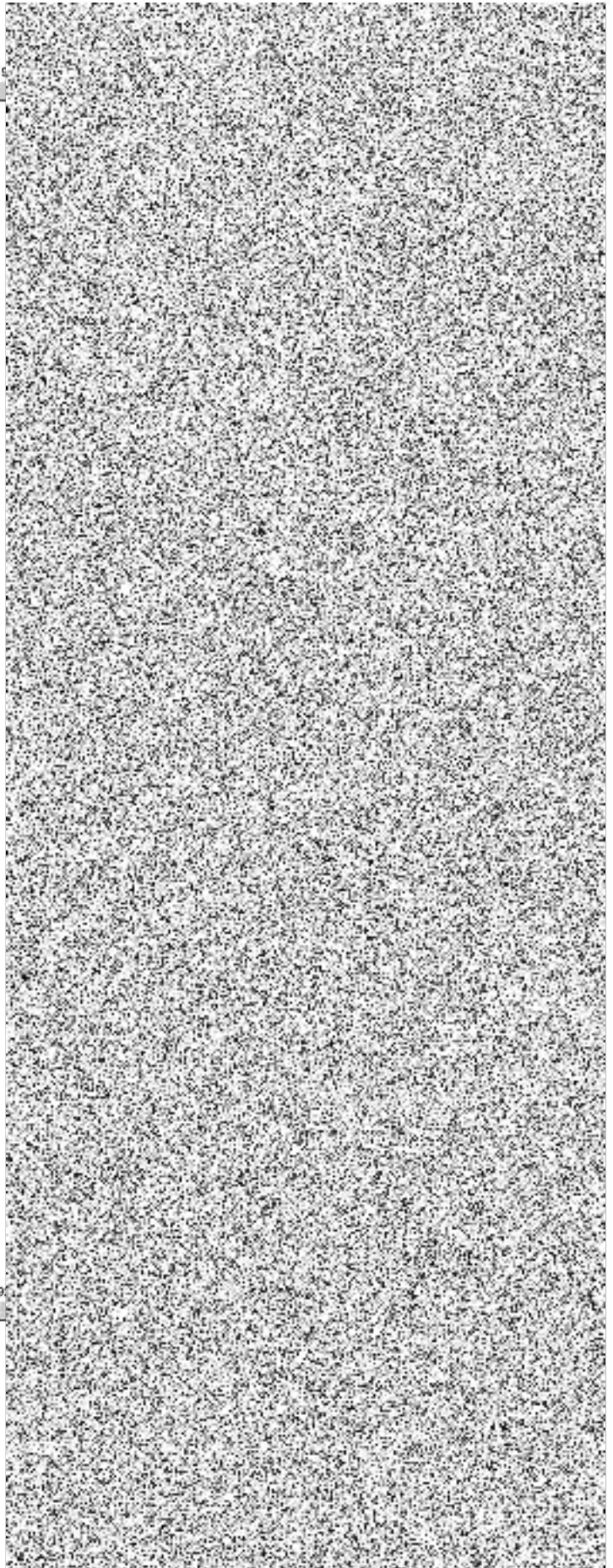


15	968062245R00	Okno kastlové D okno 1920x2750mm=5,28 m2, výměna:3*5,28 Vybourání dřevěných rámu oken jednoduch. pl. 2 m2 výměna=vybourání do sutě: Okno jednoduché F okno 900x1800mm=1,62 m2, výměna:2*1,62	m2
16	968062991R00	Vybourání dřevěných deštění a obkladů výkladů platí pro okna kastlová B+D: Okno kastlové B okno 1230x2570mm=3,16 m2, výměna:(1.23*2+2.57*2)*0.25*58 Okno kastlové B* okno 1230x1550mm=1,9 m2, výměna:(1.23*2+1.55*2)*0.25*4 šířka deštění cca 0,25 m:	m2
17	968095002R00	Okno kastlové D okno 1920x2750mm=5,28 m2, výměna:(1.92*2+2.75*2)*0.25*3 Bourání parapetů dřevěných š. do 50 cm Okno špaletové A okno 1170x2370mm=2,77 m2:(1.17*(40+8+5)) Okno špaletové Akx okno 1170x900mm=1,05 m2, reuse:1.17*1 Okno kastlové B okno 1230x2570mm=3,16 m2, výměna:1.23*58 Okno kastlové B* okno 1230x1550mm=1,9 m2, výměna:1.23*4 Okno špaletové C okno 2003x2654mm=5,31 m2:(2.003*(2+1)) Okno kastlové D okno 1920x2750mm=5,28 m2, výměna:1.92*3 Okno špaletové E okno 650x1300mm=0,845 m2, kooie:0.65*10 Okno jednoduché F okno 900x1800mm=1,62 m2, výměna:0.9*2	m
18	967031734R00	Přisekání plošné zdiva cihelného na MVC tl. 30 cm Okno špaletové A okno 1170x2370mm=2,77 m2:(2*1.17+2.37*2)*(40+8+5)*0.45*0.5 Okno špaletové Akx okno 1170x900mm=1,05 m2, reuse:(1.17*2+0.9*2)*1*0.45*0.5 Okno kastlové B okno 1230x2570mm=3,16 m2, výměna:(1.23*2+2.57*2)*58*0.45*0.5 Okno kastlové B* okno 1230x1550mm=1,9 m2, výměna:(1.23*2+1.55*2)*4*0.45*0.5 Okno špaletové C okno 2003x2654mm=5,31 m2:(2.003*2+2.654*2)*(2+1)*0.45*0.5 Okno kastlové D okno 1920x2750mm=5,28 m2, výměna:(1.92*2+2.75*2)*3*0.45*0.5 Okno špaletové E okno 650x1300mm=0,845 m2, kooie:(0.65*2+1.3*2)*10*0.45*0.5 Okno jednoduché F okno 900x1800mm=1,62 m2, výměna:(0.9*2+1.8*2)*2*0.45*0.5 odhad 50% z plochy obvodu okna: odhadová šířka cca 0,45m:	m2
<b>Díl: 97</b>		<b>Prorážení otvorů</b>	
19	978013191R00	Otloučení omítek vnitřních stěn v rozsahu do 100 % okna se zděnoušpaletou ozn v PD AaC:(1.17+1.85*2+3.14*1.17/2)*0.30*54 šířka špalety cca 30 cm:(2,03+2,03*3,14/2+1,35*2)*0,30*3	m2
20	979011211R00	Svislá doprava suti a vybour. hmot za 2.NP nošením přesun hmot a sutě svisle 1NP - 3NP:145,3	t
21	979011219R00	Přípl.k svislé dopr.suti za každé další NP nošením přesun hmot a sutě svisle 1NP - 3NP:145,3	t
22	979082111R00	Vnitrostaveništní doprava suti do 10 m přesun hmot a sutě vodorovně 1NP - 3NP:145,3 průměrná vzdálenost 50 m:	t
23	979082121R00	Příplatek k vnitrost. dopravě suti za dalších 5 m přesun hmot a sutě vodorovně 1NP - 3NP:145,3*8 průměrná vzdálenost 50 m:	t
24	979081111R00	Odvoz suti a vybour. hmot na skládku do 1 km přesun hmot a sutě na skládku:145,3 průměrná vzdálenost 15 km:	t
25	979081121R00	Příplatek k odvozu za každý další 1 km přesun hmot a sutě na skládku:145,3*14 průměrná vzdálenost 15 km:	t
26	979990107R00	Poplatek za skládku suti - směs betonu,cihel,dřeva přesun hmot a sutě na skládku:145,3 průměrná vzdálenost 15 km:	t
<b>Díl: 99</b>		<b>Staveništní přesun hmot</b>	
27	999281108R00	Přesun hmot pro opravy a údržbu do výšky 12 m	t
<b>Díl: 713</b>		<b>Izolace tepelné</b>	
28	713131131R00	Izolace tepelná stěn lepením okna se zděnoušpaletou ozn v PD AaC:(1.17+1.85*2+3.14*1.17/2)*0.30*54 šířka špalety cca 35 cm:(2,03+2,03*3,14/2+1,35*2)*0,30*3	m2
29	283755012X	Deska izolační fasádní 30mm, fenolická pěna se skelnou tkaninou okna se zděnoušpaletou ozn v PD AaC:(1.17+1.85*2+3.14*1.17/2)*0.30*54*1.1 šířka špalety cca 30 cm:(2,03+2,03*3,14/2+1,35*2)*0,30*3*1.1 uvařovaný prořez 10%:	m2
30	998713202R00	Přesun hmot pro izolace tepelné, výšky do 12 m	%
<b>Díl: 764</b>		<b>Konstrukce klempířské</b>	
31	764900050RAC	Demontáž oplechování parapetů, z plechu Cu	m



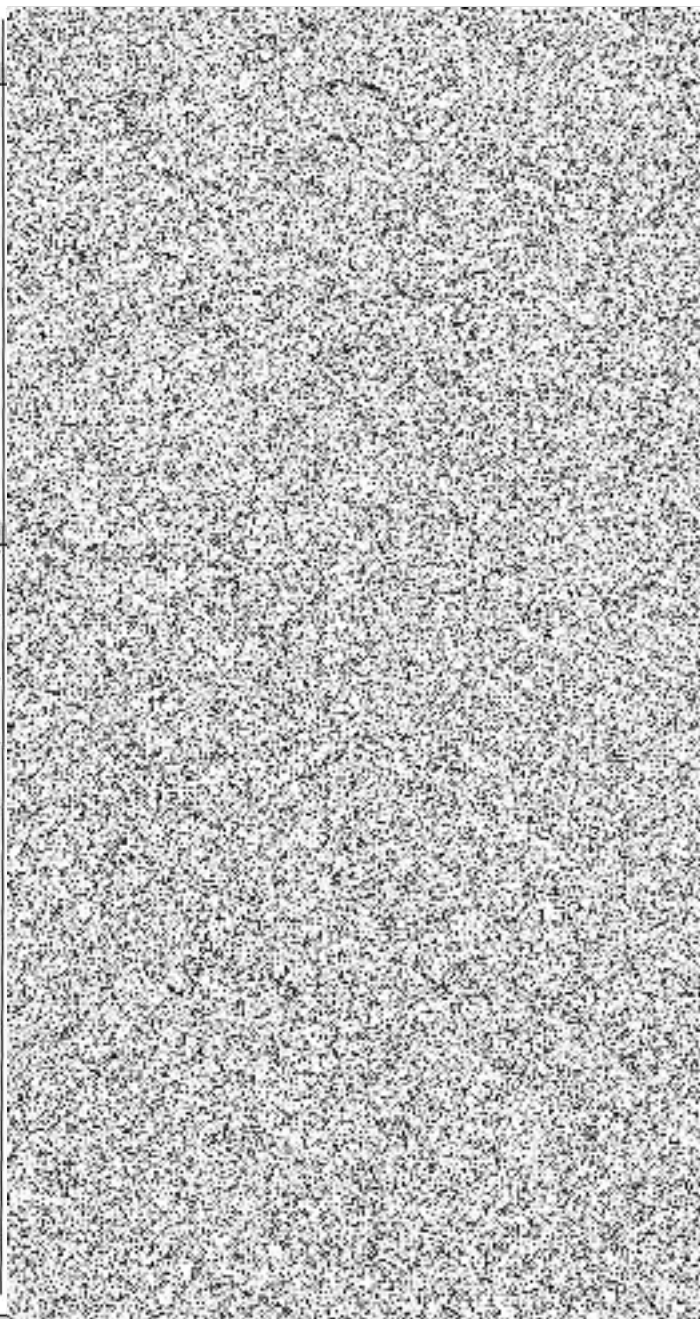


32	764510240R00	stávající okna dle PD ozn BaD:1,23*(58+4)+1,92*3	m
		Oplechování parapetů včetně rohů z Cu, rš 250 mm	
33	998764202R00	okna dle PD ozn BaD:1,23*(58+4)+1,92*3	%
		Přesun hmot pro klempířské konstr., výšky do 12 m	
<b>Díl: 766</b>		<b>Konstrukce truhlářské</b>	
34	766620029RAB	Okno zdvojené atyp do 3,30 m2, pouze montáž, okno ve specifikaci	m2
		montáž oken, kompletní včetně všech detailů a návazností li parapetů destění kování a další: Okno špaletové A okno 1170x2370mm=2,77 m2:2,77*(40+8+5) Okno špaletové Akx okno 1170x900mm=1,05 m2, rease:1*1,05 Okno kastlové B okno 1230x2570mm=3,16 m2, výměna:3,16*58 Okno kastlové B* okno 1230x1550mm=1,9 m2, výměna:4*1,9 Okno špaletové E okno 650x1300mm=0,845 m2, kooie:10*0,845 Okno jednoduché F okno 900x1800mm=1,62 m2, výměna:2*1,62	
35	61100001X	Okno dřevěné špaletové atyp 1170x2370 mm, ozn dle PD	kus
		A - detailně viz PD - výměna/nová dvojitě dvojkřídlé okno, otevírávé ven a dovnitř - kanceláře:40 výměry viz PD, kompletní provedení vč. parapetu viz PD:	
36	61100002X	Okno dřevěné špaletové atyp 1170x2370 mm, ozn dle PD	kus
		A k - detailně viz PD - kooie výměry viz PD, kompletní provedení vč. parapetu viz PD: dvojitě dvojkřídlé okno, otevírávé ven a dovnitř - chodba:8	
37	61100003X	Okno dřevěné špaletové atyp 1170x2370 mm, ozn dle PD	kus
		A ks - detailně viz PD - kooie výměry viz PD, kompletní provedení vč. parapetu viz PD:5 dvojitě dvojkřídlé okno, otevírávé ven a dovnitř - schodiště:	
38	61100004X	Okno dřevěné špaletové atyp 1170x900 mm, ozn dle PD -	kus
		A rx - detailně viz PD - rease výměry viz PD, kompletní provedení vč. parapetu viz PD:1 dvojitě dvojkřídlé okno, otevírávé ven a dovnitř, atypické zkrácené: nade dveřmi:	
39	61100005X	Okno dřevěné kastlové atyp 1230x2570mm, ozn dle PD -	kus
		B - detailně viz PD - výměna/nová výměry viz PD, kompletní provedení vč. parapetu viz PD:58 dvojitě dvojkřídlé okno otevírávé dovnitř:	
40	61100006X	Okno dřevěné kastlové atyp 1230x1550mm, ozn dle PD -	kus
		B* - detailně viz PD - výměna/nová výměry viz PD, kompletní provedení vč. parapetu viz PD:4 dvojitě dvojkřídlé okno otevírávé dovnitř, atypické zkrácené:	
41	61100010X	Okno dřevěné špaletové atyp 650x1300 mm, ozn dle PD -	kus
		E - detailně viz PD - kooie výměry viz PD, kompletní provedení vč. parapetu viz PD:10 dvojitě jednokřídlé okno otevírávé ven a dovnitř:	
42	61100010X	Okno dřevěné jednoduché atyp 900x1800 mm, ozn dle PD	kus
		- F - detailně viz PD - výměna/nová výměry viz PD, kompletní provedení vč. parapetu viz PD:2 zdvojené dvojkřídlé okno, otevírávé dovnitř - nepůvodní:	
43	766620029XAB	Okno zdvojené atyp nad 3,30 m2, pouze montáž, okno ve	m2
		specifikaci montáž oken, kompletní včetně všech detailů a návazností li parapetů destění kování a další: Okno špaletové C okno 2003x2654mm=5,31 m2:(2+1)*5,31 Okno kastlové D okno 1920x2750mm=5,28 m2, výměna:3*5,28	
44	61100007X	Okno dřevěné špaletové atyp 2003x2654 mm, ozn dle PD	kus
		C - detailně viz PD - výměna/nová výměry viz PD, kompletní provedení vč. parapetu viz PD:2 dvojitě trojkřídlé okno, otevírávé ven a dovnitř.	
45	61100008X	Okno dřevěné špaletové atyp 2003x2654 mm, ozn dle PD	kus
		C r - detailně viz PD - rease výměry viz PD, kompletní provedení vč. parapetu viz PD:1 dvojitě trojkřídlé okno, otevírávé ven a dovnitř.	
46	61100009X	Okno dřevěné kastlové atyp 1920x2750 mm, ozn dle PD -	kus
		D - detailně viz PD - výměna/nová výměry viz PD, kompletní provedení vč. parapetu viz PD:3 dvojitě trojkřídlé okno, otevírávé dovnitř:	
47	766660001X00	Demontáž kování oken	soubor
		demontáž kování oken pro další užití:134 výměry převzaty z PD:	
48	998766202R00	Přesun hmot pro truhlářské konstr., výšky do 12 m	%
<b>Díl: 783</b>		<b>Nátěry</b>	
49	783903811R00	Odmaštění chemickými rozpouštědly	m2
		mříže přizemí A a C a E:(1,17*2,37*(7+5+3))+1,17*0,9)*2,5 0,65*1,3*4*2,5 2,03*2,654*1*2,5	
50	783104811R00	Odstranění nátěrů z ocel.konstrukcí "D" oškrábáním	m2
		mříže přizemí A a C a E:(1,17*2,37*(7+5+3))+1,17*0,9)*2,5 0,65*1,3*4*2,5 2,03*2,654*1*2,5	
51	783126250R00	Nátěr syntetický OK plnostěnné "D" 1x + 2x email	m2
		mříže přizemí A a C a E:(1,17*2,37*(7+5+3))+1,17*0,9)*2,5	

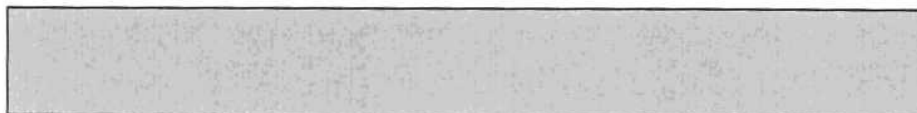




		0,65*1,34*2,5 2,03*2,654*1*2,5	
Díl:	784	Malby	
52	784011221R00	Zakrytí předmětů zakrývání radiátorů, podla a stěn kolem okem:134*3 v rozsahu 3 m2/okno: zakrývání oken vnitřních ploch-pro malování /opravy špalet:134*3 Okno špaletové A okno 1170x2370mm=2,77 m2:2.77*(40+8+5) Okno špaletové Akx okno 1170x900mm=1,05 m2, repase:1*1.05 Okno kastlové B okno 1230x2570mm=3,16 m2, výměna:3.16*58 Okno kastlové B* okno 1230x1550mm=1,9 m2, výměna:4*1.9 Okno špaletové E okno 650x1300mm=0,845 m2, kocle:10*0.845 Okno jednoduché F okno 900x1800mm=1,62 m2, výměna:2*1.62 Okno špaletové C okno 2003x2654mm=5,31 m2:(2+1)*5.31 Okno kastlové D okno 1920x2750mm=5,28 m2, výměna:3*5.28	m2
53	784422272X00	Malba difúzně otevřená do 5 m opravy maleb po provedení špalet rozsah cca 2,5 m2/okno:134*2.5 výměra odhad:	m2
Díl:	VN	Vedlejší náklady	
54	005211010R	Předání a převzetí staveniště náklady spojené s provedením prací:1 v rozsahu nutném dle podnínek zadávací dokumentace:	Soubor
55	005 12-1011.R	Vybudování zařízení staveniště pro JKSO 801 až 803 náklady spojené s provedením prací:1 v rozsahu nutném dle podnínek zadávací dokumentace:	Soubor
56	005121020R	Provoz zařízení staveniště náklady spojené s provedením prací:1 v rozsahu nutném dle podnínek zadávací dokumentace:	Soubor
57	005121030R	Odstranění zařízení staveniště náklady spojené s provedením prací:1 v rozsahu nutném dle podnínek zadávací dokumentace:	Soubor
58	005124010R	Koordináční činnost náklady spojené s provedením prací:1 v rozsahu nutném dle podnínek zadávací dokumentace:	Soubor
59	004111010R	Průzkumné práce náklady spojené s provedením prací:1 v rozsahu nutném dle podnínek zadávací dokumentace:	Soubor
60	005122010R	Provoz objednatel náklady spojené s provedením prací:1 v rozsahu nutném dle podnínek zadávací dokumentace: veškeré práce budou probíhat za plného provozu:	Soubor
61	005000001X	Pojízdná plošina náklady spojené s provedením prací:1 v rozsahu nutném dle podnínek zadávací dokumentace: zejména náklady na opravu oken typu A a C:	Soubor
62	005000002X	Vzorkování veškeré náklady na dodání vzorků:1 výroba 4funkčních vzorků(4 okna navíc), vč.dopravy, expertní posudkv.: certifikace oken - zkušebna u oken A a B, stavební začištění: zateplení fenolická pěna okna typu A - na zděné špaletě:	Soubor
63	005000003X	Ochrana konstrukcí náklady spojené s provedením prací:1 v rozsahu nutném dle podnínek zadávací dokumentace:	Soubor



12 245 718,76





## **Pokyny pro vyplnění**

Ve všech listech tohoto souboru můžete měnit pouze buňky s modrým pozadím. Jedná se o tyto údaje :

- údaje o firmě
- jednotkové ceny položek zadané na maximálně dvě desetinná místa

## **PREAMBULE**

Celková cena díla je za dodávku a montáž díla tzv. na klíč vč. bouracích a stavebních prací, oprav, dodávek a montáže nových konstrukcí vč. veškerých ochranných a podpůrných opatření, která jsou nutná ke zhotovení díla

Soupis prací a dodávek vč. výkazů výměr (dále výkazu výměr) je zpracován v rozsahu a podrobnosti projektu . Součástí položek uvedených ve výkazu výměr jsou práce, které jsou nutné pro provedení kompletní dodávky díla, a to i když nejsou zvlášť uvedeny ve výkazu výměr. To znamená, že veškeré položky patrné z výkazů, výkresů a technických zpráv je třeba v nabídkové ceně doplnit a ocenit jako kompletně vykonané práce vč. materiálu, nářadí a strojů nutných k práci, i když tyto nejsou ve výkazu výměr vypsány zvlášť. Výměry jsou teoretické výpočty nebo jsou měřeny z projektové dokumentace. Výkaz výměr neslouží jako podklad pro objednávky materiálů v rámci dodávky stavby. Veškeré výrobky, pokud jsou uvedeny, jsou uvedeny pouze jako referenční, obecně určující standard, technické parametry, požadované vlastnosti. Koncové prvky a povrchy je nutné vyzkoušet.

Pokud bude použit tento dokument pro výběrové řízení, potom účastník výběrového řízení je povinen provést ověření výměr vč. matematické správnosti výpočtů. Všechna zařízení, systémy a konstrukce budou oceňovány a dodávány plně funkční, tj. včetně všech komponentů, upevňovacích prvků, podpor, vstupů apod. Pokud není v zadávacích podmínkách uvedeno jinak, ceny musí zohledňovat veškeré náklady nutné pro plně funkční dodání díla a konstrukcí a to včetně přesunů hmot a případného odvozu sutě, ztratného, prořezů, zkoušek a další náklady. V případě, že má účastník výběrového řízení pochybnosti ohledně položek uvedených v soupisu prací a dodávek nebo ve výkazech, výkresech a technických zprávách a zadávacích podmínkách a dokumentaci, nebo tyto položky nepokrývají jeho technologické postupy, má za povinnost toto sdělit před odevzdáním nabídkové ceny, nebo uvést do Ostatních nákladů. Po odevzdání nebude brán na zhotovitelem požadované položky navíc zřetel. V případě ocenění Ostatních nákladů, dodá uchazeč podrobný rozklad těchto nákladů včetně výměr a jednotkových cen. Tento soupis je součástí projektové dokumentace a spolu se zadávací podklady tvoří celek - zadání/zadávací dokumentaci, přičemž stačí, aby příslušné informace byly zmíněny i jen v některé části zadání. Uchazeč si je vědom, že je jeho povinností doplnit v případě nutnosti níže uvedenou specifikaci tak, aby jeho nabídka obsahovala a oceňovala všechny dodávky a práce uvedené v zadávací dokumentaci, případně jakékoliv další práce a dodávky, které jsou nezbytné pro komplexní dokončení a uvedení do provozu nabízeného plnění.