

SMLOUVA O VÝPŮJČCE

uzavřená v souladu s ustanovením § 2193 a násl. zákona č. 89/2012 Sb., občanský zákoník, ve znění pozdějších předpisů
č. j. KRPJ-126662-1/ČJ-2022-1600MM

Městys Luka nad Jihlavou

se sídlem 1. máje 76, 588 22 Luka nad Jihlavou

IČ: 00286192

DIČ: CZ00286192

zastoupený Ing. Martinem Dvořákem, starostou městyse
(dále jen „půjčitel“)

a

Česká republika - Krajské ředitelství policie kraje Vysočina

se sídlem Vrchlického 2627/46, 586 01 Jihlava

IČ: 72052147

DIČ: CZ72052147

zastoupená plk. RNDr. Miloslavem Klodnerem, náměstkem ředitele pro ekonomiku
bankovní spojení: ČNB pobočka Brno
číslo účtu: 27033881/0710
(dále jen „vypůjčitel“)

uzavřeli níže uvedeného dne, měsíce a roku na základě úplného konsensu o všech dále uvedených ustanoveních tuto

smlouvu o výpůjčce

Čl. 1

Předmět smlouvy

1. Předmětem této smlouvy je výpůjčka movitého majetku, kterým je vybaven nebytový prostor pronajatý dle smlouvy o výpůjčce nebytových prostor č. j. KRPJ-108413-1/ČJ-2022-1600MN, jehož specifikace je uvedena v příloze č. 1, která je nedílnou součástí této smlouvy (dále též jako „předmět výpůjčky“) v celkové hodnotě 76 319,12Kč.
2. Půjčitel tímto prohlašuje, že je výhradním vlastníkem nezuživatelných movitých věcí – movitého majetku uvedeného v příloze č. 1, který byl pořízen z vlastních finančních prostředků Městyse Luka nad Jihlavou.
3. Půjčitel touto smlouvou přenechává vypůjčiteli k dočasnému užívání předmět výpůjčky, dle ustanovení § 2194 a násl. zákona č. 89/2012 Sb., občanský zákoník, ve znění pozdějších předpisů (dále jen „občanský zákoník“), a to na základě usnesení Rady městyse Luka nad Jihlavou č. 87/2022/RM ze dne 30.11.2022.

4. Vypůjčitel tímto potvrzuje, že mu je předmět výpůjčky půjčkitelem přenechán dnem podpisu Protokolu o předání a převzetí předmětu výpůjčky oběma smluvními stranami, který je přílohou č. 2 této smlouvy. Smluvní strany potvrzují, že si předmět výpůjčky před jeho předáním prohlédly a že je předmět výpůjčky přenechán vypůjčiteli ve stavu způsobilém k užívání.
5. Předmět výpůjčky je vypůjčiteli přenechán **bezplatně na dobu neurčitou**. Předmět výpůjčky je určen k užívání výhradně pro výkon činnosti vypůjčitele.

Čl. 2

Práva a povinnosti půjčitele a vypůjčitele

1. Vypůjčitel je oprávněn užívat věc výlučně sám a v souladu s jejím účelem, ke kterému věc obvykle slouží. Předmět výpůjčky bude sloužit pro plnění a zajišťování úkolů Policie České republiky, vyplývajících z § 2 zákona č. 273/2008 Sb., o Policii České republiky, ve znění pozdějších předpisů, k zajištění ochrany bezpečnosti osob a majetku a veřejného pořádku.
2. Předmět výpůjčky není možné využívat v jiných prostorách nebo místě než v prostorách, které jsou předmětem výpůjčky dle smlouvy o výpůjčce nebytových prostor č. j. KRPJ-108413-1/ČJ-2022-1600MN.
3. U předmětu výpůjčky se půjčitel zavazuje potřebné revize a nutné opravy objednat a hradit na své náklady s výjimkou závad vzniklých prokazatelně zaviněním nebo nedbalostí vypůjčitele, jejichž opravu je povinen zabezpečit ze svých finančních prostředků vypůjčitel. Dále půjčitel hradí veškeré další náklady spojené s provozem předmětu výpůjčky.
4. Vypůjčitel se zavazuje hlásit veškeré závady na předmětu výpůjčky nejpozději následující pracovní den od zjištění závady půjčkiteli, kterého pro tento případ zastupuje Ing. Martin Dvořák, starosta městyse, tel. č. 567 219 219, (dále jen „Městys Luka nad Jihlavou“). V případě, že tak vypůjčitel neučiní a v příčinné souvislosti s tím vznikne půjčkiteli prokazatelně škoda, je oprávněn její úhradu po vypůjčiteli požadovat podle obecných ustanovení o náhradě škody.
5. Vypůjčitel se dále zavazuje umožnit kdykoliv prostřednictvím vedoucího obvodního oddělení Polná Krajského ředitelství policie kraje Vysočina nebo jím pověřené osoby přístup k předmětu výpůjčky pověřeným pracovníkům půjčitele nebo servisní firmě, zejména za účelem oprav, údržby, kontroly, revizí a inventarizace movitého majetku půjčitele.

Čl. 3

Výpověď smlouvy

1. Obě strany mohou tuto smlouvu vypovědět s tříměsíční výpovědní lhůtou, která počíná běžet od 1. dne měsíce následujícího po dni, kdy byla druhé straně doručena výpověď této smlouvy, a to pouze z důvodu závažného porušení podstatných náležitostí této smlouvy druhou smluvní stranou.
2. V případě vypovězení smlouvy o výpůjčce je vypůjčitel povinen vrátit majetek půjčkiteli ve stavu odpovídajícím stavu bezprostředně před vznikem tohoto výpůjčního vztahu s přihlédnutím k poškození předmětu výpůjčky vyšší mocí

a běžnému opotřebením, kdy běžným opotřebením se myslí taková změna stavu věci, které nelze zabránit (dle ustanovení § 1417 občanského zákoníku).

3. O vrácení předmětu výpůjčky sepíše smluvní strany písemný protokol, v němž zaznamenají stav předávaného předmětu výpůjčky, včetně případných nedostatků či vad.

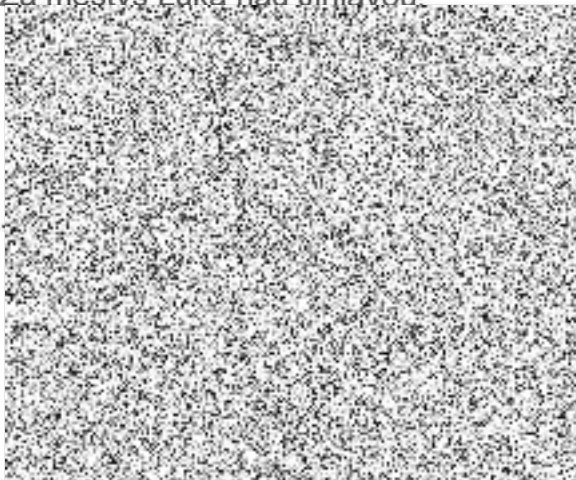
Čl. 4 Závěrečná ustanovení

1. Případné změny ustanovení této smlouvy budou realizovány pouze písemně, a to formou dodatků ke smlouvě na základě oboustranné dohody.
2. Tato smlouva, jakož i práva a povinnosti vzniklé na základě této smlouvy nebo v souvislosti s ní, se řídí občanským zákoníkem a ostatními právními předpisy České republiky.
3. Smlouva je zpracována na základě dohody smluvních stran a v souladu s usnesením Rady městyse Luka nad Jihlavou č. 87/2022/RM ze dne 30.11.2022 a nabývá účinnosti a platnosti dnem podpisu oprávněnými zástupci obou smluvních stran.
4. Jsou-li, nebo stanou-li se, některá ustanovení této smlouvy zcela nebo zčásti neplatnými, nebo pokud by v této smlouvě některá ustanovení chyběla, není tím dotčena platnost ostatních ustanovení. Namísto neplatného nebo chybějícího ustanovení sjednají smluvní strany takové platné ustanovení, které odpovídá smyslu a účelu neplatného nebo chybějícího ustanovení. V případě, že se některé ustanovení smlouvy ukáže být zdánlivým (jako nicotný právní akt), posoudí se vliv této vady na ostatní ustanovení této smlouvy dle ustanovení § 576 občanského zákoníku. Smluvní strany souhlasí, že v takovém případě zahájí neprodleně jednání za účelem změny takového ustanovení tak, aby se stalo platným, zákonným a vynutitelným a zároveň v nejvyšší možné míře zachovávalo původní záměr stran ohledně ustanovení upravujícího danou otázku.
5. Tato smlouva má dvě nedílné přílohy a je vyhotovena ve čtyřech výtiscích, přičemž obě smluvní strany obdrží po dvou.
6. Smluvní strany po přečtení této smlouvy prohlašují, že souhlasí s jejím obsahem, že tato smlouva byla sepsána vážně, určitě, srozumitelně a na základě jejich pravé a svobodné vůle, na důkaz čehož připojují níže své podpisy.

V Lukách nad Jihlavou dne 13.12.2022

V Jihlavě dne 21.12.2022

Za městyse Luka nad Jihlavou:



Za Krajské ředitelství policie
kraje Vysočina:

.....
plk. RND / **Klodner**
náměstek / ekonomiku

SEZNAM VYPŮJČENÉHO MAJETKU

V NEBYTOVÉM PROSTORU č. p. 675 nám. 9. května Luka nad Jihlavou

Inventární číslo	Název majetku	počet ks	cena za ks s DPH	cena celkem s DPH
3038	Rohová stolová deska	1	1 100,00	1 100,00
3039	Kuchyňská linka 120cm	1	7 100,00	7 100,00
3045	Konferenční stolek	1	1 300,00	1 300,00
3046	Stůl pracovní 160x70	1	2 600,00	2 600,00
3047	Skříň šatní 80x60x190	1	4 500,00	4 500,00
3048	Skříň šatní 80x60x190	1	4 500,00	4 500,00
3049	Skříň policová 80x40x190	1	3 700,00	3 700,00
3050	Kontejner 4zásuvkový	1	3 400,00	3 400,00
3051	Kancelářská židle s kolečky	1	3 100,00	3 100,00
3065	Chladnička ZANUSSI	1	5 190,00	5 190,00
3912	Sedačka	1	18 314,56	18 314,56
3913	Sedačka	1	18 314,56	18 314,56
02658/1	Židle	1	800,00	800,00
02658/2	Židle	1	800,00	800,00
02658/3	Židle	1	800,00	800,00
02658/4	Židle	1	800,00	800,00
			Celkem:	76 319,12

PROTOKOL O PŘEDÁNÍ A PŘEVZETÍ VYPŮJČENÉHO MATEKU

Na základě uzavřené smlouvy o výpůjčce movitého majetku č. j. KRPJ-126662-1/ČJ-2022-1600MM byl dne předán a převzat níže specifikovaný movitý majetek.

Inventární číslo	Název majetku	počet ks
3038	Rohová stolová deska	1
3039	Kuchyňská linka 120cm	1
3045	Konferenční stolek	1
3046	Stůl pracovní 160x70	1
3047	Skříň šatní 80x60x190	1
3048	Skříň šatní 80x60x190	1
3049	Skříň policová 80x40x190	1
3050	Kontejner 4zásuvkový	1
3051	Kancelářská židle s kolečky	1
3065	Chladnička ZANUSSI v.č.:	1
3912	Sedačka	1
3913	Sedačka	1
02658/1	Židle	1
02658/2	Židle	1
02658/3	Židle	1
02658/4	Židle	1

Za předávajícího:



Ing. Martin Dvořák, starosta městyse



Za přijímajícího:



plk. RNDr. ředitel
náměstek ekonomiku