

## PROVÁDĚCÍ SMLOUVA

Číslo související Rámcové dohody: S-2095/00066001/2021  
Číslo smlouvy objednatele: S-3488/00066001/2022  
Číslo smlouvy zhotovitele: 22 075 04

Název související veřejné zakázky: „**Rámcová dohoda na projektové práce staveb pozemních komunikací, cyklostezek a parkovišť P+R ve vlastnictví Středočeského kraje realizovaných v prostředí BIM**“

**1. Krajská správa a údržba silnic Středočeského kraje, příspěvková organizace**

se sídlem: Zborovská 81/ 11, 150 21 Praha 5  
zastoupená: Ing. Alešem Čermákem, Ph.D., MBA, ředitelem  
nebo dále zastoupená Ing. Janem Fidlerem, DiS, statutárním zástupcem  
ředitele, na základě plné moci ze dne 28. 06. 2022  
IČO: 00066001  
DIČ: CZ00066001  
(dále jen „objednatel“) na straně jedné

a

**2. KSUS cyklo BIM 2021 – PXAFSASA4rSHB**

se sídlem v Praze 4, Bezová 1658/1, 147 00  
zastoupena společností **Pontex, spol. s r. o.** (Správce – vedoucí společník)  
zastoupeným Ing. Václavem Hvizdalem, jednatelem, Ing. Petrem Součkem, jednatelem, Ing. Martinem Havlíkem, jednatelem (každý z jednatelů je oprávněn jednat za společnost samostatně)  
bankovní spojení: ČSOB, a.s., pobočka Praha 2, č.ú.:  
IČO: 407 63 439 DIČ: CZ40763439 (plátcí DPH)  
údaj o zápisu v obchodním rejstříku nebo v jiné evidenci: zápis v obchodním rejstříku vedeným Městským soudem v Praze, oddíl C, vložka 2994

Společníci sdružení:

**AFRY CZ, spol. s r. o.**

se sídlem v Praze 4, Magistrů 1275/13, 140 00

zastoupeným jednatelem Ing. Petrem Košanem,

bankovní spojení: ČSOB, a.s., č. účtu:

IČO: 453 06 605 DIČ: CZ45306605 (plátcí DPH)

údaj o zápisu v obchodním rejstříku nebo v jiné evidenci: zápis v obchodním rejstříku vedeným Městským soudem v Praze, oddíl C, vložka 8073

**SAGASTA, s. r. o.**

se sídlem v Praze 4, Novodvorská 101014/, 142 00

zastoupeným jednatelem Ing. Jiřím Čurdou a Mgr. Ladislavem Beranem

bankovní spojení: Komerční banka, a.s., č. účtu:

IČO: 045 98 555 DIČ: CZ04598555 (plátcí DPH)

údaj o zápisu v obchodním rejstříku nebo v jiné evidenci: zápis v obchodním rejstříku vedeným Městským soudem v Praze, oddíl C, vložka 250116

**SATRA, spol. s r. o.**

se sídlem v Praze 9, Pod pekárnami 878/2, 190 00  
zastoupeným jednatelem Ing. Ludvíkem Šajtarem,  
bankovní spojení: KB a.s, č. účtu:

IČO: 185 84 209 DIČ: CZ18584209 (plátcí DPH)

údaj o zápisu v obchodním rejstříku nebo v jiné evidenci: zápis v obchodním rejstříku vedeném Městským soudem v Praze, oddíl C, vložka 3014

**4roads s.r.o.**

se sídlem v Praze 6, Slunná 541/27, 162 00

zastoupeným jednatelem Ing. Janem Semerádem,  
bankovní spojení: Raiffeisenbank a.s., č. účtu:

IČO: 063 27 354 DIČ: CZ06327354 (plátcí DPH)

údaj o zápisu v obchodním rejstříku nebo v jiné evidenci: zápis v obchodním rejstříku vedeném Městským soudem v Praze, oddíl C, vložka 280328

**SHB, akciová společnost**

se sídlem v Ostravě, Masná 1493/8, 702 00

zastoupeným členem představenstva Ing. Iljou Hustým,  
bankovní spojení: Komerční banka a.s., č. účtu:

IČO: 253 24 365 DIČ: CZ25324365 (plátcí DPH)

údaj o zápisu v obchodním rejstříku nebo v jiné evidenci: zápis v obchodním rejstříku vedeném Krajským soudem v Ostravě, oddíl B, vložka 4477

(dále jen „**zhotovitel**“) na straně druhé

(společně také jako „**Smluvní strany**“)

uzavírají níže uvedeného dne, měsíce a roku tuto Prováděcí smlouvu s názvem veřejné zakázky: „**III/24050, Horní Počaply - obchvat II. etapa, včetně napojení Rigips a ZEVO**“ dále jen „**smlouva**“.

## Článek I.

### Předmět smlouvy

1. Zhotovitel se zavazuje provést pro objednatele na vlastní nebezpečí a odpovědnost dílo, včetně poskytování souvisejících služeb (dále jen „**plnění**“), a to dle zadání objednatele v tomto rozsahu a členění:

Jedná se o zpracování PD pro sloučené povolení stavby (DÚSP), zadání stavby (PDPS), souvisejícího výkonu IČ (oznámení o provedení údržby dle §103 zákona č. 183/2006Sb., bude-li to stavebním úřadem akceptovatelné, jinak stavební řízení) a majetkoprávního vypořádání při dodržení platných norem (např. ČSN 73 6201, 73 6101, 73 6102, 73 61 10) TKP a TP. Součástí prací je výkon autorského dozoru v průběhu realizace stavby (AD).

2. Objednatel se zavazuje řádně dokončené plnění převzít a zhotoviteli zaplatit dohodnutou cenu podle této smlouvy.
3. Právní vztahy mezi smluvními stranami touto smlouvou neupravené se řídí Rámcovou dohodou **na projektové práce staveb pozemních komunikací, cyklostezek a parkovišť P+R ve vlastnictví**

**Středočeského kraje realizovaných v prostředí BIM, uzavřenou dne 22. 10. 2021 (dále jen „Rámcová dohoda“).**

## **Článek II.**

### **Cena za dílo**

1. Za řádnou realizaci této smlouvy náleží zhotoviteli cena ve výši stanovené jako součet cen za skutečně realizované plnění, které se vypočítají jako součin skutečně poskytnutého rozsahu plnění a jednotkových a dílčích cen příslušného plnění, tj. ve vztahu zadavatelem předpokládanému rozsahu plnění:

bez DPH: 16 018 750,00 Kč  
DPH: 3 363 937,50 Kč  
včetně DPH: 19 382 687,50 Kč

(dále jen „cena plnění“).

2. Podrobná specifikace ceny plnění tvoří přílohu b této smlouvy.
3. Cena byla zhotovitelem nabídnuta a stranami sjednána v souladu s podmínkami uvedenými v Rámcové dohodě. Objednatel bude zhotoviteli hradit cenu pouze za skutečně poskytnuté a objednatelům odsouhlasené plnění.
4. Objednatel uhradí cenu v souladu s platebními podmínkami uvedenými v Rámcové dohodě.
5. Kontaktní osobou objednatele ve věci fakturace a ve věcech technických (osobou příslušnou k převzetí, schválení nebo připomínek ve smyslu přílohy C Zvláštních obchodních podmínek Rámcové dohody) je:

Jméno: Ing. Marek Hanuš

email: \_\_\_\_\_

tel:

## **Článek III.**

### **Doba a místo plnění**

1. Smluvní strany sjednávají dobu plnění následujícím způsobem:

#### **Předpokládaná lhůta plnění:**

##### **Dokumentace pro společné povolení DUSP včetně záborového elaborátu - koncept**

- *Nejpozději do 5 měsíců od uzavření Smlouvy*

##### **Dokumentace pro společné povolení DUSP - čistopis**

- *Nejpozději do 1 měsíce od obdržení písemných připomínek ke konceptu DUSP od objednatele*

##### **Podání žádosti o vydání společného povolení**

*nejpozději do 3 měsíců od vydání čistopisu DÚSP. Žádost bude podána KOMPLETNÍ, včetně stanovisek správců sítí a DOSS, zejména policie ČR. V případě podání žádosti bez uvedených stanovisek a náležitostí, upozorňuje investor, že bude považovat plnění za nekompletní, tudíž neakceptovatelné a zhotoviteli bude plynout lhůta z prodlení s plněním, jenž je sankcionována.*

#### **Dokumentace PDPS**

- *Do 2 měsíců od vydání pravomocného sloučeného povolení nebo písemné výzvy Objednatele k zahájení plnění na této dílčí části služeb*

#### **Výkon autorského dozoru**

- *Na výzvu Objednatele, do kolaudace stavby*

#### **Technická pomoc v rámci souvisejících výběrových řízení**

- *Na výzvu Objednatele*

#### **Majetkoprávní přípravy stavby, tj. zda budou výkupy: ANO**

2. Smluvní strany sjednávají místo plnění takto - určuje poskytovatel, autorský dozor bude probíhat na stavbě „**III/24050, Horní Počaply - obchvat II. etapa, včetně napojení Rigips a ZEVO**“

### **Článek IV.**

#### **Podmínky provádění díla**

1. Pro plnění této smlouvy a práva a povinnosti smluvních stran platí příslušná ustanovení Rámcové dohody, pakliže v této smlouvě není sjednáno jinak.
  2. Objednatel poskytne zhotoviteli bezplatně před zahájením jeho činnosti následující dokumentaci:
    - Technická specifikaceDokumentaci nad rozsah dokumentace uvedené v tomto článku smlouvy, která je dostupná z veřejných zdrojů, a veškerá další nezbytná povolení, oznámení a souhlasy dotčených subjektů, které jsou dostupné z veřejných zdrojů a které jsou nezbytné pro řádnou realizaci plnění, si zhotovitel zajistí na vlastní náklady a riziko.
  3. Pro změnu podzhotovitele (poddodavatele), prostřednictvím kterého zhotovitel prokazoval v zadávacím řízení na uzavření Rámcové dohody kvalifikaci nebo byl hodnocen v rámci stanoveného hodnotícího kritéria „Kvalifikace a zkušenosti osob zapojených do realizace veřejné zakázky“, platí obecné podmínky pro podzhotovitele, uvedené v Rámcové dohodě a Zvláštní příloze k nabídce zhotovitele.
  4. V souladu s čl. 13.1 Všeobecných obchodních podmínek pro zeměměřické a průzkumné práce a dokumentaci pozemních staveb, které jsou součástí Rámcové dohody na plnění Dílčí veřejné zakázky, ve znění Zvláštních obchodních podmínek, je rozsah osob podílejících se na plnění této smlouvy uveden v Příloze a. Rámcové dohody „Prohlášení o odborném personálu“.
  5. Oprávněnými osobami objednatel a zhotovitele k podpisu Předávacího protokolu jsou:  
za objednatel Ing. Marek Hanuš, MPA  
za zhotovitele Ing. Pavel Hrdina.
  6. Součástí plnění budou rovněž následující písemné výstupy z činnosti zhotovitele:  
**Výsledky poskytnutých služeb:**
    - Průzkumy a zaměření 1x v listinné podobě  
a 1x digitálně na flash disku
-

- Dokumentace pro společné povolení (DUSP) 3x v listinné podobě  
a 1x digitálně na flash disku,  
-----
  - Dokumentace pro provedení stavby (PDPS) 3x v listinné podobě  
a 1x digitálně na flash disku,  
-----
  - Dokladová část 1x v tištěné podobě  
a 1x digitálně na flash disku  
-----
  - Originál pravomocného územního rozhodnutí včetně dokladové části a stavebního povolení (případně kladného stanoviska k ohlášení stavby) včetně dokladové části a ověřené projektové dokumentace. 1x v tištěné podobě  
a 1x kopie na flash disku.
7. Zhotovitel prohlašuje, že se on, ani jeho podzhotovitelé nepodíleli na vypracování zadávacích podmínek veřejné zakázky k uzavření této Smlouvy.
8. Pokud se na jakoukoliv část plnění poskytovanou zhotovitelem na základě této Smlouvy vztahuje GDPR (Nařízení Evropského parlamentu a Rady (EU) č. 2016/679 ze dne 27. dubna 2016 o ochraně fyzických osob v souvislosti se zpracováním osobních údajů a o volném pohybu těchto údajů a o zrušení směrnice 95/46/ES (obecné nařízení o ochraně osobních údajů)), je zhotovitel povinen zajistit plnění svých povinností v GDPR stanovených. V případě, kdy bude zhotovitel v kterémkoliv okamžiku plnění svých smluvních povinností zpracovatelem osobních údajů poskytnutých objednatelem nebo získaných pro objednatele, je povinen na tuto skutečnost objednatele upozornit a bezodkladně (vždy však před zahájením zpracování osobních údajů) s ním uzavřít Smlouvu o zpracování osobních údajů. Smlouvu dle předcházející věty je dále zhotovitel s objednatelem povinni uzavřít vždy, když jej k tomu objednatel vyzve.

## **Článek V.**

### **Závěrečná ustanovení**

1. Tato smlouva nabývá platnosti dnem jejího podpisu oběma smluvními stranami a účinnosti zveřejněním v registru smluv.
2. Tuto smlouvu je možno ukončit za podmínek stanovených v Rámcové dohodě.
3. Zhotovitel bere na vědomí a souhlasí s uveřejněním uzavřené Smlouvy v registru smluv vedeném pro tyto účely Ministerstvem vnitra, v souladu se zákonem č. 340/2015 Sb., o zvláštních podmínkách účinnosti některých smluv, uveřejňování těchto smluv a o registru smluv (zákon o registru smluv), ve znění pozdějších předpisů objednatelem. Zhotovitel nepovažuje žádnou část této smlouvy za obchodní tajemství ve smyslu § 504 zákona č. 89/2012 Sb., občanského zákoníku, ve znění pozdějších předpisů.
4. Přílohu této smlouvy tvoří:
  - a. Podrobná specifikace předmětu plnění,
  - b. Podrobná specifikace ceny.
5. Tato smlouva se vyhotovuje v elektronické podobě, přičemž obě Smluvní strany obdrží jejich elektronický originál.

6. Smluvní strany prohlašují, že smlouvu uzavírají svobodně a vážně a že považují její obsah za určitý a srozumitelný, na důkaz čehož připojují níže své podpisy.

NA DŮKAZ SVÉHO SOUHLASU S OBSAHEM TÉTO SMLOUVY K NÍ SMLUVNÍ STRANY PŘIPOJILY SVÉ ELEKTRONICKÉ PODPISY ZALOŽENÉ NA KVALIFIKOVANÉM CERTIFIKÁTU DLE ZÁKONA Č. 297/2016 SB., O SLUŽBÁCH VYTVÁŘEJÍCÍCH DŮVĚRU PRO ELEKTRONICKÉ TRANSAKCE, VE ZNĚNÍ POZDĚJŠÍCH PŘEDPISŮ.

V Říčanech

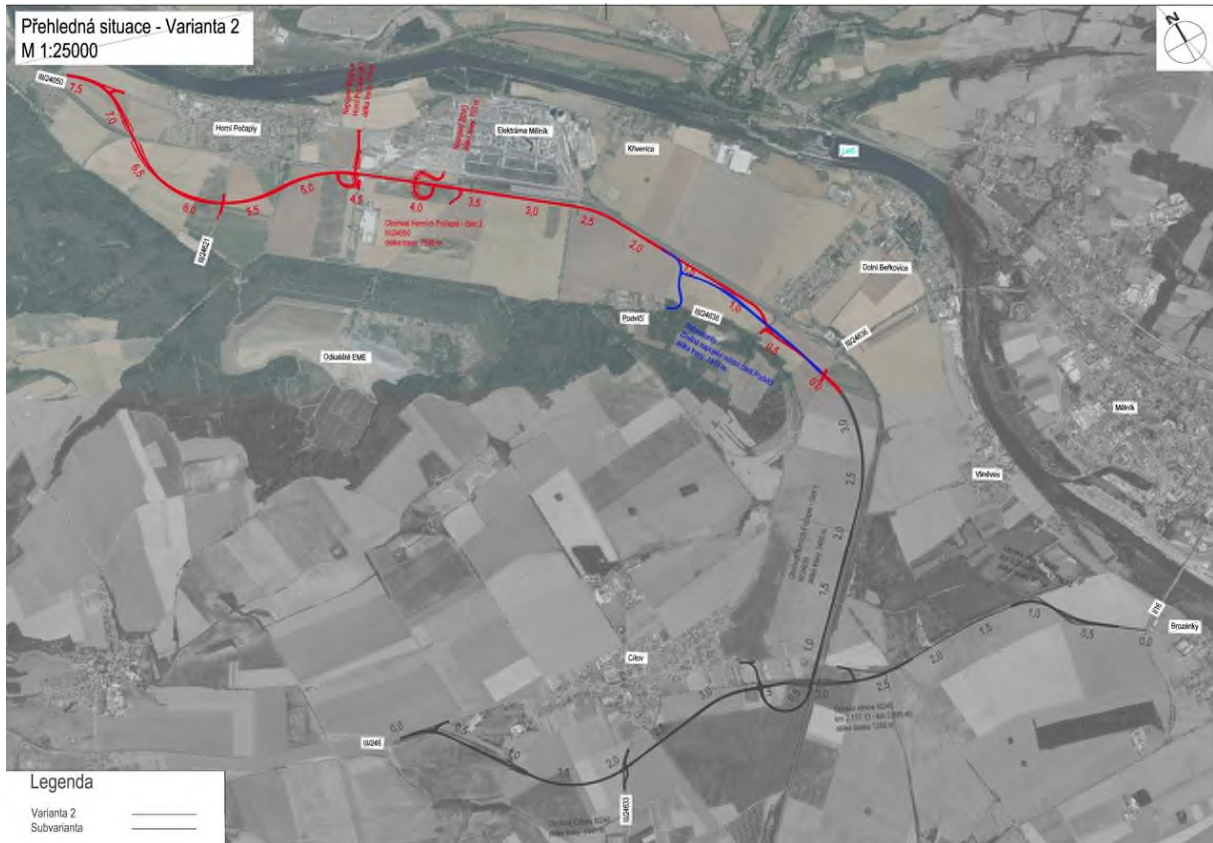
V Praze dne

**Krajská správa a údržba silnic  
Středočeského kraje, p.o.**

**KSUS cyklo BIM 2021 – PXAFSASA4rSHB**  
zastoupená společností **Pontex, spol. s r.o.**  
(Správce – vedoucí společník)  
Ing. Petr Souček, jednatel

## Technická specifikace

### Mapa:



**Název akce: III/24050, Horní Počaply - obchvat II. etapa, včetně napojení Rigips a ZEVO**

**Délka rekonstrukce a novostavby: 8,9 km, dále viz TES.**

### Předmět díla:

Jedná se o návrh zcela nové komunikace III. třídy od nové okružní křižovatky na Obchvatu Cítova. Trasa vede v souběhu se železniční tratí, míjí elektrárnu Mělník a obchází jihozápadním směrem obec Horní Počaply. Na stávající komunikaci III/24050 se napojuje v provozním staničení km 10,196. Obchvat Horních Počaple a Dolních Beřkovic je rozdělen do dvou částí. První část tvoří trasa od okružní křižovatky na Obchvatu Cítova po upravovanou křižovatku na silnici III/24636. Druhá část je tvořena trasou od upravované křižovatky na silnici III/24636 po silnici III/24650.

Celková délka rekonstrukce a novostavby je 8,9 km.

Projektová dokumentace bude vyhotovena dle směrnice pro dokumentaci staveb pozemních komunikací, účinné od 01. 08. 2022:

[http://www.pjpk.cz/data/USR\\_001\\_2\\_11\\_METODICKE\\_POKYNY/SDS\\_PK\\_2022\\_final.pdf](http://www.pjpk.cz/data/USR_001_2_11_METODICKE_POKYNY/SDS_PK_2022_final.pdf)

Zhotovitel bere na vědomí, že součástí předmětu díla je kompletní řešení odvodnění.

Zhotovitel bere na vědomí, že součástí položky průzkumy soupisu prací jsou i kamerové zkoušky dešťové kanalizace.

Návrh novostavby a rekonstrukce stávající komunikace, bude vycházet z výsledků diagnostiky vozovky se zatříděním PAU a diagnostiky mostů a propustků v definované trase, a dále z odsouhlasené Technicko- ekonomické studie, která je součástí zadávacího řízení.

V celém úseku bude posouzena sanace krajnic vozovky a v případě její potřeby, bude do rozpočtu stavby uvedena položka na sanaci krajnic s čerpáním v rozsahu dle domluvy s TDS.

Předmětem díla jsou opravy všech propustků a mostních objektů v definovaném úseku.

Součástí akce bude také zajištění smluv pro přeložení inženýrských sítí a řešení kompletního majetkoprávního vypořádání stavby. Majetkoprávní vypořádání stavby je součástí předmětu plnění a bude prováděno v souladu s platným *Metodickým pokynem pro výkon majetkoprávní přípravy dopravních staveb Středočeského kraje*, schváleným Zastupitelstvem kraje.

V rámci plnění bude zhodnocen stávající silniční záchytný systém a bude navržena jeho případná obnova a doplnění. Dále bude v řešeném úseku silnice obnoveno vodící bezpečnostní zařízení v podobě směrových sloupků (tam, kde to bude nutné i odražeči světla proti zvěři) a bude obnoveno a doplněno vodorovné (barva a následně plast) i svislé dopravní značení, vše v souladu s platnou legislativou.

Součástí rozpočtu stavby bude i položka na opravu objízdných tras v rozsahu po dohodě s Objednatelem.

Součástí akce bude také kompletní zaměření a vyhotovení záborových elaborátů. Majetkoprávní vypořádání bude probíhat v aplikaci APMP, do které bude objednatel zřízen zhotoviteli přístup, o který zhotovitel v předstihu objednatel požádá.

Zhotovitel je povinen předložit objednateli k podpisu veškeré majetkoprávní smlouvy, které jsou potřebné k zahájení stavebních prací nebo ke kolaudaci dokončené stavby. Při uzavírání smluv budoucích je zhotovitel PD povinen předložit objednateli k podpisu i smlouvy finální, a to po celou dobu výstavby, včetně po jejím dokončení.

Zhotovitel bude projektovat stavební objekty KSÚS s koordinací záměrů místní samosprávy a ostatních investorů. V případě potřeby zařadit stavební objekty příslušející jinému investorovi, bude objednáno zvlášť a projekční práce si bude hradit příslušný investor nezávisle na tomto smluvním vztahu. Případná společná realizace SO různých investorů, bude na základě smlouvy o spolupráci veřejných zadavatelů a je čistě v kompetenci Objednatel.



Součástí zakázky jsou veškeré podklady, které budou vyžádány stavebním úřadem jako potřebné pro vydání příslušných povolení stavby, a dále veškerá vyjádření k tomu potřebná.

Stavba může být realizována po etapách. Součástí plnění je DIO, včetně jeho projednání.

Zakázka musí být koordinována se zakázkou II/246, Cítov, obchvat včetně úpravy silnice II/246 a III/24636, Horní Počáply - obchvat I. etapa

**Termíny pro předkládání PD:**

DÚSP koncept: nejpozději do 5 měsíců od podpisu Smlouvy.

DÚSP čistopis: nejpozději do 1 měsíce od obdržení písemných připomínek ke konceptu DÚSP od Objednatele.

Podání žádosti o vydání sloučeného povolení: nejpozději do 3 měsíců od vydání čistopisu DÚSP. **Žádost bude podána KOMPLETNÍ, včetně stanovisek správců sítí a DOSS, zejména policie ČR. V případě podání žádosti bez uvedených stanovisek a náležitostí, upozorňuje investor, že bude považovat plnění za nekompletní, tudíž neakceptovatelné a zhotoviteli bude plynout lhůta z prodlení s plněním, jenž je sankcionována.**

PDPS: nejpozději do 2 měsíců od vydání pravomocného sloučeného povolení nebo písemné výzvy Objednatele k zahájení plnění na této dílčí části služeb.

Autorský dozor: na výzvu objednatel, do kolaudace stavby.

**Předpokládané stavební náklady:**

**Kontakty:** Ing. Milan Fiala, zástupce náměstka pro Oblast investic

e: \_\_\_\_\_

**Zpracoval:** Ing. Marek Hanuš

## Podrobná specifikace ceny

## AKCE

## III/24050, Horní Počaply - obchvat II. etapa, včetně napojení Rigips a ZEVO, PD

žlutě - vyplní uchazeč

Tabulka č. 1

Předpokládaná hodnota stavebních nákladů v Kč bez DPH	Procentní poměr ze stavebních nákladů nabídnutý uchazečem v Rámcové smlouvě část DUSP	Procentní poměr ze stavebních nákladů nabídnutý uchazečem v Rámcové smlouvě část Výkon inženýrské činnosti ke společnému povolení včetně majetkoprávního projednání	Procentní poměr ze stavebních nákladů nabídnutý uchazečem v Rámcové smlouvě část VD-ZDS*)	Technická pomoc objednateli (v Kč bez DPH/hod)**)	Cena celkem v Kč bez DPH****)
349 816 000	2,916%	0,829%	0,709%	750	
Předpokládaný celkový počet hod technické pomoci	x	x	x	585	
Předpokládaná hodnota dílčí části Veřejné zakázky	10 844 296	3 043 399	2 518 675	438 750	16 845 120
Nabídka uchazeč v Kč bez DPH	10 200 000	2 900 000	2 480 000	438 750	16 018 750
% změna ceny Nabídka/Předpoklad	94,06%	95,29%	98,46%	100,00%	95,09%

\*\*\*) Uchazeč použije při ocenění hodinovou sazbu (bez DPH) ve stejné výši nebo nižší než, je příslušná hodinová sazba bez DPH uvedená v příslušném rozmezí předpokládaných stavebních nákladů uvedených v Soupisu prací v tabulce "IV.C) Položkový rozpočet - technická pomoc objednateli" příslušného typového příkladu, který je součástí Rámcové smlouvy. Bližší popis viz čl. 6 "Cena" v Rámcové smlouvě. Hodinovou sazbu doplní do příslušné tabulky technické pomoci

\*\*\*\*) Celková cena bez DPH uvedená v **Tabulce soupisu prací** musí být shodná s Celkovou cenou v Kč bez DPH uvedenou v **Nabídkové tabulce** uchazeče.

**Kontrola rovnosti dílčích cen v tabulce č. 1 a rozepsaných cen v tabulce č. 2**

Kontrolní propočet Tab. č. 1 a 2. část DUSP Rozdíl:	Ok
Kontrolní propočet Tab. č. 1 a 2. část IČ ke společnému povolení Rozdíl:	Ok
Kontrolní propočet Tab. č. 1 a 2. část PDPS Rozdíl:	Ok

V Praze dne 14. 11. 2022

Ing. Václav Hvizdal, jednatel společnosti Pontex, spol. s r.o. - Vedoucí společník za KSUS cyklo BIM 2021 – PXAFSASA4fSHB

**"III/24050, Horní Počaply - obchvat II. etapa, včetně napojení  
Rigips a ZEVO" - PD**

**Tabulka 2**

žlutě ocení uchazeč	
popis položky	Nabídková cena uchazeče v Kč
<b>Průzkumy a podklady - DUSP</b>	
Zjištění průběhu a zakres IS, zaměření, záborový elaborát, digitální katastrální mapa	1 000 000,00
GTP dle TP 76 - NEOCEŇUJE SE	X
Průzkumy pro DUSP	400 000,00
<b>Průzkumy DUSP celkem</b>	<b>1 400 000,00</b>
<b>DUSP</b>	
Průvodní zpráva	100 000,00
Souhrnné technické řešení	1 000 000,00
Stavební část	7 500 000,00
ZOV, havarijní a povod. plán a nakládání s odpady	100 000,00
BOZP	50 000,00
Reprografické práce	50 000,00
<b>DUSP celkem</b>	<b>8 800 000,00</b>
<b>DUSP celkem včetně průzkumů</b>	<b>10 200 000,00</b>
<b>IČ-zajištění společného povolení</b>	
projednání dokumentace	400 000,00
majetkoprávní podklady	2 400 000,00
podání žádosti bez poplatků	100 000,00
<b>IČ celkem</b>	<b>2 900 000,00</b>
<b>PDPS</b>	
Technická zpráva	50 000,00
Výkresová část	2 300 000,00
ZTKP	30 000,00
Soupis prací a rozpočet	50 000,00
Reprografické práce	50 000,00
<b>PDPS celkem</b>	<b>2 480 000,00</b>
<b>celkem bez DPH</b>	<b>15 580 000,00</b>

V Praze dne 14. 11. 2022

Ing. Václav Hvízdal, jednatel  
společnosti Pontex, spol. s r.o. -  
Vedoucí společník za KSUS cyklo BIM  
2021 – PXAFSASA4fSHB

## Technická pomoc objednateli - Autorský dozor

## "III/24050, Horní Počaply - obchvat II. etapa, včetně napojení Rigips a ZEVO" - PD

	Počet hod.	Kč/hod *)	Cena celkem
<b>Cena Technická pomoc v rámci výběrového řízení na zhotovitele stavby</b>	<b>30</b>	<b>750</b>	<b>22 500</b>
<b>Cena AD celkem bez DPH</b>	<b>555</b>		<b>416 250</b>
<b>Celkem</b>	<b>585</b>		<b>438 750</b>

\*) Sazba zahrnuje veškeré související náklady s AD, tj. cestovné, náklady na PHM, stravné apod.

Dílčí činnosti při výkonu AD	AD
činnost	hodin
Posuzování postupu výstavby z technického hlediska, sledování a kontrola technických a kvalitativních parametrů stavby.	120
Vyjádření k požadavkům na zvětšený rozsah stavebních prací, popř. změn v průběhu výstavby oproti projektové dokumentaci, změn vycházejících z podmínek smlouvy se zhotovitelem stavby, posuzování jejich oprávněnosti, řešení množství a kvality, změny plnění z pohledu dodržení standardů, parametrů, kvality, množství, přiměřenosti ceny a prodloužení lhůt výstavby.	60
Odsouhlasení dílenské a provozní dokumentace zhotovitele stavby z hlediska souladu s dokumentací ověřenou stavebním úřadem a zadávací dokumentací pro výběr zhotovitele stavby.	45
Účast na jakémkoliv jednání, které svolává objednatel a vyzývá AD k účasti.	100
Vyjádřování se zástupci objednatele k plnění díla z hlediska pochybností k provedení množství. Vyjadřovat se zástupci objednatele k požadavkům zhotovitele stavby a případně i budoucího provozovatele na změny plnění z pohledu dodržení standardů, parametrů, kvality, množství, přiměřenosti ceny a na prodloužení lhůt výstavby, případně dalších údajů a ukazatelů stanovených zadávací dokumentací	30
Pouze na výzvu zadavatele dle aktuální potřeby se bude podílet na: <ul style="list-style-type: none"> <li>• účasti kontrolních dnů stavby</li> <li>• účasti přejímacích řízení dílčích částí stavby a celé stavby</li> <li>• účasti při zásadních zkouškách a měřeních včetně vydání případných stanovisek k jejich výsledkům</li> <li>• odsouhlasování geodetické měření pohybů nosné konstrukce v určených bodech</li> <li>• spolupráci se zástupcem objednatele při výběru a schvalování vzorků materiálů, zařízení a vybavení předkládaných zhotovitelem stavby, zejména z hlediska jejich jakosti, druhu provedení a vhodnosti použití a to z pohledu souladu s dokumentací ověřenou stavebním úřadem a zadávací dokumentací pro výběr zhotovitele stavby</li> </ul>	200
celkem hodin	555
Kč/hod	750
Celkem Kč bez DPH	416 250

\*) Pozn.: Hodinová sazba musí být u všech položek ve stejné výši

Poznámky:

1. Základním účelem výkonu AD je sledování, zda postup stavebních prací odpovídá schválené zadávací dokumentaci stavby a spolupráce při řešení
2. Výkon autorského dozoru bude realizován průběžně dle aktuálních potřeb, na základě výzvy objednatele. Výzva musí být zhotoviteli oznámena
3. Osoba pověřená výkonem autorského dozoru provádí zápisy do stavebního deníku o své účasti na stavbě, o zjištěných skutečnostech při kontrole a ověřování a jejich vyhodnocení, o návrzích na opatření a o svých doporučeních. Stanoviska k návrhům ostatních účastníků provádění stavby zapisuje do stavebního deníku nejpozději do tří (3) pracovních dnů od doručení výzvy zástupce objednatele.
4. Veškerá činnost bude zajišťována bez zbytečného odkladu tak, aby nebyl ohrožen postup stavby.

V Praze dne 14. 11. 2022

17/001108-1/2022

Ing. Václav Hvizdal, jednatel  
společnosti Pontex, spol. s r.o. -  
Vedoucí společník za KSUS cyklo BIM  
2021 – PXAFSASA4fSHB