

LESY ČESKÉ REPUBLIKY, s.p.

Oblastní ředitelství – jižní Čechy

Zadávací list projekčních prací – projektové dokumentace,

Název akce: Psina – obnova tůně a tvorba nových tůní, revitalizace prameniště VT

Stupeň projektové dokumentace:

Dokumentace pro ohlášení stavby:

Místo: Pičín – lokalita Psina Obec s rozšířenou působností: Příbram

Kraj: Středočeský potok Katastrální území: Pičín [720551]

Název toku: bezejmenný ČHP.: 1-08-05-0960

IDVT: 10246141

Druh prací: projektová dokumentace na vodohospodářské a terénní úpravy

Charakter akce: neinvestiční

Vymezení úseku, v němž budou prováděny práce, jež jsou předmětem PD, a jeho délka:

od ř. km 1,230 do ř. km 1,485, tj. 260 m.

Popis stávajícího stavu:

Prameniště vodního toku bylo historicky zalesněno (dle vojenských leteckých snímků). Lokalita je značně zamokřená, takže z lesnického hlediska je nevyužitelná. Převážná část prameniště je tvořena olšínami. Nad lokalitou prameniště se nachází odvodňovací kanály a jedna již z větší části zazemněná tůň o ploše cca 900 m².

Řešený vodní tok leží v povodí Kotečického potoka. Povodí řešeného vodního toku je relativně rovinnaté s velkým množstvím podmáčených lokalit. V pramenné části je povodí zalesněno, dále jsou louky a zemědělsky využívané pozemky.

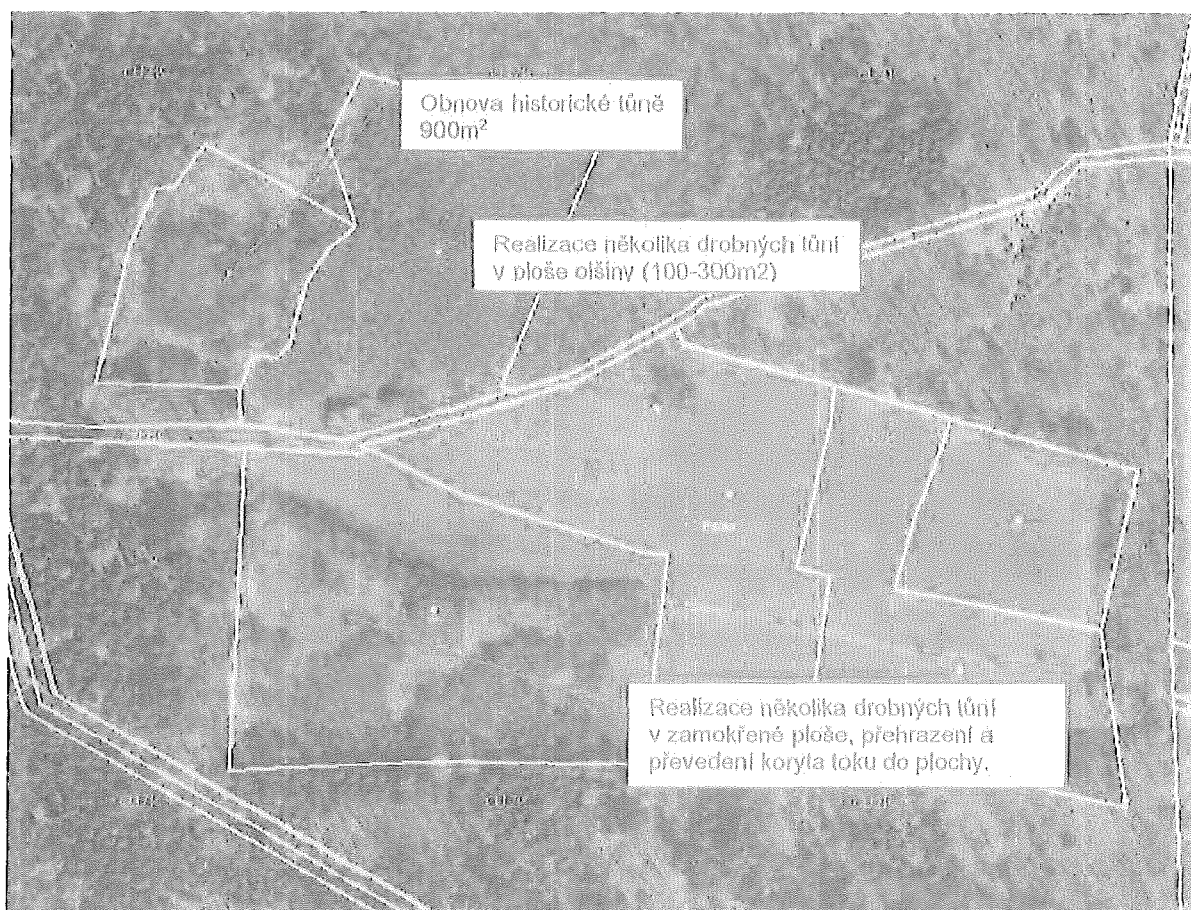
V zájmovém území se nachází ochranné pásmo vodního zdroje 2. stupně. Záměr leží na pozemcích zemědělského půdního fondu.

Vodní tok, PP Kotečického potoka, je po celou délku své trasy veden jako přirozený tok. Vodní tok byl dříve upraven napřímením trasy bez opevnění koryta. VT pramení v mírně svažitém území s výskytem olší. Za olšinou protéká sklízenými biologicky rozmanitými loukami. Následně vtéká do zemědělsky obdělávaných pozemků a luk.

Popis návrhu a požadavků investora:

V rámci revitalizace dojde k obnově přírodě blízkého stavu vodního toku a přilehlého prameniště, které byly v minulosti nevhodně technicky upraveny. Prameniště vodního toku se nachází na rozlehlých lesních pozemcích parc.č. 476/1; 478; 474; 471 v k.ú. Pičín.

Cílem revitalizace je zpomalení odtoku a zadržování vody v krajině. Předpokládá se přehrazení a zasypání (případně částečné zasypání) několika melioračních kanálů, které urychlují odtok, vytvoření soustavy tůní v zamokřených plochách (zpravidla velikosti 100 - 300m²), drobná úprava vodního toku v jeho pramenné části (svedení vody do revitalizované plochy, její zamokření, lokální napájení tůní). Dále se předpokládá obnova historické tůně o ploše cca 900 m², která se nachází v severní části prameniště na pozemku 474.



Podklady poskytnuté objednatelem:

- informace k vodnímu toku z CEVT
- DMR 5G
- Přírodovědecký průzkum lokality z roku 2022

Předpokládaný náklad na realizaci stavebních prací: 500 tis. Kč bez DPH

Postup (fáze) zpracování PD:

- Terénní šetření za účasti objednatele, návrh ideového řešení
- Geodetické zaměření v nezbytném rozsahu pro návrh stavby (opatření)
- Návrh technického řešení - zpracování projektové dokumentace pro ohlášení stavby dle § 15a vodního zákona, včetně projednání s dotčenými orgány státní správy a dotčenými institucemi a zpracování případných připomínek do PD.
- Dokončení PD, včetně rozpočtu a dokladové části

Termín konečného odevzdání prací bude do 31. 7. 2023

Koncept projektu bude projednán na výrobním výboru svolaném projektantem do 3 měsíců od podpisu SoD

Případné návrhy změn (vyplývající z výsledků projednávání návrhu technického řešení) objednatelem schváleného konceptu budou zhotovitelem znovu předloženy k projednání do DK objednatele.

PD pro společné povolení stavby v podrobnosti pro provádění stavby vyhotoven v 6 samostatných paré a v jednom vyhotovení v elektronické (digitální) podobě.

PD bude rozšířena o požadavky investora

Požadované podklady:

- geodetické práce, *požadujeme výškopis (bal po vyrovnání) a polohopis (v souřadnicovém systému JTSK)*, vyhotovené geodetické podklady pro projektovou činnost budou předány objednateli v elektronické podobě (formáty dxf, dgn), včetně zřízení a zaměření všech bodů, které byly použity pro účely projektování a mohou být využity při vytyčovacích, kontrolních a dokumentačních činnostech, **součástí bude zajištění dvou pevných výškových bodů, včetně jejich zákresu do situace stavby a fotodokumentace.**
- VV rámci zpracování PD poskytne projektant koncepci technického řešení pro potřeby zpracování hydrogeologického posudku - posouzení vlivu stavby na ochranné pásmo vodního zdroje II. stupně a poskytne případnou nezbytnou součinnost v podobě konzultace (samotný hydrogeologický posudek bude zadán objednatelem).
- Zjednodušený pedologický průzkum jako podklad pro potřeby vynětí dotčených částí pozemků ze ZPF a stanovení mocnosti humózních vrstev a charakteristik podorničí (předpokládají se min. dvě kopané nebo ručně vrtané sondy v prostoru nových tůní).
- **Základní rozbory (sedimentů/zemin – výkopků) – budou v případě potřeby provedeny objednatelem na jeho vlastní náklady a objednatel je předá zhotoviteli projektové dokumentace k zapracování do PD.**

Části PD – upřesnění požadavků (PD bude obsahově členěná dle příslušné vyhlášky):

- technická zpráva, doplněná o technické specifikace,
- průvodní zpráva, včetně uvedení seznamu dotčených vlastníků pozemků a staveb, seznam stavbou dotčených pozemků s uvedením jejich záborů a formy dotčení (trvalých i dočasných),
- přehledná mapa povodí 1 : 50 000 s vyznačením povodí
- přehledná mapa 1 : 10 000 s vyznačením úseků – objektů a přístupů, skládek materiálu, zařízení staveniště apod.
- situace stavby
- podélné a příčné profily
- příčné profily – každý profil bude obsahovat tabulku, ve které budou uvedeny údaje vztahující se k navrhovaným opatřením např. plochy výkopů, plochy násypů, délky svahování, označení břehů atd.
- vzorové příčné profily – pro každý konkrétní druh navrhovaného opatření či konstrukce. Vzorový příčný profil bude vždy obsahovat podrobné popisy, kóty a detaily, které z důvodu přehlednosti nebudou obsaženy v příčných profilech
- výkresy objektů (např. případné konstrukce přehrážek)
- podklady pro vytyčení stavby – vytyčovací schéma
- zajištění dvou pevných výškových bodů, včetně jejich fotodokumentace a podrobného popisu (budou umístěny na okraji zájmové lokality mimo plánované opatření, aby mohli být dle potřeby využity během stavby)
- situace s vlastnickými vztahy – situace (návrh) vložená do aktuálních podkladů vyžádaných u příslušného KÚ

- zásady organizace výstavby, včetně situace se zákresem staveniště, zařízení staveniště přístupů, skládek, mezideponií, odvodnění, převádění vody apod. – může být součástí koordinační situace stavby
- technické charakteristiky, popisy a podmínky provádění stavebních prací, technologické postupy s odkazy na příslušné předpisy a normy,
- podrobná specifikace navrhovaných materiálů a konstrukcí včetně stanovení minimálních kvalitativních požadavků,
- zpracování specifických požadavků vyplývajících z dotačních titulů, (OPŽP, POPFK, PPK) – zejména vyčíslení dotačních ukazatelů stavby dle NOOP MŽP.
- výkaz výměr (u jednotlivých položek bude vždy uveden způsob a postup výpočtu a jejich popis) s odkazujícím popisem na příslušnou grafickou nebo textovou část projektové dokumentace, ve které bude možné daný výpočet jednoznačně ověřit,
- soupis stavebních prací, dodávek a služeb s výkazem výměr (slepý rozpočet), včetně položek vedlejších a ostatních nákladů investora vyplývajících ze zpracování projektové dokumentace a požadavků objednatele, soupis prací bude vypracován v cenové soustavě ÚRS (cenová úroveň platná ke dni řádně dokončeného díla objednateli), elektronická podoba soupisu prací bude splňovat požadavky pro zadávání veřejné zakázky, elektronická podoba soupisu bude zpracována v otevřeném formátu XLSX,
- v případě potřeby použití položek neobsažených v cenové soustavě ÚRS (tzv. „R“ položek) bude předložena a objednatelem odsouhlasena individuální kalkulace a rozbor takovýchto položek,
- posouzení potřebnosti zpracování plánu BOZP v rámci zpracování PD – včetně komentáře v PD),
- návrh harmonogramu prací,

Požadovaný obsah dokladové části:

- zápisy z výrobních výborů (vypracované zhotovitelem, odsouhlasené objednatelem) – budou předány samostatně
- vyjádření správců a vlastníků inženýrských sítí,
- stanovisko správce povodí a správce toku (Povodí Vltavy s. p.),
- stanovisko obce
- koordinované závazné stanovisko obce s rozšířenou působností,
- vyjádření o souladu navrhované stavby se záměry územního plánování (dle § 15 SZ) nebo souhlas SÚ příslušného k vydání ÚR, který ověřuje dodržení jeho podmínek,
- **povolení ke kácení dřevin rostoucích mimo les, dřeviny určené ke kácení budou v terénu vyznačeny a zakresleny do samostatné situace s uvedením jejich tabulkového výčtu dle náležitostí žádosti o povolení ke kácení**
- vynětí ze ZPF, včetně zajištění potřebných podkladů (pedologických sond) v případě nutnosti vynětí či odnětí za ZPF (předpokládá se potřeba trvalého vynětí s ohledem na umístění záměru na pozemcích ZPF).
- souhlas orgánu ochrany ZPF s použitím sedimentů nebo výkopků na pozemcích náležejících do ZPF (v případě jejich použití na ZPF),
- stanovisko orgánu státní správy lesů,
- vyjádření vlastníků lesů do 50 m – vyjádření Lesního závodu Konopiště LČR), v případě zásahu do lesních pozemků vyjádření LOH a příslušného orgánu ochrany lesa.
- vyjádření Českého rybářského svazu
- stanovisko orgánu památkové péče
- doklad o prokazatelném oznámení Archeologickému ústavu Akademie věd ČR

- stanovisko Agentury ochrany přírody a krajiny České republiky
- závazné stanovisko orgánu ochrany přírody k zásahu do VKP podle ustanovení § 4 odst. 2. zákona č. 114/1992 Sb., ve znění pozdějších předpisů,
- výjimka ze zákazů zvláště chráněných druhů rostlin a živočichů podle ustanovení § 56 zákona č. 114/1992 Sb., ve znění pozdějších předpisů dle poskytnutého biologického průzkumu.
- vypracování souhrnu podmínek stanovených pro umístění, povolení a provádění stavby, včetně uvedení způsobu jejich vypořádání,

Ostatní požadavky:

- štítek na deskách projektu bude kromě ostatních údajů obsahovat ČHP dotčeného toku, IDVT a ř. km stavby (dle CEVT),
- součástí PD (v části Zásady organizace výstavby) bude posouzení plnění povinností zadavatele stavby podle zákona č. 309/2006 Sb., o zajištění dalších podmínek bezpečnosti a ochrany zdraví při práci, ve znění pozdějších předpisů, zda je stavbu možné realizovat 1 zhotovitelem (např. jedná se o jednoduchou stavbu s nízkou náročností na koordinaci, neobsahující žádná technologická zařízení apod.) a zda bude stavba svým rozsahem podléhat povinnosti doručení oznámení o zahájení prací oblastnímu inspektorátu práce (celkový plánovaný objem prací a činností během realizace díla přesáhne 500 pracovních dnů v přepočtu na jednu fyzickou osobu) – tedy zda je nutné určit koordinátora bezpečnosti a ochrany zdraví při práci ve fázi přípravy díla,
- způsob použití, využití a likvidace sedimentů a výkopků v souladu se zákonem č. 541/2020 Sb. o odpadech (dále jen "zákon o odpadech"), případně způsob nakládání s odpady (vybouraný materiál, sediment, pařezy, přebytečná a jinak nevyužitelná zemina apod.) - bude vyřešeno v rámci PD, a to včetně zajištění splnění všech legislativních podmínek s tím spjatých (zákon o odpadech, včetně prováděcích vyhlášek, zákon č. 156/1998 Sb., o hnojivech, ve znění pozdějších předpisů, zákon č. 334/1992 Sb., o ochraně zemědělského půdního fondu, ve znění pozdějších předpisů, vyhláška č. 257/2009 Sb., o používání sedimentů na zemědělské půdě a další obecně závazné právní předpisy, ve znění pozdějších předpisů) a další obecně závazné právní předpisy, v účinných zněních) – ve spolupráci (součinnosti) s investorem bude preferováno - vybráno ekonomicky a ekologicky nejvhodnější řešení. Návrh využití či uložení odpadu zhotovitel projedná s vlastníky a nájemci dotčených pozemků (včetně přístupů apod.), zajistí jejich vyjádření (souhlasy) včetně podmínek uzavření smlouvy pro takové využití (uložení); výsledky tohoto projednání sdělí objednateli a zároveň mu předá vyjádření s návrhem smlouvy, předem objednatelům odsouhlaseným, podepsaným vlastníkem (případně i nájemcem),
- součástí PD bude návrh plánu kontrolních prohlídek stavby ve vazbě na podstatné fáze provádění stavby – plán kontrolních prohlídek stavby,
- projekt bude členěn na stavební objekty dle požadavku investora a podle charakteru finančních prostředků (provozní/investiční), všechny stavební objekty budou zatříděny do druhu a oboru stavebnictví dle klasifikace stavebních objektů,
- zhotovitel projedná návrh technického řešení stavby na výrobních výborech, které svolá v průběhu zpracování projektové dokumentace za účasti objednatele a dalších zúčastněných stran dotčených stavbou, zhotovitelem vypracované zápisy z výrobních výborů (odsouhlasené objednatel) budou součástí dokladové části projektové dokumentace (paré č. 1), návrh technického řešení předkládaný dotčeným osobám, orgánům státní správy a samosprávy, bude předem projednán a odsouhlasen objednatel,
- pro účely konání výrobních výborů předloží zhotovitel objednateli potřebné podklady v elektronické podobě minimálně 3 dny před konáním výrobního výboru
- projektant provede odborný výklad v DK objednatel a poskytne DK potřebné podklady (např. fotodokumentace, textová část, výkresy v elektronické podobě – formát pdf a soupisy prací) v termínu minimálně 7 dní předem (před konáním DK), zhotovitel předloží objednateli pro účely závěrečného posouzení shody s požadavky objednatel elektronickou podobu, a to nejpozději 8 dní před termínem odevzdání díla.

- PD bude předána i v elektronické podobě (needitovatelné – formát pdf, editovatelné – formát doc, xls, dwg, dgn),
- originály všech dokladů budou součástí paré č. 1 PD,
- zhotovitel souhlasí s rozmnožováním díla pro potřeby zajištění přípravy stavby a pro zadání a realizaci stavby, zhotoviteli bude zapůjčena stávající dokumentace stavby a doklady související se stavbou,
- součástí zadání je i provádění autorského dozoru, který bude prováděn formou kontrolní činnosti projektanta na stavbě – účasti autorizované osoby na stavbě dle potřeb objednatele (zpravidla při kontrolních dnech, kontrolních prohlídkách stavby, při předání a převzetí zhotovené stavby apod.), v rámci výkonu autorského dozoru bude zhotovitel kontrolovat soulad prováděné stavby s jím zhotovenou ověřenou (schválenou) PD, se stavebním povolením (územním rozhodnutím), jakož i s dalšími právními akty a vyjádřeními, které jsou pro realizaci stavby závazné, předpokládaný rozsah autorského dozoru na stavbě ve dnech (dle zadávací dokumentace) zadavatel stanovil pouze pro účely hodnocení nabídkové ceny, přičemž skutečný rozsah prací bude závislý na jeho konkrétních potřebách,

Přílohy:

Přehledná mapa povodí s vyznačením řešeného úseku

Podrobná situace

Ortofotomapa (historická, aktuální)

Zpracoval: [redacted]

Podpis:

Kontroloval: [redacted]

Podpis: [redacted]

Za objednatele schválil:

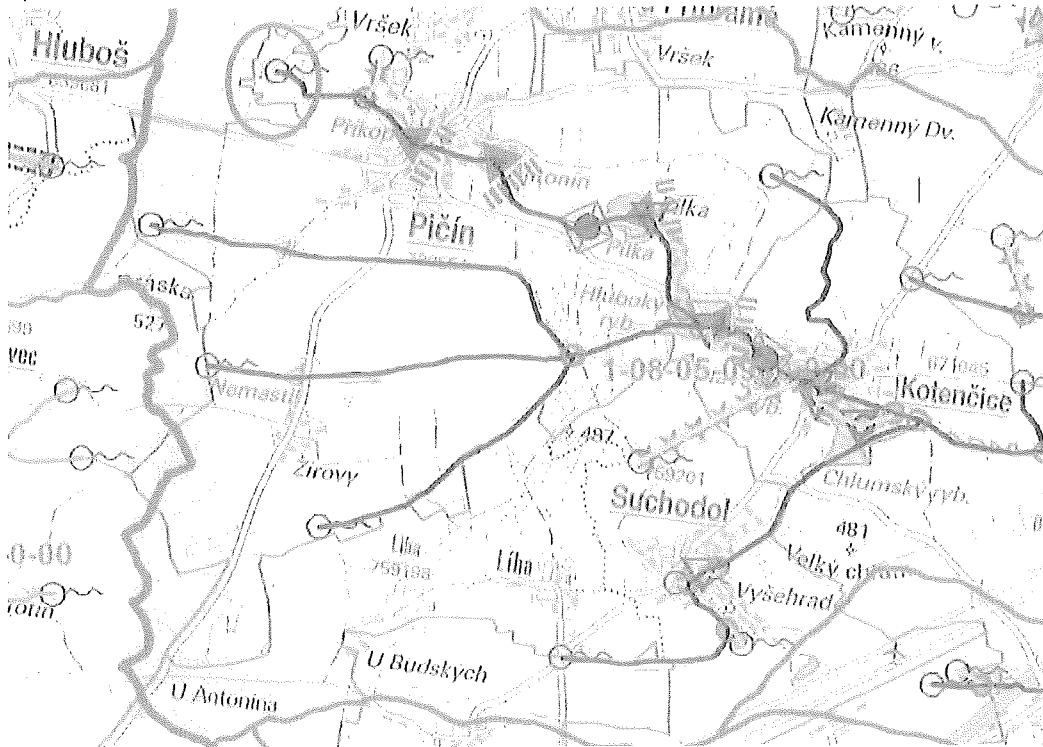
[redacted]
[redacted]

Zhotovitel:

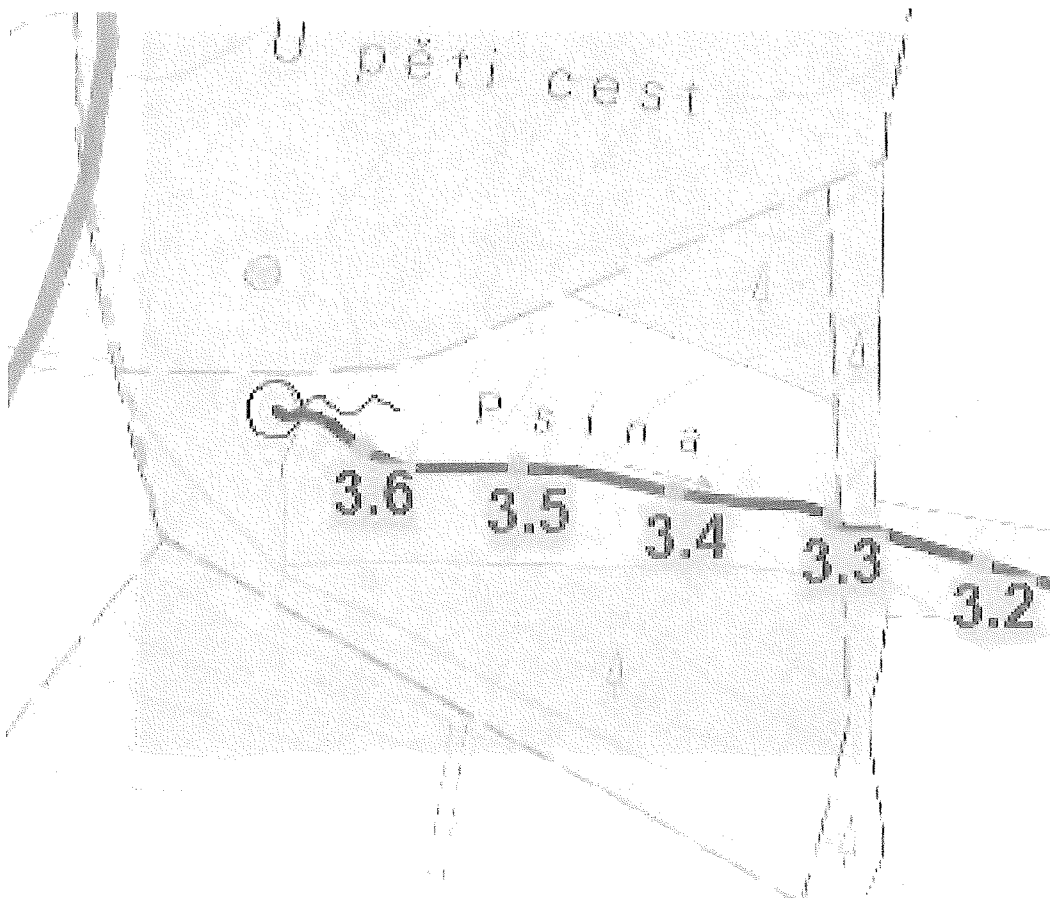
D [redacted]

15.12.2022

1) Přehledná situace



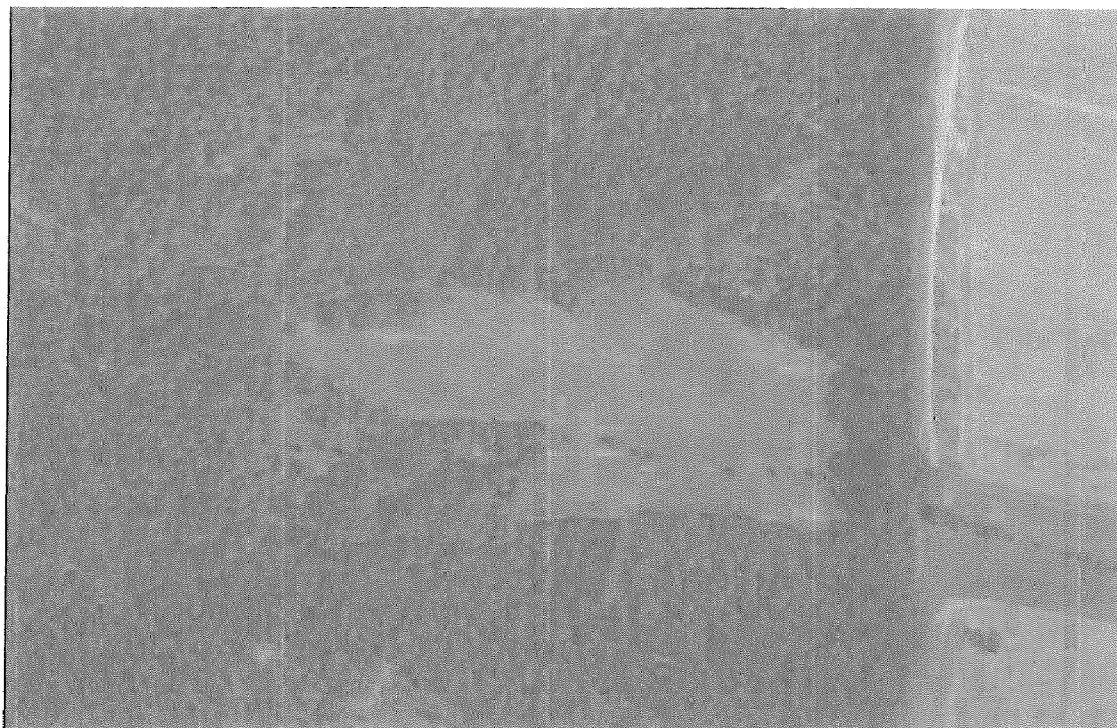
2) Podrobná situace stavby



3) Historické snímkování oblasti



4) Ortofotomapa



Psina - obnova tůně a tvorba nových tůní, revitalizace prameniště VT

Terénní šetření, zajištění vstupních podkladů	5 000	Kč bez DPH
Geodetické zaměření nezbytné pro návrh stavby + 2 pevné body	20 000	Kč bez DPH
Zpracování projektové dokumentace pro ohlášení stavby dle § 15a Vodního zákona v podrobnosti pro provádění stavby.	60 000	Kč bez DPH
Zjednodušený pedologický průzkum (min. 2 sondy)	5 000	Kč bez DPH
Inženýrská činnost potřebná pro zajištění ohlášení vodohospodářské úpravy v souladu se zadávacím listem.	20 000	Kč bez DPH
PD cena celkem	110 000	Kč bez DPH

Autorský dozor

Cena za den autorského dozoru	2 000	Kč bez DPH
Předpokládaný počet dnů autorského dozoru	2	ks
Cena celkem za autorský dozor	4 000	Kč bez DPH

NABÍDKOVÁ CENA CELKEM:

114 000

Kč bez DPH

(cena za PD + autorský dozor)

06.12.2022

