

org. ml. je u p. Městské náhod u
p. celková sociální a zdravotní odhad

Smlouva o výpůjčce č.15043/2003

uzavřená ve smyslu § 659 a násl. občanského zákoníku mezi účastníky :

1. Město Náchod

sídlo: Masarykovo nám.40, 547 61 Náchod

IČO: 00272868,

zastoupené místostarostkou paní Ing. Pavlou Maršíkovou

jako půjčitel na straně jedné (dále jen půjčitel)

a

2. Farní charita Náchod

sídlo: Masarykovo nám. 75, 547 01 Náchod

IČO: 46524282

zastoupená ředitelem panem Janem Čadou

jako vypůjčitel na straně druhé (dále jen vypůjčitel)

čl.I

Předmět výpůjčky

1. Půjčitel je vlastníkem domu čp.621 na st.p.č.833/2, domu čp.616 na st.p.č.833/1 a pozemku p.č.620/1 o výměře 2652 m2 vedeného jako ostatní plocha, vše v Náchodě, Borská ul., zapsané spolu s dalšími nemovitostmi na LV 10001 pro k.ú. Náchod, obec Náchod u Katastrálního úřadu v Náchodě.
2. V domech čp. 621 a čp. 616 uvedených v předchozím odstavci se nacházejí movité věci tvořící vybavení Azylového domu pro matky s dětmi. Seznam těchto věcí je uveden v příloze této smlouvy, která je její nedílnou součástí.
3. Farní charita Náchod je nestátní nezisková organizace, jejíž hlavním předmětem činnosti je poskytování sociálních, zdravotnických a dalších služeb humanitárního charakteru – včetně zřizování a provozování účelových zařízení poskytujících duchovní a hmotné služby.
4. Uzavření smlouvy o výpůjčce bylo schváleno radou města dne 22.4.2003 usnesením č.13/360/03 pod č. akce 2143.
5. Záměr přenechat dům čp. 621, čp.616 a část pozemku p.č. 620/1 do výpůjčky dle této smlouvy byl zveřejněn vyvěšením na úřední desce Městského úřadu Náchod od 14.3.2003 do 17. 4. 2003

čl.II

Podmínky výpůjčky

1. Půjčitel přenechává touto smlouvou do bezplatného užívání vypůjčiteli dům čp.621 na st.p.č.833/2, dům čp.616 na st.p.č.833/1 a část pozemku p.č.620/1 o výměře 356 m2, vše v k.ú.Náchod, uvedené v čl.I. této smlouvy včetně vybavení dle přílohy č. 1 této smlouvy.

Pronajatá část pozemku č.620/1 je vyznačena na snímku mapy, který je nedílnou součástí této smlouvy jako příloha č.2.

2. Půjčitel přenechává předmětné objekty a část pozemku vypůjčitelu za účelem provozování Azylového domu a časově omezeného ubytování, případně časově omezeného bydlení v souladu se smlouvou o provozování Azylového domu a poskytování dalších sociálních služeb uzavřenou mezi smluvními stranami současně s touto smlouvou o výpůjčce a v souladu s projektem vypůjčitele předloženým a schváleným radou města Náchoda dne 28.1.2003. Smlouva o provozování Azylového domu a poskytování dalších sociálních služeb je účelově provázána s touto smlouvou o výpůjčce a stává se její součástí. Porušení povinností sjednaných ve smlouvě o provozování Azylového domu a poskytování dalších sociálních služeb bude zároveň považováno za porušení povinností sjednaných v této smlouvě o výpůjčce a může být důvodem pro vypovězení této smlouvy o výpůjčce.
3. Výpůjčka se sjednává na dobu neurčitou od 1.7.2003.
4. Vypůjčitel se zavazuje užívat předmětné objekty jen k účelu uvedenému v čl.II. odst.2. této smlouvy.

čl.III

Práva a povinnosti vypůjčitele

1. Vypůjčitel není oprávněn ve vypůjčených prostorách komerčně podnikat v rozporu se stanoveným účelem užívání.
2. Vypůjčitel je povinen užívat vypůjčený objekt jako řádný hospodář, zejména zabezpečit, aby nedocházelo ke vzniku škod. Vypůjčitel je povinen neprodleně ohlásit pracovníkům odboru správy majetku Města Náchoda veškeré vážnější závady vzniklé v přenechaném objektu.
3. Vypůjčitel se zavazuje zajišťovat řádnou ochranu majetku, který mu půjčitel přenechal do užívání.
4. Vypůjčitel se zavazuje zajišťovat na svůj náklad běžnou údržbu pronajatých nemovitostí včetně vybavení a opravy vyplývajících z běžného užívání (např. opravy vodovodních baterií, zasklívání oken, malování, výměna žárovek, el.zásuvek, el.pojistek, zámků dveří, klik a pod.). Rozsáhlejší opravy a změny pronajatých prostor nad rámec běžného užívání je vypůjčitel oprávněn provádět pouze po předchozím písemném souhlasu vypůjčitele. O nákladech těchto prací bude v každém konkrétním případě uzavřena samostatná dohoda.
5. Vypůjčitel se zavazuje udržovat pronajaté prostory a jejich okolí v čistotě a pořádku a dodržovat všechny bezpečnostní, hygienické a protipožární předpisy. Vypůjčitel výslovně přebírá povinnosti k zajištění požární ochrany vyplývající ze zákona č.237/2000 Sb. a vyhlášky MV ČR č.246/2001 Sb., ve znění změn a doplňků, zejména povinnost vést požární knihu přenechaných objektů.
6. Na svůj náklad bude vypůjčitel zajišťovat provádění revizí el. rozvodů, el. spotřebičů a el. rozvaděčů, revizi plynových spotřebičů a rozvodů, ručních hasících přístrojů a hromosvodů.
7. Vypůjčitel se zavazuje zajišťovat na své náklady čistotu a schůdnost chodníků přiléhajících k domu čp.621, čp.616 a také pozemku st.p.č.833/1, v zimním období zajišťovat posyp a odklizení sněhu a plnit další povinnosti stanovené Vyhláškou města Náchoda o udržování čistoty a pořádku ve městě.
8. Vypůjčitel se zavazuje umožnit do 5 pracovních dnů poté, co bude půjčitelem požádán, přístup oprávněných pracovníků půjčitele za přítomnosti pověřeného pracovníka vypůjčitele do vypůjčených prostor za účelem kontroly technického stavu objektu, stavu společných

prostor a stavu jednotlivých místností s ohledem na soukromí klientů, dodržování povinností sjednaných touto smlouvou, požárních a bezpečnostních předpisů a zajišťování řádné ochrany majetku přenechaného vypůjčitelovi do užívání.

9. Vypůjčitel je povinen uhradit půjčitelovi škodu na jeho majetku, kterou způsobí on sám nebo osoby s ním užívající předmět výpůjčky porušením povinností z této smlouvy nebo ze zákona. Této odpovědnosti se vypůjčitel zproští, jestliže prokáže, že škodě nemohl zabránit.
10. Vypůjčitel bude na vlastní náklady udržovat vypůjčený objekt v takovém stavu, v jakém jej převzal, s přihlédnutím k běžnému opotřebení.
11. Vypůjčitel se zavazuje zpracovat do 30 dnů od převzetí objektu návrh provozního řádu Azylového domu, který předloží radě města k odsouhlasení.
12. Vypůjčitel se zavazuje zajistit nejdéle do 30.6.2003 převedení smlouvy na dodávku všech energií, tj. el.energie, plynu, energie určené k vytápění a ohřevu teplé vody do předmětných objektů s dodavatelem na sebe (tj. zajistit změnu odběratele).
13. Vypůjčitel se zavazuje zajistit nejdéle do 30.6.2003 převedení smlouvy na odběr vody a úhradu vodného, stočného a srážkové vody s dodavatelem na sebe (tj. zajistit změnu odběratele).
14. Vypůjčitel se zavazuje zajistit nejdéle do 30.6.2003 převedení smlouvy na odvoz odpadků na sebe (tj. zajistit změnu odběratele).
15. Vypůjčitel je povinen předložit do 31. 1. následujícího roku potvrzený inventurní soupis vypůjčeného movitého i nemovitého majetku k 31. 12. běžného roku.

čl.IV

Další ujednání

1. Půjčitel zajišťuje majetkové pojištění nemovitostí - objektů čp.621 a čp.616.
2. Vypůjčitel se zavazuje zajistit pojištění movitých věcí tvořících vnitřní vybavení objektu čp.621 a čp.616 dle článku I. odst. 2. této smlouvy a pojištění odpovědnosti za škodu vzniklou činnostmi vypůjčitele při provozování Azylového domu nejpozději do 30.6.2003 a toto pojištění zachovat po celou dobu trvání výpůjčky.
3. Půjčitel se zavazuje zahrnout dle svých finančních možností do svých krátkodobých cílů provedení stavebních úprav v objektu čp.621 a čp.616 dle předkládaného návrhu projektu vypůjčitele. (Využití půdních prostor, plnohodnotná společenská místnost, technické rozdělení budov.)

čl. V

Skončení výpůjčky

- a) Zánikem vypůjčitele nebo okamžikem, kdy přestane poskytovat sociální služby, jež jsou účelem výpůjčky podle této smlouvy a jež jsou popsány ve smlouvě o provozování Azylového domu a poskytování dalších sociálních služeb.
- b) Dohodou půjčitele a vypůjčitele.
- c) Výpovědí ze strany půjčitele, jestliže vypůjčitel užívá předmět výpůjčky v rozporu s účelem výpůjčky nebo závažným způsobem porušuje podmínky této smlouvy nebo závažným způsobem porušuje podmínky smlouvy o provozování Azylového domu a poskytování dalších sociálních služeb. V takovém případě je vypůjčitel povinen vrátit předmět výpůjčky půjčitelovi do 30 dnů po doručení výpovědi.

Této výpovědi musí předcházet písemné upozornění půjčitelem na porušování povinnosti vypůjčitele s poskytnutím přiměřené lhůty na odstranění nedostatků.
d) Výpovědí s šestiměsíční výpovědní lhůtou kterékoliv ze stran bez udání důvodu.

Dohoda i výpověď smlouvy musí být učiněny písemně. Výpovědní lhůta dle písm. d) začne běžet prvním dnem kalendářního měsíce následujícího po doručení výpovědi druhé smluvní straně nebo po dni uložení zásilky na poště v případě jejího nevyzvednutí.

Ke dni ukončení platnosti této smlouvy o výpůjčce předá vypůjčitel půjčiteli vypůjčené objekty včetně vybavení a pozemek v původním stavu s přihlédnutím k běžnému opotřebení a vyklizené bez vlastního zařízení. V případě, že tak neučiní, je půjčitel oprávněn zajistit uvedení objektů a pozemku do původního stavu a náklady s tím spojené se zavazuje uhradit vypůjčitel. Pro tento případ, tj. nevyklizení objektů a pozemku a neuvedení do původního stavu ke dni skončení výpůjčky, sjednávají smluvní strany smluvní pokutu ve výši 1.000,- Kč za každý den prodlení.

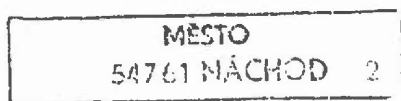
čl. VI Závěrečné ujednání

1. O předání a převzetí předmětu výpůjčky bude vyhotoven protokol, který se po podpisu oběma smluvními stranami stane nedílnou součástí této smlouvy. Vypůjčitel svým podpisem na protokolu současně stvrzuje rozsah přebíraných věcí a to, že jejich stav neodporuje účelu této smlouvy.
2. Vypůjčitel okamžikem podpisu protokolu o předání a převzetí přebírá předmět výpůjčky do své faktické držby. Od tohoto okamžiku přebírá odpovědnost za veškeré škody na předmětu výpůjčky dle této smlouvy.
3. Tato smlouva nabývá platnosti dnem jejího podpisu a účinnosti dne 1. 7. 2003 v 00,00 hod.
4. Veškeré změny a doplňky této smlouvy musí být vyhotoveny písemnou formou.
5. Projekt dodavatele, předložený ve výběrovém řízení a schválený usnesením rady města Náchoda dne 28. 1. 2003, pod č. 6/155/03, tvoří nedílnou součást této smlouvy.
6. Tato smlouva se vyhotovuje ve třech stejnopisech, z nichž dva obdrží půjčitel a jeden vypůjčitel.

přílohy : č.1 seznam movitých věcí
 č.2 snímek mapy
 č.3 předávací protokol

V Náchodě dne 22. 5. 2003

.....
Za Město Náchod
Ing. Pavla Maršíková



.....
Za Farní charitu Náchod
Jan Čada



snímek mapy části města Náchod[†]
620/1

⊕
540/1

640/1

2884

294

2884

2884
-2885
293

621/3

723/1

618
835
-835

617
834

-834

⊕
620/1

-1562

620/2

-3190

-836

619

836

612/1

Borská

621 833/2

-833/2

-833/1

833/1

616

612/2

Tkalcovská

1563

-832

612/2 Tkalcovská

735

612/3

-1563

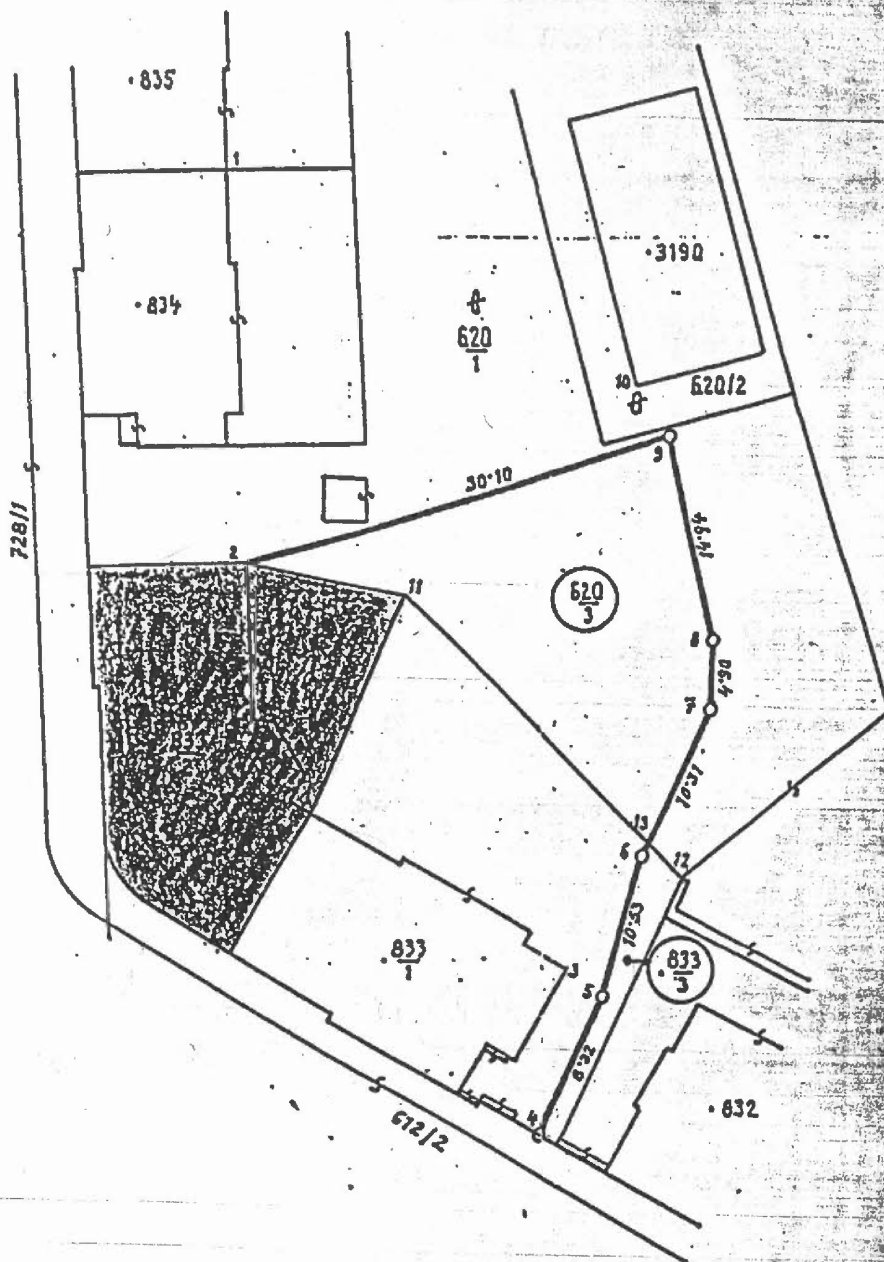
1563

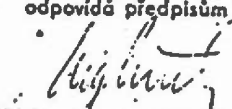

sklad

728/5

621/3

7



Vyhotovitel N E M O V. Lázňovský M. Poříčí 74	Okres Náchod	Obec Náchod	Kat. území Náchod
	Číslo plánu 1085-96/94	Mapový list Ná-5-0/33	Záznam podrobného měření změn č. 1085
<h1>GEOMETRICKÝ PLÁN</h1>			
pro rozdělení parcel č. 833/1 a 620/1			
Zaměřil	Vyhotovil	Ověřil	Potvrdil
Dne 18. 11. 1994	Dne 5. 12. 1994	Dne 6. 12. 1994	Dne 7. XII. 1994 Čís 1216/9
V. Lázňovský	V. Lázňovský	Ing. K. Němeček	Ing. R. Patrik
Nové hranice byly v terénu označeny mezníkem, obet. trubkami, zdi		Náležitostí a přesností odpovídá předpisům.	Soulad očíslování parcel s údaji katastru nemovitostí se potvrzuje.
*) Výměra 1 -- z přímo měřených měř vypočtena 2 -- z vyrovnaných souřadnic 0 -- graficky		 ING. KAREL NĚMEČEK odborný inženýr v oboru zeměměřičství pracoviště: Ústí nad Labem, ul. B. Němcové 1 Písečná 1 u. 2) výš. B. Němcové ob.	 Podpis, razítko
Souřadnice bodů označených čísly a ostatní měřičské údaje jsou uloženy u katastrálního úřadu.		Podpis, razítko	Podpis, razítko

VÝKAZ VÝMĚR PODLE KATASTRU NEMOVITOSTÍ

Dosavadní stav

Nový stav

Parcelní číslo	Výměra		Druh pozemku	Parcelní číslo	Výměra		Druh pozemku	Nabyvatel	Kvalita výměry	Porovnání se stavem evidence právních vztahů				Poznámka	
	ha	m ²			ha	m ²				Parcelní číslo		Číslo listu vlast.	Výměra dílu		
										v PK	v KN		ha		m ²
ST 833/1	5	65	zast.p.	ST 833/1	5	10	čp 616 zast.p. zboř.	1	0			10001	5	10	
				ST 833/3		55	zast.p.		0		ST 833/1	10001		55	
620/1	26	52	ost. pl.	620/1	22	96			0			10001		22	96
				620/3	3	56	zahradá	1	2		620/1	10001		3	56
	32	17			32	17									

Nabyvatel : 1 - dosavadní