

číslo smlouvy: 

**Smluvní strany:**

Pojistník:

**ČD Cargo, a.s.**

IČ: 281 96 678

Sídlo: Jankovcova 1569/2c, 170 00 Praha 7 - Holešovice

Zápis v obchodním rejstříku: u Městského soudu v Praze, oddíl B, vložka 12844



(dále jen „pojistník“ případně „pojištěný“)

Pojistitel:

**Direct pojišťovna, a. s.**

IČ: 250 73 958

Sídlo: Nové sady 996/25, Staré Brno, 602 00 Brno

Zápis v obchodním rejstříku: Krajský soud v Brně, oddíl B, vložka 3365



(dále jen „pojistitel“)


Zprostředkovatel:

**SATUM CZECH s.r.o.**

IČ: 253 73 951

Sídlo: Porážková 1424/20, 702 00 Ostrava - Moravská Ostrava

Zápis v obchodním rejstříku: Krajský soud v Ostravě, oddíl C, vložka 16189



(dále jen „zprostředkovatel“)

**Pojištění se sjednává s účinností od** 

Ujednává se, že na základě písemné dohody smluvních stran lze účinnost pojištění podle této pojistné smlouvy prodloužit vždy o jedno další pojistné období, a to i opakovaně.

## Pojistník a pojistitel se dohodli, že pojistná smlouva se tímto dodatkem mění v těchto bodech pojistné smlouvy:

- V bodě 2.1. pojistné smlouvy dochází k aktualizaci pojistných částek
- aktualizace bodu 4. Rekapitulace

Tento dodatek k pojistné smlouvě obsahuje úplné znění pojistné smlouvy č. 

### 1. Smluvní ujednání

Pojištění se řídí příslušnými ujednáními Občanského zákoníku č. 89/2012 Sb. v platném znění; zákonem o pojišťovnictví č. 277/2009 Sb. v platném znění, spolu s dalšími platnými právními předpisy České republiky a v souladu s následujícími pojistnými podmínkami a smluvními ujednáními, které jsou nedílnou součástí této pojistné smlouvy:

Název pojistných podmínek	Označení
Všeobecnými pojistnými podmínkami pro pojištění občanů a podnikatelů	VPPOP-2013
Doplňkové pojistné podmínky pro škodové živelní pojištění	DPZ-2018
Doplňkové pojistné podmínky pro škodové pojištění pro případ odcizení	DPKL-2014
Doplňkové pojistné podmínky pro škodové strojní pojištění	DPST-2014
Smluvní ujednání pro podnikatele	majetek 08/2018

#### 1.1. Pojištěný

Název pojištěného	IČ
ČD Cargo, a.s.	281 96 678
České dráhy, a.s.	709 94 226
<b><u>Všechny společnosti patřící do skupiny ČD Cargo, a.s.</u></b>	

## 2. Strojní pojištění

### 2.1. Předmět pojištění

Pol. č.	Předmět pojištění specifikace	Rok výroby	Pojistná hodnota	Pojištění na 1. riziko	Pojistná částka v Kč
1					
2					
3					
4					

Pojištění se sjednává s pojistnou hodnotou uvedenou ve VPPOP-2013 článku 21 odst. 14. ve znění ujednání dle článku 3 bodu 3.3 této pojistné smlouvy.

### 2.2. Pojistná nebezpečí

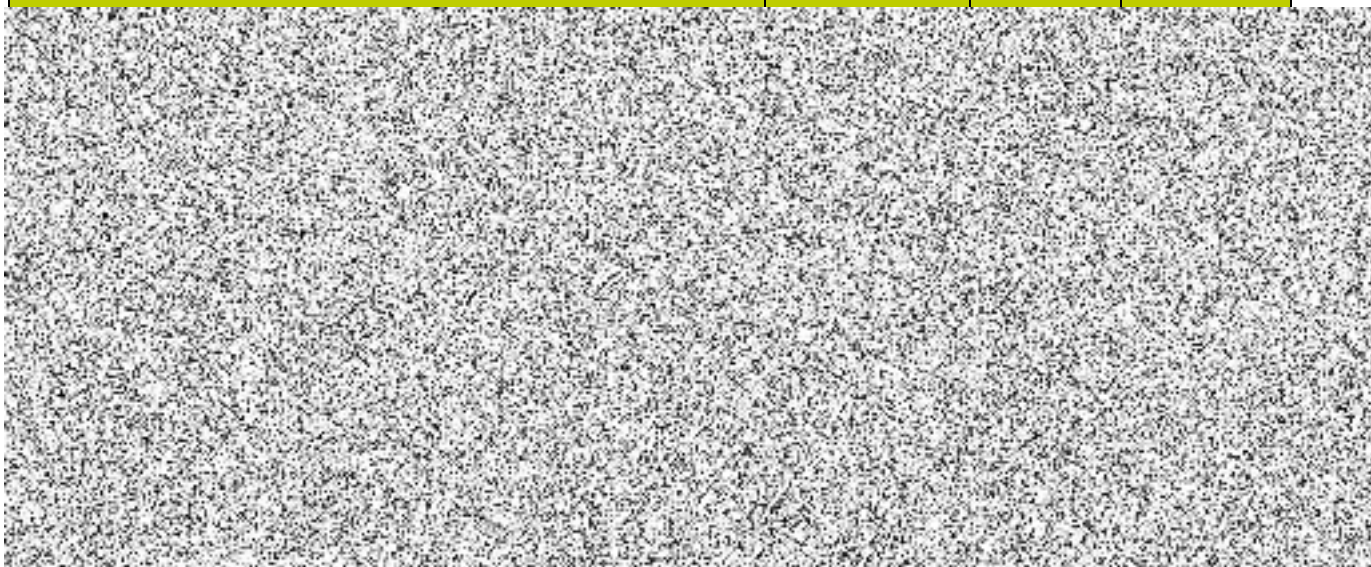
Pojištění se sjednává pro případ náhlého poškození nebo zničení předmětu pojištění (vč. jeho zabudovaných elektronických částí a součástí) a/nebo jeho části jakoukoli nahodilou událostí (tzv. All Risk), která omezuje nebo vylučuje jeho provozuschopnost (dále jen věcná škoda"). Věcnou škodou je rovněž odcizení předmětu pojištění a/nebo jeho části. Ujednání čl. 6 odst. 1 písm. d) DPST-2014 se pro účely pojištění podle této pojistné smlouvy ruší.

Pojistnou událostí je poškození nebo zničení předmětu pojištění omezující nebo vylučující jeho provozuschopnost způsobené některým z pojistných nebezpečí uvedených ve VPPOP-2013, DPST-2014, DPZ-2018 a DPKL-2014 a které není v těchto podmínkách nebo v ujednáních této pojistné smlouvy vyloučeno. Pozdější změna provozuschopného stavu pojistnou ochranu nepřerušuje s výjimkou totální škody.

Pojistné nebezpečí	Předmět pojištění dle bodu 2. odst. 2.1.	Spoluúčast v Kč	Limity pojistného plnění v Kč



Pojistné nebezpečí	Předmět pojištění dle bodu 2. odst. 2.1.	Spoluúčast v Kč	Limity pojistného plnění v Kč
--------------------	--	-----------------	-------------------------------



### 2.3. Místo pojištění

Pro položky vyjmenované v odst. 2.1. této pojistné smlouvy se jako místo pojištění sjednává:



### 3. Zvláštní ujednání

**3.1.** Ujednává se, že pro případ vzniku škodné události vzniklé ve smyslu ujednání v bodu 2. odst. 2.2. této pojistné smlouvy některým z pojistných nebezpečí živelních nebo odcizením, platí příslušně rovněž ustanovení doplňkových pojistných podmínek DPZ-2018 a DPKL-2014.

**3.2.** Ve smyslu ustanovení článku 2. bod 3. DPST-2014 se se ujednává, že pojistitel poskytne pojistné plnění za přiměřené náklady, které pojištěný v souvislosti se vznikem pojistné události vynaloží:

- na **úklid, dekontaminaci a odvoz zbytků**, toto pojištění se sjednává na **první riziko s limitem pojistného plnění** [redacted] se spoluúčastí pojistného ve výši [redacted]
- na **spěšnou a expresní dopravu namontovaných dílů**, pokud je nebylo účelné zajistit obvyklou dopravou a pokud jejich vynaložení pojistitel předem odsouhlasil. toto pojištění se sjednává na **první riziko s limitem pojistného plnění** [redacted] částí pojistného ve výši [redacted]
- na **přesčasy a práce v neděli, ve svátky a v noci**, toto pojištění se sjednává na **první riziko s limitem pojistného plnění** [redacted] spoluúčastí pojistného ve výši [redacted]
- na **cestovní náklady techniků a expertů** (tuzemských i zahraničních) s limitem plnění [redacted] a se spoluúčastí pojistného ve výši [redacted]





3.4.

3.5.

3.6.

3.7.

3.8.

3.9.

3.10

3.11

3.12

3.13

3.14

3.15

-

-

-

-

3.16

-

-

3.17



3.18.

3.19.

3.20.

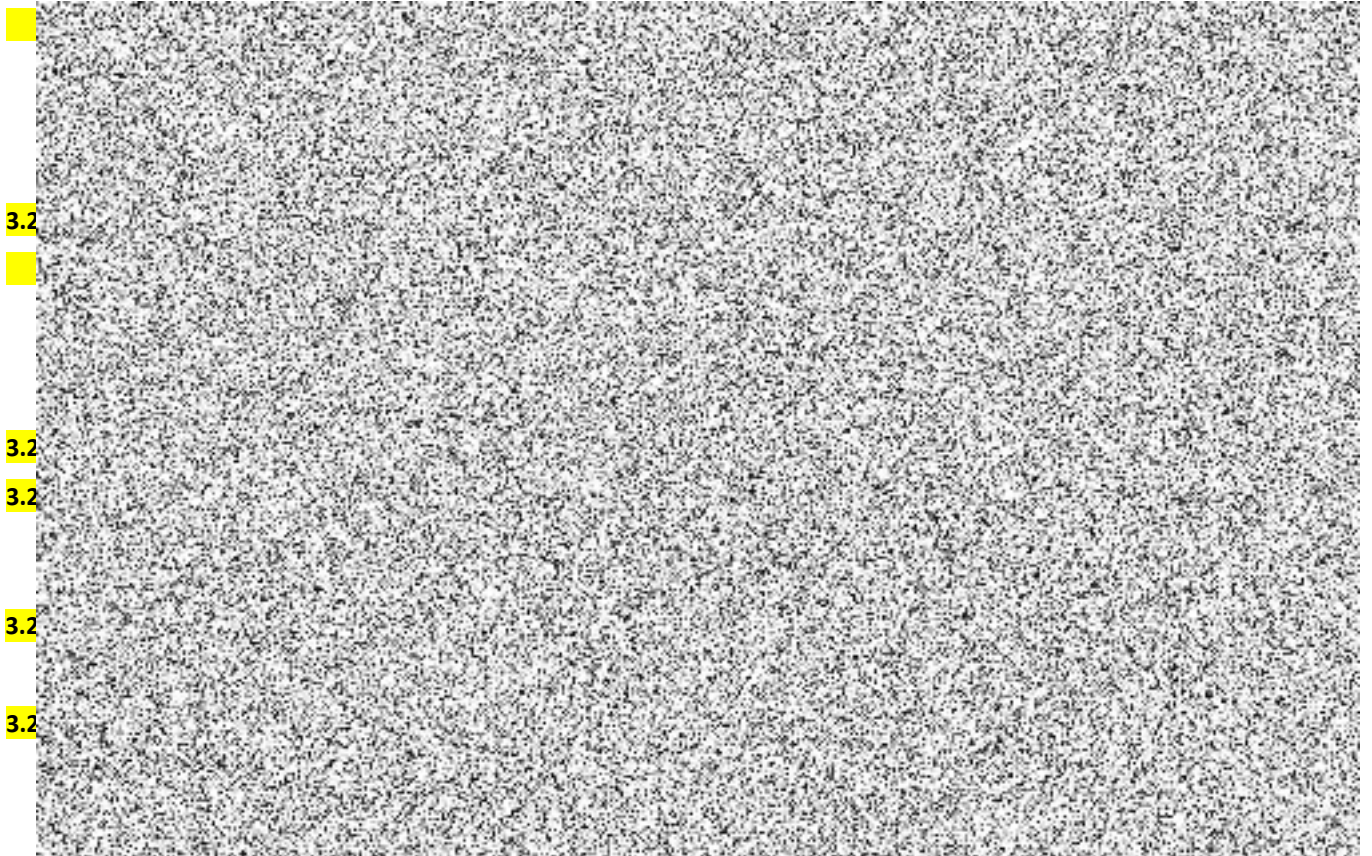
3.21.

3.22.

3.23.

3.24.





## 4. Rekapitulace pojistné smlouvy

### 4.1. Pojistné

Sjednaná pojištění a služby	Roční pojistné v Kč
[Redacted content]	

### 4.2. Platební údaje:

Pojistné uvedené v pojistné smlouvě se považuje za zaplacené okamžikem připsání sjednané částky	
na účet	[Redacted content]
číslo účtu	
vedený u	
pod variabilním symbolem	

- 4.3. Ujednává se, že nad rámec sjednaného pojistného nebudou pojistníkovi účtovány žádné jiné poplatky, zejména poplatky za služby související se sjednáním tohoto pojištěním.

Vyúčtování pojistného je nutno zaslat na adresu

ČD Cargo, a.s.,  
odbor účetnictví  
Jankovcova 1569/2c  
170 00, Praha 7 Holešovice

Splatnost pojistného je [Redacted content]

Smluvní strany se v souladu se zákonem č. 235/2004 Sb., o dani z přidané hodnoty, ve znění pozdějších předpisů (dále jen „zákon o DPH“) dohodly, že vyúčtování pojistného může být pojistníkovi zasláno též pouze elektronicky (dále jen „Elektronická vyúčtování pojistného“), a to výlučně na e-mailovou adresu: [Redacted content] – ro dodavatelské vyúčtování pojistného určené na zasilací adresu: ČD Cargo, a.s., Jankovcova 1569/2c, PSC 170 00 Praha 7, Holešovice. Pojistitel se zavazuje, že Elektronické vyúčtování pojistného bude pojistníkovi vždy zasláno z e-mailové adresy [Redacted content]

Elektronické vyúčtování pojistného bude obsahovat náležitosti stanovené zákonem o DPH a § 435 odst. 1 zákona č. 89/2012 Sb., občanský zákoník, ve znění pozdějších předpisů.

Pojistitel se zavazuje, že Elektronické vyúčtování pojistného bude generováno přímo z účetního systému pojišťovny v elektronické podobě a tato elektronická podoba bude představovat originální verzi těchto dokladů evidovaných v účetnictví pojišťovny. V případě, že není možné generovat Elektronické vyúčtování pojistného přímo z účetního systému pojistitele, musí být opatřena zaručeným elektronickým podpisem založeným v souladu se zákonem č. 297/2016 Sb., o službách vytvářejících důvěru pro elektronické transakce.

Elektronické vyúčtování pojistného bude vyhotoveno ve formátu PDF v četnosti 1 vyúčtování pojistného = 1 pdf soubor. V případě, kdy bude zasláno pojistníkovi Elektronické vyúčtování pojistného, zavazuje se Pojistitel nezasílat stejné vyúčtování pojistného duplicitně v papírové podobě.



Přijetí elektronického vyúčtování pojistného pojistníkem bude potvrzeno zpětným odesláním zprávy o doručení na emailovou adresu, z níž byla vyúčtování pojistného odeslána.

Nebude-li vyúčtování pojistného splňovat náležitosti dle tohoto článku, má pojistník právo ve lhůtě 7 pracovních dní ode dne doručení vyúčtování pojistného vrátit jej pojistiteli k opravě nebo k doplnění. V tomto případě není pojistník v prodlení s jeho placením a běží mu nová lhůta splatnosti ode dne doručení opraveného nebo doplněného vyúčtování pojistného.

Odchylně od čl. 9 odst. 8) VPPOP-2013 se ujednává, že v případě prodlení s úhradou pojistného je Pojistitel oprávněn požadovat maximálně zákonný úrok z prodlení ve výši stanovené nařízením vlády č. 351/2013 Sb., ve znění pozdějších předpisů.

Pojistitel se zavazuje, že nebude po pojistníkovi požadovat zálohy pojistného.

Pojistitel není oprávněn postoupit pohledávky a závazky včetně jejich příslušenství třetím stranám a dále není oprávněn pohledávky zastavit, to vše bez předchozího písemného souhlasu pojistníka. V případě porušení tohoto smluvního závazku.

Pokud bude pojistitel označen správcem daně za nespolehlivého plátce ve smyslu 5 106 a zákona o DPH, zavazuje se zároveň o této skutečnosti neprodleně písemně informovat pojistníka spolu s uvedením data, kdy tato skutečnost nastala. Pokud pojistníkovi vznikne podle § 109 zákona o DPH ručení za nezaplacenou DPH z přijatého zdanitelného plnění od pojistitele, má pojistník právo bez souhlasu pojistitele uplatnit postup zvláštního způsobu zajištění daní podle § 109 a zákona o DPH. při uplatnění zvláštního způsobu zajištění daně uhradí pojistník částku DPH podle daňového dokladu vystaveného pojistitelem na účet správce daně pojistitele a pojistitele o tomto kroku vhodným způsobem vyrozumí. Zaplacením částky DPH na účet správce daně pojistitele a jeho vyrozuměním o tomto kroku se závazek pojistníka uhradit částku odpovídající výši takto zaplacené DPH vyplývající z této pojistné smlouvy považuje za splněný.



## 5. Společná ujednání

### 5.1. Hlášení škodné události

Vznik škodné události nahlásí pojištěný bez zbytečného odkladu na příslušném tiskopisu dopisem, faxem nebo emailem na adresu:

Direct pojišťovna, a.s., Nové sady 25, 602 00 Brno, e-mail: info@direct.cz, tel.: 221 221 221.

Škodná událost lze nahlásit i pomocí formuláře na stránkách: <https://www.direct.cz/online/hlaseni-skody>.

- 5.2.** Pojistník prohlašuje, že na všechny otázky odpověděl pravdivě a úplně a nezatajil ve svých odpovědích nic podstatného v souladu s ustanoveními § 2788 zákona č. 89/2012 Sb., Občanský zákoník v platném znění (dále „Občanský zákoník“) a že jeho odpovědi jsou projevem jeho úplné, vážné a omylu prosté vůle a zavazuje se oznámit pojistiteli všechny změny údajů v pojistné smlouvě, ke kterým dojde v době trvání pojištění, se všemi důsledky plynoucími z porušení této povinnosti uvedenými v ustanoveních § 2808 a § 2809 Občanského zákoníku.
- 5.3.** Pojistník prohlašuje, že byl před uzavřením této pojistné smlouvy seznámen se všemi skutečnostmi a údaji v souladu s ustanovením § 2760 Občanského zákoníku. Pojistník prohlašuje, že převzal dle druhu sjednaného pojištění VPP, DPP a SPP, se kterými byl seznámen a souhlasí s nimi a že převzal doklad o pojištění.
- 5.4.** Smluvní strany se zavazují zajistit ochranu osobních údajů, které budou zpracovávat na základě této pojistné smlouvy a/nebo v souvislosti s ní. Při zpracování osobních údajů jsou smluvní strany povinny zejména zajistit, aby osobní údaje byly zpracovány zákonným způsobem, pouze v nezbytném rozsahu a po dobu nezbytně nutnou, a aby osobní údaje byly technicky a organizačně zabezpečeny tak, aby nemohlo dojít k neoprávněnému nebo nahodilému přístupu k těmto údajům, k jejich změně, zničení nebo ztrátě, neoprávněným přenosům, k jejich jinému neoprávněnému zpracování, jakož i k jinému zneužití. Smluvní strany jsou dále povinny zajistit, aby byly personálně a organizačně nepřetržitě po dobu zpracovávání osobních údajů zabezpečeny veškeré povinnosti vyplývající z právních předpisů, zejména z obecného nařízení o ochraně osobních údajů (GDPR).
- 5.5.** Pojistník potvrzuje, že se seznámil s informacemi o zpracování osobních údajů a že je předal všem pojištěným osobám, včetně práva na informace, přístup k údajům a jejich přenositelnost, práva na opravu, výmaz nebo omezení, a práva podat námítky proti zpracování prováděnému na základě oprávněných zájmů (IZOS 04/2018).
- 5.6.** Tato pojistná smlouva včetně všech případných dodatků a veškeré informace a dokumenty s ní související mají důvěrný charakter, a žádná smluvní strana nebude oprávněna bez souhlasu druhé smluvní strany tyto informace a/nebo jakékoli informace, které jsou obchodním tajemstvím druhé smluvní strany, zveřejnit nebo jinak zpřístupnit jakékoli třetí osobě nebo tyto informace využít ve svůj prospěch nebo ve prospěch třetí osoby, s výjimkou případů, kdy je zpřístupnění těchto informací vyžadováno právními předpisy nebo příslušnými orgány na základě právních předpisů nebo jedná-li se o informace již veřejně přístupné. Závazek mlčenlivosti se nevztahuje na sdělení obou smluvních stran činěné v souladu s plněním této pojistné smlouvy vůči odborným poradcům (zejména právním, pojišťovací makléřům apod.). Pokud závazek mlčenlivosti těchto třetích osob nebude vyplývat z právních předpisů, příslušná smluvní strana uzavře s takovými osobami dohodu o utajení poskytovaných informací. Platí dále, že závazek mlčenlivosti je možné v každém jednotlivém případě vyloučit nebo omezit dohodou smluvních stran. Pojistník, je oprávněn jednostranně poskytnout informace, na které se případně vztahuje ochrana dle této smlouvy, v případě, že je k takovému postupu povinen na základě platného právního předpisu a/nebo pravomocného soudního, arbitrážního či správního rozhodnutí s tím, že:
- (a) je oprávněn poskytnout informace pouze v rozsahu nezbytně nutném pro splnění dané povinnosti,
  - (b) zvolí nejvhodnější postup v dané věci tak, aby zároveň byl minimalizován zásah do důvěrného charakteru informací.

### 5.7. Oddělitelnost, salvátorská klauzule


Je-li nebo stane-li se některé ustanovení této smlouvy neplatným, nevymahatelným, zdánlivým nebo neúčinným, nedotýká se tato neplatnost, nevymahatelnost, zdánlivost či neúčinnost ostatních ustanovení této smlouvy. Strany se zavazují nahradit do pěti (5) dnů po doručení výzvy kterékoli strany neplatné, nevymahatelné, zdánlivé nebo neúčinné ustanovení ustanovením platným, vymahatelným a účinným se stejným nebo obdobným právním a obchodním smyslem, případně uzavřít novou smlouvu tak, aby bylo docíleno původně zamýšleného záměru.

### 5.8. Prohlášení stran a doložka účinnosti

Tato smlouva nabývá platnosti a účinnosti okamžikem stanoveným v této smlouvě; pokud není uvedeno jinak, pak podpisem poslední ze smluvních stran.



Smluvní strany jsou si vědomy skutečnosti, že pojistník je povinnou osobou podle zákona č. 340/2015 Sb., o registru smluv, a důsledků, které jsou s touto skutečností spojeny. Smluvní strany berou na vědomí skutečnost, že povinné osoby podle zákona č. 340/2015 Sb., o registru smluv, mají povinnost uveřejňovat smluvní ujednání v registru smluv pod sankcí nenabytí účinnosti takového právního jednání. Povinnost uveřejňovat smlouvy v registru smluv nenastane v případě, kdy se na dané právní jednání uplatní některá z výjimek uvedená v zákoně o registru smluv.

Smluvní strany prohlašují, že dospěly ke společnému závěru, že se na tuto smlouvu vztahuje výjimka podle § 3 odst. 2 písm. q) zákona č. 340/2015 Sb., o registru smluv, (tzv. obchodní výjimka); tato smlouva podle společného závěru smluvních stran nepodléhá povinnosti uveřejnění v registru smluv, účinnost této smlouvy není zveřejněním v registru smluv podmíněna. Smluvní strany potvrzují, že si za tímto účelem navzájem poskytly informace, které považují za dostatečné k řádnému posouzení výše uvedeného. I přesto se smluvní strany rozhodly tuto smlouvu zveřejnit v registru smluv dobrovolně a s takovým zveřejněním souhlasí. Uveřejnění v registru smluv v souladu se zákonem č. 340/2015 Sb., o registru smluv, zajistí ČD Cargo, a.s., přičemž v podání uvede také identifikaci datové schránky druhé smluvní strany, a to: 

#### 5.9. Nezveřejňované informace

Strany se shodly na tom, že některá ustanovení této smlouvy obsahují informace, jež nelze poskytnout při postupu podle předpisů upravujících svobodný přístup k informacím, nebo které jsou obchodním tajemstvím, a na které se vztahuje oprávnění znečitelnit jejich obsah před případným zveřejněním v registru smluv podle zákona č. 340/2015 Sb., zákon o registru smluv. Strany se shodly na tom, že ustanovení této smlouvy, která byla zvýrazněna vyžlením, tvoří informace, které nelze poskytnout při postupu podle předpisů upravujících svobodný přístup k informacím, nebo které jsou obchodním tajemstvím. V registru smluv bude smlouva uveřejněna ve znění, ve kterém budou takto zvýrazněné informace znečitelněny.

5.10. Případné spory vzniklé z pojistné smlouvy nebo v souvislosti s ní budou rozhodovat pouze soudy České republiky věcně a místně příslušné dle sídla pojistníka.

## 6. Přílohy

Všeobecné pojistné podmínky VPPOP-2013

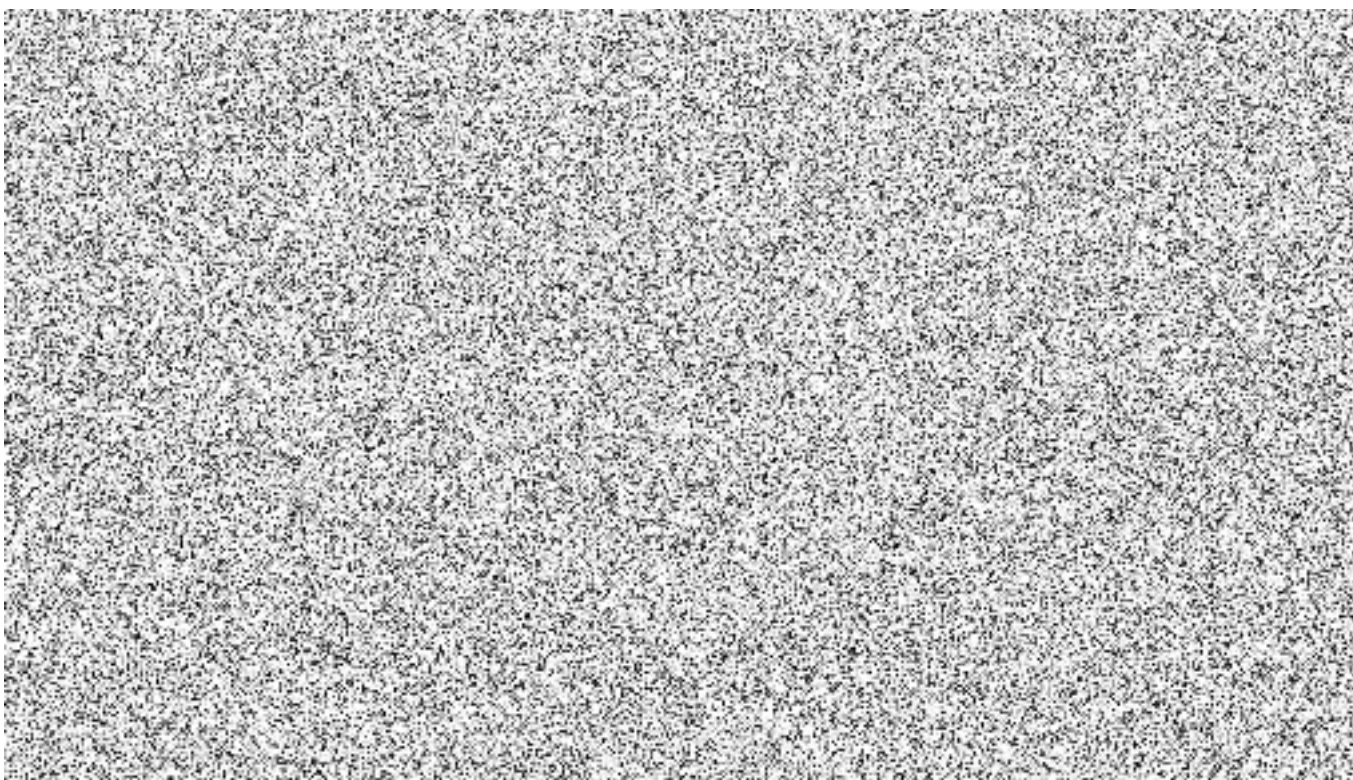
Doplňkové pojistné podmínky DPZ-2018, DPKL-2014, DPST-2014,

Smluvní ujednání pro podnikatele - majetek 08/2018

Forma doručení pojistných podmínek: emailem

Předsmluvní informace

Informační dokument o pojistném produktu





## Smluvní ujednání pro podnikatele – majetek 08/2018

### Obecná ujednání

#### 1. Přednost smluvních ujednání před pojistnými podmínkami

Ujednává se, že pokud jsou níže uvedená smluvní ujednání v rozporu s příloženými VPP, ZPP nebo doložkami, pak mají tato smluvní ujednání přednost před ustanoveními příložených VPP, ZPP nebo doložek. Pokud je některé ustanovení těchto smluvních ujednání v rozporu s ustanovením vlastního textu pojistné smlouvy, má přednost to ustanovení, které je pro pojištěného výhodnější.

#### 2. Informační povinnost

Informační (oznamovací) povinnost pojištěného/pojistníka vůči pojistiteli je v případě právnické osoby plněna pouze prostřednictvím vedení společnosti a osob k plnění informační povinnosti vedením určených. Pro účely posouzení porušení informační (oznamovací) povinnosti pojištěného/pojistníka vůči pojistiteli se v případě právnické osoby vychází výhradně z jednání vedení společnosti a osob k plnění informační povinnosti vedením určených. Za vedení společnosti se považuje statutární orgán (příp. jeho členové) a osoby do svých funkcí statutárním orgánem jmenované.

#### 3. Výše pojistného při zániku pro neplacení

Pokud je pojistná smlouva uzavřená na dobu neurčitou, ujednává se, že v případě zániku pojištění z důvodu nezaplacení náleží pojistiteli poměrná část pojistného za dobu pojištění do jeho zániku.

#### 4. Cizí pojistné nebezpečí

Pojistník s pojistitelem ujednávají, že nebyl-li nejpozději do konce šetření pojistné události prokázán pojistníkem souhlas třetí osoby (např. leasingovou, nájemní nebo jinou smlouvu nebo jiným způsobem) ohledně přijetí pojistného plnění pojistníkem z pojištění cizího pojistného nebezpečí uzavřeného pojistníkem ve vlastní prospěch, pojištění nezaniká podle § 2767 odst. 2 zákona č. 89/2012 Sb., občanský zákoník ve znění pozdějších předpisů, ale pojistné plnění v takovém případě náleží této třetí osobě. Tím však není dotčena povinnost pojistníka seznámit třetí osobu s obsahem pojistné smlouvy. Ujednání v tomto odstavci se obdobně použijí i v případě, je-li ve prospěch třetí osoby pojištěno cizí pojistné nebezpečí.

#### 5. Souhlas třetí osoby

Pojistník s pojistitelem ujednávají, že pro účely uzavření pojistné smlouvy ve prospěch pojištěných osob, které jsou z pojistné smlouvy zároveň oprávněnými osobami, není zapotřebí jejich podpis pojistné smlouvy. Odmítne-li pojištěný právo na pojistné plnění, v jehož prospěch bylo pojištění sjednáno, náleží pojistné plnění pojistníkovi. Tím však není dotčena povinnost pojistníka seznámit pojištěné osoby s obsahem pojistné smlouvy.

#### 6. Přerušování pojištění

Pojistník s pojistitelem ujednávají, že odchýlně od § 2801 odst. 1 zákona č. 89/2012 Sb., občanského zákoníku, se pojištění pro nezaplacení pojistného nepřerušuje.

#### 7. Prokázaný pojistný zájem

Pojistitel na základě jemu dostupných informací získaných v souvislosti s uzavíráním pojistné smlouvy považuje pojistný zájem pojistníka za prokázaný.



## Pojištění majetku

### Obecná ujednání k pojištění majetku

#### 8. Akceptace pojistných částek

Pokud je pojištění sjednáno na novou cenu, pak se pro účely této pojistné smlouvy ujednává, že ke dni sjednání pojištění odpovídají pojistné částky pojištěných věcí pojistné hodnotě uvedených v nových cenách (s odkazem na bod 3.3. této pojistné smlouvy) a pojistitel akceptuje pojistné částky jako hodnotu nové věci ve smyslu pojistných podmínek.

#### 9. Inflační doložka

Pojišťovna nebude namítat podpojištění, dojde-li v průběhu pojištění k navýšení pojistných hodnot v důsledku inflace menší než 15 %.

Ujednává se, že pojistné nebude měněno v souvislosti s inflací, hodnotou kurzu české koruny vůči zahraničním měnám či jinými faktory s vlivem na měnový kurz či stabilitu měny.

#### 10. Plnění pojistitele bez odpočtu opotřebení

Pokud je předmět pojištění pojištěn na novou cenu, pak v případě poškození, ztráty nebo zničení pojištěných věcí vyplatí pojistitel náklad na znovupořízení věci v době pojistné události sníženou o cenu případných zbytků bez odpočtu opotřebení.

#### 11. Cizí věci užívané – plnění nových cenách

V případě cizích věcí užívaných pojištěným se ujednává, že v případě sjednání pojištění na novou hodnotu bude v případě pojistné události pojistitelem poskytnuto plnění v nové ceně.

#### 12. Cizí věci užívané – automatické pojištění v případě přechodu vlastnictví na pojištěného

Ujednává se, že pojištěné cizí věci, které pojištěný užívá na základě leasingových, nájemních či jiných smluv, jsou v případě převodu do vlastnictví pojištěného automaticky pojištěny v rozsahu sjednané pojistné smlouvy.

#### 13. Tolerance podpojištění

Ujednává se, že pokud pojistná částka v době pojistné události není nižší o více než 15 % než částka odpovídající pojistné hodnotě pojištěné věci nebo souboru věcí, nebude pojistitel namítat podpojištění.

#### 14. Místo pojištění – Česká republika

Ujednává se, že mimo místa pojištění uvedená v pojistné smlouvě je místem pojištění všech pojištěných předmětů vedených v účetní evidenci pojištěného, rovněž území České republiky.

#### 15. Spoluúčast – pojistná událost na více souborech

V případě pojistné události na více pojištěných souborech v jednom místě pojištění (z téže příčiny) odečte pojistitel pouze jednu spoluúčast, a to nejvyšší sjednanou, pokud není pro klienta výhodnější odečtení spoluúčastí z jednotlivých předmětů pojištění, jichž se pojistná událost týká.

#### 16. Spoluúčast – pojistná událost vzniklá z více pojistných nebezpečí

Ujednává se, že v případě pojistné události vzniklé v jednom místě pojištění, a to za působením více pojistných nebezpečí (bez ohledu na skutečnost, zda vznikne na jednom nebo na více pojištěných souborech), odečte pojistitel

pouze jednu spoluúčast, a to nejvyšší sjednanou, pokud není pro klienta výhodnější odečtení spoluúčastí z jednotlivých pojistných nebezpečí a předmětů, jichž se pojistná událost týká.

## **Živelní pojištění majetku**

### **17. Záplava, povodeň – změna definice**

V případě, že se místo pojištění nenachází v záplavové zóně 4 dle povodňových zón České asociace pojišťoven, platí, že plnění z pojištění rizika záplavy a povodně není omezeno skutečností, že záplava a povodeň měla charakter záplavy a povodně opakující se alespoň či nejvýše s určitou časovou periodou/frekvencí (např. 20letá voda apod.). Definice rizika záplavy a povodně není na časové periodě/frekvenci závislé.

### **18. Náraz dopravního prostředku, pád stromu**

Ujednává se, že pojištění pro případ poškození nebo zničení pojištěné věci nárazem dopravního prostředku nebo jeho nákladu, pádem stromů, stožárů nebo jiných předmětů se vztahuje i na součásti poškozené věci nebo součásti téhož souboru jako poškozená věc.

### **19. Katastrofická rizika – časové vymezení 1 pojistné událostí**

Ujednává se, že škody způsobené riziky „záplava, povodeň“ a nastalé z jedné příčiny během 72 hodin se hodnotí jako jedna pojistná událost a z tohoto titulu se odečítá pouze jedna spoluúčast, pro riziko „vichřice a krupobití“ platí časová lhůta 48 hodin. Toto se vztahuje také na případy, kdy pojistná událost nastane z téže příčiny na více místech pojištění.

### **20. Imploze**

Odchylně od DPZ-2014, článku 12, odst. 44) se ujednává, že se výbuchem rozumí rovněž prudké vyrovnání podtlaku (imploze).

### **21. Náklady na hašení, demolici, odvoz sutí**

Pojištění zahrnuje i krytí nákladů na hašení, demolici, odvoz sutí, likvidaci zbytků a následků pojistné události včetně nákladů na dočasné přemístění majetku. Toto pojištění se sjednává na první riziko s limitem plnění ve výši 10 % z pojistných částek sjednaných pro živelní pojištění pojištěných předmětů.

### **22. Nepřímý úder blesku**

Úderem blesku se rozumí také škoda vzniklá úderem blesku bez viditelných destrukčních účinků na věci nebo na budově. Zkrat nebo přepětí v elektrorozvodné nebo komunikační síti, k němuž došlo v důsledku působení blesku na tato vedení je tímto také pojištěn. Pojištění se sjednává na první riziko s limitem pojistného plnění ve výši 10 % z pojistné částky pojištěných předmětů, nejvýše však 200 000 Kč, a to z jedné a všech pojistných událostí nastalých v průběhu jednoho pojistného roku.

### **23. Ztráta pojištěné věci v důsledku pojistné události**

Ujednává se, že pojistitel poskytne plnění i v případě ztráty pojištěné věci v přímé souvislosti s pojistnou událostí pojištěnou touto pojistnou smlouvou.

### **24. Omezení možností naturálního plnění**

Pojistné plnění lze poskytnout pouze formou peněžité náhrady, nikoliv jako naturální plnění, pokud se obě smluvní strany nedohodnou jinak.



## 25. Zachraňovací náklady

Pojištění kryje také zachraňovací náklady až do výše 10 % pojistné částky nebo limitu plnění pojištěné věci. Toto omezení neplatí při záchraně života a zdraví osob.

## 26. Odcizení, vandalismus – nezjištěný pachatel

Pojištění se vztahuje i na případy, kdy byl pachatel činu nezjištěn.

## 27. Prostý vandalismus

Pojištění se sjednává i pro pojistné nebezpečí poškození nebo zničení věci úmyslným jednáním (vandalismem) podle článku 2 bodu 2, písm. a) VPKL. Pojištění se však nevztahuje na škody vzniklé úmyslným jednáním pojištěného nebo jiné osoby z podnětu pojištěného. Pojištění se sjednává jako pojištění 1. rizika.

## 28. Odcizení věci z dopravního prostředku

Pojištění pro případ odcizení movitých věcí se vztahuje i na případ odcizení přepravovaných věcí vč. mobilní elektroniky ze zavazadlového prostoru vozidla do kterého není vidět.

Místem pojištění pro případ odcizení v rozsahu tohoto ujednání je geografické území Evropy. Odchylně od příslušných pojistných podmínek se ujednává, že pojistitel poskytne pojistné plnění, je-li předmět pojištění v době vzniku pojistné události umístěn v uzavřeném zavazadlovém prostoru dopravního prostředku. Je-li předmět pojištění pevně spojen s motorovým vozidlem, považuje se za překonání překážky překonání uzamčení motorového vozidla. Pro toto pojištění se ujednává limit plnění 100 000 Kč, a to z jedné a všech pojistných událostí nastalých v průběhu pojistného roku.

## 29. Sprejeři

Ujednává se, že se pojištění vztahuje i na úmyslné poškození pojištěné věci malbami, nástřiky (např. spreji a barvami) nebo polepením. Při poškození pojištěné věci pojistným nebezpečím dle předchozí věty poskytne pojistitel plnění, jehož výše odpovídá přiměřeným a nezbytně vynaloženým nákladům na vyčištění, případně i na opravu souvislé plochy, jejíž část byla pojistnou událostí zasažena.

Vynaložil-li pojištěný po pojistné události náklady na konzervaci pojištěné věci (např. prevence proti poškození spreji a barvami), budou součástí pojistného plnění i takto vynaložené náklady, max. však ve výši 20 % z částky vynaložené na tuto konzervaci pojištěné věci.

## 30. Náklady na odstranění škody

Pojištění pro případ odcizení nebo vandalismu zahrnuje do výše sjednané pojistné částky, resp. sjednaného limitu plnění i náklady na odstranění škod, které vznikly v důsledku odcizení nebo pokusu o odcizení, vč. pachatelem úmyslně poškozených a zničených věcí (vandalismus). Za odcizení se považuje i situace, kdy nebylo odcizení pachatelem dokonáno (např. vyrušení pachatele).

## 31. Prostá krádež

Pojištění pro případ odcizení se vztahuje i na případy odcizení způsobené prostou krádeží. Prostou krádeží se rozumí odcizení pojištěné věci bez překonání překážek a způsobů zabezpečení. Pojištění podle tohoto odstavce se sjednává na první riziko s limitem pojistného plnění ve výši 25 000 Kč, a to z jedné a všech pojistných událostí nastalých v průběhu jednoho pojistného roku. Škodná událost musí být prošetřena policií ČR.

## Pojištění strojů

### 32. Místo pojištění – Evropa

Pro mobilní strojní zařízení se ujednává místo pojištění Evropa.

### 33. Elektronické prvky a součástky

Pojištění se vztahuje i na jakékoli poškození či zničení elektronických prvků a součástek strojních zařízení, nosičů dat a záznamů na nich.

### 34. Zachraňovací náklady

Pojištění kryje také zachraňovací náklady až do výše 10 % pojistné částky pojištěného strojního zařízení. Toto omezení neplatí při záchraně života a zdraví osob.

### 35. Provozní kapaliny a náplně

Pojištění se vztahuje i na poškození, zničení či znehodnocení provozních kapalin a náplní, jestliže k nim došlou v přímé souvislosti se škodou na pojištěném strojním zařízení.

### 36. Montáž, demontáž zařízení

Pojištění se vztahuje také na montáž a demontáž poškozeného nebo zničeného strojního zařízení.

Na úhradu škod vzniklých dle předchozí věty však pojistitel poskytne pojistné plnění maximálně do limitu 50 000 Kč, a to z každé pojistné události nastalé v průběhu jednoho pojistného roku.

### 37. Provizorní opravy

Pojištění se vztahuje také na provizorní opravy poškozeného strojního zařízení, pokud se tím nezvýší náklady na celkovou opravu. V opačném případě hradí pojistitel tyto náklady s limitem plnění maximálně 75 000 Kč, a to z jedné a všech pojistných událostí nastalých v průběhu jednoho pojistného roku.

### 38. Omezení možností naturálního plnění

Pojistné plnění lze poskytnout pouze formou peněžité náhrady, nikoliv jako naturální plnění, pokud se obě smluvní strany nedohodnou jinak.

### 39. Vniknutí cizího předmětu

Je-li sjednáno strojní pojištění, pak se odchýlně od Doplnkových pojistných podmínek pro škodové pojištění strojů (DPST-2014) pojistné krytí vztahuje také na škody způsobené přímo nebo vzniklé v souvislosti s vniknutím cizího předmětu.

Na úhradu škod vzniklých dle předchozí věty však pojistitel poskytne pojistné plnění maximálně do limitu 10 % z horní hranice plnění sjednané pro poškozený nebo zničený stroj.

### 40. Skla strojů

Ujednává se, že pojistitel poskytne pojistné plnění v případě poškození nebo rozbití zasklení pojištěného stroje, avšak za předpokladu, že na pojištěném stroji došlo v témže čase a z téže příčiny i k jinému poškození nebo zničení pojištěného stroje, za než je pojistitel povinen poskytnout pojistné plnění.