

Pronajatá část pozemku č.620/1 je vyznačena na snímku mapy, který je nedílnou součástí této smlouvy jako příloha č.2.

2. Půjčitel přenechává předmětné objekty a část pozemku vypůjčitelu za účelem provozování Azylového domu a časově omezeného ubytování, případně časově omezeného bydlení v souladu se smlouvou o provozování Azylového domu a poskytování dalších sociálních služeb uzavřenou mezi smluvními stranami současně s touto smlouvou o výpůjčce a v souladu s projektem vypůjčitele předloženým a schváleným radou města Náchoda dne 28.1.2003. Smlouva o provozování Azylového domu a poskytování dalších sociálních služeb je účelově provázána s touto smlouvou o výpůjčce a stává se její součástí. Porušení povinností sjednaných ve smlouvě o provozování Azylového domu a poskytování dalších sociálních služeb bude zároveň považováno za porušení povinností sjednaných v této smlouvě o výpůjčce a může být důvodem pro vypovězení této smlouvy o výpůjčce.
3. Výpůjčka se sjednává na dobu neurčitou od 1.7.2003.
4. Vypůjčitel se zavazuje užívat předmětné objekty jen k účelu uvedenému v čl.II. odst.2. této smlouvy.

čl.III

Práva a povinnosti vypůjčitele

1. Vypůjčitel není oprávněn ve vypůjčených prostorách komerčně podnikat v rozporu se stanoveným účelem užívání.
2. Vypůjčitel je povinen užívat vypůjčený objekt jako řádný hospodář, zejména zabezpečit, aby nedocházelo ke vzniku škod. Vypůjčitel je povinen neprodleně ohlásit pracovníkům odboru správy majetku Města Náchoda veškeré vážnější závady vzniklé v přenechaném objektu.
3. Vypůjčitel se zavazuje zajišťovat řádnou ochranu majetku, který mu půjčitel přenechal do užívání.
4. Vypůjčitel se zavazuje zajišťovat na svůj náklad běžnou údržbu pronajatých nemovitostí včetně vybavení a opravy vyplývajících z běžného užívání (např. opravy vodovodních baterií, zasklívání oken, malování, výměna žárovek, el.zásuvek, el.pojistek, zámků dveří, klik a pod.). Rozsáhlejší opravy a změny pronajatých prostor nad rámec běžného užívání je vypůjčitel oprávněn provádět pouze po předchozím písemném souhlasu vypůjčitele. O nákladech těchto prací bude v každém konkrétním případě uzavřena samostatná dohoda.
5. Vypůjčitel se zavazuje udržovat pronajaté prostory a jejich okolí v čistotě a pořádku a dodržovat všechny bezpečnostní, hygienické a protipožární předpisy. Vypůjčitel výslovně přebírá povinnosti k zajištění požární ochrany vyplývající ze zákona č.237/2000 Sb. a vyhlášky MV ČR č.246/2001 Sb., ve znění změn a doplňků, zejména povinnost vést požární knihu přenechaných objektů.
6. Na svůj náklad bude vypůjčitel zajišťovat provádění revizí el. rozvodů, el. spotřebičů a el. rozvaděčů, revizi plynových spotřebičů a rozvodů, ručních hasících přístrojů a hromosvodů.
7. Vypůjčitel se zavazuje zajišťovat na své náklady čistotu a schůdnost chodníků přiléhajících k domu čp.621, čp.616 a také pozemku st.p.č.833/1, v zimním období zajišťovat posyp a odklizení sněhu a plnit další povinnosti stanovené Vyhláškou města Náchoda o udržování čistoty a pořádku ve městě.
8. Vypůjčitel se zavazuje umožnit do 5 pracovních dnů poté, co bude půjčitelem požádán, přístup oprávněných pracovníků půjčitele za přítomnosti pověřeného pracovníka vypůjčitele do vypůjčených prostor za účelem kontroly technického stavu objektu, stavu společných

prostor a stavu jednotlivých místností s ohledem na soukromí klientů, dodržování povinností sjednaných touto smlouvou, požárních a bezpečnostních předpisů a zajišťování řádné ochrany majetku přenechaného vypůjčitelovi do užívání.

9. Vypůjčitel je povinen uhradit půjčitelovi škodu na jeho majetku, kterou způsobí on sám nebo osoby s ním užívající předmět výpůjčky porušením povinností z této smlouvy nebo ze zákona. Této odpovědnosti se vypůjčitel zproští, jestliže prokáže, že škodě nemohl zabránit.
10. Vypůjčitel bude na vlastní náklady udržovat vypůjčený objekt v takovém stavu, v jakém jej převzal, s přihlédnutím k běžnému opotřebení.
11. Vypůjčitel se zavazuje zpracovat do 30 dnů od převzetí objektu návrh provozního řádu Azylového domu, který předloží radě města k odsouhlasení.
12. Vypůjčitel se zavazuje zajistit nejdéle do 30.6.2003 převedení smlouvy na dodávku všech energií, tj. el.energie, plynu, energie určené k vytápění a ohřevu teplé vody do předmětných objektů s dodavatelem na sebe (tj. zajistit změnu odběratele).
13. Vypůjčitel se zavazuje zajistit nejdéle do 30.6.2003 převedení smlouvy na odběr vody a úhradu vodného, stočného a srážkové vody s dodavatelem na sebe (tj. zajistit změnu odběratele).
14. Vypůjčitel se zavazuje zajistit nejdéle do 30.6.2003 převedení smlouvy na odvoz odpadků na sebe (tj. zajistit změnu odběratele).
15. Vypůjčitel je povinen předložit do 31. 1. následujícího roku potvrzený inventurní soupis vypůjčeného movitého i nemovitého majetku k 31. 12. běžného roku.

čl.IV

Další ujednání

1. Půjčitel zajišťuje majtkové pojištění nemovitostí - objektů čp.621 a čp.616.
2. Vypůjčitel se zavazuje zajistit pojištění movitých věcí tvořících vnitřní vybavení objektu čp.621 a čp.616 dle článku I. odst. 2. této smlouvy a pojištění odpovědnosti za škodu vzniklou činností vypůjčitele při provozování Azylového domu nejpozději do 30.6.2003 a toto pojištění zachovat po celou dobu trvání výpůjčky.
3. Půjčitel se zavazuje zahrnout dle svých finančních možností do svých krátkodobých cílů provedení stavebních úprav v objektu čp.621 a čp.616 dle předkládaného návrhu projektu vypůjčitele. (Využití půdních prostor, plnohodnotná společenská místnost, technické rozdělení budov.)

čl. V

Skončení výpůjčky

- a) Zánikem vypůjčitele nebo okamžikem, kdy přestane poskytovat sociální služby, jež jsou účelem výpůjčky podle této smlouvy a jež jsou popsány ve smlouvě o provozování Azylového domu a poskytování dalších sociálních služeb.
- b) Dohodou půjčitele a vypůjčitele.
- c) Výpovědí ze strany půjčitele, jestliže vypůjčitel užívá předmět výpůjčky v rozporu s účelem výpůjčky nebo závažným způsobem porušuje podmínky této smlouvy nebo závažným způsobem porušuje podmínky smlouvy o provozování Azylového domu a poskytování dalších sociálních služeb. V takovém případě je vypůjčitel povinen vrátit předmět výpůjčky půjčitelovi do 30 dnů po doručení výpovědi.

Této výpovědi musí předcházet písemné upozornění půjčitelem na porušování povinnosti vypůjčitele s poskytnutím přiměřené lhůty na odstranění nedostatků.
d) Výpověď s šestiměsíční výpovědní lhůtou kterékoliv ze stran bez udání důvodu.

Dohoda i výpověď smlouvy musí být učiněny písemně. Výpovědní lhůta dle písm. d) začne běžet prvním dnem kalendářního měsíce následujícího po doručení výpovědi druhé smluvní straně nebo po dni uložení zásilky na poště v případě jejího nevyzvednutí.

Ke dni ukončení platnosti této smlouvy o výpůjčce předá vypůjčitel půjčiteli vypůjčené objekty včetně vybavení a pozemek v původním stavu s přihlédnutím k běžnému opotřebení a vyklizené bez vlastního zařízení. V případě, že tak neučiní, je půjčitel oprávněn zajistit uvedení objektů a pozemku do původního stavu a náklady s tím spojené se zavazuje uhradit vypůjčitel. Pro tento případ, tj. nevyklizení objektů a pozemku a neuvedení do původního stavu ke dni skončení výpůjčky, sjednávají smluvní strany smluvní pokutu ve výši 1.000,- Kč za každý den prodlení.

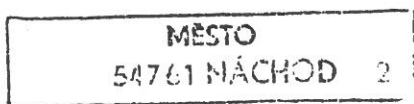
čl. VI Závěrečné ujednání

1. O předání a převzetí předmětu výpůjčky bude vyhotoven protokol, který se po podpisu oběma smluvními stranami stane nedílnou součástí této smlouvy. Vypůjčitel svým podpisem na protokolu současně stvrzuje rozsah přebíraných věcí a to, že jejich stav neodporuje účelu této smlouvy.
2. Vypůjčitel okamžikem podpisu protokolu o předání a převzetí přebírá předmět výpůjčky do své faktické držby. Od tohoto okamžiku přebírá odpovědnost za veškeré škody na předmětu výpůjčky dle této smlouvy.
3. Tato smlouva nabývá platnosti dnem jejího podpisu a účinnosti dne 1. 7. 2003 v 00,00 hod.
4. Veškeré změny a doplňky této smlouvy musí být vyhotoveny písemnou formou.
5. Projekt dodavatele, předložený ve výběrovém řízení a schválený usnesením rady města Náchoda dne 28. 1. 2003, pod č. 6/155/03, tvoří nedílnou součást této smlouvy.
6. Tato smlouva se vyhotovuje ve třech stejnopisech, z nichž dva obdrží půjčitel a jeden vypůjčitel.

přílohy : č.1 seznam movitých věcí
 č.2 snímek mapy
 č.3 předávací protokol

V Náchodě dne 22. 5. 2003

.....
Za Město Náchod
Ing. Pavla Maršíková



.....
Za Fami charitu Náchod
Jan Čada



snímek mapy části města Náchod[†] 620/1

† 540/1

640/1

2884

294

2884

2884

293
-2885

621/3

723/1

618

835

-835

834

617

-834

† 620/1

-1562

620/2

-3190

620/1

-836

619

Borská

621

833/2

-833/1

-833/2

833/1

616

612/1

612/2

Tkalcovská

735

1563

612/2 Tkalcovská

-832

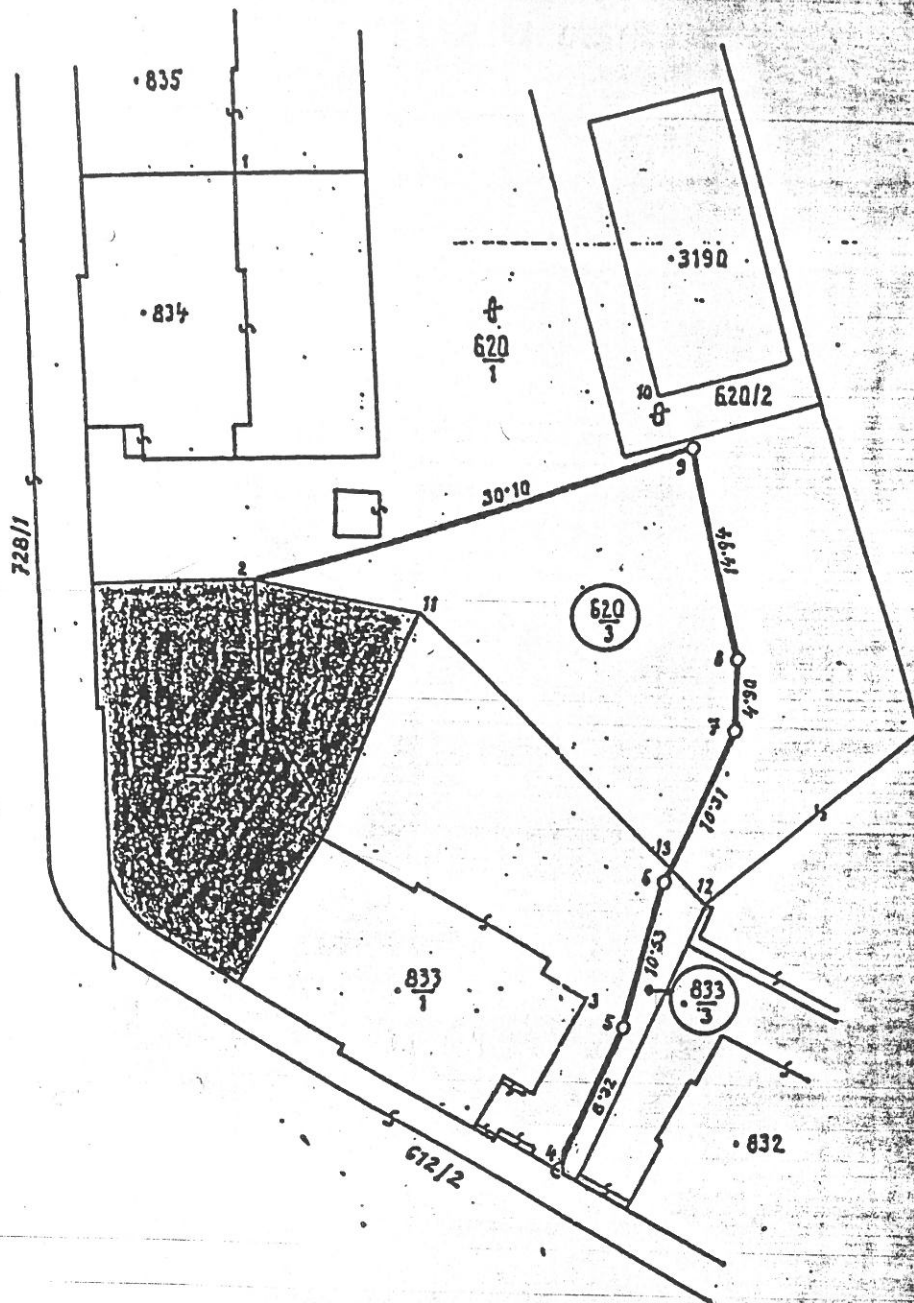
612/3

-1563

1563

sklad

728/5



Vyhotovil N E M O V. Lázňovský M. Poříčí 74	Okres Náchod	Obec Náchod	Kat. území Náchod
	Číslo plánu 1085-96/94	Mapový list Ná-5-0/33	Záznam podrobného měření změn č. 1085

GEOMETRICKÝ PLÁN

pro rozdělení parcel
č. st 833/1 a 620/1

Zaměřil	Vyhotovil	Ověřil	Potvrdil
Dne 18. 11. 1994 V. Lázňovský	Dne 5. 12. 1994 V. Lázňovský	Dne 6. 12. 1994 Ing. K. Němeček	Dne 7. XII. 1994 Ing. R. Patrik
Nové hranice byly v terénu označeny mezníkem, obet. trubkami, zdí		Náležitostmi a přesností odpovídá předpisům	Soulad očíslování parcel s údaji katastru nemovitostí se potvrzuje
*) Výměra 1 ... z přímo měřených měř. vypočtena 2 ... z vyrovnaných souřadnic 0 ... graficky		 ING. KAREL NĚMEČEK <small>odpovědný inženýr v oboru zeměměřičství</small> <small>číslo obč. průkazu 50 00 1</small> <small>pisárna 1 a, b) výh. 6. 201 153 Gb.</small> Podpis, razítko	 Podpis, razítko
Souřadnice bodů označených čísly a ostatní měřiclé údaje jsou uloženy u katastrálního úřadu.			

VÝKAZ VÝMĚR PODLE KATASTRU NEMOVITOSTÍ

Dosavadní stav				Nový stav											
Parcelní číslo	Výměra		Druh pozemku	Parcelní číslo	Výměra		Druh pozemku	Nabyvatel	Kvalita výměry	Porovnání se stavem evidence právních vztahů				Poznámka	
	ha	m ²			ha	m ²				Parcelní číslo		Číslo listu vlast.	Výměra dílu		
										v PK	v KN		ha		m ²
ST 833/1	5	65	zast.p.	ST 833/1	5	10	čp 616 zast.p. zboř.	1	0			10001	5	10	
				ST 833/3		55	zast.p.	1	0		ST 833/1	10001		55	
620/1	26	52	ost.čl.	620/1	22	96			0			10001		22	96
				620/3	3	56	zahrada	1	2		620/1	10001		3	56
	32	17			32	17									

Nabyvatel : 1 - dosavadní