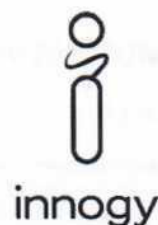


SMLOUVA O SDRUŽENÝCH SLUŽBÁCH DODÁVKY PLYNU

č. ZP22/18/138

(dále jen „Smlouva“ – strana 1/2)



uzavřená mezi následujícími Smluvními stranami („Strany“):

Kód prodejce (vyplňuje innogy): RET1101198

OBCHODNÍK (ve Smlouvě jako „innogy“)

innogy Energie, s.r.o., Limuzská 3135/12, 108 00 Praha 10, IČ: 49903209, DIČ: CZ49903209, zápis v OR: MěS v Praze, sp. zn.: C 220583, licence pro obchod s plynem č. 240404240

Telefon: 800 100 144

Bankovní účet č.: 66443322/0100, 0300, 0800

E-mail: prodej@innogy.cz

ZÁKAZNÍK (dle OR)

Firma: Mateřská škola Ústí nad Orlicí, Pod Lesem 290

IČ: 75017474

DIČ: CZ

Adresa: Pod Lesem 290, Ústí nad Orlicí, 562 03

Bankovní účet 000027-8771330207/0100

Zapsán v OR u Krajský soud v Hradci Králové, oddíl Pr, vložka 965

Zastoupen: Bc. IVA VÁVROVÁ, ředitel školy

statutární orgán plná moc ze zákona

ADRESA PRO DORUČOVÁNÍ KORESPONDENCE je stejná jako adresa zákazníka je jiná

Firma:

Adresa: mspodlesem.uo@ktuo.cz

POVĚŘENÁ OSOBA PRO JEDNÁNÍ VE VĚCÍCH SMLUVNÍCH A TECHNICKÝCH

Jméno a příjmení: Bc. IVA VÁVROVÁ

Funkce: ředitel školy

Telefon: 736 503 579

E-mail: mspodlesem.uo@ktuo.cz

PLATEBNÍ PODMÍNKY

Zálohy: příkaz k úhradě přímé inkaso stejný BÚ jiný BÚ

periodicita měsíční čtvrtletní

souhrnná záloha za všechna OM:

Kč

Faktury:

Přeplatek převod na účet stejný BÚ jiný BÚ

Nedoplatek příkaz k úhradě přímé inkaso stejný BÚ jiný BÚ

SMLUVNÍ A TECHNICKÉ PODMÍNKY

Seznam odběrných míst včetně jejich identifikace (EIC, adresa), technická specifikace, předpokládaného TZD a plánované roční spotřeby je uveden v Příloze č. 1 této Smlouvy

Celková plánovaná spotřeba: 63 MWh/rok

Produktová řada: VIP plyn

Sjednané ceny za dodávku plynu jsou uvedeny v Příloze č. 1 této Smlouvy

Lhůta pro přijetí Nabídky a doručení podepsané smlouvy končí: 05.12.2022, 13:00

Důvod: Nový odběr Změna zákazníka (přepis) Změna dodavatele – původní dodavatel: Eneco

Webový Portál innosvět

innogy poskytne Zákazníkovi zabezpečený přístup do bezplatného webového portálu innosvět („Portál innosvět“), který slouží k obsluze smluvního účtu dodávky plynu a předá mu k němu přístupové údaje. Zákazník je povinen se do Portálu innosvět přihlásit, neprodleně po prvním přihlášení změnit přístupové heslo a toto heslo chránit před zneužitím. Strany se dohodly, že veškerá komunikace, jež bude mezi nimi probíhat prostřednictvím Portálu innosvět se staví na úroveň písemné komunikaci a Strany jsou povinny tuto komunikaci pravidelně sledovat, zejména se jedná o návrhy na úpravu smluvních podmínek.

SMLOUVA O SDRUŽENÝCH SLUŽBÁCH DODÁVKY PLYNU

(strana 2/2)

PŘEDMĚT SMLOUVY – Inngy se zavazuje dodávat Zákazníkovi plyn a zajistit na vlastní jméno a účet službu distribuční soustavy. Zákazník se zavazuje zaplatit inngy za dodaný plyn a související služby inngy dohodnutou cenu a za službu distribuční soustavy a ostatní regulované služby cenu dle účinného cenového rozhodnutí Energetického regulačního úřadu („ERÚ“).

DODÁVKA PLYNU – Dodávka plynu probíhá v souladu s Obchodními podmínkami sdrúžených služeb dodávky plynu č. 12/2018 („OP“) zveřejněnými na webu inngy, Cenovým ujednáním (Příloha č. 1) a Ceníkem služeb, které jsou nedílnou součástí Smlouvy. Zákazník potvrzuje, že se s těmito dokumenty seznámil, porozuměl jim a bez výhrad je akceptuje. Inngy je oprávněna OP a Ceník služeb měnit na základě důvodů v nich uvedených. Vyrozumění o navrhované změně smluvních podmínek může být realizováno zasláním listiny, e-mailu, SMS, v Portálu innosvět či telefonicky.

UZAVŘENÍ A TRVÁNÍ SMLOUVY – Smlouva je uzavřena na dobu určitou do 31. prosince 2023 („Základní doba“) od účinnosti a nelze ji předčasně vypovědět, nestanoví-li zákon jinak. Zákazník má právo písemně odstoupit od Smlouvy v případě jejího porušení podstatným způsobem ze strany inngy či v případě nesouhlasu s navrhovanou změnou smluvních podmínek. Podrobnosti (vč. lhůt a situací, v nichž právo na odstoupení nevzniká) stanoví OP a energetický zákon („EZ“). Nevypoví-li jedna ze Stran písemně druhé Straně Smlouvu nejpozději do 31. srpna příslušného kalendářního roku před koncem doby jejího trvání, prodlužuje se marným uplynutím této lhůty doba jejího trvání bez dalšího vždy o dobu od 1. 1. do 31. 12. následujícího kalendářního roku („Prolongace“) navazující na Základní dobu nebo Prolongaci počínaje následujícím dnem po jejím uplynutí, a to i opakovaně. Smlouva je uzavřena na základě písemně podepsané nabídky doručené Zákazníkovi ze strany inngy („Nabídka“). Lhůta pro přijetí Nabídky a doručení podepsané Smlouvy končí dnem uvedeným výše. Smlouvy doručené později nebudou akceptovány a považují se za neuzavřené. Pokud inngy ve lhůtě 30 dnů ode dne pozdního doručení Smlouvy prokazatelně sdělí Zákazníkovi, že ji akceptuje, je Smlouva uzavřena.

Smlouva nabývá platnosti dnem doručení podepsané Smlouvy do inngy a účinnosti dnem termínu zahájení dodávky („TZD“) do toho z odběrných míst („OM“) Zákazníka uvedených v Příloze č. 1 této Smlouvy, u něhož dojde k zahájení dodávky nejdříve, přičemž inngy je oprávněna TZD pro jednotlivá OM Zákazníka sdělením zasláním Zákazníkovi z důvodů uvedených v OP jednostranně a přiměřeně změnit. Smlouvu lze uzavřít též elektronicky, a to (i) zachycením el. akceptace Zákazníka v el. systému inngy dle § 562 odst. 2 z. č. 89/2012 Sb., využívajícím internet („systém“), (ii) prostým el. podpisem ve formě el. zachycení linií vlastnoručního podpisu Zákazníka (bez biometrie) na el. verzi Smlouvy snímacím zařízením provozovaným inngy, (iii) doručením Zákazníkem akceptované Smlouvy v běžném el. formátu na info@inngy.cz s jeho kvalifikovaným el. podpisem nebo prostým el. podpisem vytvořeným pomocí skenu či digitální fotografie věrně zachycující el. obraz listinné podoby Smlouvy opatřené vlastnoručním podpisem Zákazníka a současně faksimiliemi podpisů za inngy, nebo (iv) jinak dle instrukcí inngy doručených Zákazníkovi. V takovém případě tam, kde se ve Smlouvě hovoří o „podpisu“ a „doručení“, mají tyto pojmy rovněž význam „elektronický podpis“, „elektronické doručení“ či „akceptace v systému“ nahrazující podpis i doručení. Listinnou formu Smlouvy vč. souvisl. dokumentů jsou Strany oprávněny jednostranně neautorizovaně konvertovat do elektronické formy v běžných formátech. Má se za to, že konvertovaný dokument, který věrně zachycuje obraz originálu, má mezi Stranami a vůči třetím stranám právní a důkazní sílu originálu bez nutnosti originál předkládat. Ten je možné skartovat, aniž by to bylo Stranám jakkoli k tíži. Zákazník souhlasí s tím, že inngy toto právo může využít po uzavření Smlouvy s tím, že el. verze bude Zákazníkovi zaslána do Portálu innosvět, (přihlášení viz inngy.cz), přičemž Zákazník má možnost podat ve lhůtě 45 dnů od doručení písemnou námítku neshody el. formy s originálem. Zákazník je oprávněn vyžádat si zaslání el. verze též na e-mail. Po marném uplynutí této lhůty se má za to, že takový el. dokument je plně shodný s originálem a vyjadřuje vůli Stran stejně, jako kdyby byl elektronicky učiněn. Zákazník má kdykoli za trvání Smlouvy přístup k el. dokumentům na účtu. Strany se dohodly, že Smlouva a ostatní dokumenty budou v inngy konvertovány pomocí skeneru a archivovány s využitím dlouhodobé údržby pomocí elektronických pečeti podle interních pravidel v el. systému, k němuž inngy disponuje posudkem soudního znalce o naplnění požadavku spolehlivosti podle § 562 z. č. 89/2012 Sb. Detailní podmínky digitalizace inngy deklaruje na webu inngy a na zák. centrech v Technickém standardu inngy pro digitalizaci dokumentů. Strany považují konvertovaný el. dokument v souladu s uvedeným standardem (příp. budoucím vyšší úrovně) za ekvivalent originálu a jeho věrný obraz.

CENOVÉ PODMÍNKY – Cena za odebraný plyn a ostatní služby dodávky („Cena plynu“) pro jednotlivá OM je stanovena dohodou jako pevná v Příloze č. 1 této Smlouvy („Cenové ujednání“; čl. 4.1. OP se neaplikuje) a cena služeb v Ceníku služeb („Ceník služeb“). Cena plynu určená tímto Cenovým ujednáním je platná a účinná pro smluvní vztah mezi Zákazníkem a inngy ode dne účinnosti Smlouvy (včetně) do posledního dne Základní doby trvání Smlouvy. Cenu plynu pro Prolongaci oznámí inngy Zákazníkovi prostřednictvím Portálu innosvět (popř. i jiným vhodným způsobem) nejpozději do 31. července příslušného kalendářního roku před koncem doby trvání Smlouvy. (Pokud taková cena navržena není, platí stávající cena). Má se za to, že Zákazník navrženou cenu akceptoval, pokud s ní nevyjádřil nejpozději do 31. srpna příslušného kalendářního roku před uplynutím doby trvání Smlouvy nesouhlas. Vyjádření nesouhlasu musí být učiněno prostřednictvím Portálu innosvět nebo doručeno inngy písemně způsobem stanoveným v OP a způsobuje stejný právní účinek jako výpověď Smlouvy Zákazníkem. Cena za službu distribuční soustavy a ostatní regulované služby je stanovena cenovým rozhodnutím ERÚ pro příslušné období a distribuční zónu, v níž se nachází OM Zákazníka. Cenová rozhodnutí pro

příslušná období jsou dostupná na www.ery.cz a ceník za službu distribuční soustavy a ostatní regulované služby též na webu inngy. K ceně plynu bude připočtena daň z plynu, daň z přidané hodnoty, popřípadě další daně a poplatky stanovené příslušnými obecně závaznými předpisy.

SMLOUVNÍ SANKCE – Strany utvrzují řádné splnění významných povinností dle Smlouvy pokutami. Zákazník je povinen uhradit inngy pokutu určenou jako násobek částky 4 000 Kč a počtu kalendářních měsíců, vč. započatých a nedokončených, následujících po dni ukončení nebo přerušení dodávky od inngy do konce sjednané doby trvání Smlouvy (nebo Prolongace), pokud: (i) opakovaně (tzn. dva a vícekrát) poruší kteroukoli platební povinnost dle Smlouvy (bez ohledu na to, zda jde o tutéž či různé povinnosti), a zda následně dojde k odstoupení od Smlouvy ze strany inngy), nebo (ii) způsobí nemožnost dodávky ze strany inngy, nebo (iii) učiní bez souhlasu inngy či bez důvodu na její straně jakýkoli projev vůle směřující k předčasnému ukončení Smlouvy či změně dodavatele v rozporu se závazkem na dobu určitou dle Smlouvy (bez ohledu na to, vůči komu byl učiněn, zda se tak stalo opožděně, zda trpěl vadami, či na to, jak a kým je Smlouva/dodávka následně ukončena; za takový projev vůle se považuje i plná moc ke změně dodavatele či opožděně doručená výpověď Smlouvy na dobu určitou ke sjednanému dni jejího ukončení ve spojení se změnou dodavatele). Zákazník se zproští povinnosti úhrady pokuty dle (iii), pokud svůj projev vůle včas odvolá/vezme zpět a odstraní jeho následky vůči inngy. Zákazník je povinen bez zbytečného odkladu poskytnout inngy součinnost nezbytnou k zahájení dodávky na základě Smlouvy, zejména nečinít právní či jiná jednání bránící v plnění takového jejího závazku (vč. provedení změny dodavatele), vyjma těch, k nimž je oprávněn ze zákona. V případě porušení této povinnosti je Zákazník povinen zaplatit inngy pokutu 10 000 Kč. Stejnou pokutu je povinen uhradit Zákazník, který uvede inngy v omyl tím, že ukončí Smlouvu dohodou nebo výpovědí dle § 11e EZ, a v rozporu s důvodem v ní uvedeným bude v OM pokračovat v odběru u jiného dodavatele. Zákazník je povinen zaplatit inngy pokutu ve výši 100 Kč za každý jednotlivý případ prodlení s jakoukoli platbou dle této Smlouvy přesahující 10 dní. Nárok na úrok z prodlení v zákonné výši tím není dotčen. Zákazník je povinen vyúčtovanou pokutu uhradit ve lhůtě platné pro splatnost vyúčtování dle OP. Pokuty zahrnují též příp. náhradu škody vzniklou inngy v důsledku porušení utvrzené povinnosti Zákazníkem (vyjma škody dle čl. 7.2. OP). Inngy má vedle práva na pokutu též právo na náhradu škody vyplývající z porušení téže povinnosti v rozsahu převyšujícím uhrazenou pokutu. Ustanovení tohoto článku jsou účinná dnem platnosti Smlouvy.

PROHLÁŠENÍ ZÁKAZNÍKA – Fyzické osoby, které tuto Smlouvu uzavírají jménem jednotlivých Stran, tímto prohlašují, že jsou plně oprávněny k platnému uzavření této Smlouvy. Tato Smlouva nahrazuje veškeré předchozí případné smlouvy a dodatky upravující dodávky plynu pro stejná OM, pokud byly mezi Zákazníkem a inngy uzavřeny.

Přílohy tvořící nedílnou součást Smlouvy:

Příloha č. 1 - Cenové ujednání a množství dodávky plynu, identifikace odběrných míst
Ceník služeb
Obchodní podmínky sdrúžených služeb dodávky plynu č. 12/2018

Místo a datum podpisu Zákazníka:

Ústí nad Orlicí, 5.12.2022



Bc. IVA VÁVROVÁ, ředitel školy

Jméno, funkce, podpis Zákazníka

Místo a datum podpisu inngy:

Praha, 5.12.2022



Ing. Tomáš Varcop, jednatel



Mgr. Zbyněk Šolceky, jednatel

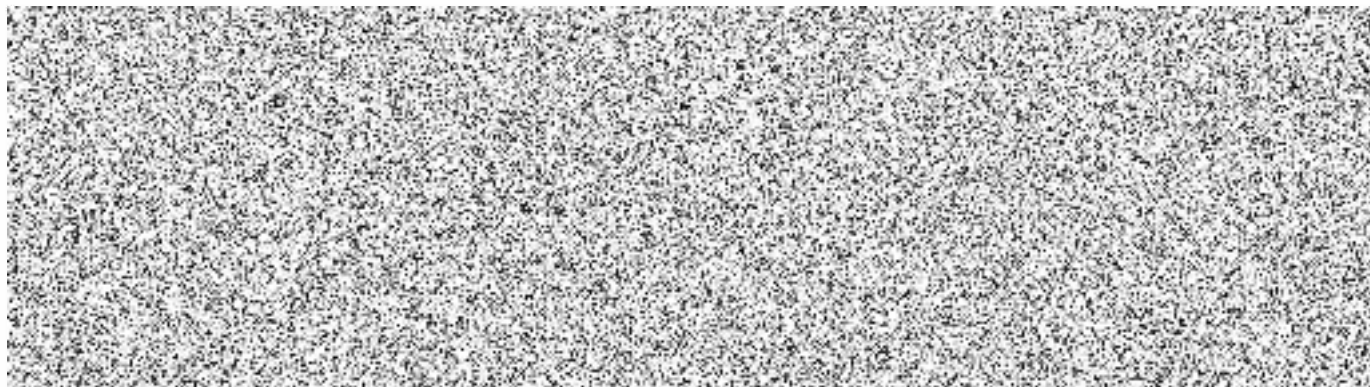
PŘÍLOHA Č. 1

KE SMLouvĚ O SDRUŽENÝCH SLUŽBÁCH DODÁVKY PLYNU č. ZP22/18/138

Cenové ujednání a množství dodávky plynu, identifikace odběrných míst

(strana 1/1)

UPOZORNĚNÍ: Tato Příloha č. 1 a celý její obsah tvoří obchodní tajemství Obchodníka a Obchodník ji tímto jako obchodní tajemství vůči Zákazníkovi označuje. Zákazník se zavazuje zacházet s informacemi obsaženými v tomto dokumentu jako s důvěrnými a nesdělovat je třetím osobám. V případě, že Smlouva podléhá uveřejnění v registru smluv dle zákona číslo 340/2015 Sb., o registru smluv, dle dohody Smluvních stran nebudou tato Příloha č. 1 a informace z ní uveřejněny (více viz Obchodní podmínky).



Místo a datum podpisu Zákazníka	Místo a datum podpisu innogy:	
Ústí nad Orlicí, 5.12.2022	Praha, 5.12.2022	
Bc. IVA VÁVROVÁ, ředitel školy 		
Jméno, funkce, podpis Zákazníka	Ing. Tomáš Varcop, jednatel	Mgr. Zbyněk Solecný, jednatel