







## LESY ČESKÉ REPUBLIKY, s.p.

Oblastní ředitelství jižní Morava – OJ 942

Zadávací list projekčních prací – projektové dokumentace

**Název akce:** „Jasínka v ř. km 5,150 - 4,500, rekonstrukce stupně a čištění“

Stupeň projektové dokumentace: *Dokumentace pro ohlášení a provádění stavby*

Místo: Jasenice

Obec s rozšířenou působností: Náměšť nad Oslavou

Kraj: Vysočina

Katastrální území: Jasenice

Název toku: Jasínka

ČHP.: 4-16-02-0710

IDVT: 10197461

Druh prací: kompletní rekonstrukce stávajícího příčného objektu a čištění sedimentů

Charakter akce: investiční

Vymezení úseku, v němž budou prováděny práce, jež jsou předmětem PD, a jeho délka: v ř. km 5,150 – 4,500 (dle CEVT)

### Popis stávajícího stavu:

Jasínka má v předmětném úseku přírodě blízký charakter, který je zajištěn sérií vhodných opatření. Poměrně široké řečiště (přibližně 6-8 m) je profilováno bermami s toulavou (meandrující) kynetou uprostřed. Kyneta byla vymezena dřevěnými laťovými plůtky, které již pomístně chybí a v téměř celé délce je šíře původní kynety zúžena na zhruba polovinu. Od poslední úpravy (čištění sedimentů a vybudování meandrující kynety) uplynulo přes 20 let a bermy jsou již navýšeny sedimentem o přibližně 30 cm. Kamenný stupeň určený k celkové rekonstrukci je ve špatném stavu. V obou křídlech při zavázání do terénu jsou ve spárách, mezi kameny, praskliny, kterými volně proudí voda. Profil od přelivné hrany stupně až po vodorovnou horní hranu křídel slouží, po osazení dřevěnými dlužemi, jako zásobárna vody v případě eventuálního požáru.

Rekonstrukce stupně je navržena z důvodu jeho špatného technického stavu a nutnosti zabezpečit tento prvek v korytě VT tak, aby spolehlivě zajišťoval vzdušnou hladinu pro potřeby eventuálního hašení požáru. Současně se jedná o zastabilizování nivelety dna koryta vodního toku. Dále dojde k odtěžení sedimentů v průtočném profilu koryta.

### Popis návrhu a požadavků investora:

Na předmětném úseku je navržena kompletní rekonstrukce kamenného stupně. Dále bude zapotřebí zajistit kompletní přespárování dlažeb ve vývaru včetně ukončovacího prahu. Dále bude nutné zajistit odtěžení sedimentů v úseku od stupně po vývar u stupně v místě u domu čísla popisné 52. Těžení sedimentů se týká pravé i levé bermy a taktéž kynety kde ve 100 % úseku bude obnovena původní šíře kynety (1,5 m) spolu s opětovným vybudováním dřevěných plůtek.

### Členění stavebních objektů:

SO 01: odstranění sedimentů

SO 02: rekonstrukce příčných a podélných objektů

SO 03: oprava příčných a podélných objektů

SO 04: VRN

*Struktura stavebních objektů se může lišit od zadání v tomto ZL v závislosti na projednání při VV.*

Předpokládaný náklad na realizaci stavebních prací: 2 500 tis. Kč bez DPH

**Podklady poskytnuté objednatelem:**

*Rozbor sedimentů.*

Postup ( fáze) zpracování PD:

- zajištění podkladů pro návrh technického řešení (*data ČHMÚ, hydrotechnické výpočty apod.*), návrh technického řešení (včetně přesného – maximálního rozsahu záborů pozemků), projednání návrhu s vlastníky dotčených pozemků.

**Koncept projektu bude projednán na výrobním výboru svolaném projektantem do: tří měsíců od podpisu SoD.**

Případné návrhy změn (vyplývající z výsledků projednávání návrhu technického řešení) objednatelem schváleného konceptu budou zhotovitelem znovu předloženy k projednání do DK objednatele.

PD pro ohlášení a provádění stavby bude vyhotoven v 7 samostatných paré a v jednom vyhotovení v elektronické (digitální) podobě na USB flash disku, a to jak v editovatelné tak i needitovatelné verzi.

**PD bude rozšířena o požadavky investora**

Požadované podklady:

- geodetické práce, *výškopis BPV a polohopis v souřadnicovém systému JTSK*, vyhotovené geodetické podklady pro projektovou činnost budou předány objednateli v elektronické podobě (formáty dxf., dgn.), včetně zřízení a zaměření všech bodů, které byly použity pro účely projektování a mohou být využity při vytyčovacích, kontrolních a dokumentačních činnostech,
- aktuální údaje ČHMÚ – určení profilu – místo nad vzdutím u palisádové přehrážky
- jednoduchý přírodovědný průzkum dotčených pozemků a písemné hodnocení vlivu zamýšleného zásahu na rostliny a živočichy

**Části PD – upřesnění požadavků (PD bude obsahově členěná dle příslušné vyhlášky):**

- technická zpráva, doplněná o technické specifikace,
- průvodní zpráva, včetně uvedení seznamu dotčených vlastníků pozemků a staveb, seznam stavbou dotčených pozemků s uvedením jejich záborů a formy dotčení (trvalých i dočasných),
- fotodokumentace (*popis fotografií*)
- přehledná mapa povodí 1 : 50 000 s vyznačením povodí (*základní vodohospodářská mapa*),
- přehledná mapa 1 : 10 000 s vyznačením úseků – objektů
- hydrotechnické výpočty – vždy bude uveden postup jednotlivých výpočtů se všemi vstupními parametry, nelze akceptovat zjednodušené výpočty, nepřehledné výstupy či pouhé konzumpční křivky (*nutné stanovení minimálního rozsahu a formy výstupu dle konkrétní akce, např. kapacita koryta před a po úpravě tak, aby byl patrný efekt navrhované úpravy, možnost požadovat řešení kritických profilů; výpočet kapacity přelivných sekcí příčných objektů, parametrů vývarů, spadišť atd.*)

- statické výpočty – vypracované tak, aby byly vždy kontrolovatelné, vždy bude uveden postup výpočtu
- situace – podrobná situace stavby (např.: 1 : 500, vč. příjezdových cest)
- podélný profil – (např. M 1: 250/100; délka zpracování – nemusí vždy odpovídat začátku a konci úpravy, je výhodnější vykreslení podélného profilu i nad a pod úpravou,
- příčné profily – každý profil bude obsahovat tabulku, ve které budou uvedeny údaje vztahující se k navrhovaným opatřením např. plochy výkopů, plochy násypů, délky svahování, označení břehů atd. (např. 1 : 100)
- vzorové příčné profily – pro každý konkrétní druh navrhovaného opatření či konstrukce. Vzorový příčný profil bude vždy obsahovat podrobné popisy, kóty a detaily, které z důvodu přehlednosti nebudou obsaženy v příčných profilech
- výkresy objektů
- prováděcí výkresy podrobností – detailů konstrukcí – (např.: uložení kamene, spoje dřevěných prvků, spoje drátokamenných konstrukcí, odvodnění, řešení přechodů konstrukcí,
- prováděcí výkresy pomocných a dočasných konstrukcí – (např.: pažení, převádění vody, přístupy, ochrana dřevin apod.),
- podklady pro vytýčení stavby – vytyčovací schéma (grafickou i elektronickou formou),
- zajištění pevných výškových bodů, včetně jejich fotodokumentace a podrobného popisu,
- situace s vlastnickými vztahy – situace (návrh) vložená do aktuálních podkladů vyžádaných u příslušného KÚ (podklady KÚ budou platné ke dni odevzdání PD), podklady musí být v maximální dostupné kvalitě. V případě, že dojde v průběhu zpracování PD ke změnám v podkladech poskytovaných KÚ, musí být na tuto skutečnost objednatel upozorněn a dále bude dohodnut další postup. **Jednotlivé pozemky dle parcelních čísel budou podbarveny jinou barvou, součástí výkresu bude tabulka se sloupci – barevné označení, číslo pozemku, vlastník, druh pozemku, výměra, trvalý zábor, dočasný zábor, ochrana pozemku a další tabulka – legenda,**
- zásady organizace výstavby, včetně situace se zákresem staveniště, zařízení staveniště přístupů, skládek, mezideponií, odvodnění, převádění vody apod.,
- technické charakteristiky, popisy a podmínky provádění stavebních prací, technologické postupy s odkazy na příslušné předpisy a normy,
- podrobná specifikace navrhovaných materiálů a konstrukcí včetně stanovení minimálních kvalitativních požadavků,
- seznam pobřežníků, výpisy dotčených parcel a jejich vlastníků (případně i jejich uživatelů) s uvedením záborů pozemků a způsobu dotčení (využití) – dočasný i trvalý zábor,
- výkaz výměr (u jednotlivých položek bude vždy uveden způsob a postup výpočtu a jejich popis) s odkazujícím popisem na příslušnou grafickou nebo textovou část projektové dokumentace, ve které bude možné daný výpočet jednoznačně ověřit,
- soupis stavebních prací, dodávek a služeb s výkazem výměr (slepý rozpočet), včetně položek vedlejších a ostatních nákladů investora vyplývajících ze zpracování projektové dokumentace a požadavků objednatele, soupis prací bude vypracován v cenové soustavě ÚRS (cenová úroveň platná ke dni řádně dokončeného díla objednateli), elektronická podoba soupisu prací bude splňovat požadavky pro zadávání veřejné zakázky, elektronická podoba soupisu bude zpracována v otevřeném formátu XLSX,
- v případě potřeby použití položek neobsažených v cenové soustavě ÚRS (tzv. „R“ položek) bude předložena a objednatelem odsouhlasena individuální kalkulace a rozbor takovýchto položek,

- plán bezpečnosti a ochrany zdraví při práci na staveništi vypracovaný koordinátorem BOZP. Plán BOZP musí splňovat jak všeobecné zásady, tak i specifické – vyplývající z projekčního návrhu a technologie výstavby (*stanovit případnou povinnost doručení oznámení oblastnímu inspektorátu práce a u prací a činností vystavující fyzickou osobu zvýšenému ohrožení života, nebo poškození zdraví podle nařízení vlády č. 591/2006 Sb. – příloha č. 5.– včetně komentáře v PD*),

**Požadovaný obsah dokladové části:**

- zápisy z výrobních výborů (vypracované zhotovitelem, odsouhlasené objednatelem),
- aktuální údaje ČHMÚ,
- vyjádření správců a vlastníků inženýrských sítí,
- vyjádření a souhlasy orgánů a organizací a dotčených fyzických a právnických osob (souhlasy budou vyznačeny na samostatném situačním výkresu);
- stanovisko správce povodí,
- stanovisko obce (zastupitelstva obce),
- koordinované závazné stanovisko obce s rozšířenou působností,
- stanovisko příslušného krajského úřadu k problematice nakládání a využívání odpadů
- vyjádření o souladu navrhované stavby se záměry územního plánování (dle § 15 SZ) nebo souhlas SÚ příslušného k vydání ÚR, který ověřuje dodržení jeho podmínek,
- povolení ke kácení dřevin rostoucích mimo les, dřeviny určené ke kácení budou v terénu vyznačeny a zakresleny do samostatné situace s uvedením jejich tabulkového výčtu dle náležitostí žádosti o povolení ke kácení, poznámka: u dřevin v cizím vlastnictví musí být k žádosti o povolení zajištěn souhlas vlastníka (užívání pozemků správcem = uživatelský vztah),
- vyjádření vlastníků lesů do 50 m, vyjádření OLH, souhlas se stavbou dle ustanovení § 14 lesního zákona,
- souhlas orgánu ochrany ZPF s použitím sedimentů na pozemcích náležejících do ZPF,
- vyjádření Moravského rybářského svazu,
- stanovisko orgánu dopravy na pozemních komunikacích, včetně podkladů pro povolení zvláštního užívání komunikací (souhlas vlastníka komunikace, orgánu policie ČR, návrh dopravního značení apod.),
- stanovisko orgánu památkové péče,
- doklad o prokazatelném oznámení Archeologickému ústavu Akademie věd ČR,
- stanovisko příslušné správy chráněné krajinné oblasti,
- závazné stanovisko orgánu ochrany přírody k zásahu do VKP podle ustanovení § 4 odst. 2. zákona č. 114/1992 Sb., ve znění pozdějších předpisů,
- souhlas k některým činnostem ve zvláště chráněných územích podle ustanovení § 44 zákona č. 114/1992 Sb., ve znění pozdějších předpisů,
- výjimka ze zákazů zvláště chráněných druhů rostlin a živočichů podle ustanovení § 56 zákona č. 114/1992 Sb., ve znění pozdějších předpisů (*v případě potřeby takovéto výjimky – nutné prověřením*),
- další doklady z hlediska zájmů ochrany přírody (*krajinný ráz, památné stromy, evropsky významné lokality, ptačí oblasti a další*),

- vypracování souhrnu podmínek stanovených pro umístění, povolení a provádění stavby, včetně uvedení způsobu jejich vypořádání,

#### Ostatní požadavky:

- štítek na deskách projektu bude kromě ostatních údajů obsahovat ČHP dotčeného toku, IDVT a ř. km stavby (dle CEVT),
- součástí PD (v části Zásady organizace výstavby) bude posouzení plnění povinností zadavatele stavby podle zákona č. 309/2006 Sb., o zajištění dalších podmínek bezpečnosti a ochrany zdraví při práci, ve znění pozdějších předpisů, zda je stavbu možné realizovat 1 zhotovitelem (např. jedná se o jednoduchou stavbu s nízkou náročností na koordinaci, neobsahující žádná technologická zařízení apod.) a zda bude stavba svým rozsahem podléhat povinnosti doručení oznámení o zahájení prací oblastnímu inspektorátu práce (celkový plánovaný objem prací a činností během realizace díla přesáhne 500 pracovních dnů v přepočtu na jednu fyzickou osobu) – tedy zda je nutné určit koordinátora bezpečnosti a ochrany zdraví při práci ve fázi přípravy díla,
- způsob použití, využití a likvidace sedimentů a výkopků v souladu se zákonem č. 541/2020 Sb. o odpadech (dále jen "zákon o odpadech"), případně způsob nakládání s odpady (vybouraný materiál, sediment, pařezy, přebytečná a jinak nevyužitelná zemina apod.) - bude vyřešeno v rámci PD, a to včetně zajištění splnění všech legislativních podmínek s tím spjatých (zákon o odpadech, včetně prováděcích vyhlášek, zákon č. 156/1998 Sb., o hnojivech, ve znění pozdějších předpisů, zákon č. 334/1992 Sb., o ochraně zemědělského půdního fondu, ve znění pozdějších předpisů, vyhláška č. 257/2009 Sb., o používání sedimentů na zemědělské půdě a další obecně závazné právní předpisy, ve znění pozdějších předpisů) a další obecně závazné právní předpisy, v účinných zněních) – ve spolupráci (součinnosti) s investorem bude preferováno - vybráno ekonomicky a ekologicky nejvhodnější řešení. Návrh využití či uložení odpadu zhotovitel projedná s vlastníky a nájemci dotčených pozemků (včetně přístupů apod.), zajistí jejich vyjádření (souhlasy) včetně podmínek uzavření smlouvy pro takové využití (uložení); výsledky tohoto projednání sdělí objednateli a zároveň mu předá vyjádření s návrhem smlouvy, předem objednatelům odsouhlaseným, podepsaným vlastníkem (případně i nájemcem),
- součástí PD bude návrh plánu kontrolních prohlídek stavby ve vazbě na podstatné fáze provádění stavby – plán kontrolních prohlídek stavby,
- projekt bude členěn na stavební objekty dle požadavku investora a podle charakteru finančních prostředků (provozní/investiční), všechny stavební objekty budou zatříděny do druhu a oboru stavebnictví dle klasifikace stavebních objektů,
- zhotovitel projedná návrh technického řešení stavby na **výrobních výborech (VV)**, které svolá v průběhu zpracování projektové dokumentace za účasti objednatelů a dalších zúčastněných stran dotčených stavbou (minimálně **dvou výrobních výborů** - první po zaměření a návrhu, kdy řešení bude předloženo na místě stavby, VV budou ve vazbě na jednotlivé fáze zpracování - projednávání PD), zhotovitelem vypracované zápisy z výrobních výborů budou součástí dokladové části projektové dokumentace, návrh technického řešení předkládaný dotčeným osobám bude předem projednán s objednatelům, (výběr staveniště – výrobní výbor pro projednání návrhu tužkového řešení – výrobní výbor s orgány státní správy a se samosprávou - dokumentační komise).
- pro účely konání výrobních výborů předloží zhotovitel objednateli potřebné podklady v elektronické podobě minimálně 3 dny před konáním výrobního výboru (*možnost určení i jiné lhůty pro předložení potřebných podkladů*),
- zhotovitel předloží objednateli pro účely dokumentační komise, konané před odevzdáním díla, jedno paré projektové dokumentace v tištěné podobě a 1 x její elektronickou podobu, a to nejpozději 31 dní před termínem odevzdání PD. Objednatel si vyhrazuje



po odevzdání PD pro projednání v DK 17 dnů na předběžné posouzení PD a svolání DK a následně před převzetím a odevzdáním díla 7 dnů na závěrečné posouzení PD,

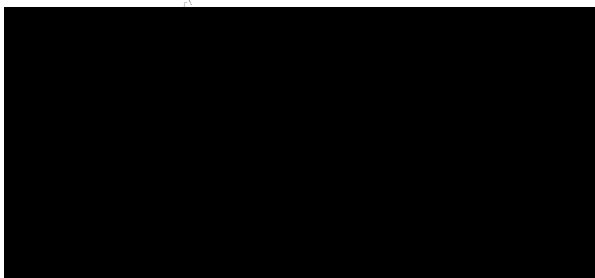
- PD bude předána i v elektronické podobě (needitovatelné – formát pdf, editovatelné – formát doc, xls, dwg, dgn),
- originály všech dokladů budou součástí paré č. 1 projektové dokumentace,
- zhotovitel souhlasí s rozmnožováním díla pro potřeby zajištění přípravy stavby a pro zadání a realizaci stavby, zhotoviteli bude zapůjčena stávající dokumentace stavby a doklady související se stavbou,
- součástí zadání je i provádění autorského dozoru, který bude prováděn formou kontrolní činnosti projektanta na stavbě – účasti autorizované osoby na stavbě dle potřeb objednatele (zpravidla při kontrolních dnech, kontrolních prohlídkách stavby, při předání a převzetí zhotovené stavby apod.), v rámci výkonu autorského dozoru bude zhotovitel kontrolovat soulad prováděné stavby s jím zhotovenou ověřenou (schválenou) projektovou dokumentací, se stavebním povolením (územním rozhodnutím), jakož i s dalšími právními akty a vyjádřeními, které jsou pro realizaci stavby závazné, předpokládaný rozsah autorského dozoru na stavbě ve dnech (předpoklad 5 návštěv AD) zadavatel stanovil pouze pro účely hodnocení nabídkové ceny, přičemž skutečný rozsah prací bude závislý na jeho konkrétních potřebách,

Přílohy:

- 1) Podklad pro zpracování ceny
- 2) Podrobná situace
- 3) Přehledná mapa povodí
- 4) Fotodokumentace

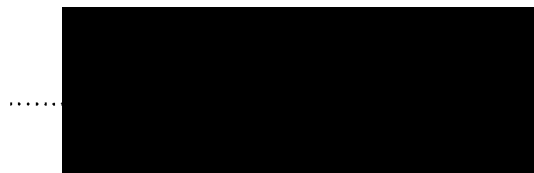
Dne: .....

za objednatele:

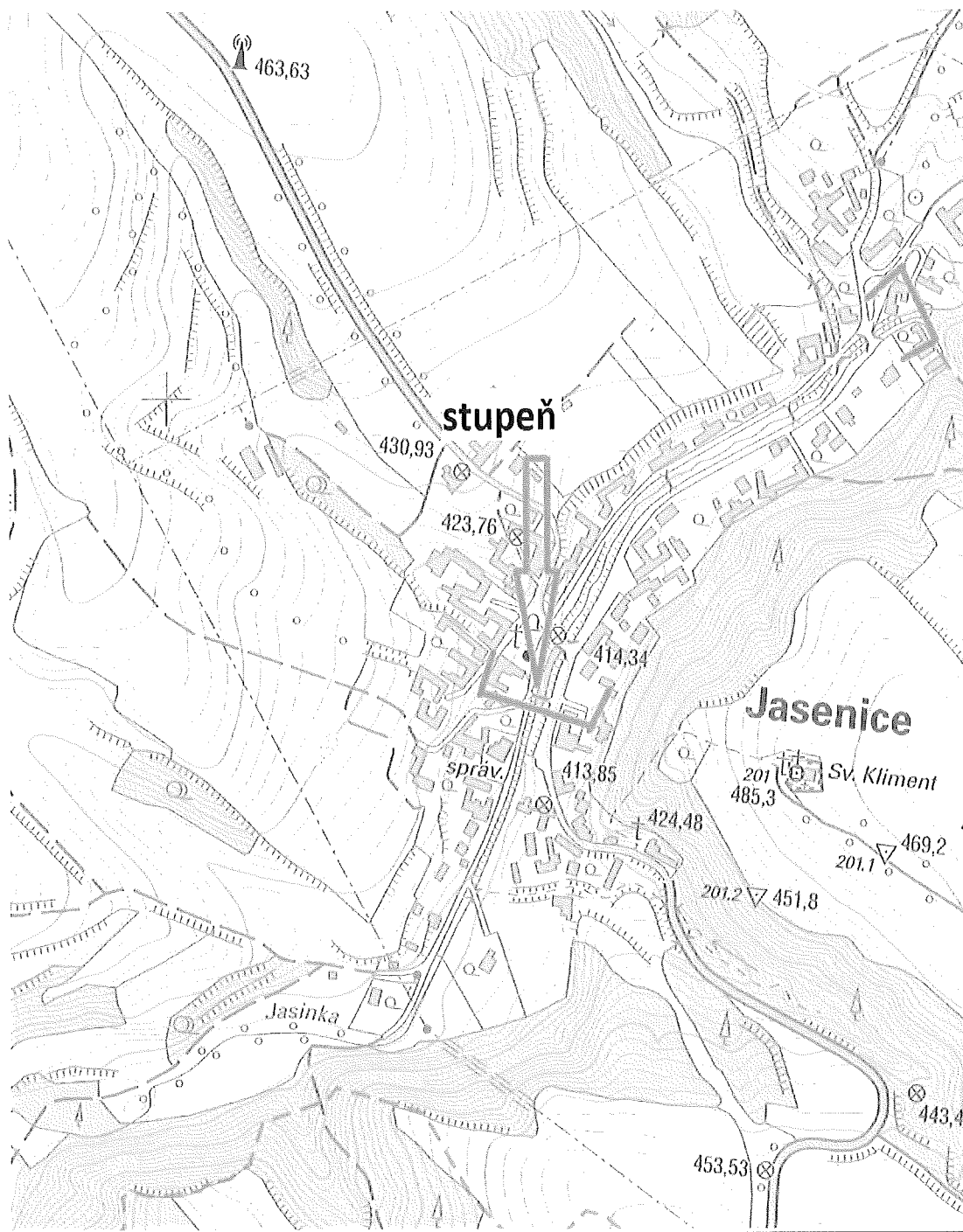


Dne: 8. 12. 2022

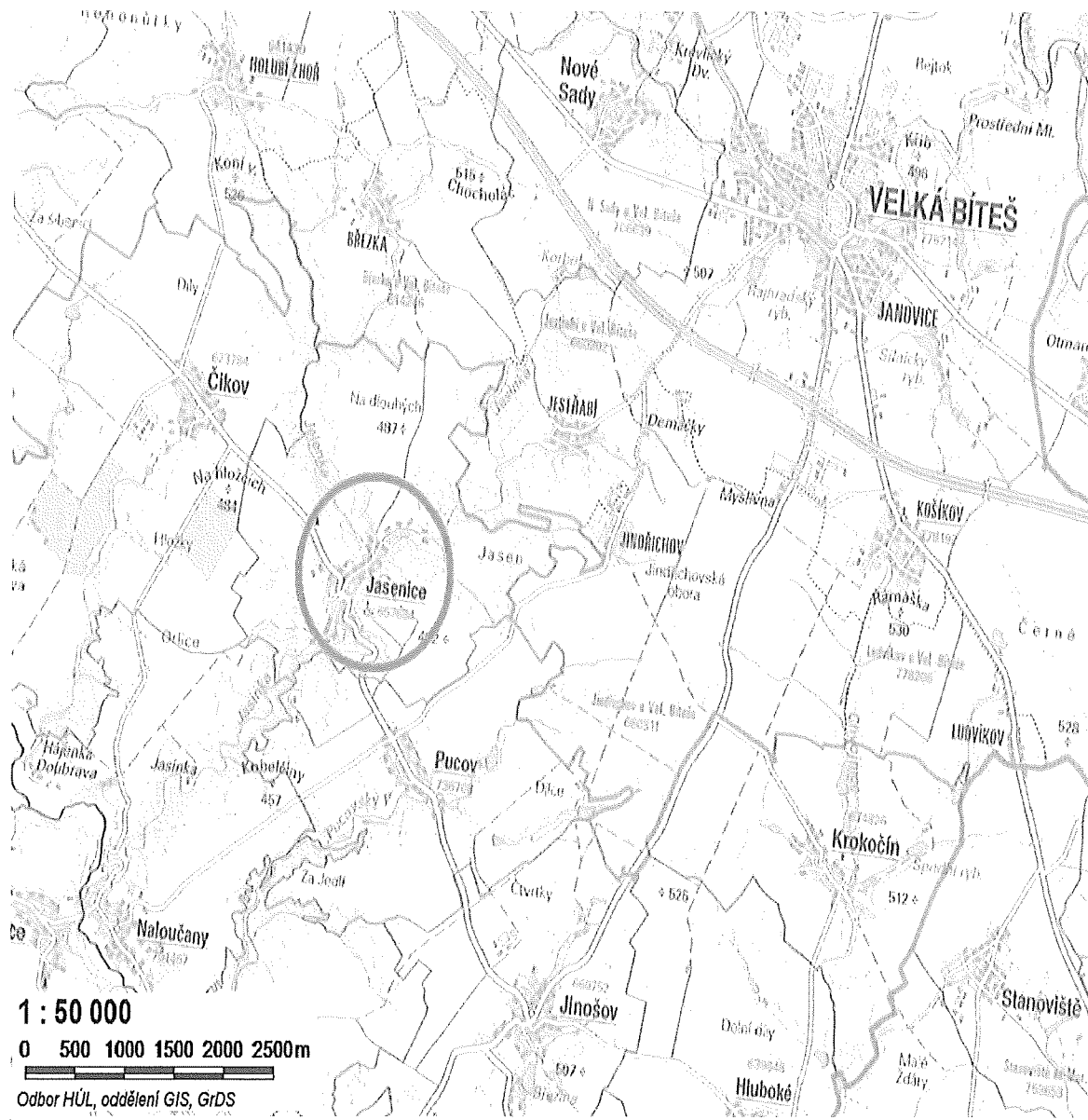
za zhotovitele:



2) Podrobná situace



3) Přehledná mapa povodí



4) Fotodokumentace



