



KUPNÍ SMLOUVA č. K3-268A
o dodávce a odběru tepla

Obsah smlouvy:

- Článek 1. - Smluvní strany
- Článek 2. - Předmět smlouvy
- Článek 3. - Doba trvání smlouvy (smluvní období)
- Článek 4. - Místo plnění
- Článek 5. - Parametry dodávaného tepla, roční množství dodávek tepla
- Článek 6. - Kupní cena, platební podmínky
- Článek 7. - Úrok z prodlení, náhrada škody
- Článek 8. - Skončení smlouvy
- Článek 9. - Závěrečná ustanovení
- Místní, datová a podpisová doložka smluvních stran

Přílohy smlouvy:

- Příloha č. 1 - Technické a obchodní podmínky
- Příloha č. 2 - Pasport odběrného místa
- Příloha č. 3 - Dohoda o ceně, platebních podmínkách a odběrovém diagramu

Níže uvedené smluvní strany uzavřely

v souladu s ustanoveními zákona č. 40/1964 Sb., občanského zákoníku, s ustanoveními zákona č. 513/1991 Sb., obchodního zákoníku, s ustanoveními zákona č. 458/2000 Sb., energetického zákona, v jejich platném znění

tuto kupní smlouvu o dodávce a odběru tepla:

Článek 1.

Smluvní strany

1.1. Kupující - Název: Česká republika – Státní oblastní archiv v Třeboni
se sídlem v: Třeboni, Zámek 110,
registrován kde/pod: Český statistický úřad, Správa registru ekonomických subjektů, Č.Budějovice
Licence k podnikání ve smyslu zákona č. 458/2000 Sb. - skupina(y) – **existuje-li**
IČO : 70 97 89 56

DIČ :

Bankovní spojení: ČNB, pobočka Č.Budějovice, č.ú.

Osoba oprávněná k uzavření smlouvy: **PhDr Rameš Václav-ředitel SOA Třeboň**

Zaměstnanci (osoby) pověřeni činností v okamžiku podpisu této smlouvy:

- ve věcech obchodních:
- ve věcech finančních:
- ve věcech technických:

(dále jen „odběratel“)

1.2. Prodávající : Energo Český Krumlov s. r. o. Vyšný 100 381 01 Český Krumlov

zastoupený : jednatelem společnosti

Společnost prodávajícího je registrovaná v obchodním rejstříku vedeného Krajským soudem v Č. Budějovicích, oddíl C., číslo vložky 2348

Licence k podnikání ve smyslu zákona č. 458/2000 Sb. - skupina(y): 31 č. 310202419

32 č. 320202414

IČO : 48201871

DIČ : CZ48201871

Bankovní spojení : Raiffeisenbank Český Krumlov

č. účtu :

Zaměstnanci (osoby) pověřeni činností v okamžiku podpisu této smlouvy:

- ve věcech obchodních:

- ve věcech finančních:

- ve věcech technických:

(dále jen „dodavatel“)



Článek 2.

Předmět smlouvy

Předmětem této smlouvy je:

a.) závazek dodavatele dodávat odběrateli teplo v teplotním médiu, jehož množství a jakost jsou specifikovány v následujících ustanoveních této smlouvy a v jejích nedílných přílohách, a převádět na něho vlastnické právo k této věci

b.) závazek odběratele odebírat sjednaná množství tepla a platit platnou kupní cenu za podmínek uvedených v této smlouvě.

Článek 3.

Doba trvání smlouvy (smluvní období)

Smlouva se uzavírá na dobu neurčitou v trvání počínaje dnem 1. 1. 2005

Článek 4.

Místo plnění předmětu smlouvy

4.1. Dodávka tepla je splněna přechodem tepelné energie o sjednaných parametrech ze zařízení dodavatele do zařízení odběratele.

4.2. Konkrétní místo plnění předmětu smlouvy je uvedeno v příloze č.2. smlouvy – „Pasport odběrného místa“.

Článek 5.

Parametry a množství dodávaného tepla

5.1. Kvalitativní parametry dodávky tepla, platné ve vztahu k této smlouvě, zejména typ teplotního média, maximální sjednaný odběr, tlak, teplota, přípustné teplotní rozmezí teplotního média a další údaje, jsou uvedeny v příloze č.2. smlouvy – „Pasport odběrného místa“.

5.2. Celkový plánovaný odběr tepla za kalendářní rok, včetně časového rozlišení odběru, je uveden v příloze č. 3. smlouvy „Dohoda o ceně a platebních podmínkách, vč. odběrového diagramu“.

5.3. Pro každý další rok trvání smlouvy, resp. v případě potřeby i během kalendářního roku, bude plánovaný odběr stanoven číslovaným písemným dodatkem, měnícím přílohu č.3. smlouvy – tabulku č.1.

Odběrový diagram na budoucí rok sjednává odběratel s dodavatelem vždy do 15.10. předcházejícího roku. Pokud se tak nestane platí odběrový diagram z minulého roku.

5.4. Technické a obchodní podmínky dodávky tepla stanoví příloha č.1. smlouvy – „Technické a obchodní podmínky dodávek tepla“.

Článek 6.

Kupní cena, platební podmínky

6.1. Cena tepelné energie (dále jen cena tepla), včetně ostatních nákladů, je stanovena v souladu se zákonem č. 526/1990 Sb., o cenách, s prováděcí vyhláškou č. 580/1990 Sb., ve znění pozdějších úprav a doplnění, s cenovými rozhodnutími Ministerstva financí ČR a Energetického regulačního úřadu.

6.2. Ceny tepla, vztahující se k plnění předmětu této smlouvy, jsou uvedeny v příloze č.3. smlouvy „Dohoda o ceně, platebních podmínkách a odběrovém diagramu“.

6.3. Ceny tepla platí za odběr v místě plnění a to pro každé odběrné místo samostatně.

6.4. Cena tepla se stanovuje na období jednoho kalendářního roku nebo do doby změny ceny tepla.

6.5. Cena tepla se od začátku účtovacího období stanoví jako předběžná a po jeho ukončení bude dodavatelem proveden přepočítání ceny v souladu s příslušným cenovým výměrem Energetického regulačního úřadu.

6.6. Ceny tepla, dalších produktů a služeb dokládá dodavatel na vyžádání odběratele kalkulací ceny.

6.7. Pokud dojde ke změně cen surovin, materiálů nebo jiných nákladových vstupů, souvisejících s výrobou a dodávkou tepla, je dodavatel oprávněn provést změnu ceny tepla účtovacího období.

6.8. Nové předběžné ceny tepla může dodavatel uplatnit nejdříve od 1. dne následujícího měsíce po oznámení změny ceny odběrateli, pro další kalendářní rok oznámí dodavatel odběrateli ceny tepla, platné v prvním pololetí, nejpozději do 15. 1. následujícího roku.

6.9. Způsob měření a postupy pro stanovení množství dodané tepelné energie pro účely stanovení úhrady odběratele je uveden v příloze č.1. smlouvy - "Technické a obchodní podmínky dodávek tepla".

6.9.1. Odběratel je povinen při platebním styku s dodavatelem používat stanovený variabilní symbol.

6.9.2. Pokud odběratel nemůže pravidelně plnit své platební povinnosti, vyplývající z této smlouvy, je povinen tuto skutečnost v době splatnosti projednat s dodavatelem.

Článek 7.

Úrok z prodlení, náhrada škody

7.1. Budou-li smluvní strany v prodlení s placením jakéhokoliv závazku znějícího na peněžité plnění, činí úrok z prodlení max. 0,05% z dlužné částky za každý den prodlení až do úplného zaplacení peněžité pohledávky.

7.2. Úroky z prodlení hradí smluvní strany nezávisle na tom, zda a v jaké výši vznikla druhá straně škoda, kterou může poškozená strana uplatňovat a vymáhat samostatně a v plné výši.

7.3. Smluvní strany se dohodly, že pro případ náhrady škody vzniklé porušením povinnosti vyplývajících z této smlouvy, se budou řídit ustanovením § 420 a následujících zákona č. 40/1964 Sb., občanského zákoníku, resp. § 373 a následujících zákona 513/1991 Sb., obchodního zákoníku, v jejich platném znění.

Článek 8.

Skončení smlouvy

8.1. Smlouva skončí uplynutím sjednané doby platnosti smlouvy nebo ukončením majetkoprávního vztahu subjektu dodavatele k zařízení pro výrobu a rozvod tepla, z něhož je teplo dodáváno odběrateli.

8.2. Smlouva může před uplynutím doby, uvedené v odst. 8.1. smlouvy, skončit výhradně písemnou dohodou obou smluvních stran, a to ke dni uvedeném v takové dohodě, nebo písemnou výpovědí. K datu ukončení smluvního vztahu se obě smluvní strany zavazují vyrovnat své vzájemné závazky a pohledávky.

8.3. Dodavatel může dát jednostrannou okamžitou výpověď smlouvy pouze z následujících důvodů:

- odběratel nezaplatí sjednanou úhradu dodávky, včetně zálohových plateb ani po prokazatelně opakovaných 2 upomínkách
- odběratel prokazatelně opakovaně nebo závažně porušuje smluvní ujednání
- mezi dodavatelem a odběratelem nedošlo k dohodě o ceně tepla.

8.4. Výpovědní lhůta je tři kalendářní měsíce a začíná od prvního dne měsíce následujícího po prokazatelném doručení výpovědi druhé smluvní straně. Tříměsíční výpovědní lhůta neplatí pro bod 8.3.

8.5. Strana, podávající výpověď, se zavazuje k úhradě nákladů, spojených s ukončením odběru tepla a TUV vzniklých druhé smluvní straně s výjimkou případů, že příčiny výpovědi vznikly prokazatelně u druhé smluvní strany.

8.6. V případě zániku kterékoli ze smluvních stran je touto smlouvou v plném rozsahu vázán právní nástupce zaniklé právnické osoby, nedohodnou-li se obě smluvní strany jinak.

Článek 9.

Závěrečná ustanovení

9.1. Smluvní strany si navzájem garantují právo přesvědčit se prostřednictvím osob uvedených v čl. 1. smlouvy nebo jejich zmocněnců, zda druhá smluvní strana řádně plní své závazky vyplývající z této smlouvy.

9.2. Není-li touto smlouvou ujednáno jinak, řídí se práva a povinnosti smluvních stran, jakož i právní poměry z ní vyplývající nebo s ní související příslušnými obecně závaznými právními předpisy, platnými v České republice.

9.3. Vzniklé rozpory vyplývající z této smlouvy nebo s touto smlouvou související budou smluvní strany řešit především vzájemnou dohodou. Nedojde-li k dohodě, budou spory rozhodovány na návrh jedné ze stran příslušným soudem, popř. ERÚ.

9.4. Všechny nároky smluvních stran musí být uplatněny písemnou formou a zaslány poštou doporučenou zásilkou, není-li v této smlouvě stanoveno jinak.

9.5. Doručovacím místem pro písemný styk smluvních stran jsou podatelny v jejich sídle.

9.6. Smluvní strany jsou povinny se bez zbytečného odkladu vzájemně informovat o jakýchkoliv okolnostech významných pro plnění této smlouvy, především o veškerých změnách týkajících se podmínek platebního styku, o změnách osob pověřených určitými činnostmi, změnách adres, telefonních a telefaxových číselch uvedených v této smlouvě.

9.7. Není-li sjednáno jinak, tato smlouva může být měněna nebo doplňována jen písemnou formou číslovanými dodatky smlouvy s tím, že podmínkou platnosti změny nebo doplnění smlouvy je vlastnoruční podpis dodatku smlouvy oprávněnými jednajícími zástupci smluvních stran, a to na téže listině. Podpis nemůže být nahrazen mechanickými prostředky. Obě strany opatří dodatky smlouvy též otiskem razítka svého obchodního jména. Případné dodatky smlouvy se vyhotovují ve dvou stejnopisech.

9.8. Veškeré písemné dokumenty týkající se této smlouvy musí být objektivně čitelné, jinak se k nim nepřihlíží a nemají právní platnost.

9.9. Veškerá jiná předcházející písemná nebo ústní ujednání ve věci předmětu této smlouvy pozbývají platnosti dnem, kdy tato smlouva vstoupí v platnost.

9.10. Smluvní strany prohlašují, že si tuto smlouvu před jejím podpisem přečetly, že byla uzavřena po vzájemném projednání podle jejich pravé a svobodné vůle, určitě, vážně a srozumitelně. Autentičnost této smlouvy stvrzují svým vlastnoručním podpisem a otiskem razítek.

9.11. Nedílnou součástí této smlouvy jsou následující přílohy:

 Příloha č. 1 - Technické a obchodní podmínky

 Příloha č. 2 - Pasport odběrného místa

 Příloha č. 3 - Dohoda o ceně, platebních podmínkách a odběrovém diagramu

9.12. Tato smlouva o stranách a třech přílohách o celkem 13 stranách byla vyhotovena ve dvou stejnopisech, z nichž každý má platnost originálu. Každá ze smluvních stran obdrží po jednom vyhotovení.

9.13. Smluvní strany se dohodly, že jsou touto smlouvou vázány s účinností ode dne 1. 1. 2005

V Českém Krumlově dne 27. 1. 2005.....



ČESKÝ K
Vyšný 10
DIČ C



ČR - STÁTNÍ OBLASTNÍ ARCHIV
379 11 TŘEBOŇ



Technické a obchodní podmínky dodávek tepla

Řízení provozu soustavy zásobované teplem

Čl. 1.

Základní ustanovení

1. Řízením provozu soustavy zásobované teplem je pověřen provozovatel soustavy (dále jen soustavy).
2. Za dodavatele je považován provozovatel soustavy, za odběratele všechny ostatní subjekty, zásobované prostřednictvím soustavy teplem.
3. Za provozování soustavy je považována dodávka tepla v souladu s uzavřenými obchodními smlouvami a veškeré činnosti s tím související (např. opravy, údržba, odstraňování příčin a důsledků mimořádných provozních událostí a havárií a pod.).
4. Odběratelé jsou povinni postupovat dle dispozic řídicího soustavy, pokud nejsou v rozporu s platnými předpisy.
5. Dodavatel je při řízení soustavy povinen postupovat v souladu s platnými předpisy a s pravidly, odsouhlasenými odběrateli.

Čl. 2.

Uzavírání smlouvy

1. Smlouva na dodávku a odběr tepla se uzavírá samostatně na každé odběrné místo písemnou formou. Součástí smlouvy jsou Technické a obchodní podmínky dodávky tepelné energie, Dohoda o předběžné ceně, platebních podmínkách a odběrovém diagramu a další přílohy dle potřeby.
2. Pokud je jedinému odběrateli realizována dodávka na více odběrných míst, uzavírá dodavatel s odběratelem jedinou smlouvu na každý zdroj tepla, ve které jsou sjednány podmínky dodávky pro všechna odběrná místa odběratele. V takovém případě se ke smlouvě přikládají Pasporty odběrného místa samostatně pro každé odběrné místo a další dokumentace dle potřeby.

Čl. 3.

Změny smlouvy

1. Odběratel ručí za trvalou správnost údajů uvedených ve smlouvě a v Pasportu k odběru tepla týkajících se věci v jeho vlastnictví nebo věci, kterou užívá nebo spravuje. Případnou změnu těchto údajů oznámí dodavateli:
 - je-li odběrateli známo, že má dojít ke změně některého z údajů jím uvedených v Pasportu k odběru tepla, zavazuje se projednat tuto změnu s dodavatelem nejméně 10 dnů před požadovanou platností úpravy
 - pokud nutnost změny nastane neočekávaně, je odběratel povinen neprodleně písemně informovat dodavatele o této změně a předložit dodatek ke Smlouvě.
2. Pokud dojde ke změnám skutečností, podstatně měnících smluvní ujednání, bude vyhotoven dodatek Smlouvy. Návrh dodatku předkládá ta smluvní strana, které vznikly nové skutečnosti. Dodatek musí být společně projednán do 14 dnů od jeho předložení. Dokud nebude dodatek oboustranně odsouhlasen, platí Smlouva v původním znění.

Čl. 4.

Provozní podmínky a závazky související

1. Odběratel je povinen bez zbytečného odkladu hlásit dodavateli všechny závady a práce prováděné na odběrném tepelném zařízení (včetně zařízení podružných odběratelů), které mají nebo mohou mít vliv na kvalitu a plynulost dodávky tepla nebo na vyregulování otopné soustavy. Současně je odběratel povinen zajistit urychlené odstranění závad na zařízení, které vlastní nebo spravuje. Odběratel je povinen zajišťovat potřebnou součinnost s dodavatelem při řešení vzniklých provozních situací.

2. Odběratel je povinen umožnit oprávněným pracovníkům dodavatele přístup k zařízení dodavatele, umístěnému v objektu odběratele.

3. Odběratel umožní dodavateli zřízení přívodu elektrické energie pro účely měření dodavatele, pokud je to nutné pro funkci měřiče.

4. Ve smyslu § 78 zákona č.458/2000 Sb. umožní odběratel dodavateli, aby si zajistil jednotlivé části svého zařízení, umístěného v zařízení nebo objektech odběratele, proti neoprávněné manipulaci a poškození. Odběratel se zavazuje okamžitě hlásit dodavateli případné zjištěné neoprávněné zásahy či poškození tohoto zařízení.

5. Teplonosné médium je majetkem dodavatele a odběratel se zavazuje vracet teplonosné médium dodavateli. Doplnění sekundárních rozvodů teplonosným médiem z primární strany rozvodu je bez souhlasu dodavatele zakázáno.

6. Odběratel se zavazuje nezasahovat bez souhlasu dodavatele do systému distribuce a spotřeby tepla. Zejména se jedná o následující činnosti, které jsou:

a. bez předcházejícího souhlasu dodavatele zakázány:

- změny nastavení provozních parametrů odběrného místa
- změny dimenzí či provozních charakteristik odběrného místa či jeho částí
- změny odběrného zařízení, které mají nebo mohou mít vliv na provozní parametry soustavy nebo na plnění závazků dodavatele ke třetím osobám

b. bez předchozího informování dodavatele zakázány:

- výměna podstatných částí zařízení odběrného místa (např. rozvody, regulační a uzavírací armatury a pod.), s výjimkou běžných provozních oprav, které nemají vliv na hydraulické parametry soustavy.

Čl. 5.

Přerušování dodávky

1. Za omezení nebo přerušování dodávky se považuje neplnění sjednaných podmínek dodávky tepla ze strany dodavatele, způsobené příčinami, uvedenými v § 76 zákona č. 458/2000 Sb.

2. Dodavatel je povinen sdělovat odběratelům termíny plánovaných oprav, rekonstrukcí, údržbových a revizních prací nejpozději 15 dnů před započítáním jejich provádění.

3. Písemné sdělení o uplatnění plánovaných oprav, rekonstrukcí, údržbových a revizních prací musí obsahovat důvod přerušování dodávky a předpokládaný termín, po jaký bude přerušování uplatněno.

4. Dodavatel je dále povinen oznámit odběrateli poruchy vzniklé na jeho zařízení, mající vliv na kvalitu dodávek. Dodavatel vznik takové situace ohlásí odběrateli telefonicky a následně písemně s udáním důvodu a předpokládanou dobou trvání poruchy.

Měření dodávky tepla pro účely stanovení úhrady

Čl. 6

Obecná pravidla

1. Měřiče tepla a průtoku, používané pro účely platebního styku při dodávce tepla a TUV, vlastní a provozuje na své náklady dodavatel s výjimkou měřičů ve vlastnictví odběratele.
2. Údaje měřičů ve vlastnictví odběratele bude dodavatel akceptovat a využívat ke stanovení množství dodávky výhradně v případě dodržení požadavků zákona č.505/90 Sb., o metrologii. Způsob využívání těchto měřičů bude stanoven samostatnou dohodou, která není součástí smlouvy o dodávce tepla.
3. Odečty měřičů se provádějí 1x měsíčně, o odečtech je vedena průběžná evidence, kterou lze na vyžádání předložit k nahlédnutí všem smluvním partnerům.
4. Přístup k měřičům v majetku či správě dodavatele, umístěným v objektu odběratele, za účelem odečtů měřičů bude zajištěn předáním potřebných klíčů pověřenému zástupci dodavatele.
5. Skutečnosti, podstatně ovlivňující úroveň vyúčtování nebo uplatnění sankcí se považují za prokázané, pokud tyto byly zjištěny společně oprávněnými zástupci obou smluvních stran a pokud byl o předmětné věci vyhotoven zápis.

Čl. 7.

Pravidla pro stanovení množství dodávky tepla pro vytápění, ohřev TUV nebo dodávky TUV

1. Celková cena dodávky tepla a TUV, připadající na jednu zúčtovací jednotku, tj. na jedno odběrné místo, se stanoví jako součet samostatně vyúčtovaných finančních částek za dodávku tepla pro vytápění, ohřev TUV nebo za dodávku TUV.
2. Celková cena dodávky tepla a TUV připadající na jednu zúčtovací jednotku (odběrné místo), se stanoví v souladu s ustanoveními vyhlášky č. 224/2001 Sb., kterou se stanoví pravidla pro rozdělení nákladů za dodávku tepelné energie na jednotlivá odběrná místa. Pokud je dodávka TUV realizována a měřena centrálně, (z bojlerů na kotelně), bude TUV rozdělena dle m² podlahové plochy.
3. V případě poruchy měřičů tepla a průtoku bude množství tepla pro účely stanovení úhrady odběratelů stanoveno náhradním způsobem - technickým výpočtem a to u dodávky TUV nebo tepla pro ohřev TUV bude vypočítáno z průměrných denních dodávek vyhodnocených před poruchou měřicího zařízení a u dodávek tepla pro otop bude vypočítáno z procentuálního odběru objektu vztaženého na celkový měsíční prodej ze zdroje.

Čl. 8.

Skladba sestavy vyúčtování

1. Při vyúčtování účtovacího období předloží dodavatel odběrateli fakturu za dodávku tepla a TUV za účtovací období, doloženou protokolem vyúčtování.
2. V případě pochybností s předloženými podklady si odběratel může vyžádat výpis odečtů měřičů tepla a průtoku za účtovací období. Dodavatel je oprávněn odběrateli poskytnout tento doklad výhradně s údaji, vztahujícími se ke stanovení úhrady odběratele.
3. Doklady vyúčtování musí zahrnovat informace, vztahující se uplatnění všech cen tepla a vody v průběhu účtovacího období, včetně termínů jejich uplatnění. Technické jednotky (GJ, m³) se pro potřeby vyúčtování uvádějí s přesností min. na celé číslo.
4. V případě současné fakturace na více odběrných míst pod jedním variabilním symbolem je nutno postupovat tak, aby faktura obsahovala všechny údaje pro identifikaci plateb (např. formou přílohy či dohody).

Čl. 9.

Závěrečná ustanovení

1. Technické a obchodní podmínky pro dodávku tepla byly projednány se všemi subjekty, účastněnými na provozu soustavy výroby a rozvodu tepla.

2. Technické a obchodní podmínky jsou nedílnou součástí obchodní smlouvy na dodávku a odběr tepla.

V Českém Krumlově dne 27.1.2005

ČR - STÁTNÍ OBLASTNÍ ARCHIV



PASPORT ODBĚRNÉHO MÍSTA

Pořadové číslo pasportu	1.1.2005
Příloha č. 2 ke smlově č.	K3-268A

Bod 1		Údaje o odběrném místě		
poř. číslo	Ev. C. OM.	Město	Ulice	č.p.
1	K3-268A	Č. Krumlov	Plešivec	268
Místo předání dodávky tepla:				
V šachtě u objektu (rozbočení samostatné přípojky) Hlavní uzavírací armatury a měřič jsou v majetku odběratele				
Místo předání dodávky TUV:				
Ne				
Dodávka		Připojení	odběr	
Teplo -otop		ANO	ANO	
Teplo- ohřev TUV		Ne	Ne	
TUV		Ne	Ne	

Bod 2		Technické podmínky dodávky tepla		
Teplosměnné medium	Hodnota	rozměr	Pozn.:	
Teplota media - přívod -18/18st.C	90/35	stupně C		
Teplota media - vratná -18/18st.C	70/30	stupně C		
Průtočné množství	6	m3/hod		
Pracovní tlak	0,3	MPa		
Tlakový spád prac. media	15	kPa		
Dodávka tepla (otop)od - do (min.)	6.00 - 21.00	hod		
Noční útlum	-	-		
Celkový příkon	140	kW		
Orient. předpoklad spotřeby / rok	560	GJ	nezávazně	
TUV		Hodnota	rozměr	Pozn.:
Teplota TUV			stupně C	
Dodávka TUV(tepla) od - do (min.)			hod	
Pracovní tlak			MPa	
Tlakový spád TUV/cirkulace			kPa	

Bod 3		Měření spotřeby tepla, TUV		
Dodávka	Měření	měřič	výr. číslo	
Teplo -otop	Ano	MT 200/40	94/0543	
Teplo- ohřev TUV	-	-	-	
TUV	-	-	-	

Bod 4	Platnost pasportu ode dne:	1.1.2005
--------------	-----------------------------------	-----------------

Bod 5	Pasport zpracován dne:	1.1.2005
--------------	-------------------------------	-----------------

ČR



Dohoda
o předběžné ceně, platebních podmínkách a odběrovém diagramu
pořad.číslo dohody: - viz TABULKA č.1 této dohody

Čl. 1.

Definice odběrných míst

1.1. Tato dohoda se vztahuje na následující odběrná místa

- viz TABULKA č.1 této dohody

Čl. 2.

Předběžná cena tepelné energie, produktů a služeb

2.1. Při dodávce tepelné energie pro odběrná místa a dodávková množství, sjednaná touto smlouvou, budou uplatněny tarifní ceny za dodávku (ve sjednaném místě předání):

jednotka	cena na jednotku (bez DPH)
GJ.	Kč

- viz TABULKA č.1 této dohody

2.2. Sjednané ceny platí ode dne účinnosti této dohody o ceně do odvolání nebo do dne uplatnění nového dodatku této smlouvy, nahrazujícího tuto dohodu o ceně.

Čl. 3.

Platební podmínky

3.1. Účtovací období je jeden kalendářní rok s tím, že:

a) *Dodávka tepla pro vytápění a ohřev TUV je fakturována měsíčně dle skutečně odebraného množství tepla. Na předpokládané odebrané množství tepla bude na začátku příslušného měsíce vystavena dodavatelem zálohová faktura ve výši 90% předpokládaného odběru. Zálohová faktura bude proúčtována proti skutečnému odebranému množství tepla za příslušný měsíc.*

b) *Dodávka TUV je fakturována dle skutečného dodaného množství tepla a m³ surové vody na zdroji a přepočtena dle m² podlahové plochy.*

c) *Po ukončení účtovacího období provede dodavatel do 14.3. následujícího roku vyúčtování veškerých úhrad souvisejících s plněním smlouvy, včetně záloh, pokud to zákon nařizuje.*

3.2. Platební podmínky:

a) *Platební doklady musí mít veškeré náležitosti účetních a daňových dokladů, stanovené platnými předpisy.*

b) *Splátkový kalendář záloh, který je nedílnou součástí této smlouvy, je vždy stanoven na sjednané účtovací období.*

c) *Na platby záloh se vztahují všechna ujednání smlouvy bez výjimky, vč. sjednaných termínů splatnosti, užívání variabilních symbolů plateb, smluvních pokut apod.*

d) *Platby záloh budou prováděny platebním příkazem odběratele poukazáním stanovené zálohy na účet dodavatele se splatností k datu stanovenému na zálohové faktuře.*

e) *Splatnost faktur je stanovena na 10 dnů ode dne doručení faktury odběrateli nebo 14 dnů od vystavení faktury dodavatelem.*

f) Peněžítý závazek je splněn, když nejpozději v poslední den splatnosti je předmětná úhrada připsána na účet adresáta.

3.3. Splátkový kalendář záloh.

- a) V případě úhrady formou souhrnné faktury je ve splátkovém kalendáři uvedena pouze souhrnná částka, dílčí položky souhrnné částky jsou dokladovány samostatně
- b) Splátkový kalendář - viz TABULKA č.1 této dohody

Čl. 4.

Sjednané množství dodávky tepla
- viz TABULKA č.1 této dohody

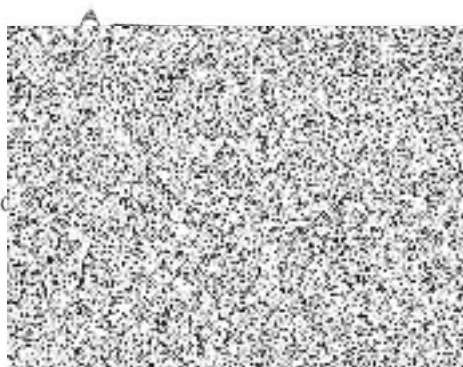
Čl. 5.

Účinnost

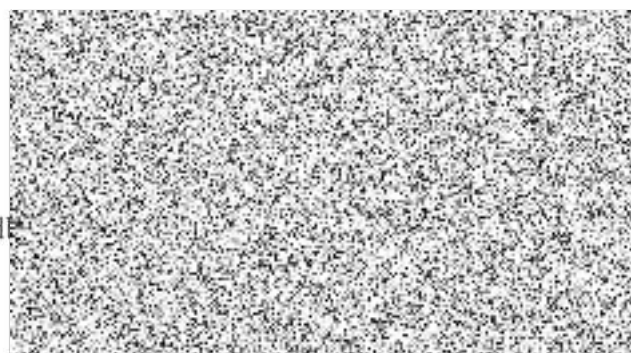
5.1. Tato dohoda nabývá účinnosti dne 1. 1. 2005


V Českém Krumlově dne

Za dc



Za od



TABULKA č. 1		Pořadové číslo 1.1.2005		
K3-268A		Definice odběrného místa		
poř. číslo	Ev. C. OM.	Město	Ulice	č.p.
1	K3-268A	Č. Krumlov	Plešivec	268 Archiv
Předběžná cena s DPH				
Komodita/tarif	Jednotka	cena na jednotku		
Teplo - teplovod	GJ	453,96	Kč	
Teplo - kotelna	GJ	386,96	Kč	
surová voda	m3	0	Kč	
Dopl. voda	m3	0	Kč	
Sjednané množství tepla v GJ				
Bytové odběry		Nebytové odběry		920
UT	TUV	UT	TUV	GJ
0	0	414	0	I. čtvrtletí
0	0	120	0	II. čtvrtletí
0	0	28	0	III. čtvrtletí
0	0	359	0	VI. čtvrtletí
0	0	921	0	Celkem
Přepočtené m2				
				0
Byty m2 UT	Byty m2 TUV	Nebyty m2 UT	Nebyty m2 TUV	Celkem m2
0	0	3332	0	3332
Zálohový kalendář				
Období	OTOP	TUV	Celkem	
1	66 000	-	66 000	Kč
2	55 800	-	55 800	Kč
3	49 100	-	49 100	Kč
4	34 800	-	34 800	Kč
5	-	-	-	Kč
6	-	-	-	Kč
7	-	-	-	Kč
8	-	-	-	Kč
9	-	-	-	Kč
10	29 300	-	29 300	Kč
11	51 300	-	51 300	Kč
12	66 000	-	66 000	Kč
Zaměstnanci (osoby) pověření činností ve věcech:				
	Jméno/příjmení	telefon	fax	
obchodních				
finančních				
technických				

čl.5

Účinnost

Tato dohoda nabývá účinnosti dne:1.1.2005

V Českém Krumlově dne:1.1.2005



IV



Za de

z celkem 13