

VZ-40389/2022

Making our world more productive



Níže uvedeného dne, měsíce a roku uzavřely smluvní strany:

Na straně jedné: **Linde Gas a.s.**  
 Sídlo: U Technoplynu 1324, 198 00 Praha 9 - Kyje  
 Zastoupená:   
 IČO: 00011754  
 DIČ: CZ00011754  
 Zapsaná v obchodním rejstříku (dále jen „Linde“)

Na straně druhé: **Střední škola technická, gastronomická a automobilní Chomutov, příspěvková organizace** Číslo zákazníka: **540322070**  
 Sídlo: Pražská 702, 430 01 Chomutov  
 Zastoupená:   
 IČO: 18383696  
 DIČ: CZ18383696  
 E-mail:   
 (dále jen „zákazník“)

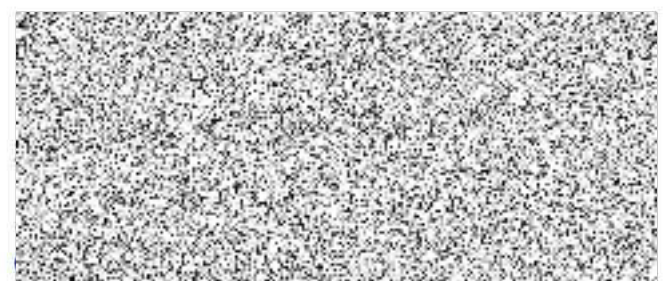
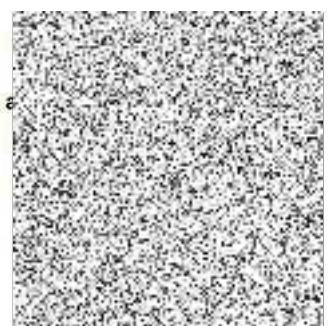
tuto  
**SMLOUVU NA DODÁVKY PLYNŮ V LAHVÍCH A JINÝCH DISTRIBUČNÍCH PROSTŘEDCÍCH**  
 číslo 38/2022/TP/14/540322070 (dále též jen „Smlouva“)

- Linde se zavazuje dodávat zákazníkovi na základě jeho dílčích objednávek Plyn/ů v Distribučních prostředcích v kvalitě a množství určené v Příloze č.1 (dále též jen „Plyn/ů“) a poskytovat zákazníkovi další plnění, vše za podmínek určených v této Smlouvě. Zákazník se zavazuje odebírat od Linde za podmínek určených v této Smlouvě smlouvené množství Plynů/ů určené v Příloze č.1 a další plnění a platit Linde ceny ve výši a v termínech stanovených touto Smlouvou.
- Ceny Plynů a dalších plnění a nájemné za Distribuční prostředky jsou uvedeny v příloze č.1 a v Ceníku Linde, který je k dispozici v Prodejních místech Linde. Ceny jsou uváděny bez DPH, která bude připočtena v zákonné výši. Nájem Distribučních prostředků bude realizován na základě dílčích nájemních smluv, které budou uzavřeny mezi smluvními stranami písemně, ústně či jen převzetím Distribučního prostředku zákazníkem.
- Linde je oprávněna změnit ceny dodávaných Plynů a ostatních plnění, pokud se změnila spotřeba Plynů zákazníkem oproti smlouvenému množství nebo se změnila ceny energií, surovin, mzdy, dopravní či jiné náklady Linde. Změnu cen Plynů a dalších plnění se Linde zavazuje zákazníkovi oznámit min. 15 dní předem.
- Zákazník je oprávněn odebrat i menší množství, než je smlouvené množství Plynů, v případě, že je jeho výrobní spotřeba Plynů je z objektivních důvodů prokazatelně nižší, například z důvodu nižší výroby v jeho závodě, změny jeho výrobního programu, a tuto skutečnost současně Linde hodnověrným způsobem prokáže.
- V případě, že zákazník potřebuje dodat vyšší než smlouvené množství Plynů, je Linde připravena tyto Plynů, jakož i další plnění poskytnout za podmínky, že bude mít Plyn či další plnění k dispozici, a to do 30% oproti smlouvenému množství. V případě, že pro tyto dodávky vyvstanou pro Linde dodatečné náklady, může Linde požadovat jiné než sjednané ceny tak, aby pokryla tyto náklady.
- Tato Smlouva nabývá účinnosti dne 1.1.2023 a uzavírá se na dobu jednoho roku ode dne účinnosti. Její účinnost se prodlužuje pravidelně vždy o jeden rok, nesdělí-li jedna smluvní strana písemně druhé smluvní straně nejméně tři měsíce před skončením Smlouvy, že na skončení Smlouvy uplynutím doby její účinnosti trvá. Ukončením Smlouvy z jakéhokoli důvodu dochází k automatickému ukončení i nájemních smluv na Distribuční prostředky sloužících k dodávkám Plynů dle Smlouvy, s výjimkou smlouvy o dlouhodobém pronájmu Distribučních prostředků, a zákazník je povinen vrátit Distribuční prostředky na Prodejní místo Linde do 14-ti dnů od skončení Smlouvy.
- Smluvní strana má právo ukončit tuto Smlouvu písemným odstoupením v případě prohlášení úpadku na druhou stranu soudem nebo v případě, že druhá smluvní strana se zruší s likvidací.
- Za každé porušení některé povinnosti uvedené v čl. 1 Smlouvy zákazníkem, je Linde oprávněna po něm požadovat zaplacení smluvní pokuty ve výši 60 000 Kč. To však neplatí v případě, že nastane situace uvedená v čl. 4 výše. Linde má právo vedle smluvní pokuty požadovat náhradu škody vzniklé z porušení této povinnosti.
- Zákazník se zavazuje, že bude utajovat, nevyužije pro sebe, nesdělí či nezpřístupní (např. předložením části Smlouvy, faktury, dodacího listu apod.) třetí osobě ceny, druh a množství dodávaných plnění a veškeré ostatní konkurenčně určitelné, ocenitelné a běžně nedostupné skutečnosti týkající se Linde („Důvěrné informace“), které získá na základě plnění této Smlouvy. V případě porušení tohoto závazku mlčenlivosti je zákazník povinen zaplatit Linde smluvní pokutu ve výši 60 000 Kč, a to za každý jednotlivý případ porušení závazku. Kromě toho má Linde právo okamžitě odstoupit od Smlouvy, a to písemnou formou, přičemž účinky odstoupení a ukončení Smlouvy nastávají dnem doručení odstoupení zákazníkovi. Závazek mlčenlivosti se zákazník zavazuje zachovávat i po dobu 12 měsíců od skončení Smlouvy. Závazek ochrany a utajení Důvěrných informací se nevztahuje na poskytnutí informací v nezbytném rozsahu soudům či správním úřadům v případě, kdy tyto informace vyžádají v souladu s platnými právními předpisy.
- Smluvní strany se dohodly, že má-li být tato Smlouva nebo dohoda ji měnící či doplňující v souladu se zákonem č. 340/2015 Sb., o registru smluv („ZRS“), uveřejněna prostřednictvím registru smluv, pak její uveřejnění se zavazuje zajistit bez zbytečného odkladu, nejpozději do 30 dnů ode dne jejího uzavření, na své náklady postupem stanoveným v ZRS zákazník. Před uveřejněním této Smlouvy v registru smluv zákazník znečitelní ta ustanovení, která představují výjimku z povinnosti uveřejnění podle §3 odst. 1,2 ZRS, a to jmenovitě ujednání o množství a cenách v příloze č.1 a osobní údaje, vč. podpisových vzorů zástupců smluvních stran.
- Tato Smlouva se řídí českým právem, spory ze Smlouvy budou rozhodovat věcně příslušné české soudy místně příslušné dle sídla Linde.
- Součástí této Smlouvy jsou níže uvedené Všeobecné obchodní podmínky Linde pro prodej Plynů a nájem Distribučních prostředků (dále jen „Podmínky“). Pojmy uvozené velkým písmenem, jež nejsou vysvětleny v této Smlouvě, mají význam uvedený v Podmínkách. Aplikace obchodních podmínek a jiných dokumentů zákazníka na tuto Smlouvu je vyloučena, ledaže je Linde výslovně akceptuje prostřednictvím písemného a číslovaného dodatku podepsaného oprávněnými zástupci smluvních stran.
- Smlouva se vyhotovuje ve dvou stejnopisech po jednom pro každou ze smluvních stran. Podpisem Smlouvy smluvní strany stvrzují, že tato Smlouva je výsledkem jejich vzájemného vyjednávání, zákazník prohlašuje, že měl možnost ovlivnit její podmínky, byl seznámen s obsahem Podmínek a dalších dokumentů, na které Podmínky odkazují, a tudíž se neuplatní ustanovení § 1799 a § 1800 občanského zákoníku o smlouvách uzavíraných adhezním způsobem.

V Plzni dne 9.12.2022

V Chomutově dne 16.12.2022

Za Linde Gas a.s.





**PŘÍLOHA č. 1**  
**SMLOUVY NA DODÁVKY PLYNŮ V LAHVÍCH A JINÝCH DISTRIBUČNÍCH PROSTŘEDCÍCH č. 38/2022/TP/14/540322070**  
**SPECIFIKACE PŘEDMĚTU PLNĚNÍ**

1) Plyny:

| Druh a název Plynu      | Číslo produktu | Distribuční prostředek | Množství Plynu v Distribučním prostředku (m <sup>3</sup> , kg, l) | Cena Plynu v Distribučním prostředku (Kč) | Smluvené množství Plynu ročně (m <sup>3</sup> , kg, l) |
|-------------------------|----------------|------------------------|---|---|--|
| Kyslík 2.5              | 2010152        | lahve                  | 10,8 m <sup>3</sup>   | 1.165,-                                   | 194,4 m <sup>3</sup>                                   |
| Acetylen čistý          | 3020142        | lahve                  | 8 kg  | 3.750,-                                   | 128 kg   |
| Argon 4.6               | 2600152        | Lahev                  | 10,7 m <sup>3</sup>   | 4.370,-                                   | 32,1 m <sup>3</sup>                                    |
| Mison 8                 | 3480152        | lahve                  | 11,1 m <sup>3</sup>   | 4.315,-                                   | 55,5 m <sup>3</sup>                                    |
| Oxid uhličitý svařovací | 3040120        | lahve                  | 20 kg   | 1.265,-                                   | 200 kg   |
| Oxid uhličitý svařovací | 3040130        | lahve                  | 30 kg   | 1.896,-                                   | 300 kg   |

2) Další plnění

| Označení plnění    | Podmínka | Cena  | Měrná jednotka |
|--------------------|----------|-------|----------------|
| Poplatek ADR lahve | YP32     | 133,- | OBA            |
| Poplatek SEP lahve | YP90     | 100,- | OBA            |
| Doprava obaly      | YH11     | 850,- | Závoz          |

3) Další ujednání smluvních stran:

- Tato smlouvu ruší a nahrazuje smlouvu č. 53/2022/TP/14/540322070
- 

4) Ke všem výše uvedeným cenám bude připočtena DPH v platné výši.

V Plzni dne 9.12.2022

16.12.2022  
V Chomutově dne .....

Za Linde Gas a.s.



za zákazníka



|  |              |
|--|--------------|
| Společnost: Skala technická,<br>gastronomy a<br>distribuce Chomutov,<br>příspěvková organizace |              |
| Datum:   | 16. 12. 2022 |
| Č. j.:   | 8922 / 2022  |
| Počet listů přílohy:   |              |



## VŠEOBECNÉ OBCHODNÍ PODMÍNKY LINDE PRO PRODEJ PLYNŮ A NÁJEM DISTRIBUČNÍCH PROSTŘEDKŮ (dále jen „Podmínky“)

### 1. ZÁKLADNÍ USTANOVENÍ

Tyto Podmínky jsou integrální součástí každé smlouvy, na základě které se Linde zavazuje dodávat zákazníkovi technický, medicínský či speciální plyn/ly v jakémkoliv skupenství v Distribučním prostředku nebo do Zásobovacího zařízení (dále jen „Plyn/ly“) a/nebo mu pronajmout Distribuční prostředek či Zásobovací zařízení Linde. Jednotlivé smlouvy vznikají akceptací nabídky Linde (zástupce Linde) zákazníkem, a to prostřednictvím smlouvy, objednávky zákazníka potvrzených ze strany Linde, a/nebo pouhým převzetím Distribučního prostředku zákazníkem (dále jen „Smlouva“). Právní úkony směřující ke změně či ukončení Smlouvy vyžadují písemnou formu, která však není dodržena při elektronické formě komunikace, elektronická forma písemnosti však postačuje pro změny cen ze strany Linde. Změnu cen Plynů, dalších produktů či nájemu Linde oznámí zákazníkovi min. 15 dní předem prostřednictvím e-mailu a/nebo zveřejněním nového ceníku v Prodejních místech Linde. Zákazník souhlasí s tím, že Linde může plnit své smluvní závazky prostřednictvím třetích osob, zejména „Partnerů Linde“, tj. osob které Linde zmocnila k prodeji zboží, služeb a Distribučních prostředků s Plynem a jejich převozu k/dodání zákazníkovi a/nebo „Prodejních míst Linde“, což jsou prodejny provozované ze strany Linde nebo Partnerů Linde. Smluvní strany jsou povinny své identifikační a kontaktní údaje při uzavření Smlouvy uvádět správně a pravdivě a bez zbytečného odkladu informovat druhou smluvní stranu o změně těchto údajů.

### 2. DODÁVKY PLYNŮ V DISTRIBUČNÍCH PROSTŘEDCÍCH

„Distribučním prostředkem“ se rozumí přenosná tlaková nádoba či zařízení k zásobování Plynem v podobě Lahvi, Palet, Pevných svazků Lahvi, Kontejnerů a Trajlerů. „Lahvi“ se rozumí kovová tlaková nádoba pro přepravu Plynů do 90 l vodního objemu, „Paletou“ se rozumí přepravní zařízení, uzpůsobené pro přepravu jednotlivých Lahví, „Pevným svazkem Lahví“ se rozumí několik vzájemně propojených Lahví na společném přepravním základě, „Kontejnerem“ se rozumí mobilní nádoba pro přepravu Plynů o objemu větším než 90 l vodního objemu, „Trajlerem“ se rozumí silniční vůz přepravující Pevné svazky Lahví, které jsou navzájem propojeny. Objednávka zákazníka musí obsahovat alespoň druh Plynů, jeho množství a požadovaný termín a místo dodání a musí být doručena v dostatečném předstihu před požadovaným termínem dodání. Pokud místo dodání nebylo ve Smlouvě sjednáno pak platí, že místem dodání Plynů je Prodejní místo Linde. Pokud nebyl dohodnut termín dodání, bude dopravu Distribučního prostředku k zákazníkovi provádět Partner Linde, přičemž doručí Plyn v Lahvích, Paletách, Pevných svazcích Lahví či Kontejnerech do dvou pracovních dnů a Plyn v Trajlerech do tří pracovních dnů. Nepřevzeme-li zákazník Distribuční prostředek s Plynem ve sjednaném termínu, splní Linde svou povinnost tím, že zákazníkovi umožní převzít si Distribuční prostředek s Plynem v Prodejním místě Linde. Jestliže si zákazník či jím určený dopravce vyžaduje Distribuční prostředek v Prodejním místě Linde, pak zákazník odpovídá za bezpečnou nákladku, převoz a vykládku Distribučního prostředku a je povinen dodržovat předpisy týkající se přepravy Plynů, zvláště pravidla bezpečnosti práce a provozní pravidla včetně ČSN 078304. Při převzetí Distribučního prostředku (či jiného produktu Linde) je zástupce zákazníka povinen se prokázat zákaznickou kartou Linde, na které je uvedeno číslo zákazníka. U Plynů podléhajícího spotřební dani (např. LPG) je zákazník povinen sdělit Linde účel jeho použití.

### 3. DODÁVKY PLYNŮ DO ZÁSOBOVACÍCH ZAŘÍZENÍ

„Zásobovacím zařízením“ se rozumí velkoobjemový zásobník, do kterého Linde dodává zpravidla kapalné Plyn. „Zásobovací zařízení Linde“, které Linde na základě samostatně Smlouvy pronajalo zákazníkovi, se nestává součástí nemovitosti, na které je postaveno, i když je s ní pevně spojeno. Pokud je Zásobovací zařízení vybaveno funkčním zařízením na dálkové sledování stavu a zákazník má s Linde uzavřenou smlouvu na toto dálkové sledování, Linde dodává Plyn do Zásobovacího zařízení průběžně tak, aby měl zákazník v Zásobovacím zařízením dostatečnou zásobu Plynů, s přihlednutím k jeho obvyklé spotřebě. I v případě instalace zařízení na dálkové sledování je zákazník povinen provádět kontrolu stavu manometru ukazujícího stav naplnění Zásobovacího zařízení, zapisovat stavy manometru do provozního deníku a oznámí Linde nenadávky pokles naplnění či její pokles pod 15% kapacity Zásobovacího zařízení. V ostatních případech dodává Linde Plyn do Zásobovacího zařízení na základě dílčích objednávek zákazníka, kdy každá objednávka specifikuje jednu dodávku Plynů. Objednávka musí obsahovat alespoň druh Plynů, jeho množství, požadovaný termín a místo dodání a je třeba ji zaslat Linde nejméně tři pracovní dny před požadovaným dnem dodání. Zákazník zajistí bezplatně vhodný a bezpečný přístup Linde k Zásobovacím zařízením 24 hod. denně a umožní Linde užívat příjezdovou cestu k Zásobovacímu zařízení pro vozidla do 48 tun. Zákazník se zavazuje umožnit Linde řádně a včasné naplnění Zásobovacího zařízení Plynem, zejména udržovat Zásobovací zařízení v řádném a provozuschopném stavu, bez vnitřních nečistot, a neprodleně hlásit Linde skutečnosti, které mohou mít vliv na plnění závazků Linde ze Smlouvy. Pokud Linde nemůže provést dodávku Plynů do Zásobovacího zařízení kvůli nesoučinnosti zákazníka, může vyúčtovat zákazníkovi neúspěšnou jízdu a náklady na uskladnění Plynů až do okamžiku jeho dodání. Zákazník je povinen v případě plánovaného přerušení odběru Plynů ze Zásobovacího zařízení z důvodu krátkodobé odstávky zařízení zákazníka spotřebovatávajícího Plyn nebo v případě plánovaného zvýšení spotřeby o více než 30 % oproti předchozí průměrné denní spotřebě, takovouto skutečnost Linde písemně sdělit, nejpozději 24 hodin předem s uvedením důvodu a doby trvání takové situace.

### 4. PRONÁJEM DISTRIBUČNÍCH PROSTŘEDKŮ

Nájemní vztah mezi Linde a zákazníkem vzniká podpisem Smlouvy, dodacího či přepravního listu k Distribučnímu prostředku zákazníkem či jeho zástupcem. Za užívání Distribučních prostředků Linde je zákazník povinen platit denní nájemné, které bude účtováno ze strany Linde při převzetí Distribučního prostředku a/nebo nejméně jednou měsíčně. U dlouhodobého nájmu Distribučního prostředku je nájemné za celou dobu nájmu vyúčtováno ihned po uzavření Smlouvy. U Distribučních prostředků Linde, které má zákazník v držení déle než tři měsíce bez obrátky (tzn. výměny prázdných za plné), je Linde oprávněna účtovat zákazníkovi dodatkové nájemné. Výše denního nájemného a dodatkového nájemného se řídí dle ceníku Linde zveřejněného v Prodejních místech Linde. Linde je oprávněna sázky nájemného upravovat i v průběhu nájemního vztahu, a to doručením oznámení o zvýšení nájemného zákazníkovi, a to alespoň 15 dní před jeho účinností. Linde je oprávněna požadovat po zákazníkovi neúročenou kauci až do výše pořizovací ceny Distribučního prostředku. Linde vrátí kauci zákazníkovi po předání Distribučního prostředku a kaucovního listu Prodejnímu místu Linde, přičemž je oprávněna započíst si proti kauce své pohledávky za zákazníkem, zejména náklady na odstraňování škod na Distribučním prostředku vč. vnitřního znečištění. Distribuční prostředky zákazník vrací na své náklady v Prodejním místě Linde v jeho prodejní době; při vrácení nevzniká zákazníkovi nárok na úhradu za Plyn obsažený ve vráceném Distribučním prostředku ani na vrácení nevyčerpaného nájemného. Zadržovací právo na pronajaté Distribuční prostředky se po dobu trvání Smlouvy vylučuje. Zákazník odpovídá Linde za zcizení, ztrátu, poškození, zničení nebo včasné nevrácení Distribučního prostředku, jeho příslušenství či čárového kódu a jiných označení na něm umístěných. Přenechání Distribučních prostředků třetí osobě není dovoleno. Distribuční prostředky Linde se mohou používat pouze pro Plyn dodaný Linde. Zákazník se zavazuje poučit své pracovníky o správné manipulaci s Distribučními prostředky. Správnost výpisu z konta pronajatých Distribučních prostředků, který je součástí vyúčtování nájemného, musí být zákazníkem bez prodlení přezkoumána. Námitky jsou možné do 30 dnů po obdržení vyúčtování nájemného, jinak se má za to, že vyúčtování vč. výpisu z konta bylo zákazníkem uznáno za správné a počet Distribučních prostředků zde uvedených je podkladem pro vyúčtování nájemného v následujícím zúčtovacím období.

### 5. DISTRIBUČNÍ PROSTŘEDKY ZÁKAZNÍKŮ

V případě dohody bude Linde plnit Plynem i Distribuční prostředky zákazníků, které jsou svým označením odlišitelné od Distribučních prostředků Linde. Zákazník souhlasí s tím, že součástí plnění Linde bude i přezkoušení Distribučního prostředku podle platných předpisů před jeho naplněním, a zavazuje se uhradit Linde cenu tohoto přezkoušení.

### 6. CENY A PATEBNÍ PODMÍNKY

Pokud není cena Plynů či ostatních plnění uvedena ve Smlouvě, řídí se dle aktuálního ceníku Linde, který je k dispozici v Prodejních místech Linde. Pokud dojde k zavedení nové daně, poplatku či obdobné povinnosti (daň na sklenicové plyny aj.) nebo dojde ke změně daně či poplatku (mýto, recyklační poplatek, environmentální či infrastrukturální poplatek aj.), v jehož důsledku dojde ke zvýšení ceny Plynů nebo nákladů Linde na výrobu či distribuci Plynů, je Linde oprávněna promítnout toto zvýšení do ceny dodávaných Plynů, jakož i dalších plnění. Při nedostatku Plynů způsobeného zejména poruchami či odstávkami výrobních zdrojů, je Linde oprávněna snížit smlouvené množství dodávek nebo aplikovat měsíční limit dodávek Plynů odvozený od smlouveného množství s tím, že pokud zákazník odebere Plyn nad určený měsíční limit, je Linde oprávněna vyúčtovat mu poplatek určený Linde pro tuto situaci. Společně s cenou dodaného Plynů je Linde oprávněna zákazníkovi účtovat poplatky dle platného ceníku Linde zveřejněného v Prodejních místech Linde, zejména poplatek ADR, silniční a energetický poplatek za každý Distribuční prostředek a dodávku kapalných Plynů do Zásobovacího zařízení, sezonní příplatek za kapalnou CO<sub>2</sub> a poplatek za příslušný atest. Je-li tak stanoveno Smlouvou či právními předpisy, bude Linde vystavovat zákazníkovi po dodání produktu (Plyn, zboží, služba) vyúčtování s náležitostí daňového dokladu, které obsahuje cenu produktů, poplatky a jiné částky, na které má Linde nárok (např. nájemné za Distribuční prostředky či smluvní pokuty). Splatnost daňových dokladů je čtrnáct dnů od data vystavení, není-li na daňovém dokladu uvedena lhůta delší. Má se za to, že daňový doklad je doručený do dvou dnů od odeslání. Případné námitky proti ceně vyúčtované ze strany Linde je zákazník oprávněn vznést pouze do 30 dnů od doručení vyúčtování. Sdělením své e-mailové adresy zákazník uděluje Linde právo zasílat zákazníkovi faktury za dodané produkty e-mailem. V případě prodlení zákazníka se zaplacením splatné platby vyúčtované mu ze strany Linde, je Linde oprávněna požadovat smluvní pokutu ve výši 0,03 % z dlužné částky za každý den prodlení a dále náhradu způsobené škody. U zákazníků, kteří Linde neprokáží spolehlivě svou platební schopnost nebo platební morálku, může Linde požadovat zálohovou platbu s tím, že tuto zálohovou platbu je Linde oprávněna vyúčtovat proti svým pohledávkám za zákazníkem. Až do úplného uhrazení plateb za Plyn či jiný produkt dodaný ze strany Linde zákazníkovi, zůstává dodaný produkt ve vlastnictví Linde.

### 7. ODPOVĚDNOST ZA VADY A ŠKODY

Linde dodává zákazníkovi Plyn v množství a kvalitě určené ve Smlouvě, jinak v kvalitě a množství odpovídající podobným dodávkám. Jestliže je ve Smlouvě na dodávku Plynů v Distribučních prostředcích smlouvené množství Plynů určeno v "m<sup>3</sup>", pak se vztahuje na stav Plynů při 15 °C a tlaku 0,1 MPa. Pokud je Plyn dodaný zákazníkovi vadný nebo neodpovídá množství dodaného Plynů, má zákazník právo uplatnit reklamací, která se řídí reklamačním řádem Linde, který je k dispozici na webových stránkách Linde. Pro reklamací kvality Plynů nesmí být spotřebováno více než 50 % naplnění, a to z důvodu možného provedení řádných kontrolních analýz. Distribuční prostředky s vadným Plynem nesmějí být dále používány a po nápadném označení musí být vráceny Prodejnímu místu Linde. V případě opožděných dodávek nebo výpadku v dodávkách Plynů může zákazník, pokud Linde nesplní dodávku v dodatečně lhůtě po výzvě zákazníka, odstoupit od Smlouvy. V případě, že je zákazník spotřebitelem, je subjektem příslušným pro mimosoudní řešení sporu zákazníka s Linde Česká obchodní inspekce, bližší informace na [www.coi.cz](http://www.coi.cz). Je-li zákazník v prodlení s úhradou jakékoli platby vyúčtované mu ze strany Linde, je Linde oprávněna zastavit dodávky Plynů, další nájem Distribučních prostředků či prodej jiných produktů (zboží, služeb) zákazníkovi, a to až do úplného zaplacení dlužné částky. Při zcizení, poškození, nebo nevrácení Distribučního prostředku je zákazník povinen uhradit Linde smluvní pokutu za každou Lahvev 4.000,- Kč, za každou Paletu 5.000,- Kč, za každý Pevný svazek 80.000,- Kč a za každý Kontejner či Trajler 100.000,- Kč, a vedle toho je Linde oprávněna požadovat po zákazníkovi způsobenou škodu.

Pokud v souvislosti s plněním Smlouvy vznikne jedné smluvní straně povinnost nahradit újmu druhé smluvní straně, která nebude způsobena úmyslně, z hrubé nedbalosti či na přirozených právech člověka, pak si smluvní strany navzájem odpovídají za újmu pouze v podobě přímé škody s tím, že nepřímé, následné škody či ušlý zisk jsou vyloučeny. Celková újma vzniklá ze všech dílčích škodných událostí v průběhu trvání Smlouvy je omezena na dvacet milionů Kč a celková újma vzniklá z jedné škodné události je omezena na částku deset milionů Kč. Právo na náhradu újmy a vydání bezdůvodného obohacení se promlčuje v tříleté promlčecí době, která běží od okamžiku vzniku škody. Všechny případy vyšší moci, jakož i provozní, dopravní a energetické poruchy a vyluky, poruchy výrobních zdrojů, osvožování toho, kdo je jimi postižen, od smluvních povinností po dobu a v rozsahu účinnosti těchto událostí. To platí také tehdy, když uvedené okolnosti nastanou u subdávatelů smluvních stran.

### 8. ZPRACOVÁNÍ OSOBNÍCH ÚDAJŮ

Každá ze smluvních stran se zavazuje informovat všechny své zástupce a jiné fyzické osoby, jejichž osobní údaje zpřístupňuje druhé smluvní straně (dále jen "Subjekty údajů"), o zpracování jejich osobních údajů ze strany druhé smluvní strany, a to v rozsahu vyžadovaném čl. 13 obecného nařízení o ochraně osobních údajů EU/2016/679 („GDPR“).

### 9. ZMĚNY PODMÍNEK

Tyto Podmínky jsou účinné od 1.2.2024 a jsou k dispozici v Prodejních místech Linde a na webových stránkách <https://www.linde-gas.cz/cs/footer/legalnotice.html>. Linde je oprávněna změnit či doplnit tyto Podmínky, je však povinná seznámit zákazníka s novým zněním Podmínek alespoň 15 dní předem, například jejich vyvěšením na webových stránkách Linde či zasláním nového znění Podmínek e-mailem, na dodací listu či na faktuře. Jestliže zákazník nové znění Podmínek do 30 dnů písemně odmítne, nové znění se u něj neuplatní.