

STRABAG a.s.
Na Bělidle 198/21
150 00, Praha 5 – Smíchov
IČ: 60838744,
DIČ: CZ60838744

Krajská správa a údržba silnic Středočeského kraje
Zborovská 11
150 21 Praha 5
p. Ing. Milan Fiala, p. Ing. Milan Peška
TDS: p. Miroslav Valenta

Vyřizuje:
Josef Nejedlik



Vase zpracka,
SO 251 zeď 14

19.05.2021

Předmět: Oznámení o zjištění skutečnosti

Název stavby: II/102 hr. hl. města Prahy-Štěchovice, rekonstrukce. ETAPA I.

V souladu se smlouvou o dílo č. S-0656/DOP/2019, články 8.11 až 8.14 Vás informujeme o následující nové zjištěné skutečnosti.

Při provádění objektu SO 251 Opěmě zdi – Praha – Měchenice, vlevo, na zdi 14, v dilatačních úsecích 1408 a 1409 musí být provedena změna tvaru zdi z důvodu veřejného přístupu osob ke stávající vodní stavbě (přístaviště Měchenice). V zadávací dokumentaci PDPS s tímto nebylo uvažováno a tato úprava musí být provedena s překrytím a přerušením zábradelních svodidel umístěných na ŽB zdi.

S ohledem na zjištěnou skutečnost a navrženou RDS stavby, Vás tímto žádáme v souladu se smlouvou o dílo o písemný pokyn, jak v realizaci díla pokračovat. Tento požadavek bude mít vliv na změnu soupisu prací.

S přátelským pozdravem

Josef Nejedlik



Předmět: Fw[2]: Žádost o vyjádření - přístavní zařízení Měchenice 75.66 ř.km

Od: Aleš Bahenský

Datum: 4.3.2021 14:58

Komu: Dvořáček David Ing.

Pro Vás na vědomí. Na PVL jsem rovněž poslal vaši příslušnou projekt. dokumentaci řešení.

----- Přeposlaná zpráva -----

Od: "Aleš Bahenský"

Komu:

Kopie:

Odesláno: 26.02.2021 9:56:46

Předmět: Fw: Žádost o vyjádření - přístavní zařízení Měchenice 75.66 ř.km

Vážený pane generální řediteli Kubalo,

obracím se na Vás s žádostí o vyjádření ke zřízení přístupu k vodnímu dílu - přístavnímu zařízení na 75,66 ř.km, k.u. Měchenice. Toto vodní dílo bylo kolaudováno MUCE Černošice č.j. 10549/2012/V/Kou-Ks.

V současné době probíhá před tímto přístavním zařízením kompletní rekonstrukce silnice Vltavská spočívající mj. v budování opěrné zdi a dvojitých svodidel vysokých 110 cm. Bez dílčí stavební úpravy zajišťující přístup k tomuto přístavnímu zařízení by nebylo možné toto využívat. Předběžné stanovisko krajské SUS ke zřízení přístupu k přístavnímu zařízení je kladné. Projektová organizace a autorský dozor stavby Pontex již připravil vhodné technické řešení (přerušení svodidel v prostoru autobusové zastávky Měchenice a pochozí prostor za svodidly). Pontexem jsem byl požádán o zajištění souhlasného stanoviska správce toku Povodí Vltavy.

Dovoluji tímto požádat vaši organizaci o vyjádření ke zřízení přístupu k uvedenému přístavnímu zařízení.

Kopii vašeho vyjádření pošlete prosím též na:

Pontex, s.r.o.

Ing. David Dvořáček (email: [redacted])

Březová 1658

14714 Praha 4

Děkuji, s pozdravem

Aleš Bahenský - provozovatel přístavního zařízení

Přístavní 1

25206 Měchenice

tel. 602269884

From: Fiala Milan <milan.fiala@ksus.cz>

Sent: Thursday, May 20, 2021 10:17 AM

To: Josef Nejedlik; Miroslav Valenta; Dvořáček
David Ing.; Peška Milar; Hrdina Pavel Ing. - Pontex s.r.o.

Cc: Čermák Aleš

Subject: FW: ŠTĚCHOVICE OZNÁMENÍ ZED 14 A DLAŽBY A DRNY

Importance: High

Na základě zaslání oznámení Vás informujeme, že u objektu 101 + 111 připravte zbv s potřebnými doklady/měření o skutečných výměrách včetně vyjádření TDS a AD. Práce realizujte.

U provedených stavebních prací u Fregaty, je nutné změnu doložit dodatečným požadavkem relevantního orgánu, obce, policie, Povodí stavebního úřadu.....z důvodu mj. profinancovatelnosti změny. Máme k dispozici?

S pozdravem

Ing. Milan Fiala

Technicko-provozní náměstek – Kutná Hora, Benešov

Krajská správa a údržba silnic

Středočeského kraje příspěvková organizace

Se sídlem Zborovská 11, Praha 5

Oblastní pracoviště: Žižkova 263, 251 01 Říčany

tel.: 601 159 691

e-mail: milan.fiala@ksus.cz



www.ksus.cz



From: Josef Nejedlík
Sent: Thursday, May 20, 2021 7:24 AM
To: Fiala Milan; Peška Mila
Cc: Vladimír Hause; Frantisek Cisar <f>; Jiri Zaruba
Subject: STĚCHOVICE OZNÁMENÍ ZEĎ 14 A DLAŽBY A DRNY
Importance: High

DOBRY DEN
ZASÍLÁME VÁM OZNÁMENÍ O ZJIŠTĚNÝCH SKUTEČNOSTECH NA STAVBĚ.
ŽÁDÁME VÁS O PÍSEMNÝ POKYN JAK V REALIZACI DÍLA DÁLE POKRAČOVAT.

S pozdravem

Josef Nejedlík
Oblast Mosty
Vedoucí provozní jednotky
STRABAG a.s.
Kačírkova 982/4
158 00 Praha 5 - Jinonice



Společnost je zapsána v obchodním rejstříku vedeném Městským soudem v Praze, spisová značka B 7634



Tato e-mailová zpráva a veškeré k ní přiložené soubory jsou důvěrné a určeny pouze osobě adresáta. Obsah zprávy je předmětem ochrany obchodního tajemství, osobních údajů, osobnostních práv a autorských práv. Neoprávněné šíření, zpřístupnění jejího obsahu nebo použití pro jiný než určený účel je zakázáno. Pokud nejste adresátem této zprávy, nešířte ani jinak nenakládejte s touto zprávou nebo s jejími přílohami. Okamžitě uvědomte odesílatele o tom, že jste obdrželi tuto zprávu a odstraňte ji ze svého systému. Tato e-mailová zpráva a veškeré k ní přiložené soubory mají pouze informativní charakter. Má-li být tato e-mailová zpráva součástí jednání mezi odesílatelem a adresátem e-mailové zprávy o obsahu smlouvy, pak k platnému a účinnému uzavření smlouvy dojde až podpisem jejího písemného znění oprávněnými zástupci smluvních stran a do té doby si odesílatel vyhrazuje právo kdykoliv od jednání odstoupit a nemá v úmyslu z toho být nijak vázán a adresát e-mailové zprávy tak nemůže důvodně očekávat uzavření písemné smlouvy a domáhat se jakékoliv náhrady škody z neuzavřené smlouvy.

Informace o zpracování Vašich osobních údajů najdete [zde](#).



This email was scanned by Bitdefender

KSÚS Středočeského kraje
 Ing. Milan Peška
 Ing. Milan Fiala
 Zborovská 81/11
 150 00 Praha 5

Č. j.: Px3234/2021/DDv

Datum: 1. 6. 2021

Vyřizuje: Ing. David Dvořáček,

tel. 

II/102 hr. hl. m. Prahy - Štěchovice, rekonstrukce, I. etapa
Vyjádření autorského dozoru č. 40 - změny technického řešení SO 253, Marina Měchenice

Vlastníkem Ing. A. Bahenským nám bylo sděleno, že cca v km 5.97 lokálního staničení silnice II/102 se na přilehlé vodoteči v současnosti nachází řádně povolené vodní dílo zajišťující kotvení lodí. Součástí povolení vodního díla je přístup z vodoteče na břeh. Vodní dílo je označováno jako Marina Měchenice.

Byli jsme požádáni o ověření přístupů na vodní dílo ve vztahu k realizované rekonstrukci silnice II/102.

K výše uvedenému za AD sdělujeme:

- V předmětném staničení se v novém řešení na levém okraji vozovky nachází opěrná zeď osazená zábradelním svodidlem výšky 1.1 m se svislou výplní. Ve staničení cca km 5.95 je opěrná zeď rozšířena konzolou o nástupiště autobusové zastávky.
- V PDPS bylo uvažováno, že zábradelní svodidlo bude v oblasti zastávky přerušeno a konzola zastávky bude po obvodu opatřena ocelovým zábradlím. Zábradlí umožňuje zajištění přístupu osazením vrátek.
- Řešení záchytného systému v oblasti autobusové zastávky bylo na základě požadavku silničního správního úřadu upraveno tak, aby svodidlo tvořilo spojitý systém vedený od vozovky za nástupiště zastávky a zpět k vozovce.
- Svodidlo představuje překážku pro přístup ze silnice na vodní dílo.
- Přístup na vodní dílo bude zajištěn přerušením svodidel se zajištěním spojitě funkce záchytného systému s požadovanou zádržností. Přerušení bude provedeno v souladu s požadavky TP 203 (Ocelová svodidla svodnicového typu), čl. 4.6, tj. přesahem svodidel s ukončením předního svodidla dlouhým náběhem. Toto řešení zajistí plnou funkci svodidel v celém předmětném úseku.
- Pro přerušení svodidla bude na opěrné zdi zřízena konzola pro oblast přesahu. Pata opěrné zdi nebude měněna. Šířka konzoly bude odpovídat pracovní šířce předního svodidla. Konzola přesahu plynule naváže na konzolu nástupiště autobusové zastávky v km 5.95. Zadní svodidlo bude provedeno jako zábradelní s výškou 1.1 m. Přední svodidlo bude ukončeno dlouhým náběhem silničního svodidla provedeným do kapsy po zúženém dřívku opěrné zdi. Princip řešení je zřejmý ze schématu v příloze vyjádření.
- Výše uvedené řešení umožní bezpečný provoz pěších v předmětné lokalitě. Přístup na autobusovou zastávku bude možný po stávajícím přechodu pro pěší. Pohyb z autobusové zastávky na vodní dílo bude probíhat mimo vozovku.
- Řešení bylo v koordinaci s vlastníkem vodního díla předloženo PVL, které je správcem přilehlé vodoteče i pozemku pod konzolou. Řešení bylo PVL odsouhlaseno. Viz příloha vyjádření.
- Řešení bylo konzultováno s DI Policie ČR a dodavatelem svodidel.
- Úprava technického řešení navazuje na úpravu svodidel a nástupiště zastávky provedenou na základě požadavku silničního správního úřadu. Tato úprava byla řešena ve vyjádření AD č. 24.

Výše uvedené informace byly sděleny zpracovateli RDS, který provedl úpravu dokumentace. Upravená RDS byla potvrzena AD otiskem razítka a podpisem do rozpisek.

IČO: 40763439, DIČ: CZ40763439

Bankovní spojení: ČSOB, a.s., č. účtu: 474022543/0300

MONETA Money Bank, a.s., č. účtu: 82306504/0600

Sídlo: Bezová 1658/1, 147 00 Praha 4 - Braník, IDDS: nrpt3sn

Firma je zapsána v OR MS v Praze, oddíl C, vložka 2994 ze dne 17.7.1991

jednatel: Ing. Václav Hvizdal

Ing. Petr Souček

Ing. Martin Havlík

sekretariát: tel.: +420-244 462 219

tel.: +420-606 646 680

tel.: +420-602 214 618

tel.: +420-602 619 782

e-mail: pontex@pontex.cz

S pozdravem

Ing. David Dvořáček,
hlavní inženýr projektu



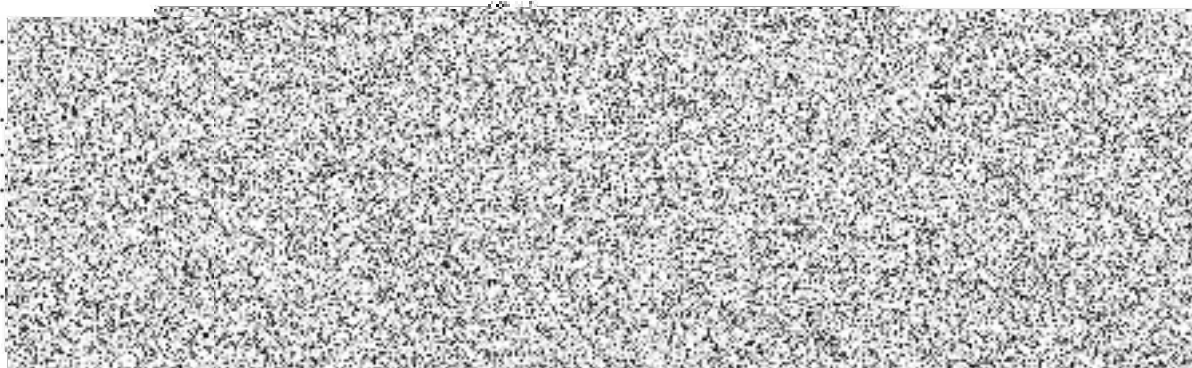
ntex, spol. s r.o.
bezová 1658/1
0 Praha 4-Braník

Přílohy:

- schéma technického řešení
- vyjádření PVL z 15. 3. 2021
- kolaudační souhlas na přístavní zařízení ze dne 9. 3. 2012
- kolaudační souhlas na prodloužení přístavního zařízení ze dne 23. 6. 2016

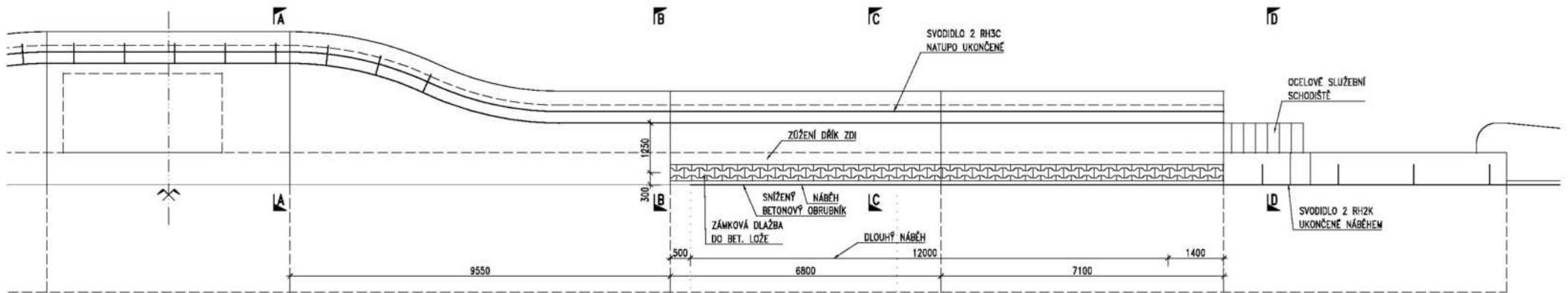
Na vědomí (zasláno pouze elektronicky):

- 1.
- 2.
- 3.
- 4.
- 5.
- 6.
- 7.
- 8.



PŘERUŠENÍ SVODIDLA NA ZDI, DLOUHÝ NÁBĚH

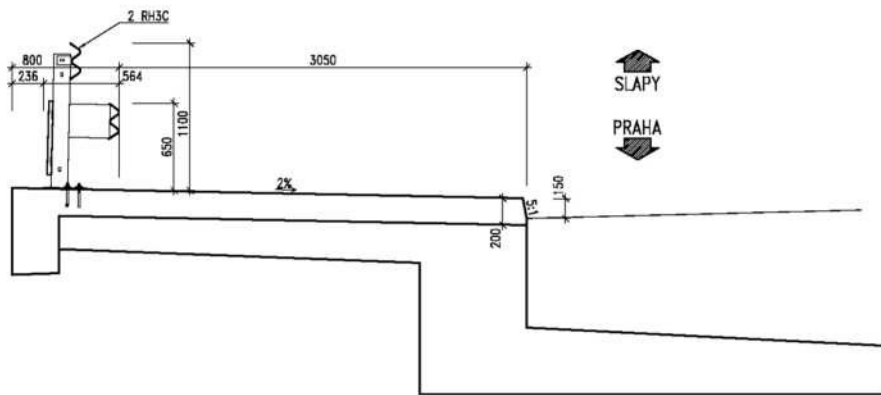
PŮDORYS 1:50



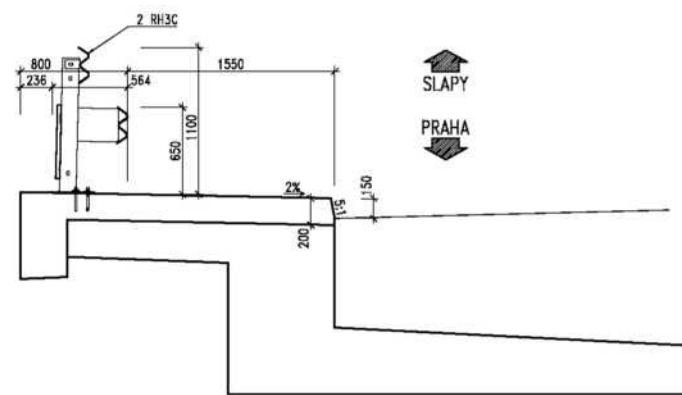
PODÉLNÝ ŘEZ, POHLED 1:50



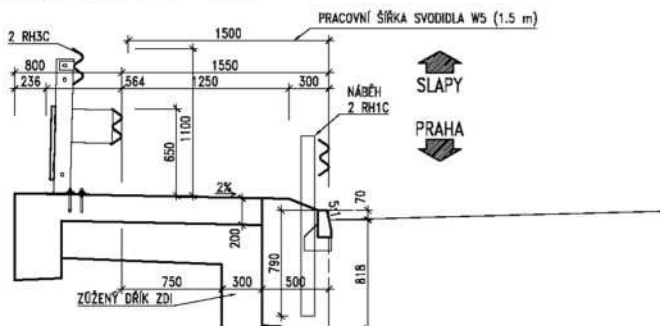
PŘÍČNÝ ŘEZ A-A 1:20



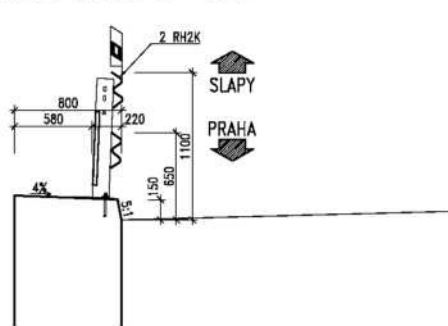
PŘÍČNÝ ŘEZ B-B 1:20



PŘÍČNÝ ŘEZ C-C 1:20



PŘÍČNÝ ŘEZ D-D 1:20



VÁŠ DOPIS ZNAČKY/ZE DNE

NAŠE ZNAČKA
PVI.-19261/2021/253



DATUM
15.3.2021

Včc: Vyjádření k možnosti projektové změny konstrukce opěrné zdi komunikace II/102, k.ú. Měchenice, pozemek p.č.654/1, ř.km 75,6, LB

Žádostí ze dne 26.2.2021 nás oslovil p. Bahenský, jako majitel a provozovatel pevného zařízení pro vyvazování plavidel u břehového pozemku p.č. 654/1, ř.km 75,6, LB o vyjádření k navržené změně projektové dokumentace a provedení stavby v místě přístupu k jeho zařízení pro vyvazování plavidel.

Návrh změny provedení opěrné zdi a souvisejících úprav projektu byl doložen v příloze žádosti.

Jedná se o provedení prodloužení nábčhu opěrné zdi směrem od zastávky veřejné dopravy a osazení dvojitých svodidel, tato stavební změna umožní bezpečný průchod za svodidly k pevnému zařízení pro vyvazování plavidel.

Sdělujeme Vám, že k předložené změně projektové dokumentace týkající se úpravy opěrné zdi komunikace v ř.km 75,6, LB, **nemáme připomínek.**

S pozdravem



Ing. Libor Peška
Vedoucí PS 5 – Vltava kaskáda

Kopie: Aleš Bahenský, Přístavní 1, 252 06 Měchenice
vlastní



Městský úřad Černošice

Odbor životního prostředí

Oddělení vodního hospodářství

pracoviště: Podskalská 19, 120 00 Praha 2

oprávněná úřední osoba: Ing. Ingrid Koubková



Č. j.: MUCE 10549/2012 OZP/V/Kou- KS

Dle rozdělovníku

Praha dne: 9.3.2012

Věc: přístavní zařízení na vodní nádrži Vrané, ř. km 75,66, v kat. ú. Měchenice

Městský úřad Černošice, jako příslušný vodoprávní úřad podle §106 odst. 1 zákona č. 254/2001 Sb., o vodách a o změně některých zákonů (vodní zákon), ve znění pozdějších předpisů a speciální stavební úřad podle § 15 odst. 1 písm. d) zákona č. 183/2006 Sb., o územním plánování a stavebním řádu (dále stavební zákon), ve znění pozdějších předpisů,

vydává kolaudační souhlas [910]

podle § 122 stavebního zákona k trvalému užívání vodních děl:

pevné přístavní zařízení - pochozí molo z ocelových L profilů, na kterých budou uloženy lisované pororošty o rozměrech 1 600 mm x 28 500 mm včetně spojovacího můstku

Účel: plavební účely, kotviště pro 10 lodí

přímé určení polohy stavby:

	Y	X
začátek	747526,21	1062519,91
konec	747552,25	1062494,78

Stavba vodního díla byla povolena Ing. Aleši Bahenskému, nar.: 21.5.1953, bytem: Přístavní 1, 252 06 Měchenice rozhodnutím spis. zn.: ŽP/S MEUC-036976/2011/V/Kou, č.j. ŽP/ MEUC-036976/2011/V/Kou-SP ze dne 12.7.2011, které nabylo právní moci dne 3.8.2011. Stavba se nachází napozemku č. parc. 654/1 v kat. ú. Měchenice, obec Měchenice, kraj Středočeský, ČHP: 1-09-04-007, HGR: 6250, vodní tok: Vltava, ř. km 75,66.

Závěrečná prohlídka stavby proběhla dne 26.1.2012.

K žádosti o kolaudační souhlas byly doloženy následující doklady:

- geodetické zaměření skutečného provedení stavby
- dokumentace skutečného provedení stavby

Po přezkoumání žádosti, na základě výsledků závěrečné prohlídky stavby a předložených dokladů se konstatuje, že výše uvedená stavba či její užívání, nebude ohrožovat život, veřejné zdraví život a zdraví zvířat bezpečnost či

životní prostředí. Nebyly shledány důvody bránící bezpečnému užívání stavby, proto vodoprávní úřad vydává kolaudační souhlas k užívání tohoto vodního díla.

otisk úředního razítka



vedoucí oddělení

Městský úřad Černošice

odbor životního prostředí
pracoviště Podskalská 19
120 00 Praha 2



Rozdělovník:

Doporučeně s dodejkou:

1. Ing. Aleš Bahenský, Přístavní 1, 252 06 Měchenice

Na vědomí:

2. SÚ Štěchovice (datovou schránkou)
3. obec Měchenice (datovou schránkou)
4. Povodí Vltavy s.p., Grafická 36, 150 00 Praha 5 (datovou schránkou)
5. Státní plavební správa – pobočka Praha, Jankovcova 4, 170 04 Praha 7 – Holešovice (datovou schránkou)
6. MěÚ Černošice, OŽP, odd. ochrany přírody a krajiny - zde
7. OŽP – spisy/Kou

Městský úřad Černošice – odbor životního prostředí
Oddělení vodního hospodářství
Podskalská 1290/19
120 00 Praha 2
zivotni@mestocernosice.cz

Dle rozdělovníku

oprávněná úřední osoba: Bc. Petra Jankovičová

Spis. zn.: S-MUCE 38327/2016 OZPV/Ja
Č.j.: MUCE 44200/2016 OZPV/Ja

Praha dne: 23. 6. 2016

Věc: Prodloužení přístavního zařízení o 12 m, vodní nádrž Vrané, ř. km 75,66, v kat. ú. Měchenice

Městský úřad Černošice, jako příslušný vodoprávní úřad podle §106 odst.1 zákona č. 254/2001 Sb., o vodách a o změně některých zákonů (vodní zákon), ve znění pozdějších předpisů a speciální stavební úřad podle § 15 odst. 1 písm. d) zákona č. 183/2006 Sb., o územním plánování a stavebním řádu (stavební zákon), ve znění pozdějších předpisů

vydává kolaudační souhlas

podle § 122 stavebního zákona, k trvalému užívání vodního díla:

Prodloužení pevného přístavního zařízení o 12 m, (2 nové segmenty, o rozměrech 6 x 1,6 m)

- upevnění do dna Vltavy pomocí ocelových rour profilu DN 150
- podélné i příčné vyztužující ocelové nosníky profilu U 200
- pochozí molo bude z dřevěné fošen tl. 50 mm
- podélné a příčné ztužení konstrukce mola ocelovými táhly profilu 12 mm a ocelovými napínáky na každém táhlu a oboustranné zábradlí mola
- na vodní nádrži Vrané, ř. km 75,66

Účel: plavební účely, kotviště pro 5 lodí

přímé určení polohy stavby:

	Y	X
začátek	747526.21	1062519.91
konec	747519.03	1062529.583



Stavba vodního díla byla povolena Ing. Aleši Bahenskému, nar.: 21. 5. 1953, bytem: Přístavní 1, 252 06 Měchenice rozhodnutím č.j.: MUCE 30949/2016 OŽP/V/Ja, které nabylo právní moci dne 4. 5. 2016. Stavba se nachází na pozemku č. parc. 654/1 v kat. ú. Měchenice, obec Měchenice, kraj Středočeský, ČHP: 1-09-04-007, HGR: 6250, vodní tok: Vltava, ř. km 75,66.

Závěrečná prohlídka stavby proběhla dne 10. 6. 2016.

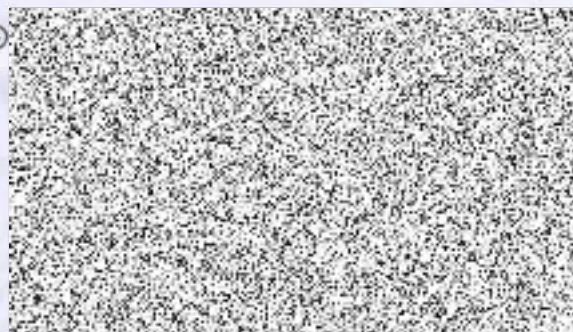
K žádosti o kolaudační souhlas byly doloženy následující doklady:

- geodetické zaměření skutečného provedení stavby
- dokumentace skutečného provedení stavby

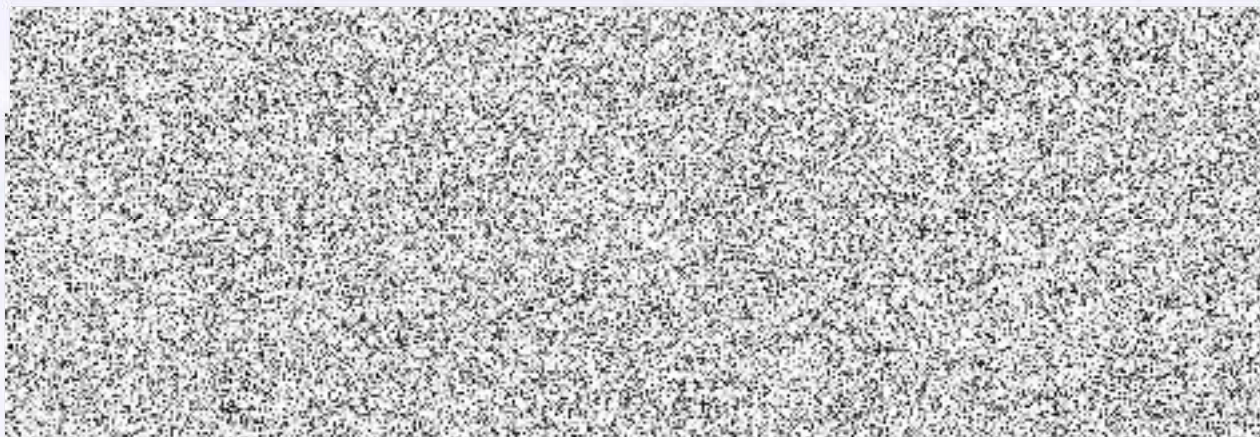
Po přezkoumání žádosti, na základě výsledků závěrečné prohlídky stavby a předložených dokladů se konstatuje, že výše uvedená stavba či její užívání, nebude ohrožovat život, veřejné zdraví, život a zdraví zvířat, bezpečnost či životní prostředí. Nebyly shledány důvody bránící bezpečnému užívání stavby, proto vodoprávní úřad vydává kolaudační souhlas k užívání tohoto vodního díla.

Městský úřad Černošice
odbor životního prostředí
pracoviště Podskalská 19
120 00 Praha 2

otisk úředního razítka



Rozdělovník:



OÚ Měchenice
Mgr. František Zoul
Hlavní 4
252 06 Měchenice

Č. j.: Px4867/2020/DDv
Datum: 3. 9. 2020
Vyřizuje: Ing. David Dvořáček,

tel. 

**II/102 hr. hl. m. Prahy - Štěchovice, rekonstrukce
Vyjádření autorského dozoru č. 24 - Vyjádření k řešení autobusových zastávek**

Dobrý den,

v návaznosti na dohodu z jednoho z předešlých kontrolních dnů stavby zasílám přehled informací k technickému řešení autobusových zastávek u levého jízdového pásu (směr Praha) ve vaší obci. Jedná se o zastávky v lokálním staníčení cca km 5.31 (pila) a km 5.95 (Fregatta). K zastávkám sděluji následující:

- V přípravné dokumentaci (DÚR, DSP, PDPS) bylo uvažováno s náhradou stávajících zastávek zastávkami shodných návrhových parametrů (délka a poloha nástupiště). Principem řešení bylo zachování stávajícího stavu beze změny.

Nástupiště zastávek, resp. chodník je místní komunikace 4. třídy. Krajský úřad, resp. KSÚS, není vlastníkem, resp. správcem těchto komunikací. Neopodstatněná a nevyvolaná změna řešení zastávek (cizího majetku) by vzhledem k výše uvedenému mohla být chápána jako nevhodné nakládání s prostředky kraje. Změna zastávek nebyla také požadována v zadání akce.

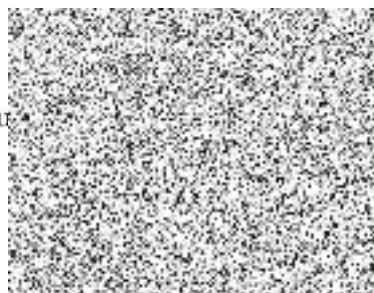
- V rámci zpracování realizační dokumentace (RDS) bylo konkrétní řešení zastávek projednáno s ohledem na schválené detaily konkrétního záchytného systému (zábradelní svodidlo) s příslušným silničním správním úřadem. Silniční správní úřad požadoval v místě zastávek zachovat průběžné zábradelní svodidlo. Tomuto požadavku bylo technické řešení zastávek přizpůsobeno.

Tvar zastávky byl upraven v návaznosti na minimální možné poloměry zaoblení svodidla. Došlo tak k prodloužení nástupiště na délku cca 16 m včetně náběhů proměnné šířky. Schéma nového řešení je zřejmé z přílohy vyjádření.

Omlouvám se za opožděnou reakci. Byla způsobena pracovním vytížením na této i jiných akcích.

S pozdravem

Ing. David Dvořáček,
hlavní inženýr projektu



PONTEX spol. s r.o.
Bezová 1658, 147 14 Praha 4
-7-

Přílohy:

- schéma řešení autobusové zastávky po úpravě dle požadavku silničního správního úřadu

Na vědomí (zasláno pouze elektronicky):

1. investor
2. investor
3. TDI, Pr
4. Strabag
5. Strabag

