

SMLOUVA O PROVÁDĚNÍ ÚKLIDOVÝCH PRACÍ
uzavřená dle § 1746 odst. 2 zákona č. 89/2012 Sb., Občanský zákoník
dále jen „**občanský zákoník**“)
(dále jen „**smlouva**“)

I.

Smluvní strany

Česká republika – Hasičský záchranný sbor Jihočeského kraje

Sídlo: Pražská tř. 2666/52b, 370 04 České Budějovice 3
Zastoupená: plk. Ing. Martin Sviták, ředitelem HZS Jihočeského kraje
IČ: 708 82 835
Bankovní spojení: Česká národní banka
Číslo účtu: 125 135 881/0710

Osoby oprávněné jednat ve všech věcech týkajících se realizace smlouvy, tj. osoby oprávněné provádět kontrolu prací, zaznamenávat zjištěné nedostatky do knihy závad, uplatňovat na dodavateli odstranění závad apod.: Krajské ředitelství HZS Jihočeského kraje -

(dále jen „**objednatel**“)

A+B služby spol. s r.o.

Sídlo: U pískárny 495, Hrdějovice 373 61
Zastoupená: Vladimírem Prokešem, jednatelem
IČ: 260 19 850
DIČ: CZ26019850

Společnost je zapsána v obchodním rejstříku vedeném Krajským soudem v Českých Budějovicích, oddíl C, vložka 9401

Bankovní spojení: Komerční banka České Budějovice
Číslo účtu: 5773440297/0100

Kontaktní osoba odpovědná za realizaci této smlouvy - technik:

Tel./mail:

(dále jen „**poskytovatel**“)

II.

Předmět smlouvy

1. Poskytovatel se touto smlouvou zavazuje pro objednatele provádět pravidelné úklidové práce a poskytovat další související služby (dále též „**služby**“) specifikované v čl. II. této smlouvy, v určených prostorech objednatele a objednatel se zavazuje za tyto služby platit domluvenou cenu, která je sjednána v čl. V. smlouvy
2. Podkladem pro uzavření této smlouvy je nabídka poskytovatele ze dne 8.12.2022, která byla v zadávacím řízení vybrána jako nejvýhodnější.

III.

Místo plnění, specifikace, rozsah a popis úklidových prací

1. Četnost úklidu a povrch uklízených ploch, včetně místa plnění je uveden příloze této smlouvy č. 1 a 2.
2. Popis úklidových prací a periodicita pravidelných úklidových prací je uveden v příloze této smlouvy č. 1.
3. Roční a pololetní úklid bude prováděn vždy jednorázově v dohodnutém termínu po domluvě s pověřeným zástupcem objednatele. Po provedení těchto služeb dojde k jejich kontrole a předání za přítomnosti zástupce objednatele.
V případě nesouladu mezi ustanoveními přílohy č. 1 této smlouvy a přílohami č. 2 této smlouvy, ohledně periodicity úklidových prací, mají přednost ustanovení příloh č. 2 této smlouvy.
4. **Úklidové prostředky:**
Veškeré související úklidové prostředky jsou nákladem poskytovatele. Úklidovými prostředky se rozumí veškeré vybavení potřebné pro řádné plnění předmětu smlouvy (např. čisticí a dezinfekční prostředky, mopy, hadry, vysavač apod). Úklidové prostředky používané při úklidu nesmí porušovat zákon o ochraně veřejného zdraví, musí mít certifikaci „Ekologicky šetrný výrobek“, „Modrý anděl“, „Severská labuť“ nebo jinou rovnocennou známku. Budou používány koncentrované čisticí prostředky v nejvyšším možném rozsahu, aby bylo sníženo množství produkovaných obalů.
5. Veškeré související **hygienické prostředky** jsou dodávány na náklady objednatele. Hygienickými prostředky se rozumí toaletní papír, mýdlo, papírové ručníky.
6. Smluvní strany se mohou dohodnout na úpravě rozsahu předmětu plnění vyvolané provozní potřebou objednatele v průběhu trvání smlouvy, zejména specifikace prací a jejich periodicita, jakož i změna místa plnění, resp. vymezení prostoru pro provádění prací. Tyto změny budou na základě požadavku objednatele provedeny dodatkem k této smlouvě.
7. Objednatel může z provozních důvodů v průběhu trvání smlouvy, vydat písemný pokyn k provádění prací v budově po přechodnou dobu pouze v omezeném rozsahu.
8. Skutečné provádění prací v omezeném rozsahu vč. časových údajů (zahájení, ukončení) musí být v provozní knize úklidu (viz. čl. IV. odst. 2. písm. h) této smlouvy oběma smluvními stranami řádně zaznamenáváno, neboť tyto záznamy budou podkladem pro fakturaci.

IV.

Další ujednání smluvních stran

1. Poskytovatel se rovněž zavazuje, že nezneužije a svou činností nezpřístupní neoprávněným osobám jakýmkoliv způsobem jakékoliv informace a jejich nosiče, k nimž bude mít v průběhu plnění předmětu dle této smlouvy přístup.
2. **Poskytovatel je povinen:**
 - a) vykonávat služby řádně, kvalitně a dle sjednaných podmínek v této smlouvě

- b) bez zbytečného odkladu po oznámení oprávněné reklamace objednatelem bezplatně odstranit tuto reklamovanou vadu služby, a to nejpozději do konce následujícího pracovního dne
- c) zabezpečit provádění prací prostřednictvím svých zaměstnanců bez podílu subdodavatelů
- d) písemně seznámit každého pracovníka s rozsahem prováděného úklidu dle této smlouvy, **podepsané zápisy budou předány objednateli:**
 - s úsekem, kde budou provádět úklidové práce
 - s periodicitou jednotlivých činností
 - s bezpečnostními opatřeními v budově
 - s tříděním a uložením odpadu, s jeho odvozem
 - s ostatními skutečnostmi důležitými pro řádný výkon úklidových prací
 - s předpisy o bezpečnosti a ochraně zdraví při práci
- e) zajistit, aby při provádění prací a služeb nedocházelo ke škodám na majetku objednatele, věcech jeho zaměstnanců a jiným škodám. Za škody takto vzniklé a za škody vzniklé neprovedením prací a služeb dle této smlouvy odpovídá poskytovatel podle obecných předpisů o odpovědnosti za škody.
- f) zajistit stálost pracovních sil provádějících úklidové práce
- g) vyhovět objednateli při odůvodněném požadavku na výměnu pracovníka
- h) k zajištění možnosti kontroly řádného plnění této smlouvy se poskytovatel zavazuje:
 1. zabezpečit pravidelnou kontrolu svých pracovníků a provedených prací + **jednou měsíčně provádět kontrolní den úklidu za přítomnosti oprávněných pracovníků poskytovatele a objednatele.**
 2. **zavést „provozní knihu úklidu“** k zaznamenávání operativních požadavků objednatele či poskytovatele, zjištěných závad a závěrů z provedených kontrol (provozní kniha úklidu), do knihy budou prováděny i záznamy o případném neposkytnutí součinnosti objednatelem, pracovní době případně o jejich změnách. Kniha bude vedena s dvěma čitelnými průpisy, event. prostými kopiemi stran (originál náleží objednateli, 1. kopie poskytovateli a 2. průpis/kopie zůstává v knize).
 3. **zavést a umístit na každém úseku kontrolní úklidový list, kde budou pracovníci poskytovatele provádějící úklid zaznamenávat datum výkonu, čas příchodu a odchodu, jméno a podpis.**
 4. dostavit se k vyřešení reklamace úklidu do 24 hodin od písemného nahlášení reklamace odpovědnému pracovníkovi poskytovatele.

3. Poskytovatel odpovídá objednateli:

- a) za to, že služba (úklid) bude prováděna výhradně osobami/zaměstnanci bezúhonnými (*tzn. neexistence záznamu o spáchání úmyslného trestného čin dle výpisu z evidence Rejstříku trestů*), které budou ve vztahu k poskytovateli výlučně v pracovním poměru; vzhledem k charakteru areálu (objekt kritické infrastruktury) objednatel odmítá jiný závazkový vztah mezi osobami provádějícími úklid a poskytovatelem; objednatel si vyhrazuje právo kontroly plnění této podmínky,
- b) za to, že přizpůsobí úklidové práce pracovním podmínkám, provozu a režimu objednatele,
- c) za dodržování vnitřních pokynů a směrnic objednatele stanovujících provozně technické a bezpečnostní podmínky pohybu a jednání zaměstnanců v prostorách

- a zařízeních, které jsou předmětem plnění této smlouvy, seznámení provede poskytovatel, který výše uvedené dokumenty dostane k dispozici od objednatele,
- d) za dodržování zákazu vnášení do objektu: alkoholických nápojů, omamných a psychotropních látek, zbraní či jiných nebezpečných věcí (tj. předměty, jejichž primárním účelem je způsobení újmy na zdraví),
 - e) za odevzdání všech zjevně ztracených věcí nalezených pracovníky poskytovatele na místech výkonu sjednaných služeb odpovědným pracovníkům objednatele,
 - f) za vybavení svých pracovníků vykonávajících předmětné práce a služby odpovídajícími pracovními a ochrannými prostředky, v potřebném množství s ohledem na hygienické předpisy a normy pro dané prostředí, a to na náklady poskytovatele,
 - g) za proškolení svých pracovníků o povinnosti zachovávat mlčenlivost o všech informacích týkajících se objednatele a o důsledcích plynoucích z nedodržení této povinnosti,
 - h) za škody na majetku objednatele, event. zdraví pracovníků a návštěvníků objednatele, vzniklé jednáním pracovníků poskytovatele a porušením právních předpisů a norem pro poskytování služeb, případně používáním přístrojů a prostředků neodpovídajících platným právním normám.

4. Součinnost objednatele:

- a) Umožní poskytovateli, resp. jeho zaměstnancům, určeným k provádění prací nebo k provádění kontroly, vstup do objektu a zabezpečí zpřístupnění prostor určených pro úklid
 - b) zabezpečí min. jednu uzamykatelnou místnost pro převlečení zaměstnanců poskytovatele a pro uskladnění úklidových a čisticích prostředků a pracovních nástrojů
 - c) zabezpečí prvotní separaci odpadu - papíru a plastů již na pracovištích
 - d) poskytne poskytovateli všechny potřebné hygienické potřeby
 - e) objednatel seznámí poskytovatele s vnitřními směrnici stanovujícími provozně technické a bezpečnostní podmínky pohybu a jednání zaměstnanců v prostorech a zařízeních, která jsou předmětem této smlouvy a to tak, že mu tyto předpisy, resp. výpisy z nich předá oproti podpisu.
5. Úklidové práce a služby s úklidem spojené budou prováděny v určené pracovní dny v časovém termínu dle požadavku objednatele – na základě písemného záznamu do provozní knihy úklidu, jinak zpravidla v běžné pracovní době od 7 do 15 hodin. Případné odchylky budou dohodnuty podle požadavků jednotlivých pracovišť po uzavření smlouvy zápisem do provozní knihy úklidu. V odůvodněných případech, zejména mimořádný úklid a úklid prováděný pololetně, lze provádět úklid i mimo pracovní dny, v takovém případě je však dodavatel povinen úklid uvnitř budovy předem objednateli ohlásit.
6. „Provozní kniha úklidu“ bude zpřístupněna oprávněným osobám obou smluvních stran a bude uložena na vrátnici areálu, případně na jiném dohodnutém místě.
7. Smluvní strany určují, pro vzájemný styk a zabezpečování povinností vyplývajících z této smlouvy tyto odpovědné osoby:

Za objednatele : [REDACTED]
Tato osoba zkontroluje a převezme provedené úklidové práce a současně je oprávněná k udílení pokynů pracovníkům poskytovatele.

Za poskytovatele: [REDACTED] tel.: [REDACTED] ve věci smlouvy jedná: [REDACTED]

8. Poskytovatelem určená odpovědná osoba za realizaci smlouvy - **technik** má kromě jiného následující práva a povinnosti:
- provádět pravidelné kontroly na pracovišti
 - řešit aktuální problémy na pracovišti, případné připomínky objednatele k úklidu, okamžitě sjednávat nápravu a zajišťovat plynulý chod prací, zejména zajistit náhradního pracovníka, aby nedocházelo k výpadkům v úklidu
 - převzít od objednatele objednávku na provedení mimořádných úklidových prací nebo na poskytnutí ostatních služeb
9. Objednatel bude provádět prostřednictvím osoby oprávněné jednat ve věcech týkajících se realizace smlouvy kontrolu provedených prací a při zjištění závady telefonicky, emailem či osobně vyzve dodavatele k odstranění zjištěných nedostatků a zároveň zapíše zjištěný nedostatek do „provozní knihy úklidu“. Dodavatel je povinen odstranit oznámenou závadu neprodleně. Bude-li v průběhu kalendářního měsíce zjištěno více závad při provádění pravidelných úklidových prací nebo se některá závada vyskytne opakovaně, budou záznamy v Provozní knize úklidu podkladem pro uplatnění sankce nebo pro odpovídající snížení ceny za služby. Dojde-li ke zjištění závady, která byla způsobena neposkytnutím sjednané součinnosti objednatelem, nepovažuje se zjištění takové závady za porušení povinnosti poskytovatele.

V.

Cena a způsob úhrady

1. Za provedení pravidelných úklidových prací včetně služeb souvisejících s prováděním pravidelných úklidových prací je sjednána **cena za roční plnění** ve výši:

| | |
|-------------------|----------------------|
| bez DPH | 273 809,68 Kč |
| 21 % DPH | 57 500,03 Kč |
| včetně DPH | 331 309,71 Kč |

měsíční úhrada za provádění úklidových prací činí 1/12 z roční ceny tj. **27 609,14 Kč vč. DPH**

2. Rozpis ceny za jednotlivá dílčí plnění je uveden v příloze smlouvy č. 2.
3. V době přechodného provádění prací v omezeném rozsahu v souladu s čl. III. odst. 8. této smlouvy a v případě úpravy rozsahu předmětu plnění s ohledem na provozní potřeby objednatele dle čl. III. odst. 7. této smlouvy bude cena za úklidové práce a služby s nimi spojené stanovena poměrně podle skutečné výměry uklízených ploch.
4. Sjednaná cena je konečná a obsahuje všechny náklady poskytovatele spojené s plněním smlouvy, tj. s prováděním prací a služeb, náklady na mzdy i jiné vedlejší náklady poskytovatele.

5. Úprava ceny
Sjednaná cena je platná po celou dobu trvání smlouvy.

Dále může dojít k úpravě ceny z těchto důvodů:

- vyšší náklady na mzdy z důvodu změn podmínek pro odvody z mezd
- změna rozsahu úklidové plochy
- jiná úprava rozsahu předmětu plnění
- změna sazby daně z přidané hodnoty

vždy však po písemném odsouhlasení změny ceny oběma smluvními stranami formou dodatku k této smlouvě.

Při úpravě ceny je dodavatel povinen doložit nově navrhovanou cenu kalkulací.

Přeypočtená paušální cena bude zaokrouhlena na celé desetikoruny.

V případě změny paušální ceny za kalendářní měsíc dojde i ke změně ceny za m².

6. Podkladem pro úhradu ceny je faktura – daňový doklad. Objednatel nebude poskytovat poskytovateli jakékoliv zálohy na úhradu ceny.
7. Poskytovatel je povinen vystavit fakturu nejpozději do 10 dnů od vzniku práva fakturovat, tj. za pravidelné úklidové práce za uplynulé měsíční období nejdříve poslední den účtovaného kalendářního měsíce a nejdéle do 10. dne následujícího kalendářního měsíce.
8. Objednatel může požadovat provádět oddělenou fakturaci pro účely přeúčtování nákladů za úklid a za ostatní poskytované práce a služby v případě pronájmu části budovy. Ve vystavené faktuře dodavatel oddělí pronajímané plochy za použití výkazu výměr ploch v budově. Požadavek objednatele na oddělenou fakturaci s určením pronajímaných ploch musí být písemný.
9. Objednatel uhradí fakturovanou částku do 30 dnů od obdržení faktury zaslané na adresu: Hasičský záchranný sbor Jihočeského kraje, Pražská tř. 2666/52b, 370 04 České Budějovice 3. V případě pochybností se má za to, že dnem doručení se rozumí třetí den ode dne odeslání faktury.
10. Faktura musí obsahovat náležitosti stanovené daňovými a účetními předpisy (zejm. zákon č. 235/2004 Sb.).
11. Objednatel může fakturu do data splatnosti vrátit, obsahuje-li:
- nesprávné cenové údaje rozdílné s ustanoveními smlouvy
 - nesprávné náležitosti
 - chybí-li ve faktuře některé náležitosti dohodnuté touto smlouvou
12. Způsob úhrady: převodním příkazem
13. Fakturovaná cena se považuje za proplacenou okamžikem odepsání fakturované částky z účtu objednatele ve prospěch účtu poskytovatele v českých korunách u banky na území ČR.
14. Objednatel je oprávněn pozdržet proplacení faktury do doby odstranění zjištěných eventuálních vad a nedodělků. Okamžikem odstranění vady plnění nebo nedodělků začne běžet nová lhůta splatnosti faktury v délce 30 kalendářních dnů.

VI. Sankční ujednání

1. Dojde-li k porušení povinností poskytovatele při provádění pravidelných úklidových prací, tzn. nebudou-li práce provedeny ve sjednaném rozsahu dle čl. III. smlouvy a bude-li o neplnění povinností proveden v kalendářním měsíci více než jeden záznam v provozní knize úklidu (viz čl. IV. odst. 2. písm. h) smlouvy), je objednatel oprávněn požadovat na poskytovateli smluvní pokutu ve výši 2.000,- Kč za každý další oprávněný záznam.
2. Dojde-li k neposkytnutí součinnosti poskytovatele dle čl. IV. odst. 2 písm. h) bodu 4., je objednatel oprávněn požadovat na poskytovateli smluvní pokutu ve výši 500,- Kč za každý jednotlivý případ porušení dané povinnosti.
3. Za neodstraněné vady – (tj. případy, kdy reklamace služby ze strany objednatele není včas a řádně poskytovatelem odstraněna) je objednatel oprávněn požadovat na poskytovateli smluvní pokutu ve výši 500,- Kč, a to za každý i započatý den prodlení od marného uplynutí lhůty dle čl. IV. odst. 2. písm. b) této smlouvy.
4. Objednatel je oprávněn požadovat na poskytovateli smluvní pokutu za porušení ustanovení čl. IV. odst. 1. smlouvy ve výši 50.000,- Kč, za každý jednotlivý případ porušení dané povinnosti a bez písemného upozornění.
5. Objednatel je oprávněn požadovat na poskytovateli smluvní pokutu za porušení povinností poskytovatele čl. IV. odst. 3 písm. a) až g) smlouvy ve výši 5.000,- Kč, za každý jednotlivý případ porušení dané povinnosti a bez písemného upozornění.
6. V případě nesplnění jakékoliv z povinností uvedených v čl. III. odst. 4. smlouvy se poskytovatel zavazuje zaplatit objednateli smluvní pokutu ve výši 500,- Kč za každý jednotlivý případ porušení dané povinnosti.
7. Zaplacením smluvní pokuty není dotčen nárok objednatele na náhradu škody v plné výši.
8. V případě prodlení objednatele s úhradou řádně vyúčtované ceny je poskytovatel oprávněn objednateli vyúčtovat zákonný úrok z prodlení.
9. Smluvní pokuta a úroky z prodlení jsou splatné do 30 kalendářních dnů ode dne jejich písemného uplatnění.
10. Objednatel oprávněn od této smlouvy odstoupit v případě, že:
 - a) poskytovatel neodstraní vady ve stanovené lhůtě,
 - b) služby neplní kvantitativní a kvalitativní požadavky.
11. Objednatel je oprávněn od této smlouvy odstoupit v případě, že druhá smluvní strana neplní řádně povinnosti dané touto smlouvou (tj. opakovaně, minimálně dvakrát).
12. Poskytovatel je oprávněn od smlouvy odstoupit v případě, že objednatel bude s úhradou ceny v prodlení vyplývající z této smlouvy po dobu delší než 30 kalendářních dnů.
13. Odstoupení od této smlouvy se děje písemným projevem vůle odstupující strany formou doporučeného dopisu a nabývá účinnosti dnem doručení druhé smluvní straně. V případě,

že doporučený dopis o odstoupení nebude adresátem převzat, má se za to, že doporučený dopis o odstoupení byl doručen pátým dnem od podání tohoto doporučeného dopisu k přepravě poskytovateli poštovních služeb.

14. Účinky odstoupení nastávají okamžikem doručení oznámení druhé smluvní straně.

VII.

Doba trvání smlouvy, výpověď

1. Tato smlouva se uzavírá na **dobu určitou s účinností od 2.01.2023 do 31.12.2023.**
2. Smluvní strany se dále dohodly, že smlouvu lze ukončit výpovědí. Sjednává se výpovědní lhůta 3 měsíce a její běh započne prvého dne měsíce následujícího po doručení výpovědi druhé smluvní straně.

VIII.

Ostatní ujednání

1. Poskytovatel je povinen být pojištěn proti škodám způsobeným jeho činností včetně možných škod způsobených pracovníky poskytovatele, a to ve výši odpovídající možným rizikům ve vztahu k charakteru služeb dle této smlouvy, a to po celou dobu provádění trvání této smlouvy.
2. Poskytovatel prohlašuje, že má uzavřenou platnou pojistnou smlouvu pojištění odpovědnosti za škody způsobené jeho činností, při plnění svých povinností vyplývajících z této smlouvy, včetně možných škod způsobených pracovníky poskytovatele; pojištění kryje škody na věcech a na zdraví způsobené provozní činností, nebo způsobené vadným výrobkem. Tuto pojistnou smlouvu je povinen poskytovatel udržovat v platnosti po celou dobu platnosti této smlouvy. Náklady na pojištění nese poskytovatel a má je zahrnutý ve sjednané ceně za služby dle této smlouvy.
3. Na požádání objednatele je poskytovatel kdykoli povinen do pěti dnů předložit písemné doklady (zejm. pojistnou smlouvu nebo pojistný certifikát) prokazující, že poskytovatel plní povinnost dle tohoto článku smlouvy. Při porušení jakékoliv povinnosti poskytovatele dle tohoto článku smlouvy, sjednávají smluvní strany pokutu 5.000 Kč (pěttisíc korun českých) za každé jednotlivé porušení povinnosti.
4. Poskytovatel plně odpovídá za dodržování bezpečnosti a hygieny práce, požární ochrany a ochrany zdraví svých pracovníků. Poskytovatel je povinen provádět veškeré činnosti dle této smlouvy v souladu s povinnostmi uvedenými v zák. č. 262/2006 Sb. zákoník práce a zák. č. 309/2006 Sb., o zajištění dalších podmínek bezpečnosti a ochrany zdraví při práci.
5. Poskytovatel je povinen řádně poučit každého svého pracovníka o jeho povinnostech a právech ve vztahu k ochraně zdraví při práci (dále jen „BOZP“), požární ochraně (dále jen „PO“), a ochraně životního prostředí (EMS). Poskytovatel odpovídá za organizaci práce a koordinaci provádění opatření k ochraně bezpečnosti a zdraví všech osob na svém pracovišti a postupů k jejich zajištění.
6. Objednatel či jeho pověřený zástupce je oprávněn provádět kontrolu dodržování povinností poskytovatele dle odst. 4 a 5 tohoto článku smlouvy ještě před provedením služeb dle této smlouvy. Poskytovatel je na základě výzvy objednatele povinen doložit objednateli nebo jeho zástupci doklad o prokazatelném proškolení svých zaměstnanců ve věci BOZP či PO, a to ve lhůtě uvedené ve výzvě objednatele či jeho zástupce.
7. Poskytovatel se bude při provádění veškerých činností a povinností dle této smlouvy řídit platnými právními předpisy upravujícími oblast ochrany životního prostředí, a to

především zákonem č. 114/1992 Sb., o ochraně přírody a krajiny a zákonem č. 541/2020 Sb., o odpadech a o změně některých dalších zákonů, vždy ve zněních platných v době provádění činností podle této smlouvy.

IX.

Závěrečná ustanovení

1. Způsobí-li dodavatel objednateli v souvislosti s prováděním činností dle této smlouvy škodu, je za ni odpovědný dle obecných předpisů o odpovědnosti za škodu.
2. Poskytovatel je povinen informovat objednatele o případném odchylném postupu prací s uvedením příčin, důsledků a včasných návrhů na opatření.
3. Poskytovatel není oprávněn postoupit závazky z této smlouvy na třetí osoby.
4. Smlouva byla vyhotovena ve dvou stejnopisech, z nichž každá smluvní strana obdrží po jednom vyhotovení.
5. Z důvodu právní jistoty strany prohlašují, že jejich závazkový vztah založený touto smlouvou se řídí občanským zákoníkem.
6. Smluvní strany níže svým podpisem stvrzují, že si smlouvu před jejím podpisem přečetly, s jejím obsahem souhlasí, a tato je sepsána podle jejich pravé a skutečné vůle, srozumitelně a určitě, nikoliv v tísní za nápadně nevýhodných podmínek.
7. Veškeré dodatky k této smlouvě budou provedeny v písemné formě, označeny pořadovými čísly a podepsány statutárními orgány smluvních stran.
8. Tato smlouva nabývá platnosti dnem jejího podpisu oběma smluvními stranami a účinnosti dnem uveřejnění v registru smluv. Na tuto smlouvu se vztahují povinnosti uveřejnění dle zákona č. 340/2015 Sb. o zvláštních podmínkách účinnosti některých smluv, uveřejňování těchto smluv a registru smluv (zákon o registru smluv). Smluvní strany si ujednávají, že zveřejnění smlouvy zajistí objednatel způsobem a ve lhůtách vyplývajících z tohoto zákona. Ujednání dle tohoto odstavce se vztahuje i na všechny případné dodatky k této smlouvě.
9. Součástí smlouvy je:
Příloha č. 1 – Popis úklidových prací a periodicita pravidelných úklidových prací
Přílohy č. 2 – Nabídka

V Českých Budějovicích, dne.....

V Českých Budějovicích, dne.....

Ing.
Martin
Sviták

Digitally signed
by Ing. Martin
Sviták
Date: 2022.12.16
11:51:59 +01'00'

plk. Ing. Martin Sviták
ředitel HZS Jihočeského kraje

Vladimír
Prokeš

Digitálně podepsal
Vladimír Prokeš
Datum: 2022.12.15
12:46:40 +01'00'

Vladimír Prokeš, jednatel
A+B služby spol. s r.o.

Příloha č. 1**Popis úklidových prací a periodicita pravidelných úklidových prací****Denně:**

- Vysypat a vyčistit odpadkové koše, doplnit sáčky dle potřeby
- Vynést pytle ze skartovacích strojů a odnést všechny odpadky do venkovních sběrných nádob, tříděný odpad do jednotlivých kontejnerů
- Zamést (vysát) a vytřít na mokro všechny podlahy s použitím desinfekce, koberce a rohožky vysát
- V kuchyňce umýt dřez, dřezovou baterii, utřít kuchyňskou linku a další vybavení (např. mikrovlnnou troubu, lednici, rychlovarnou konvici, odpadkové koše apod.)
- Setřít nápadné stopy po omaku ze dveří a zasklených ploch
- Vytřít na mokro s použitím desinfekce hygienická zařízení a umývárny, přešetřit armatury a zrcadla, vyčistit umyvadla, mísy a pisoáry na WC
- Doplnit toaletní papír, mýdlo a papírové ručníky
- Vytřít na mokro podlahy u vchodu, a to zejména za deštivého počasí
- Vytřít na mokro schodiště, otřít zábradlí

Týdně:

- Utřít prach (na vlhko) z vodorovných ploch na veškerém nábytku a parapetů do výše 170 cm, pokud z něj byly sundány volně ležící předměty
- Vyčistit sprchové kouty, včetně baterií

Měsíčně:

- Utřít na vlhko parapety na chodbách
- Utřít na vlhko dveře, jejich rámy a kování, v případě skleněných ploch je otřít a vyleštit
- Utřít na vlhko prach z vodorovných ploch nad výšku 170 cm
- Umýt s použitím desinfekce všechny svislé a omyvatelné plochy na WC a v umývárkách

Pololetně:

- Umýt okna a okenní rámy a parapety, včetně čištění žaluzií
- Utřít kryty nástěnných svítidel, nástěnný rozhlas, hasicí přístroje příp. další vybavení
- Utřít na vlhko svislé plochy radiátorů, stolů, skříní, dveří, a pokud bude nutné napustit vhodným leštidlem na nábytek
- Utřít na vlhko a vyleštit svislé obklady stěn v kancelářích, chodbách, kuchyňkách

Ročně:

- Vyčistit strojově všechny kobercové plochy

Mimořádný úklid:

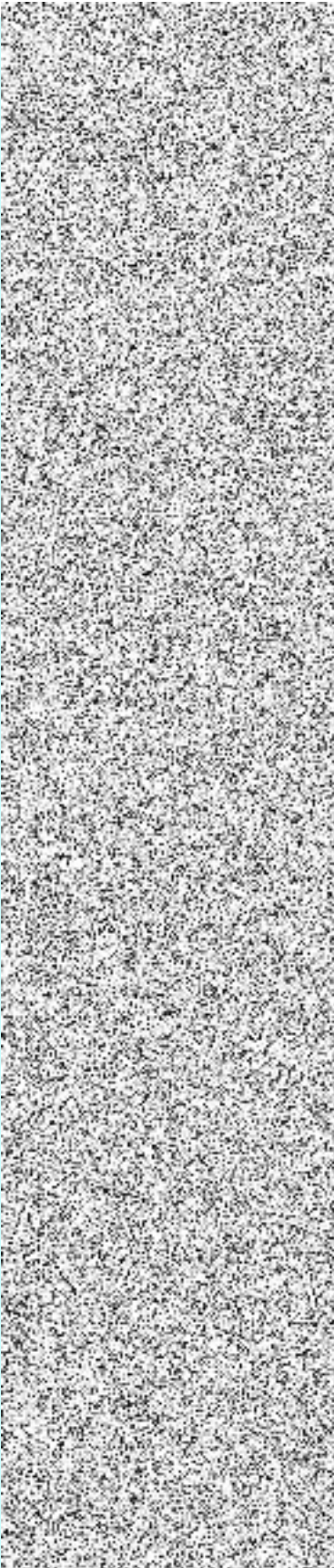
- Mimořádným úklidem se rozumí úklid nad rámec stanovený touto smlouvou požadovaný objednatelem např. po malířských pracích, stavební rekonstrukci nebo havárii, strojní čištění čalouněného nábytku apod.
- Mimořádný úklid bude prováděn na základě dílčích objednávek za cenových podmínek uvedených v této smlouvě s příp. přihlédnutím k povaze a rozsahu znečištění.

▪ **Odpadky:**

Odpadky budou vyneseny do venkovních sběrných nádob objednatele a budou separovány na papírový odpad, odpad z plastu a komunální odpad, přičemž objednatel zabezpečí prvotní separaci odpadu – papíru a plastů již na pracovišti. Náklady související s odvozem odpadů z kontejneru jsou nákladem objednatele.

Areál: Krajské ředitelství HZS Jihočeského kraje

adresa: Pražská 2666/52b, 370 04 České Budějovice

| Budova: A | m ² | povrch | úklidu | perioda | m2 | rok |
|-----------------|----------------|----------|----------|---------|-------|--|
| přízemí | 130 | 21,6 | PVC | 2 | týdně |  |
| | 131 | 21,5 | PVC | 2 | týdně | |
| | 132 | 21,5 | PVC | 2 | týdně | |
| | 133 | 21,5 | PVC | 2 | týdně | |
| | 134 | 18,7 | PVC | 2 | týdně | |
| | 135 | 11,3 | PVC | 2 | týdně | |
| | 136 | 11,3 | PVC | 2 | týdně | |
| | 128 | 20,1 | PVC | 2 | týdně | |
| | 129 | 16,8 | PVC | 2 | týdně | |
| místnost | 21,0 | PVC | 2 | týdně | | |
| WC muži | 15,6 | dlažba | 2 | týdně | | |
| WC ženy | 17,4 | dlažba | 2 | týdně | | |
| | 117 | 24,5 | PVC | 2 | týdně | |
| | 116 | 21,2 | PVC | 2 | týdně | |
| | 115 | 35,4 | PVC | 2 | týdně | |
| | 114 | 21,6 | koberec | 2 | týdně | |
| | 113 | 21,5 | PVC | 2 | týdně | |
| | 112 | 21,5 | PVC | 2 | týdně | |
| | 111 | 21,5 | PVC | 2 | týdně | |
| | 107 | 14,4 | koberec | 2 | týdně | |
| | 106 | 16,6 | koberec | 2 | týdně | |
| kuchyňka | 5,6 | dlažba | 2 | týdně | | |
| chodba | 161,0 | dlažba | 2 | týdně | | |
| (celé) | 34,2 | dlažba | 2 | týdně | | |
| schodiště | 12,0 | dlažba | 2 | týdně | | |
| 1. patro | chodba | 77,0 | dlažba | 2 | týdně | |
| | sekretariát | 24,8 | plovoucí | 2 | týdně | |
| | ředitele | 43,0 | plovoucí | 2 | týdně | |
| | (u | 3,7 | dlažba | 2 | týdně | |
| | (u | 3,1 | dlažba | 2 | týdně | |
| | v sekretariá | 8,9 | dlažba | 2 | týdně | |
| | 215 | 22,5 | PVC | 2 | týdně | |
| | 214 | 18,0 | PVC | 2 | týdně | |
| | 213 | 22,7 | PVC | 2 | týdně | |
| | 212 | 17,0 | PVC | 2 | týdně | |
| místnost | 62,0 | plovoucí | 2 | týdně | | |
| na | 16,8 | PVC | 2 | týdně | | |

| | | | | | |
|------------------|-------------|---------------|--------|---|-------|
| OPIS | (naproti | 15,8 | dlažba | 2 | týdně |
| | (naproti | 17,6 | dlažba | 2 | týdně |
| | chodba | 51,0 | dlažba | 2 | týdně |
| | šatna | 20,0 | PVC | 2 | týdně |
| | šatna | 15,9 | PVC | 2 | týdně |
| | kancelář | 37,5 | PVC | 2 | týdně |
| | středisko | 88,2 | PVC | 2 | týdně |
| | místnost | 15,0 | PVC | 2 | týdně |
| | kuchyňka | 6,7 | PVC | 2 | týdně |
| | ní místnost | 11,5 | PVC | 2 | týdně |
| | štáb | 42,0 | PVC | 2 | týdně |
| | WC muži | 4,1 | dlažba | 2 | týdně |
| | WC ženy | 2,8 | dlažba | 2 | týdně |
| PODLAHOVÁ | | 1276,8 | | | |

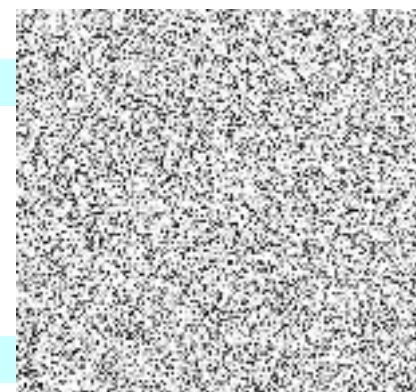
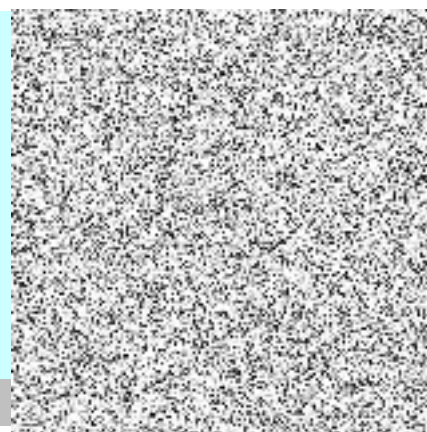
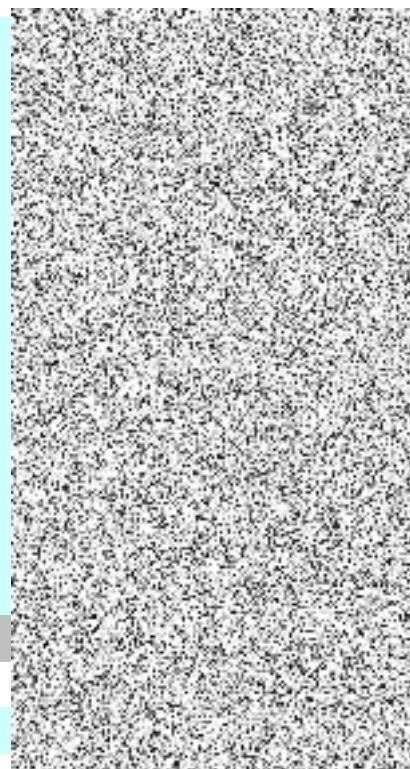
| | | | | |
|---------------------|-------|--------|---|---------|
| (obklady) na | 303,2 | obklad | 1 | měsíčně |
|---------------------|-------|--------|---|---------|

| zařízení: | ks | úklidu | perioda | kus | cena celkem |
|------------------|-----------|---------------|----------------|------------|--------------------|
|------------------|-----------|---------------|----------------|------------|--------------------|

| | | | | |
|----------------|----|--|---|-------|
| kout | 4 | | 2 | týdně |
| a | 8 | | 2 | týdně |
| mísa + | 20 | | 2 | týdně |
| baterie | 8 | | 2 | týdně |
| č mýdla | 8 | | 2 | týdně |
| papíru | 12 | | 2 | týdně |
| utěrek | 8 | | 2 | týdně |
| vé koše | 50 | | 2 | týdně |
| celkem | | | | |

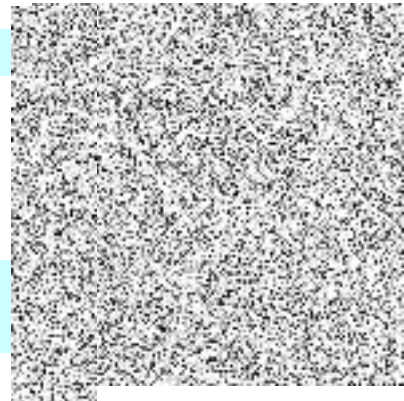
| eře | ks | rozměr v mm | | m² |
|------------|-----------|--------------------|-----|-----------------------------|
| okna | 75 | 240 | 130 | 234,00 |
| dveře | 2 | 320 | 170 | 10,88 |
| | | | | m ² |
| | | | | 244,88 |
| | | | | (oboustranně) 489,76 |

| žaluzie | ks | | | m² |
|----------------|-----------|-----|-----|-----------------------------|
| ál ní | 23 | 240 | 130 | 71,76 |
| ní | 8 | 240 | 130 | 24,96 |
| | | | | m ² |
| | | | | 96,72 |
| | | | | (oboustranně) 193,44 |



| dveře | ks | rozměr v mm | m ² |
|-------|----|-------------|------------------------------------|
| | 4 | 195 80 | 6,24 |
| | 34 | 195 90 | 59,67 |
| | 6 | 195 60 | 7,02 |
| | | | m ² 72,93 |
| | | | <u>m² 145,86</u> |

1 měsíčně



Doplňování spotřebního materiálu na sociálních za
Ostatní položky dle přílohy č. 1 smlouvy výše neuvo

2 týdně

1 týdně

Roční úklid celkem bez DPH

DPH 21 %

Roční úklid celkem s DPH

DPH

21% DPH

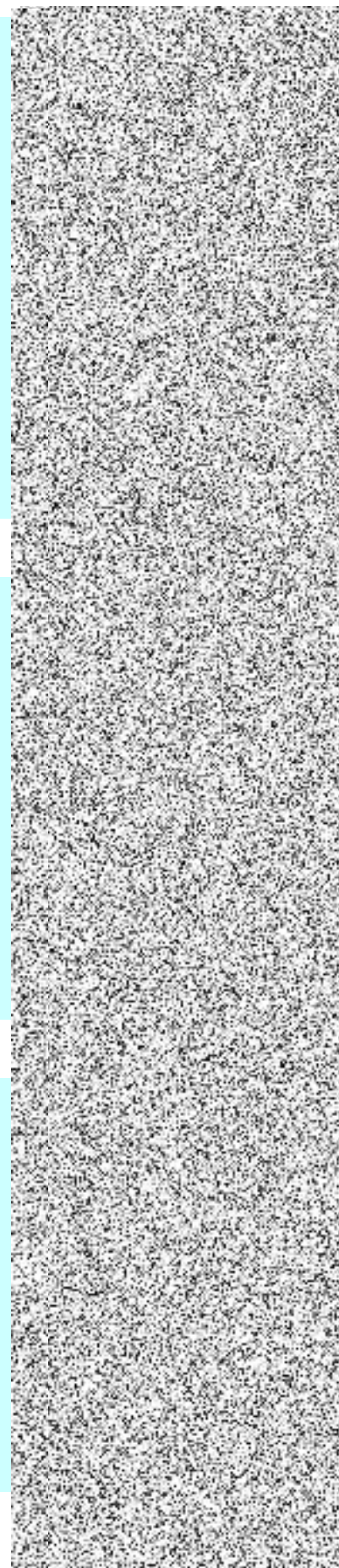
Měsíční úklid s DPH

| | |
|----------|---------------|
| bez DPH | 273 809,68 Kč |
| DPH 21 % | 57 500,03 Kč |
| s DPH | 331 309,71 Kč |

Areál: Krajské ředitelství HZS Jihočeského kraje
adresa: Pražská 2666/52b, 370 04 České Budějovice

Budova: B **m² povrch** **úklidu** **perioda** **m2** **cena celkem**

| | | | | | |
|-----------------|----------------|--------|---------|--------|-------|
| přízemí | chodba | 58,3 | PVC | 2 | týdně |
| | WC muži | 11,4 | PVC | 2 | týdně |
| | WC ženy | 11,4 | PVC | 2 | týdně |
| | jídelna | 35,1 | PVC | 2 | týdně |
| | jídelna | 46,3 | PVC | 2 | týdně |
| | umývárna | 15,4 | PVC | 2 | týdně |
| | pokoj 302 | 24,8 | PVC | 2 | měsíc |
| | pokoj 303 | 18,5 | PVC | 2 | měsíc |
| | kancelář 304 | 27,5 | PVC | 2 | týdně |
| | kancelář 305 | 27,5 | PVC | 2 | týdně |
| | kancelář 306 | 17,6 | dlažba | 2 | týdně |
| | kancelář 307 | 16,0 | dlažba | 2 | týdně |
| | kancelář 308 | 14,7 | PVC | 2 | týdně |
| | schodiště | 9,6 | PVC | 2 | týdně |
| | podesta | 9,2 | PVC | 2 | týdně |
| | schodiště | 9,6 | koberec | 2 | týdně |
| zasedačka | 69,6 | PVC | 1 | týdně | |
| 1. patro | chodba | 75,2 | dlažba | 2 | týdně |
| | kancelář 324 | 14,0 | PVC | 2 | týdně |
| | kancelář 328 | 17,9 | PVC | 2 | týdně |
| | kancelář 318 | 47,9 | PVC | 2 | týdně |
| | kancelář 319 | 22,8 | PVC | 2 | týdně |
| | kancelář 320 | 27,0 | koberec | 2 | týdně |
| | schodiště | 9,6 | dlažba | 2 | týdně |
| | podesta | 9,2 | dlažba | 2 | týdně |
| | schodiště | 9,6 | dlažba | 2 | týdně |
| | WC muži | 11,4 | dlažba | 2 | týdně |
| | WC ženy | 11,4 | dlažba | 2 | týdně |
| | kancelář 327 | 69,5 | PVC | 2 | týdně |
| | kancelář 326 | 57,1 | PVC | 2 | týdně |
| | kuchyňka | 13,5 | PVC | 2 | týdně |
| | kancelář 321 | 17,9 | PVC | 2 | týdně |
| | 2.patro | chodba | 75,2 | dlažba | 2 |
| kancelář 331 | | 9,8 | PVC | 2 | týdně |
| zasedačka | | 19,8 | PVC | 2 | týdně |
| kancelář 333 | | 31,4 | PVC | 2 | týdně |
| kancelář 334 | | 15,0 | PVC | 2 | týdně |
| kancelář 335 | | 31,6 | PVC | 2 | týdně |
| kancelář 336 | | 18,8 | PVC | 2 | týdně |
| kuchyňka | | 16,2 | PVC | 2 | týdně |
| kancelář 338 | | 20,2 | PVC | 2 | týdně |
| kancelář 339 | | 15,7 | PVC | 2 | týdně |
| kancelář 340 | | 20,0 | PVC | 2 | týdně |
| kancelář 341 | | 27,0 | PVC | 2 | týdně |
| kancelář 342 | | 26,5 | PVC | 2 | týdně |
| kancelář 343 | | 14,0 | PVC | 2 | týdně |



| | | | | |
|--------------|------|--------|---|-------|
| kancelář 344 | 35,8 | PVC | 2 | týdně |
| kancelář 345 | 18,3 | PVC | 2 | týdně |
| kancelář 346 | 31,8 | PVC | 2 | týdně |
| kancelář 374 | 18,9 | PVC | 2 | týdně |
| WC muži | 13,2 | dlažba | 2 | týdně |
| WC ženy | 12,6 | dlažba | 2 | týdně |

CELKEM 1308,3

Omyvatelné plochy 786,0 obklad 1 měsíčně

Další ks četnost perioda cena za cena celkem

| | | | |
|-----------------|----|---|-------|
| sprchový | 11 | 2 | týdně |
| umyvadl | 12 | 2 | týdně |
| WC mísa | 18 | 2 | týdně |
| baterie | 12 | 2 | týdně |
| dávková | 12 | 2 | týdně |
| zásobník | 12 | 2 | týdně |
| zásobník | 12 | 2 | týdně |
| odpadko | 47 | 2 | týdně |
| celkem | | | |

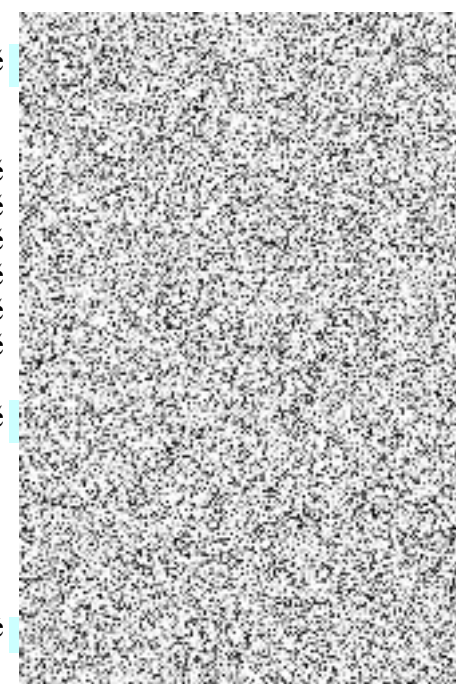
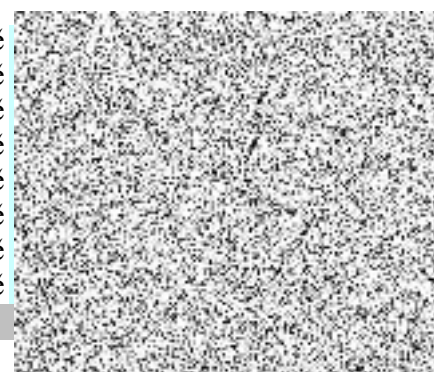
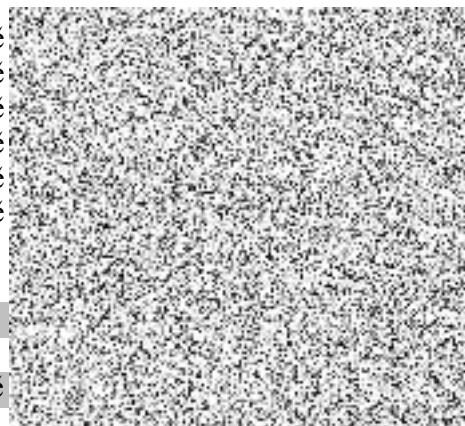
| | | | |
|-----------------|-----------|--------------------|---------------|
| okna+vst | ks | rozměr v cm | celkem |
| okna | 89 | 230 140 | 286,58 |
| okna | 9 | 155 240 | 33,48 |
| vstupní | 1 | 300 150 | 4,50 |
| vstupní | 1 | 200 90 | 1,80 |
| vstupní | 1 | 340 220 | 7,48 |

celkem 333,84
celkem m² 667,68

| | | | |
|-----------------------------|-----------|--------------------|---------------|
| žaluzie | ks | rozměr v cm | celkem |
| Horizont | 46 | 150 60 | 41,40 |
| Horizont | 10 | 220 130 | 28,60 |
| Vertikál | 16 | 230 135 | 49,68 |
| Vertikál | 1 | 140 320 | 4,48 |
| Vertikál | 3 | 300 320 | 28,80 |
| Vertikál | 1 | 200 320 | 6,40 |
| celkem | | | 159,36 |
| celkem m² | | | 318,72 |

| | | | |
|-----------------------------|-----------|--------------------|---------------|
| dveře | ks | rozměr v cm | celkem |
| | 62 | 195 90 | 108,81 |
| | 8 | 195 90 | 14,04 |
| celkem | | | 122,85 |
| celkem m² | | | 245,70 |

1 měsíčně



Doplňování spotřebního materiálu na sociálních
Ostatní položky dle přílohy č. 1 smlouvy výše ne

2 týdně
1 týdně

Roční úklid celkem

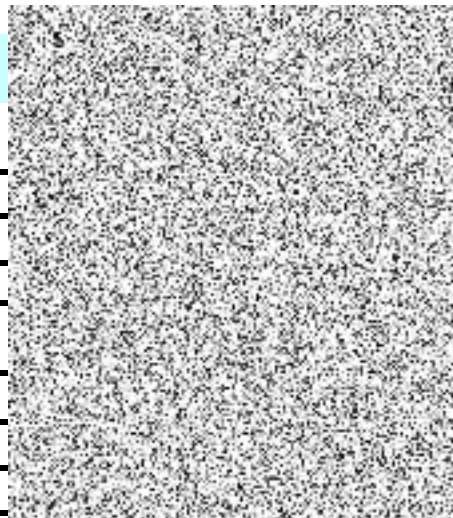
DPH 21%

Roční úklid celkem včetně DPH

Měsíční úklid bez DPH

21% DPH

Měsíční úklid s DPH



Areál: Krajské ředitelství HZS Jihočeského kraje
adresa: Pražská 2666/52b, 370 04 České Budějovice

| Budova: | C+D | m² | povrch | četnos | perioda | cena za | cena celkem |
|--------------------------|------------|----------------------|---------------|---------------|------------------|----------------|--------------------|
| přízemí | spodní | 22,7 | dlažba | 2 | týdně | | |
| | schody | 3,8 | dlažba | 2 | týdně | | |
| | podesta | 3,2 | dlažba | 2 | týdně | | |
| | schody | 2,6 | dlažba | 2 | týdně | | |
| 1. patro | chodba | 7,4 | dlažba | 2 | týdně | | |
| | chodba | 26,9 | dlažba | 2 | týdně | | |
| | WC | 7,3 | dlažba | 2 | týdně | | |
| | kancelář | 47,4 | PVC | 2 | týdně | | |
| | kancelář | 24,5 | PVC | 2 | týdně | | |
| | kancelář | 32,5 | PVC | 2 | týdně | | |
| | kancelář | 48,1 | PVC | 2 | týdně | | |
| budova D | pokoj | 60,0 | koberec | 2 | měsíc | | |
| | hala | 54,2 | dlažba | 2 | týdně | | |
| technická | kancelář | 47,6 | PVC | 2 | týdně | | |
| | WC | 15,2 | dlažba | 2 | týdně | | |
| CELKEM | | 371,1 | | | | | |
| Omyvatelné plochy | | 85,2 | obklad | | 1 měsíčně | | |

| Další | ks | četnos | perioda | cena za | cena celkem |
|-----------------|-----------|---------------|----------------|----------------|--------------------|
| sprchový | 1 | 2 | týdně | | |
| umyvadl | 4 | 2 | týdně | | |
| WC mísa | 2 | 2 | týdně | | |
| baterie | 4 | 2 | týdně | | |
| dávková | 4 | 2 | týdně | | |
| zásobník | 2 | 2 | týdně | | |
| zásobník | 4 | 2 | týdně | | |
| odpadko | 7 | 2 | týdně | | |
| celkem | | | | | |

| okna+vst | ks | rozměr v cm | celkem |
|-----------------|-----------|--------------------|---------------|
| okna C | 25 | 240 210 | 126,00 |
| okna C | 2 | 150 90 | 2,70 |
| okna C | 1 | 55 110 | 0,61 |
| okna C | 5 | 100 50 | 2,50 |
| okna C | 1 | 150 50 | 0,75 |

| | | | | |
|---------|----|-----------------------------|-----|---------------|
| vstupní | 1 | 280 | 170 | 4,76 |
| vstupní | 2 | 280 | 100 | 5,60 |
| okna D | 66 | 120 | 150 | 118,80 |
| okna D | 1 | 190 | 140 | 2,66 |
| okna D | 2 | 90 | 120 | 2,16 |
| okna D | 1 | 150 | 150 | 2,25 |
| | | celkem | | 268,79 |
| | | celkem m² | | 537,57 |

| žaluzie | ks | rozměr v cm | celkem |
|----------|----|-----------------------------|---------------|
| Vertikál | 1 | 350 200 | 7,00 |
| Horizont | 22 | 200 100 | 44,00 |
| | | celkem | 51,00 |
| | | celkem m² | 102,00 |

| dveře | ks | rozměr v cm | celkem |
|-------|----|-----------------------------|--------------|
| | 5 | 195 90 | 8,78 |
| | | celkem | 8,78 |
| | | celkem m² | 17,55 |

Doplňování spotřebního materiálu na sociálních z
Ostatní položky dle přílohy č. 1 smlouvy výše neu

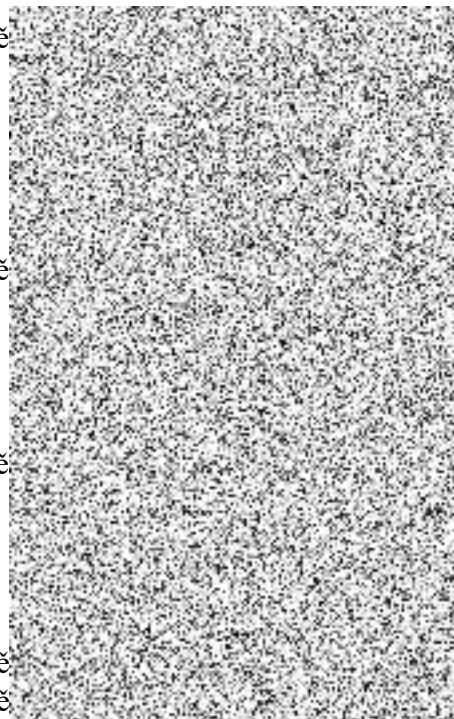
2 ročně

2 ročně

1 měsíčně

2 týdně

1 týdně



Roční úklid celkem bez DPH

DPH 21 %

Roční úklid celkem s DPH

Měsíční úklid bez

21% DPH

Měsíční úklid s

