

**Modernizace ochranných stání Lovosice a Hřensko – Ochranné stání Lovosice**

část:

položka: Modernizace ochranných stání Lovosice a Hřensko, číslo projektu 542 551 0003

Modernizace ochranných stání Lovosice a Hřensko – **Ochranné stání Lovosice, Zhotovitel stavby**

**SMLOUVA O DÍLO**

Tato **Smlouva o dílo** byla sepsána mezi

**Českou republikou – Ředitelstvím vodních cest ČR**

organizační složka státu zřízená Ministerstvem dopravy České republiky, a to Rozhodnutím ministra dopravy a spojů České republiky, č. 849/98-KM ze dne 12. 3. 1998 (Zřizovací listina č. 849/98-KM ze dne 12. 3. 1998, ve znění Dodatků č. 1, 2, 3, 4, 5, 6, 7, 8, 9, 10, 11 a 12)

se sídlem: nář. L. Svobody 1222/12, 110 15 Praha 1

IČO, DIČ: 67981801, CZ67981801

bankovní spojení: [REDAKCE]

zastoupen: Ing. Lubomír Fojtů, ředitel

osoba oprávněná jednat ve věci této zakázky: [REDAKCE]

(dále jen "Objednatel") na jedné straně

a

**název:** LABSKÁ, strojní a stavební společnost s.r.o.

Zapsán v obchodním rejstříku vedeném u Krajského soudu v Hradci Králové, oddíl C, vložka 1768

Se sídlem: Kunětická 2679, 530 09 Pardubice

IČO, DIČ: 455 38 093, CZ 45538093

bankovní spojení: XXXXXXXXXXXXXXXXXXXX

zastoupen: XXXXXXXXXXXXXXXXXXXX, jednatelem

(dále jen "dodavatelem/Zhotovitelem") na straně druhé.

Protože si Objednatel přeje, aby Dílo:

Modernizace ochranných stání Lovosice a Hřensko – Ochranné stání Lovosice  
část:

Modernizace ochranných stání Lovosice a Hřensko – **Ochranné stání Lovosice, Zhotovitel stavby**

Financované z globální položky: Investiční akce s RN do 30 mil. Kč ISPROFOND 500 554 0002  
Číslo projektu 542 551 0003, financovaného z rozpočtu Státního fondu dopravní infrastruktury  
bylo provedeno dodavatelem / Zhotovitelem a přijal dodavatelovu / Zhotovitelovu nabídku na  
provedení a dokončení Díla a na odstranění všech vad na něm za Přijatou smluvní částku ve  
výši **17 854 398,01 v Kč bez DPH**, kalkulovanou takto:

Název stavby	Nabídková cena / Přijatá smluvní částka v Kč bez DPH	DPH	Celková nabídková cena / Přijatá smluvní částka v Kč včetně DPH
	<b>(a)</b>	<b>(b)</b>	<b>(c) = (a) + (b)</b>
Modernizace ochranných stání Lovosice a Hřensko – <b>Ochranné stání Lovosice,</b>  <b>Zhotovitel stavby</b>	<b>17 854 398,01</b>	<b>3 749 423,58</b>	<b>21 603 821,59</b>

kterážto Přijatá smluvní částka byla spočtena na základě závazných jednotkových cen podle  
oceněného soupisu prací (Výkazu výměr).

**dohodli se Objednatel a dodavatel/Zhotovitel** takto:

Ve Smlouvě budou mít slova a výrazy stejný význam, jaký je jim připisován zadávací  
dokumentací veřejné zakázky na stavební práce: Modernizace ochranných stání Lovosice a  
Hřensko – **Ochranné stání Lovosice, Zhotovitel stavby**  
ev. č. dle Věstníku veřejných zakázek N006/22/V00009916 a Smluvními podmínkami pro stavby  
menšího rozsahu – Obecné podmínky ve znění Smluvních podmínek pro stavby menšího rozsahu  
- Zvláštní podmínky (dále jen „Smluvní podmínky“).

Potvrzujeme, že následující dokumenty tvoří součást obsahu Smlouvy:

- (a) Smlouva o dílo a Příloha
- (b) Dopis o přijetí nabídky (Oznámení o výběru dodavatele)<sup>1</sup>
- (c) Příloha a oceněný soupis prací - Výkaz výměr
- (d) Smluvní podmínky pro stavby menšího rozsahu – Obecné podmínky<sup>2</sup>
- (e) Smluvní podmínky pro stavby menšího rozsahu - Zvláštní podmínky<sup>3</sup>

1 Z povahy tohoto dokumentu bude předloženo až vybraným účastníkem před podpisem  
smlouvy.

<sup>2</sup> Uchazeč je oprávněn tuto přílohu Smlouvy předložit na elektronickém datovém nosiči.

<sup>3</sup> Uchazeč je oprávněn tuto přílohu Smlouvy předložit na elektronickém datovém nosiči.

č. S/ŘVC/012/R/SoD/2022 (ev. č. Smlouvy Objednatele)

Financováno: Globální položka: **Investiční akce s RN do 30 mil. Kč**, ISPROFOND 500 554 0002

položka: Modernizace ochranných stání Lovosice a Hřensko, číslo projektu 542 551 0003

Modernizace ochranných stání Lovosice a Hřensko – **Ochranné stání Lovosice, Zhotovitel stavby**

- (f) Technická specifikace<sup>4</sup>
- (g) Výkresy<sup>5</sup>
- (h) Formuláře a ostatní dokumenty, které zahrnují:
  - Kontrolní kniha stavby
  - Přehled patentů, užitných vzorů a průmyslových vzorů (vyplněný formulář 2.3.2. přílohy č. 2 zadávací dokumentace)
  - Seznam poddodavatelů a jiných osob (vyplněný formulář 2.3.3. dle přílohy č. 2 zadávací dokumentace)

Základní datum je 13. 6. 2022

Vzhledem k platbám, které má Objednatel uhradit dodavateli/Zhotoviteli, tak jak je zde uvedeno, se dodavatel/Zhotovitel tímto zavazuje Objednateli, že provede a dokončí Dílo a odstraní na něm všechny vady, v souladu s ustanoveními Smlouvy.

Objednatel se tímto zavazuje zaplatit dodavateli/Zhotoviteli, vzhledem k provedení a dokončení Díla a odstranění vad na něm, Smluvní cenu Díla v době a způsobem předepsaným ve Smlouvě.

Dodavatel/zhotovitel tímto poskytuje souhlas s uveřejněním smlouvy v registru smluv zřízeným zákonem č. 340/2015 Sb., o zvláštních podmínkách účinnosti některých smluv, uveřejňování těchto smluv a o registru smluv, ve znění pozdějších předpisů (dále jako „zákon o registru smluv“), přičemž bere na vědomí, že uveřejnění Smlouvy v registru smluv zajistí Objednatel. Do registru smluv bude vložen elektronický obraz textového obsahu Smlouvy v otevřeném a strojově čitelném formátu a rovněž metadata Smlouvy.

Dodavatel/zhotovitel bere na vědomí a výslovně souhlasí, že Smlouva bude uveřejněna v registru smluv bez ohledu na skutečnost, zda spadá pod některou z výjimek z povinnosti uveřejnění stanovenou v zákoně o registru smluv. V rámci Smlouvy nebudou uveřejněny informace stanovené v ust. § 3 odst. 1 zákona o registru smluv námi označené před podpisem Smlouvy.

---

<sup>4</sup> Uchazeč je oprávněn tuto přílohu Smlouvy předložit na elektronickém datovém nosiči.

<sup>5</sup> Uchazeč je oprávněn tuto přílohu Smlouvy předložit na elektronickém datovém nosiči.

č. S/ŘVC/012/R/SoD/2022 (ev. č. Smlouvy Objednatele)

Financováno: Globální položka: **Investiční akce s RN do 30 mil. Kč**, ISPROFOND 500 554 0002

položka: Modernizace ochranných stání Lovosice a Hřensko, číslo projektu 542 551 0003

Modernizace ochranných stání Lovosice a Hřensko – **Ochranné stání Lovosice, Zhotovitel stavby**

Tato Smlouva o dílo je vyhotovena v 4 stejnopisech, z nichž dva obdrží objednatel 2 obdrží dodavatel/zhotovitel.

Na důkaz toho strany uzavírají tuto Smlouvu o dílo, která vstupuje v platnost podpisem obou stran.

Datum: \_\_\_\_\_ Datum: \_\_\_\_\_

PODEPSÁN \_\_\_\_\_  
Jméno: Ing. Lubomír Fojtů  
Funkce: ředitel

PODEPSÁN \_\_\_\_\_  
Jméno: XXXXXXXXXXXXX  
Funkce: jednatel

za Objednatele  
Česká republika - Ředitelství vodních cest ČR

za dodavatele/Zhotovitele  
LABSKÁ, strojní a stavební společnost s.r.o.

## PŘÍLOHA

Následující tabulka dále upravuje Smluvní podmínky pro stavby menšího rozsahu – Obecné podmínky ve znění Smluvních podmínek pro stavby menšího rozsahu – Zvláštní podmínky (dále jen „Smluvní podmínky“).

Název díla: Modernizace ochranných stání Lovosice a Hřensko – **Ochranné stání Lovosice, Zhotovitel stavby**

Následující tabulka odkazuje na **Smluvní podmínky**.

Název článku Smluvních podmínek	Číslo článku Smluvních podmínek	Příslušné údaje
Technické zadání	1.1.2	Projektová dokumentace obsahuje samostatnou část technické specifikace. Zadavatel VZ odkazuje na adresář ZD A_pruvodni_zprava_DPS, B_souhrná zpráva_DPS, Technicko kvalitativní podmínky a Smluvní podmínky pro stavby menšího rozsahu - Zvláštní podmínky pro výstavbu prováděnou v rámci resortu ministerstva dopravy a ministerstva zemědělství podniky Povodí a Ředitelstvím vodních cest ČR (na základě zelené knihy FIDIC)
Název a adresa Objednatele	1.1.4	Česká republika – Ředitelství vodních cest ČR, se sídlem: nábr. L. Svobody 1222/12, 110 15 Praha 1
Název a adresa Zhotovitele	1.1.5	LABSKÁ, strojní a stavební společnost s.r.o. Kunětická 2679, 530 09 Pardubice
Datum zahájení prací	1.1.7	14 dnů po datu účinnosti Smlouvy o dílo
Doba pro dokončení	1.1.9	Zadavatel zde určil <b>22 týdnů</b> od výzvy k zahájení činnosti (16. 12. 2022)
Sekce	1.1.25	Popis definované Sekce (je-li taková): Odevzdání RDS pro ocelové konstrukce <b>do 6 týdnů</b> od podpisu a zveřejnění smlouvy v registru smluv.
Faktura	1.1.27	Faktura musí obsahovat číslo a celý název ISPROFOND, číslo a celý název projektu, evidenční číslo a název Smlouvy Objednatele, údaje o celkové fakturované částce, označení peněžních ústavů obou Smluvních Stran a čísla jejich účtů, lhůtu splatnosti podle Smlouvy, jméno a podpis osoby zodpovědné za vystavení faktury, razítko Zhotovitele. V příloze

č. S/ŘVC/012/R/SoD/2022 (ev. č. Smlouvy Objednatele)

Financováno: Globální položka: **Investiční akce s RN do 30 mil. Kč**, ISPROFOND 500 554 0002

položka: Modernizace ochranných stání Lovosice a Hřensko, číslo projektu 542 551 0003

Modernizace ochranných stání Lovosice a Hřensko – **Ochranné stání Lovosice, Zhotovitel stavby**

Název článku Smluvních podmínek	Číslo článku Smluvních podmínek	Příslušné údaje
		<p>Faktury bude přiložen doklad prokazující splnění podmínky pro vystavení Faktury dle Smlouvy.</p> <p>Faktury v listinné podobě musí být doručeny na adresu sídla Objednatele. Faktury v elektronické podobě musí být doručeny prostřednictvím informačního systému datových schránek do datové schránky Objednatele nebo e-mailem opatřeným uznávaným elektronickým podpisem nebo elektronickou pečetí dle nařízení Evropské unie č. 910/2014 o elektronické identifikaci a důvěryhodných službách pro elektronické transakce na vnitřním evropském trhu (eIDAS) na adresu elektronické podatelny Objednatele.</p>
Záruční doba	1.1.30	60 měsíců pro všechny stavební objekty, materiály / zařízení / technologická zařízení / práce
Doba pro uvedení do provozu	1.1.37	25 týdnů od výzvy k zahájení prací
Hierarchie smluvních dokumentů	1.3	<p>(a) Smlouva o dílo a příloha</p> <p>(b) Dopis o přijetí nabídky oznámení o výběru</p> <p>(c) Zvláštní podmínky</p> <p>(d) Obecné podmínky</p> <p>(e) Technická specifikace</p> <p>(f) Výkresy</p> <p>(g) Nabídková projektová dokumentace</p> <p>(h) Výkaz výměr</p>
Právo	1.4	právo České republiky
Komunikace	1.5	Čeština
Sociální odpovědnost	1.7	<p>ANO</p> <p><b>Zhotovitel musí v průběhu provádění Díla:</b></p> <p>a) sjednat a dodržovat srovnatelné smluvní podmínky v oblasti rozdělení rizika a smluvních pokut se svými Podzhotoviteli, jako jsou podmínky sjednané ve Smlouvě - <b>ano</b></p> <p>b) včas plnit finanční závazky svým Podzhotovitelům, kdy za řádné a včasné plnění se považuje plné uhrazení Podzhotovitelem vystavených faktur za plnění poskytnutá podle Smlouvy, a to vždy do 10 pracovních dnů od obdržení platby</p>

č. S/RVC/012/R/SoD/2022 (ev. č. Smlouvy Objednatele)

Financováno: Globální položka: **Investiční akce s RN do 30 mil. Kč**, ISPROFOND 500 554 0002

položka: Modernizace ochranných stání Lovosice a Hřensko, číslo projektu 542 551 0003

Modernizace ochranných stání Lovosice a Hřensko – **Ochranné stání Lovosice, Zhotovitel stavby**

Název článku Smluvních podmínek	Číslo článku Smluvních podmínek	Příslušné údaje
		<p>ze strany Objednatele za konkrétní plnění – <b>Ano</b></p> <p><b>Je-li takový požadavek uveden v Příloze, musí Zhotovitel v průběhu provádění Díla:</b></p> <p>a) zajistit odbornou praxi studenta vysoké nebo střední školy v oboru relevantním k Dílu. <b>ne</b> ( z důvodu BOZP nevhodný druh stavby, práce nad vodním tokem)</p> <p>b) na základě požadavku Objednatele umožnit exkurzi skupině studentů vysoké - <b>ano</b> nebo střední školy v oboru relevantním k Dílu,</p> <p>c) zajistit zaměstnání osob znevýhodněných na trhu práce – <b>ne</b>, (nevhodný druh stavby z důvodu BOZP, potřeba profesních zkoušek – svářeče, obsluhy strojních mechanismů atd)</p> <p>d) akceptovat možnost přímé platby Podzhotovitelům ve smyslu § 106 zákona - <b>ano</b> č. 134/2016 Sb., o zadávání veřejných zakázek, ve znění pozdějších předpisů,</p> <p>e) zajistit plnění jakéhokoli jiného odpovědného požadavku Objednatele - <b>ano</b></p>
Poskytnutí staveniště	2.1	Na písemnou výzvu od Správce stavby
Pověřená osoba	3.1	██
Zástupce objednatele	3.2	<p>Jednání ve věci obchodní a smluvní ██████████ ██</p> <p>Jednání ve věci technické: ██████████ ██</p>
Obecné povinnosti	4.1.4	Náležitosti informační tabule k označení stavby vymezuje dokument Smlouvy (h) Publicita. – pro tuto část stavby není relevantní
Jmenování podzhotovitelé	4.3	NE
Zajištění splnění smlouvy	4.4	bankovní záruky nebo pojištění záruky v listinné podobě nebo v podobě elektronického originálu ve výši 10 % Přijaté smluvní částky bez DPH
Zajištění kvality	4.5	Zhotovitel musí do 10 dnů po oznámení Data zahájení prací předložit Objednateli doklad o zavedeném systému zajištění jakosti, který musí zobrazit složení týmu Zhotovitele formou organigramu, včetně popisu

Název článku Smluvních podmínek	Číslo článku Smluvních podmínek	Příslušné údaje
		odpovědností členů týmu a specifikace nadřízenosti a podřízenosti v týmu Zhotovitele.
Záruka za odstranění vad	4.6.	bankovní záruky nebo pojištění záruky v listinné podobě nebo v podobě elektronického originálu ve výši 3 % Přijaté smluvní částky bez DPH
Projektová dokumentace Zhotovitele	5.1	Zadavatel veřejné zakázky prostřednictvím správce stavby do 10 kalendářních dnů od podpisu a zveřejnění smlouvy písemně předloží k rukám Zhotovitele veškeré požadavky týkající se požadavků na zpracování RDS ve vztahu k SO 1 či jejich částem.
Rizika objednatele	6.1	Rizika spojená s vodou, kdy Zhotovitel má nárok na časové prodloužení Doby pro dokončení nebo Doby pro uvedení do provozu nebo Doby pro splnění závazného milníku při výskytu povodně s periodicitou Q1 a vyšší. Rizikem objednatele nejsou škody na Díle nebo na majetku Zhotovitele při povodni s periodicitou do Q50. Při vyšší povodni jsou rizikem objednatele jen škody, který nebylo možné při náležité péči Zhotovitele předejít.
Harmonogram	7.2	Ve lhůtě do 14 dnů po Datu zahájení prací musí Zhotovitel předat Objednateli harmonogram, který musí obsahovat informace: a) Datum zahájení prací, Dobu pro dokončení Díla a každé jeho Sekce (je-li nějaká), Dobu pro uvedení do provozu Díla a každé jeho Sekce (je-li nějaká) a Postupné závazné milníky podle Pod-článku 7.5 [Postupné závazné milníky], b) pořadí, v kterém Zhotovitel zamýšlí Dílo vykonat včetně práce každého ze jmenovaných Podzhotovitelů, c) všechny činnosti do 3. stupně členění (tzn. stavební činnosti, stavební části prvků, díly [např. zemní práce, základy mostního pilíře, dřík, atd.]), a to s logickými vazbami a znázorněním nejdřívějšího a nejpozdějšího možného data zahájení a ukončení každé z činností, s uvedením časových rezerv (jsou-li nějaké), a se znázorněním kritické cesty (případně kritických cest),



Název článku Smluvních podmínek	Číslo článku Smluvních podmínek	Příslušné údaje
		<p>d) časový plán zpracování projektové dokumentace Zhotovitele (je-li nějaká) a provádění prací s vyznačením Podzhotovitelů,</p> <p>e) odhad plateb, o nichž Zhotovitel očekává, že budou splatné v každém měsíci až do doby vydání Potvrzení o převzetí,</p> <p>f) posloupnost a načasování kontrol a zkoušek specifikovaných ve Smlouvě,</p> <p>g) průvodní zprávu obsahující:</p> <p>(i) stručný popis postupů, které Zhotovitel zamýšlí použít,</p> <p>(ii) odhad počtu personálu a vybavení Zhotovitele na staveništi v každé z hlavních etap a</p> <p>(iii) Zhotovitelův návrh překonání vlivu jakýchkoli zpoždění na postup prací na Díle.</p>
Postupné závazné milníky	7.5	<p><b>Věcný milník č.1</b></p> <p>zpracovaná a odsouhlasená RDS na ocelové konstrukce včetně potřebných technologických postupů. Do 6 týdnů od účinnosti smlouvy.</p> <p><b>Věcný milník č. 2</b></p> <p>Předání dokončené stavby na ORE a OSE, správce toku</p> <p>Doba pro dokončení: 22 týdnů od výzvy k zahájení činnosti od správce stavby.</p> <p>Doba pro uvedení stavby do provozu je totožná s datem pro dokončení stavby.</p>
Zkušební provoz	7.7	Ne
Ověření funkčnosti díla nebo sekce	7.8	Ne
Oprávnění k Variaci	10.1	Postup při Variacích je součástí této Přílohy
Cenová soustava	10.2	OTSKP
Smluvní cena a oceňování díla	11.1	Metodu měření vymezuje dokument Smlouvy (h) Kontrolní kniha stavby. Neměřitelné položky jsou specifikovány ve Výkazu výměr.

č. S/ŘVC/012/R/SoD/2022

(ev. č. Smlouvy Objednatele)

Financováno: Globální položka: **Investiční akce s RN do 30 mil. Kč**, ISPROFOND 500 554 0002

položka: Modernizace ochranných stání Lovosice a Hřensko, číslo projektu 542 551 0003

Modernizace ochranných stání Lovosice a Hřensko – **Ochranné stání Lovosice, Zhotovitel stavby**

Název článku Smluvních podmínek	Číslo článku Smluvních podmínek	Příslušné údaje
Měsíční vyúčtování	11.2	Měsíční periodicita Vyúčtování je Zhotovitel povinen předložit rovněž v elektronické podobě ve formátu *.xc4.
Průběžné platby	11.3	a) je v prodlení s udržováním v platnosti Záruky podle Pod-článku 4.4 (Zajištění splnění smlouvy), 30 % průběžné platby
	11.3	b) nepředloží na základě pokynu Objednatele ve stanoveném termínu aktualizovaný Harmonogram podle Pod-článku 7.2 (Harmonogram), 30 % průběžné platby
	11.3	c) nepředloží nebo neudrhuje v platnosti pojistné smlouvy podle Článku 14 (Pojištění), 30 % průběžné platby
Měna	11.7	koruna česká
Zálohová platba	11.9	Pod-článek 11.9 je odstraněn a nahrazen následujícím zněním:  „Zálohovou platbu je možné poskytnout ve výši maximálně 40 % Přijaté smluvní částky jako jednorázovou zálohovou platbu při zahájení prací.  Objednatel poskytne zálohovou platbu jako bezúročnou půjčku na mobilizaci za podmínky, že Zhotovitel předloží (i) Zajištění splnění smlouvy v souladu s Pod-článkem 4.4 [Zajištění splnění smlouvy] a (ii) záruku za zálohu v částkách a měnách rovnajících se zálohové platbě. Tato záruka musí být vydána právnickou osobou z členského státu EU a musí mít formu vzoru, který je součástí zadávací dokumentace.  Zhotovitel musí zajistit, že záruka bude platná a vymahatelná do vrácení zálohové platby, ale její částka může být postupně snižována o částku vrácenou Zhotovitelem tak, jak je uvedeno v Potvrzeních platby.  Jestliže podmínky záruky specifikují uplynutí doby její platnosti a zálohová platba nebyla vrácena do 28 dne před datem uplynutí doby platnosti, musí

Název článku Smluvních podmínek	Číslo článku Smluvních podmínek	Příslušné údaje
		<p>Zhotovitel prodloužit platnost záruky až do vrácení zálohové platby.</p> <p>Pokud a dokud Objednatel neobdrží tuto záruku, tento Pod-článek se nepoužije.</p> <p>Zálohová platba musí být vrácena formou odpočtu částky potvrzené v Potvrzeních průběžné platby, která budou následovat po vydání Potvrzení průběžné platby, v němž součet všech potvrzených průběžných plateb (mimo zálohovou platbu) překročí padesát procent (50 %) Přijaté smluvní částky bez Podmíněných obnosů. Tyto odpočty uplatní Zhotovitel v plné výši ve všech následujících měsíčních vyúčtováních a Potvrzeních průběžné platby v souladu s ustanovením Pod-článku 11.2 a 11.3 tak a v takovém rozsahu, dokud zálohová platba poskytnutá podle tohoto Pod-článku 11.9 nebude vrácena. Celková hodnota zálohové platby musí být splacena nejpozději před vydáním Potvrzení o převzetí Díla.</p> <p>Jestliže zálohová platba nebyla splacena před vydáním Potvrzení o převzetí Díla nebo před odstoupením podle Článku 12 [Neplnění] nebo Pod-článku 13.2 [Vyšší moc] (podle okolností), celkový zůstatek, který v té době zbývá, se stává okamžitě splatným Zhotovitelem Objednateli.</p> <p>Objednatel musí Zhotoviteli zaplatit splátku zálohové platby do lhůty 30 dnů běžící od vyžádání zálohové platby Zhotovitelem nebo po obdržení dokumentů v souladu s Pod-článkem 4.4 [Zajištění splnění smlouvy] a Pod-článkem 11.9 [Zálohová platba] podle toho, co se stane později.“</p>
Výzisky	11.10	Ano. viz. protokol výzisky (4t ocel)
Povinnost Zhotovitele zaplatit smluvní pokutu	12.5 a)	<p>Zhotovitel nedodrží kteroukoli povinnost stanovenou mu v souladu s Pod-článkem 1.7 (Sociální odpovědnost):</p> <p>[0,10 % Přijaté smluvní částky] Kč za každý jednotlivý případ porušení</p>

č. S/ŘVC/012/R/SoD/2022

(ev. č. Smlouvy Objednatele)

Financováno: Globální položka: **Investiční akce s RN do 30 mil. Kč**, ISPROFOND 500 554 0002

položka: Modernizace ochranných stání Lovosice a Hřensko, číslo projektu 542 551 0003

Modernizace ochranných stání Lovosice a Hřensko – **Ochranné stání Lovosice, Zhotovitel stavby**

Název článku Smluvních podmínek	Číslo článku Smluvních podmínek	Příslušné údaje
	12.5 b)	Zhotovitel nedodrží kteroukoliv povinnost vyplývající z Pod-článku 4.1.2 Pod-článku 4.1 (Obecné povinnosti):  [0,50 % Přijaté smluvní částky] Kč za každý jednotlivý případ porušení
	12.5 c)	Zhotovitel nedodrží povinnost vyplývající z Pod-článku 4.1.3 Pod-článku 4.1 (Obecné povinnosti):  [0,25 % Přijaté smluvní částky] Kč za každý jednotlivý případ porušení
	12.5 d)	Zhotovitel nedodrží lhůty (a další časová určení) stanovené jemu v rozhodnutí příslušného veřejnoprávního orgánu podle pod-odstavce 4.1.8 Pod-článku 4.1 (Obecné povinnosti);  [0,01 % Přijaté smluvní částky, nejméně však 30.000 Kč] Kč za každý případ porušení
	12.5 e)	Zhotovitel poruší povinnost podle Pod-článku 4.3 (Subdodávky)  [0,25 % Přijaté smluvní částky] Kč za každý jednotlivý případ porušení
	12.5 f)	Zhotovitel bude v přímém střetu zájmů nebo odmítne bez závažného důvodu dohodu na opatření k vyřešení nepřímého střetu zájmů podle Pod-článku 4.10 (Střet zájmů) nebo takovou dohodu neplní:  [0,25 % Přijaté smluvní částky] Kč za každý jednotlivý případ porušení
	12.5 g)	Zhotovitel nedodrží Doba pro dokončení podle Článku 7 (Doba pro dokončení);  [0,05 % Přijaté smluvní částky] Kč za každý započatý den prodlení Zhotovitele s dokončením Díla v Době pro dokončení
	12.5 h)	Zhotovitel nesplní postupný závazný milník podle Pod-článku 7.5 (Postupné závazné milníky) uvedený v Příloze;

č. S/ŘVC/012/R/SoD/2022

(ev. č. Smlouvy Objednatele)

Financováno: Globální položka: **Investiční akce s RN do 30 mil. Kč**, ISPROFOND 500 554 0002

položka: Modernizace ochranných stání Lovosice a Hřensko, číslo projektu 542 551 0003

Modernizace ochranných stání Lovosice a Hřensko – **Ochranné stání Lovosice, Zhotovitel stavby**

Název článku Smluvních podmínek	Číslo článku Smluvních podmínek	Příslušné údaje
		[0,05 % Přijaté smluvní částky] Kč za každý započatý den prodlení
	12.5 i)	Zhotovitel nedodrží Dobu pro uvedení do provozu podle Pod-článku 7.6 (Předčasné užívání); [0,1 % Přijaté smluvní částky] Kč za každý započatý den prodlení Zhotovitele s dokončením prací v rozsahu nezbytném pro uvedení Díla nebo Sekce do provozu
	12.5 j)	Zhotovitel neodstraní vadu nebo poškození do data oznámeného Objednatelem podle Pod-článku 9.1. [0,01 % Přijaté smluvní částky] Kč za každý započatý den prodlení
	12.5 k)	Zhotovitel nepředloží harmonogram v souladu s ustanovením Pod-článku 7.2 [Harmonogram]. [0,1 % Přijaté smluvní částky] Kč za každý započatý den prodlení
		Zhotovitel neuzavře pojistnou smlouvu pro kterékoliv pojištění dle Pod-článku 14.1 (Rozsah krytí), nezajistí platnost kteréhokoli z těchto pojištění po celou Dobu pro dokončení nebo nepředloží doklad o uzavření takového pojištění na výzvu Objednatele dle Pod-článku 14.2 (Obecné požadavky na pojištění): [0,02 % předpokládané hodnoty zakázky] Kč za každý započatý den prodlení
Maximální celková výše smluvních pokut	12.5	30 % Přijaté smluvní částky (bez DPH)
Obecné požadavky na pojištění	14.2.	Díla charakteru budování přístavů / jezů / mol / plavebních komor menšího rozsahu (do 30 mil. Kč):  Maximální výše spoluúčasti pro jednu pojistnou událost ve výši 100 000 Kč, vyjma rizika povodně/záplavy, pro které nesmí být spoluúčast vyšší než 10% z Přijaté smluvní částky.

č. S/RVC/012/R/SoD/2022

(ev. č. Smlouvy Objednatele)

Financováno: Globální položka: Investiční akce s RN do 30 mil. Kč, ISPROFOND 500 554 0002

položka: Modernizace ochranných stání Lovosice a Hřensko, číslo projektu 542 551 0003

Modernizace ochranných stání Lovosice a Hřensko – Ochranné stání Lovosice, Zhotovitel stavby

Název článku Smluvních podmínek	Číslo článku Smluvních podmínek	Příslušné údaje
		<p>Díla charakteru budování přístavů / jezů / mol / plavebních komor středního rozsahu (30 - 100 mil. Kč):</p> <p>Maximální výše spoluúčasti pro jednu pojistnou událost ve výši 250 000 Kč, vyjma rizika povodně/záplavy, pro které nesmí být spoluúčast vyšší než 10% z Přijaté smluvní částky.</p> <p>Díla charakteru údržby / rekonstrukcí / úprav již existujících objektů (do 100 mil. Kč):</p> <p>Maximální výše spoluúčasti pro jednu pojistnou událost ve výši 50 000 Kč, vyjma rizika povodně/záplavy, pro které nesmí být spoluúčast vyšší než 10% z Přijaté smluvní částky.</p> <p>Díla charakteru bourání / demolice / hloubení říčního dna – nedochází k budování nové nemovitosti/technologie:</p> <p>Pojištění Díla a vybavení zhotovitele není požadováno</p>
	14.2	<p>Díla charakteru budování přístavů / jezů / mol / plavebních komor menšího rozsahu (do 30 mil. Kč):</p> <p>Parametry pro pojištění Díla a vybavení zhotovitele:</p> <ul style="list-style-type: none"> <li>- rozšířené pojištění škod během Záruční doby po dobu min. 24 měsíců</li> <li>- pojištění okolního majetku</li> <li>- pojištěnými dle této pojistné smlouvy budou Objednatel, Zhotovitel a Podzhotovitelé smluvně vázání na Díle</li> </ul> <p>Díla charakteru budování přístavů / jezů / mol / plavebních komor středního rozsahu (30 - 100 mil. Kč):</p> <p>Parametry pro pojištění Díla a vybavení zhotovitele:</p> <ul style="list-style-type: none"> <li>- rozšířené pojištění škod během Záruční doby po dobu min. 24 měsíců</li> </ul>

č. S/ŘVC/012/R/SoD/2022

(ev. č. Smlouvy Objednatele)

Financováno: Globální položka: **Investiční akce s RN do 30 mil. Kč**, ISPROFOND 500 554 0002

položka: Modernizace ochranných stání Lovosice a Hřensko, číslo projektu 542 551 0003

Modernizace ochranných stání Lovosice a Hřensko – **Ochranné stání Lovosice, Zhotovitel stavby**

Název článku Smluvních podmínek	Číslo článku Smluvních podmínek	Příslušné údaje
		<p>- pojištění okolního majetku - pojištěnými dle této pojistné smlouvy budou Objednatel, Zhotovitel a Podzhotovitelé smluvně vázání na Díle</p> <p>Díla charakteru údržby / rekonstrukcí / úprav již existujících objektů (do 100 mil. Kč):</p> <p>Parametry pro pojištění Díla a vybavení zhotovitele: - rozšířené pojištění škod během Záruční doby po dobu min. 24 měsíců - pojištění okolního majetku s limitem plnění do výše Přijaté smluvní částky - pojištěnými dle této pojistné smlouvy budou Objednatel, Zhotovitel a Podzhotovitelé smluvně vázání na Díle</p>
	14.2	Pojištění odpovědnosti Minimální limit 10 mil. Kč na jednu pojistnou událost a všechny pojistné události v úhrnu
Způsob rozhodování sporů	15	Použije se varianta B: Rozhodování před obecným soudem
Kolaudace		Zhotovitel stavby předloží správci stavby s dostatečným předstihem komplexní složku s doklady potřebnými pro úspěšné kolaudační řízení nebo jiné řízení o zakončení stavby.
Vklad do KN		Zhotovitel předloží správci stavby geometrický plán na úrovni vkladu do katastru nemovitostí, a to nejpozději ke dni předání díla do provozu. Bez tohoto dokladu není možné zahájit úspěšné předání a převzetí díla.

Datum: 8. 7. 2022

LABSKÁ, strojní a stavební společnost s.r.o.  
XXXXXXXXXXXXXXXXXX, jednatel

č. S/ŘVC/012/R/SoD/2022 (ev. č. Smlouvy Objednatele)  
Financováno: Globální položka: **Investiční akce s RN do 30 mil. Kč**, ISPROFOND 500 554 0002  
položka: Modernizace ochranných stání Lovosice a Hřensko, číslo projektu 542 551 0003  
Modernizace ochranných stání Lovosice a Hřensko – **Ochranné stání Lovosice, Zhotovitel stavby**

## PŘÍLOHA K NABÍDCE

### - POSTUP PŘI VARIACÍCH -

- (1) Tento dokument, jako součást Přílohy, závazně doplňuje obecný postup Stran při *Variacích*, tj. změnách Díla nařízených nebo schválených jako Variace podle Článku 10 Smluvních podmínek; v návaznosti na obecnou právní úpravu definovanou zákonem č. 134/2016 Sb., o zadávání veřejných zakázek, ve znění pozdějších předpisů a v návaznosti na vnitro-organizační předpisy Objednatele.
- (2) Pro účely administrace se *Variací* rozumí Změna, tj. jakákoli změna Díla sjednaného na základě původního zadávacího řízení veřejné zakázky. *Variací* není měření skutečně provedeného množství plnění nebo Smluvní kompenzační nárok (Claim).
- (3) V případě, že *Variace* zahrnuje změnu množství nebo kvality plnění, budou parametry změny závazku definovány ve Změnovém listu, potvrzeném (podepsaném) Stranami.
- (4) Pokud vznesl Objednatel na Zhotovitele požadavek na předložení návrhu variace s uvedením přiměřené lhůty, ve které má být návrh předložen, předloží Zhotovitel návrh variace Objednateli ve formě Změnového listu včetně příloh (vzory jsou součástí Smlouvy) a dalších dokladů nezbytných pro řádné zdůvodnění, popis, dokladování a ocenění Variace.
- (5) Předložený návrh Objednatel se Zhotovitelem projedná a výsledky jednání zaznamená do Zápisu o projednání ocenění soupisu prací a ceny stavebního objektu/provozního souboru, kterého se *Variace* týká.
- (6) Objednatel vydá Zhotoviteli pokyn k provedení *Variace* v rozsahu dle Změnového listu neprodleně po potvrzení (podpisu) Změnového listu všemi oprávněnými osobami viz vzor přiložený vzor. Objednatel nemůže Zhotoviteli pokyn k provedení *Variace* před potvrzením (podpisem) Změnového listu vydat s výjimkou uvedenou v bodě (7). Pokyn ke změně dle Pod-článku 10.1 Smluvních podmínek bude vydán až po nabytí účinnosti Změnového listu.
- (7) Objednatel může vydat pokyn k provedení *Variace* před potvrzením (podpisem) Změnového listu v případě, kdy by byl zásadně narušen postup prací a v důsledku toho by hrozilo přerušení prací, anebo vznik škody. Zásadním narušením postupu prací dle předchozí věty není prodloužení Zhotovitele s předložením návrhu variace dle Pod-článku 10.5 Smluvních podmínek.
- (8) Jiné výjimky nad rámec předchozích ustanovení může z důvodů hodných zvláštního zřetele schválit oprávněná osoba Objednatele.
- (9) Do doby potvrzení (podpisu) Změnového listu (v případě změny dle Pod-článku 10.1 až po nabytí účinnosti Změnového listu) nemohou být práce obsažené v tomto Změnovém listu zahrnuty do Vyúčtování (fakturace). Pokud Vyúčtování (fakturace) bude takové

č. S/ŘVC/012/R/SoD/2022 (ev. č. Smlouvy Objednatele)

Financováno: Globální položka: **Investiční akce s RN do 30 mil. Kč**, ISPROFOND 500 554 0002

položka: Modernizace ochranných stání Lovosice a Hřensko, číslo projektu 542 551 0003

Modernizace ochranných stání Lovosice a Hřensko – **Ochranné stání Lovosice, Zhotovitel stavby**



práce obsahovat, nebude Objednatel k Vyúčtování (fakturaci) přihlížet a Vyúčtování (fakturu) vrátí Zhotoviteli k přepracování.

<b>Změnový list (součást Přílohy k nabídce)</b>					
Název a evidenční číslo Stavby:			Číslo SO/PS / číslo Změny SO/PS:		Pořadové číslo ZBV: ?.
Název stavebního objektu/provozního souboru (SO/PS):					
Strany smlouvy o dílo na realizaci výše uvedené Stavby uzavřené dne [doplňte!!!] (dále jen Smlouva):					
Objednatel: Ředitelství vodních cest ČR se sídlem nábreží L. Svobody 1222/12, 110 15 Praha 1					
Zhotovitel: [doplňte]					
<u>Přílohy Změnového listu:</u>  Rozpis ocenění změn položek		Paré č.	Příjemce Objednatel (Správce stavby jako zástupce Objednatele) (v elektronické verzi Intranet RVC ČR)		
		1			
		2	Zhotovitel		
		3	Projektant		
		4	Supervize		
		[doplňte dle potřeby]			
Iniciátor změny: [doplňte - buď Zhotovitel nebo Objednatel]					
Popis Změny:					
Údaje v Kč bez DPH:					
Cena navrhovaných Změn záporných		Cena navrhovaných Změn kladných		Cena navrhovaných Změn záporných a Změn kladných celkem	
				<b>0,00</b>	
Časový vliv na termín dokončení / uvedení do provozu					
<b>Charakter změny</b> <i>(nehodící škrtněte)</i>	<b>A</b>	<b>B</b>	<b>C</b>	<b>D</b>	<b>E</b>
<i>Popis a zdůvodnění nepředvídatelnosti, nemožnosti oddělení dodatečných prací (služeb, stavební práce) od původní zakázky a nezbytnost změny pro dokončení předmětu původní zakázky:</i>					

č. S/ŘVC/012/R/SoD/2022

(ev. č. Smlouvy Objednatele)

Financováno: Globální položka: **Investiční akce s RN do 30 mil. Kč**, ISPROFOND 500 554 0002

položka: Modernizace ochranných stání Lovosice a Hřensko, číslo projektu 542 551 0003

Modernizace ochranných stání Lovosice a Hřensko – **Ochranné stání Lovosice, Zhotovitel stavby**

<p><b>ZMĚNA SMLOUVY NENÍ PODSTATNOU ZMĚNOU TJ. SPADÁ POD JEDEN Z BODŮ A-E</b>  (nevztahuje se na ní odstavec 3 článku 40 Směrnice č.S-11/2016 o oběhu smluv a o  zadávaní veřejných zakázek Ředitelství vodních cest ČR) Verze 1.0  <b>Při postupu podle bodu C a D nesmí celkový cenový nárůst související se změnami při  odečtení stavebních prací, služeb nebo dodávek, které nebyly s ohledem na tyto změny  realizovány, přesáhnout 30 % původní hodnoty závazku.</b></p>			
<p><b><u>A. Nejde o podstatnou změnu závazku, neboť změna: (1) by neumožnila účast jiných  dodavatelů ani nemohla ovlivnit výběr dodavatele v původním řízení; (2) nemění  ekonomickou rovnováhu ve prospěch dodavatele; (3) nevede k významnému rozšíření  předmětu. Tato změna nemá vliv na výši ceny plnění a předmětem změny je:</u></b></p>			
<p><b>B. Nejde o podstatnou změnu závazku, neboť finanční limit změny (a souhrn všech  předpokládaných změn smlouvy) nepřevyšší 15 % původní hodnoty veřejné zakázky na stavební  práce (10 % u ostatních zakázek).</b></p>			
<p><b>C. Nejde o podstatnou změnu závazku, neboť dodatečné stavební práce /služby od dodavatele  původní veřejné zakázky jsou nezbytné a změna v osobě dodavatele:</b></p>			
<p><b>a) není možná z ekonomických nebo technických důvodů</b></p>			
<p><b>b) by zadavateli způsobila značné obtíže nebo výrazné zvýšení nákladů</b></p>			
<p><b>c) hodnota dodatečných stavebních prací / služeb nepřekročí 50 % původní hodnoty  závazku</b></p>			
<p><b>D. Nejde o podstatnou změnu závazku, neboť:</b></p>			
<p><b>a) potřeba změny vznikla v důsledku okolností, které zadavatel jednající s náležitou péčí  nemohl předvídat -</b></p>			
<p><b>b) nemění celkovou povahu zakázky</b></p>			
<p><b>c) hodnota dodatečných stavebních prací, služeb nebo dodávek (tj. víceprací)  nepřekročí 50 % původní hodnoty závazku</b></p>			
<p><b>E. Za podstatnou změnu závazku se nepovažuje záměna jedné nebo více položek  soupisu stavebních prací za předpokladu, že:</b></p>			
<p><b>a) nové položky soupisu stavebních prací představují srovnatelný druh materiálu nebo  prací ve vztahu k nahrazovaným položkám -</b></p>			
<p><b>b) cena materiálu nebo prací podle nových položek soupisu stavebních prací je ve  vztahu k nahrazovaným položkám stejná nebo nižší -</b></p>			
<p><b>c) materiál nebo práce podle nových položek soupisu stavebních prací jsou ve vztahu k  nahrazovaným položkám kvalitativně stejné nebo vyšší</b></p>			
<p><b>d) zadavatel vyhotoví o každé jednotlivé záměně přehled obsahující nové položky  soupisu stavebních prací s vymezením položek v původním soupisu stavebních  prací, které jsou takto nahrazovány, spolu s podrobným a srozumitelným  odůvodněním srovnatelnosti materiálu nebo prací a stejné nebo vyšší kvality</b></p>			
<p><b>Podpis vyjadřuje  souhlas se  Změnou:</b></p>			
Projektant (autorský dozor)	jméno	datum	Podpis
Vyjádření:			

č. S/ŘVC/012/R/SoD/2022

(ev. č. Smlouvy Objednatele)

Financováno: Globální položka: Investiční akce s RN do 30 mil. Kč, ISPROFOND 500 554 0002

položka: Modernizace ochranných stání Lovosice a Hřensko, číslo projektu 542 551 0003

Modernizace ochranných stání Lovosice a Hřensko – Ochranné stání Lovosice, Zhotovitel stavby

Garant smlouvy objednatele	jméno	datum	Podpis
Supervize	jméno	datum	Podpis
Zástupce Objednatele (Správce stavby)	jméno	datum	Podpis
Vyjádření:			
Objednatel a Zhotovitel se dohodli, že u výše uvedeného SO/PS, který je součástí výše uvedené Stavby, budou provedeny Změny, jež jsou podrobně popsány, zdůvodněny, dokladovány a oceněny v dokumentaci této Změny. Tento Změnový list představuje dodatek Smlouvy. Smlouva se mění v rozsahu upraveném v tomto Změnovém listu. V ostatním zůstávají práva a povinnosti Objednatele a Zhotovitele sjednané ve Smlouvě nedotčeny. Na důkaz toho připojují příslušné osoby oprávněné jednat jménem nebo v zastoupení Objednatele a Zhotovitele své podpisy.			
<i>číslo smlouvy:</i>	<i>předpokládaný výdaj v Kč</i>	<i>Předpokládaný termín úhrady</i>	
<i>týká se bodu:</i>	<i>Kč vč. DPH</i>		
<b>Objednatel</b>	jméno	datum	Podpis
<b>vedoucí oddělení garanta smlouvy:</b>	jméno	datum	Podpis
<b>příkazce operace:</b>	jméno	datum	Podpis
<b>vedoucí oddělení vnitřní správy, správce rozpočtu:</b>	jméno	datum	Podpis
<b>Statutární orgán – ředitel</b>	jméno	datum	Podpis
<b>Zhotovitel</b>	jméno	datum	Podpis
			Číslo paré:

č. S/ŘVC/012/R/SoD/2022 (ev. č. Smlouvy Objednatele)  
 Financováno: Globální položka: **Investiční akce s RN do 30 mil. Kč**, ISPROFOND 500 554 0002  
 položka: Modernizace ochranných stání Lovosice a Hřensko, číslo projektu 542 551 0003  
 Modernizace ochranných stání Lovosice a Hřensko – **Ochranné stání Lovosice, Zhotovitel stavby**

b) Dopis o přijetí nabídky – oznámení o výběru zhotovitele

**Modernizace ochranných stání Lovosice a Hřensko – Ochranné stání Lovosice**

Modernizace ochranných stání Lovosice a Hřensko – **Ochranné stání Lovosice, Zhotovitel stavby**

b) Dopis o přijetí nabídky – oznámení o výběru zhotovitele

b) Dopis o přijetí nabídky – oznámení o výběru zhotovitele

Modernizace ochranných stání Lovosice a Hřensko – **Ochranné stání Lovosice, Zhotovitel stavby**

Smlouva č. S/ŘVC/012/R/SoD/2022

Smlouva č.

ev. číslo Smlouvy Objednatele

ev. číslo Smlouvy Zhotovitele

---



### ROZHODNUTÍ A OZNÁMENÍ O VÝBĚRU DODAVATELE

dle ust. § 122 a 123 zákona č. 134/2016 Sb., o zadávání veřejných zakázek, v účinném znění (dále jen "ZZVZ")

#### Identifikační údaje zadavatele

Název zadavatele	Česká republika – Ředitelství vodních cest ČR
IČO	679 81 801
Adresa sídla	nábř. L. Svobody 1222/12, 110 15 Praha 1
Osoba oprávněná zastupovat zadavatele	Ing. Lubomír Fojtů, ředitel

#### Identifikační údaje zakázky

Název veřejné zakázky	Modernizace ochranných stání Lovosice a Hřensko – Ochranné stání Lovosice, Zhotovitel stavby
Číslo veřejné zakázky	N006/22/V00009916
Druh veřejné zakázky a zadávacího řízení	Veřejná zakázka na stavební práce zadávaná ve zjednodušeném podlimitním řízení
Režim veřejné zakázky	Podlimitní
Předpokládaná hodnota části	8.300.000 Kč bez DPH

Zadavatel výše uvedené veřejné zakázky tímto **rozhoduje o výběru dodavatele**

**LABSKÁ, strojní a stavební společnost s.r.o.**

IČO: 45538093

se sídlem Kunětická 2679, Cihelna, 530 09 Pardubice.

Zadavatel tímto v souladu s ust. § 123 ZZVZ tuto skutečnost oznamuje všem účastníkům zadávacího řízení.

#### Odůvodnění:

S ohledem na skutečnost, že v tomto zadávacím řízení byla podána pouze jedna nabídka, a to nabídka vybraného dodavatele, neprováděl zadavatel hodnocení nabídek, a tudíž nevyhotovil zprávu o hodnocení nabídek.

Vybraný dodavatel zároveň splnil všechny podmínky účasti.

S ohledem na tyto skutečnosti zadavatel dle ust. § 122 odst. 2 ZZVZ rozhodl o výběru výše uvedeného dodavatele.

#### **Poučení:**

Proti rozhodnutí o výběru dodavatele lze podat námitky podle ust. § 241 odst. 1 a 2 písm. a) ZZVZ. Námitky musí být zadavateli doručeny nejpozději do 15 dnů ode dne doručení oznámení o výběru dodavatele. Zadavatel nesmí před uplynutím lhůty pro podání námitek proti rozhodnutí o výběru dodavatele uzavřít smlouvu s dodavatelem, jehož nabídka byla vybrána podle ust. § 122 ZZVZ.

V Praze

---

Česká republika – Ředitelství vodních cest ČR

Ing. Lubomír Fojtů  
ředitel

*PODEPSÁNO PROSTŘEDNICTVÍM UZNÁVANÉHO ELEKTRONICKÉHO PODPISU DLE ZÁKONA  
Č. 297/2016 SB., O SLUŽBÁCH VYTVÁŘEJÍCÍCH DŮVĚRU PRO ELEKTRONICKÉ TRANSAKCE, VE ZNĚNÍ  
POZDĚJŠÍCH PŘEDPISŮ*

*podepsáno kvalifikovaným elektronickým podpisem*

### **c) Příloha – oceněný soupis prací**

**Modernizace ochranných stání Lovosice a Hřensko - Ochranné stání Lovosice,  
Zhotovitel stavby**

---

**Modernizace ochranných stání Lovosice a Hřensko - Ochranné stání Lovosice, Zhotovitel stavby**

**c) Příloha – oceněný soupis prací**

Smlouva - evidenční číslo Objednatele: S/ŘVC/012/R/SoD/2022  
Smlouva - evidenční číslo Zhotovitele: 2022/031/12

# REKAPITULACE STAVBY

Kód: 21099  
Stavba: Modernizace ochranných stání Lovosice a Hřensko

KSO:  
Místo: Labe mezi ř.km 789,2-789,5

CC-CZ:  
Datum: 10. 9. 2021

Zadavatel:  
Česká republika - Ředitelství vodních cest ČR

IČ: 67981801  
DIČ: CZ67981801

Uchazeč:  
LABSKÁ, strojní a stavební společnost, s.r.o.

IČ: 45538093  
DIČ: CZ45538093

Projektant:  
AQUATIS a. s.

IČ: 46347526  
DIČ: CZ46347526

Zpracovatel:

IČ:  
DIČ:

## Poznámka:

Soupis prací je sestaven s využitím Cenové soustavy ÚRS. Položky, které pochází z této cenové soustavy, jsou ve sloupci 'Cenová soustava' označeny popisem 'CS ÚRS' a úrovní příslušného kalendářního pololetí. Veškeré další informace vymezující popis a podmínky použití těchto položek z Cenové soustavy, které nejsou uvedeny přímo v soupisu prací, jsou neomezeně dále k dispozici na <https://podminky.urs.cz>.

---

<b>Cena bez DPH</b>			<b>17 854 398,01</b>
---------------------	--	--	----------------------

	Sazba daně	Základ daně	Výše daně
DPH základní	21,00%	17 854 398,01	3 749 423,58
DPH snížená	15,00%	0,00	0,00

<b>Cena s DPH</b>	<b>v</b>	<b>CZK</b>	<b>21 603 821,59</b>
-------------------	----------	------------	----------------------



# REKAPITULACE OBJEKTŮ STAVBY A SOUPISŮ PRACÍ

Kód: 21099

**Stavba:** Modernizace ochranných stání Lovosice a Hřensko

Místo: Labe mezi ř.km 789,2-789,5

Datum: 10. 9. 2021

Zadavatel: Česká republika - Ředitelství vodních cest ČR

Projektant: AQUATIS a. s.

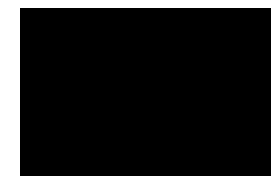
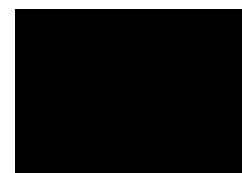
Uchazeč: LABSKÁ, strojní a stavební společnost, s.r.o.

Zpracovatel:

Kód	Popis	Cena bez DPH [CZK]	Cena s DPH [CZK]	Typ
-----	-------	--------------------	------------------	-----

## Náklady stavby celkem

**SO 01** Navýšená dalba  
**VON** Vedlejší a ostatní náklady



**STA  
VON**

# KRYCÍ LIST SOUPISU PRACÍ

Stavba:

Modernizace ochranných stání Lovosice a Hřensko

Objekt:

**SO 01 - Navýšená dalba**

KSO:

Místo: Labe mezi ř.km 789,2-789,5 a 728,9-729,2

CC-CZ:

Datum: 10. 9. 2021

Zadavatel:

Česká republika - Ředitelství vodních cest ČR

IČ:

67981801

DIČ:

CZ67981801

Uchazeč:

LABSKÁ, strojní a stavební společnost, s.r.o.

IČ:

45538093

DIČ:

CZ45538093

Projektant:

AQUATIS a. s.

IČ:

46347526

DIČ:

CZ46347526

Zpracovatel:

IČ:

DIČ:

Poznámka:

**Cena bez DPH**

	Základ daně	Sazba daně	Výše daně
DPH základní		21,00%	
snížená	0,00	15,00%	0,00

**Cena s DPH**

**v CZK**

# REKAPITULACE ČLENĚNÍ SOUPISU PRACÍ

Stavba:

Modernizace ochranných stání Lovosice a Hřensko

Objekt:

**SO 01 - Navýšená dalba**

Místo:

Labe mezi ř.km 789,2-789,5 a 728,9-729,2

Zadavatel:

Česká republika - Ředitelství vodních cest ČR

Uchazeč:

LABSKÁ, strojní a stavební společnost, s.r.o.

Datum:

10. 9. 2021

Projektant:

AQUATIS a. s.

Zpracovatel:

██████████

Kód dílu - Popis

Cena celkem [CZK]

## Náklady stavby celkem

### HSV - Práce a dodávky HSV

1 - Zemní práce

2 - Zakládání

3 - Svislé a kompletní konstrukce

9 - Ostatní konstrukce a práce, bourání

998 - Přesun hmot

### PSV - Práce a dodávky PSV

767 - Konstrukce zámečnické

789 - Povrchové úpravy ocelových konstrukcí a technologických zařízení



# SOUPIS PRACÍ

Stavba:

Modernizace ochranných stání Lovosice a Hřensko

Objekt:

**SO 01 - Navýšená dalba**

Místo:

Labe mezi ř.km 789,2-789,5 a 728,9-729,2

Datum:

10. 9. 2021

Zadavatel:

Česká republika - Ředitelství vodních cest ČR

Projektant:

AQUATIS a. s.

Uchazeč:

LABSKÁ, strojní a stavební společnost, s.r.o.

Zpracovatel:

PČ	Typ	Kód	Popis	MJ	Množství	J.cena [CZK]	Cena celkem [CZK]	Cenová soustava
----	-----	-----	-------	----	----------	--------------	-------------------	-----------------

## Náklady soupisu celkem

### D HSV Práce a dodávky HSV

#### D 1 Zemní práce

1	K	112151311	Kácení stromu bez postupného spouštění koruny a kmene D přes 0,1 do 0,2 m	kus	1,000			CS ÚRS 2021 02
PP			Pokácení stromu postupně bez spouštění částí kmene a koruny o průměru na řezné ploše pařezu přes 100 do 200 mm					
Online PSC			<a href="https://podminky.urs.cz/item/CS_URS_2021_02/112151311">https://podminky.urs.cz/item/CS_URS_2021_02/112151311</a>					
P			Poznámka k položce: měřená položka					
VV			"viz. C.2, D.1.1"					
VV			1			1,000		
2	K	112201111	Odstranění pařezů D do 0,2 m v rovině a svahu do 1:5 s odklizením do 20 m a zasypáním jámy	kus	1,000			CS ÚRS 2021 02
PP			Odstranění pařezu v rovině nebo na svahu do 1:5 o průměru pařezu na řezné ploše do 200 mm					
Online PSC			<a href="https://podminky.urs.cz/item/CS_URS_2021_02/112201111">https://podminky.urs.cz/item/CS_URS_2021_02/112201111</a>					
P			Poznámka k položce: měřená položka					
VV			viz. C.2, D.1.1					
VV			1			1,000		
3	K	115101201	Čerpání vody na dopravní výšku do 10 m průměrný přítok do 500 l/min	hod	20,000			CS ÚRS 2021 02
PP			Čerpání vody na dopravní výšku do 10 m s uvažovaným průměrným přítokem do 500 l/min					
Online PSC			<a href="https://podminky.urs.cz/item/CS_URS_2021_02/115101201">https://podminky.urs.cz/item/CS_URS_2021_02/115101201</a>					
P			Poznámka k položce: měřená položka					
VV			20			20,000		
4	K	184201111a	Výsadba stromu bez balu do jamky v kmene do 1,8 m v rovině a svahu do 1:5	kus	2,000			
PP			Výsadba stromů					
P			Poznámka k položce: včetně pětileté péče měřená položka					
VV			viz. D.1.1.					
VV			2			2,000		
5	K	01-R01	Ochrana stromů bedněním	ks	4,000			
PP			Ochrana stromů bedněním					
P			Poznámka k položce: měřená položka					
VV			viz. C.2, D.1.1					
VV			4 "ks"			4,000		
6	K	131213101	Hloubení jam v soudrých horninách třídy těžitelnosti I skupiny 3 ručně	m3	16,929			CS ÚRS 2021 02
PP			Hloubení jam ručně zapažených i nezapažených s urovnáním dna do předepsaného profilu a spádu v hornině třídy těžitelnosti I skupiny 3 soudrých					
Online PSC			<a href="https://podminky.urs.cz/item/CS_URS_2021_02/131213101">https://podminky.urs.cz/item/CS_URS_2021_02/131213101</a>					

PČ	Typ	Kód	Popis	MJ	Množství	J.cena [CZK]	Cena celkem [CZK]	Cenová soustava
	P		<i>Poznámka k položce:</i> měřená položka					
	VV		viz. D.1.1., D.1.3., D.1.4.					
	VV		3,42 "m2 - vnitřní plocha kotevního bloku" * 1,65 "m" * 3 "ks"		16,929			
7	K	01-R02	Odklizení přebytku zeminy na místo definitivního uložení, vč. poplatku	m3	17,313			
	PP		Odklizení přebytku zeminy na místo definitivního uložení, vč. poplatku					
	P		<i>Poznámka k položce:</i> měřená položka					
	VV		viz. D.1.1., D.1.3., D.1.4.					
	VV		1,2*0,8*0,4 "základ informační tabule"		0,384			
	VV		3,42 "m2 - vnitřní plocha kotevního bloku" * 1,65 "m" * 3 "ks"		16,929			
	VV		<b>Součet</b>		<b>17,313</b>			
8	K	153111112	Podélné řezání ocelových štětovnic na skládce	m	54,000			CS ÚRS 2021 02
	PP		Úprava ocelových štětovnic pro štětové stěny řezání z terénu, štětovnic na skládce podélné					
	Online PSC		<a href="https://podminky.urs.cz/item/CS_URS_2021_02/153111112">https://podminky.urs.cz/item/CS_URS_2021_02/153111112</a>					
	P		<i>Poznámka k položce:</i> Svařencece navýšení dalby z Larsen IIIIn					
	P		měřená položka					
	VV		viz. D.1.1., D.1.3., D.1.4.					
	VV		2 "ks"*9 "m" * 3 "ks dalb"		54,000			
9	K	153111132	Podélné svaření ocelových štětovnic na skládce	m	164,160			CS ÚRS 2021 02
	PP		Úprava ocelových štětovnic pro štětové stěny svaření z terénu, štětovnic na skládce podélné					
	Online PSC		<a href="https://podminky.urs.cz/item/CS_URS_2021_02/153111132">https://podminky.urs.cz/item/CS_URS_2021_02/153111132</a>					
	P		<i>Poznámka k položce:</i> měřená položka					
	VV		viz. D.1.1., D.1.3., D.1.4.					
	VV		(2 "ks" * 6,34 "m" + 2 "ks" * 7,34 "m") * 2 "svary na sloup" * 3 "ks dalb"		164,160			
10	K	153112111	Nastrazení ocelových štětovnic dl do 10 m ve standardních podmínkách z terénu	m2	376,704			CS ÚRS 2021 02
	PP		Zřízení beraněných stěn z ocelových štětovnic z terénu nastrazení štětovnic ve standardních podmínkách, délky do 10 m					
	Online PSC		<a href="https://podminky.urs.cz/item/CS_URS_2021_02/153112111">https://podminky.urs.cz/item/CS_URS_2021_02/153112111</a>					
	P		<i>Poznámka k položce:</i> měřená položka					
	VV		viz. D.1.1., D.1.3., D.1.4.					
	VV		2*2,18 "m" * 2*1,6 "m" * 9 "m" * 3 "ks"		376,704			
11	K	153112123	Zaberanění ocelových štětovnic na dl do 12 m ve standardních podmínkách z terénu	m2	376,704			CS ÚRS 2021 02
	PP		Zřízení beraněných stěn z ocelových štětovnic z terénu zaberanění štětovnic ve standardních podmínkách, délky do 12 m					
	Online PSC		<a href="https://podminky.urs.cz/item/CS_URS_2021_02/153112123">https://podminky.urs.cz/item/CS_URS_2021_02/153112123</a>					
	P		<i>Poznámka k položce:</i> měřená položka					
	VV		viz. D.1.1., D.1.3., D.1.4.					
	VV		2*2,18 "m" * 2*1,6 "m" * 9 "m" * 3 "ks"		376,704			
12	M	01-R03	<b>Dodávka štětovnic IIIIn kotevních bloků</b>	t	30,229			
	PP		Dodávka štětovnic IIIIn kotevních bloků					
	P		<i>Poznámka k položce:</i> Povrchová úprava dle D.1.1., kap. 3.3					
	P		měřená položka					
	VV		viz. D.1.1., D.1.3., D.1.4.					
	VV		18 "ks" * 3 "ks" * 9 "m" * 0,0622 "t/m"		30,229			
	D	2	<b>Zakládání</b>					
13	K	275313511	Základové patky z betonu tř. C 12/15	m3	1,539			CS ÚRS 2021 02
	PP		Základy z betonu prostého patky a bloky z betonu kamenem neprokládaného tř. C 12/15					
	Online PSC		<a href="https://podminky.urs.cz/item/CS_URS_2021_02/275313511">https://podminky.urs.cz/item/CS_URS_2021_02/275313511</a>					
	P		<i>Poznámka k položce:</i> měřená položka					
	VV		viz. D.1.1., D.1.3., D.1.4.					
	VV		3,42 "vnitřní plocha kotevního bloku" * 0,15 "m" * 3 "ks dalb"		1,539			

PČ	Typ	Kód	Popis	MJ	Množství	J.cena [CZK]	Cena celkem [CZK]	cenová soustava
D 3			<b>Svislé a kompletní konstrukce</b>					
14	K	321321116	Konstrukce vodních staveb ze ŽB mrazuvzdorného tř. C 30/37	m3	15,390			CS ÚRS 2021 02
	PP		Konstrukce vodních staveb z betonu přehrad, jezů a plavebních komor, spodní stavby vodních elektráren, jader přehrad, odběrných věží a výpustných zařízení, opěrných zdí, šachet, šachtic a ostatních konstrukcí železobetonového prostředí s mrazovými cykly tř. C 30/37					
	Online PSC		<a href="https://podminky.urs.cz/item/CS_URS_2021_02/321321116">https://podminky.urs.cz/item/CS_URS_2021_02/321321116</a>					
	P		Poznámka k položce: měřená položka					
	VV		viz. D.1.1., D.1.3., D.1.4.					
	VV	KB	3,42 "vnitřní plocha kotevního bloku" * 1,5 "m" * 3 "ks"					
					15,390			
15	K	321366112	Výztuž železobetonových konstrukcí vodních staveb z oceli 10 505 D do 32 mm	t	2,924			CS ÚRS 2021 02
	PP		Výztuž železobetonových konstrukcí vodních staveb přehrad, jezů a plavebních komor, spodní stavby vodních elektráren, jader přehrad, odběrných věží a výpustných zařízení, opěrných zdí, šachet, šachtic a ostatních konstrukcí jednotlivé pruty přes 12 do 32 mm, z oceli 10 505 (R) nebo BSt 500					
	Online PSC		<a href="https://podminky.urs.cz/item/CS_URS_2021_02/321366112">https://podminky.urs.cz/item/CS_URS_2021_02/321366112</a>					
	P		Poznámka k položce: měřená položka					
	VV		viz. D.1.1., D.1.3., D.1.4.					
	VV		KB * 0,19 "t/m3"					
					2,924			
D 9			<b>Ostatní konstrukce a práce, bourání</b>					
16	K	9-R01	Navýšení stávajících dalb - navaření svařenců na stávající dalbu	kus	12,000			
	PP		Navýšení stávajících dalb - navaření svařenců na stávající dalbu					
	P		Poznámka k položce: měřená položka					
	VV		viz. D.1.1., D.1.3., D.1.4.					
	VV		3*4 "ks"					
					12,000			
17	M	9-R02	Dodávka ocelové konstrukce dalby ze svařence Larsen IIII  Povrchová úprava dle D.1.1., kap. 3.3	kg	10 210,752			
	PP		Dodávka ocelové konstrukce dalby ze svařence Larsen IIII					
	P		Povrchová úprava dle D.1.1., kap. 3.3					
	Online PSC		Poznámka k položce: měřená položka					
	VV		viz. D.1.1., D.1.3., D.1.4.					
	VV		(2 "ks" * 6,34 "m" + 2 "ks" * 7,34 "m") * 2 "ks sloupů na dalbu" * 3 "ks dalb" * 62,2 "kg/m"					
					10 210,752			
18	K	9-R03a	Vyplnění ocelových trub daleb betonem C30/37, XC4, XF3, XA1	m3	8,208			
	PP		Vyplnění ocelových trub daleb betonem C30/37, XC4, XF3, XA1					
	P		Poznámka k položce: s příměsí syntetických mikrovláken 1 kg/m3 měřená položka					
	VV		viz. D.1.1., D.1.3., D.1.4.					
	VV		0,1 "m2" * 2 * 3 "ks" * (6,34+ 7,34) "m"					
					8,208			
19	K	9-R03b	Vyplnění původních ocelových trub daleb betonem C30/37, XC4, XF3, XA1	m3	12,624			
	PP		Vyplnění původních ocelových trub daleb betonem C30/37, XC4, XF3, XA1					
	P		Poznámka k položce: s příměsí syntetických mikrovláken 1 kg/m3 měřená položka					
	VV		viz. D.1.1., D.1.3., D.1.4.					
	VV		0,1 "m2" * 4 "ks - sloupů na dalbu" * 3 "ks - pozic" * 2 "ks dalb na pozici" * 5,26 "m"					
					12,624			
20	K	9-R03c	Vyplnění ocelových sloupů daleb vloženou bet. výztuží pr. 20 mm	t	0,207			
	PP		Vyplnění ocelových sloupů daleb vloženou bet. výztuží pr. 20 mm					
	P		Poznámka k položce: měřená položka					
	VV		viz. D.1.1., D.1.3., D.1.4.					
	VV		3 "ks dalb" * (2*7,5+2*6,5) "m" * 0,00247 "kg/m"					
					0,207			
21	K	9-R03d	Vyplnění původních ocelových sloupů daleb vloženou bet. výztuží pr. 20 mm	t	0,156			
	PP		Vyplnění původních ocelových sloupů daleb vloženou bet. výztuží pr. 20 mm					

PČ	Typ	Kód	Popis	MJ	Množství	J.cena [CZK]	Cena celkem [CZK]	cenová soustava
	P		<i>Poznámka k položce:</i> měřená položka					
	VV		viz. D.1.1., D.1.3., D.1.4.					
	VV		3 "ks dalb" * (4*5,26) "m" * 0,00247 "kg/m		0,156			
22	K	966045111	Bourání konstrukcí LTM zdiva z betonu prostého neprokládaného strojně	m3	4,560			CS ÚRS 2021 02
	PP		Bourání konstrukcí LTM ve vodních tocích s přemístěním suti na hromady na vzdálenost do 20 m nebo s naložením na dopravní prostředek strojně z betonu prostého neprokládaného					
	Online PSC		<a href="https://podminky.urs.cz/item/CS_URS_2021_02/966045111">https://podminky.urs.cz/item/CS_URS_2021_02/966045111</a>					
	P		<i>Poznámka k položce:</i> měřená položka					
	VV		Demolice původního opevnění břehu					
	VV		viz. C.2, C.3, D.1.1., D.1.2					
	VV		kotevní bloky					
	VV		2,6*2,6 "m2" * 0,2 "m" * 3 "ks"		4,056			
	VV		základ informační tabule					
	VV		1,8*1,4* "m2" .2 "m"		0,504			
	VV	opevneni_breh	Součet		4,560			
23	K	9-R04	Bourání daleb ze svařenců Larsen	ks	6,000			
	PP		Bourání daleb ze svařenců Larsen					
	P		<i>Poznámka k položce:</i> Včetně přípravy a projednání trhacích prací a odstranění vybouraného materiálu.					
	VV		měřená položka					
	VV		viz. C.2, C.3, D.1.1., D.1.2					
	VV		6		6,000			
24	K	9-R05	Bourání ocelových prvků	ks	4,000			
	PP		Bourání ocelových prvků					
	P		<i>Poznámka k položce:</i> Ocelová, válcové prvky s úvazným prvkem na vrchu a dvěma ocelovými ramenaty břehu. Umístěné mezi dalbami st. p. č. 190 - 191, 193 - 194, 196 - 197, 199 - 200.					
	VV		měřená položka					
	VV		viz. C.2, C.3, D.1.1., D.1.2					
	VV		4		4,000			
25	K	9-R06	Odvoz vybouraných hmot k likvidaci	t	4,000			
	PP		Odvoz vybouraných hmot k likvidaci					
	P		<i>Poznámka k položce:</i> měřená položka					
	VV		viz. C.2, C.3, D.1.1., D.1.2					
	VV		4		4,000			
26	K	9-R07	Odpočet reprodukční pořizovací ceny vyzískaného materiálu - ocelové konstrukce	t	-4,000			
	PP		Odpočet reprodukční pořizovací ceny vyzískaného materiálu - ocelové konstrukce					
	P		<i>Poznámka k položce:</i> měřená položka					
	VV		viz. C.2, C.3, D.1.1., D.1.2					
	VV		-4		-4,000			
27	K	9-R08	Odvoz a likvidace suti z vybouraných konstrukcí odpovídajícím zákonným způsobem, vč. poplatku	t	60,810			
	PP		Odvoz a likvidace suti z vybouraných konstrukcí odpovídajícím zákonným způsobem, vč. poplatku					
	P		<i>Poznámka k položce:</i> měřená položka					
	VV		viz. D.1.1., D.1.3					
	VV		0,0622*5,4*2*4*6 "sloupy"		16,122			
	VV		0,220*2*6 "podesta"		2,640			
	VV		0,1*5,4*6*4*2,4 "cementova vypln sloupy"		31,104			
	VV		opevneni_breh * 2,4		10,944			
	VV		Součet		60,810			
28	K	9-R09	Sanace původního opevnění břehu	m2	8,223			
	PP		Sanace původního opevnění břehu					
	P		<i>Poznámka k položce:</i> měřená položka					
	VV		"viz. D.1.3"					
	VV		kotevní bloky					

PČ	Typ	Kód	Popis	MJ	Množství	J.cena [CZK]	Cena celkem [CZK]	Cenová soustava
	VV		(2,6*2,6-2,18*2,18) "m2" * 3 "ks"		6,023			
	VV		<b>základ informační tabule</b>					
	VV		(1,8*1,4-0,8*0,4)		2,200			
	VV		<b>Součet</b>		<b>8,223</b>			
29	K	9-R10	Dočasné plavební značení - dodávka, montáž a demontáž plavebního znaku A.5	kus	2,000			
	PP		Dočasné plavební značení - dodávka, montáž a demontáž plavebního znaku A.5					
	P		Poznámka k položce: měřená položka					
	VV		viz. C.3.1					
	VV		2		2,000			
30	K	9-R11	Dodávka a montáž sloupku plavebního znaku	kus	2,000			
	PP		Dodávka a montáž sloupku plavebního znaku					
	P		Poznámka k položce: měřená položka					
	VV		D.1.6.					
	VV		2		2,000			
31	K	9-R12	Dodávka a montáž plavebního znaku - E.7, vč. směrových šipek	kus	2,000			
	PP		Dodávka a montáž plavebního znaku - E.7, vč. směrových šipek					
	P		Poznámka k položce: měřená položka					
	VV		D.1.6.					
	VV		2		2,000			
32	K	9-R13	Dodávka a montáž plavebního znaku - dodatková tabulka 1000x330	kus	2,000			
	PP		Dodávka a montáž plavebního znaku - dodatková tabulka 1000x330					
	P		Poznámka k položce: měřená položka					
	VV		D.1.6.					
	VV		2		2,000			
33	K	9-R14	Dodávka a montáž plavebního znaku - dodatková tabulka 1000x500	kus	2,000			
	PP		Dodávka a montáž plavebního znaku - dodatková tabulka 1000x500					
	P		Poznámka k položce: měřená položka					
	VV		D.1.6.					
	VV		2		2,000			
34	K	9-R15	Dodávka a montáž informační tabule - základ, vč. vyhloubení a přesunu zeminy	ks	1,000			
	PP		Dodávka a montáž informační tabule - základ, vč. výztuže, bednění a výkopu, hutněného zpětného zásypu a přesunu zeminy					
	P		Poznámka k položce: Výztuž cca 30 kg/m3. měřená položka					
	VV		D.1.1.8					
	VV		1		1,000			
35	K	9-R16	Dodávka a montáž informační tabule - sloupek, vč. povrchové úpravy	ks	1,000			
	PP		Dodávka a montáž informační tabule - sloupek, vč. povrchové úpravy - ocelové jelekly - patka z plechu tl. 8 mm - mechanické kotvy HST M 10 ... 8 ks -- vč. vrtů pro kotvy - krcví víčka					
	P		Poznámka k položce: měřená položka					
	VV		D.1.1.8					
	VV		1		1,000			
36	K	9-R17	Dodávka a montáž informační tabule - tabule A0, vč. rámu a uchycení	ks	2,000			
	PP		Dodávka a montáž informační tabule - tabule A0, vč. rámu a uchycení					
	P		Poznámka k položce: měřená položka					
	VV		D.1.1.8.					
	VV		2		2,000			



PČ	Typ	Kód	Popis	MJ	Množství	J.cena [CZK]	Cena celkem [CZK]	Genová soustava
D		998	<b>Přesun hmot</b>					
37	K	998325011	Přesun hmot pro objekty plavební dopravní vzdálenost do 500 m	t	107,175			CS ÚRS 2021 02
	PP		Přesun hmot pro objekty plavební dopravní vzdálenost do 500 m					
			<a href="https://podminky.urs.cz/item/CS_URS_2021_02/998325011">https://podminky.urs.cz/item/CS_URS_2021_02/998325011</a>					
	P		Poznámka k položce: měřená položka					
D		PSV	<b>Práce a dodávky PSV</b>					
D		767	<b>Konstrukce zámečnické</b>					
38	K	767832112R	Montáž venkovních žebříků na ocelovou konstrukci.	m	27,600			
	PP		Montáž venkovních žebříků na ocelovou konstrukci.					
	P		Poznámka k položce: měřená položka					
	VV		D.1.1., D.1.3., D.1.4.					
	VV		9,2 "m" * 3 "ks"		27,600			
39	M	R01	dodávka ocelového žebříku, vč. povrchové úpravy	kg	552,000			
	PP		dodávka ocelového žebříku VL3922, vč. povrchové úpravy					
			Poznámka k položce:					
	P		Povrchová úprava dle D.1.1., kap. 3.3					
			měřená položka					
	VV		D.1.1., D.1.3., D.1.4.					
	VV		9,2*20,0 "kg/m" * 3 "ks"		552,000			
40	K	767995116	Montáž atypických zámečnických konstrukcí hm přes 100 do 250 kg	kg	3 457,392			CS ÚRS 2021 02
	PP		Montáž ostatních atypických zámečnických konstrukcí hmotnosti přes 100 do 250 kg					
			<a href="https://podminky.urs.cz/item/CS_URS_2021_02/767995116">https://podminky.urs.cz/item/CS_URS_2021_02/767995116</a>					
	P		Poznámka k položce: měřená položka					
	VV		Montáž ocelové konstrukce podesty na dalbách, viz. D.1.7					
	VV		Horní podesta:					
	VV		152,3 "kg" * 3 "ks"		456,900			
	VV		Mezipodesta:					
	VV		120,1 "kg" * 3*4 "ks"		1 441,200			
	VV		D.1.1., D.1.3., D.1.4.					
	VV		"Podesta"					
	VV		15 "kg" * 3 "ks"		45,000			
	VV	podesta	Mezisoučet		1 943,100			
	VV		Ramenát, viz. D.1.3					
	VV		62,34 "kg/m TR 324x8" * 6,9 "m" * 2 "ks"		860,292			
	VV		(125+202) "kg čepových spojů" * 2 "ks"		654,000			
	VV	ramenát	Mezisoučet		1 514,292			
	VV		Součet		3 457,392			
41	M	R02	dodávka ocelové konstrukce podesty na dalbách a podesty z plechu, vč. povrchové úpravy	kg	1 943,100		5	
	PP		dodávka ocelové konstrukce podesty na dalbách a podesty z plechu, vč. povrchové úpravy					
			Poznámka k položce:					
	P		Povrchová úprava dle D.1.1., kap. 3.3					
			měřená položka					
	VV		D.1.1., D.1.3., D.1.4.					
	VV		podesta		1 943,100			
42	M	R03	dodávka ocelové konstrukce ramenátu	kg	1 514,292			
	PP		dodávka ocelové konstrukce ramenátu					
			Poznámka k položce:					
	P		Povrchová úprava dle D.1.1., kap. 3.3					
			měřená položka					
	VV		D.1.1., D.1.3., D.1.4.					
	VV		ramenát		1 514,292			

PČ	Typ	Kód	Popis	MJ	Množství	J.cena [CZK]	Cena celkem [CZK]	Číslo účtu
43	K	767995117	Montáž atypických zámečnických konstrukcí hm přes 250 do 500 kg	kg	1 777,500			CS ÚRS 2021 02
	PP		Montáž ostatních atypických zámečnických konstrukcí hmotnosti přes 250 do 500 kg					
		Online PSC	<a href="https://podminky.urs.cz/item/CS_URS_2021_02/767995117">https://podminky.urs.cz/item/CS_URS_2021_02/767995117</a>					
	P		Poznámka k položce: měřená položka					
	VV		viz. D.1.3					
	VV	kovčivci	("horní" 307,3 "kg" + "dolní" 285,2 "kg") * 3 "ks"		1 777,500			
44	M	R04	dodávka ocelové kotvící konstrukce dalby, vč. prvků uchycení	kg	1 777,500			
	PP		dodávka ocelové kotvící konstrukce dalby, vč. prvků uchycení					
			Poznámka k položce:					
	P		Povrchová úprava dle D.1.1., kap. 3.3					
			měřená položka					
	VV		viz. D.1.1., D.1.3., D.1.4.					
	VV		kotvici		1 777,500			
45	K	R05	Dodávka a montáž pachole pro montáž na dalbu, vč. povrchové úpravy	kus	15,000			
	PP		Dodávka a montáž pacholete VL3921					
			Pachole tvoří ocelový odlietek spodního válcového tvaru s horní rozšiřující se hlavou. Hlava je z horní strany zakryta zaobleným krycím plechem. Spodní válcová část pacholete o průměru 200 mm je přivařena ke spodnímu kotevnímu plechu P 1100x1000x20 mm.					
			Povrchová úprava dle D.1.1., kap. 3.3					
	P		Poznámka k položce:					
			měřená položka					
	VV		viz. D.1.1., D.1.3., D.1.4.					
	VV		5*3"ks"		15,000			
46	K	R06	Dodávka částí ocelové lávky a úchytných prvků lávky, smontování na místě a osazení, včetně povrchové úpravy	kg	1 630,000			
	PP		Dodávka částí ocelové lávky a úchytných prvků lávky, smontování na místě a osazení, včetně povrchové úpravy					
	P		Poznámka k položce:					
			měřená položka					
	VV		viz. D.1.1., D.1.3., D.1.4.					
	VV		1464 "kg - lávka" + 69 "kg - spoj, blok" + 97 "kg - spoj, dalba"		1 630,000			
47	K	R07	Dodávka a montáž kompozitového roštu lávky	m2	5,800			
	PP		Dodávka a montáž kompozitového roštu lávky					
	P		Poznámka k položce:					
			měřená položka					
	VV		viz. D.1.3					
	VV		5,8 "m2"		5,800			
48	K	998767101	Přesun hmot tonážní pro zámečnické konstrukce v objektech v do 6 m	t	10,004			CS ÚRS 2021 02
	PP		Přesun hmot pro zámečnické konstrukce stanovený z hmotnosti přesunovaného materiálu vodorovná dopravní vzdálenost do 50 m v objektech výšky do 6 m					
		Online PSC	<a href="https://podminky.urs.cz/item/CS_URS_2021_02/998767101">https://podminky.urs.cz/item/CS_URS_2021_02/998767101</a>					
	P		Poznámka k položce:					
			měřená položka					
	D	789	Povrchové úpravy ocelových konstrukcí a technologických zařízení					
49	K	789-R08	Oprava povrchové úpravy ocelových konstrukcí po montáži	m2	42,240			
	PP		Oprava povrchové úpravy ocelových konstrukcí po montáži					
			- Povrchová úprava dle D.1.1., kap. 3.3					
	P		Poznámka k položce:					
			měřená položka					
	VV		viz. D.1.1.					
	VV		2.2 "m - výška úpravy" * 0,8 "m" * 2 "ks štětovnice na sloup" * 4 "ks sloupů na dalbu" *3 "ks dalb"		42,240			

# KRYCÍ LIST SOUPISU PRACÍ

Stavba:

Modernizace ochranných stání Lovosice a Hřensko

Objekt:

**VON - Vedlejší a ostatní náklady**

KSO:

Místo: Labe mezi ř.km 789,2-789,5 a 728,9-729,2

CC-CZ:

Datum: 10. 9. 2021

Zadavatel:

Česká republika - Ředitelství vodních cest ČR

IČ:

67981801

DIČ:

CZ67981801

Uchazeč:

LABSKÁ, strojní a stavební společnost, s.r.o.

IČ:

45538093

DIČ:

CZ45538093

Projektant:

AQUATIS a. s.

IČ:

46347526

DIČ:

CZ46347526

Zpracovatel:

IČ:

DIČ:

Poznámka:

**Cena bez DPH**

DPH základní  
snížená

Základ daně

0,00

Sazba daně

21,00%

15,00%

Výše daně

0,00

**Cena s DPH**

**v CZK**

# REKAPITULACE ČLENĚNÍ SOUPISU PRACÍ

Stavba:

Modernizace ochranných stání Lovosice a Hřensko

Objekt:

**VON - Vedlejší a ostatní náklady**

Místo:

Labe mezi ř.km 789,2-789,5 a 728,9-729,2

Zadavatel:

Česká republika - Ředitelství vodních cest ČR

Uchazeč:

LABSKÁ, strojní a stavební společnost, s.r.o.

Datum:

10. 9. 2021

Projektant:

AQUATIS a. s.

Zpracovatel:

██████████

Kód dílu - Popis

Cena celkem [CZK]

## Náklady stavby celkem

### VON - Vedlejší a ostatní náklady

1. - Zařízení staveniště

2. - Projektová dokumentace

3. - Geodetické práce

4. - Ostatní náklady



# SOUPIS PRACÍ

Stavba:

Modernizace ochranných stání Lovosice a Hřensko

Objekt:

**VON - Vedlejší a ostatní náklady**

Místo:

Labe mezi ř.km 789,2-789,5 a 728,9-729,2

Datum:

10. 9. 2021

Zadavatel:

Česká republika - Ředitelství vodních cest ČR

Projektant:

AQUATIS a. s.

Uchazeč:

LABSKÁ, strojní a stavební společnost, s.r.o.

Zpracovatel:

Ing. Richard Kuk

PČ	Typ	Kód	Popis	MJ	Množství	J.cena [CZK]	Cena celkem [CZK]	cenová soustava
----	-----	-----	-------	----	----------	--------------	-------------------	-----------------

## Náklady soupisu celkem

D	VON		Vedlejší a ostatní náklady					
D	1.		Zařízení staveniště					
1	K	1.1	Zařízení a likvidace staveniště, vč. zřízení, oplocení a uvedení dotčených pozemků do původního stavu	kpl.	1,000			
PP			Zařízení a likvidace staveniště, vč. zřízení, oplocení a uvedení dotčených pozemků do původního stavu					
P			Poznámka k položce: paušální položka					
D	2.		Projektová dokumentace					
2	K	2.1	Vypracování dokumentace zajišťované zhotovitelem stavby (realizační a výrobní dokumentace)	kpl.	1,000			
PP			Vypracování dokumentace zajišťované zhotovitelem stavby (realizační a výrobní dokumentace)					
P			Poznámka k položce: paušální položka					
3	K	2.2	Vypracování projektu skutečného provedení díla	kpl.	1,000			
PP			Vypracování projektu skutečného provedení díla					
P			Poznámka k položce: paušální položka					
4	K	2.3	Zpracování, projednání a schválení provozního řádu	kpl.	1,000			
PP			Zpracování, projednání a schválení provozního řádu					
P			Poznámka k položce: paušální položka					
D	3.		Geodetické práce					
5	K	3.1	Geodetické zaměření skutečného provedení díla	kpl.	1,000			
PP			Geodetické zaměření skutečného provedení díla					
P			Poznámka k položce: paušální položka					
6	K	3.2	Geodetické zaměření dodavatele v průběhu stavby - vytýčení stavby	kpl.	1,000			
PP			Geodetické zaměření dodavatele v průběhu stavby - vytýčení stavby					
P			Poznámka k položce: paušální položka					
D	4.		Ostatní náklady					
7	K	4.1	Zpracování, projednání a schválení havarijního plánu	kpl.	1,000			
PP			Zpracování, projednání a schválení havarijního plánu					
P			Poznámka k položce: paušální položka					
8	K	4.2	Zpracování, projednání a schválení povodňového plánu	kpl.	1,000			
PP			Zpracování, projednání a schválení povodňového plánu					
P			Poznámka k položce: paušální položka					

PČ	Typ	Kód	Popis	MJ	Množství	J.cena [CZK]	Cena celkem [CZK]	Genová soustava
9	K	4.3	Zajištění a provedení zkoušek, rozborů a testů	kpl.	1,000			
	PP		Zajištění a provedení zkoušek, rozborů a testů					
	P		<i>Poznámka k položce: paušální položka</i>					
10	K	4.4	Zajištění Plánu BOZP	kpl.	1,000			
	PP		Zajištění Plánu BOZP					
	P		<i>Poznámka k položce: paušální položka</i>					
11	K	4.5	Náklady spojené s opatřeními BOZP	kpl.	1,000			
	PP		Náklady na zajištění opatření vyplývajících z potřeb plnění plánu BOZP.					
	P		<i>Poznámka k položce: paušální položka</i>					
12	K	4.6	Pasport veškerých dotčených objektů a komunikací	kpl.	1,000			
	PP		pasportizace - zdokumentování (foto s popisem) původního stavu ZS, přilehlých objektů, přístupových cest a technologie a zařízení před zahájením stavby					
	P		<i>Poznámka k položce: paušální položka</i>					
13	K	4.7	Průzkum stavu navýšovaných a sousedních dalb pod hladinou	kpl.	1,000			
	PP		Průzkum stavu navýšovaných a sousedních dalb pod hladinou					
	P		<i>Poznámka k položce: paušální položka</i>					
14	K	4.8	Ochranné arboristické práce	kpl.	1,000			
	PP		Ochranné arboristické práce					
	P		<i>Poznámka k položce: paušální položka</i>					

# SEZNAM FIGUR

Kód: 21099  
Stavba: Modernizace ochranných stání Lovosice a Hřensko

Datum: 10. 9. 2021

Kód	Popis	MJ	Výměra
<b>SO 01</b>	<b>Navýšená dalba</b>		
<b>KB</b>	<b>Kotevní blok objem</b>	<b>m3</b>	<b>15,390</b>
	viz. D.1.1., D.1.3., D.1.4.		0,000
KB	3,42 "vnitřní plocha kotevního bloku" * 1,5 "m" * 3 "ks"		15,390
<b>Použití figury:</b>			
321321116	Konstrukce vodních staveb ze ŽB mrazuvzdorného tř. C 30/37	m3	15,390
321366112	Výztuž železobetonových konstrukcí vodních staveb z oceli 10 505 D do 32 mm	t	2,924
<b>kotvici</b>	<b>kotvící kotsrukce dalb</b>	<b>kg</b>	<b>1 777,500</b>
	viz. D.1.3		0,000
kotvici	("horní" 307,3 "kg" + "dolní" 285,2 "kg") * 3 "ks"		1 777,500
<b>Použití figury:</b>			
767995117	Montáž atypických zámečnických konstrukcí hm přes 250 do 500 kg	kg	1 777,500
R04	dodávka ocelové kotvící konstrukce dalby, vč. prvků uchycení	kg	1 777,500
<b>opevneni_breh</b>	<b>Bourání původního opevnění břehu.</b>	<b>m3</b>	<b>4,560</b>
	Demolice původního opevnění břehu		0,000
	viz. C.2, C.3, D.1.1., D.1.2		0,000
	kotevní bloky		0,000
	2,6*2,6 "m2" * 0,2 "m" * 3 "ks"		4,056
	základ informační tabule		0,000
	1.8*1.4* "m2" .2 "m"		0,504
opevneni_breh	Součet		4,560
<b>Použití figury:</b>			
966045111	Bourání konstrukcí LTM zdiva z betonu prostého neprokládaného strojně	m3	4,560
9-R08	Odvoz a likvidace sutí z vybouraných konstrukcí odpovídajícím zákonným způsobem, vč. poplatku	t	60,810
<b>podesta</b>	<b>podesta dalby</b>	<b>kg</b>	<b>1 943,100</b>
	Montáž ocelové konstrukce podest na dalbách, viz. D.1.7		0,000
	Horní podesta:		0,000
	152,3 "kg" * 3 "ks"		456,900
	Mezipodesta:		0,000
	120,1 "kg" * 3*4 "ks"		1 441,200

Kód	Popis	MJ	Výměra
	D.1.1., D.1.3., D.1.4.		0,000
	"Podesta"		0,000
	15 "kg" * 3 "ks"		45,000
podesta	Mezisoučet		1 943,100
<b>Použití figury:</b>			
767995116	Montáž atypických zámečnických konstrukcí hm přes 100 do 250 kg	kg	3 457,392
R02	dodávka ocelové konstrukce podesty na dalbách a podesty z plechu, vč. povrchové úpravy	kg	1 943,100
<b>ramenát</b>	<b>Ramenár dalb</b>	<b>kg</b>	<b>1 514,292</b>
	Ramenát, viz. D.1.3		0,000
	62,34 "kg/m TR 324x8" * 6,9 "m" * 2 "ks"		860,292
	(125+202) "kg čepových spojů" * 2 "ks"		654,000
ramenát	Mezisoučet		1 514,292
<b>Použití figury:</b>			
767995116	Montáž atypických zámečnických konstrukcí hm přes 100 do 250 kg	kg	3 457,392
R03	dodávka ocelové konstrukce ramenátu	kg	1 514,292



# Struktura údajů, formát souboru a metodika pro zpracování

## Struktura

---

Soubor je složen ze záložky Rekapitulace stavby a záložek s názvem soupisu prací pro jednotlivé objekty ve formátu XLSX. Každá ze záložek přitom obsahuje ještě samostatné sestavy vymezené orámováním a nadpisem sestavy.

*Rekapitulace stavby* obsahuje sestavu Rekapitulace stavby a Rekapitulace objektů stavby a soupisů prací.

V sestavě **Rekapitulace stavby** jsou uvedeny informace identifikující předmět veřejné zakázky na stavební práce, KSO, CC-CZ, CZ-CPV, CZ-CPA a rekapitulaci celkové nabídkové ceny uchazeče.

Termínem "uchazeč" (resp. zhotovitel) se myslí "účastník zadávacího řízení" ve smyslu zákona o zadávání veřejných zakázek.

V sestavě **Rekapitulace objektů stavby a soupisů prací** je uvedena rekapitulace stavebních objektů, inženýrských objektů, provozních souborů, vedlejších a ostatních nákladů a ostatních nákladů s rekapitulací nabídkové ceny za jednotlivé soupisy prací. Na základě údaje Typ je možné identifikovat, zda se jedná o objekt nebo soupis prací pro daný objekt:

STA	Stavební objekt pozemní
ING	Stavební objekt inženýrský
PRO	Provozní soubor
VON	Vedlejší a ostatní náklady
OST	Ostatní
Soupis	Soupis prací pro daný typ objektu

*Soupis prací* pro jednotlivé objekty obsahuje sestavy Krycí list soupisu prací, Rekapitulace členění soupisu prací, Soupis prací. Za soupis prací může být považován i objekt stavby v případě, že neobsahuje podřízenou zakázku.

**Krycí list soupisu** obsahuje rekapitulaci informací o předmětu veřejné zakázky ze sestavy Rekapitulace stavby, informaci o zařazení objektu do KSO, CC-CZ, CZ-CPV, CZ-CPA a rekapitulaci celkové nabídkové ceny uchazeče za aktuální soupis prací.

**Rekapitulace členění soupisu prací** obsahuje rekapitulaci soupisu prací ve všech úrovních členění soupisu tak, jak byla tato členění použita (např. stavební díly, funkční díly, případně jiné členění) s rekapitulací nabídkové ceny.

**Soupis prací** obsahuje položky veškerých stavebních nebo montážních prací, dodávek materiálů a služeb nezbytných pro zhotovení stavebního objektu, inženýrského objektu, provozního souboru, vedlejších a ostatních nákladů.

Pro položky soupisu prací se zobrazují následující informace:

PČ	Pořadové číslo položky v aktuálním soupisu
TYP	Typ položky: K - konstrukce, M - materiál, PP - plný popis, PSC - poznámka k souboru cen, P - poznámka k položce, VV - výkaz výměr
Kód	Kód položky

Popis	Zkrácený popis položky
MJ	Měrná jednotka položky
Množství	Množství v měrné jednotce
J.cena	Jednotková cena položky. Zadaní může obsahovat namísto J.ceny sloupce J.materiál a J.montáž, jejichž součet definuje J.cenu položky.
Cena celkem	Celková cena položky daná jako součin množství a j.ceny
Cenová soustava	Příslušnost položky do cenové soustavy

Ke každé položce soupisu prací se na samostatných řádcích může zobrazovat:

Plný popis položky

Poznámka k souboru cen a poznámka zadavatele

Výkaz výměr

Pokud je k řádce výkazu výměr evidovaný údaj ve sloupci Kód, jedná se o definovaný odkaz, na který se může odvolávat výkaz výměr z jiné položky.

## Metodika pro zpracování

Jednotlivé sestavy jsou v souboru provázány. Editovatelné pole jsou zvýrazněny žlutým podbarvením, ostatní pole neslouží k editaci a nesmí být jakkoliv modifikovány.

Uchazeč je pro podání nabídky povinen vyplnit žlutě podbarvená pole:

Pole Uchazeč v sestavě Rekapitulace stavby - zde uchazeč vyplní svůj název (název subjektu)

Pole IČ a DIČ v sestavě Rekapitulace stavby - zde uchazeč vyplní svoje IČ a DIČ

Datum v sestavě Rekapitulace stavby - zde uchazeč vyplní datum vytvoření nabídky

J.cena = jednotková cena v sestavě Soupis prací o maximálním počtu desetinných míst uvedených v poli

- pokud sestavy soupisů prací obsahují pole J.cena, měla by být všechna tato pole vyplněna nenulovými

Poznámka - nepovinný údaj pro položku soupisu

V případě, že sestavy soupisů prací neobsahují pole J.cena, potom ve všech soupisech prací obsahují pole:

- J.materiál - jednotková cena materiálu

- J.montáž - jednotková cena montáže

Uchazeč v tomto případě by měl vyplnit všechna pole J.materiál a pole J.montáž nenulovými kladnými číslicemi. V případech, kdy položka

neobsahuje žádný materiál je přípustné, aby pole J.materiál bylo vyplněno nulou. V případech, kdy položka neobsahuje žádnou montáž je přípustné,

aby pole J.montáž bylo vyplněno nulou. Obě pole - J.materiál, J.Montáž u jedné položky by však neměly být vyplněny nulou.

## Rekapitulace stavby

Název atributu	Povinný (A/N)	Popis	Typ	Max. počet znaků
Kód	A	Kód stavby	String	20
Stavba	A	Název stavby	String	120
Místo	N	Místo stavby	String	50
Datum	A	Datum vykonaného exportu	Date	
KSO	N	Klasifikace stavebního objektu	String	15
CC-CZ	N	Klasifikace stavbeních děl	String	15
CZ-CPV	N	Společný slovník pro veřejné zakázky	String	20
CZ-CPA	N	Klasifikace produkce podle činností	String	20
Zadavatel	N	Zadavatel zadání	String	50
IČ	N	IČ zadavatele zadání	String	20
DIČ	N	DIČ zadavatele zadání	String	20
Uchazeč	N	Uchazeč veřejné zakázky	String	50
Projektant	N	Projektant	String	50
Poznámka	N	Poznámka k zadání	String	255
Sazba DPH	A	Rekapitulace sazeb DPH u položek soupisů	eGSazbaDph	
Základna DPH	A	Základna DPH určena součtem celkové ceny z položek soupisů	Double	
Hodnota DPH	A	Hodnota DPH	Double	
Cena bez DPH	A	Celková cena bez DPH za celou stavbu. Sčítává se ze všech listů.	Double	
Cena s DPH	A	Celková cena s DPH za celou stavbu	Double	

## Rekapitulace objektů stavby a soupisů prací

Název atributu	Povinný (A/N)	Popis	Typ	Max. počet znaků
Kód	A	Přebírá se z Rekapitulace stavby	String	20
Stavba	A	Přebírá se z Rekapitulace stavby	String	120
Místo	N	Přebírá se z Rekapitulace stavby	String	50
Datum	A	Přebírá se z Rekapitulace stavby	Date	

Zadavatel	N	Přebírá se z Rekapitulace stavby	String	50
Projektant	N	Přebírá se z Rekapitulace stavby	String	50
Uchazeč	N	Přebírá se z Rekapitulace stavby	String	50
Kód	A	Kód objektu	String	20
Objektu, Soupis prací	A	Název objektu	String	120
Cena bez DPH	A	Cena bez DPH za daný objekt	Double	
Cena s DPH	A	Cena spolu s DPH za daný objekt	Double	
Typ	A	Typ zakázky	eGTypZakazky	

## Krycí list soupisu

Název atributu	Povinný (A/N)	Popis	Typ	Max. počet znaků
Stavba	A	Přebírá se z Rekapitulace stavby	String	120
Objekt	A	Kód a název objektu	String	20 + 120
Soupis	A	Kód a název soupisu	String	20 + 120
KSO	N	Klasifikace stavebního objektu	String	15
CC-CZ	N	Klasifikace stavbeních děl	String	15
CZ-CPV	N	Společný slovník pro veřejné zakázky	String	20
CZ-CPA	N	Klasifikace produkce podle činností	String	20
Místo	N	Přebírá se z Rekapitulace stavby	String	50
Zadavatel	N	Přebírá se z Rekapitulace stavby	String	50
Uchazeč	N	Přebírá se z Rekapitulace stavby	String	50
Projektant	N	Přebírá se z Rekapitulace stavby	String	50
Poznámka	N	Poznámka k soupisu prací	String	255
Sazba DPH	A	Rekapitulace sazeb DPH na položkách aktuálního soupisu	eGSazbaDph	
Základna DPH	A	Základna DPH určena součtem celkové ceny z položek aktuálního soupisu	Double	
Hodnota DPH	A	Hodnota DPH	Double	
Cena bez DPH	A	Cena bez DPH za daný soupis	Double	
Cena s DPH	A	Cena s DPH za daný soupis	Double	

## Rekapitulace členění soupisu prací

Název atributu	Povinný (A/N)	Popis	Typ	Max. počet znaků
Stavba	A	Přebírá se z Rekapitulace stavby	String	120
Objekt	A	Kód a název objektu, přebírá se z Krycího listu soupisu	String	20 + 120
Soupis	A	Kód a název objektu, přebírá se z Krycího listu soupisu	String	20 + 120
Místo	N	Přebírá se z Rekapitulace stavby	String	50
Datum	A	Přebírá se z Rekapitulace stavby	Date	
Zadavatel	N	Přebírá se z Rekapitulace stavby	String	50

Projektant	N	Přebírá se z Rekapitulace stavby	String	50
Uchazeč	N	Přebírá se z Rekapitulace stavby	String	50
Kód dílu - Popis	A	Kód a název dílu ze soupisu	String	20 + 100
Cena celkem	A	Cena celkem za díl ze soupisu	Double	

## Soupis prací

Název atributu	Povinný (A/N)	Popis	Typ	Max. počet znaků
Stavba	A	Přebírá se z Rekapitulace stavby	String	120
Objekt	A	Kód a název objektu	String	20 + 120
Soupis	A	Přebírá se z Krycího listu soupisu	String	20 + 120
Místo	N	Přebírá se z Krycího listu soupisu	String	50
Datum	A	Přebírá se z Krycího listu soupisu	Date	
Zadavatel	N	Přebírá se z Krycího listu soupisu	String	50
Projektant	N	Přebírá se z Krycího listu soupisu	String	50
Uchazeč	N	Přebírá se z Krycího listu soupisu	String	50
PČ	A	Pořadové číslo položky soupisu	Long	
Typ	A	Typ položky soupisu	eGTypPolozky	1
Kód	A	Kód položky ze soupisu	String	20
Popis	A	Popis položky ze soupisu	String	255
MJ	A	Měrná jednotka položky	String	10
Množství	A	Množství položky soupisu	Double	
J.Cena	A	Jednotková cena položky	Double	
Cena celkem	A	Cena celkem vyčíslena jako J.Cena * Množství	Double	
Cenová soustava	N	Zařazení položky do cenové soustavy	String	50
p	N	Poznámka položky ze soupisu	Memo	
psc	N	Poznámka k souboru cen ze soupisu	Memo	
pp	N	Plný popis položky ze soupisu	Memo	
vv	N	Výkaz výměr (figura, výraz, výměra) ze soupisu	Text,Text,Double	20, 150
DPH	A	Sazba DPH pro položku	eGSazbaDPH	
Hmotnost	A	Hmotnost položky ze soupisu	Double	
Suť	A	Suť položky ze soupisu	Double	
Nh	N	Normohodiny položky ze soupisu	Double	

## Datová věta

Typ věty	Hodnota	Význam
eGSazbaDPH	základní	Základní sazba DPH
	snížená	Snížená sazba DPH
	nulová	Nulová sazba DPH
	zákl. přenesená	Základní sazba DPH přenesená
	sníž. přenesená	Snížená sazba DPH přenesená
eGTypZakazky	STA	Stavební objekt
	PRO	Provozní soubor
	ING	Inženýrský objekt
	VON	Vedlejší a ostatní náklady
	OST	Ostatní náklady
eGTypPolozky	1	Položka typu HSV
	2	Položka typu PSV
	3	Položka typu M
	4	Položka typu OST



## Modernizace ochranných stání Lovosice a Hřensko Ochranné stání Lovosice

### Rekapitulace nákladů

(ceny uvedené v Kč)

<b>Hlava I.</b>	<b>Projektové a průzkumné práce</b>	-----
<b>Hlava II.</b>	<b>Provozní soubory</b>	-----
<b>Hlava III.</b>	<b>Stavební objekty, inženýrské objekty</b>	
	SO 01 - Navýšená dalba	
<b>Hlava IV.</b>	<b>Stroje a zařízení</b>	
<b>Hlava V.</b>	<b>Umělecká díla</b>	
<b>Hlava VI.</b>	<b>Vedlejší rozpočtové náklady</b>	
	Zařízení a likvidace staveniště - zřízení, pronájem a odstranění plovoucího pracoviště, vč. posádky a pasportizace původních konstrukcí	
<b>Hlava VII.</b>	<b>Práce nestavebních organizací</b>	
	Geodetické zaměření skutečného provedení díla	
	Geodetické zaměření dodavatele v průběhu stavby - vytýčení stavby	
	Zpracování, projednání a schválení havarijního plánu	
	Zpracování, projednání a schválení povodňového plánu	
	Zpracování, projednání a schválení provozního řádu	
	Zajištění Plánu BOZP	
	Náklady spojené s opatřeními BOZP	
	Pasport veškerých dotčených objektů a komunikací	
	Průzkum stavu navýšovaných a sousedních dalb pod hladinou	
	Ochranné arboristické práce	
<b>Hlava VIII.</b>	<b>Nepředvídatelné náklady</b>	
<b>Hlava IX.</b>	<b>Ostatní náklady</b>	
	Zajištění a provedení zkoušek, rozborů a testů	
	Vypracování dokumentace zajišťované zhotovitelem stavby (realizační a výrobní dokumentace)	
	Vypracování projektu skutečného provedení díla	
<b>Hlava X.</b>	<b>Příspěvky jiným organizacím</b>	
<b>Hlava XI.</b>	<b>Provozní náklady</b>	
<b>Cena celkem bez DPH:</b>		<b>17 854 398,01</b>
<b>DPH 21%</b>		<b>3 749 423,58</b>
<b>Cena celkem vč. DPH</b>		<b>21 603 821,60</b>

**VON - Vedlejší a ostatní náklady**

č.p.	Popis položky	Celková cena	Typ kontraktu
1	Zařízení a likvidace staveniště, vč. zřízení		paušální
2	Vypracování dokumentace zajišťované zhotovitelem stavby (realizační a výrobní dokumentace)		paušální
3	Vypracování projektu skutečného provedení díla		paušální
4	Zpracování, projednání a schválení provozního řádu		paušální
5	Geodetické zaměření skutečného provedení díla		paušální
6	Geodetické zaměření dodavatele v průběhu stavby - vytýčení stavby		paušální
7	Zpracování, projednání a schválení havarijního plánu		paušální
8	Zpracování, projednání a schválení povodňového plánu		paušální
9	Zajištění a provedení, rozborů a testů		paušální
10	Zajištění Plánu BOZP		paušální
11	Náklady spojené s opatřením BOZP		paušální
12	Pasport veškerých dotčených objektů a komunikací		paušální
13	Průzkum stavu navyšovaných a sousedních dalb pod hladinou		paušální
14	Ochranné arboristické práce		paušální
	<b>Celkem</b>		

## SO 01 - Navýšená dalba

č.p.	Popis položky	MJ	Počet MJ	Jednotková cena (Kč)	Celková cena (Kč)	Typ kontraktu	Poznámka
1.	<p>Navýšení daleb</p> <ul style="list-style-type: none"> <li>- svařenec Larsen IIIIn (6 ks dl. 6,34 m, 6 ks dl. 7,34 m)</li> <li>- dodávka a montáž</li> <li>- vč. povrchové úpravy</li> <li>- výplň betonem C30/37 XC4, XF3, XA1)</li> </ul> <p>*D_1_1_TZ.pdf            *D_1_2_Situace_SO_01.pdf            *D_1_3_Pudorys_SO_01.pdf            *D_1_4_Pricne_rezy_SO_01.pdf</p>	ks	3,0			měřená	
2.	<p>Podesta</p> <ul style="list-style-type: none"> <li>- pachole dle VL 3921 – 15 ks</li> <li>- materiál podesty - horní / mezipodesty – 15 ks</li> <li>- dodávka a montáž</li> <li>- vč. materiálu a povrchové úpravy</li> </ul> <p>*D_1_1_TZ.pdf            *D_1_3_Pudorys_SO_01.pdf            *D_1_4_Pricne_rezy_SO_01.pdf            *D_1_7_Detail_podesty_SO_01.pdf</p>	ks	15,0			měřená	
3	<p>Ocelový žebřík dle VL 3922</p> <ul style="list-style-type: none"> <li>- dl. 9,2 m</li> <li>- dodávka a montáž</li> <li>- vč. materiálu a povrchové úpravy</li> </ul> <p>*D_1_1_TZ.pdf            *D_1_3_Pudorys_SO_01.pdf            *D_1_4_Pricne_rezy_SO_01.pdf</p>	ks	3,0			měřená	
4	<p>Kotvící konstrukce</p> <ul style="list-style-type: none"> <li>- dodávka a montáž</li> <li>- vč. materiálu a povrchové úpravy</li> </ul> <p>*D_1_1_TZ.pdf            *D_1_3_Pudorys_SO_01.pdf            *D_1_4_Pricne_rezy_SO_01.pdf</p>	ks	6,0			měřená	

č.p.	Popis položky	MJ	Počet MJ	Jednotková cena (Kč)	Celková cena (Kč)	Typ kontraktu	Poznámka
5	Kotevní blok - štětovnice Larsen IIIIn (9 m) – 54 ks - železobeton (15,4 m3) - beton C30/37 - ocelová výztuž 10 505 - bourání původního opevnění (4,1 m3), vč. likvidace a sanace - hloubení jam (16,9 m3], vč. likvidace a poplatků - čerpání vody z jámy *D_1_1_TZ.pdf *D_1_3_Pudorys_SO_01.pdf *D_1_4_Pricne_rezy_SO_01.pdf	ks	3,0			měřená	
6	Kácení dřevin, vč. likvidace a náhradní výsadby *C_2_Koordinacni_situace.pdf *D_1_1_TZ.pdf *D_1_2_Situace_SO_01.pdf	kpl.	1,0			paušální	
7	Ramenát - dodávka a montáž - vč. materiálu a povrchové úpravy *D_1_1_TZ.pdf *D_1_3_Pudorys_SO_01.pdf *D_1_4_Pricne_rezy_SO_01.pdf	ks	2,0			měřená	
8	Lávka - dodávka a montáž - vč. materiálu a povrchové úpravy *D_1_1_TZ.pdf *D_1_3_Pudorys_SO_01.pdf *D_1_4_Pricne_rezy_SO_01.pdf	ks	1,0			měřená	
9	Povrchové úpravy ocelových konstrukcí po montáži - otryskání pískem původních ocelových konstrukcí - vč. povrchové úpravy *D_1_1_TZ.pdf	m2	42,2			měřená	
10	Bourání daleb ze svařenců Larsen IIIIn - vč. odvozu a likvidace *D_1_1_TZ.pdf *D_1_2_Situace_SO_01.pdf *D_1_3_Pudorys_SO_01.pdf	ks	6,0			měřená	

č.p.	Popis položky	MJ	Počet MJ	Jednotková cena (Kč)	Celková cena (Kč)	Typ kontraktu	Poznámka
11	Bourání ocelových prvků - vč. odvozu a likvidace *D_1_1_TZ.pdf *D_1_2_Situace_SO_01.pdf *D_1_3_Pudorys_SO_01.pdf	ks	4,0			měřená	
12	Plavební značení - dočasné - vč. dodávky, montáže a demontáže *C_3_1_Situace_ZOV.pdf *D_1_1_TZ.pdf	ks	2,0			měřená	
13	Plavební značení - dodávka a montáž *D_1_1_TZ.pdf *D_1_4_Pricne_rezy_SO01.pdf *D_1_6_Plavebni_znaceni_SO01.pdf	ks	2,0			měřená	
14	Informační tabule - oboustranná A0 - dodávka a montáž, povrchová úprava, základ *D_1_1_TZ.pdf *D_1_8_Informacni_tabule.pdf	ks	1,0			měřená	
<b>Celkem SO 01 :</b>					<b>16 516 073,54</b>		

## **h) Formuláře a ostatní dokumenty, datový nosič**

### **Modernizace ochranných stání Lovosice a Hřensko - Ochranné stání Lovosice, Zhotovitel stavby**

- Kontrolní kniha stavby
- Přehled patentů, užitných vzorů a průmyslových vzorů  
(vyplněný formulář 2.3.1. dle přílohy č. 2 zadávací dokumentace)
- Seznam poddodavatelů a jiných osob  
(vyplněný formulář 2.3.2. dle přílohy č. 2 zadávací dokumentace)
- Závazek o odkoupení vytěženého materiálu (není relevantní)
- Publicita

#### **Obsah datového nosiče**

- Celá část d) Smluvní podmínky obecné pro stavby menšího rozsahu jsou uloženy na přiloženém datovém nosiči
- Celá část e) Smluvní podmínky zvláštní pro stavby menšího rozsahu jsou uloženy na přiloženém datovém nosiči
- Celá část f) Technické specifikace jsou uloženy na přiloženém datovém nosiči
- Celá část g) Výkresy jsou uloženy na přiloženém datovém nosiči
- Celá část h) Formuláře a ostatní dokumenty jsou uloženy na přiloženém datovém nosiči

---

### **Modernizace ochranných stání Lovosice a Hřensko - Ochranné stání Lovosice, Zhotovitel stavby**

#### **h) Formuláře a ostatní dokumenty, datový nosič**

Smlouva - evidenční číslo Objednatele: S/ŘVC/012/R/SoD/2022  
Smlouva - evidenční číslo Zhotovitele: 2022/031/12

## **h 2) Přehled patentů a užitných vzorů**

**Modernizace ochranných stání Lovosice a Hřensko - Ochranné stání Lovosice,  
Zhotovitel stavby**

---

**Modernizace ochranných stání Lovosice a Hřensko - Ochranné stání Lovosice, Zhotovitel stavby**

**h 2) Přehled patentů a užitných vzorů**

Smlouva - evidenční číslo Objednatele: S/ŘVC/012/R/SoD/2022  
Smlouva - evidenční číslo Zhotovitele: 2022/031/12



## FORMULÁŘ 2.3.1.

### PŘEHLED PATENTŮ, UŽITNÝCH VZORŮ A PRŮMYSLOVÝCH VZORŮ

Společnost: **LABSKÁ, strojní a stavební společnost s.r.o.**

se sídlem: **Kunětická 2679, Pardubice 530 09**

IČO, DIČ: **45538093, CZ45538093**

zapsaná v obchodním rejstříku vedeném u Krajského soudu v Hradci Králové, oddíl C vložka 1768,

jakožto účastník v zadávacím řízení na veřejnou zakázku s názvem „**Modernizace ochranných stání Lovosice a Hřensko – Ochranné stání Lovosice, Zhotovitel stavby**“, ev. č. dle VZ N/006/22/V00009916 (dále jen „**účastník**“), tímto závazně

*prohlašuje, že*

technologické procesy, zařízení či jejich součásti nutné pro realizaci veřejné zakázky

1. využívají těchto vynálezů, které jsou chráněny patentem dle příslušných ustanovení zákona č. 527/1990 Sb., o vynálezech a zlepšovacích návrzích, ve znění pozdějších předpisů, nebo užitným vzorem dle příslušných ustanovení zákona č. 478/1992 Sb., o užitných vzorech, ve znění pozdějších předpisů, resp. ekvivalentů či obdoby vynálezů dle příslušných zahraničních právních řádů, které požívají na území České republiky obdobné právní ochrany jako patenty či užitné vzory:

č.	Název a identifikace (zejm. číslo, datum udělení, resp. registrace do příslušného rejstříku) patentu či užitného vzoru	Popis zařízení či technologického procesu, který je předmětem ochrany	Právní titul účastníka k nakládání s právy patentu či užitnému vzory v rozsahu stanoveném v příslušných ustanoveních Smlouvy	Termín expirace právní ochrany patentu či užitného vzoru na území České republiky
1.	Netýká se – nepoužije se			
2.	/			



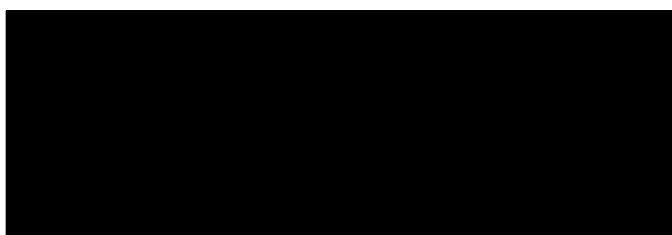
2. využívají těchto věcí, výrobků či zařízení, které jsou chráněny průmyslovým vzorem ve smyslu zákona č. 207/2000 Sb., o ochraně průmyslových vzorů, ve znění pozdějších předpisů, resp. věcí, výrobků či zařízení, které mají dle příslušných zahraničních právních řádů ekvivalentní či obdobný status jako průmyslové vzory a které na území České republiky požívají obdobné právní ochrany:

č.	Název a identifikace (zejm. číslo, datum udělení, resp. registrace do příslušného rejstříku) průmyslového vzoru	Popis věci, výrobku či zařízení, které je předmětem ochrany	Právní titul účastníka k nakládání s právy k průmyslovému vzoru v rozsahu stanoveném v příslušných ustanoveních Smlouvy	Termín expirace právní ochrany průmyslového vzoru na území České republiky
1.	Netýká se – nepoužije se			
2.	/			

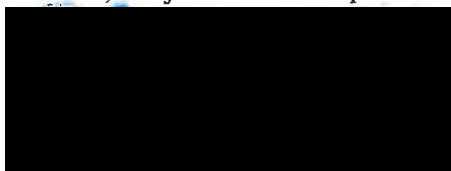
3. nevyžadují získání žádných dalších práv (licencí) k patentům, užitným vzorům, průmyslovým vzorům nebo ekvivalentním či obdobným předmětům právní ochrany dle zahraničních právních řádů, které na území České republiky požívají obdobné právní ochrany jako patent, resp. užitný vzor, resp. průmyslový vzor.

Účastník dále prohlašuje, že uzavřením Smlouvy poskytuje zadavateli veškerá práva (licence) ke shora v bodech 1 a 2 uvedeným předmětům právní ochrany, a to v rozsahu nezbytném k dosažení účelu Smlouvy.

Podpisem tohoto dokumentu potvrzujeme, že shora uvedené údaje jsou pravdivé.



LABSKÁ, strojní a stavební společnost s.r.o.



### **h 3) Seznam poddodavatelů a jiných osob**

**Modernizace ochranných stání Lovosice a Hřensko - Ochranné stání Lovosice,  
Zhotovitel stavby**

---

**Modernizace ochranných stání Lovosice a Hřensko - Ochranné stání Lovosice, Zhotovitel stavby**

**h 3) Seznam poddodavatelů a jiných osob**

Smlouva - evidenční číslo Objednatele: S/ŘVC/012/R/SoD/2022  
Smlouva - evidenční číslo Zhotovitele: 2022/031/12

## **h 5) Příloha - Publicita**

**Modernizace ochranných stání Lovosice a Hřensko - Ochranné stání Lovosice,  
Zhotovitel stavby**

---

**Modernizace ochranných stání Lovosice a Hřensko - Ochranné stání Lovosice, Zhotovitel stavby**

**h 5) Příloha - Publicita**

Smlouva - evidenční číslo Objednatele: S/ŘVC/012/R/SoD/2022  
Smlouva - evidenční číslo Zhotovitele: 2022/031/12



## FORMULÁŘ 2.3.2.

### SEZNAM PODDODAVATELŮ A JINÝCH OSOB

Společnost: **LABSKÁ, strojní a stavební společnost s.r.o.**

se sídlem: **Kunětická 2679, Pardubice 530 09**

IČO, DIČ: **45538093, CZ45538093**

zapsaná v obchodním rejstříku vedeném u Krajského soudu v Hradci Králové, oddíl C vložka 1768,

jakožto dodavatel veřejné zakázky na dodávky „**Modernizace ochranných stání Lovosice a Hřensko – Ochranné stání Lovosice, Zhotovitel stavby**“, ev. č. dle VZ N006/22/V00009916 (dále jen „**dodavatel**“),

#### I)

v souladu s požadavky ust. § 105 odst. 1 zákona č. 134/2016 Sb., o zadávání veřejných zakázek, ve znění pozdějších předpisů (dále jen „**ZZVZ**“), níže předkládá seznam poddodavatelů, pokud jsou dodavateli známi včetně uvedení, kterou část bude každý z poddodavatelů plnit

<b>Obchodní firma nebo název nebo jméno a příjmení poddodavatele</b>	<b>IČO (pokud bylo přiděleno) a sídlo poddodavatele</b>	<b>Část veřejné zakázky, kterou bude poddodavatel plnit</b>
Netýká se – nejsou známi		
/		
/		
/		
/		

#### II)

v souladu s požadavky ust. § 83 odst. 1 ZZVZ níže předkládá seznam jiných osob, jejichž prostřednictvím prokazuje kvalifikaci a u nichž doložil písemný závazek jiné osoby k poskytnutí plnění určeného k plnění veřejné zakázky nebo k poskytnutí věcí nebo práv, s nimiž bude dodavatel oprávněn disponovat v rámci plnění veřejné zakázky, a to alespoň v rozsahu, v jakém jiná osoba prokázala kvalifikaci za dodavatele.

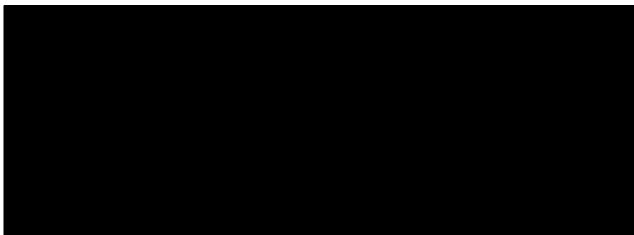
Osoby, jejichž prostřednictvím dodavatel prokazoval kvalifikaci ve veřejné zakázce, je dodavatel



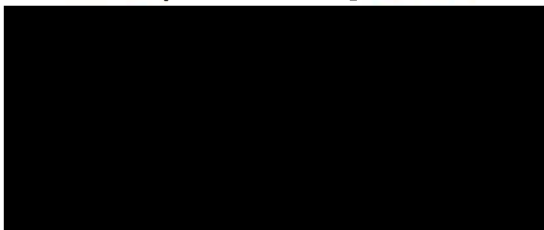
povinen využívat při plnění dle Smlouvy uzavřené s vybraným dodavatelem, a to po celou dobu jejího trvání a lze je vyměnit pouze s předchozím písemným souhlasem zadavatele, který může být dán výlučně za předpokladu, že tyto osoby budou nahrazeny osobami splňujícími kvalifikaci požadovanou ve veřejné zakázce a případně naplňujícími kritéria hodnocení nejméně ve stejném rozsahu jako nahrazované osoby. Dodavatel je povinen poskytnout součinnost k tomu, aby byl zadavatel schopen identifikovat osoby poskytující plnění na jeho straně.

<b>Obchodní firma nebo název nebo jméno a příjmení jiné osoby</b>	<b>IČO (pokud bylo přiděleno) a sídlo jiné osoby</b>	<b>Kvalifikace, která je jinou osobou prokazována</b>
Netýká se – nepoužijeme		
/		
/		
/		
/		

V Pardubicích dne 8.7.2022



LABSKÁ, strojní a stavební společnost s.r.o.



# PUBLICITA

Modernizace ochranného stání Lovosice

Publicita obsahuje zásady pro používání grafických symbolů, publikování informací apod., které budou ZHOTOVITELEM dodržovány po celou dobu plnění SMLOUVY.

## PŘEDPISY PRO PUBLICITU

ZHOTOVITEL je povinen zabezpečit v rámci plnění smluvního vztahu na vlastní náklady osazení povinných prostředků publicity na STAVENIŠTI, zrealizovat slavnostní zahájení a ukončení projektu a zajistit další propagační materiály a akce k projektu dle článku III. Publicity. Po dobu časově neomezenou smluvním vztahem je ZHOTOVITEL dále povinen dodržovat obecná pravidla publicity.

### I. OBECNÁ PRAVIDLA PUBLICITY

#### 1. Používání grafických symbolů (log)

##### Symbol SFDI

Symbol Státního fondu dopravní infrastruktury je třeba používat výhradně v oficiální formě distribuované SFDI na internetových stránkách [www.sfdi.cz](http://www.sfdi.cz).

Veškeré materiály obsahující symbol SFDI budou před zahájením výroby předloženy ke schválení OBJEDNATELI, který v odůvodněných případech zajistí jejich odsouhlasení příslušnými osobami SFDI.

##### Symbol MD

Symbol Ministerstva dopravy je třeba používat výhradně v oficiální formě distribuované MD na internetových stránkách [www.mdcz.cz](http://www.mdcz.cz).

Veškeré materiály obsahující symbol Ministerstva dopravy budou před zahájením výroby předloženy ke schválení OBJEDNATELI, který v odůvodněných případech zajistí jejich odsouhlasení příslušnými osobami Ministerstva dopravy.

##### Symbol Ředitelství vodních cest České republiky

Symbol Ředitelství vodních cest České republiky je třeba používat výhradně v oficiální formě distribuované OBJEDNATELEM a definované v Grafickém manuálu OBJEDNATELE.

Veškeré materiály obsahující symbol Ředitelství vodních cest České republiky budou před zahájením výroby předloženy OBJEDNATELI ke schválení.

#### 2. Publikování informací o projektu

ZHOTOVITEL se zavazuje předkládat OBJEDNATELI ke schválení veškeré tiskové zprávy a informační a propagační materiály vztahující se k PŘEDMĚTU DÍLA před jejich vydáním, přičemž OBJEDNATEL si vyhrazuje právo zakázat jejich vydání.

ZHOTOVITEL je povinen předem informovat OBJEDNATELE o veškerých aktivitách vůči veřejnosti, které se týkají PŘEDMĚTU DÍLA (článcích, konferencích, seminářích, veletrzích, výstavách, soutěžích apod.) a požádat ho o jejich schválení v dostatečném předstihu, přičemž OBJEDNATEL si vyhrazuje právo zakázat aktivitu.

ZHOTOVITEL se zavazuje dodržovat tato pravidla:

Ve veškerých tištěných i elektronicky předávaných výstupech a informačních a propagačních materiálech vztahujících se k předmětu plnění uvádět následující specifikace:

- přesný název akce
- investorem akce je Ministerstvo dopravy a Ředitelství vodních cest České republiky
- akce je financována z prostředků Státního fondu dopravní infrastruktury

- měsíc, rok dokončení

Při publikování stručné informace o projektu, jejímž autorem je ZHOTOVITEL nebo třetí osoba ve smluvním vztahu se ZHOTOVITELEM, je ZHOTOVITEL povinen výše uvedené specifikace k akci uvést formou úmyslně nesnižující její přehlednost a postřehnutelnost pro čtenáře.

Při poskytování informací o projektu třetím stranám v souladu s ustanoveními SMLOUVY O DÍLO je ZHOTOVITEL povinen výše uvedené specifikace této straně sdělit.

U účelových publikací, letáčků, plakátů a jiných propagačních materiálů úzce se vztahujících k předmětné akci ZHOTOVITEL uvádí na titulní straně veškeré výše jmenované specifikace včetně grafických symbolů (loga) Ministerstva dopravy, Ředitelství vodních cest ČR a SFDI ve srovnatelných velikostech a v provedeních/formách dle článku I. odst. 1. Publicity. Povinnosti uvádět grafické symboly a texty/slogany může být ZHOTOVITEL písemně zproštěn OBJEDNATELEM, pokud není jejich uvedení technicky proveditelné (např. u drobných propagačních materiálů).

Při informačních akcích pro veřejnost (konferencích, seminářích, veletrzích, výstavách, soutěžích) souvisejících s prováděním projektu musí organizátor v jednacích sálech zřetelně umístit grafické symboly Ministerstva dopravy, Ředitelství vodních cest České republiky a SFDI. Pro dokumenty předávané veřejnosti v rámci těchto akcí platí výše uvedená pravidla.

### 3. Splnění požadavků dle bodu 1. Používání grafických symbolů (log):

- weby a sociální sítě
  - loga na stejném místě na všech stránkách
  - ideálně jako součást rámce stránky, který se užívá na celém webu/sekci
  - u sociálních sítí na úvodní (vstupní) obrazovce
- tištěné materiály určené pro veřejnost (vč. novinářů, odborníků atd.)
  - loga v pravém spodním rohu přední nebo zadní strany obálky
  - na bílém pozadí (s výjimkou umístění na celoplošné fotografii)
- reporty a interní dokumenty projektu
  - loga na přední straně obálky
- elektronické prezentace (PowerPoint atd.)
  - loga na prvním nebo posledním slidu nebo v zápatí každého
- CD a DVD
  - loga na obalu krabičky nebo na etiketě disku
- videa, animace, film
  - loga na úvodním nebo závěrečném záběru
- veřejně přístupné práce – v průběhu prací
  - billboard umístěný v místě prací obsahující loga vizuálně rovnocenná, první v pořadí vždy logo Ministerstva dopravy, všechna loga uvedená v bodu 1. ve stejné výšce, resp. výše, než loga ostatních subjektů
- veřejně přístupné práce – po dokončení
  - pamětní deska obsahující loga vizuálně rovnocenná, první v pořadí vždy logo Ministerstva dopravy, všechna loga uvedená v bodu 1. ve stejné výšce, resp. výše, než loga ostatních subjektů



#### 4. **Zodpovědná osoba za oblast publicity**

ZHOTOVITEL se zavazuje k datu spuštění projektu ustanovit kontaktní osobu pro oblast publicity, která bude zodpovědná za plnění Publicity a zajistí komunikaci mezi ZHOTOVITELEM a OBJEDNATELEM v oblasti publicity.

ZHOTOVITELEM určená zodpovědná osoba se bude nejméně 1x měsíčně účastnit kontrolního dne publicity, na kterém OBJEDNATELI představí plnění závazků plynoucích z Publicity, zejména pak fotodokumentace, video záznamů a komunikace k DÍLU vedené k médiím ze strany ZHOTOVITELE.

## II. **ZÁKLADNÍ PROSTŘEDKY PUBLICITY**

### 1. **Velkoplošné reklamní panely na STAVENIŠTI**

„Velkoplošný reklamní panel“ znamená reklamní panel umístěný na vhodném viditelném místě v místě realizace Projektu tak, aby mohl informovat veřejnost o Projektu a jeho financování z prostředků SFDI.

ZHOTOVITEL je povinen na STAVENIŠTI umístit 1 velkoplošný reklamní panel odpovídající níže uvedeným požadavkům na místě přístupném veřejnosti.

Osazení velkoplošného panelu dokladuje ZHOTOVITEL fotografiemi s časovým razítkem, které neprodleně předá OBJEDNATELI.

Velikost velkoplošného reklamního panelu musí odpovídat rozsahu akce. Minimální rozměr panelu je 3,0x1,5 m. Velikost a místo jeho osazení bude upřesněno OBJEDNATELEM. Panel bude zhotoven z materiálu svojí trvanlivostí odpovídající délce trvání výstavby, přičemž nebude docházet k jeho barevné degradaci a snížení čitelnosti. ZHOTOVITEL je povinen panel po celou dobu jeho instalace na STAVENIŠTI udržovat a čistit. Pokud by došlo k poškození nebo zničení panelu, ZHOTOVITEL zajistí obnovu panelu do 1 měsíce od okamžiku zjištění vady.

Přesná podoba velkoplošného reklamního panelu bude dána OBJEDNATELEM.

Grafický návrh velkoplošného reklamního panelu a místo, kam bude umístěn, bude před zahájením výroby předloženo OBJEDNATELI ke schválení. Zápis o tom bude uveden ve stavebním deníku.

### 2. **Pamětní deska**

ZHOTOVITEL je povinen na dokončeném objektu osadit 1 pamětní desku odpovídající níže uvedeným požadavkům na místě dobře viditelném většině uživatelů infrastruktury. Jedná se převážně o polohy při hlavních přístupech na objekt. V případě této stavby se bude jednat o umístění na upravovanou dalbu. Při osazování pamětní desky bude dbáno na její čitelnost osobami nacházejícími se na běžně přístupných komunikačních koridorech stavby, aniž by bylo nutné vynaložit zvláštní úsilí pro její přečtení. Přesná poloha bude před instalací stanovena OBJEDNATELEM a bude o tom proveden písemný zápis.

Pamětní desku ZHOTOVITEL osazuje nejpozději do 6 měsíců od předání dokončené stavby včetně odstraněných vad a nedodělků.

Osazení pamětní desky dokladuje ZHOTOVITEL fotografiemi s časovým razítkem, které neprodleně předá OBJEDNATELI.

Velikost pamětní desky musí odpovídat rozsahu akce a požadavkům na čitelnost uvedených informací. Minimální rozměry jsou 0,60 x 0,40 m. Pamětní deska bude zhotovena z trvanlivého nekorodujícího kovu. Text a grafické symboly budou vyhotoveny reliéfním způsobem s barevnou úpravou. Pamětní deska bude připevněna na zdivo nebo jiné pevné konstrukce stavby, přičemž, pokud se pamětní deska nachází na místě volně přístupném pro veřejnost, bude použité kotvení maximálně znesnadňovat demontáž jednoduchými prostředky.

Přesná podoba pamětní desky bude dána OBJEDNATELEM.

Grafický návrh pamětní desky bude před zahájením výroby předložen OBJEDNATELI k písemnému schválení.

### III. DALŠÍ PROSTŘEDKY PUBLICITY

1. ZHOTOVITEL se zavazuje zajistit součinnost při vydání tiskové zprávy OBJEDNATELEM dle jeho požadavků (a to i opakovaně). Termín vydání tiskové zprávy bude po dohodě s OBJEDNATELEM stanoven s předstihem minimálně 14 dnů. Obsah tiskové zprávy bude předem připraven ZHOTOVITELEM a zaslán k odsouhlasení OBJEDNATELI. Před rozesláním tiskové zprávy předá ZHOTOVITEL ke schválení a případnému doplnění OBJEDNATELI seznam obesílaných novinářů. Tisková zpráva musí obsahovat informace dle článku I. OBECNÁ PRAVIDLA PUBLICITY.

ZHOTOVITEL se dále zavazuje uspořádat další tiskovou konferenci operativně kdykoliv v průběhu realizace DÍLA na pokyn OBJEDNATELE.

2. ZHOTOVITEL se zavazuje na vlastní náklady zajistit vytvoření a rozmístění potřebného počtu omluvných a vysvětlujících panelů formátu A0 v barevném provedení pro venkovní použití.

Před tiskem bude obsah, umístění i forma schválena OBJEDNATELEM.

3. ZHOTOVITEL na vlastní náklady zajistí pravidelné zasílání fotodokumentace z průběhu výstavby v minimální frekvenci 1x za 14 dnů. Fotografie v minimální velikosti 1920x1080 budou v elektronické podobě ukládány ZHOTOVITELEM na adresu určenou OBJEDNATELEM. Po skončení stavby ZHOTOVITEL předá OBJEDNATELI ucelenou fotodokumentaci na DVD – jednotlivé fotografie budou mít název ve tvaru RMMDD název stavby XXX (R – rok, M – měsíc, D – den, X – pořadové číslo fotografie). DVD budou označena názvem projektu a pořadovým číslem a uložena v krabičkách též označených názvem projektu a pořadovým číslem.
4. Zhotovitel se zavazuje na své náklady zajistit obsahovou náplň sekce webu [www.rvccr.cz](http://www.rvccr.cz) věnované Dílu. Plnění bude obsahovat:

- text o chystané stavbě – vč. popisu technologie výstavby a fotografie původního stavu
- aktualitu k zahájení stavby
- nejméně 1x měsíčně aktualizaci textu a aktualitu z průběhu stavby se zdůrazněním významných milníků Díla, vč. fotodokumentace
- text o dokončené stavbě, vč. fotografií dokončeného Díla a průběhu realizace Díla

Výstupy Zhotovitel předá Objednateli elektronickou poštou, resp. na vhodných datových nosičích nebo přes webové rozhraní. Při předání prostřednictvím webového rozhraní musí Zhotovitel data předávat ve formátu pro rozhraní aktuálně akceptovatelném. Při ostatních cestách přenosu Zhotovitel upraví formát předávaných dat (tímto ustanovením nejsou dotčené formáty dat požadované v ostatních bodech smlouvy):

- text ve formát digitálního prostého textu (velikost písma 11, font Arial)
- videa ve formátu mp4 16:9 480p
- fotografie ve formátu jpg v rozlišení 640x480

Výstupy předávané mimo webové rozhraní musí být upraveny do formátu vhodného pro zveřejnění na webu, Facebooku, Twitteru a Youtube, popř. dalších sociálních sítích.

5. ZHOTOVITEL na vlastní náklady zajistí profesionální fotodokumentaci zachycující stav před zahájením a po dokončení Díla vč. leteckých snímků, pro účely další reprezentace projektu. Snímky budou vyhotoveny v minimálním rozlišení 600 dpi rozměru A3. Fotografie musí být zhotoveny za ideálního počasí v předem s OBJEDNATELEM dohodnuté podobě (námět, úhel pohledu, výška záběru fotografie). Fotografie v minimálním počtu 5+5 ks

pozemní a 5+5 ks letecké předá OBJEDNATELI v digitální podobě na nosiči DVD v termínu určeném OBJEDNATELEM dle počasí a ročního období. DVD bude označeno názvem projektu a uloženo v krabičce též označené názvem projektu.

6. ZHOTOVITEL na vlastní náklady zajistí grafický návrh a OBJEDNATELI předá do 3 měsíců od předání a převzetí dokončeného DÍLA nebo dle dostupnosti fotografií díla (viz bod 11.) 500 ks referenčních listů o velikosti minimálně jednoho listu formátu A4 v oboustranném barevném provedení na lesklé křídě s min. gramáží 120 g/m<sup>2</sup> a 3 ks zarámovaných referenčních listů formátu A0 v barevném provedení pro venkovní použití s životností min. 5 let ve venkovním prostředí k propagaci DÍLA a vodních cest.

Přesná podoba referenčních listů bude dána OBJEDNATELEM.

Před tiskem bude obsah, umístění i forma schválena OBJEDNATELEM.

7. U všech grafických výstupů dle výše uvedených bodů ZHOTOVITEL předá OBJEDNATELI na DVD tyto v souborech formátu PDF v tiskové kvalitě, v souborech ve formátu EPS a zdrojové plně editovatelné grafické soubory ve formátech CDR, resp. AI. Dále přikládá zdrojový text ve formátu DOC a zvlášť všechny použité grafické materiály (fotografie, kresby, mapy, vizualizace atd.) v souborech formátu JPG nebo TIFF v tiskové kvalitě vč. písemného souhlasu s neomezeným užitím díla.

Příklady grafického provedení velkoplošného reklamního panelu, pamětní desky a referenčních listů formátu A4 a A0:

Ministerstvo dopravy

**sfdi**  
STÁTNÍ FOND DOPRAVNÍ INFRASTRUKTURY

ŘVCCR

SPLAVNĚNÍ VLTAVY  
do Českých Budějovic

## SPORTOVNÍ PŘÍSTAV HLUBOKÁ NAD VLTAVOU

**STAVEBNÍ NÁKLADY:** 137 mil. Kč      **ZAHÁJENÍ VÝSTAVBY:** 01/2013      **DOKONČENÍ VÝSTAVBY:** 09/2014

**INVESTOR:** Ředitelství vodních cest ČR, Vinohradská 184, 130 52 Praha 3      **VEDOUcí STAVBY:** [REDAKOVANÉ]

**PROJEKTANT:** Pöyry Environment a.s., Botanická 834/56, 602 00 Brno      **STAVBYVEDOUcí:** [REDAKOVANÉ]

**ZHOTOVITEL:** Sdružení Sportovní přístav Hluboká n. Vlt. – SMP CZ – Metrostav  
SMP CZ, a.s., Pobřežní 667/78, 186 00 Praha 8      **TECHNICKÝ DOZOR:** [REDAKOVANÉ]  
Metrostav a.s., Koželužská 2246, 180 00 Praha 8

WWW.RVCCR.CZ      **metr@stau**      **SMP CZ**  
společně s VINCI

**PÖYRY**      **JK**  
KONCEPT CS

Ministerstvo dopravy

ŘEDITELSTVÍ VODNÍCH CEST ČR

**sfdi**  
STÁTNÍ FOND DOPRAVNÍ INFRASTRUKTURY

## DOKONČENÍ VLTAVSKÉ VODNÍ CESTY V ÚSEKU HLUBOKÁ NAD VLTAVOU - VD HNĚVKOVICE

**Akce byla financována z prostředků Státního fondu dopravní infrastruktury**

**Investor:** Ředitelství vodních cest České republiky

**Generální dodavatel stavby:** Sdružení Hluboká n. Vlt., VD Hněvkovice - SMP CZ - Metrostav

**Celkové náklady:** 535 135 801 Kč včetně DPH

**Stavba byla dokončena v roce 2012**

**HYDROPROJEKT**      **PÖYRY**      **SMP CZ**  
společně s VINCI

**metr@stau**



## Lodní zdvihadlo Slapy



### Lokalita

Středočeský kraj, přehrada VD Slapy - pravý břeh, Vltava říční km 91,6

### Investor

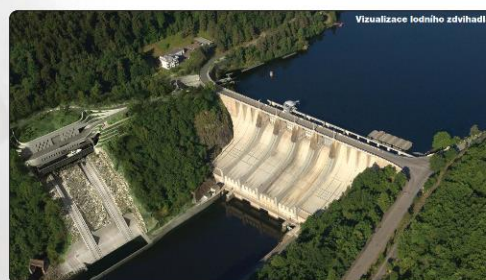
Ředitelství vodních cest ČR, Vinohradská 184, 130 52 Praha 3, [www.rvccr.cz](http://www.rvccr.cz)

### Projektant

Pöyry Environment a.s., Botanická 56, 602 00 Brno



Současný stav



Vizualizace lodního zdvihadla

### Účel projektu

Vybudování lodního zdvihadla, které umožní překonání stávajícího vodního díla Slapy. Tam bude vytvořena souvislá vodní cesta, která připojí zhruba 200 km vodních cest. Šikmé lodní zdvihadlo bude sloužit k přepravě všech plavidel (malé sportovní lodě, osobní a kajutové lodě atd.) do rozměrů 44 x 5,6 m. Spolu s lodním zdvihadlem Orlik bude vytknout významnou technickou a turistickou dominantu 240 km dlouhé vltavské vodní cesty České Budějovice - Mělník.

### Základní parametry stavby v bodech

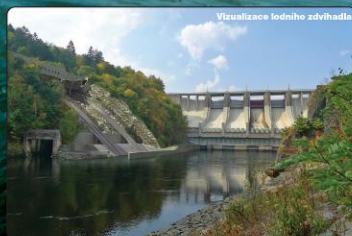
- ▷ překonávaný rozdíl hladin max. 54,6 m
- ▷ užitná délka vany lodního zdvihadla 45 m
- ▷ užitná šířka vany lodního zdvihadla 6 m
- ▷ maximální rozměry plavidla 44 x 5,6 m
- ▷ maximální ponor plavidla 2,2 m
- ▷ doba proplavení jedním směrem 55 minut

### Popis projektu

- ▷ horní část lodního zdvihadla - pletební komora, výhybna a horní stanice
- ▷ šikmá kolejová dráha propojující horní a dolní stanici
- ▷ ocelová přepravní vana pro převoz lodí opatřená vraty
- ▷ dolní část lodního zdvihadla - dolní stanice a úprava pletební dráhy
- ▷ strojovna zdvihadla
- ▷ čekací stání v dolní a horní vodě
- ▷ obslužná komunikace



Vizualizace vyrovnávací pletební komory a vjezdu do výhybny v tunelu



Vizualizace lodního zdvihadla



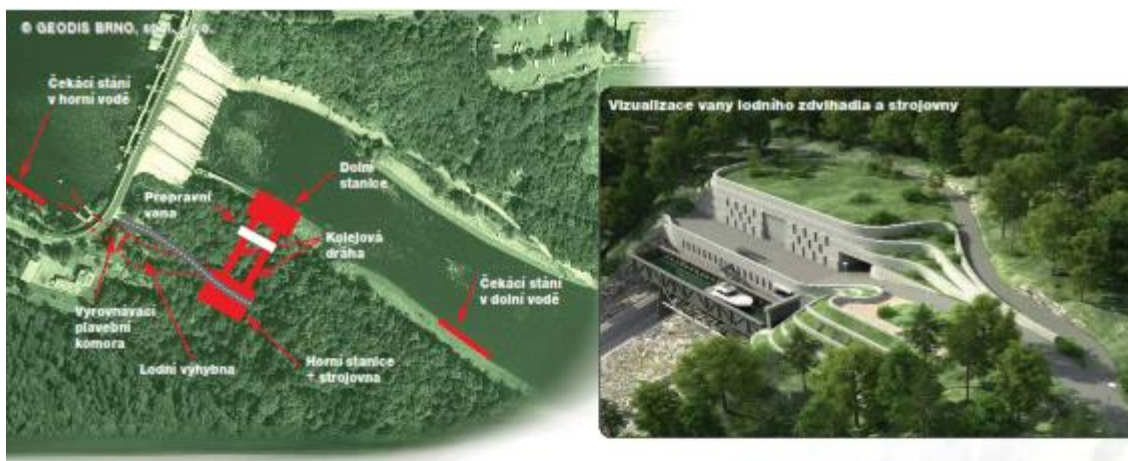
Vizualizace vany lodního zdvihadla a strojovny

Po vodě - ekologicky, levně a v pohodě

Vydává Ředitelství vodních cest ČR, duben 2012, [www.rvccr.cz](http://www.rvccr.cz)



Přidává sílu je financována z prostředků Státního fondu dopravní infrastruktury



## Popis projektu

Lodní zdvihadlo je navrhováno na pravém břehu řeky Vltavy. V nádrži Slapy (v horní vodě) budou umístěna při pravém břehu na dalbách čekací stání pro malá a velká plavidla.

Horní část lodního zdvihadla tvoří objekty vyrovnávací plavební komory, lodní výhybny a vana zdvihadla v horní stanici.

Konstrukce plavební komory je navržena v pravoběžném zavázání přehrady Slapy do skahňho masivu a využívá stávající konstrukce (stavební část plavební komory) vybudované spolu s přehradním tělesem. Účelem plavební komory je zajistit stálou hladinu vody v horní stanici lodního zdvihadla a vyrovnat tak provozní kolísání vody v přehradní nádrži. Objekt navazujícím na plavební komoru je lodní výhybna. Dno výhybny je na stejné výškové úrovni jako dno plavební komory. Objekt výhybny propojuje plavební komoru a vanu zdvihadla v horní stanici. Výhybna je řešena jako tunelový objekt. Parametry výhybny umožní míjení plavidel plujících po a proti proudu. Tímto opatřením se zvýší přepravní kapacita lodního zdvihadla.

Horní a dolní stanici zdvihadla propojuje šikmá kolejová dráha, po které bude pojíždět vana lodního zdvihadla. Tato vana slouží k přepravě plavidla včetně přepravovaných osob. Užité rozměry vany jsou délka 45 m, šířka 6 m a hloubka 2,7 m. Osa objektu je vedena mimoúhelníci v pravém břehu tak, aby byly minimalizovány zemní práce. Vana zdvihadla svírá s kolejovou dráhou, po které bude tažena, úhel 85,7°. Ocelová vana bude opatřena na obou stranách vraty. V dolní vodě bude loď vjíždět do vany, která sjede pod aktuální úroveň hladiny vody, poprouděnými vraty. V horní vodě pak protiprouděnými. Vana bude mít vyvazovací zařízení, které umožní bezpečné vyvázání plavidel i při kolísání hladiny VD Štěchovice při změnách průtoku vodní elektrárnou Slapy. Součástí vany bude únikové schodiště, které umožní v případě poruchy posádky bezpečně opustit vanu směrem na schodiště podél dráhy. Dolní část lodního zdvihadla tvoří objekty dolní stanice a úprava plavební dráhy v dolní vodě. Dolní stanice bude řešena tak, aby byla vhodně obtékána proudící vodou z elektrárny a plavební dráha nezasahovala výrazně do pravého břehu. Úprava plavební dráhy spočívá v zajištění dostatečné plavební hloubky.



Ve svahu nad objektem lodního zdvihadla je navržena strojovna. Tento objekt je zapuštěn do terénu. Pod objektem strojovny jsou dvě svislé šachty pro pohyb protizávazí vany. Ve strojovně je umístěn pohybovací mechanismus celého lodního zdvihadla. Pohybovací systém vany je lanový a využívá protizávazí pohybuji se ve svislých šachtách pod strojovnou. Lanový systém se skládá ze čtyř shodných jednotek, které jsou samostatnými a funkčně nezávislými lanovými systémy s ocelovými lany o průměru 70 mm.

Na objekt strojovny naváže obslužná komunikace, která zajistí příjezd od silnice III/1027 a umožní napojení na stávající komunikace vedoucí k pozemkům Povodí Vltavy, s.p. a obce Rabyně.



Připrava akce je financována z prostředků  
Státního fondu dopravní infrastruktury

Vydává Říšské lázeňské podniky cest ČR, červenec 2012, [www.votv.cz](http://www.votv.cz)



## Lodní zdvihadlo Slapy



### ↳ Lokalita projektu

Středočeský kraj, přehrada VD Slapy - pravý břeh, Vltava říční km 91,6

### ↳ Investor

Ředitelství vodních cest ČR, Vinohradská 184, 130 52 Praha 3, [www.rvccr.cz](http://www.rvccr.cz)

### ↳ Projektant

Pöyry Environment a.s., Botanická 56, 602 00 Brno



Současný stav



Vizualizace lodního zdvihadla

### Účel projektu

Vybudování lodního zdvihadla, které umožní překonání stávajícího vodního díla Slapy. Tím bude vytvořena souvislá vodní cesta, která připojí zdrž VD Slapy na evropskou síť vodních cest. Šikmé lodní zdvihadlo bude sloužit k přepravě všech plavidel (malé sportovní lodě, osobní, kajutové lodě atd.) do rozměrů 44 x 5,6 m. Spolu s lodním zdvihadlem Orlik bude vytvářet významnou technickou a turistickou dominantu 240 km dlouhé vltavské vodní cesty České Budějovice – Mělník.

### Základní parametry stavby v bodech

- ↳ překonaný rozdíl hladin max. 54,6 m
- ↳ užitná délka vany lodního zdvihadla 45 m
- ↳ užitná šířka vany lodního zdvihadla 6 m
- ↳ maximální rozměry plavidla 44 x 5,6 m
- ↳ maximální ponor plavidla 2,2 m
- ↳ doba proplavení jedním směrem 55 minut

### Historie

Vodní dílo Slapy bylo uvedeno do provozu v roce 1956. Při jeho stavbě bylo od prvních projektů vždy počítáno s vybudování plavebního zařízení, které umožní lodím přehrady překonat. Při realizaci stávající přehrady projekt předpokládal výstavbu lodního zdvihadla pro přepravu lodí o nosnosti do 300 tun. Plánováno bylo vertikální zdvihadlo v železobetonovém věžovém objektu na pravém břehu, který měl být zaústěn do obtokového tunelu. Tento záměr nebyl dokončen z důvodu časové tísne a pro velké stavební náklady. Byla pouze vybudována stavební část plavební komory na pravém břehu o šířce 6,0 m vyběhající do horní vody.

Po vodě - ekologicky, levně a v pohodě