

Smlouva č. 2672901222 na dodávku služeb

uzavřená podle

platného znění zákona č. 89/2012 Sb., Občanský zákoník, zákona č. 526/1990 Sb., o cenách zákona č. 458/2000 Sb., o podmínkách podnikání a o výkonu státní správy v energetických odvětvích, zákona č. 406/2000 Sb., o hospodaření energií, ve znění pozdějších předpisů a jejich prováděcích vyhlášek

I. SMLUVNÍ STRANY

České dráhy, a.s.,

Nábřeží L. Svobody 1222, 110 15 Praha 1,

IČO: 70994226 DIČ: CZ70994226,

zapsaná v obchodním rejstříku, vedeném Městským soudem v Praze, oddíl B, vložka 8039,

Regionální správa majetku Praha, Prvního pluku 81, 130 00 Praha 3

Bankovní spojení: Komerční banka, a.s.

Č. účtu: 4812510207/0100

Zastoupená:

Kontakt:

ve věcech smluvních:

ve věcech technických:

- dodávka tepla a TV:
- dodávka vodné a stočné:
- úklid, ostraha, elektřina:
- sběr, svoz a likvidace odpadu:
- výtahy:

(dále jen dodavatel)

a

Česká republika - Správa uprchlických zařízení Ministerstva vnitra

Lhotecká 559/7, 143 01 Praha 12

IČO: 60498021

organizační složka státu

Bankovní spojení: ČNB Praha 1

Č. účtu: 52626881/0710

Zastoupená: Mgr. et Mgr. Pavel BACÍK, ředitel

Kontakt:

ID DS: 7ruiypv

Korespondenční adresa: P. O. BOX 110, 143 00 Praha 4

(dále jen odběratel)

II. PŘEDMĚT SMLOUVY

A. **DODAVATEL SE** v souvislosti s nájmem prostor sloužících k podnikání v administrativní budově ČD, a.s. v Plzni, Purkyňova 22 **ZAVAZUJE**:

1. Dodávat odběrateli tepelnou energii na vytápění a TV, v rozsahu a za podmínek blíže určených v příloze č. 1 této smlouvy.
2. Zajistit pro odběratele dodávku vody a odvádění odpadních a srážkových vod, v rozsahu a za podmínek blíže určených v příloze č. 2 této smlouvy.
3. Zajistit pro odběratele úklidové práce, v rozsahu a za podmínek blíže určených v příloze č. 3 této smlouvy.

4. Zajistit pro odběratele sběr, odvoz a likvidaci separovaného a komunálního odpadu, v rozsahu a za podmínek blíže určených v příloze č. 4 této smlouvy.
5. Zajistit odběrateli připojení jeho odběrných zařízení k zařízení lokální distribuční soustavy železnice (dále jen LDSŽ) a umožnit mu dodávku elektrické energie z LDSŽ za podmínek blíže určených v příloze č. 5 této smlouvy.
Provozovatelem LDSŽ je Správa železnic, státní organizace (dále jen SŽ).
České dráhy, a.s. nejsou přímým distributorem elektrické energie. V souladu se zákonem 235/2004 Sb. budou zajišťovat pouze přeúčtování této komodity uživatelům, kteří jsou nájemci objektu ve vlastnictví Českých drah, a.s.
České dráhy, a.s., výše ve smlouvě označené jako „dodavatel“, jsou jediným smluvním partnerem SŽ pro odběr elektrické energie v objektu (vyjma odběrů složek SŽ) a vůči konečným odběratelům elektrické energie jsou zprostředkovatelem a jako „zprostředkovatel“ jsou uvedeny v příloze č. 5 této smlouvy.
6. Umožnit odběrateli užívání osobních výtahů v rozsahu a za podmínek blíže určených v příloze č. 6 této smlouvy.

B. ODBĚRATEL SE ZAVAZUJE:

1. Odebírat shora uvedené dodávky a služby a řádně a včas za ně dodavateli platit.
2. Neprodleně nahlásit dodavateli veškeré skutečnosti, event. jejich změnu, které mají vliv na rozúčtování dodaných médií a služeb, jakož i změnu adresy pro doručování.
3. Odběratel se zavazuje, že bez předchozího písemného souhlasu dodavatele nebude provádět žádné technické zásahy do zařízení, ani k němu nepřipojí žádného dalšího odběratele ani jiné odběrné zařízení.

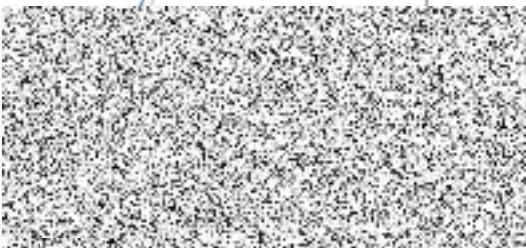
III. PLATEBNÍ PODMÍNKY

1. Dodavatel bude odběrateli za dodávky a služby dle této smlouvy pravidelně vystavovat a zasílat faktury vč. údaje o DPH (vodné, stočné, úklid atd.) a v případě dodávky tepla a TV příslušné platební kalendáře na zálohové platby vč. údaje o DPH.
2. Platby záloh i konečného vyúčtování poukazuje odběratel dodavateli na účet uvedený na titulní straně smlouvy ve výši, termínech splatnosti a pod VS dle příslušných platebních kalendářů, které jsou součástí jednotlivých příloh, anebo na základě platebních dokladů - faktur. Platební kalendář slouží pro odběratele též jako daňový doklad.
3. Platební doklady - faktury vystavené dodavatelem jsou splatné do 30 dnů od data vystavení faktury dodavatelem. V případě úhrady na základě platebního kalendáře je splatnost uvedena přímo v platebním kalendáři. V případě prodlení s úhradou bude odběrateli účtován úrok z prodlení dle platného znění nařízení vlády č. 351/2013 Sb.
4. Za každé jednotlivé porušení některé z povinností stanovených v čl. II, B bod 3. této dohody je odběratel povinen uhradit dodavateli smluvní pokutu ve výši 1.000,- Kč. Pokuta je splatná do 30 dnů po vystavení faktury dodavatelem a lze ji ukládat i opakovaně.
5. V případě porušení podmínek sjednaných touto smlouvou ze strany odběratele či prodlení s úhradou plnění se jedná o odběr v rozporu s touto smlouvou a dodavatel je oprávněn odběrateli omezit nebo přerušit dodávky dle této smlouvy. Opatření bude uplatňováno do úhrady dlužné částky odběratelem nebo do odstranění stavu způsobeného porušením podmínek sjednaných touto smlouvou. Takovéto přerušování dodávek či poskytování služeb z důvodu neplnění smlouvy na straně odběratele je právem dodavatele a nezakládá nárok odběratele na náhradu jakékoliv újmy.
6. Veškerá korespondence bude odběrateli doručována prostřednictvím datové schránky nebo na adresu uvedenou na titulní straně této smlouvy, případně na poslední písemně oznámenou adresu, či její změnu. **Bude-li odběratel záměrně mařit doručení doporučené zásilky dodavatele** tím, že ji odmítne převzít nebo si ji nevyzvedne v úložní době od doručovatele, popř. neoznámil-li dodavateli jinou doručovací adresu, má se za to, že zásilka je doručena dnem, kdy byla doručovatelem vrácena dodavateli.

IV. ZÁVĚREČNÁ USTANOVENÍ

1. Tato smlouva navazuje na **Nájemní smlouvu č. 2677204422 o nájmu prostor nesloužících k podnikání** (dále jen "NS") uzavřenou mezi dodavatelem a odběratelem.
2. Tato smlouva se sjednává na dobu určitou s účinností od 01. 12. 2022 do 31. 12. 2022.
3. Smluvní strany berou na vědomí, že tato smlouva podléhá uveřejnění dle zákona č. 340/2015 Sb. o zvláštních podmínkách účinnosti některých smluv, uveřejňování těchto smluv a o registru smluv, ve znění pozdějších předpisů. Smluvní strany výslovně souhlasí s tím, aby tato smlouva, včetně metadat, byla zveřejněna v registru smluv. Smluvní strany se dohodly, že tuto smlouvu k uveřejnění zašle správci registru smluv odběratel.
4. Před uplynutím doby sjednané v článku IV., odst. 2 této smlouvy ji může některá ze stran vypovědět jen v návaznosti na současně podanou výpověď NS z důvodů uvedených v NS v článku VII., odst. 2 nebo 3.
5. Ke změně smlouvy může dojít pouze na základě písemných dodatků uzavřených v listinné podobě, vyjma úpravy ceny za služby o procento míry inflace za předchozí kalendářní rok a úpravy o DPH a s tím související úpravy platebního kalendáře na dodávku tepla a TV a změn cen účtovaných vodárnou za vodné a stočné. Podepsané dodatky vzestupně číslované se dnem jejich uzavření stávají nedílnou součástí této smlouvy.
6. Nedílnou součástí této smlouvy jsou:
 - ⇒ Příloha č. 1 – Teplo a teplá voda
 - ⇒ Příloha č. 2 – Dodávka vody a odvádění odpadních a srážkových vod
 - ⇒ Příloha č. 3 – Úklid
 - ⇒ Příloha č. 4 – Sběr, svoz a likvidace odpadu
 - ⇒ Příloha č. 5 – Elektrická energie
 - ⇒ Příloha č. 6 – Užívání výtahů
7. Tato smlouva je vyhotovena ve dvou stejnopisech s platností originálu, z nichž každá ze smluvních stran obdrží po jednom vyhotovení.

V Praze dne
Za odběratele: 16-12-2022



Mgr. et Mgr. Pavel BACÍK
ředitel
Správy uprchlíckých zařízení MV

V Praze dne 9.12.2022
Za dodavatele:



Ing. Zdeněk SEDLÁČEK, MBA
ředitel
Regionální správy majetku Praha

Příloha č. 1 ke Smlouvě č. 2672901222 na dodávku služeb (dále jen "příloha ke smlouvě")

Dodávka tepla a TV

Předmětem přílohy ke smlouvě je dodávka tepla a TV z výměníku do pronajatých prostor v administrativní budově Českých drah, a.s., Purkyňova 1017/22, Plzeň.

Výpočet nákladů

- České dráhy, a.s. (dále jen "ČD") budou odběrateli účtovat spotřebovanou tepelnou energii z celkového množství podlahových ploch (TV), započitatelných podlahových ploch (vytápění) a z celkových nákladů potřebných na výrobu, rozvod a dodávku tepelné energie. Metodika vychází z vyhlášky MMR č. 269/2015 Sb.

- pronajatá plocha	250,78 m ²
- vytápěná podlahová plocha	0,00 m ² - ohřev TV
- započitatelná plocha	242,03 m ² – teplo.

1. Podmínky dodávky:

- 1.1 ČD se zavazují udržovat stálou dodávku tepelné energie nájemci dle vyhl. MPO č.194/2007 Sb. po dobu topného období. Bude-li předem známa nutnost odstávky zdroje tepla a TV na delší období oznámí tuto skutečnost nájemci telefonicky.
- 1.2.ČD neodpovídají za poruchy v dodávce tepelné energie, které samy nezavinily, proto nejsou povinny zajišťovat náhradní dodávku tepla a TV.

2. Podmínky odběru:

- 2.1. Odběratel se zavazuje dodržovat všechny obecně platné předpisy týkající se dodávky tepla a TV.
- 2.2. Bez předchozího písemného souhlasu ČD nesmí odběratel provádět jakékoliv zásahy do topného systému soustavy.
- 2.3. Bez předchozího písemného souhlasu ČD nesmí odběratel k zařízení, které je předmětem dohody, připojit žádného dalšího odběratele ani jiné odběrné zařízení.
- 2.4. Odběratel se zavazuje uhradit ČD škody, které vlastní vinou způsobí na odběrném zařízení.
- 2.5. Odběratel je povinen nahlásit ČD veškeré změny mající vliv na ujednání této přílohy ke smlouvě, a to zejména změny technické povahy.
- 2.6. Aby případná reklamace dodávky tepla a TV mohla být uznána ode dne písemného nahlášení poruchy, je odběratel povinen hlásit ČD bezodkladně (nejpozději do 2 dnů) všechny závady v dodávkách tepla pro vytápění a dodávkách TV.

3. Cenové ujednání:

- 3.1. Dle předběžné kalkulace bude vystaven předpis záloh na zúčtovací období. Po zohlednění skutečných nákladů bude vystaveno vyúčtování jednou ročně k 30. 4. dle platné legislativy.
- 2.2. ČD provedou vyúčtování skutečných nákladů za teplo a TV dle vyhl. MMR č. 269/ 2015 Sb.
- 2.3. ČD budou k ceně za dodávku tepla a TV účtovat DPH.

budova	číslo místnosti dle SAP	místnost	uživatel	pronajatá plocha [m ²]	výška místnosti [m]	přepočtený koeficient k výšce stroje	započítatelná podl.plocha s výškou [m ²]
	245 0P082	Kancelář	ČR, Ministerstvo nitra, správa uprchlických zařízení 2672901222	23,2	3,6	1,32	30,56
	245 0P081	Sklad	ČR, Ministerstvo nitra, správa uprchlických zařízení 2672901222	5,2	3,6	1,10	5,71
	245 0P079	Sklad	ČR, Ministerstvo nitra, správa uprchlických zařízení 2672901222	5,2	3,6	-	-
	245 0P078	Kancelář	ČR, Ministerstvo nitra, správa uprchlických zařízení 2672901222	17,85	3,6	1,32	23,51
	245 0P077	Kancelář	ČR, Ministerstvo nitra, správa uprchlických zařízení 2672901222	14,3	3,6	1,32	18,83
	245 0P076	Ostatní technologie	ČR, Ministerstvo nitra, správa uprchlických zařízení 2672901222	27,25	3,6	0,55	14,95
	245 0P075	Kancelář	ČR, Ministerstvo nitra, správa uprchlických zařízení 2672901222	16,5	3,6	1,32	21,73
	245 0P047	WC	ČR, Ministerstvo nitra, správa uprchlických zařízení 2672901222	9,75	3,6	1,10	10,70
	245 0P046	Kancelář	ČR, Ministerstvo nitra, správa uprchlických zařízení 2672901222	17,1	3,6	1,32	22,52
	245 0P045	Kancelář	ČR, Ministerstvo nitra, správa uprchlických zařízení 2672901222	14,5	3,6	1,32	19,10
	245 0P044	Kancelář	ČR, Ministerstvo nitra, správa uprchlických zařízení 2672901222	15	3,6	1,32	19,76
	245 0P043	Kancelář	ČR, Ministerstvo nitra, správa uprchlických zařízení 2672901222	15	3,6	1,32	19,76
	245 0P042	Kancelář	ČR, Ministerstvo nitra, správa uprchlických zařízení 2672901222	26,5	3,6	1,32	34,90
	245 0P041	Chodba	ČR, Ministerstvo nitra, správa uprchlických zařízení 2672901222	43,43	3,55	-	0
				250,78			242,03

Příloha č. 2 ke Smlouvě č. 2672901222 na dodávku služeb

Dodávka vody a odvádění odpadních a srážkových vod pro objekt Plzeň, Purkyňova 22
číslo odběrného místa: 500009483, 500009478 a 500009484

1. Vodné, stočné a odvod srážkových vod bude vyúčtováno ve vystaveném daňovém dokladu. Fakturace za vodné, stočné a odvod srážkových vod, včetně DPH, bude probíhat na základě sjednaného paušálu průběžně podle došlých daňových dokladů od dodavatelské organizace, které jsou odběrateli u dodavatele k nahlédnutí. Dodavatel bude účtovat cenu danou dodavatelskou organizací navýšenou o 10% na obnovitelnost zdroje. [Dále uvedená cena je poplatná době, ve které byla tato příloha vytvořena a bude se měnit dle změn ceny účtované dodavatelskou organizací. Smluvní strany se dohodly, že kvůli těmto změnám (ceny účtované dodavatelskou organizací), nebudou uzavírat žádný dodatek ke smlouvě, ani měnit nebo upravovat přísl. přílohu, tuto změnu nebude ani dodavatel odběrateli písemně oznamovat, tato změna bude vyplývat z vyúčtování a jeho podkladů.]

Pro potřeby vyúčtování je stanoven objem vody:

- a) Pitné: 210,00 m³ (paušál dle vyhl. 428/2001 Sb. v platném znění)
- b) Odpadní: dle množství spotřebované vody pitné
- c) Odpadní srážkové: 29,10 m³

V době uzavření smlouvy je cena

- a) Vodného 42,79 Kč/m³
- b) Stočného 29,33 Kč/m³
- c) Odpadní srážkové 29,33 Kč/m³

Náměr podružného vodoměru popř. paušál stanovený dle vyhlášky 428/2001 Sb. v platném znění je považován za poměrové číslo. V případě nadspotřeby celého odběrného místa naměřené hlavním vodoměrem, která nevznikne jiným vlivem (např. havárií rozvodu vody), bude tato nadspotřeba rozúčtována mezi konečné odběratele vody v poměru naměřené spotřeby podružným vodoměrem, popř. v poměru paušálů.

2. Dojde-li ke změně podmínek, které mají vliv na stanovení ceny vodného, stočného a odvodu srážkových vod, bude tato příloha upravena.
3. Odběratel nesmí bez souhlasu dodavatele předávat vodu dalším odběratelům.
4. **Dodavatel je oprávněn omezit nebo přerušit dodávku vody:**
 - a) při provázení plánovaných oprav
 - b) z důvodů způsobených živelnými pohromami
 - c) při havárii na vodovodní síti nebo v jiných případech vyvolaných provozní potřebou
 - d) nevyhovuje-li zařízení odběratele nebo způsob odběru předpisům tou měrou, že může ohrozit zdraví, bezpečnost osob nebo majetek, popřípadě způsobit mimořádný pokles nebo kolísání tlaku u jiných odběratelů
 - e) zabraňuje-li odběratel dodavateli v přístupu k přípojce nebo příslušejícímu zařízení
 - f) bylo-li u odběratele zjištěno připojení vodovodní přípojky bez souhlasu dodavatele
 - g) přenechá-li odběratel vodu bez souhlasu dodavatele dalšímu uživateli
 - h) nezaplatil-li odběratel úplaty za odběr vody ve stanoveném termínu
 - i) při omezování nebo jiné úpravě zásobování pitnou vodou vodoхозяйským orgánem
 - j) odebírá-li odběratel vodu k jinému účelu, než bylo sjednáno
5. Dodavatel neodpovídá za škody vzniklé nedostatkem tlaku vody při omezeném zásobování vodou pro poruchu na vodovodu nebo na části vodovodní přípojky, popř. při nedostatku pitné vody, či pro některé další důvody, kdy je dodavatel oprávněn dodávku vody omezit nebo přerušit.
6. Dodavatel není povinen splnit požadavky odběratele na dobu dodávky, množství, tlaku, odlišné kvality vody, které přesahují možnosti dodávky vody stávajícími zařízeními vodovodu. Splnění těchto požadavků si zajistí odběratel vlastním nákladem a vlastním zařízením, po schválení dodavatelem. V případě poruchy na vodovodním řádu ČD, nebude ČD zajišťovat náhradní zásobování vodou, totéž platí i pro kvalitu vody.
7. Při ukončení odběru nebo přerušení odběru vody je odběratel povinen oznámit toto dodavateli nejpozději 30 dnů před vznikem těchto skutečností.

Příloha č. 3 ke Smlouvě č. 2672901222 na dodávku služeb

Úklid společných a pronajatých prostor

Předmětem přílohy je specifikace podmínek pro zajišťování úklidových služeb v objektu ČD, a.s. na adrese Purkyňova 1017/22, 301 00 Plzeň (RE 245).

Dodavatel se zavazuje zajistit pro odběratele následující služby:


- úklid pronajatých prostor,
- úklid společných prostor (vstupní hala, chodby, WC, schodiště, mezipatra).
- doplňování hygienických prostředků na pronajatá WC (toaletní papír, tekuté mýdlo, papírové ručníky).

Pro pronajaté prostory byla dle požadavků nájemce nasmlouvána u společnosti zajišťující dodavatelé úklid samostatná služba úklidu. Dodavatel bude odběrateli za službu účtovat částku ve výši 7.950,19Kč/měs. bez DPH.

Náklad za úklid společných prostor objektu byl stanoven paušální částkou ve výši 2.500,00 Kč/měs. bez DPH.

Fakturace za výše uvedené služby bude probíhat měsíčně na základě došlých faktur od společnosti, která úklid pro dodavatele vykonává na základě smlouvy.

V případě změny společnosti, která úklid pro dodavatele vykonává, bude uzavřen dodatek ke smlouvě zohledňující novou cenovou nabídku.

Komunikace ve věci provozních požadavků na provádění úklidu pronajatých prostor (čas, četnost apod.), jakož i připomínky k jeho kvalitě, budou probíhat přímo mezi odběratelem a určenou kontaktní osobou společnosti, která pro dodavatele úklid vykonává (ZENOVA services s.r.o., 

Příloha č. 4 ke Smlouvě č. 2672901222 na dodávku služeb

Sběr, odvoz a likvidace odpadu

1. Předmětem smlouvy je zajišťování služeb níže specifikovaných v objektech ČD, a.s. RSM Praha. Dodavatel se zavazuje zajistit prostřednictvím vybraných firem pro odběratele následující služby:

- a) Sběr a odvoz komunálního odpadu (kód odpadu: 200301 kategorie O)
- b) Sběr a odvoz separovaného odpadu (kód odpadu: 150102 plast
150107 sklo
150101 papír)

Přehled svozových míst:

Svozové místo	Počet x objem nádoby	Četnost svozu	Svozová firma
Admin. budova Purkyňova 22, Plzeň	1 x 1100 l	2 x týdně	AVE CZ odpadové hospodářství s.r.o.
	1 x 1100 l	1 x týdně	
	1 x 1100 l Papír	2 x týdně	
	1 x 1100 l Plast	1 x týdně	
	1 x 240 l Sklo	1 x měsíčně	

- 2. Náklady za odvoz odpadu se rozdělí mezi jednotlivé uživatele sběrných nádob na základě procentuelního podílu dle počtu osob. Cena bude stanovena z došlých faktur za likvidaci odpadu.
- 3. Odběratel je povinen informovat dodavatele o změně počtu svých zaměstnanců.
- 4. Fakturace bude prováděna pololetně v závislosti na fakturaci od externích dodavatelů.

Příloha č. 5 ke Smlouvě č. 2672901222 na dodávku služeb

Dodávka elektrické energie

1. Předmětem přílohy je specifikace podmínek pro zprostředkování a rozúčtování dodávky elektrické energie v objektu ČD, a.s. na adrese, Purkyňova 1017/22, 301 00 Plzeň (RE 245).
2. Zprostředkovatel bude odběrateli za odběr elektrické energie účtovat paušální spotřebu ve výši 5.000,00 Kč/měs. bez DPH.
3. Zprostředkovatel neodpovídá za výkyvy v dodávce elektrické energie vzniklé na zařízení LDSŽ a za případnou škodu vzniklou na odběrných zařízeních odběratele vlivem takových výkyvů.

Příloha č. 6 ke Smlouvě č. 2672901222 na dodávku služeb

Užívání výtahů

1. Podmínky používání

- 1.1. Dodavatel umožní odběrateli užívání osobních výtahů v objektu ČD, a.s. v Plzni, Purkyňova 22.
- 1.2. Dodavatel bude zajišťovat pravidelnou údržbu včetně revizí, dozorčí činnosti, prohlídek a zkoušek a dalších oprav.
- 1.3. Odběrateli je zásah do technologického zařízení výtahu zakázán. Takový zásah je dovolen pouze v nutných případech osobami proškolenými nebo pověřenými.
- 1.4. Odběratel je povinen hlásit provozní nehody a poruchy vzniklé v souvislosti s provozem výtahu kontaktní osobě dodavatele.
- 1.5. Odběrateli je zakázáno přetěžovat výtah či jinak poškozovat kteroukoliv jeho součást.
- 1.6. Odběratel je povinen udržovat pořádek a čistotu na nástupištích i v kleci výtahu.
- 1.7. Odběratel je povinen umožnit zaměstnancům dodavatele, revizním orgánům a servisním pracovníkům přístup k výtahu a k příslušnému technologickému zařízení.

2. Cenové ujednání

- 2.1. Dodavatel bude odběrateli fakturovat smluvní paušál za užívání výtahu měsíčně zároveň s fakturací za ostrahu a úklid objektu a za dodávku elektrické energie.
- 2.2. Paušál je sjednán ve výši 50,00 Kč/měs. bez DPH.