

## SMLOUVA O ODEHRÁNÍ PŘEDSTAVENÍ

uzavřená dle ustanovení §1746 odst. 2 zákona. č. 89/2012 Sb. (občanského zákoníku) mezi smluvními stranami

**Divadlo Šumperk, s. r. o.**

adresa: Komenského 312/3, 787 01 Šumperk

zastoupeno:

IČ: 25875906, DIČ: CZ25875906

dále jen „Pořadatel“

a

**Divadelní společnost Petra Bezruče, s r.o.**

adresa: Tř. 28.října 120, 702 00 Ostrava

IČ: 25 38 22 76, DIČ: CZ 25 38 22 76

zastoupena:

bankovní spoř.

dále jen „DSPB“

### I. Předmět smlouvy

Předmětem smlouvy je pohostinské vystoupení DSPB:

**Název představení:** Špinarka  
**Režie:** Tomáš Dianiška  
**Místo konání:** Divadlo Šumperk (Komenského 312/3, 78701 Šumperk)  
**Datum konání:** 13. 1. 2024 v 19.00

### II. Finanční vyrovnání

**Cena představení:** 90 000 Kč + 21 % DPH

**Tantiémy:**

hudba	OSA	5 %
Autor	DILIA	12 %

**Doprava:** nákladní automobil, autobus, 7místný osobní automobil  
Doprava bude fakturována samostatně, a to dle skutečných nákladů.

### III. Zvláštní ujednání

#### Divadelní společnost Petra Bezruče

1. Se zavazuje odehrát představení v dohodnutém termínu a v plné umělecké a technické úrovni odpovídající možnostem vybavení pořadatelova sálu.
2. Dodá pořadateli podle jeho požadavků předem dohodnuté množství propagačních materiálů.
3. Zaručuje přesný začátek představení.
4. Zaručuje dobrou úroveň představení.
5. Zaručuje případné sjednané obsazení rolí s výjimkou onemocnění, úrazů a důležitých provozních důvodů (změna musí být pořadateli sdělena ihned, kdy je DSPB známa).
6. Prohlašuje, že pořádání pohostinského vystoupení není v rozporu s licencemi vztahujícími se k inscenaci.
7. Divadelní společnost Petra Bezruče je povinna provést zdanění příjmu podle vyhl. č. 586/ 92 Sb., o dani z příjmu, v platném znění.

#### Pořadatel

1. Uhradí do 14 dnů po obdržení faktury za představení celkovou částku na účet DSPB, číslo účtu 373 663 253 / 0300. Faktura bude vystavena po uskutečnění představení.
2. Nahlásí do 7 dnů od konání představení výši hrubé tržby agenturám uvedeným v bodu II. této smlouvy a zavazuje se k úhradě tantiém.
3. Zajistí na představení distribuci vstupenek a propagaci v dostatečném předstihu.
4. Zajistí možnost parkování pro veškerá vozidla uvedená výše.
5. Zajistí osobu pro prodej programů a propagačních předmětů v místě konání (divácká šatna apod.).
6. Poskytne jeviště a jednu odpovědnou osobu (technika), osvětlovače a zvukaře před představením dle domluvy.
7. Zavazuje se zajistit místní osobu seznámenou s touto smlouvou, která je schopna na požádání DSPB zajistit vstupy na potřebná pracoviště, provede přípravu a organizační zajištění představení, a v případě požádání i doplnění scény nebo šaten potřebným nábytkem apod. Tato nebo jiná osoba zároveň seznámí vedoucího zájezdu se specifiky prostor z hlediska bezpečnosti práce a požární ochrany, případně dalšími užívacími řády pro daný prostor.
8. Zavazuje se zamezit přístupu cizích osob do prostoru zákulisí a šaten a vytvořit podmínky pro ochranu majetku DSPB a odpovídá za případné úrazy a majetkové škody vzniklé v souvislosti s vystoupením v objektu konání představení, pokud nebyly průkazně zaviněny účinkujícími, za případné úrazy účinkujících v průběhu cesty neodpovídá.
9. Na technickém úseku zajistí vybavení dle domluvy.

#### Společná ustanovení

1. Pokud nastanou vážné překážky bránící uskutečnění tohoto představení ze strany DSPB, může je tato v dohodě s objednavatelem nahradit jiným rovnocenným představením, případně v jiném termínu za stejných podmínek.

2. V případě jednostranného zrušení této smlouvy ze strany pořadatele či vzhledem k nedodržení podmínek daných touto smlouvou si bude poskytovatel účtovat stornovací poplatek až do výše dohodnuté ceny zájezdu.
3. Bude-li vystoupení znemožněno v důsledku nepředvídané či neodvratitelné události ležící mimo smluvní strany, např. přírodní katastrofa, epidemie, vážné onemocnění nebo úmrtí v rodině člena souboru apod., mají obě strany právo od smlouvy odstoupit bez nároku na finanční náhradu škody.
4. Strany berou na vědomí, že tato smlouva a případně i její budoucí dodatky mohou být uveřejněny dle příslušných právních předpisů, zejména pak dle zákona o registru smluv. Pro tyto případy je nezbytné upozornit na případné obchodní tajemství a jiné chráněné údaje vyplývající z této smlouvy, případně i jejich budoucích dodatků.
5. Strany souhlasí s tím, že osobní údaje poskytnuté v rámci realizace tohoto smluvního vztahu můžou strany zpracovávat, uchovávat a poskytovat třetím osobám ve smyslu příslušných ustanovení zákona o ochraně osobních údajů, ve znění pozdějších předpisů (dále jen zákon o ochraně osobních údajů). Dále prohlašují, že tento souhlas se zpracováním osobních údajů, udělený v souladu se zákonem o ochraně osobních údajů, poskytují dobrovolně a pro celou dobu, po kterou bude uveřejněn text smlouvy a související metadata.

#### IV. Závěrečná ustanovení

1. Tato smlouva nabývá platnosti dnem podepsání oběma stranami a je vyhotovena ve dvou stejnopisech. Každá strana obdrží po jednom.

Kontaktní osoba (vedoucí zájezdu):



V Šumperku dne 15.11.2022

V Ostravě dne 29.11.2022



# Kontakty na techniky Divadla Petra Bezruče Ostrava:

stavba  
zvuk –  
světlo

## Špinarka

**Stavba**

Prostor:

šířka ..... 11 m  
hloubka ..... 10,5m (minimum 8,5 m)  
výška ..... 5m (minimum 3,5 m)

Potřeba opona a pianino (přednostně ne elektrické)! Dále možnost zavěšení disco

koule!

Nutnost zavrtávání kulis!

Časy:

stavba v DPB ..... 1,5 hodin  
bourání v DPB ..... 1 hodina  
stavba zájezd ..... 2 hodiny  
bourání zájezd ..... 1,5 hodin

**POZOR časy bourání jsou odvislé na časech úklidu světla a zvuku. Počítám s pomocí zvukaři tzn. stavba +1hodina bourání + 1 hodina.**

počty lidí: jevištní technika 4

Transport kulis vozidlem do 3,5 t o vnitřním prostoru:

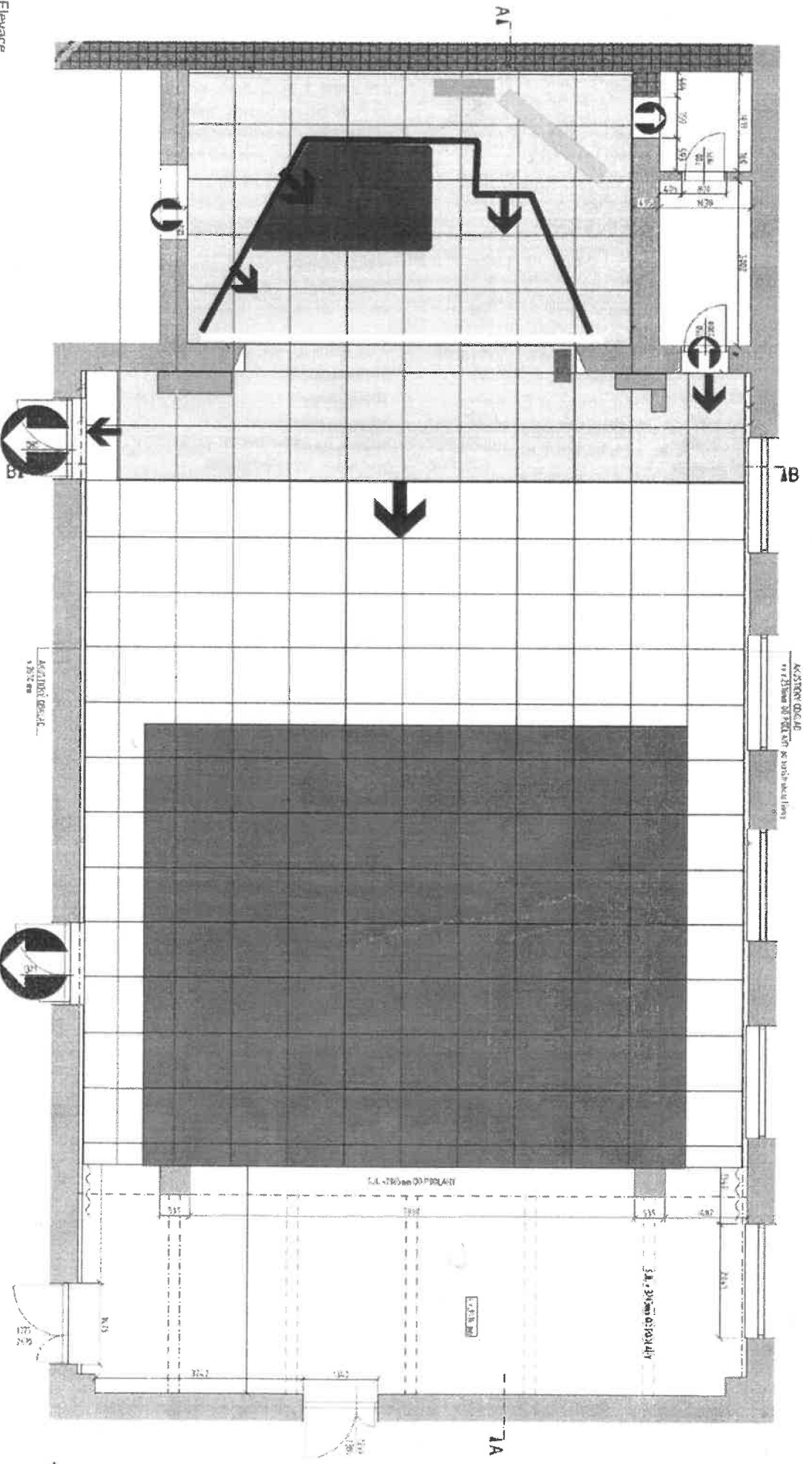
šířka.....2-2,2 m  
hloubka....5,5 m  
výška.....2 m

### Světlo

- DMX Vstup na jevišti a druhy u stropu
- A časově na svícení ztm 4 a půl hodiny
- Disko koule (stačí možnost zavěšení, máme vlastní)

### Zvuk

- čas přípravy dle dispozic v jiném divadle na instalaci kapely a vybavení ve zvukové režii: zhruba 2-3 hodiny
- Plus asi 30 minut na zvukovou zkoušku a 30 minut na korepetice
- Technické požadavky:  
Elektrický okruh zvlášť pro zvuk.  
Zvuková aparatura odpovídající velikosti sálu s dispozicí kvalitního ozvučení živé kapely - bicí, basa, kytara, klávesy, zpěv. PA L+R VČETNĚ SUBWOOFWER.
- Zvuková režie s PŘÍMÝM poslechem ze sálu, případně livepost v hledišti-dle domluvy, záleží na možnostech v daném místě.
- V režii dostatečný prostor pro pult Midas M32,rack s 8 ks portů a 2ks Tascam CF přehrávačů. Místní připojení mezi režii a jevištěm (stagebox) 8 x XLR Aux In a 2 x XLR Aux Out pro odposlechy. Ideálně v prostoru za levým portálem z pohledu diváka. Pokud není dostatečná kapacita pro připojení xlr, je možnost přivést vlastní digi stagebox, s připojením přes UTP Ethernet rozhraní, v takovém případě potřebujeme adekvátní propojovač stíněný audio UTP kabel alespoň kategorie Cat 6 mezi jevištěm a zvukovou režii.
- Vezeme vlastní mikrofony včetně držáků a stojanů, kabeláž a veškeré nástroje a související příslušenství.



- Elevace
- Hrací prostor, ale hraje se i 2m dopředu před diváky!
- pedestal \*0,2m pro KAPELUI □ OPONAI
- Piano
- Měsíc postavený na bedně
- granofon na stojanu
- amosiojra Hvězda
- ➔ nástupy a odchody herců!

# Špinarka

## LIGHT plan SPINARKA

### ZABÍZENÍ

A HVĚZDA	93	v PRAVO, za dveřmi
B DISKOKOULE	94	2,5m lano, nad kapelu, se zátěží
E LAMPIČKA piano	12	svěšená, v pravo na piano, prodloužit
F VANIČKA piano	57	pod piano, v pravo dolů, míří do leva nahoru
G TV mercur	XN18	na P, do pokoje na stůl, spínaná!
H HAZER	p201	u P portálu, pod židle, propojit se strip Bary
I LED 6BAR strip VITRYNA	161	DMX, do pevné, směrem nahoru, za P vytrýnu
J 3 LED 6BAR strip	151	DMX, pod podium na div., v Prohu na kapeluK
K 2 LED 12BAR strip	141	DMXL, na hranu forbiny, do scény
L PRODLUŽKA do L BARu		nachystat na připojení magie

### JEVIŠTĚ - PRŮVANY

A1 na P vnitřek	59	500W, stř min. Ohnisko, klap mimo kapelu
A2 na L vnitřek	62	500W, stř min. Ohnisko, klap mimo kapelu
B0 v P zadní plán	70	500W, stř ohnisko, klap prostor za dveřmi

### JEVIŠTĚ - STROP

A 201, kontrastřed, přestavba	81 a 88	PAR, střed jeviště, ze zadu
B růžová, kontr kapela	83	PAR, na kapelu
C zadní ulice	84	1000W, vel. Ohnisko, podsebe, klap ulice
D kontr	86	kontr na střed
E kontry	L78 P71	krizem, na střed jeviště, po forbinu
F kontry	L73 P76	pod sebe, na střed jeviště
G PROFIL před kapelu	48	před podium kapely, na postavu
H L kontr FORB	49	500W, pod sebe, od portálu na střed, stř. ohni
I kruhokotr	50	na vnitřní střed, spot, lehce na L, stř. ohnisko
J 2 kontry na střed FORB	51	500W, klap krom venk klap, střed, pod sebe
K P kontr FORB	52	500W, pod sebe, od portálu na střed, stř. ohni
L PROFIL, ins, min	53	zaostřit. na min, na střed mikrofon na stativu
M radio stůl	54	500W, pod sebe, min. Ohnisko, na radiostůl
N zadní kontry LED RGBWA	121	R125 G126 B127 W128 A129, pod sebe, zadní

### LÁVKY

A 201 kontry pokojů	L19 P26	500W, pod sebe klap, pokoje
B forbina, od portálů	L46 P40	1000W, před před dráhou
C pod FORB, na L	44	1000W, pod forb, od odposlechu ke stěně
D opona	45	1000W, šlic na oponu
E 201 křeslo	42	1000W, na křeslo u L portálu, stř ohnisko
F GOBO profity	L43 P38	gobo hvězdy, na stěny u portálu, zaostřit
G 201 P pokoj	36	z P do L, kolem portálu, klap na 2,2 m od země
H 201 P vstup, milošovka	35	1000W, z L do P, klap milošovku
I profil, iris	34	na diskokouli, ostře a na min. kruh
J křížný dosvit jeviště	L33 P30	1000W, dosvity křížem
K přímý dosvit jeviště	P32 L31	1000W, herecké, přímo aby nešli na kapelu
L PROFIL na střed z L	29	vostrej na střed, nad schody, do P, (50 lehce v L)
M 201 L pokoj	27	na L, po portál
N schody	37	1000W, z L do P na schody upro forbiny
O štych	3	zaostřit na střed forbiny
P LED RGBWA	101	R105 G106 B107 W108 A109, do jeviště od port