



Zákaznické číslo:  
Číslo smlouvy: **9551272417**  
Číslo místa spotřeby:



## Smlouva o sdružených službách dodávky plynu (dále jen "Smlouva")

### Dodavatel

**E.ON Energie, a.s.**, F. A. Gerstnera 2151/6, České Budějovice 7, 370 01 České Budějovice | IČ: 26078201 | DIČ: CZ26078201 |  
Obchodní rejstřík u Krajského soudu v Českých Budějovicích oddíl B, vložka 1390

### Zákazník

Kategorie: **Podnikatel - právnická osoba**

Název firmy: **Mateřská škola Opletalova**

IČ: **63832909**

Adresa sídla firmy: **Opletalova 925/14, Nové Město, 110 00 Praha**

### Předmět a obsah Smlouvy

Závazek Dodavatele dodávat Zákazníkovi plyn v maximální úrovni (pásmu) odběru do 630 MWh/rok a zajistit na vlastní jméno, na vlastní účet a v potřebném rozsahu související služby v plynárenství a závazek Zákazníka zaplatit Dodavateli cenu za dodaný plyn a cenu za související služby v plynárenství.

### Odběrné místo

Adresa odběrného místa: **Opletalova 925/14, Nové Město, 110 00 Praha**

### Doba platnosti a účinnosti Smlouvy

Tato Smlouva je platná ode dne podpisu oběma smluvními stranami a účinná zahájením dodávky dle této Smlouvy, nejdříve však 1. 1. 2023. Smlouva je uzavřena na dobu neurčitou. Kterákoliv smluvní strana je oprávněna Smlouvu kdykoliv písemně vypovědět. Výpovědní doba je jeden měsíc a začíná běžet prvním dnem kalendářního měsíce následujícího po doručení výpovědi druhé smluvní straně.

### Produktová řada a cena

Produktová řada: **SpotGasDN**

### Cena za dodávku

Dodavatel a Zákazník sjednávají pro každé odběrné místo (dále jen „OM“) zvlášť cenu za dodávku plynu (PC) v CZK/MWh bez daně z plynu a DPH za skutečně odebraný plyn vypočítanou dle následujícího vzorce:

$$PC = \frac{\sum_{d=1}^{N-\text{počet dní fakturovaného období}} (PC_{ZP_d} * Sp_d)}{\sum_{d=1}^{N-\text{počet dní fakturovaného období}} (Sp_d)}$$

Kde

$$PC_{ZP_d} = SPOT_{ZP_d} + G$$

$Sp_d$  je pro OM s průběhovým typem měření spotřeby množství plynu v MWh, které Zákazník v daném OM v daný obchodní den odebral. Pro OM s neprůběhovým typem měření bude pro určení denního spotřebovaného množství plynu v MWh použita hodnota z periodického nebo mimořádného odečtu rozdělena do jednotlivých obchodních dnů pomocí příslušného přepočteného typového diagramu dodávky přiřazeného v souladu s příslušnými právními předpisy.

$SPOT_{ZP_d}$  je denní spotová referenční cena plynu (v CZK/MWh) burzovního produktu European Gas Spot Index pro českou burzu (CZ VTP) uveřejněná (v EUR/MWh) pro daný den dodávky na derivátovém trhu provozovaném EEX AG, případně cena obdobného burzovního produktu EEX, který tento produkt nahradí. Informace o této ceně jsou v současnosti dostupné na internetových stránkách EEX, v sekci „Market Data“, komodita „Natural Gas“, v sekci „Spot Market Data“, v části „European Gas Spot Index“, v záložce „CZ VTP“ – [www.powernext.com](http://www.powernext.com); <https://www.powernext.com/spot-market-data>. V případě, že denní spotová referenční cena nebude zveřejněna pro některý den dodávky, použije se cena plynu vnitrodenního trhu daného dne (v CZK/MWh) uveřejněná (v EUR/MWh) na stránkách OTE, a. s. a nebude-li uveřejněna, tak náhradní cena plynu stanovená OTE a. s. pro daný den. Nebude-li možné cenu plynu stanovit žádným z výše uvedených způsobů, uplatní se pro daný den použitelná cena pro kladné denní vyrovnávací množství (v CZK/



PCVK1P00000675352700001020221102134328

MWh). Převod na CZK/MWh se provede pomocí aktuálního devizového kurzu EUR/CZK platným ke dni uskutečnění dodávky plynu a nebude-li tato hodnota z jakéhokoliv důvodu známa, použije se bezprostředně předcházející známá hodnota.

G je manipulační poplatek ve výši **290 CZK/MWh**. Výši manipulačního poplatku je Dodavatel oprávněn jednostranně měnit za podmínek a způsobem stanoveným v článku Podmínky sdružených služeb dodávky plynu.

#### Zaokrouhlování

Jednotková cena za dodávku plynu (PC) v CZK/MWh se zaokrouhlí na dvě (2) desetinná místa.

Vedle jednotkové ceny za dodané množství plynu se sjednává stálý plat ve výši **160 CZK/měsíc**, a to za každé jednotlivé OM. Výši stálého platu je Dodavatel oprávněn jednostranně měnit za podmínek a způsobem stanovenými v článku „Podmínky dodávky plynu“.

Minimální jednotková cena za dodané množství plynu pro jednotlivé OM v jednotlivém kalendářním měsíci, kterou se Zákazník zavazuje Dodavateli na základě této Smlouvy zaplatit, se sjednává ve výši stanovené součinem 0,25 CZK/MWh a celkového množství skutečně odebraného plynu v příslušném kalendářním měsíci (v MWh), a to i v případě, ve kterém by měsíční cena za dodávku dle této Smlouvy vycházela nulová nebo záporná.

#### Platební podmínky (Způsob úhrady)



#### Zvláštní ujednání

Změna ceníku.

#### Podmínky sdružených služeb dodávky plynu

- Smluvní vztahy se dále řídí Obchodními podmínkami dodávky plynu pro domácnosti a maloobchodníky v platném a účinném znění (dále jen "OP"), které jsou součástí této Smlouvy.
- Dodavatel má právo OP jednostranně kdykoli měnit z důvodů změn legislativy, změn podmínek na trhu s energiemi, nutnosti ošetření rizik smluvního vztahu, inovace poskytovaných služeb či za účelem optimalizace právních vztahů se Zákazníkem. Dodavatel je oprávněn kdykoli jednostranně změnit výši stálého platu nebo manipulačního poplatku G z důvodů změny cen na velkoobchodním trhu s energiemi, změny devizového kurzu, změny cen nakupovaných služeb, legislativních změn a změny rozsahu služeb poskytovaných zákazníkům. Změna OP, zvýšení stálého platu nebo zvýšení manipulačního poplatku G bude oznámeno Zákazníkovi alespoň jedním z následujících způsobů: zasláním dopisu, e-mailu nebo sms, prostřednictvím zákaznického portálu Dodavatele (Energie24), nebo jiným prokazatelným způsobem, a to nejpozději třicátý den před účinností takové změny. V případě nesouhlasu se změnou OP, zvýšením stálého platu nebo zvýšením manipulačního poplatku G má Zákazník právo Smlouvu vypovědět do desátého dne přede dnem účinnosti takové změny, a to ke dni bezprostředně předcházejícímu den účinnosti takové změny.
- V případě, že Zákazník neplní platební povinnosti a Dodavatel mu prokazatelně zašle písemnou upomínku, je oprávněn v této souvislosti Zákazníkovi vyúčtovat smluvní pokutu ve výši 200 Kč. Zákazník se zavazuje uhradit Dodavateli tuto smluvní pokutu.
- Zákazník se zavazuje po dobu účinnosti Smlouvy odebírat plyn od Dodavatele a dále se zavazuje poskytnout Dodavateli nezbytnou součinnost pro zahájení dodávky, zejména nečinit nic, co by mohlo bránit změně dodavatele, s výjimkou zákonných práv Zákazníka. Za porušení kterékoli z těchto povinností se Zákazník zavazuje zaplatit za každé odběrné místo smluvní pokutu, která se skládá z fixní a flexibilní části. Fixní část činí 500 Kč. Flexibilní část se stanoví násobkem částky 8 700 Kč a počtu kalendářních měsíců, a to i neúplných, zbývajících do konce výpovědní doby, pokud Smlouvu Zákazník před porušením povinností vypověděl, nebo jako kdyby ji vypověděl v den porušení povinnosti.

#### Mimořádné okolnosti v době uzavírání Smlouvy

Smluvní strany jsou si vědomy, že tato Smlouva se uzavírá v době, kdy na budoucí dodávky plynu do České republiky a dalších zemí Evropské unie (EU) může mít zásadní vliv další vývoj mezinárodní politické situace, která nastala po vojenské agresi Ruské federace vůči Ukrajině, a stávající či budoucí sankce uplatňované v souvislosti s touto agresi ze strany EU a jednotlivých členských států EU vůči Ruské federaci a subjektům, které jsou spojeny s politickou reprezentací Ruské federace, respektive opatření uplatňovaná ze strany Ruské federace vůči členským státům EU.

S ohledem na výše uvedené smluvní strany sjednávají, že Dodavatel je oprávněn Smlouvu písemně vypovědět, nastane-li některá níže uvedená událost či skutečnost:

- a) Ukončení stavu nouze v plynárenství ve smyslu §73 odst. 4 zákona č. 458/2000 Sb., energetický zákon, v platném znění, byl-li stav nouze předtím vyhlášen pro celé území státu provozovatelem přepravní soustavy a trval souvisle nejméně 3 kalendářní dny (včetně dne vyhlášení a dne ukončení)
- b) Zastavení nebo přerušení dodávek plynu z Ruské federace jako země původu plynu do České republiky, nastalé zejména, nikoli však výlučně, jako důsledek sankčních opatření uplatňovaných ze strany EU nebo jednotlivých členských států EU vůči Ruské federaci nebo subjektům, které jsou spojeny s Ruskou federací, respektive jako důsledek opatření Ruské federace uplatněných vůči EU, jednotlivým členským státům EU nebo subjektům, které zajišťují dodávku a přepravu plynu do členských států EU

Dodavatel má právo podat výpověď Smlouvy nejpozději do jednoho měsíce ode dne, kdy nastala výše uvedená událost či skutečnost. Smlouva skončí k poslednímu dni kalendářního měsíce, který následuje po měsíci, ve kterém byla výpověď doručena Zákazníkovi.

#### Závěrečná ustanovení

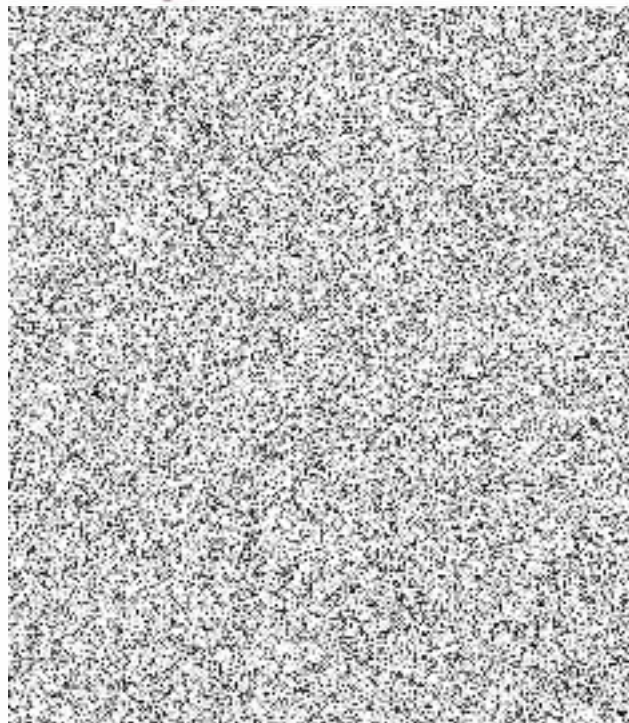
Osoba oprávněná jednat za Zákazníka bere na vědomí, že její identifikační a kontaktní údaje bude Dodavatel zpracovávat na základě

oprávněného zájmu pro účely přípravy, uzavření a plnění Smlouvy se zákazníkem, ochrany právních nároků a provozních potřeb. Proti takovému zpracování má tato osoba právo kdykoliv podat námitku. Osoba oprávněná jednat za Zákazníka právnickou osobu a Zákazník podnikající fyzická osoba se zavazuje informovat kontaktní osoby o zpracování jejich osobních údajů. Bližší informace o zpracování osobních údajů jednotlivých osob, včetně způsobu podání námítky, jsou uvedeny na webové stránce [www.eon.cz](http://www.eon.cz), v sekci Ochrana osobních údajů, v části týkající se jednotlivých produktů.

Smluvní strany se dohodly, že Smlouvu lze uzavřít pouze v listinné podobě. Zákazník prohlašuje, že se s obsahem a významem Smlouvy, OP a ceníku seznámil v dostatečném předstihu a rozumí jeho obsahu.

Ujednáním smluvních pokut není dotčen nárok Dodavatele na náhradu majetkové újmy.

**Za E.ON Energie, a.s.**



**Za Zákazníka**

