
**SMLOUVA O REALIZACI PŘEKLÁDKY
SÍTĚ ELEKTRONICKÝCH KOMUNIKACÍ
č. VPI/PH/2022/134**

mezi

CETIN a.s.

a

**Krajská správa a údržba silnic Středočeského kraje,
příspěvková organizace**

CETIN a.s.

se sídlem Českomoravská 2510/19, Libeň, 190 00 Praha 9

IČO: 04084063

DIČ: CZ04084063

ID DS: qa7425t

zapsaná v obchodním rejstříku vedeném u Městského soudu v Praze pod sp. zn. B 20623



(dále jen „**CETIN**“)

a

**Krajská správa a údržba silnic Středočeského kraje,
příspěvková organizace**

se sídlem: Zborovská 81/11, 150 00 Praha 5,

IČO: 00066001, DIČ: CZ00066001,

ID DS: a6ejgmx,

zapsanou v obchodním rejstříku vedeném u Městského soudu v Praze pod sp.zn. Pr 1478,
zastoupená Ing. Alešem Čermákem, Ph.D., MBA, ředitelem a nebo Ing. Janem Fidlerem, Dis,
statutárním zástupcem ředitele, na základě plné moci ze dne 28.06.2022

(dále jen „**Stavebník**“)

CETIN a Stavebník dále společně označováni jako „**Smluvní strany**“ a jednotlivě jako „**Smluvní strana**“,

uzavřely níže uvedeného dne, měsíce a roku dle ustanovení § 1746 odst. 2 zákona č. 89/2012 Sb., občanský zákoník, v účinném znění (dále jen „**občanský zákoník**“) a dle ustanovení § 104 odst. 17 zákona č. 127/2005 Sb., o elektronických komunikacích a o změně některých souvisejících zákonů, v účinném znění (dále jen „**Zákon o elektronických komunikacích**“) tuto

Smlouvu o realizaci překládky sítě elektronických komunikací
(dále jen „**Smlouva**“)

DEFINICE

Výrazy označené ve Smlouvě počátečním velkým písmenem mají pro účely Smlouvy níže uvedený význam, není-li Smlouvou výslovně stanoveno jinak:

CTN je cenový a technický návrh, který je Přílohou č. 1 Smlouvy;

Překládka je stavba v k.ú. Dolní Líšnice a Solenice spočívající ve změně trasy komunikačního vedení SEK ve vlastnictví společnosti CETIN, jejíž rozsah je specifikován v CTN;

Projekt je realizační projektová dokumentace Překládky;

Příprava Překládky jsou přípravné činnosti s Překládkou související, nezbytné pro vlastní realizaci Překládky, a to zpracování CTN, zpracování Projektu a další činnosti uvedené v odst. 4.1 písmeno (a) Smlouvy;

Předpoklady pro realizaci Překládky mají význam uvedený v odst. 3.2 Smlouvy;

SEK je síť elektronických komunikací, kterou se rozumí přenosové systémy, popřípadě spojovací nebo směrovací zařízení a jiné prostředky, včetně prvků sítě, které nejsou aktivní, které umožňují přenos signálů po vedení, rádiovými, optickými nebo jinými elektromagnetickými prostředky, včetně družicových sítí, pevných sítí s komutací okruhů nebo paketů a mobilních zemských sítí, sítí pro rozvod elektrické energie v rozsahu, v jakém jsou používány pro přenos signálů, sítí pro rozhlasové a televizní vysílání a sítí kabelové televize, bez ohledu na druh přenášené informace;

Vyjádření o existenci SEK je „*Vyjádření o existenci sítě elektronických komunikací společnosti CETIN a.s.*“ ze dne 13. 11. 2020 vydané pod čj. 814011/20, jehož nedílnou součástí jsou Všeobecné podmínky ochrany SEK společnosti CETIN, které si vyžádal a obdržel Stavebník;

Zákon o vyvlastnění je zákon č. 184/2006 Sb., o odnětí nebo omezení vlastnického práva k pozemku nebo ke stavbě, v účinném znění.

1. ÚVODNÍ USTANOVENÍ

- 1.1 CETIN je vlastníkem SEK, jež má být přeložena na základě Smlouvy.
- 1.2 Stavebník dle Vyjádření o existenci SEK vyvolává Překládku dotčené části SEK dle ustanovení § 104 odst. 17 Zákona o elektronických komunikacích.
- 1.3 Překládka dle Smlouvy je vedena u společnosti CETIN pod označením „**VPIC Rekonstr.silnic u hráze VD Orlík-1.etapa**“.

2. PŘEDMĚT SMLOUVY

- 2.1 Předmětem Smlouvy je závazek společnosti CETIN zajistit Překládku a s ní související záležitosti v rozsahu Projektu a za podmínek stanovených Smlouvou a závazek Stavebníka, který Překládku vyvolal, společnosti CETIN uhradit všechny nezbytné náklady spojené s Překládkou, které by společnosti CETIN nevznikly, kdyby Překládka nebyla Stavebníkem vyvolána.

3. PŘEKLÁDKA A JEJÍ PODMÍNKY

- 3.1 Překládka bude realizována v rozsahu (územním a stavebnětechnickém) a na nemovitostech specifikovaných v CTN.
- 3.2 Předpoklady (podmínky) pro realizaci Překládky jsou:
 - (a) zajištění pravomocného územního rozhodnutí – rozhodnutí o umístění stavby Překládky,
 - (b) zajištění práv k užívání Překládkou dotčených nemovitostí, a to uzavřením smlouvy o smlouvě budoucí o zřízení služebnosti s vlastníky Překládkou dotčených nemovitostí nebo vyvlastnění takového práva.(vše dále jen „**Předpoklady pro realizaci Překládky**“).

- 3.3 Společnost CETIN není povinna zahájit realizaci Překládky dříve, než jsou zajištěny Předpoklady pro realizaci Překládky; bez zajištění Předpokladů pro realizaci Překládky nebude Překládka realizována.
- 3.4 Vlastníkem SEK, přeložené na základě Smlouvy, zůstává společnost CETIN.
- 3.5 Společnost CETIN je oprávněna realizaci Překládky pověřit jinou osobu. Je-li realizaci Překládky a/nebo jednotlivými úkony Překládky pověřena jiná osoba, odpovídá společnost CETIN Stavebníkovi tak, jako by Překládku realizovala sama.

4. ZÁVAZKY SMLUVNÍCH STRAN

4.1 Společnost CETIN se zavazuje

(a) před realizací Překládky:

- (i) zajistit zpracování Projektu,
- (ii) pokusit se uzavřít smlouvu o smlouvě budoucí o zřízení služebnosti a/nebo jinou smlouvu s vlastníky Překládkou dotčených nemovitostí, tzn. prokazatelně učinit vlastníkům Překládkou dotčených nemovitostí návrh takové smlouvy.

(b) po realizaci Překládky:

- (i) zajistit pro své potřeby dokumentaci skutečného provedení Překládky; dokumentace skutečného provedení Překládky nebude dokumentací skutečného provedení s náležitostmi dle vyhlášky č. 499/2006 Sb., o dokumentaci staveb, v účinném znění;
- (ii) zajistit vyhotovení geometrického plánu s vyznačením rozsahu služebnosti k Překládkou dotčeným nemovitostem;
- (iii) zajistit uzavření smluv o zřízení služebnosti s vlastníky Překládkou dotčených nemovitostí a vklad služebnosti dle smluv o zřízení služebnosti s vlastníky Překládkou dotčených nemovitostí do katastru nemovitostí.

4.2 Stavebník se zavazuje, před realizací Překládky:

- (i) zajistit územní rozhodnutí – rozhodnutí o umístění stavby Překládky;
- (ii) po splnění Předpokladů pro realizaci Překládky, nejdříve však čtyři (4) měsíce od uzavření Smlouvy, vyzvat písemně společnost CETIN k realizaci Překládky a oznámit společnosti CETIN stavební připravenost (dále jen „**Kvalifikovaná výzva**“).

Stavebník podpisem Smlouvy převádí na společnost CETIN práva a povinnosti z územního rozhodnutí Obecního úřadu Milín, stavební úřad – rozhodnutí o umístění stavby „Příprava opatření na DI pro přepravu NTK pro VJZ ETE - Rekonstrukce silnic u hráze VD Orlík“ č.j. 1581/2018- 20/M ze dne 26.2.2019, pravomocné dne 29.7.2019. Rozhodnutí o umístění stavby bylo prodlouženo do 31.7.2023, č.j. 685/2021MIL/SU-4/M (dále jen „**Územní rozhodnutí**“), a to (i) práva k umístění resp. přeložení veřejné komunikační sítě společnosti CETIN za podmínek v Územním rozhodnutí stanovených, a (ii) práva a povinnosti související, založená stanovisky dotčených orgánů státní správy, vlastníků a správců inženýrských sítí a účastníků řízení, tak jak jsou v Územním rozhodnutí výslovně uvedeny. Společnost CETIN podpisem Smlouvy převáděná práva přijímá. Územní rozhodnutí je Přílohou č. 2 Smlouvy.

4.3 Společnost CETIN se zavazuje zajistit realizaci Překládky do dvanácti (12) měsíců ode dne, kdy bude splněna poslední z následujících podmínek:

- (a) společnosti CETIN je doručena Kvalifikovaná výzva;
- (b) Stavebník uhradil náklady na Přípravu Překládky dle odst. 6.1 písm. (a) Smlouvy;
- (c) Stavebník splnil povinnosti dle odst. 4.2 Smlouvy.

- 4.4 Stavebník bere na vědomí, že mezi společnostmi CETIN a vlastníky Překládkou dotčených nemovitostí musí dojít s ohledem na ustanovení § 104 Zákona o elektronických komunikacích k úpravě vzájemných právních vztahů v podobě uzavření písemné smlouvy o budoucí smlouvě o zřízení služebnosti a po realizaci Překládky k uzavření smlouvy o zřízení služebnosti případně ke zřízení takového práva ve vyvlastňovacím řízení. Náhrady za zřízení služebností, které společnost CETIN vlastníkům Překládkou dotčených nemovitostí uhradí, bude Stavebník s ohledem na ustanovení § 104 odst. 17 Zákona o elektronických komunikacích povinen uhradit společnosti CETIN jako náklady vzniklé společnosti CETIN v souvislosti s Překládkou. Stejně tak bude Stavebník povinen uhradit společnosti CETIN náklady za uhrazení správních poplatků za vklad služebností do katastru nemovitostí, případně náklady vzniklé společnosti CETIN v souvislosti s vyvlastňovacím řízením.
- 4.5 Stavebník se zavazuje poskytnout společnosti CETIN při uzavírání smluv o budoucí smlouvě o zřízení služebnosti a po realizaci Překládky při uzavírání smluv o zřízení služebnosti potřebnou součinnost.
- 4.6 Jakákoliv lhůta dle odst. 4.3 Smlouvy sjednaná k realizaci Překládky a/nebo sjednaná Smluvními stranami na základě Smlouvy se prodlužuje o dobu, po kterou je v prodlení Stavebník s plněním povinnosti dle Smlouvy a/nebo po kterou byla realizace Překládky přerušena nebo nemohla být zahájena z důvodu nikoliv na straně společnosti CETIN, a o další dobu, o kterou je lhůtu k realizaci Překládky třeba prodloužit v důsledku prodlení Stavebníka.
- 4.7 Dnem ukončení realizace Překládky je den, kdy je Stavebníkovi doručeno na adresu uvedenou v hlavičce Smlouvy nebo na adresu elektronické pošty uvedenou v čl. 8 Smlouvy oznámení o ukončení realizace Překládky. Smluvní strany ujednaly a souhlasí, že oznámení dle předchozí věty budou považovat za doručené pátým (5.) dnem od odeslání oznámení na adresu uvedenou v hlavičce Smlouvy nebo na adresu elektronické pošty uvedenou v čl. 8 Smlouvy.

5. NÁKLADY SPOJENÉ S PŘEKLÁDKOU

- 5.1 Stavebník je dle ustanovení § 104 odst. 17 Zákona o elektronických komunikacích povinen nést náklady Překládky dotčeného úseku SEK, přičemž takovými náklady jsou všechny nezbytné náklady vlastníka SEK, které by mu nevznikly, kdyby Překládka nebyla Stavebníkem vyvolána.
- 5.2 Výše nákladů Překládky stanovených na základě CTN činí ke dni uzavření Smlouvy **1.615.193,- Kč** (slovy: jeden milion šest set patnáct tisíc jedno sto devadesát tři korun českých). Specifikace těchto nákladů je uvedena v CTN. Stavebník bere na vědomí, že tato výše nákladů byla stanovena před vyhotovením Projektu na základě měrných nákladů společnosti CETIN (tj. je pouze orientační). Překládka dle Zákona o elektronických komunikacích je mimo předmět daně z přidané hodnoty.
- 5.3 Výše nákladů Překládky bude stanovena po vyhotovení Projektu, na jeho základě (dále jen „**Náklady Překládky stanovené na základě Projektu**“). Společnost CETIN do čtyř (4) měsíců od uzavření Smlouvy písemně oznámí Stavebníkovi výši Nákladů Překládky stanovených na základě Projektu a ve stejné lhůtě předloží Stavebníkovi Projekt.

5.4 V případě, že v souvislosti s realizací Překládky společnosti CETIN vzniknou další nezbytné náklady na Překládku, které nejsou vyčísleny v odst. 5.2 Smlouvy, Stavebník se zavazuje je společnosti CETIN uhradit, za předpokladu, že nebudou zahrnuty v Nákladech Překládky stanovených na základě Projektu.

Může se jednat zejména, nikoliv však výlučně o:

- (a) náklady na náhrady za omezení vlastnického práva vlastníků Překládkou dotčených nemovitostí dle uzavřených smluv o služebnosti a/nebo dle pravomocného rozhodnutí příslušného vyvlastňovacího úřadu o omezení vlastnického práva zřízením služebnosti rozhodnutím,
- (b) náklady související se zrušením a následným výmazem služebnosti (váznoací na nemovitostech dotčených původní, překládanou SEK) z katastru nemovitostí,
- (c) náklady na náhrady za omezené užívání lesního a půdního fondu včetně nákladů na vypracování výpočtu,
- (d) hydrogeologický, geologický, dendrologický a ostatní odborné posudky zpracované subjekty k tomu určenými,
- (e) náklady na koordinační výkresy, povodňové plány a zaměření, vyžadované dotčenými subjekty,
- (f) náklady na identifikaci parcel,
- (g) náklady na správní poplatky dle zákona č. 634/2004 Sb. o správních poplatcích, v účinném znění, které vzniknou společnosti CETIN v důsledku získávání potřebných správních rozhodnutí – povolení, které jsou nezbytné k realizaci Překládky,
- (h) náklady související se zvláštním užíváním veřejného prostranství, vyměřené v souvislosti s realizací Překládky podle zákona č.565/1990 Sb., o místních poplatcích v účinném znění,
- (i) náklady související se zvláštním užíváním dle ustanovení § 25 zákona č. 13/1997 Sb., o pozemních komunikacích, v účinném znění,
- (j) náklady na peněžité plnění plynoucí z nájemních smluv, jejichž uzavření je nutné pro realizaci Překládky,
- (k) náklady související s majetkovými újmami, způsobenými na zemědělských plodinách v souvislosti s realizací Překládky,
- (l) náklady na ochranu komunikačních vedení a zařízení před přepětím a nadproudem, včetně odborného výpočtu a návrhu,
- (m) náklady související se záchranným archeologickým dohledem.

5.5 Výše nákladů na Překládku, bez ohledu na to, zda se jedná o náklady Překládky stanovené na základě CTN nebo o Náklady Překládky stanovené na základě Projektu se změní písemným oznámením společnosti CETIN o změně výše nákladů na Překládku doručeným Stavebníkovi (dále jen „**Oznámení o změně výše nákladů**“). Společnost CETIN je oprávněna Oznámení o změně výše nákladů učinit v každém kalendářním roce, ve kterém je Smlouva účinná, vždy však pouze jednou (1) za příslušný kalendářní rok. Společnost CETIN není povinna za trvání účinnosti Smlouvy učinit žádné Oznámení o změně výše nákladů.

6. PLATEBNÍ PODMÍNKY

6.1 Náklady spojené s Překládkou ve výši skutečně provedených prací a skutečně vynaložených nákladů dle odst. 5.3 a/nebo odst. 5.5 Smlouvy je Stavebník povinen uhradit na základě jednotlivých daňových dokladů (dále jen „**Faktura**“). Faktury budou společností CETIN vystaveny takto:

- (a) Faktura za Přípravu Překládky ve výši **104.732,- Kč** (slovy jedno sto čtyři tisíc sedm set třicet dva korun českých) bude společností CETIN vystavena do patnácti (15) dnů od předložení Projektu Stavebníkovi dle odst. 5.3 Smlouvy,
 - (b) Faktura na doplatek nákladů souvisejících s Překládkou do patnácti (15) dnů od ukončení realizace Překládky dle odst. 4.7 Smlouvy.
- 6.2 Náklady společnosti CETIN uvedené v odst. 5.4 Smlouvy budou hrazeny Stavebníkem odděleně na základě samostatných Faktur vystavených společností CETIN.
- 6.3 Jakoukoliv Fakturu vystavenou společností CETIN dle Smlouvy a v souladu se Smlouvou je Stavebník povinen uhradit ve lhůtě třiceti (30) dnů ode dne doručení Faktury.
- 6.4 Faktury budou Stavebníkovi zasílány na adresu uvedenou v hlavičce Smlouvy.
- 6.5 Náklady dle Smlouvy budou Stavebníkem hrazeny na účet společnosti CETIN uvedený v hlavičce Smlouvy, pokud nebude Fakturou vystavenou společností CETIN stanoveno jinak.
- 6.6 Stavebník se dostane do prodlení s uhrazením Faktury, pokud řádně a v souladu se Smlouvou účtovaná částka nebude nejpozději poslední den splatnosti Faktury připsána ve prospěch účtu společnosti CETIN.

7. SANKCE

- 7.1 Pro případ, že Stavebník bude v prodlení s úhradou některé částky, k jejíž úhradě je dle Smlouvy povinen, je povinen uhradit společnosti CETIN smluvní pokutu ve výši 0,3 % z dlužné částky za každý započatý den prodlení.
- 7.2 Smluvní pokuta je splatná do deseti (10) dnů ode dne doručení písemné výzvy příslušné Smluvní straně k její úhradě.
- 7.3 Zaplacením smluvní pokuty dle Smlouvy není dotčen nárok společnosti CETIN na náhradu skutečné škody a ušlého zisku v celém rozsahu způsobené škody.

8. KONTAKTNÍ A ODPOVĚDNÉ OSOBY SMLUVNÍCH STRAN

- 8.1 Za společnost CETIN:

[REDACTED]

[REDACTED]

- 8.2 Za Stavebníka:

[REDACTED]



9. Odstoupení od smlouvy

- 9.1 Společnost CETIN je oprávněna, aniž by tím omezila jakákoli svá jiná práva nebo možnosti nápravy dle Smlouvy, odstoupit od Smlouvy v případech stanovených v odst. 9.2 Smlouvy tím, že doručí Stavebníkovi písemné oznámení o odstoupení. Odstoupení je účinné okamžikem jeho doručení Stavebníkovi, není-li v odstoupení stanoveno pozdější datum jeho účinnosti.
- 9.2 Dostane-li se Stavebník do prodlení s úhradou jakékoliv platby dle Smlouvy a toto prodlení trvá déle než třicet (30) dnů, je společnost CETIN oprávněna od Smlouvy odstoupit.
- 9.3 Odstoupí-li společnost CETIN dle odst. 9.2 Smlouvy, je Stavebník povinen uhradit společnosti CETIN veškeré náklady společnosti CETIN již vzniklé v souvislosti s plněním ze Smlouvy.
- 9.4 Stavebník je oprávněn od Smlouvy odstoupit v případě, že výše Nákladů Překládky stanovených na základě Projektu bude vyšší o více jak 10 % než výše nákladů Překládky stanovených na základě CTN.
- 9.5 Odstoupí-li Stavebník od Smlouvy dle odst. 9.4 Smlouvy, je Stavebník povinen uhradit společnosti CETIN veškeré náklady společnosti CETIN již vzniklé v souvislosti s plněním ze Smlouvy.
- 9.6 Pokud ve Smlouvě není výslovně stanoveno jinak, Smluvní strany sjednávají, že odstoupit od Smlouvy lze pouze způsobem a z důvodů stanovených ve Smlouvě, čímž Smluvní strany výslovně vylučují příslušná ustanovení občanského zákoníku, která upravují možnosti odstoupení od Smlouvy.
- 9.7 Odstoupením od Smlouvy nezanikají zejména případné nároky Smluvních stran na zaplacení úroků z prodlení, smluvních pokut, náhradu škody a dalších nákladů vzniklých na základě Smlouvy či v souvislosti s ní; dále nezanikají ustanovení Smlouvy, která vzhledem ke své povaze mají trvat i po ukončení Smlouvy.

10. Rozvazovací podmínka

- 10.1 Kvalifikovaná výzva musí být doručena společnosti CETIN nejpozději do dvou (2) let od uzavření Smlouvy. Marré uplynutí této lhůty je rozvazovací podmínkou platnosti a účinnosti Smlouvy dle ustanovení § 548 odst. 2 občanského zákoníku.
- 10.2 Smlouva zanikne prvním dnem následujícím po uplynutí dvou (2) let od uzavření Smlouvy, aniž by v této lhůtě byla společnosti CETIN doručena řádná Kvalifikovaná výzva učiněná za splnění podmínek uvedených v odst. 4.2 Smlouvy.
- 10.3 Zanikne-li Smlouva rozvazovací podmínkou, je Stavebník povinen uhradit společnosti CETIN veškeré náklady společnosti CETIN již vzniklé v souvislosti s plněním Smlouvy do doby zániku Smlouvy rozvazovací podmínkou.

10.4 Zánikem Smlouvy touto rozvazovací podmínkou nezanikají případné nároky Smluvních stran na zaplacení úroků z prodlení, smluvních pokut, náhradu škody a dalších nákladů vzniklých na základě Smlouvy či v souvislosti s ní; dále nezanikají ustanovení Smlouvy, která vzhledem ke své povaze mají trvat i po zániku Smlouvy.

11. OCHRANA OSOBNÍCH ÚDAJŮ

11.1 Za účelem plnění práv a povinností vyplývajících ze Smlouvy nebo vzniklých v souvislosti se Smlouvou si Smluvní strany navzájem předávají nebo mohou předávat osobní údaje (dále jen „**Osobní údaje**“) ve smyslu čl. 4 odst. 1 Nařízení Evropského parlamentu a Rady (EU) č. 2016/679 ze dne 27. dubna 2016, o ochraně fyzických osob v souvislosti se zpracováním osobních údajů a o volném pohybu těchto údajů a o zrušení směrnice 95/46/ES (obecné nařízení o ochraně osobních údajů) (dále jen „**GDPR**“) subjektů údajů, kterými jsou zejména zástupci, zaměstnanci nebo zákazníci druhé Smluvní strany či jiné osoby pověřené druhou Smluvní stranou k výkonu či plnění práv a povinností vyplývajících ze Smlouvy nebo vzniklých v souvislosti se Smlouvou. Přejímající Smluvní strana je tak vzhledem k předávaným Osobním údajům v pozici správce.

11.2 Účelem předání Osobních údajů je plnění Smlouvy. Smluvní strany prohlašují, že předávané Osobní údaje budou zpracovávat pouze k naplnění tohoto účelu, a to v souladu s platnými právními předpisy, zejména v souladu s GDPR.

11.3 Smluvní strany prohlašují, že pro předání Osobních údajů druhé Smluvní straně disponují platným právním titulem v souladu s čl. 6 odst. 1 GDPR.

11.4 Smluvní strany berou na vědomí, že za účelem plnění Smlouvy může docházet k předání Osobních údajů z přejímající Smluvní strany třetí osobě, zejména osobě, prostřednictvím které přejímající Smluvní strana vykonává či plní práva a povinnosti vyplývající ze Smlouvy nebo vzniklá v souvislosti se Smlouvou. Za plnění povinností ze Smlouvy se považuje zejména provádění Překládky a s ní souvisejících záležitostí v rozsahu a za podmínek stanovených Smlouvou.

11.5 Předávající Smluvní strana zajistila nebo zajistí splnění veškerých zákonných podmínek nezbytných pro předání Osobních údajů vůči subjektům údajů, zejména informuje subjekty údajů o skutečnosti, že došlo k předání konkrétních Osobních údajů přejímající Smluvní straně, a to za účelem plnění Smlouvy. V případě, že přejímající Smluvní stranou je společnost CETIN, předávající Smluvní strana seznámí subjekty údajů rovněž i s podmínkami zpracování Osobních údajů, včetně rozsahu zvláštních práv subjektu údajů, které jsou uvedeny v Zásadách zpracování osobních údajů dostupných na adrese <https://www.cetin.cz/zasady-ochrany-osobnich-udaju>. Splnění povinností uvedené v tomto odstavci je předávající Smluvní strana povinna přejímající Smluvní straně na výzvu písemně doložit.

12. ZÁVĚREČNÁ USTANOVENÍ

12.1 Smlouva nabývá platnosti dnem jejího uzavření a účinnosti dnem následujícím po dni jejího uveřejnění dle zákona č. 340/2015 Sb., o zvláštních podmínkách účinnosti některých smluv, uveřejňování těchto smluv a o registru smluv (zákon o registru smluv), v účinném znění (dále jen „**Zákon o registru smluv**“). Stavebník se zavazuje nejpozději do dvaceti (20) dnů od uzavření Smlouvy uveřejnit její obsah a tzv. metadata a splnit další povinnosti v souladu se Zákonem o registru smluv. Stavebník se zavazuje doručit společnosti CETIN potvrzení o uveřejnění Smlouvy dle Zákonu o registru smluv vydané správcem registru smluv nejpozději následující den po jeho obdržení. Nebude-li

Smlouva uveřejněna v souladu se Zákonem o registru smluv ani do tří (3) měsíců od jejího uzavření, zavazuje se Stavebník uzavřít se společností CETIN novou smlouvu, která svým obsahem bude hospodářsky odpovídat znění Smlouvy (přičemž určení lhůt, dob a termínů bude odpovídat tomuto principu a časovému posunu), a to do sedmi (7) dnů od doručení výzvy společnosti CETIN Stavebníkovi. Ujednání tohoto odstavce nabývá účinnosti dnem uzavření Smlouvy.

12.2 Vztahy ze Smlouvy vyplývající i vztahy Smlouvou neupravené se řídí právním řádem České republiky, zejména občanským zákoníkem.

12.3 Písemným stykem či pojmem „**písemně**“ se pro účely Smlouvy rozumí předání zpráv jedním z těchto způsobů:

- (a) v listinné podobě;
- (b) datovou zprávou prostřednictvím informačního systému datových schránek;
- (c) e-mailovou zprávou podepsanou zaručeným elektronickým podpisem dle zákona č. 297/2016 Sb., o službách vytvářejících důvěru pro elektronické transakce, ve znění pozdějších předpisů;
- (d) e-mailovou zprávou zaslanou z adresy kontaktní osoby Smluvní strany na adresu kontaktní osoby druhé Smluvní strany, tak jak jsou určeny v čl. 8 Smlouvy.

Jednostranné právní jednání způsobující zánik Smlouvy (výpověď nebo odstoupení) musí mít podobu samostatně podepsaného dokumentu a musí být doručeno pouze prostřednictvím poskytovatele poštovních služeb nebo prostřednictvím informačního systému datových schránek nebo jako příloha e-mailové zprávy na adresu kontaktní osoby ve věcech smluvních dle čl. 8 Smlouvy a současně na adresu contract_termination@cetin.cz.

12.4 Smluvní strany se zavazují vyvinout maximální úsilí k odstranění vzájemných sporů, vzniklých na základě Smlouvy nebo v souvislosti se Smlouvou, a k jejich vyřešení zejména prostřednictvím jednání odpovědných osob nebo jiných pověřených subjektů. Nedohodnou-li se Smluvní strany na způsobu řešení vzájemného sporu, má každá ze Smluvních stran právo uplatnit svůj nárok u příslušného soudu České republiky.

12.5 Smluvní strany si nepřejí, aby nad rámec ustanovení Smlouvy byla jakákoliv práva a povinnosti dovozovány z dosavadní či budoucí praxe zavedené mezi Smluvními stranami či zvyklostí zachovávaných obecně či v odvětví týkajícím se předmětu plnění Smlouvy, ledaže je ve Smlouvě výslovně sjednáno jinak. Vedle shora uvedeného si Smluvní strany potvrzují, že si nejsou vědomy žádných dosud mezi nimi zavedených obchodních zvyklostí či praxe.

12.6 Smlouva může být měněna a doplňována pouze písemně, právními jednáními výslovně označenými za dodatky ke Smlouvě podepsanými oprávněnými zástupci Smluvních stran na též dokumentu, a to buď v listinné podobě nebo elektronicky; změna jinou formou je vyloučena. Odstoupit od Smlouvy a vypovědět ji lze pouze písemně. Smluvní strany ujednaly, že ustanovení první věty tohoto odstavce nebudou aplikovat na změny osob dle čl. 8 Smlouvy a pro případ Oznámení o změně výše nákladů dle odst. 5.5 Smlouvy, kdy postačí písemné oznámení o změně druhé Smluvní straně.

12.7 Smluvní strany se dohodly na vyloučení aplikace následujících ustanovení občanského zákoníku:

- § 557;
- § 1767 odst. 2;
- § 1740 odst. 2 druhá věta a odst. 3; a
- § 1743.

- 12.8 Smluvní strany na sebe v souladu s § 1765 odst. 2 občanského zákoníku přebírají nebezpečí změny okolností.
- 12.9 S odkazem na příslušná ustanovení občanského zákoníku, zejména ustanovení § 1881 a § 1895 občanského zákoníku, není Stavebník oprávněn převést či postoupit Smlouvu ani jakákoli svá práva nebo povinnosti ze Smlouvy nebo z její části třetí osobě bez předchozího písemného souhlasu společnosti CETIN.
- 12.10 Smlouva obsahuje úplné ujednání o předmětu Smlouvy a všech náležitostech, které Smluvní strany měly a chtěly ve Smlouvě ujednat, a které považují za důležité pro závaznost Smlouvy. Žádný projev Smluvních stran učiněný při jednání o Smlouvě ani projev učiněný po uzavření Smlouvy nesmí být vykládán v rozporu s výslovnými ustanoveními Smlouvy a nezakládá žádný závazek žádné ze Smluvních stran.
- 12.11 Smluvní strany souhlasí a potvrzují si, že údaje uvedené ve Smlouvě nejsou předmětem obchodního tajemství a zároveň nejsou informacemi požívajícími ochrany důvěrnosti majetkových poměrů.
- 12.12 Společnost CETIN přijala a dodržuje interní korporátní compliance program navržený tak, aby byl zajištěn soulad činnosti společnosti CETIN s platnými a účinnými právními předpisy, pravidly etiky a morálky, a zahrnující opatření, jejichž cílem je předcházení a odhalování porušování uvedených předpisů a pravidel (program Corporate Compliance - <https://www.cetin.cz/corporate-compliance>).
- Stavebník (a jakákoliv fyzická nebo právnická osoba, která s ním spolupracuje a kterou využívá pro plnění povinností z této Smlouvy nebo v souvislosti s jejím uzavřením a realizací, tj. pracovníci, zástupci nebo externí spolupracovníci) ctí a dodržuje platné a účinné právní předpisy včetně mezinárodních smluv, základní morální a etické principy. Stavebník odmítá jakékoliv deliktní jednání a tohoto se zdržuje. Stavebník prohlašuje, že podle jeho nejlepšího vědomí a svědomí on ani žádný jeho pracovník, zástupce nebo externí spolupracovník neporušili v souvislosti s uzavřením této Smlouvy žádný platný a účinný právní předpis. Stavebník prohlašuje, že jeho činnost je legální a veškeré jeho prostředky pocházejí výhradně z legálních zdrojů.
- Stavebník je povinen činit veškerá náležitá opatření a vyvíjet co největší úsilí, aby zabránil tomu, že on nebo jakýkoliv jeho pracovník, zástupce nebo externí spolupracovník poruší v souvislosti s realizací této Smlouvy jakýkoliv platný a účinný právní předpis. Aniž by byla dána jakákoli souvislost s předmětem činnosti dle této Smlouvy, Stavebník prohlašuje, že uplatňuje a bude uplatňovat veškerá náležitá opatření a že vyvíjí a bude vyvíjet co největší úsilí, aby v rámci jeho činnosti nebo zájmu nedošlo k jednání nebo situaci, která by způsobila takové významné ohrožení nebo narušení jeho reputace, jež by mohlo mít negativní dopad na reputaci s ním spolupracujících subjektů.
- Vystupuje-li Stavebník pro společnost CETIN nebo jejím jménem, dává dodržování uvedených zásad najevo.
- 12.13 Smlouva je vyhotovena elektronicky nebo v listinné podobě, přičemž v takovém případě je Smlouva vyhotovena ve dvou (2) stejnopisech, z nichž každá Smluvní strana obdrží jedno (1) vyhotovení .
- 12.14 Stavebník potvrzuje, že ve smyslu ustanovení § 23 zákona č. 129/2000 Sb., o krajích (krajské zřízení), ve znění pozdějších předpisů, byly splněny veškeré podmínky stanovené tímto zákonem či jinými obecně závaznými právními předpisy, které jsou nezbytné k platnému uzavření Smlouvy.
- 12.15 Součástí Smlouvy jsou následující Přílohy:

Příloha č. 1 - CTN

Příloha č. 2 - Územní rozhodnutí Obecního úřadu Milín, stavební úřad – rozhodnutí o umístění stavby „Příprava opatření na DI pro přepravu NTK pro VJZ ETE - Rekonstrukce silnic u hráze VD Orlík“ č.j. 1581/2018-20/M ze dne 26.2.2019

Rozhodnutí o prodloužení platnosti územního rozhodnutí o umístění stavby, č.j. 6852021ÍMIL/SU-4/M platné do 31.7.2023.

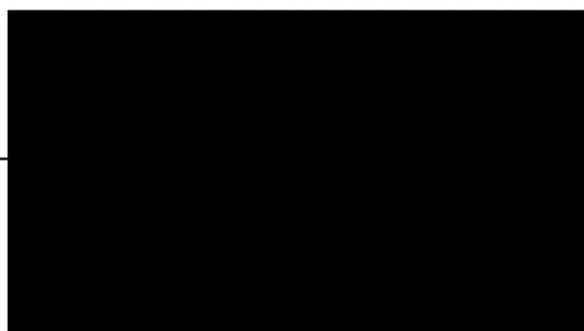
CETIN:

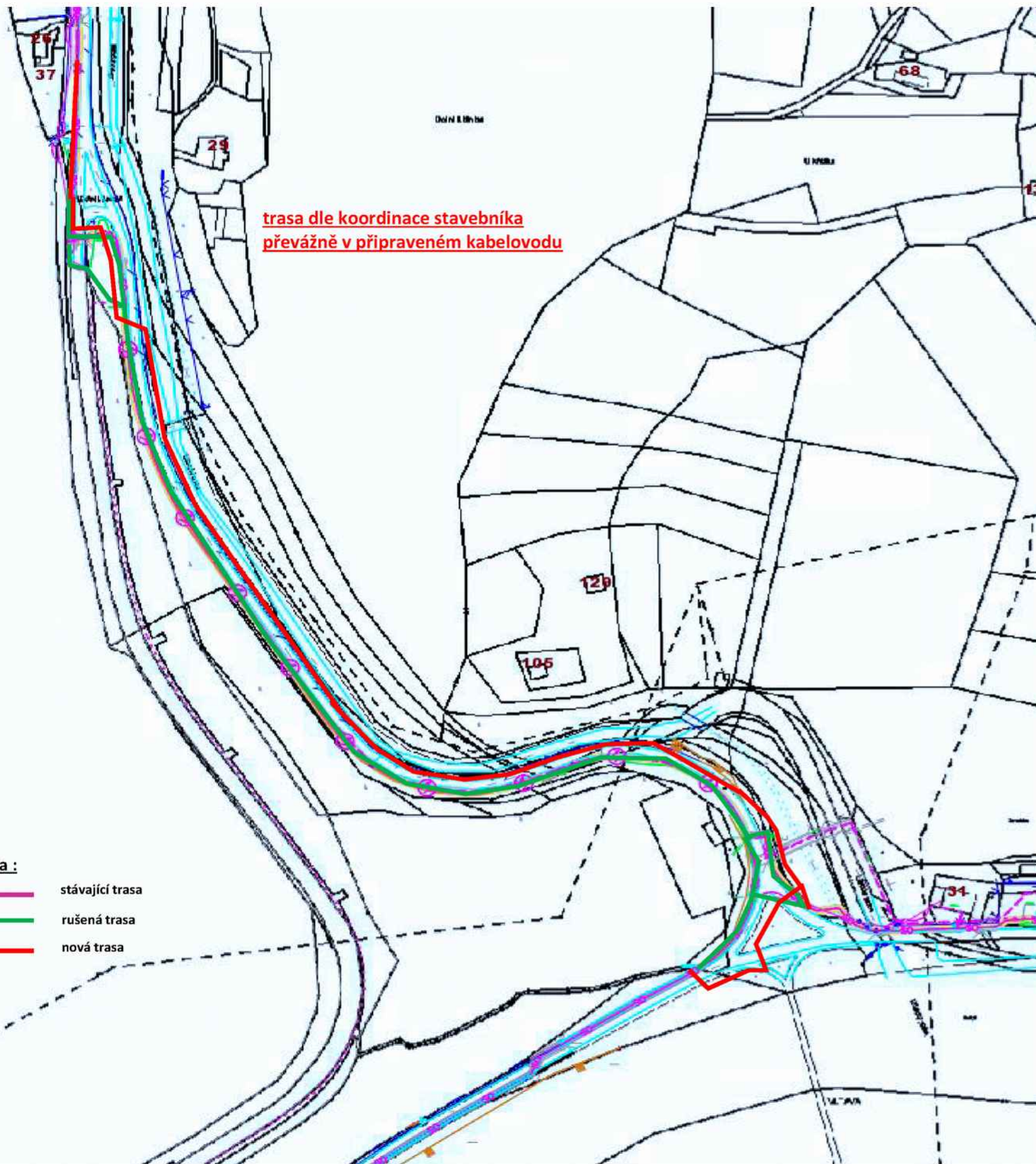
V Praze dne _____



Stavebník:

V _____ dne _____





Název stavby: **Rekonstrukce silnic u hráze VD Orlík**
 Chráněná přírodní úze: 0.000 km Ostatní terén 0.000 km

Rekapitulace nákladů:

PŘÍPRAVA	81 787,59 Kč
ZEMNÍ PRÁCE	384 024,29 Kč
MONTÁŽ	500 199,00 Kč
GEODETICKÉ PRÁCE PŘÍPRAVA	22 944,19 Kč
GEODETICKÉ PRÁCE REALIZACE	21 316,19 Kč
VĚCNÁ BŘEMENA PŘÍPRAVA	0,00 Kč
VĚCNÁ BŘEMENA REALIZACE	86 899,12 Kč
PROVOZNÍ PRÁCE	16 906,66 Kč
MATERIÁL DOD. CETIN	0,00 Kč
MATERIÁL VYŘAZENÝ	0,00 Kč
MATERIÁL ZHOTOVITELE - Vykazo'	496 116,32 Kč
MATERIÁL ZHOTOVITELE - Nevyka	0,00 Kč
POPLATKY	5 000,00 Kč

Celkové náklady: 1 615 193,36 Kč

STAVEBNÍ ČINNOST	1 446 951,36 Kč
NESTAVEBNÍ ČINNOST	168 242,00 Kč

PŘÍPRAVA	81 787,59 Kč
GEODETICKÉ PRÁCE PŘÍPRAVA	22 944,19 Kč
Příprava celkem	104 731,78 Kč

Seznam položek

Číslo SAP	Stavební činnost	Název položky	Množství
PŘÍPRAVA			
958084		Návrh cenový a technický	1.00 ks
953634		Projekt tlkm liniové metalické sítě	35699.60 JV
953635		Projekt tlkm liniové optické sítě	33127.84 JV
ZEMNÍ PRÁCE			
954970 S		Pokládka PE nebo vrapované chráničky	96.00 m
958554 S		Práce zemní do 50 m-ostatní činnosti	1.00 ks
955265 S		Práce zemní pro podzemní tratě síťové	4712.00 JV
		výkopy pro OS	
952345 S		Rýha v trávě 35/70-100	372.00 m
954958 S		Rýha v trávě 35/70-100 rozšíření o 10 cm	1116.00 m
955572 S		Rýha ve vozovce kostky 50/100	48.00 m
955054 S		Vytyčení trasy podél silnice,železnice	420.00 m
MONTÁŽ			

955091 S	Demontáž rozvaděče sloupového	1.00 ks
955015 S	Demontáž samonos. kabelů do 5 XN	10.00 m
955030 S	Demontáž úložných kabelů do 50 XN	10.00 m
955824 S	Instal.metal. kab. do stávajících trubek	1120.00 m
958306 S	Kalibrace a tlaková zkouška trubky - stavba	1820.00 m
958310 S	Měření oboustranné OTDR (1310, 1550 a 1625)	24.00 ks
958314 S	Měření přímou metodou (1310, 1550 a 1625)	24.00 ks
952649 S	Měření stejnosměrné během stavby- první č	9.00 ks
952650 S	Měření stejnosměrné během stavby - další č	149.00 ks
952644 S	Měření střídavé během stavby - další čtyřka	149.00 ks
952643 S	Měření střídavé během stavby - první čtyřka	9.00 ks
952647 S	Měření útlumu během stavby- první čtyřka	9.00 ks
955001 S	Montáž jedné čtyřky za provozu	230.00 ks
955255 S	Montáž koncovky mechan.rozeb. s/bez vent	1.00 ks
955288 S	Montáž koncovky SKH	1.00 ks
955003 S	Montáž ochranného boxu pro spojku	1.00 ks
955296 S	Montáž rozvaděče sloupového	2.00 ks
954981 S	Montáž samonosných kabelů do 5 XN	10.00 m
955286 S	Montáž spojky bez montáže vláken	2.00 ks
955279 S	Montáž spojky smršt.dvoupl.do 50 čtyř.	6.00 ks
955282 S	Montáž spojky smrštitelné nad 50 čtyřek	4.00 ks
955284 S	Montáž spojky, redukce mechanické rozeb	9.00 ks
952602 S	Montáž trubky úložné	700.00 m
952603 S	Montáž trubky závlačné-4 ks	560.00 m
954990 S	Montáž úložných kabelů do 15 XN	514.00 m
954992 S	Montáž úložných kabelů do 300 XN	184.00 m
954991 S	Montáž úložných kabelů do 50 XN	70.00 m
955303 S	Montáž uzemnění venkovního rozvaděče	2.00 ks
958593 S	Provádění PEW o víkendu	1.00 ks
958592 S	Provádění PEW v maintenance window	2.00 ks
958557 S	Realizace optické akce-ostatní činnosti	1.00 ks
958331 S	Svaření jednotlivého vlákna v transportní a n	48.00 ks
955298 S	Ukončení jedné čtyřky v rozvaděči	145.00 ks
955259 S	Ukončení kabelu v rozvaděči	8.00 ks
958469 S	Uvedení stavby do provozu	5262.56 JV

projednání stavby se stavebním úřadem

958336 S	Zafukování/vyfukování OK do 144 vl. do HDP	2750.00 m
958558 S	Zkouška trhací	1.00 ks
958556 S	Zpracování dok. skut. provedení nad 50 m	2.00 ks
955024 S	Zrušení jednoduch. patkovaného stožáru	4.00 ks
955081 S	Zrušení ukončení jedné čtyřky v rozvad.	139.00 ks
955083 S	Zrušení ukončení kabelu v rozvaděči	6.00 ks

GEODETICKÉ PRÁCE PŘÍPRAVA

956280	Předměření trasy nad 100 m do 1km	880.00 m
956279	Předměření trasy nad 100 m do 1km pevná č	1.00 ks

GEODETICKÉ PRÁCE REALIZACE

956283 S	Doměření trasy nad 100 m do 1km	880.00 m
956282 S	Doměření trasy nad 100 m do 1km pevná čá:	1.00 ks

VĚCNÁ BŘEMENA REALIZACE

958748 S	Plán geom.pro VBR nad 700m vč.(kus=100m)	10.00 ks
----------	--	----------

954830	Projednání Smlouvy o zřízení věcného břeme 20000.00 JV náhrady služebnosti	
955315	Uzavření sml.na zákl.SSB a přípr.vkl.VBŘ	6.00 ks
958085	Zajištění vkladu/výmazu věcného břemene d	6.00 ks
958459	Zápis dokumentu do systému Objednatele	6.00 ks
PROVOZNÍ PRÁCE		
955204 S	Zrušení převodu v rozvaděči - 1.pár	1.00 ks
955205 S	Zrušení převodu v rozvaděči - další pár	8.00 ks
957742 S	Zřízení doprav. značení většího rozsahu	1.00 ks
955208 S	Zřízení převodu v rozvaděči-Zřízení-1. pár	1.00 ks
955209 S	Zřízení převodu v rozvaděči-Zřízení-další pár	8.00 ks
POPLATKY		
955368	Poplatky k podzemním tratím síť.optickým zábory	5000.00 JV

Limitka materiálu

Číslo SAP	Stavební činnost	Název položky	Množství
MATERIÁL ZHOTOVITELE - Vykazovaný			
303918 S		Deska krycí plast. 300x1000 mm	744.00 ks
303795 S		Fólie výstražná 220mm PE oranžová	96.00 m
303813 S		Fólie výstražná 330mm PE oranžová	744.00 m
319712 S		Kabel opt.LT MiDia FX+,24vl.AWFlex,7,6mm	1400.00 m
300118 S		Kabel plastový TCEPKPFLE 10x4x0,6	40.00 m
300128 S		Kabel plastový TCEPKPFLE 15x4x0,8	800.00 m
300129 S		Kabel plastový TCEPKPFLE 25x4x0,8	620.00 m
300116 S		Kabel plastový TCEPKPFLE 3x4x0,6	92.00 m
300265 S		Kabel plastový TCEPKPFLE 75x4x0,4	184.00 m
300136 S		Kabel plastový TCEPKPFLEZE 15x4x0,4	142.00 m
318863 S		Kazeta24 svárůCoyoteRunt modré držáky4x6	2.00 ks
316527 S		Koncovka smršť. SKH 1 4/10 mm	1.00 ks
302788 S		Koncovka trubky 40 mm Plasson	1.00 ks
321714 S		Kryt optické rezervy PKOR 1000x780x450	1.00 ks
302550 S		Mini Marker 1401 3M Ball	11.00 ks
312425 S		Modul konektor. 9700-10P	50.00 ks
323051 S		Ochrana svarů trubičková PSS60-1, 60mm	48.00 ks
310698 S		Propojka uzem. 10114-00125	2.00 ks
306776 S		Průchodka spojky Coyote s 4 vst. 8-11mm	2.00 ks
325647 S		Skříň rozváděče MRS 3-QT 100p-na sl. LSA	1.00 ks
325646 S		Skříň rozváděčeMRS20-QT10-20p-na sl.LSA	1.00 ks
410636 S		Souprava čistící metalic. kabelů - velká	1.00 ks
320312 S		Souprava odbočovací BOKT-5S-43/8-75/15	1.00 ks
312889 S		Spojka kabelová XAGA 500 75/15- 400/FLE	4.00 ks
306732 S		Spojka opt.univerzál.Coyote RUNT In-Line	1.00 ks
303003 S		Spojka trubky HDPE 40mm Plasson	9.00 ks
322268 S		Spojka XAGA 500-43/8-300/EZE	6.00 ks
309974 S		Svorka zemnicí SR 02 pro pásek 30x4 mm	2.00 ks
309290 S		Svorkovnice LSA zář. rozp. 2/10 60891121-02	7.00 ks
300027 S		Trubka HDPE 40/33 černá -2x bílé pruhy	840.00 m
300036 S		Trubka HDPE 40/33 oranž. -2x bílé pruhy	980.00 m

302655 S	Trubka PE 110/3,5/6000mm	16.00 ks
306206 S	Vložka speciální 2008/1 Praha-24573	2.00 ks
302885 S	Vodič propoj.autokonektor C4 10114-C4L50	2.00 ks
315502 S	Vodič sděl. nf U 2x0,5	5.00 m
316282 S	Zámek skříně 1370 L2 Praha-11342	2.00 ks
309814 S	Zemnič tyčový D25 1500 mm FeZn	2.00 ks
MATERIÁL ZHOTOVITELE - Nevykazovaný		
314473 S	Vodič silový H07V-U 10,00 zel-žl (CY)	20.00 m

Obecní úřad Milín, stavební úřad

11. května 27, Milín

Č.j: 1581/2018 - 20/M

Vyřizuje

E-mail:

Telefon:

Milín, dne: 26.2.2019

ÚZEMNÍ ROZHODNUTÍ

Obecní úřad Milín, stavební úřad, jako stavební úřad příslušný dle § 13 odst. 1 písm. e) zákona č. 183/2006 Sb., o územním plánování a stavebním řádu, ve znění pozdějších předpisů (dále jen "stavební zákon"), rozhodl ve věci žádosti o vydání územního rozhodnutí o umístění stavby: **Příprava opatření na DI pro přepravu NTK pro VJZ ETE - Rekonstrukce silnic u hráze VD Orlík** na pozemcích pozemkové parcely parcelní číslo 32/8, 32/9, 32/106 v katastrálním území Zbenické Zlakovice, pozemkové parcely parcelní číslo 72/3, 72/12, 72/11, 72/1, 109/2, 109/1, 111/2, 116/2, 116/1, 134/18, 134/16, 134/2, 134/17, 140/4, 140/8, 142/3, 142/12, 142/1, 142/11, 142/2, 142/4 v katastrálním území Dolní Líšnice, pozemkové parcely parcelní číslo 145/2, 145/3 a 284/11 v katastrálním území Solenice, kterou podal subjekt **Středočeský kraj** (IČO - 70891095), Zborovská 11, 150 21 Praha 5 Smíchov takto:

I.

Podle § 8, odst. 6 zákona č. 114/1992 Sb., o ochraně přírody a krajiny, ve znění pozdějších předpisů v souladu s § 4 odst. 2 písm. a) stavebního zákona ve znění pozdějších novel, ve znění § 149, odst. 1 zákona č. 500/2004 Sb., správní řád, vydává

povolení ke kácení dřevin rostoucích mimo les

dle návrhu kácení v PD – viz tabulka kácení při dodržení těchto podmínek:

1. Termín kácení se doporučuje v období vegetačního klidu, tj. od 1. listopadu do 31. března běžného roku a to s ohledem na hnízdění ptactva.
2. Náhradní výsadba se v tomto případě neukládá.

II.

Podle § 79 a § 92 odst. 1 stavebního zákona a § 9 vyhlášky č. 503/2006 Sb., o podrobnější úpravě územního rozhodování, územního opatření a stavebního řádu, ve znění pozdějších předpisů vydává

územní rozhodnutí o umístění stavby

pro stavbu:

Příprava opatření na DI pro přepravu NTK pro VJZ ETE - Rekonstrukce silnic u hráze VD Orlík

na pozemcích pozemkové parcely parcelní číslo 32/8, 32/9, 32/106 v katastrálním území Zbenické Zlakovice, pozemkové parcely parcelní číslo 72/3, 72/12, 72/11, 72/1, 109/2, 109/1, 111/2, 116/2, 116/1, 134/18, 134/16, 134/2, 134/17, 140/4, 140/8, 142/3, 142/12, 142/1, 142/11, 142/2, 142/4 v katastrálním území Dolní Líšnice, pozemkové parcely parcelní číslo 145/2, 145/3 a 284/11 v katastrálním území Solenice.

Stavba bude obsahovat:

Jedná o rekonstrukci - stavební úpravy stávajících silnic na levém břehu Vltavy pod hrází VD Orlík mimo zastavěná území okolních obcí. Je navržena z důvodu umožnění průjezdu nadměrných nákladů pro dopravbu JT Temelín. Trasa je vedena po stávajících silničních pozemcích s rozšířením do okolních převážně zalesněných pozemků.

Řešený úsek začíná na křižovatce komunikace III/11822 u lávky přes Vltavu na konec obce Solenice a přes křižovatku ve stávající ose podél Lišnického potoka na křižovatku se silnicí III/0046. Po té vede úsek dál rovněž ve stávající ose až ke koruně hráze VD Orlík. Součástí trasy jsou sjezdy na účelové komunikace a přeložka účelové komunikace vedoucí k hotelu Solenice. Celková délka úseku je 2,270 km.

Vymezení území dotčeného vlivy stavby:

Záměr je z velké části umístěn v nezastavěném území, na dopravních plochách, plochách určených k plnění funkcí lesa a v ploše zeleně – vyhovující z hlediska funkční náplně.

Předmětná stavba obsahuje:

SO 020 Příprava území

SO 025 Úprava skalních výchozů

SO 101 Silnice III/11822

SO 102 Silnice III/0046

SO 151 Úprava účelové komunikace

SO 251 Opěrná zeď v km 0,182-0,500

SO 252 Opěrná zeď u křižovatky III/11822 a III/0046

SO 253 Opěrná zeď v km 0,125-0,570

SO 254 Opěrná zeď v km 0,653-1,030

SO 255 Opěrná zeď v km 1,125-1,196

SO 256 Opěrná zeď u Hotelu Kostínek

SO 257 Opěrná zeď na účelové komunikaci

SO 301 Dešťová kanalizace

SO 302 Odvodnění účelové komunikace

SO 341 Úprava vodovodů ve správě Povodí Vltavy

SO 341 Úprava vodovodů ve správě Obce Solenice

SO 401 Ochrana kabelů NN

SO 431 Přeložka VO - PVL v obci Solenice

SO 432 Přeložka VO - PVL

SO 451 Přeložka vedení CETIN

SO 452 Přeložka vedení TELCO

SO 865 Oplocení

Pro umístění a projektovou přípravu stavby se stanoví tyto podmínky:

1. Stavba(y) bude umístěna na pozemku(cích) pozemkové parcely parcelní číslo 32/8, 32/9, 32/106 v katastrálním území Zbenické Zlákovice, pozemkové parcely parcelní číslo 72/3, 72/12, 72/11, 72/1, 109/2, 109/1, 111/2, 116/2, 116/1, 134/18, 134/16, 134/2, 134/17, 140/4, 140/8, 142/3, 142/12, 142/1, 142/11, 142/2, 142/4 v katastrálním území Dolní Lišnice, pozemkové parcely parcelní číslo 145/2, 145/3 a 284/11 v katastrálním území Solenice dle zakreslení v situaci, která je grafickou přílohou tohoto rozhodnutí a obdrží ji navrhovatel. Nedílnou součástí rozhodnutí je záborový elaborát trvalého a dočasného záboru pozemků (tvořil již přílohu oznámení o zahájení řízení).

2. Před započítáním zemních prací je nutno požádat správce dotčených inženýrských sítí o přesné vytýčení tras podzemních vedení na pozemcích pozemkové parcely parcelní číslo 32/8, 32/9, 32/106 v katastrálním území Zbenické Zlákovice, pozemkové parcely parcelní číslo 72/3, 72/12, 72/11, 72/1, 109/2, 109/1, 111/2, 116/2, 116/1, 134/18, 134/16, 134/2, 134/17, 140/4, 140/8, 142/3, 142/12, 142/1, 142/11, 142/2, 142/4 v katastrálním území Dolní Lišnice, pozemkové parcely parcelní číslo 145/2, 145/3 a 284/11 v katastrálním území Solenice. Podmínky stanovené jednotlivými správci musí být respektovány. Pokud by při provádění prací byl zjištěn výskyt neznámého podzemního vedení, musí být o tom neprodleně uvědomen majitel tohoto vedení, který stanoví další podmínky pro provádění prací.

3. Dodržet podmínky uvedené ve vyjádřeních a stanoviscích:

MěÚ Příbram, odbor ŽP ze dne 27. 11. 2018 pod č.j.: MeUPB103087/2018/OZP/Kor

- stavebník po provedeném územním popř. sloučeném územním a stavebním řízení požádá MěÚ Příbram, odbor ŽP, jako příslušný orgán státní správy lesů o trvalé odnětí pozemků určených k plnění funkcí lesa pod

nově budovanými stavbami podle § 13 lesního zákona;

- stavebník po provedeném stavebním řízení požádá MěÚ Příbram, odbor ŽP, jako příslušný orgán státní správy lesů o dočasné odnětí pozemků určených k plnění funkcí lesa podle § 13 lesního zákona, které budou využívány při realizaci stavby;

Ústav archeologické památkové péče středních Čech ze dne 16. 11. 2018 pod zn. 5060/2018 a ze dne 19. 2. 2019 pod zn. 586/2019;

Syrakus, z.s. ze dne 12. 12. 2018 pod č.j.: SYR-369-2018 a ze dne 28. 1. 2019 pod č.j.: SYR-034-2019;

Lesy ČR, Lesní závod Konopiště s.p. ze dne 11. 12. 2018 pod č.j.: LCR006/004058/2018; KSÚS ze dne 13. 12. 2018 pod č.j.: 4809/18/KSUS/BNT/POH;

Česká telekomunikační infrastruktura a.s., ze dne 27. 12. 2018 a ze dne 28. 1. 2019 pod zn. 9/2019-POS-PB;

ČEZ Distribuce, a.s. ze dne 20. 11. 2018 pod zn. 1101415979/2018 a 14. 12. 2018 pod zn. O3A18 0000 34574;

ČEPS, a.s. ze dne 20. 12. 2018 pod zn. 1359/18/KOC/Ro/5;

Povodí Vltavy, s.p. ze dne 28. 1. 2019 pod zn. 5673/2019-242/Ma.

4. Pozemky, popř. stavby, dotčené shora uvedenou stavbou budou po jejím dokončení uvedeny do původního stavu, případné škody budou vlastníkům uhrazeny investorem stavby.

Účastníci řízení podle § 27 odst. 1 zákona č. 500/2004 Sb., správní řád, ve znění pozdějších předpisů (dále jen "správní řád"):

Středočeský kraj (IČO - 70891095), Zborovská 11, 150 21 Praha 5 Smíchov.

I.

Odůvodnění

Obecní úřad Milín, stavební úřad obdržel závazné souhlasné stanovisko orgánu ochrany přírody a krajiny ke kácení dřevin rostoucích mimo les, ze kterých vyplynulo, že během řízení nebyly zjištěny podstatné skutečnosti bránící souhlasu ke kácení dřevin, není znám výskyt zvláště chráněných druhů na pozemcích dotčených stavbou, přesto upozornil, že v případě zjištění výskytu zvláště chráněných druhů rostlin či živočichů (zejm. obojživelníků) na lokalitě před stavbou či během stavby je investor povinen zajistit si výjimku podle § 56 zákona u Krajského úřadu Středočeského kraje, odbor ŽP a zemědělství. Orgán ochrany přírody dospěl k závěru, že realizací tohoto stavebního záměru nedojde k ohrožení ekologicko – stabilizační funkce předmětných významných krajinných prvků.

Z důvodu ochrany dřevin doporučujeme veškeré práce v blízkosti stromů a keřů provádět v souladu s normou ČSN 83 9061 Technologie vegetačních úprav v krajině – Ochrana stromů, porostů a vegetačních ploch při stavebních pracích.

Obecní úřad Milín, stavební úřad v průběhu řízení neshledal důvody bránící vydání tohoto povolení ke kácení dřevin rostoucích mimo les, rozhodl proto způsobem uvedeným ve výroku.

II.

Odůvodnění

Obecní úřad Milín, stavební úřad obdržel dne 27.12.2018 žádost o vydání územního rozhodnutí o umístění stavby.

Obecní úřad Milín, stavební úřad opatřením ze dne 18.1.2019 oznámil v souladu s ustanovením § 87 odst. 1 stavebního zákona zahájení územního řízení o umístění stavby a vzhledem k tomu, že mu jsou dobře známy poměry v území a žádost poskytuje dostatečný podklad pro posouzení záměru, upustil v souladu s ustanovením § 87 odst. 1 stavebního zákona od ústního jednání a stanovil lhůtu pro uplatnění námitek účastníků řízení a závazných stanovisek dotčených orgánů do 15 kalendářních dnů ode dne doručení tohoto oznámení.

Vypořádání s námitkami účastníků řízení:

S námitkou, kterou vznesl dne 19.2.2019 P [redacted]

a která zněla, cit.:

..“Jsem vlastník pozemku 284/11 v k. ú. Solenice. Odvolávám se z důvodu neřešení křivd bývalého režimu a z tohoto důvodu nemám žádný důvod řešit toto řízení o umístění stavby. V žádném případě nesouhlasím s umístění stavby na mém pozemku a nedávám souhlas se vstupem na můj pozemek.

Tímto žádám o směnu dotčeného pozemku a sousedního pozemku p.č. 145/1, za část pozemku p.č. 344 v k.ú. Větrov u Solenic, který nám byl odcizen za bývalého režimu. Tento návrh mimosoudního vyrovnání jsme navrhovali již před 11 lety. Úřad pro zastupování státu s tím nesouhlasil a došlo k soudnímu sporu, který po velké frašce vyhrál tento úřad. Tento úřad neprofesionálně a arogantně hájil zájmy státu, ale nijak nepřemýšlel, že se jeho jednání může v budoucnu obrátit proti státu a jeho zájmům. Z jeho jednání dodnes obec Solenice nemůže udělat rekonstrukci přírodního vodovodu do obce. Z minulosti pozemku se dá dohledat, že má příbuzná p. Pravdová v roce 1948 směnila po žádosti státu pozemku v této lokalitě s tím, že musela doplatit státu výměru, která jí byla nabídnuta navíc. Po deseti letech v r. 1958 došlo k nucenému výkupu tohoto pozemku, kdy jí stát zaplatit pouze polovinu ceny, kterou p. Pravdová zaplatila v roce 1948. Nikdy se nesmírím s těmito křivdami, které měli být v demokratickém státě řešeny, ač jsme směnu pozemků navrhovali. Nabídlí jsme státu cca 3000 m2 výměnou za 800 m2 zahrady, kterou stát v r. 1987 za donucovacích okolností získal od příbuzné p. Vlčkové. Dělán velice nerad problémy, ale chci jednou provždy vyřešit tento problém, ať ho v budoucnu nemusí řešit mí potomci. Na směně pozemků by profitovala i obec Solenice se svým vodovodem. Pokud tento problém chce řešit Středočeský kraj, jako objednatel stavby, jsem připraven k jednání.“,

se stavební úřad vypořádal takto:

Nevyhovuje se - uvedené „odvolání“ stavební úřad vyhodnotil jako námitku a tak, jak je uvedeno, jedná se o nevyřešení křivd bývalého režimu. Stavební úřad posuzuje záměr dle stavebního zákona a prováděcích předpisů, kde řešení „křivd bývalého režimu“ nemá v daných paragrafech tohoto zákona oporu – neřeší je. Souhlas vlastníka pozemku k umístění navrhovaného stavebního záměru na jeho pozemku se u veřejně prospěšné stavby dopravní infrastruktury nedokládá – viz cit.:

Stavební zákon § 184a

(3) Souhlas se nedokládá, je-li pro získání potřebných práv k pozemku nebo stavbě pro požadovaný stavební záměr nebo opatření stanoven účel vyvlastnění zákonem.

Zákon č. 416/2009 Sb. o urychlení dopravní, vodní a energetické infrastruktury a infrastruktury elektronických komunikací § 3

(1) Pro odejmutí nebo omezení práv k pozemkům nebo stavbám potřebným pro uskutečnění dopravní, vodní a energetické infrastruktury a infrastruktury elektronických komunikací platí zákon o vyvlastnění, pokud tento zákon nestanoví jinak.

S námitkou, kterou vznesla dne 6.2.2019 [redacted]

[redacted] která zněla cit.: ...“ nutnost zajistit možnost odvozu dřevní hmoty z kalamitní těžby dřeva z pozemku parc. č. 32/14 v k. ú. Zbenické Zlakovice dotčeného předmětnou stavbou“,

se stavební úřad vypořádal takto:

Vyhovuje se - bude umožněno – řešeno a popsáno v dalším stupni PD, popř. osobním jednáním prováděcí firmy s vlastníkem pozemku.

S námitkou, kterou vznesla **Obec Bohostice dne 5. 2. 2019 a Obec Solenice dne 6. 2. 2019 pod č.j.: SOL-074/201** a která se týkala: konkrétních omezení provozu na komunikacích v souvislosti s navrhovanou stavbou - záměrem,

se stavební úřad vypořádal takto:

Vyhovuje se - bude řešeno a popsáno v dalším stupni PD, popř. po výběru zhotovitele stavby a konkrétních místních podmínkách v době realizace záměru;

další, které se týkaly: položení nového živičného povrchu na stávající komunikace ještě před zahájením tohoto stavebního záměru, pro který se vydává toto územní rozhodnutí,

se stavební úřad vypořádal takto:

Nevyhovuje se – tak, jak již vyplývá z Průvodní zprávy, příloha A nejsou tyto úseky předmětem veřejné zakázky, rozšíření zakázky není možné z důvodu zákona č. 134/2016 Sb., o zadávání veřejných zakázek, který by byl tímto rozšířením předmětu plnění porušen. V případě přetrvání požadavku je toto

možné řešit jako samostatnou zakázku obce a její obsah může být předmětem dalšího jednání. Opravy a údržba používaných komunikací v průběhu provádění stavebního záměru jsou ošetřeny opatřením uvedeným v podmínce č. 4 tohoto rozhodnutí.

S námitkou, kterou vznesla **Obec Solenice dne 11. 1. 2019 pod č.j.: SOL-942/2018** a která se týkala: vytěžené dřevní hmoty na pozemcích v majetku Obce Solenice, se stavební úřad vypořádal takto:

Vyhovuje se - bude umožněno – řešeno a popsáno v dalším stupni PD.

Vyhodnocení připomínek veřejnosti:

V průběhu řízení nebyly vzneseny žádné připomínky.

Stanovení okruhu účastníků řízení:

Při vymezování okruhu účastníků řízení dospěl Obecní úřad Milín, stavební úřad k závěru, že právní postavení účastníka řízení v souladu s ustanovením § 85 stavebního zákona v daném případě přísluší (vedle žadatele a obce, na jejímž území má být požadovaný záměr uskutečněn) pouze vlastníkům pozemků nebo staveb, na kterých má být požadovaný záměr uskutečněn, a dále osobám, jejichž vlastnické nebo jiné věcné právo k sousedním stavbám anebo sousedním pozemkům nebo stavbám na nich může být územním rozhodnutím přímo dotčeno a vlastníkům anebo správcům stávajících toků vedení technické a dopravní infrastruktury, dotčených předmětnou stavbou. Vlastnictví ani jiná práva k dalším (vzdálenějším) nemovitostem nemohou být tímto rozhodnutím přímo dotčena.

Platná PÚR stavební záměr neřeší. Platné územní plány jsou v souladu s vydanými ZÚR. Cíle a úkoly územního plánování jsou obsaženy a vyjádřeny platnými ÚP.

Stavba podléhá Usnesení Vlády České republiky ze dne 23. 10. 2017 č. 739 O přípravě opatření na dopravní infrastrukturu využitelných pro přepravu nadrozměrných a těžkých komponent nezbytných pro realizaci nových jaderných zdrojů v lokalitě Temelín a Dukovany.

Stavba splňuje podmínky uvedené v § 1 odst. 2 zákona č. 416/2009 Sb. o urychlení dopravní, vodní a energetické infrastruktury a infrastruktury elektronických komunikací, ve znění pozdějších předpisů - jedná se o veřejně prospěšnou stavbu dopravní infrastruktury.

Souhlasné závazné stanovisko ke kácení dřevin rostoucích mimo les dle návrhu kácení v PD vydáno Obecním úřadem v Bohoticích dne 25. 1. 2019 pod č.j.: 23/19 a Obecním úřadem v Solenicích dne 31. 1. 2019 pod č.j.: SOL-028/2019.

Souhlas závazným stanoviskem k umístění výše uvedené stavby na pozemku parc. č. 72/1 v k. ú. Dolní Líšnice určenému k plnění funkcí lesa a do 50 m od pozemků určeným k plnění funkcí lesa vydaným MěÚ Příbram, odbor ŽP ze dne 27. 11. 2018 pod č.j.: MeUPB103087/2018/OZP/Kor.

Obecní úřad Milín, stavební úřad v průběhu územního řízení o umístění stavby posoudil žádost o vydání územního rozhodnutí o umístění stavby z hledisek uvedených v § 90 stavebního zákona, projednal ji s účastníky řízení a s dotčenými orgány a posoudil shromážděná stanoviska.

Obecní úřad Milín, stavební úřad v průběhu územního řízení o umístění stavby neshledal důvody bránící vydání tohoto rozhodnutí, rozhodl proto způsobem uvedeným ve výroku.

Toto územní rozhodnutí platí dva roky ode dne nabytí právní moci.

Územní rozhodnutí nepozbývá platnosti

a) bylo-li na základě žádosti podané v době jeho platnosti vydáno pravomocné stavební povolení nebo jiné obdobné rozhodnutí podle tohoto zákona nebo zvláštních právních předpisů, nebo nabyli-li v době jeho platnosti právních účinků souhlas s provedením ohlášeného stavebního záměru,

b) bylo-li v době jeho platnosti započato s využitím území pro stanovený účel v případech, kdy se povolovací rozhodnutí nebo jiný úkon nevydává,

c) vzniklo-li na základě oznámení stavebního záměru posouzeného autorizovaným inspektorem podaného v době platnosti právo stavební záměr realizovat, nebo

d) byla-li na základě návrhu veřejnoprávní smlouvy nahrazující stavební povolení podaného v době jeho platnosti uzavřena tato veřejnoprávní smlouva a tato veřejnoprávní smlouva nabyla účinnosti.

Územní rozhodnutí pozbývá platnosti též dnem, kdy stavební úřad obdržel sdělení žadatele, že upustil od záměru, ke kterému se rozhodnutí vztahuje; to neplatí, byla-li realizace záměru již zahájena.

Seznam všech účastníků řízení:

1.SčV Praha 10 [redacted] ČEPS, a.s., Česká telekomunikační infrastruktura a.s., ČEZ Distribuce, a. s., ČEZ, a. s., Vodní elektrárny, [redacted] Krajská správa a údržba silnic Středočeského kraje, Lesy České republiky, s. p., Lesní závod Konopiště, Lesy České republiky, s.p., [redacted] Obec BOHOSTICE, OBEC SOLENICE, Policie ČR - DI, Povodí Vltavy, státní podnik, [redacted] [redacted] Středočeský kraj, Syrakus a Ústav archeologické památkové péče středních Čech, příspěvková organizace.

I.

Poučení

Proti tomuto rozhodnutí mohou účastníci řízení podat odvolání ve lhůtě 15 dnů ode dne jeho oznámení; prvním dnem lhůty je den následující po dni oznámení rozhodnutí. Odvolání se podává u zdejšího úřadu a rozhoduje o něm Krajský úřad Středočeského kraje, Praha.

II.

Poučení

Proti tomuto rozhodnutí mohou účastníci řízení podat odvolání ve lhůtě 15 dnů ode dne jeho oznámení; prvním dnem lhůty je den následující po dni oznámení rozhodnutí. Odvolání se podává u zdejšího úřadu a rozhoduje o něm Krajský úřad Středočeského kraje, Praha

U objektů, které nepodléhají vydání stavebního povolení, stavebník předloží stavebnímu úřadu spolu s ohlášením dokončené stavby údaje určující polohu definičního bodu stavby a adresního místa, dokumentaci skutečného provedení stavby, pokud při jejím provádění došlo k nepodstatným odchýlkám oproti ověřené projektové dokumentaci. Jde-li o stavbu technické nebo dopravní infrastruktury, předloží dokumentaci geodetické části skutečného provedení stavby. Pokud je stavba předmětem evidence v katastru nemovitostí nebo její výstavbou dochází k rozdělení pozemku, doloží stavebník též geometrický plán. Pokud se stavba nachází na území obce, která vede technickou mapu obce a pro účely jejího vedení vydala obecně závaznou vyhlášku, stavebník rovněž doloží doklad o tom, že příslušnému obecnímu úřadu byly ohlášeny a doloženy změny týkající se obsahu technické mapy obce.



Rozdělovník

Účastníci řízení - Doručení jednotlivě:

Žadatel

STŘEDOČESKÝ KRAJ, Zborovská 11, 150 21 Praha 5 Smíchov, *prostřednictvím zástupce: IBH spol. s.r.o., Poděbradova 3178, 272 01 Kladno 1*

Vlastníci pozemků, na kterých bude záměr umístěn

Krajská správa a údržba silnic Středočeského kraje, Zborovská 81/11, Smíchov, 150 00 Praha 5
Lesy České republiky, s.p., Přemyslova 1106/19, Nový Hradec Králové, 500 08 Hradec Králové 8
OBEC BOHOSTICE, Bohostice 55, 262 31 Milín
OBEC SOLENICE, Solenice 37, 262 63 Kamýk nad Vltavou
Povodí Vltavy, státní podnik, Holečkova 3178/8, Smíchov, 150 00 Praha 5

Vlastníci sousedních pozemků

Správci sítí+ostatní

1.SčV Praha 10, Ke Kablu 971/1, Hostivař, 102 00 Praha 102
ČEPS, a.s., Elektrárenská 774/2, Michle, 101 00 Praha 101
Česká telekomunikační infrastruktura a.s., Olšanská 2681/6, Žižkov, 130 00 Praha 3
ČEZ Distribuce, a. s., Teplická 874/8, Děčín IV-Podmokly, 405 02 Děčín 2
ČEZ, a. s., Vodní elektrárny, Prof. Lista 329, 252 07 Štěchovice
Lesy České republiky, s. p., Lesní závod Konopiště, Konopiště 12, 256 01 Benešov u Prahy
Policie ČR - DI, Žežická 498, 261 23 Příbram V - Zdaboř
Syrakus, Havlíčkova 1026/6, Nové Město, 110 00 Praha 1
Ústav archeologické památkové péče středních Čech, příspěvková organizace, Nad olšinami 448/3, Strašnice, 100 00 Praha 10

Dotčené orgány (doručení jednotlivě):

Hasičský záchranný sbor Středočeského kraje, Jana Palacha 1970, 272 01 Kladno 1
Krajská hygienická stanice Středočeského kraje se sídlem v Praze, Dittrichova 329/17, Nové Město, 120 00 Praha 2
Městský úřad Příbram - odbor životního prostředí, Tyršova 108, 261 19 Příbram I
Městský úřad Příbram, samostatné oddělení silničního hospodářství, Tyršova 108, Příbram I, 261 01 Příbram I
Městský úřad Příbram, stavební úřad a územní plánování, památková péče, Tyršova 108, 261 19 Příbram
Městský úřad Příbram, úřad územního plánování, Tyršova 108, 261 19 Příbram

spis

Přílohy:

pro navrhovatele (po právní moci)
- ověřená dokumentace k ÚR

Obecní úřad Milín, stavební úřad
11. května 27, Milín

Č.j: 685/2021/MIL/SU-4/M

Milín, dne: 2.7.2021

Vyřizuje

E-mail:

Telefon:

ROZHODNUTÍ

Obecní úřad Milín, stavební úřad, jako stavební úřad příslušný dle § 13 odst. 1 písm. e) zákona č. 183/2006 Sb., o územním plánování a stavebním řádu, ve znění pozdějších předpisů (dále jen "stavební zákon"), rozhodl ve věci žádosti o prodloužení platnosti územního rozhodnutí o umístění stavby:

Příprava opatření na DI pro přepravu NTK pro VJZ ETE - rekonstrukce silnic u hráze VD Orlík

na pozemcích pozemkové parcely parcelní číslo 32/8, 32/9, 32/106 v katastrálním území Zbenické Zlakovice, pozemkové parcely parcelní číslo 72/3, 72/12, 72/11, 72/1, 109/2, 109/1, 111/2, 116/2, 116/1, 134/18, 134/16, 134/2, 134/17, 140/4, 140/8, 142/3, 142/12, 142/1, 142/11, 142/2, 142/4 v katastrálním území Dolní Líšnice, pozemkové parcely parcelní číslo 145/2, 145/3 a 284/11 v katastrálním území Solenice, kterou podaly **Středočeský kraj** (IČO - 70891095), Zborovská 81/11, Praha - Smíchov, 150 00 Praha a **Krajská správa a údržba silnic Středočeského kraje, příspěvková organizace** (IČO - 00066001), Zborovská 81/11, Praha - Smíchov, 150 00 Praha takto:

Podle § 93 odst. 3 stavebního zákona se platnost územního rozhodnutí o umístění stavby, vydaného pod č. j. 1581/2018 - 20/M ze dne 26. 2. 2019, spis. zn. 1581/2018

prodlužuje

31. 7. 2023.

Účastníci řízení podle § 27 odst. 1 zákona č. 500/2004 Sb., správní řád, ve znění pozdějších předpisů (dále jen "správní řád"):

Krajská správa a údržba silnic Středočeského kraje, příspěvková organizace (IČO - 00066001), Zborovská 81/11, Praha - Smíchov, 150 00 Praha

Středočeský kraj (IČO - 70891095), Zborovská 81/11, Praha - Smíchov, 150 00 Praha.

Odůvodnění

Obecní úřad Milín, stavební úřad obdržel dne 26.5.2021 žádost o prodloužení platnosti územního rozhodnutí o umístění stavby.

Obecní úřad Milín, stavební úřad, opatřením ze dne 26. 5. 2021 oznámil v souladu s ustanovením § 87 odst. 1 stavebního zákona zahájení řízení o prodloužení platnosti územního rozhodnutí o umístění stavby, a jelikož jsou mu dobře známy poměry v území a žádost poskytuje dostatečný podklad pro posouzení záměru, upustil ve smyslu § 87 odst. 1 stavebního zákona od ústního jednání. Závazná stanoviska dotčených orgánů podle § 4 odst. 4 stavebního zákona a námítky účastníků řízení mohly být uplatněny ve stanovené lhůtě 15 kalendářních dnů ode dne doručení tohoto oznámení, jinak se k nim nepřihlíží.

Stanovení okruhu účastníků řízení:

Při vymezování okruhu účastníků řízení dospěl Obecní úřad Milín, stavební úřad k závěru, že právní postavení účastníka řízení v souladu s ustanovením § 85 stavebního zákona v daném případě přísluší (vedle žadatele a obce, na jejímž území má být požadovaný záměr uskutečněn) pouze vlastníkům pozemků nebo staveb, na kterých má být požadovaný záměr uskutečněn, a dále osobám, jejichž vlastnické nebo jiné věcné právo k sousedním stavbám anebo sousedním pozemkům nebo stavbám na nich může být územním rozhodnutím přímo dotčeno a vlastníkům anebo správcům stávajících toků vedení technické a dopravní infrastruktury, dotčených předmětnou stavbou. Vlastnictví ani jiná práva k dalším (vzdálenějším) nemovitostem nemohou být tímto rozhodnutím přímo dotčena.

Vypořádání s námitkami účastníků řízení:

V průběhu řízení nebyly vzneseny žádné námitky.

V průběhu řízení o prodloužení platnosti územního rozhodnutí o umístění stavby nebyly zjištěny žádné okolnosti, které by bránily prodloužení platnosti předmětného územního rozhodnutí. Bylo proto rozhodnuto tak, jak je ve výroku rozhodnutí uvedeno.

Seznam všech účastníků řízení:

1. SčV, a.s., Petr Beneš, CETIN a.s., ČEPS, a.s., ČEZ Distribuce, a. s., ČEZ, a. s., [redacted] Krajská správa a údržba silnic Středočeského kraje, příspěvková organizace, Lesy České republiky, s.p., [redacted] Obec Bohostice, OBEC SOLENICE, Policie České republiky, Povodí Vltavy, státní podnik, [redacted], [redacted] Středočeský kraj, Syrakus, z.s. a Ústav archeologické památkové péče středních Čech, příspěvková organizace.

Poučení

Proti tomuto rozhodnutí mohou účastníci řízení podat odvolání ve lhůtě 15 dnů ode dne jeho oznámení; prvním dnem lhůty je den následující po dni oznámení rozhodnutí. Odvolání se podává u zdejšího úřadu a rozhoduje o něm Krajský úřad Středočeského kraje, Praha.

Rozdělovník

Účastníci řízení - Doručení jednotlivě:

Žadatel

STŘEDOČESKÝ KRAJ, Zborovská 11, 150 21 Praha 5 Smíchov, *prostřednictvím zástupce: IBH spol. s.r.o., Poděbradova 3178, 272 01 Kladno 1*

Vlastníci pozemků, na kterých bude záměr umístěn

[redacted]
Krajská správa a údržba silnic Středočeského kraje, Zborovská 81/11, Smíchov, 150 00 Praha 5
Lesy České republiky, s.p., Přemyslova 1106/19, Nový Hradec Králové, 500 08 Hradec Králové 8
OBEC BOHOSTICE, Bohostice 55, 262 31 Milín
OBEC SOLENICE, Solenice 37, 262 63 Kamýk nad Vltavou
Povodí Vltavy, státní podnik, Holečkova 3178/8, Smíchov, 150 00 Praha 5

Vlastníci sousedních pozemků

Správci sítí+ostatní

1.SčV Praha 10, Ke Kablu 971/1, Hostivař, 102 00 Praha 102
ČEPS, a.s., Elektrárenská 774/2, Michle, 101 00 Praha 101
CETIN a.s., Českomoravská 2510/19, Praha - Libeň, 190 00 Praha ČEZ Distribuce, a. s., Teplická 874/8, Děčín IV-Podmokly, 405 02 Děčín 2
ČEZ, a. s., Vodní elektrárny, Prof. Lista 329, 252 07 Štěchovice
Lesy České republiky, s. p., Lesní závod Konopiště, Konopiště 12, 256 01 Benešov u Prahy
Policie ČR - DI, Žežická 498, 261 23 Příbram V - Zdaboř
Syrakus, Havlíčkova 1026/6, Nové Město, 110 00 Praha 1
Ústav archeologické památkové péče středních Čech, příspěvková organizace, Nad olšinami 448/3, Strašnice, 100 00 Praha 10

Dotčené orgány (doručení jednotlivě):

Hasičský záchranný sbor Středočeského kraje, Jana Palacha 1970, 272 01 Kladno 1
Krajská hygienická stanice Středočeského kraje se sídlem v Praze, Dittrichova 329/17, Nové Město, 120 00 Praha 2
Městský úřad Příbram - odbor životního prostředí, Tyršova 108, 261 19 Příbram I
Městský úřad Příbram, samostatné oddělení silničního hospodářství, Tyršova 108, Příbram I, 261 01 Příbram 1
Městský úřad Příbram, stavební úřad a územní plánování, památková péče, Tyršova 108, 261 19 Příbram
Městský úřad Příbram, úřad územního plánování, Tyršova 108, 261 19 Příbram

spis

POVĚŘENÍ

Obchodní korporace **CETIN a.s.**, se sídlem Českomoravská 2510/19, Libeň, 190 00 Praha 9, IČ 04084063, zapsaná v obchodním rejstříku vedeném Městským soudem v Praze, spisová značka B 20623 („**Společnost**“), zastoupená níže podepsanými členy představenstva, tímto pověřuje zaměstnance pana



adresa pro doručování: CETIN a.s., se sídlem Českomoravská 2510/19, Libeň, 190 00 Praha 9, ID datové schránky: qa7425t

k tomu, aby za Společnost:

- činil jednání týkající se zřizování a provozování veřejné komunikační sítě ve smyslu zákona č. 127/2005 Sb., o elektronických komunikacích a o změně některých souvisejících zákonů, jednal s příslušnými orgány státní správy a samosprávy, s orgány činnými v trestním řízení, s pojišťovny a likvidátory škod, stavebními úřady a s vlastníky nemovitostí dotčených výstavbou a provozem veřejné telekomunikační sítě, případně majetkovými správci či uživateli těchto nemovitostí, zastupoval Společnost v souvisejících správních řízeních,
- uzavíral smlouvy o budoucích smlouvách o zřízení věcného břemene dle ustanovení § 1785 a násl. občanského zákoníku a smlouvy o zřízení (nebo zániku) práv odpovídajících věcnému břemenu dle ustanovení § 1257 a násl. občanského zákoníku v návaznosti na ustanovení § 104 odst. 3 zákona č. 127/2005 Sb.,
- podepisoval a podával návrhy na vklad (nebo výmaz) práv odpovídajících věcným břemenům do katastru nemovitostí dle § 6 a násl. zákona č. 256/2013 Sb., o katastru nemovitostí (katastrální zákon) a následně Společnost zastupoval v řízení o povolení vkladu (nebo výmazu) práv odpovídajících věcným břemenům do katastru nemovitostí,
- podepisoval a podával návrhy na zahájení řízení o omezení vlastnického práva k pozemkům a stavbám zřízením věcného břemene rozhodnutím stavebního úřadu ve smyslu § 104 ods.4 zákona č.127/2005 Sb., a § 18 a násl. zákona č. 184/2006 Sb., zákon o vyvlastnění a následně Společnost v těchto řízeních a zřízení věcného břemene zastupoval,
- uzavíral smlouvy o umístění zařízení veřejné komunikační sítě a smlouvy nájemní a podnájemní k cizím nemovitostem pro účely výstavby, umístění a provozu veřejné komunikační sítě,
- uzavíral smlouvy o nájmu prostor za účelem umístění komunikačního vedení a zařízení ve vlastnictví Společnosti, např. rozvaděč typu ÚR+SR a kabelové lávky nebo žlaby,
- projednával smlouvy o pronájmu komunikačních vedení v prostorách a majetku jiných subjektů,
- projednával smlouvy o využití podpěr ve vlastnictví třetích osob pro nadzemní komunikační síť Společnosti,
- zastupoval Společnost ve správních řízeních, včetně veškerých rozhodnutích ve věci odvolacího řízení, souvisejících se zajišťováním sítí, poskytováním služeb a provozováním přístrojů elektronických komunikací,
- jednal a uzavíral smlouvy o nájmu nebo nákupu sítí elektronických komunikací od jiných osob,
- uzavíral nájemní nebo podnájemní smlouvy na užívání anténních stožárů nebo nosičů (konstrukcí) veřejné komunikační sítě náležející Společnosti za účelem umístění technologických prvků třetí osoby bez možnosti přístupu k síti nebo službám elektronických komunikací Společnosti,

- uzavíral veřejnoprávní smlouvy nahrazující správní rozhodnutí v oblasti výstavby sítě elektronických komunikací,

a to vše včetně jednání, která mají za následek změnu nebo ukončení shora uvedených právních vztahů.

Zaměstnanec je ve výše uvedených záležitostech oprávněn Společnost zavazovat. Maximální hodnota závazku, který může Zaměstnanec za Společnost převzít, činí v každém případě částku **5.000.000,- Kč** (slovy: pět milionů korun českých).

Dále je oprávněn jednat a uzavírat smlouvy (i rámcové) o realizaci, jejich předmětem je provedení překládky veřejné komunikační sítě Společnosti pro stavebníka ve smyslu ustanovení § 104 odst. 17 zák. č. 127/2005. Maximální hodnota závazku, který může Zaměstnanec za Společnost převzít, činí v každém případě částku **20.000.000,- Kč** (slovy: dvacet milionů korun českých). Zároveň je oprávněn projednávat jiné smlouvy, jejichž předmětem je zajištění zákonných předpokladů pro provedení Překládky a dále zajištění práv a zájmů Společnosti, jako vlastníka překládané veřejné komunikační sítě, v souvislosti s provedením Překládky pro stavebníka třetí osobou, které nejsou uvedeny výše.

Finanční limit se posuzuje dle následujících kritérií:

- a) dle konkrétní částky uvedené ve smlouvě, kterou má dle smlouvy jednorázově uhradit Společnost nebo
- b) dle souhrnné částky, kterou se Společnost zavazuje hradit po dobu, po kterou má smlouva trvat nebo po níž smlouvu nelze vypovědět anebo
- c) dle nejvyšší částky připadající na období jakéhokoli 1 roku v průběhu předpokládané platnosti smlouvy.

V případě možnosti rozdílných výkladů se smlouva vždy posuzuje podle výkladu, jehož výsledkem je vyšší částka. V případě změny výše uvedených právních vztahů se splnění výše uvedeného finančního limitu určuje dle peněžitě částky odpovídající závazku přijatému Společností či novým způsobem upravenému v dohodě o změně smlouvy (dodatku) za dobu trvání závazku počínaje účinností dodatku. Pro účely zrušení výše uvedených právních vztahů se splnění výše uvedeného finančního limitu určuje dle peněžitě částky odpovídající zrušenému závazku.

Zaměstnanec je dále oprávněn v souvislosti s výše uvedeným nahlížet do veškerých souvisejících spisů a dokumentace v držení jak orgánů veřejné moci, tak i soukromých osob, a pořizovat z takových spisů a dokumentace výpisy a opisy, jakož i činit další úkony, včetně přijímání písemností, nezbytné k zabezpečení práv a povinností Společnosti a to na území České republiky.

Toto pověření je platné do 31.5.2023. Jeho platnost rovněž končí ukončením pracovního poměru.

V Praze dne -2 -05- 2022

CETIN a.s.
Představenstvo



Ověření - legalizace

Ověřuji, že pod pořadovým číslem 1BZPKTJ tuto listinu přede mnou vlastnoručně podepsala níže uvedená osoba, jejíž totožnost byla prokázána:

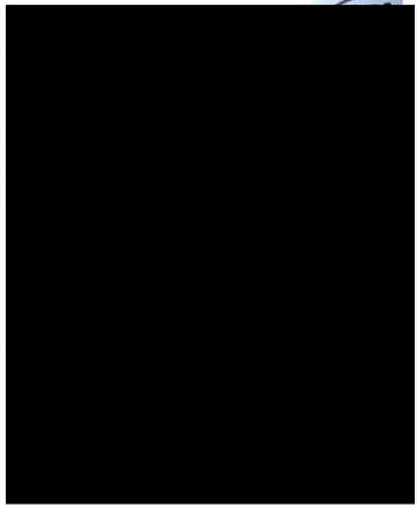


a1

Ověřuji, že pod pořadovým číslem 1BZPLA4 tuto listinu přede mnou vlastnoručně podepsala níže uvedená osoba, jejíž totožnost byla prokázána:



a2



100