

Smlouva
o dodávce a odběru tepla a teplé užitkové vody
č. 73/2022

kterou níže uvedeného dne, měsíce a roku uzavírají účastníci:

Správa města Soběslavi, s.r.o.,
IČ 260 29 987, DIČ CZ26029987,
se sídlem Tyršova 482/13, Soběslav III, 392 01 Soběslav,
zapsaná v obchodním rejstříku vedeném Krajským soudem v Českých Budějovicích,
v oddílu C, vložce 10114,
zastoupená jednatelem Vladimírem Faladou
účet číslo [REDACTED], vedený u Komerční banka, a.s.

jako **dodavatel**

a

Město Soběslav
Náměstí Republiky 59, 392 01 Soběslav I
IČO: 00252921 DIČ: CZ00252921
zastoupené Ing. Jindřichem Bláhou – starosta města Soběslav
bankovní spojení: ČS a.s. Tábor, pobočka Soběslav
číslo účtu: [REDACTED]

jako **odběratel**

I.

Základní ustanovení

1. Předmětem této smlouvy je závazek dodavatele zajistit pro odběratele dodávku tepla a teplé užitkové vody (dále též TUV) do nebytových prostor, jejichž je odběratel uživatelem na základě nájemní smlouvy uzavřené dne 1.10. 2022 s pronajímatelem (Město Soběslav) a závazek odběratele hradit za dodávku tepla a TUV sjednanou úplatou. Zdroj dodávek dodavatele a odběrné zařízení odběratele jsou specifikovány v **příloze č. 2**.
2. Za splnění dodávky se považuje přechod teplotnosného média do zařízení odběratele. K přechodu vlastnictví dodávaného tepla a TUV mezi smluvními stranami dochází při vstupu do zařízení odběratele, které je zároveň předávacím místem.

II. **Podmínky dodávek**

1. Dodávka tepla a TUV bude probíhat v souladu s touto smlouvou, jejími přílohami a platnými předpisy, které upravují podmínky dodávky a hospodaření s teplem.
2. Teplota a množství teplotnosného média měřené v předávacím místě jsou stanoveny na základě požadavku odběratele a v závislosti na venkovní teplotě.
3. Teplota TUV měřená v předávacím místě bude v rozmezí 45° až 60°C, přinejmenším v době od 6,00 do 22,00 hodin.
4. Dodavatel neodpovídá za nedostatky v dodávce tepla, způsobené technickým stavem objektu nebo odběrného zařízení.
5. Odběratel souhlasí s tím, že dodavatel řídí provoz celé soustavy.
6. Dodavatel je oprávněn uplatnit regulační opatření, tj. omezení dodávky tepla a TUV v případech mimořádných událostí nebo v případech stanovených právními předpisy.
7. Pro účely styku s dodavatelem odběratel jmenovitě určuje pověřeného zástupce - viz. **příloha č.2**. Pověřený zástupce je v případě nedosažitelnosti povinen zajistit za sebe náhradu.
8. Kontrola dodržování podmínek dodávky se provádí měřením parametrů teplotnosného média v místech předání postupem dle **přílohy č. 1**.
9. Odběratel se zavazuje vracet dodavateli teplotnosné médium za podmínek stanovených v **příloze č. 1**.

III. **Cenové a platební podmínky**

1. Způsob měření a vyhodnocování dodaného a odebraného množství tepla a TUV, jejich cena (věcně usměrňovaná dle Cenového rozhodnutí ERÚ pro příslušný rok), cena souvisejících nákladů a splatnost ceny jsou v souladu s platnými právními předpisy stanoveny v **příloze č. 3**.
2. Pokud má odběratel sjednáno v dané lokalitě více odběrných míst zásobovaných z jednoho zdroje tepla, budou sjednané úhrady za dodávku tepla prováděny souhrnnou platbou poukazovanou na variabilní symbol uvedený v **příloze č.3**, který je odběratel povinen vždy použít k identifikaci platby.
3. Pokud odběratel nemůže pravidelně plnit své platební povinnosti, vyplývající z této smlouvy, je povinen tuto skutečnost v době splatnosti nahlásit dodavateli. Bezprostředně poté budou projednána opatření k řešení situace.

IV. Smluvní pokuty

1. Při překročení lhůt splatnosti uhradí strana povinná úrok z prodlení v zákonné výši z dlužné částky za každý započatý den prodlení.
2. Při neoprávněném odběru tepla uhradí odběratel dodavateli vzniklé škody podle příslušného právního předpisu...
3. V případě porušení ustanovení čl. V. odst. 3., 4. a 5. **přílohy č. 1** uhradí dodavatel odběrateli veškeré vzniklé škody.
4. V případě ztráty teplonosného media bude jeho množství a cena stanovena technickým výpočtem a vyúčtováno odběrateli.
5. V případě prokazatelného nedodržení podmínek dodávky, stanovených v čl. II. Smlouvy ze strany dodavatele, bude celková cena dodávky za dobu trvání nedodržení stanovených podmínek snížena o 10% z průměrné denní ceny dodávky tepla pro otop ve srovnatelném období. Nejkratší období, na které lze toto ustanovení uplatnit, jsou tři po sobě následující dny. Toto ustanovení se nevztahuje na případy přerušení provozu a na uplatnění regulačních opatření, uvedené v **příloze č. 1**. Ustanovení tohoto článku smlouvy nevylučuje uplatnění slev a postihů podle obecně závazných právních předpisů.
6. Uplatnění regulačních opatření nepodléhá postihu smluvní pokutou.

V. Ukončení smlouvy

1. Tato smlouva může být kdykoli ukončena dohodou smluvních stran.
2. Tato smlouva pozbývá účinnosti ukončením nájemní smlouvy ze dne 1.10. 2022 uzavřené mezi odběratelem a Městem Soběslav.
3. Tuto smlouvu může dodavatel písemně vypovědět pokud:
 - odběratel bude i přes písemnou výzvu dodavatele v prodlení s úhradou jakékoli platby podle této smlouvy,
 - odběratel opakovaně poruší některou z povinností vyplývajících z této smlouvy nebo jejích příloh.
4. Odběratel je oprávněn smlouvu vypovědět kdykoli bez udání důvodů.
5. Výpovědní lhůta je 6 kalendářních měsíců a začíná běžet od prvního dne měsíce následujícího po doručení výpovědi druhé smluvní straně.

VI.
Závěrečná ustanovení

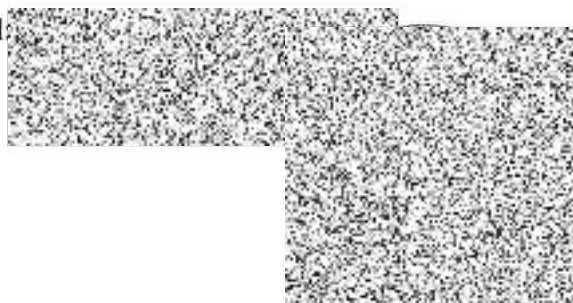
1. Smlouva se uzavírá na dobu neurčitou.
2. Tato smlouva nabývá platnosti dnem jejího podpisu oběma smluvními stranami a účinností dnem jejího zveřejnění v Registru smluv.
3. Tato smlouva může být měněna jen na základě dohody smluvních stran formou písemného dodatku s výjimkou případů uvedených v této smlouvě.
4. Smluvní strany berou na vědomí a souhlasí s uveřejněním této smlouvy v souladu se zákonem č.340/2015 Sb., o zvláštních podmínkách účinnosti některých smluv, uveřejňování těchto smluv a o registru smluv (zákon o registru smluv), ve znění pozdějších předpisů, v registru smluv, zajištěným pronajímatelem postupem podle tohoto zákona.
5. Nedílnou součástí této smlouvy jsou:
 - Příloha č.1. - Obchodní a technické podmínky dodávky tepla
 - Příloha č.2. - Přihláška k odběru tepla
 - Příloha č.3. - Dohoda o ceně, cenové a platební podmínky
 - Příloha č.4. - Harmonogram odběru a dodávek tepla

V Soběslavi dne01.10.2022....

Dodavatel:



Odběratel:



Příloha č.1.

Obchodní a technické podmínky

dodávky tepla

ke smlouvě č. 73/2022

platné pro lokality zásobované dodavatelem

Správa města Soběslavi, s.r.o.

Část A.

Zásady řízení provozu soustavy CZT

Článek I.

Základní ustanovení

1. "Zásady řízení provozu soustavy centralizovaného zásobování teplem" (dále jen "Zásady...") pro lokality, provozované dodavatelem v souladu se smlouvou.
2. Řízením provozu na předmětných lokalitách je pověřen provozovatel soustavy centralizovaného zásobování teplem (dále jen soustavy CZT) na základě dohody mezi jednotlivými provozovateli zařízení soustavy (řídící soustavy CZT).
3. "Zásady..." se vztahují na všechny subjekty, podílející se na provozování soustav CZT.
4. Pro účely "Zásad..." je za dodavatele považován provozovatel soustavy CZT, za odběratele všechny ostatní subjekty, zásobované prostřednictvím soustavy CZT teplem a TUV.
5. Pro účely "Zásad..." je za provozování soustavy CZT považována dodávka tepla a TUV v souladu s uzavřenými obchodními smlouvami a veškeré činnosti s tím související (např. opravy, údržba, odstraňování příčin a důsledků mimořádných provozních událostí a havárií apod.).
6. Odběratelé jsou povinni postupovat dle dispozic řídicího soustavy CZT, pokud nejsou v rozporu s platnými předpisy.

Článek II.

Uzavírání smlouvy

1. Smlouva na dodávku a odběr tepla se uzavírá samostatně na každé odběrné místo písemnou formou. Součástí smlouvy jsou Obchodní a technické podmínky dodávky tepla, Přihláška k odběru tepla, Dohoda o ceně, cenových a platebních podmínkách a další přílohy dle potřeby.
2. Smlouvu na dodávku a odběr tepla a TUV uzavřou smluvní strany před zahájením vlastního odběru.
3. Pokud se jedná o nově vybudované odběrné místo, předloží odběratel nejpozději při podpisu smlouvy platné kolaudační rozhodnutí, případně souhlas stavebního úřadu s předčasným užíváním připojovaného tepelného zařízení. Bez těchto dokladů není možné zahájit dodávku tepla a účinnost smlouvy se odkládá do doby předložení uvedených dokladů.
4. Při uzavírání smlouvy na dodávku a odběr tepla se postupuje následujícím způsobem:
 - a) odběratel projedná s dodavatelem příslib tepla na odběrné místo
 - b) odběratel předloží dodavateli Přihlášku na odběr tepla, vyplněnou stanoveným způsobem
 - c) dodavatel potvrdí datum příjmu Přihlášky, ověří údaje uvedené v Přihlášce dle předložené, resp. vyžádané dokumentace a seznámí odběratele s Obchodními a technickými podmínkami dodávky, s návrhem textu smlouvy a s aktuálními cenovými a platebními pravidly
 - d) odběratel po kladném ověření předložené Přihlášky stanoví nejbližší možný termín podpisu smlouvy a počátku dodávky tepla (a TUV)
 - e) v případě shody obou smluvních stran provede se uzavření smlouvy na dodávku tepla (a TUV)

Článek III.

Provozní podmínky a závazky související

1. Odběratel se zavazuje bez zbytečného odkladu hlásit dodavateli všechny závady na odběrném tepelném zařízení (včetně zařízení podružných odběratelů), které mají vliv na kvalitu a plynulost dodávky tepla a TUV a zajistit jejich urychlené odstranění.
2. Odběratel je povinen umožnit oprávněným pracovníkům dodavatele přístup k zařízení dodavatele, umístěnému v objektu odběratele.
3. Odběratel je povinen zajistit proti neoprávněné manipulaci a proti poškození zařízení dodavatele, umístěné v objektu odběratele.

4. Teplonosné médium (topná voda) je majetkem dodavatele a odběratel se zavazuje, bez jakéhokoliv zásahu do zařízení topného systému (např. vypouštění topného systému), vrátet teplonosné médium dodavateli.
5. Kontrola dodržování podmínek dodávky, prováděná na základě smluvních ujednání musí splňovat následující pravidla:
 - 5.1. Provedení kontrolního měření musí být vyvoláno na základě písemného požadavku kterékoliv smluvní strany. Bezodkladně poté musí být dohodou smluvních stran stanoveno místo a doba kontrolního měření, resp. pověření oprávněných osob.
 - 5.2. Měření se provádí za přítomnosti statutárních nebo pověřených zástupců dodavatele a odběratele v ustáleném provozním stavu. Při kontrolním měření se zajišťují skutečné provozní parametry dle platných smluvních ujednání měřením v intervalu tří hodin. Kontrolní měření lze opakovat na jednom místě předání maximálně po tři dny po sobě následující.
 - 5.3. Do zápisu o měření se uvede počet provedených měření, z naměřených hodnot se vypočte aritmetický průměr, o výsledku měření se vyhotoví zápis, ve kterém musí být uveden den a hodina prováděného měření a potřebné související informace (např. kopie zápisu provozního deníku tepelného zdroje apod.). Zápis, zpracovaný vyvolávající stranou, musí být potvrzený zástupci obou smluvních stran.
 - 5.4. Měření teploty lze provádět trvale instalovanými teploměry, teploměry se záznamem měřených hodnot nebo dotykovými teploměry. Při vyhodnocení mají přednost údaje měřidel s vyšší třídou přesnosti.
6. Odběratel se zavazuje nezasahovat bez souhlasu dodavatele do systému distribuce a spotřeby tepla. Zejména se jedná o následující činnosti, které jsou:
 - 6.1. bez předcházejícího souhlasu dodavatele zakázány:
 - změny nastavení provozních parametrů odběrného místa
 - změny dimenzí či provozních charakteristik odběrného místa či jeho částí
 - 6.2. bez předchozího informování dodavatele zakázány:
 - výměna částí topného systému odběrného místa (rozvody, topná tělesa, regulační a uzavírací armatury)
 - vypouštění systému

Článek IV.

Změny smlouvy

1. Odběratel odpovídá za správnost údajů uvedených v Přihlášce k odběru tepla týkající se věci v jeho vlastnictví, nebo věci, ke které má právo hospodaření. Změnu těchto údajů oznámí dodavateli:
 - je-li odběrateli známo, že má dojít ke změně některého z údajů jím uvedených na Přihlášce k odběru tepla a TUV, zavazuje se projednat tuto změnu neprodleně s dodavatelem a v dostatečném předstihu, nejméně 10 dnů před požadovanou platností úpravy.
 - pokud nutnost změny nastane neočekávaně, je odběratel povinen neprodleně písemně informovat dodavatele o této změně a předložit dodatek ke smlouvě.
2. Pokud dojde ke změnám skutečností, podstatně měnících smluvní ujednání, bude vyhotoven dodatek smlouvy. Návrh dodatku předkládá ta smluvní strana, které vznikly nové skutečnosti. Dodatek musí být společně projednán do 14 dnů od jeho předložení. Dokud nebude dodatek oboustranně odsouhlasen, platí smlouva v původním znění.

Článek V.

Přerušování dodávky

1. Za přerušování dodávky se považuje neplnění sjednaných podmínek dodávky tepla a TUV, způsobené provozními příčinami, uvedenými v odst. 2.

Za přerušování dodávky se nepovažuje uplatnění regulačních opatření při dodávce tepla a TUV.
2. Za přerušování dodávky se považují provozní případy, uvedené v zák. č.458/2000 Sb. o podmínkách podnikání a o výkonu státní správy v energetických odvětvích a změně některých zákonů (energetický zákon).
3. Dodavatel je povinen informovat odběratele o příčinách přerušování dodávek a délce jejich trvání.
4. Dodavatel je povinen sdělovat termíny plánovaných oprav nejpozději 30 dnů před termínem jejich provádění. Přesný termín odstávky bude sdělen nejpozději 5 dnů předem. Dodavatel bude dle požadavku odběratele hlásit datum zjištění poruchy měřidla na vstupu do objektu a datum odstranění této poruchy.
5. Odběratel je povinen informovat o poruchách nebo o prováděných pracích na svém zařízení, které mohou mít vliv na systém zásobování teplem ze zdroje nebo zařízení dodavatele nebo na naregulování otopné soustavy.

6. Odběratel je povinen zajišťovat potřebnou součinnost s dodavatelem při řešení provozních situací (umožnění vstupu do objektů apod.).
7. Součástí OTPD je seznam adres a telefonních čísel, sloužících ke spojení v případě mimořádných provozních událostí.

Článek VI.

Regulační opatření

1. Za regulační opatření při dodávce tepla a TUV jsou považována opatření řídicího CZT, vedoucí ke snížení technických nebo ekonomických rizik provozu soustavy CZT, způsobených příčinami mimo působnost řídicího soustavy CZT.
2. Dodavatel je oprávněn provést regulační opatření (tj. omezení, nebo přerušení dodávky tepla) v případech, stanovených v zák. č.458/2000 Sb., o podmínkách podnikání a o výkonu státní správy v energetických odvětvích a změně některých zákonů (energetický zákon).
3. Regulační opatření bude prováděno na základě písemného sdělení dodavatele omezením nebo přerušením dodávky tepla.
4. Písemné sdělení o uplatnění regulačního opatření musí obsahovat:
 - uplatnění regulačního opatření
 - předpokládaný termín, po jaký bude regulační opatření uplatněno
 - případný návrh řešení situace nebo návrh dalšího postupu
 - podpis statutárního zástupce dodavatele

Část B.

Měření dodávky tepla pro účely stanovení úhrady

Článek I.

Obecná pravidla

1. Za uzavřenou lokalitu se pro účely měření dodávky tepla považuje taková část systému výroby a distribuce tepla a TUV, kterou je možné provozovat jako samostatné nákladové středisko (např. zdroj + primární rozvod, předávací stanice + sekundární rozvod apod.).
2. Měřidla tepla a průtoku, používaná pro účely platebního styku při dodávce tepla, jsou instalována a využívána na následujících místech soustavy:
 - a) měřidla tepla na zdroji-na výstupu ze zdroje do větve primární soustavy rozvodu tepla
 - b) měřidla tepla v předávací stanici, sloužící ke stanovení celkového množství tepla, dodávaného do předávací stanice
 - c) měřidla tepla na zdroji tepla (v předávací stanici), sloužící pro stanovení množství tepla, spotřebovaného pro otop a ohřev TUV (rozlišovací měření)
 - d) měřidla množství vody, doplňované do soustavy TUV
 - e) měřidla tepla na vstupech do odběrných zařízení odběratele (včetně předávacích stanic)
 - f) měřidla spotřeby TUV u konečných odběratelů ve správě a vlastnictví smluvně sjednaného odběratele, způsob předávání údajů těchto měřidel pro potřeby účtování dodávek je stanoven smluvně.
- 3 Uvedená měřidla vlastní a provozuje dodavatel.

Provozovatelé měřidel uvedených v OTPD, část B, čl.I., odst.2. se zavazují provádět odečty měřidel l x měsíčně a vést o odečtech průběžnou evidenci, která je uchovávána pro případné ověření ze strany odběratele.
4. Přístup k měřidlům v majetku či správě dodavatele, umístěným v objektu odběratele, za účelem odečtů měřidel bude zajištěn předáním potřebných klíčů od vstupních a spojovacích dveří v zásobovaných objektech odběratelem dodavateli nebo stanovením pověřeného pracovníka odběratele, zajišťujícího přístup k měřidlům.
5. Skutečnosti, podstatně ovlivňující úroveň vyúčtování nebo uplatnění sankcí se považují za prokázané, pokud tyto byly zjištěny společně oprávněnými zástupci obou smluvních stran a pokud byl o předmětné věci vyhotoven zápis, potvrzený oprávněnými zástupci obou smluvních stran.

Článek II.

Pravidla pro stanovení množství dodávky tepla

Pravidla pro rozdělení nákladů za dodávku tepelné energie na jednotlivá odběrná místa určuje dle § 98 odst. 9 zákona č. 458/2000 Sb., o podmínkách podnikání a o výkonu státní správy v energetických odvětvích a o změně některých zákonů (energetický zákon), vyhláška č.269/2015 Sb.

1. Náklady za dodávku tepla pro otop,

Případající na jedno odběrné místo, se stanoví jako součin celkového množství tepla, naměřeného v technických jednotkách za účtovací období na měřiči tepla na vstupu do odběrného zařízení odběratele, násobeného stanovenou sazbou za technickou jednotku.

Kalkulace ceny tepla za technickou jednotku musí odpovídat obecně platným předpisům.

2. Náklady za dodávku tepla a TUV,

Případající na jedno odběrné místo, se stanoví jako součet oddělených částek za dodávku tepla pro otop a za dodávku TUV.

3. Náklady za dodávku TUV

Případající na jedno odběrné místo se stanoví jako poměrný podíl na součtu nákladů na teplo pro ohřev TUV a nákladů na vodu, doplňovanou do systému TUV na uzavřené lokalitě.

- a) Náklady na tepelnou energii k přípravě TUV ve společné přípravě a na její dodávku do všech odběrných míst se dělí na složku základní (30 %) a spotřební (70 %)
- b) Základní složka se rozdělí na jednotlivá odběrná místa podle podlahové plochy jednotlivých zúčtovacích jednotek.
- c) Spotřební složka nákladů na tepelnou energii k přípravě TUV a náklady na dodávku vody pro přípravu TUV a její stokování se rozdělí poměrně podle údajů měření odběru teplé vody v odběrných místech dodávky; do doby instalace měření dodaného množství teplé vody v odběrném místě se použije součet údajů z měření spotřeby teplé vody podle vodoměrů instalovaných u konečných spotřebitelů.
- d) Způsob ověřování údajů (kontrolní měření) se provede dle Přílohy č.1, článku III. Bod 5.
- e) Nejsou-li známy údaje z měření podle písmene c) ze všech odběrných míst dodávky z důvodu, že nebylo dosud instalováno v odběrném místě dodávky měření dodaného množství teplé vody, nebo nebyl-li odběratelem předán dodavateli teplé vody součet údajů z měření spotřeby teplé vody podle vodoměrů instalovaných u konečných spotřebitelů, rozdělí se spotřební složka nákladů stejným způsobem, jako složka základní podle písmene b).
- f) Není-li dodavatelem ve všech odběrných místech instalováno měření dodaného množství teplé vody a jsou-li rozdílné údaje mezi změřeným množstvím dodané teplé vody v její společné přípravě a součtem údajů z odběrných míst s instalovaným měřením a údajů z vodoměrů v konečné spotřebě, pak

- Pokud údaj měření ve společné přípravně je nižší než součet údajů z měření ve všech odběrných místech, nebo když údaj měření ve společné přípravně je vyšší o méně než 15 % oproti součtu údajů měření ze všech odběrných míst, rozdělí se náklady spotřební složky podle písmene c), nebo
- Pokud údaj měření ve společné přípravně je vyšší o 15 % nebo více než součet údajů z měření ve všech odběrných místech, rozdělují s náklady spotřební složky ze všech odběrných míst odpovídající součtu údajů z měření ve všech odběrných místech podle písmene c), zbývající náklady jako základní složka podle písmene b).

4. Ceny tepla pro otop a ohřev TUV v místech předání,

se stanoví dle platných cenových předpisů.

5. Stanovení náhradních údajů,

V případě poruchy měřidel tepla bude množství tepla pro účely stanovení úhrady odběratelů stanoveno náhradním způsobem:

- b) Porucha vodoměru pro TUV – množství vody bude stanoveno dle údajů vodoměru dodavatele vody mínus odhad (resp. výpočet) spotřeby vody pro technologickou spotřebu nebo výpočtem z množství tepla, spotřebovaného pro ohřev TUV a z měrné spotřeby tepla pro ohřev 1 m³ TUV
 - c) Porucha měřidla na vstupu do objektu – množství bude stanoveno přepočtem dle předcházejícího srovnatelného období (tj. shodné kalendářní období minulého roku) s přihlédnutím k teplotě venkovního vzduchu v obou obdobích
 - d) Porucha měřidla na vstupu do předávací stanice – množství tepla bude stanoveno přepočtem dle předcházejícího srovnatelného období.
6. Pokud bude množství tepla stanoveno náhradním způsobem, bude tato skutečnost uvedena v podkladech pro vyúčtování dodávky.

Část C.

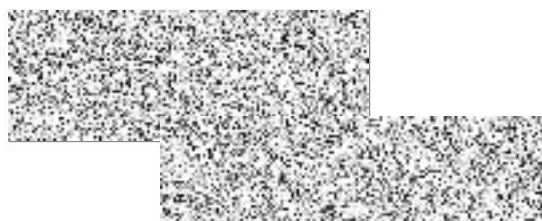
Závěrečná ustanovení

1. Obchodní a technické podmínky dodávky tepla a TUV byly řádně projednány a schváleny všemi subjekty, účastněnými na provozu soustavy CZT.
2. Obchodní a technické podmínky jsou nedílnou součástí obchodních smluv na dodávku a odběr tepla a TUV.

V Soběslavi dne01.10.2022.....




Odběratel:



Příloha č.2.

Přihláška k odběru tepla

Dodavatel: **Správa města Soběslavi, s.r.o.**
Tyršova 482/13, P.O.Box 59, 392 01 Soběslav III
IČO: 26029987 DIČ: CZ26029987
bankovní spojení: KB Soběslav č.ú. 

Odběratel: **Název/Jméno: Město Soběslav**
Sídlo: náměstí Republiky 59, 392 01 Soběslav I
IČO.....00252921 DIČ. ...CZ00252921
Bank. Spojení: Česká spořitelna
Číslo účtu 

Místo předání:
Název...Plynová kotelná K 264 – Riegrova 264/5, Soběslav II,
392 01 Soběslav
Výkon...49 kW
Tlak0,18 MPa
Teplota teplotnosného média sekundér ...85°C/60°C

Odběrné místo: **pata nebyt. prostoru**

Místo předání TUV: **měřič spotřeby tepla pro ohřev TUV včetně měřiče spotřeby TUV**
na K 264, dále dle vyhl. 477/2006 Sb., vyhl. 372/01 Sb.

Účel odběru tepla:
Odběr otop byty **....ne....**
Odběr tepla otop nebytové prostory **....ano...**
TUV pro byty **....ne...**
TUV pro nebyty **....ano.....**

Plocha dle vyhl. Ministerstva pro místní rozvoj č.269/2015 Sb.:

Podlahová plocha: Celkem m² **...162,31.....**
Byty m² **.....0.....**
Nebyty m² **...162,31.....**

Započitatelná podlahová plocha: Celkem m² **..162,31.....**
Byty m² **.....0.....**
Nebyty m² **...162,31.....**

Přihláška předložena dne : **....1.10. 2022.....**

Dodavatel:



Odběratel:



Příloha č.3.

D o h o d a o c e n ě

Cenová platební pravidla ke smlouvě č.73/2022

Článek I.

Dohoda o ceně

1. Cena za dodávku tepla se stanoví jako cena zálohová a věcně usměrňovaná v souladu s Cenovým rozhodnutím Energetického úřadu (ERÚ) pro příslušný zúčtovací kalendářní rok (její výše se v době platnosti této smlouvy může měnit s ohledem na změnu cen nákladových položek).
2. Na základě předpokladu vývoje nákladů a cen stanoví se cena tepla v místě předání -viz. Příloha č.2: Přihláška k odběru tepla.
Ke dni uzavření smlouvy cena tepla v místě předání (fakturační měřidlo) činí částku:

pro bytové i nebytové prostory ...**535,37 Kč/GJ**...+10% DPH**588,90 Kč/GJ**.....

Cenové kalkulace jsou zpracovány v souladu s platnými cenovými opatřeními.

1. Účtovací období je jeden kalendářní rok.
2. Odběratelské podmínky:
 - 2.1. Zálohy za dodávku tepla pro bytové odběry se stanoví jako částka, skládající se z násobku stanovené ceny tepla pro obyvatelstvo a předpokládané spotřeby tepla v jednotlivých měsících. Předpokládané objemy dodávky tepla předloží dodavatel odběrateli na základě písemné žádosti v souladu s platnými předpisy.
 - 2.2. Zálohy za dodávku tepla pro nebytové odběry se stanoví ve výši předpokládané ceny odebraného tepla.
 - 2.2. Záloha je splatná k datu, stanovenému splátkovým kalendářem.
 - 2.3. Splátkové kalendáře záloh za dodávku tepla jsou nedílnou součástí této smlouvy.
 - 2.4. Splátkový kalendář se stanoví vždy nejméně na tři budoucí po sobě následující měsíce.
 - 2.5. Na platby záloh se vztahují všechna ujednání smlouvy bez výjimky (např. termíny splatnosti, používání variabilních symbolů, smluvní pokuty apod.).

3. Výši úhrady za dodávku tepla vyúčtuje dodavatel odběrateli formou faktury, a to nejpozději do 4 měsíců po uplynutí zúčtovacího období. Vyúčtování dodávky tepla musí zahrnovat započtení uhrazených záloh a splňovat veškeré náležitosti daňového dokladu.

Úhrada za dodávku tepla je splatná do 15 dnů po doručení vyúčtování odběrateli.

4. Splátkový kalendář záloh za dodávku tepla

V případě úhrady formou souhrnné platby je ve splátkovém kalendáři uvedena pouze souhrnná částka; dílčí položky, z nichž se souhrnná částka skládá, jsou dokladovány samostatně.

Období	Datum splatnosti	Variabilní symbol	Částka
Rok 2022	15.den přísl.měsíce	252921	950,-

Zvláštní ujednání:

Článek III.

Změna výše ceny

1. Pokud dojde v průběhu topného období ke zvýšení některé nákladové složky, je dodavatel oprávněn promítnout toto zvýšení do cen tepelné energie a upraví Přílohu č.3.
2. Dodavatel prokazatelně doručí odběrateli upravený text přílohy č.3 Smlouvy, doložený kalkulací ceny a stručným zdůvodněním.
3. Pokud byl návrh na změnu ceny doručen do 15. dne v měsíci, vstupuje v platnost od prvního dne měsíce následujícího po doručení dokladů.
4. Pokud není změna doručena do stanoveného termínu, vchází v platnost od 1. dne měsíce následujícího po měsíci navrhovaném.

V Soběslavi dne1.10. 2022.....

Dodavatel:



Odběratel:



Příloha č.4.

Harmonogram odběru a dodávek tepla 2022

V souladu se zákonem číslo 458/2000 Sb. uzavírá odběratel tepla

Odběratel

a

Správa města Soběslavi, s.r.o., harmonogram na odběr tepla pro rok 2022.

Tento harmonogram je nedílnou přílohou smlouvy na odběr tepelné energie.

Nasmlouvaný odběr tepelné energie celkem ...21....GJ

z toho otop 21... GJ

ohřev TUV 0... GJ

Časový průběh plnění dodávek tepla dle uzavřené Smlouvy o odběru tepla a TUV

Měsíc	odběr GJ
Leden	0,00
Únor	0,00
Březen	0,00
Duben	0,00
Květen	0,00
Červen	0,00
Červenec	0,00
Srpen	0,00
Září	0,00
Říjen	3,00
Listopad	8,00
Prosinec	10,00
CELKEM	21,00

V Soběslavi ..1.10.2022.....

Dodavatel:



Odběratel:

