



Financováno
Evropskou unií
NextGenerationEU



ední
vy



č.j.: MSMT-27678/2022-2


Počet stran: 12

ROZHODNUTÍ č. 27678/2022-2

o poskytnutí dotace ze státního rozpočtu České republiky

(dále jen „Rozhodnutí“)

vydané dle § 14 odst. 4 zákona č. 218/2000 Sb., o rozpočtových pravidlech a o změně některých souvisejících zákonů (rozpočtová pravidla), ve znění pozdějších předpisů Ministerstvem školství, mládeže a tělovýchovy, Karmelitská 529/5, Praha 1 – Malá Strana, 118 12 (dále jen „poskytovatel“) jakožto správním orgánem podle § 14 odst. 2 rozpočtových pravidel pro právnickou osobu:

Název: Základní škola, Bílina, Lidická 31/18, okres Teplice, příspěvková organizace
Ulice: Lidická 31/18, Mostecké Předměstí
Obec: Bílina
IČO: 65639626
Číslo účtu příjemce: 
Právní forma: Příspěvková organizace
Zřizovatel: Město Bílina

Poskytovatel v souladu s § 14m odst. 1 písm. a) rozpočtových pravidel v řízení o žádosti o poskytnutí dotace uvedené právnické osobě (dále jen „příjemce“) přijaté dne 30.09.2022 v rámci Výzvy na podporu škol s nadprůměrným zastoupením sociálně znevýhodněných žáků; Č. j.: MSMT-18109/2022-6 (dále jen „Výzva“) **rozhodl** takto:

tel. ústředna: +420 234 811 111

Podatelna pro veřejnost: Po - Pá 7:30 - 15:30

Elektronická podatelna: posta@msmt.cz

Datová schránka: vidaawt

www.msmt.cz

DOTACE SE ZCELA POSKYTUJE A STANOVÍ SE ÚČEL A TYTO PODMÍNKY:

Část I

1. Projekt, na jehož realizaci se dotace poskytuje

Název: Duhová škola v NPO
Evidenční číslo: 0057/PODSKOL/2022
Celkový rozpočet projektu: 8 853 348 Kč

2. Výše dotace (poskytovaná částka dotace)

Dotace se poskytuje ve výši: **8 853 348 Kč,**

v tom 8 853 348 Kč prostředky poskytnuté ze státního rozpočtu na předfinancování výdajů, které mají být kryty prostředky z rozpočtu Evropské unie kromě prostředků z Národního fondu (§ 44 odst.2 písm. h) rozpočtových pravidel). Dotace je poskytována v rámci Komponenty 3.2. Adaptace kapacity a zaměření školních programů Národního plánu obnovy.

3. Účel dotace

Posílení školy jako instituce připravené na práci s žáky se sociálním znevýhodněním a heterogenními kolektivy obecně, a jako instituce zastávající respektované místo ve školské soustavě daného regionu.

4. Lhůta, v níž má být účelu dosaženo

Účelu dotace musí být dosaženo do 31. srpna 2025.

5. Kraj, prostřednictvím kterého bude dotace do rozpočtu příjemce poskytnuta, a účelový znak

Název kraje: Ústecký kraj
Kód kraje: 42
Číslo účtu kraje: 

tel. ústředna: +420 234 811 111

Podatelna pro veřejnost: Po - Pá 7:30 - 15:30

Elektronická podatelna: posta@msmt.cz

Datová schránka: vidaawt

www.msmt.cz



Financováno
Evropskou unií
NextGenerationEU



dní
vy



Účelový znak: 33093

Část II

Podmínky poskytnutí a použití dotace

1. Příjemce je povinen použít dotaci v souladu s právními předpisy, s tímto Rozhodnutím a přílohou Rozhodnutí.
2. Příjemce je dále povinen použít finanční prostředky z dotace vlastním jménem, na vlastní účet a vlastní odpovědnost. Příjemce je povinen splnit účel dotace uvedený v části I bodu 3 tohoto Rozhodnutí, a to ve lhůtě uvedené v části I bodu 4 tohoto Rozhodnutí. Účel dotace nelze změnit.

3. Dotace je vyplácena v jednotlivých kalendářích letech v následující výši:

Na rok 2022 ve výši 846 339 Kč,

Z toho: závazné ukazatele:	platy:	269 905 Kč
	limit počtu zaměstnanců	0,48
orientační ukazatele:	ostatní osobní náklady:	231 940 Kč
	zákonné odvody:	126 858 Kč
	Fond kulturních a sociálních potřeb:	5 398 Kč
	ostatní neinvestiční náklady:	212 238 Kč

na rok 2023 ve výši 3 836 451 Kč,

na rok 2024 ve výši 3 836 451 Kč a

na rok 2025 ve výši 334 107 Kč.

4. Dotace bude v jednotlivých letech vyplácena ve výši dle čl. II bod 3 tohoto Rozhodnutí. Příjemce je povinen do 15. 2. roku, na který je část dotace vyplácena,

tel. ústředna: +420 234 811 111

Podatelna pro veřejnost: Po - Pá 7:30 - 15:30

Elektronická podatelna: posta@msmt.cz

Datová schránka: vidaawt

www.msmt.cz



zaslat poskytovateli žádost o změnu Rozhodnutí, která musí obsahovat členění požadované platby na závazné a orientační ukazatele rozpočtu.

5. První část dotace (na kalendářní rok 2022) bude z účtu ministerstva odeslána na účet příslušného kraje v souladu s § 19 odst. 2 rozpočtových pravidel, neprodleně po nabytí právní moci rozhodnutí o poskytnutí dotace. Další části dotace budou příjemci odeslány vždy do 31. 3. roku, na který je dotace vyplácena. V případě rozpočtového provizoria poskytovatel zašle část dotace nejpozději do 30 dnů po skončení rozpočtového provizoria.
6. Dotaci lze použít pouze na náklady, které prokazatelně souvisí s účelem dotace vymezeným tímto Rozhodnutím. Z dotace lze uhradit i náklady na aktivity, které byly realizovány v období od 1. 9. 2022 a uhrazeny přede dnem vydání tohoto Rozhodnutí. Všechny náklady budou uhrazeny nejpozději do 31. 12. 2025.
7. Finanční prostředky dotace musí být vynakládány efektivně, účelně a hospodárně v souladu s tímto Rozhodnutím a aktivity realizovány v období od 1. 9. 2022 do 31. 8. 2025; administrativní činnosti, které jsou hrazené z poskytnutých finančních prostředků podle bodu 6.8 Výzvy se nepovažují za aktivity projektu a mohou být realizovány do 31. 12. 2025. Příjemce je povinen naplňovat, sledovat a vykazovat aktivity uvedené Příloze č. 1 tohoto Rozhodnutí.
8. Dotaci lze použít na způsobilé výdaje:
 - a) prokazatelné materiální a nemateriální náklady nezbytné pro realizaci aktivit v souladu s odst. 4.3 Výzvy;
 - b) administrativní a provozní náklady související s administrací projektu maximálně do výše 7 % z poskytnuté dotace. Mezi tyto náklady lze zařadit osobní náklady (dle bodu c) administrativních a organizačních pracovníků prokazatelně se podílejících na aktivitách naplňujících věcné zaměření Výzvy a dále spotřební materiál, telefon, poštovné apod., tj. všechny náklady, které lze průkazným způsobem přiřadit k aktivitám spojeným s realizací projektu;
 - c) osobní náklady (včetně odvodů sociálního a zdravotního pojištění, které hradí zaměstnavatel za své zaměstnance), které jsou odměnou za práce provedené v rámci realizace aktivit osobám, se kterými příjemce dotace uzavírá pracovní smlouvu nebo dohody o pracích konaných mimo pracovní poměr podle zákona č. 262/2006 Sb., zákoníku práce, ve znění pozdějších

tel. ústředna: +420 234 811 111

Podatelna pro veřejnost: Po - Pá 7:30 - 15:30

Elektronická podatelna: posta@msmt.cz

Datová schránka: vidaawt

www.msmt.cz



předpisů a další osobní náklady, které je zaměstnavatel za zaměstnance podle platných předpisů povinen hradit. Dotace na osobní náklady bude využita s přihlédnutím k úrovni platu za srovnatelnou činnost vykonávanou v rozpočtové sféře, v níž je aplikováno nařízení vlády č.341/2017 Sb., o platových poměrech zaměstnanců ve veřejných službách a správě, ve znění pozdějších předpisů;

- d) příjemce je oprávněn z dotace hradit DPH za předpokladu, že nemá dle § 73 zákona č.235/2004 Sb., o dani z přidané hodnoty, ve znění pozdějších předpisů, nárok na odpočet této daně.

9. Z dotace nelze hradit:

- a) pořízení nebo technické zhodnocení hmotného a nehmotného dlouhodobého majetku (investiční náklady);
- b) odměny statutárním orgánům právnických osob (např. dozorčí rady, valné hromady), zabezpečení chodu sekretariátu;
- c) tvorbu zisku a základního jmění;
- d) členské příspěvky v mezinárodních institucích;
- e) splátky zápůjček, leasingové splátky, odpisy majetku;
- f) výdaje spojené se zahraničními cestami, pokud jejich uskutečnění není nezbytnou součástí uskutečnění aktivit;
- g) provedení účetního či daňového auditu;
- h) pokuty, penále a sankce;
- i) veškeré provozní náklady, které přímo nesouvisejí s realizací aktivit;
- j) financování jiných fyzických nebo právnických osob s výjimkou těch, které poskytují výkony a služby spojené s realizací aktivit.

10. Změny Rozhodnutí dle § 14o rozpočtových pravidel mohou být provedeny pouze na základě žádosti příjemce doručené poskytovateli, přičemž tato žádost musí být řádně odůvodněna.

tel. ústředna: +420 234 811 111

Podatelna pro veřejnost: Po - Pá 7:30 - 15:30

Elektronická podatelna: posta@msmt.cz

Datová schránka: vidaawt

www.msmt.cz



Část III

Povinnosti příjemce

1. Příjemce je povinen spolupracovat s určenými zástupci Národního pedagogického institutu, (dále jen „NPI“). Příjemce je povinen určit jednu kontaktní osobu pro účely spolupráce s NPI v rámci realizace projektu a do 30 dní od doručení tohoto rozhodnutí zaslat jméno a kontaktní údaje této osoby na emailovou adresu rovneprilezitosti@npi.cz.
2. Příjemce je povinen předávat zástupci NPI podklady a údaje, které jsou nezbytné k průběžnému sledování realizace podpory, a to v podobě evaluační zprávy za předchozí školní rok nejpozději do 30. 9. V textové části bude popsána realizace aktivit pro sociálně znevýhodněné žáky ve vazbě na jednotlivé nástroje a finanční část bude zahrnovat stručný přehled dosavadního čerpání položek rozpočtu. Vzor zprávy bude příjemci poskytnut.
3. Příjemce je povinen na základě žádosti poskytovatele poskytnout písemně jakékoliv doplňující informace související s realizací projektu, a to ve lhůtě stanovené poskytovatelem.
4. Příjemce je povinen splnit zvolený rozsah aktivit, který si stanovil v Kalkulačce nástrojů – Příloha č. 1.
5. Zvolil-li příjemce nástroj typu „A“ – personální podpora, jsou pracovníci na těchto pozicích v projektu povinni absolvovat pravidelné vzdělávací aktivity za účelem prohloubení jejich kvalifikace a přenosu dobré praxe (max. 4 aktivity/rok/pozice).
6. Příjemce je povinen se účastnit setkání tematicky vymezené skupiny (2krát ročně, z toho jednou on-line a jednou prezenčně) a osobních peer-peer setkání regionálně vymezené skupiny zástupců škol (3krát ročně prezenčně). Setkání jsou organizována NPI, termíny a místa setkání budou zaslány kontaktní osobě příjemce vždy alespoň 14 před jejich konáním. V případě, že příjemce nemůže zajistit účast na některém ze setkání oznámí tuto skutečnost poskytovateli. Tento postup je nutné ze strany příjemce zdůvodnit.
7. Příjemce je povinen zpracovat výstupní analýzu projektu, která, ve srovnání se vstupní analýzou podle ustanovení 7.2 Výzvy, shrnuje naplnění výstupů a

tel. ústředna: +420 234 811 111

Podatelna pro veřejnost: Po - Pá 7:30 - 15:30

Elektronická podatelna: posta@msmt.cz

Datová schránka: vidaawt

www.msmt.cz



Financováno
Evropskou unií
NextGenerationEU



ední
vy



- dosažené výsledky (dopady) realizovaných opatření na podporu žáků se sociálním znevýhodněním. Příjemce je povinen předložit ministerstvu výstupní analýzu nejpozději do 15. února roku následujícím po roce, v němž bylo ukončeno financování.
8. Příjemce je povinen spolupracovat s NPI na prezentaci průběhu a pokroku realizace projektu směrem k široké i odborné veřejnosti (sdílení dobrých praxí v oblasti práce se žáky se sociálním znevýhodněním a jiných aktivit projektu).
 9. Dvojí financování z různých zdrojů, včetně zdrojů ze státního rozpočtu a Operačního programu Výzkum, vývoj a vzdělávání (OP VVV) nebo Operačního programu Jan Amos Komenský (OP JAK) či jiného dotačního programu financovaného z veřejných zdrojů, je zakázáno. Za zabránění dvojího financování a za nepřekrývání činností financovaných z více zdrojů zodpovídá příjemce.
 10. Každý příjemce dotace je jako příjemce finančních prostředků z Evropské unie vždy při propagaci aktivit spojených s účelem poskytnutí dotace povinen informovat o původu těchto prostředků:
 - a) každý dokument spojený s účelem poskytnuté dotace, který je použit pro informování veřejnosti nebo cílové skupiny, včetně jakéhokoliv potvrzení účasti nebo jiného potvrzení, musí obsahovat prohlášení „Financováno Evropskou unií – Next Generation EU“.
 - b) Příjemce je povinen informovat veřejnost, že je příjemcem podpory z EU vyvěšením informace o aktivitě a původu jejího financování na webových stránkách školy (pokud škola webovou stránkou disponuje), na sociálních sítích a ostatních mediálních kanálech a/nebo na informační nástěnce v budově školy na místě snadno viditelném pro veřejnost (plakát ve velikosti A4), a to bezprostředně po obdržení dotace.
 11. Příjemce dotace je jako příjemce finančních prostředků z Evropské unie povinen postupovat při realizaci v souladu s článkem 17 Nařízení (EU) 2020/852 a uplatňovat tak zásadu DNSH („Do Not Significant Harm” – „významně nepoškozovat“).
 12. Příjemce dotace zřizovaný krajem, obcí nebo dobrovolným svazkem obcí je povinen poskytnout ministerstvu informace o výši vyplacených prostředků z dotace na platy (vč. průměrného evidenčního přepočteného počtu zaměstnanců) v rozdělení na pedagogické pracovníky a ostatní zaměstnance a o výši vyplacených

tel. ústředna: +420 234 811 111

Podatelna pro veřejnost: Po - Pá 7:30 - 15:30

Elektronická podatelna: posta@msmt.cz

Datová schránka: vidaawt

www.msmt.cz



Financováno
Evropskou unií
NextGenerationEU



idní
avy



prostředků z dotace na ostatní osobní náklady za příslušný kalendářní rok financovaných z dotace. Informace je příjemce povinen poskytnout jednotlivě vždy za každý kalendářní rok realizace projektu, a to vždy do konce ledna následujícího kalendářního roku, a to ve formě stanovené poskytovatelem.

Vedení účetnictví

13. Příjemce je povinen řádně účtovat o veškerých příjmech a výdajích, resp. výnosech a nákladech projektu. Příjemce je povinen vést účetnictví v souladu s účinnými právními předpisy ČR a příjmy a výdaje, resp. výnosy a náklady, související s účelem dotace, sledovat v účetnictví odděleně.
14. Doklady prokazující využití poskytnuté dotace musí být viditelně označeny číslem tohoto Rozhodnutí a názvem projektu. Příjemce je povinen zajistit, aby příslušné doklady vztahující se k projektu splňovaly náležitosti účetního dokladu ve smyslu příslušného právního předpisu, a je povinen rovněž zajistit, aby předmětné doklady byly správné, úplné, průkazné, srozumitelné, vedené v písemné formě chronologicky a způsobem zaručujícím jejich trvanlivost.
15. Příjemce je povinen účetní záznamy vztahující se k účelu dotace dokládat při následných kontrolách prováděných oprávněnými orgány.

Kontrola

16. Příjemce je povinen postupovat v souvislosti s výkonem kontroly dle platných právních předpisů.
17. Příjemce je povinen za účelem ověření plnění povinností vyplývajících z tohoto Rozhodnutí nebo platných právních předpisů vytvořit podmínky k provedení kontroly, vztahujících se k poskytnuté dotaci, poskytnout veškeré doklady vážící se poskytnuté dotaci, umožnit průběžné ověřování souladu údajů o realizaci projektu se skutečným stavem v místě jeho realizace a poskytnout součinnost všem orgánům oprávněným k provádění kontroly. Těmito orgány jsou především poskytovatel dotace, Ministerstvo financí, orgány finanční správy, Nejvyšší

tel. ústředna: +420 234 811 111

Podatelna pro veřejnost: Po - Pá 7:30 - 15:30

Elektronická podatelna: posta@msmt.cz

Datová schránka: vidaawt

www.msmt.cz



kontrolní úřad, případně další orgány oprávněné k výkonu kontroly dle platných právních předpisů ČR a EU.

18. Příjemce je povinen informovat poskytovatele dotace písemně o všech provedených auditech a finančních kontrolách, které souvisejí s poskytnutou dotací, ze strany jiných subjektů, a to ve lhůtě 15 pracovních dní od ukončení finanční kontroly či auditu.
19. Příjemce je povinen na žádost ministerstva poskytnout veškeré informace o obsahu a výsledcích finančních kontrol a auditu včetně kopií protokolů z finančních kontrol a zpráv o auditech, které souvisejí s poskytnutou dotací, dále o všech navrhovaných nebo uložených nápravných opatření, a to bez zbytečného odkladu nebo ve lhůtě stanovené ministerstvem.

Vyúčtování a vypořádání dotace

20. Příjemce je povinen zasílat Poskytovateli vyúčtování dotace za každý kalendářní rok vždy do 15. 2. následujícího kalendářního roku podle vzoru zveřejněného na webových stránkách Poskytovatele.
21. Příjemce je povinen dotaci finančně vypořádat se státním rozpočtem podle ustanovení § 75 rozpočtových pravidel a příslušného prováděcího právního předpisu v roce následujícím po roce, v němž bylo ukončeno financování.
22. Příjemce zašle nevyčerpané finanční prostředky v rámci finančního vypořádání prostřednictvím svého zřizovatele.
23. Příjemce je povinen vyzrozumět Poskytovatele o vrácení finančních prostředků souvisejících s poskytnutou dotací, a to avízem zaslaným v elektronické podobě e-mailem na adresu aviza@msmt.cz v den připsání vratky na účet. Formulář avíza je přílohou Výzvy uveřejněné na webové stránce ministerstva.

Uchovávání dokumentů

tel. ústředna: +420 234 811 111
Podatelna pro veřejnost: Po - Pá 7:30 - 15:30
Elektronická podatelna: posta@msmt.cz
Datová schránka: vidaawt
www.msmt.cz



Financováno
Evropskou unií
NextGenerationEU



ední
vy



24. Příjemce je povinen uchovat veškeré dokumenty související s realizací projektu v souladu s platnými a účinnými právními předpisy ČR a EU po dobu 10 let od roku následujícího po roce, v němž došlo k finančnímu vypořádání dotace.

Péče o majetek

25. Příjemce je povinen zacházet s majetkem pořízeným, byť i částečně, z dotace s péčí řádného hospodáře, zejména jej zabezpečit proti poškození, ztrátě nebo odcizení. Po dobu naplňování účelu dotace příjemce nesmí majetek spolufinancovaný, byť i částečně z prostředků dotace převést, prodat, vypůjčit či pronajmout jinému subjektu bez předchozího písemného souhlasu poskytovatele dotace. Příjemce nesmí k tomuto majetku po uvedenou dobu zřídit věcné břemeno či zástavní právo, ani nesmí jinak omezit své vlastnické právo k tomuto majetku nebo své jiné absolutní věcné právo k tomuto majetku omezit bez předchozího písemného souhlasu poskytovatele dotace.

Výstupy projektu a práva duševního vlastnictví

26. Příjemce je povinen nabídnout poskytovateli dotace v případě, že z poskytnuté dotace vzniklo právo duševního vlastnictví, bezplatnou, neomezenou a nevýhradní licenci k tomuto právu duševního vlastnictví a uzavřít licenční smlouvu ve znění předloženém poskytovatelem.
27. Příjemce je na žádost poskytovatele dotace povinen předložit dokumenty, které dokládají jím předložené informace o jeho skutečném majiteli nebo skutečných majitelích ve smyslu ustanovení § 4 odst. 4 zákona č. 253/2008 Sb., o některých opatřeních proti legalizaci výnosů z trestné činnosti a financování terorismu, ve znění pozdějších předpisů, resp. o fyzické osobě nebo fyzických osobách, které v rámci něj vykonávají nejvyšší řídicí funkci.

tel. ústředna: +420 234 811 111

Podatelna pro veřejnost: Po - Pá 7:30 - 15:30

Elektronická podatelna: posta@msmt.cz

Datová schránka: vidaawt

www.msmt.cz



Financováno
Evropskou unií
NextGenerationEU



ední
svy



Část IV

Porušení rozpočtové kázně

1. Porušení povinností a podmínek uvedených v tomto Rozhodnutí představuje porušení rozpočtové kázně podle ustanovení § 44 odst. 1 rozpočtových pravidel.
2. Porušením rozpočtové kázně vzniká příjemci ve smyslu ustanovení § 44a odst. 3 písm. a) a násl. rozpočtových pravidel povinnost provést prostřednictvím místně příslušného finančního úřadu odvod za porušení rozpočtové kázně do státního rozpočtu, případně zaplatit penále za prodlení s jeho provedením. Výše odvodu při nesplnění povinnosti:
 - a) V čl. III bod 1, 2, 3, 5 a 6 činí 5 000 Kč;
 - b) v čl. III bod 7, 10 činí 50 000 Kč.
3. Správu odvodů za porušení rozpočtové kázně a penále vykonávají místně příslušné finanční úřady podle zákona č. 280/2009 Sb., daňový řád, ve znění pozdějších předpisů.
- 4.

tel. ústředna: +420 234 811 111

Podatelna pro veřejnost: Po - Pá 7:30 - 15:30

Elektronická podatelna: posta@msmt.cz

Datová schránka: vidaawt

www.msmt.cz



Financováno
Evropskou unií
NextGenerationEU



ední
vy



Část V

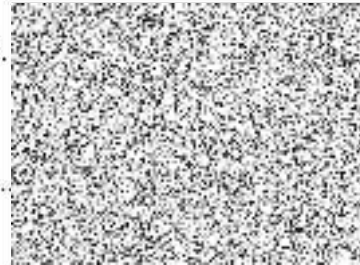
Součástí tohoto rozhodnutí jsou tyto přílohy:

- Příloha č. 1: Kalkulačka nástrojů

Poučení

Proti tomuto Rozhodnutí nelze podat odvolání ani rozklad.

otisk úředního razítka



Náměstek pro řízení sekce vzdělávání a mládeže

tel. ústředna: +420 234 811 111

Podatelna pro veřejnost: Po - Pá 7:30 - 15:30

Elektronická podatelna: posta@msmt.cz

Datová schránka: vidaawt

www.msmt.cz



**Financováno
Evropskou unií**
NextGenerationEU



**dní
vy**



Rozdělovník:

1. Účastník řízení: Základní škola, Bílina, Lidická 31/18, okres Teplice, příspěvková organizace
2. Na vědomí: Ústecký kraj, do datové schránky
3. Na vědomí: Město Bílina, do datové schránky.

Vypraveno dne: viz časový údaj na obálce datové zprávy

tel. ústředna: +420 234 811 111

Podatelna pro veřejnost: Po - Pá 7:30 - 15:30

Elektronická podatelna: posta@msmt.cz

Datová schránka: vidaawt

www.msmt.cz

Příloha č.1 - Kalkulačka nástrojů

Název školy: Základní škola, Bulhova 1166/18, 02718, Praha 7, IČO: 60084276, zřizovatelem zřízena

IČO: 60084276 RFD-IZO: 60084276,00

Adresa školy: Bulhova 1166/18, Praha, 128 01

A. Pedagogické nástroje	
A1 Posilování pedagogů pro práci se sociálně znevýhodněnými	
A2 Účastivá učení (učení) pedagogů	
A3 Účastivá učení (učení) pedagogů	
A4 Kariérový poradenství	
A5 Účastivá učení pedagogů	
A6 Kariérové poradenství	
A7 Adaptivní vyučování	
A8 Praxevní učení pedagogů	
A9 Kariérové poradenství pedagogů pro učení	
A10 Třídní učení učitelů	
A11 Třídní učení učitelů pedagogů pro učení	

Název nástroje	Střední hodnota učebního výstupu
0,2 úvazek	7 069,20 Kč
0,2 úvazek	12 636,80 Kč
0,2 úvazek	9 012,80 Kč
0,2 úvazek	10 182,40 Kč
0,2 úvazek	12 636,80 Kč
0,2 úvazek	9 012,80 Kč
0,2 úvazek	9 012,80 Kč
0,2 úvazek	7 069,20 Kč
0,2 úvazek	7 017,80 Kč
0,2 úvazek	9 012,80 Kč
0,2 úvazek	0 Kč

Podíl učebního výstupu	Podíl učebního výstupu	Suma učebních výstupů
0,2	30	2 148 158,40 Kč
0	0	- Kč
0,5	35	788 470,00 Kč
0,2	35	354 348,00 Kč
0	0	- Kč
0	0	- Kč
0,5	4	90 138,00 Kč
0,4	24	339 321,60 Kč
0	0	- Kč
0,8	31	419 095,20 Kč
0	0	- Kč
Suma pro blok A		4 181 907,20 Kč

* Pro personální podpory formou DVPP/DVPC počítá se u tří učitelů adekvátně přepočítat na výše uvedenou sazbu.

B. Pedagogické nástroje - školství	
B1 Pedagogická intervence - školství	
B2 Pedagogická intervence v době školních prázdnin - školství	
B3 Pedagogická intervence zaměřená na podporu učení dětí se ZPZ	
B4 Psychosociální intervence, podpora duševního zdraví dětí s ZPZ, preventivní práce	
B5 Case-management	
B6 Vzdělávání učitelů pro práci se zaměřením na zvyšování jejich odborné kvalifikace, adaptabilitu, metodickou vybavenost	
B7 Zvláštní vzdělávací program pro děti	
B8 Učebnické kluby pro děti	
B9 Dělníci učí zaměřené na posílení spolupráce učitelů s rodiči (sociálně znevýhodněných dětí)	
B10 Rozvoj učebních klubů učitelů se znevýhodněnými dětmi	

Název nástroje	Střední hodnota učebního výstupu
Hodina	395,20 Kč
Hodina	475,20 Kč
Hodina	1 050,00 Kč
Hodina	1 050,00 Kč
Hodina	3 000,00 Kč
2 hodiny	1 790,00 Kč
2 hodiny	40 000,00 Kč
Hodina o 50%	50 Kč / 50% = 250 Kč / hod.
2 hodiny	1 390,00 Kč
7% ze sumy nástrojů	541 300,00 Kč

Podíl učebního výstupu	Podíl učebního výstupu	Suma učebních výstupů
1,50	30	897 800,00 Kč
10	2	80 400,00 Kč
4	15	90 000,00 Kč
4	30	180 000,00 Kč
0	0	- Kč
0	30	262 500,00 Kč
1	30	1 200 000,00 Kč
0	0	- Kč
0	15	25 250,00 Kč
Suma pro blok B		2 734 950,00 Kč

* Základní sazba 210 Kč/hod. platí pro skupinu do 25 dětí. Za každou další skupinu v počtu 1 - 25 dětí vzniká nárok na sazbě 210 Kč/hod.

C. Pedagogické nástroje - rozvoj kompetenčních pedagogických pracovníků	
C1 DVPP se zaměřením na společné vzdělávání s inovativní metody a postupy ve vzdělávání	
C2 Metodická podpora pedagogických pracovníků	
C3 Kurzovní podpora učitelů pedagogických pracovníků	
C4 100% výjimečná metodická podpora	
C5 Sazebnice pro pedagogické pracovníky	
C6 Facilitace pracovníků učitelů	
C7 Metodická konference učitelů	

Název nástroje	Střední hodnota učebního výstupu
4 hodiny	4 000,00 Kč
Hodina	1 200,00 Kč
Hodina	1 200,00 Kč
4 hodiny	8 000,00 Kč
Hodina	1 200,00 Kč
Hodina	1 200,00 Kč
Hodina	1 200,00 Kč

Podíl učebního výstupu	Podíl učebního výstupu	Suma učebních výstupů
0	30	120 000,00 Kč
0	15	108 000,00 Kč
0	15	18 000,00 Kč
1	30	180 000,00 Kč
4	15	108 000,00 Kč
0	0	- Kč
0	0	- Kč
Suma pro blok C		514 000,00 Kč

D. Pedagogické nástroje - učitelé	
Poladovaná výše v %	

Název nástroje	Střední hodnota učebního výstupu
0	0 Kč

Podíl učebního výstupu	Podíl učebního výstupu	Suma učebních výstupů
0	0	- Kč
Suma pro blok D		578 151,00 Kč

Rozklad žádosti dle let

Rok	Čerpané měsíce v roce	Návrh čerpání dotace
2022	4	846 339 Kč
2023	12	3 836 451 Kč
2024	12	3 836 451 Kč
2025	8	334 107 Kč
	OK	OK

Podíl zvolených nástrojů za rok 2022		
z toho (součet položek musí odpovídat návrhu čerpání pro rok 2022)		
platy		
OON		
odvody		
FKSP		
OBV		

Přijatá zpráva - Detail zprávy

Předmět: ROPD a PŘK_Výzva Podpora škol - 1. část
ID zprávy: 1112530075
Typ zprávy: Datová zpráva
Datum a čas dodání: 6.12.2022 v 7:54:44
Datum a čas doručení: 6.12.2022 v 9:51:01

Odesílatel: Ministerstvo školství, mládeže a tělovýchovy, Karmelitská 529/5, 11800 Praha
1, CZ
ID schránky: vidaawt
Typ schránky: OVM

Zmocnění: 0 / 0
Odstavec: Nezádáno
Naše číslo jednací: MSMT-27678/2022-2
Naše spisová značka: Nezádáno
Vaše číslo jednací: 0
Vaše spisová značka: Nezádáno
K rukám: Nezádáno
Do vlastních rukou: Ne
Doručení fikcí zakázáno: Ne

Přílohy:

kalkulačka nástrojů.pdf (174,34 kB)

51_Základní škola Bílina Lidická.pdf (200,59 kB)





OPRAVNÉ ROZHODNUTÍ

Ministerstvo školství, mládeže a tělovýchovy (dále jen „ministerstvo“) rozhodlo z moci úřední takto:

Podle § 70 zákona č. 500/2004 Sb., správní řád, ve znění pozdějších předpisů, a § 14q odst. 1 zákona č. 218/2000 Sb., o rozpočtových pravidlech a o změně některých souvisejících zákonů (rozpočtová pravidla), ve znění pozdějších předpisů, se provádí oprava písemného vyhotovení Rozhodnutí č. 27678/2022-2 o poskytnutí dotace ze státního rozpočtu České republiky ze dne 2. 12. 2022 (dále jen „Rozhodnutí“) pro příjemce dotace:

Název: Základní škola, Bílina, Lidická 31/18, okres Teplice, příspěvková organizace
Ulice: Lidická 31/18, Mostecké Předměstí
Obec: Bílina
IČO: 65639626
Číslo účtu příjemce: 1060195369/0800
Právní forma: Příspěvková organizace
Zřizovatel: Město Bílina

tak, že se v Části I. bod 5 Rozhodnutí číslo účtu kraje  mění na 

Odůvodnění

Tímto opravným rozhodnutím se opravuje zřejmá nesprávnost v písemném vyhotovení Rozhodnutí, ve kterém bylo uvedeno chybné číslo účtu kraje, prostřednictvím kterého bude dotace příjemci dotace poskytnuta.

tel. ústředna: +420 234 811 111

Podatelna pro veřejnost: Po - Pá 7:30 - 15:30

Elektronická podatelna: posta@msmt.cz

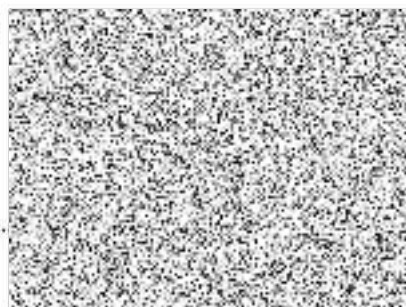
Datová schránka: vidaawt

www.msmt.cz

Poučení o opravném prostředku

Podle § 14q odst. 2 rozpočtových pravidel se nelze proti tomuto rozhodnutí odvolat ani podat rozklad.

otisk úředního razítka



Náměstek pro řízení sekce vzdělávání a mládeže

2

Rozdělovník:

1. Účastník řízení: Základní škola, Bílina, Lidická 31/18, okres Teplice, příspěvková organizace
2. Na vědomí: Ústecký kraj, do datové schránky
3. Na vědomí: Město Bílina, do datové schránky.

Vypraveno dne: viz časový údaj na obálce datové zprávy

tel. ústředna: +420 234 811 111

Podatelna pro veřejnost: Po - Pá 7:30 - 15:30

Elektronická podatelna: posta@msmt.cz

Datová schránka: vidaawt

www.msmt.cz

Přijatá zpráva - Detail zprávy

Předmět: ROPD a PRK_Výzva Podpora škol - 1. část
ID zprávy: 1114782685
Typ zprávy: Datová zpráva
Datum a čas dodání: 12.12.2022 v 9:09:04
Datum a čas doručení: 13.12.2022 v 6:11:27

Odesílatel: Ministerstvo školství, mládeže a tělovýchovy, Karmelitská 529/5, 11800 Praha 1, CZ
ID schránky: vidaawt
Typ schránky: OVM

Zmocnění: 0 / 0
Odstavec: Nežadáno
Naše číslo jednací: MSMT-27678/2022-2
Naše spisová značka: Nežadáno
Vaše číslo jednací: 0
Vaše spisová značka: Nežadáno
K rukám: Nežadáno
Do vlastních rukou: Ne
Doručení fikcí zakázáno: Ne

Přílohy:

51_Základní škola Bílina Lidická_opr.pdf (189,46 kB)
