

Kupní smlouva

TETRONIK - výrobní družstvo Terežín, družstvo

se sídlem: Prokopa Holého 183, 411 55 Terežín

IČO: 00483389

DIČ: CZ00483389

zastoupená: [redacted] sedou družstva

zapsána v obchodním rejstříku vedeném Krajským soudem v Ústí nad Labem, oddíl Dr, vložka 73

bankovní spojení: [redacted]

č. účtu: [redacted]

(dále jako „**prodávající**“)

a

Krajská zdravotní, a.s.

se sídlem: Sociální péče 3316/12A, Ústí nad Labem, PSČ 401 13

IČO: 25488627

DIČ: CZ25488627

zastoupená: [redacted], generálním ředitelem

zapsána v obchodním rejstříku vedeném Krajským soudem v Ústí nad Labem, oddíl B, vložka 1550

bankovní spojení: [redacted]

č. účtu: [redacted]

(dále jako „**kupující**“)

uzavřely níže uvedeného data tuto

kupní smlouvu

(dále jen „smlouva“).

Prodávající a kupující jsou dále označeni rovněž jako „**smluvní strana**“ či společně jako „**smluvní strany**“.

Tato smlouva je uzavřena na základě výběru nejvhodnější nabídky v zadávacím řízení s názvem „**Dodávka vyvolávacího systému a 2 kusů tabletů pro Nemocnici Litoměřice, o. z.**“

Předmět plnění Smlouvy souvisí s realizací projektu „**Nemocniční informační systém pro Nemocnici Litoměřice, a.s.**“, registrační číslo **CZ.06.3.05/0.0/0.0/16_034/0006593**, který je podpořen z 26. Výzvy Integrovaného regionálního operačního programu (IROP)

Smluvní strany, vědomy si svých závazků v této smlouvě obsažených a s úmyslem být touto smlouvou vázány, dohodly se na následujícím znění smlouvy:

I. ÚVODNÍ USTANOVENÍ

1. Kupující prohlašuje, že:

- je právnickou osobou řádně založenou a existující podle českého právního řádu, a
 - splňuje veškeré podmínky a požadavky v této smlouvě stanovené a je oprávněn tuto smlouvu uzavřít a řádně plnit závazky v ní obsažené.
2. Prodávající prohlašuje, že:
- je právnickou osobou řádně založenou a existující podle českého právního řádu
 - a
 - splňuje veškeré podmínky a požadavky v této smlouvě stanovené a je oprávněn tuto smlouvu uzavřít a řádně plnit závazky v ní obsažené.

II. PŘEDMĚT A ÚČEL SMLOUVY

1. Účelem této smlouvy je realizace předmětu plnění shora uvedené veřejné zakázky, a to dodání vyvolávacího systému a 2 ks tabletů (dále také jako „zboží“), které je specifikováno v příloze č. 1 smlouvy, a které splňuje podmínky stanovené v rámci shora uvedené veřejné zakázky.
2. Vzhledem na skutečnost, že plnění z této smlouvy hodlá kupující financovat z projektu: **Nemocniční informační systém pro Nemocnici Litoměřice, a.s.**, registrační číslo projektu: **CZ.06.3.05/0.0/0.0/16_034/0006593**, který je podpořen z 26. Výzvy Integrovaného regionálního operačního programu (IROP26), a který končí dne 31. 12. 2022, je **prodávající povinen předat předmět plnění v souladu s touto smlouvou a doručit bezvadný daňový doklad (fakturu) kupujícímu nejpozději do 15. 12. 2022. Pokud prodávající nepředá plnění dle této smlouvy nebo nedoručí bezvadný daňový doklad (fakturu) kupujícímu do 15. 12. 2022, uplynutím dne 15. 12. 2022, se smlouva bez dalšího zrušuje od počátku.**
3. Kupující se zavazuje řádně a včas dodané zboží převzít a za nabytí vlastnického práva zaplatit prodávajícímu sjednanou cenu dle podmínek touto smlouvou stanovených.
4. Kupující se dále zavazuje poskytnout prodávajícímu součinnost potřebnou pro řádné dodání a následné předání zboží.
5. Předmětem této smlouvy je nákup zboží, jeho montáž a zajištění jeho plné provozuschopnosti prodávajícím nejméně po záruční dobu a dále zajištění oprav a náhradních dílů v rámci záruky.
6. Předmětem smlouvy je dále i:
 - doprava zboží do místa plnění,
 - montáž a instalace zboží,
 - uvedení zboží do provozu včetně ověření jeho funkčnosti,
 - instruktáž pracovníků kupujícího,
 - předání dokladů dle čl. III. této smlouvy,
 - záruční servis dle ve smlouvě uvedených podmínek,
 - likvidace obalového materiálu.
7. Prodávající je povinen doložit oficiální potvrzení zastoupení výrobce v České republice o určení dodávaného zboží pro český trh a koncového zákazníka Krajská zdravotní, a.s.
8. Kupující požaduje dodání originální a nová zařízení, licencovaná ve jménu zákazníka - kupujícího tak, aby bylo možné eskalovat případné závady na technickou podporu výrobce.
9. Prodávající se zavazuje dodat zboží s platnými licencemi na užívání software výrobce a ke všem dodávaným licencím na užívání software dodat licenční ujednání, platná k datu dodání licencí na užívání software a všechny licenční materiály, které jsou součástí daných licencí na užívání software (např. licenční číslo, licenční klíč, licenční certifikát, licenční oprávnění, štítek prokazující pravost licence, instalační média, hardwarový klíč, dokumentace vztahující se k

licenci apod.). Nesplnění této podmínky bude v procesu akceptace předmětu plnění této smlouvy klasifikováno jako podstatná vada plnění (vada bránící následnému používání předmětu plnění). Cena licencí je zahrnuta v kupní ceně dle článku IV. smlouvy.

III. MÍSTO PLNĚNÍ, PŘEDÁNÍ A PŘEVZETÍ ZBOŽÍ

1. Místem dodání zboží je Krajská zdravotní, a.s. – Nemocnice Litoměřice, o.z., Žitenická 2084, 412 01 Litoměřice.
2. Za předání zboží se považuje:
 - a) jeho dodání na adresu Krajská zdravotní, a.s. – Nemocnice Litoměřice, o.z., Žitenická 2084, 412 01 Litoměřice,
 - b) montáž a instalace zboží,
 - c) uvedení zboží do provozu včetně ověření jeho funkčnosti,
 - d) instruktáž zaměstnanců kupujícího,
 - e) předání dokladů nutných k řádnému použití zboží,
 - f) likvidace obalového materiálu,
 - g) vyklizení/úklid místa plnění,
 - h) podpis protokolu o předání zboží oběma pověřenými zástupci obou smluvních stran.

(dále též „**předání zboží**“). Náklady prodávajícího související s předáním zboží jsou zahrnuty v ceně zboží.

IV. KUPNÍ CENA

1. Kupní cena zboží je **497 456 Kč** bez daně z přidané hodnoty (dále také „DPH“).
2. Ke kupní ceně dle čl. IV. odst. 1. této smlouvy bude připočtená DPH platná v den uskutečnění zdanitelného plnění a za její určení a vyčíslení v souladu s právními předpisy nese odpovědnost prodávající.
3. Kupní cena určená postupem dle odst. 1. a 2. tohoto článku je cenou nepřekročitelnou a je cenou konečnou.
4. Kupní cena bude kupujícím uhrazena na základě daňového dokladu (faktury) vystaveného prodávajícím na číslo účtu uvedené v záhlaví této smlouvy. **Daňový doklad (faktura) musí být doručen kupujícímu nejpozději do 15. 12. 2022.** V případě změny bankovního účtu uvedeného v záhlaví smlouvy je prodávající povinen toto bezodkladně (maximálně do tří dnů) oznámit kupujícímu (e-mailem nebo jiným písemným způsobem), v opačném případě nese prodávající veškeré náklady spojené s opětovným zasláním peněžních prostředků ve prospěch jiného, než v záhlaví smlouvy uvedeného, bankovního účtu, riziko škod a kupující se v takovém případě nedostává do prodlení.
5. Každý daňový doklad (faktura) musí být vystaven v souladu s ust. § 28 zákona č. 235/2004 Sb., o dani z přidané hodnoty, ve znění pozdějších předpisů (dále jen “zákon o DPH”), a vedle náležitostí dle ust. § 29 zákona o DPH musí splňovat i další náležitosti. A to zejména:
 - identifikační číslo kupujícího a prodávajícího,
 - den splatnosti,
 - označení peněžního ústavu a číslo účtu, ve prospěch kterého má být provedena platba, konstantní a variabilní symbol,

- odvolávka na smlouvu uvedením názvu smlouvy a dodaného zboží,
 - razítko a podpis osoby oprávněné k vystavení daňového dokladu,
 - soupis příloh,
 - označení registračního čísla projektu - CZ.06.3.05/0.0/0.0/16_034/0006593 a názvu projektu - Nemocniční informační systém pro Nemocnici Litoměřice, a.s.
6. Daňový doklad (faktura) musí obsahovat všechny náležitosti, nezbytné k prokázání legálního nabytí licencí na užívání software, které jsou předmětem plnění této smlouvy. Minimálně musí pro každou licenci na užívání software obsahovat přesnou a úplnou specifikaci licence na užívání software (ve tvaru shodném s tím, jak licence na užívání software rozlišuje výrobce software - např. product number, výrobce software, název software, verze software, typ licence, jazyková mutace, bitová verze, časové omezení nebo další upřesňující údaje, jimiž výrobce software svoje licence rozlišuje), počet dodaných licencí (či vyjádření, že jde o licenci bez omezení počtu instalací nebo přístupů) a s výjimkou licencí typu OEM a bezplatných licencí také jejich cenu.
 7. Prodávající je oprávněn vystavit daňový doklad (fakturu) až po řádném předání zboží kupujícímu, jak je definováno v čl. III odst. 2 smlouvy, a to na základě protokolu o předání zboží podepsaného oběma smluvními stranami. Tento protokol o předání zboží musí být přílohou daňového dokladu (faktury).
 8. Daňový doklad (faktura) musí být vystaven v české měně.
 9. V případě, že prodávající uvede ve svém daňovém dokladu (faktuře) jiný bankovní účet, než jím uvedený v záhlaví této smlouvy, je povinen na tuto skutečnost kupujícího výslovně upozornit (průvodním dopisem k daňovému dokladu (faktuře) o změně čísla účtu nebo červeným vyznačením nového čísla účtu v daňovém dokladu (faktuře)) před splatností svého nároku, který se stává nárokem nesplatným až do doby naplnění uvedené povinnosti prodávajícího.
 10. Pokud daňový doklad (faktura) nebude mít odpovídající náležitosti ve smyslu výše uvedených ustanovení tohoto článku smlouvy, je kupující oprávněn zaslat ho ve lhůtě splatnosti zpět prodávajícímu k doplnění či opravě, aniž se tak dostane do prodlení se zaplacením. V takovém případě počíná lhůta splatnosti běžet znovu s novou lhůtou splatnosti v délce 30kalendářních dnů od opětovného doručení náležitě doplněného či opraveného daňového dokladu (faktury).
 11. Splatnost každého daňového dokladu (faktury) vystaveného prodávajícím je 30 kalendářních dnů ode dne jeho doručení kupujícímu. Prodávající se zavazuje předat či odeslat daňový doklad (fakturu) kupujícímu nejpozději následující pracovní den po jeho vystavení na adresu uvedenou v záhlaví této smlouvy nebo elektronicky na e-mail [REDACTED]
 12. Smluvní strany považují za okamžik splnění peněžitých závazků vyplývajících z této smlouvy okamžik odeslání peněžité platby z bankovního účtu povinné smluvní strany na účet oprávněné smluvní strany uvedený v záhlaví této smlouvy.
 13. Kupující neposkytuje prodávajícímu zálohu na kupní cenu.

V. VLASTNICKÉ PRÁVO, NEBEZPEČÍ ŠKODY NA ZBOŽÍ A PRÁVNÍ VADY

1. Nebezpečí škody na zboží přechází z prodávajícího na kupujícího okamžikem předání zboží. V případě, že prodávající nemůže provést kompletní předání zboží z důvodu nepřipravenosti na straně kupujícího, přechází nebezpečí škody na zboží z prodávajícího na kupujícího jeho dodáním kupujícímu.
2. Vlastnické právo ke zboží dle této kupní smlouvy přechází na kupujícího předáním zboží (viz čl. III. odst. 1, 2 této smlouvy).

3. Prodávající prohlašuje, že veškeré zboží dodané podle této smlouvy včetně licenčních oprávnění poskytnutých v souvislosti s ním bude prosté právních vad a zavazuje se odškodnit v plné výši kupujícího v případě, že třetí osoba úspěšně uplatní autorskoprávní nebo jiný nárok plynoucí z právní vady poskytnutého plnění. V případě, že by nárok třetí osoby vznikl v souvislosti s plněním prodávajícího podle této smlouvy, bez ohledu na jeho oprávněnost, vedl k dočasnému či trvalému soudnímu (či obdobnému) zákazu či omezení užívání zboží či jakéhokoli jiného práva nebo plnění poskytnutého v souvislosti s ním ze strany kupujícího, zavazuje se prodávající zajistit náhradní řešení a minimalizovat dopady takovéto situace na kupujícího, a to bez dopadu na kupní cenu sjednanou podle této smlouvy, přičemž současně nebudou dotčeny ani nároky kupujícího na náhradu škody.

VI. PRÁVA A POVINNOSTI SMLUVNÍCH STRAN, DŮVĚRNÉ INFORMACE

1. Prodávající se zavazuje:
 - poskytnout plnění řádně ode dne nabytí účinnosti této smlouvy až do skončení účinnosti této smlouvy;
 - neprodleně oznámit písemnou formou kupujícímu překážky, které mu brání v plnění předmětu smlouvy a výkonu dalších činností souvisejících s plněním předmětu smlouvy;
 - informovat kupujícího o plnění svých povinností podle této smlouvy a o důležitých skutečnostech, které mohou mít vliv na výkon práv a plnění povinností smluvních stran,
 - upozornit kupujícího na potenciální rizika vzniku škod a včas a řádně dle svých možností provést taková opatření, která riziko zcela vyloučí nebo sníží.
2. Kupující se zavazuje:
 - poskytovat prodávajícímu včas úplné a pravdivé informace a předkládat mu veškeré listinné materiály potřebné k řádnému výkonu činnosti podle této smlouvy, jakož i poskytnout jinou potřebnou součinnost;
 - uvědomit prodávajícího s dostatečným předstihem o svých požadavcích na poskytování plnění dle této smlouvy.
3. Smluvní strany jsou si vědomy toho, že v rámci plnění závazků z této smlouvy:
 - si mohou vzájemně vědomě nebo opomenutím poskytnout informace, které budou považovány za důvěrné. (dále jen „**důvěrné informace**“),
 - mohou jejich zaměstnanci a osoby v obdobném postavení získat vědomou činností druhé strany nebo i jejím opominutím přístup k důvěrným informacím druhé strany.
4. Smluvní strany se zavazují, že žádná z nich nezpřístupní třetí osobě důvěrné informace, které při plnění této smlouvy získala od druhé smluvní strany.
5. Za třetí osoby podle tohoto článku smlouvy se nepovažují:
 - zaměstnanci smluvních stran a osoby v obdobném postavení,
 - orgány smluvních stran a jejich členové,
 - ve vztahu k důvěrným informacím kupujícího subdodavatelé prodávajícího,za předpokladu, že se podílejí na plnění této smlouvy nebo na plnění spojeném s plněním dle této smlouvy, důvěrné informace jsou jim zpřístupněny výhradně za tímto účelem a zpřístupnění důvěrných informací je v rozsahu nezbytně nutném pro naplnění jeho účelu a za stejných podmínek, jaké jsou stanoveny smluvním stranám v této smlouvě.
6. Pokud jsou důvěrné informace poskytovány v písemné podobě anebo ve formě textových souborů na elektronických nosičích dat (médiiích), je předávající strana povinna upozornit

přijímající stranu na důvěrnost takového materiálu jejím vyznačením alespoň na titulní stránce nebo přední straně média. Absence takového upozornění však nezpůsobuje zánik povinnosti ochrany takto poskytnutých informací.

7. Bez ohledu na výše uvedená ustanovení se za důvěrné nepovažují informace, které:
 - se staly veřejně známými, aniž by jejich zveřejněním došlo k porušení závazků přijímající smluvní strany či právních předpisů,
 - měla přijímající strana prokazatelně legálně k dispozici před uzavřením této smlouvy, pokud takové informace nebyly předmětem jiné, dříve mezi smluvními stranami uzavřené smlouvy o ochraně informací,
 - jsou výsledkem postupu, při kterém k nim přijímající strana dospěje nezávisle a je to schopna doložit svými záznamy nebo důvěrnými informacemi třetí strany,
 - mají být zpřístupněny, vyžaduje-li to zákon či jiný právní předpis včetně práva EU nebo závazné rozhodnutí oprávněného orgánu veřejné moci,
 - po podpisu této smlouvy poskytne přijímající straně třetí osoba, jež není omezena v takovém nakládání s informacemi.
8. Za porušení povinnosti mlčenlivosti smluvní stranou se považují též případy, kdy tuto povinnost poruší kterákoliv z osob uvedených v odst. 6 tohoto článku smlouvy, které daná smluvní strana poskytla důvěrné informace druhé smluvní strany.
9. Ukončení účinnosti této smlouvy z jakéhokoliv důvodu se nedotkne ustanovení tohoto článku smlouvy a jejich účinnost přetrvává i po ukončení účinnosti této smlouvy.

VII. ZÁRUKA ZA JAKOST

1. Prodávající odpovídá za to, že zboží v době jeho převzetí kupujícím:
 - a. nebude mít žádné právní vady (zjevné či skryté), zejména pak, že nebude zatíženo právy třetích osob, ze kterých by pro kupujícího vyplynuly jakékoliv další finanční nebo jiné povinnosti ve prospěch třetích stran (dále rovněž „právní vady“),
 - b. nebude mít žádné faktické vady (zjevné či skryté), zejména pak že bude splňovat veškeré funkční, technické a jiné vlastnosti a specifikace dohodnuté v této smlouvě včetně její příloh (tj. vlastnosti a specifikace výslovně kupujícím požadované) a vlastnosti obvyklé (tj. vlastnosti, které jsou obvykle na zboží, jež je předmětem této smlouvy, kladeny) a dále, že bude splňovat veškeré požadavky stanovené příslušnými právními předpisy a technickými normami, a to jak v České republice, tak i v zemi výrobce zboží (dále rovněž „faktické vady“).
2. Prodávající odpovídá za vady zboží, jež bude mít zboží v době jeho převzetí kupujícím, a dále prodávající přebírá závazek a odpovědnost za vady zboží, které se na zboží vyskytnou v průběhu záruční doby (tj. prodávající poskytne kupujícímu záruku za jakost zboží ve smyslu § 2113 a násl. občanského zákoníku).
3. Záruční doba je **36** (*slovy: třicetšest*) měsíců pro vyvolávací systém (skládající se z komponent kiosku, včetně tiskárny štítků, halového displeje a jednotlivých displejů sloužících ke konkrétnímu vyvolávání), a **24** (*slovy: dvacetčtyři*) měsíců pro tablety. Záruční doba počíná běžet dnem následujícím po okamžiku převzetí zboží kupujícím. V případě řádného a včasného vytčení vady se běh záruční doby (pokud ještě neuběhla celá) staví a počíná znovu běžet až ode dne převzetí opraveného reklamovaného zboží zpět kupujícím nebo ode dne, kdy kupující a prodávající vystaví písemné potvrzení o vyřízení reklamace jiným způsobem, na kterém se písemně dohodnou.

4. Záruka se nevztahuje na vady zboží vzniklé poškozením zboží způsobeným kupujícím při užívání zboží v rozporu s návodem k použití a údržbě zboží, ledaže k takovému poškození došlo v důsledku jiné vady zboží.
5. Záruka se vztahuje i na příslušenství (např. propojovací kabely, montážní příslušenství, napájecí kabely), které je nutné k plnému a bezpečnému využití dodaného zboží po celou záruční dobu, a které bylo prodávajícím dodáno spolu se zbožím.
6. Kupující je povinen oznámit prodávajícímu vadu zboží, která se vyskytla v průběhu záruční doby, a to bez zbytečného odkladu. Vytčení vady musí být zasláno prodávajícímu prostřednictvím e-mailu, faxu nebo jiným vhodným způsobem na kontaktní údaje pro tento účel určené prodávajícím. Kontaktní údaje prodávajícího pro účely hlášení závad: [REDAKCE] tel.: [REDAKCE] Přijetí vytčení vady (servisního požadavku) prodávající potvrdí kupujícímu obratem na e-mail, ze kterého bylo oznámení učiněno. Poskytovatel odstraní vady zboží nejpozději do 3 pracovních dnů od oznámení vady poskytovateli.
7. Smluvní strany se dohodly, že záruční doba se automaticky prodlužuje o dobu, která uplyne mezi nahlášením vady a vyřízením reklamace.
8. Smluvní strany se dohodly, že dojde-li ke vzniku stejné vady na předmětu plnění, která již byla prodávajícím v průběhu záruční doby 2x odstraněna, je kupující oprávněn požadovat po prodávajícím dodání nového zboží odpovídajícího specifikaci dle této smlouvy.
9. Poskytovatel prohlašuje, že nejpozději do 7 kalendářních dnů od nabytí účinnosti této Smlouvy bude mít sjednáno pojištění odpovědnosti za škody způsobené jím a jeho případnými subdodavateli v souvislosti s výkonem jeho podnikatelské činnosti třetí osobě v minimální výši 10.000.000,- Kč. Poskytovatel je povinen udržovat pojištění v platnosti minimálně v rozsahu požadovaném touto smlouvou, po celou dobu účinnosti této smlouvy. Kopie pojistné smlouvy je přílohou č. 4 této smlouvy. Pokud by v důsledku pojistného plnění nebo jiné události mělo dojít k zániku pojistného krytí, k omezení rozsahu pojištěných rizik, ke snížení stanovené minimální výše pojistného krytí v pojištění, nebo k jiným změnám, které by znamenaly zhoršení podmínek oproti původnímu stavu, je Prodávající povinen učinit příslušná opatření tak, aby pojištění bylo udrženo tak, jak je požadováno v tomto ustanovení.

VIII. SANKCE

1. Pro případ prodlení kupujícího se zaplacením kupní ceny je prodávající oprávněn požadovat po kupujícím zaplacení úroku z prodlení ve výši 0,005 % z dlužné částky za každý započatý den prodlení.
2. Smluvní strany se dále dohodly, že v případě prodlení prodávajícího s dodáním zboží nebo jeho předáním vzniká kupujícímu nárok na smluvní pokutu ve výši 0,02 % z celkové kupní ceny bez DPH za každý i započatý den prodlení.
3. Smluvní strany se dále dohodly, že v případě porušení článku VII odst. 3 až 6 smlouvy prodávajícím, je kupující oprávněn požadovat po prodávajícím smluvní pokutu ve výši 50 000,- Kč. Tímto není dotčeno právo kupujícího odstoupit od smlouvy.
4. V případě porušení povinnosti prodávajícího mít sjednáno platné pojištění v rozsahu a za podmínek sjednaných v čl. VII odst. 9 této smlouvy vzniká kupujícímu nárok na zaplacení smluvní pokuty ve výši 1 000 Kč za každý, byť i započatý den prodlení s řádným splněním této povinnosti.
5. Sankce i náhrada způsobené škody jsou splatné do 15 kalendářních dnů ode dne doručení faktury nahrazující výzvu k zaplacení smluvní straně, která je povinná příslušnou sankcí nebo náhradou škody zaplatit.

6. Pokud by prodávající jakoukoliv část plnění prováděl prostřednictvím subdodavatele, odpovídá prodávající za plnění a úkony subdodavatele stejným způsobem a ve stejném rozsahu, jakoby plnění poskytoval a úkony činil sám prodávající.
7. Není-li dále stanoveno jinak, zaplacení jakékoliv sjednané smluvní pokuty nezbavuje povinnou smluvní stranu povinnosti splnit své závazky a rovněž jí nezbavuje povinnosti uhradit náhradu škody vzniklé v souvislosti s porušením jejího závazku v plné výši.

IX. VLASTNICKÉ PRÁVO A PRÁVO UŽITÍ

1. V případě, že funkční součástí zboží je software ve smyslu § 2 autorského zákona (dále jen „**autorské dílo**“), získává kupující dnem předání k autorskému dílu jako celku i k jeho jednotlivým částem oprávnění jej užit (dále jen „**licence**“) za podmínek stanovených v této smlouvě. Pro vyloučení pochybností strany prohlašují, že odměna za poskytnutí licence je zahrnuta v kupní ceně zboží. Uvedené nemá vliv na povinnost prodávajícího uvést v daňovém dokladu (faktuře) údaje o licencích na užívání software.
2. Je-li vykonavatelem majetkových autorských práv k software třetí strana, jsou podmínky užívání software upraveny v licenčním ujednání, které je nedílnou součástí licence.
3. Je-li vykonavatelem majetkových autorských práv k software prodávající, pak licence je poskytována jako nevýhradní, umožňující užití autorského díla jakýmkoliv známým způsobem, v množstevním a územním rozsahu nezbytném ke splnění účelu této Smlouvy a s časovým rozsahem omezeným pouze dobou trvání majetkových autorských práv k autorskému dílu

X. OPRÁVNĚNÉ OSOBY

1. Každá ze smluvních stran jmenuje oprávněnou osobu, popř. zástupce oprávněné osoby. Oprávněné osoby budou zastupovat smluvní stranu ve všech záležitostech souvisejících s plněním této smlouvy.
2. Oprávněné osoby jsou oprávněny jménem stran provádět veškeré úkony dle této smlouvy, a připravovat dodatky ke smlouvě pro jejich písemné schválení osobám oprávněným zavazovat strany (statutárním orgánům), nebo jejich zplnomocněným zástupcům.
3. Jména oprávněných osob jsou uvedena v příloze č. 2 této smlouvy.
4. Smluvní strany jsou oprávněny změnit oprávněné osoby, jsou však povinny na takovou změnu druhou smluvní stranu písemně upozornit, přičemž změna oprávněné osoby se stane účinnou doručením předmětného oznámení druhé smluvní straně. Zmocnění zástupce oprávněné osoby musí být písemné s uvedením rozsahu zmocnění.

XI. SOUČINNOST A VZÁJEMNÁ KOMUNIKACE

1. Smluvní strany se zavazují vzájemně spolupracovat a poskytovat si veškeré informace potřebné pro řádné plnění svých závazků. Smluvní strany jsou povinny informovat druhou smluvní stranu o veškerých skutečnostech, které jsou nebo mohou být důležité pro řádné plnění této smlouvy.
2. Veškerá komunikace mezi smluvními stranami bude probíhat prostřednictvím oprávněných osob uvedených v příloze č. 2 této smlouvy, statutárních orgánů smluvních stran, popř. jimi písemně pověřených pracovníků, nevyplývá-li z této smlouvy jinak.

XII. OSTATNÍ USTANOVENÍ

1. Proávající se zavazuje po celou dobu obchodní spolupráce dodržovat platné právní předpisy a provádět veškerá plnění v souladu s platným právním řádem

2. Prodávající tímto uděluje souhlas se zveřejněním této kupní smlouvy v souladu s povinnostmi kupujícího, jakožto subjektu povinného dle zákona č. 106/1999 Sb., o svobodném přístupu k informacím, ve znění pozdějších předpisů, a zákona č. 134/2016 Sb., o zadávání veřejných zakázek, ve znění pozdějších předpisů a zákona č. 340/2015 Sb. o zvláštních podmínkách účinnosti některých smluv, uveřejňování těchto smluv a o registru smluv (zákon o registru smluv), ve znění pozdějších předpisů.
3. Prodávající se zavazuje zachovávat dle zákona č. 110/2019 Sb., o zpracování osobních údajů, ve znění pozdějších předpisů, mlčenlivost o osobních údajích a o bezpečnostních opatřeních, jejichž zveřejnění by ohrozilo zabezpečení osobních údajů, a to i po ukončení plnění smlouvy, v případě jejího ukončení dohodou, odstoupením od ní.
4. Tato smlouva bude v úplném znění uveřejněna postupem dle zákona o registru smluv. Smluvní strany se dohodly na tom, že uveřejnění v registru smluv provede kupující.
5. Prodávající se zavazuje nezpřístupnit údaje o dodávkách poskytovaných kupujícímu prodávajícím třetí osobě, pokud pro něj taková povinnost nevyplývá ze zákona nebo pravomocného rozhodnutí příslušného soudního či správního orgánu.
6. Obě smluvní strany jsou povinny oznámit druhé smluvní straně jakoukoliv změnu údajů uvedených v záhlaví této smlouvy, a to písemně bez zbytečného odkladu poté, kdy se o příslušné změně dozví.

II. ÚČINNOST SMLOUVY

1. Tato smlouva nabývá účinnosti uveřejněním v registru smluv. Ukončením účinnosti této smlouvy nejsou dotčena ustanovení smlouvy týkající se nároků z odpovědnosti za škodu a nároků ze smluvních pokut, ustanovení o ochraně informací ani další ustanovení a nároky, z jejichž povahy vyplývá, že mají trvat i po zániku účinnosti této smlouvy.
2. Kupující je oprávněn od smlouvy odstoupit zejména v případě podstatného porušení smluvní nebo zákonné povinnosti prodávajícím.
3. Za podstatné porušení povinnosti dle předchozího odstavce smlouvy se považuje zejména:
 - prodlení prodávajícího s dodáním zboží či s předáním zboží po dobu delší než 30 dnů oproti termínu plnění stanovenému ve smlouvě nebo na základě této smlouvy, pokud prodávající nezjedná nápravu ani v dodatečně přiměřené lhůtě, kterou mu k tomu kupující poskytne v písemné výzvě ke splnění povinnosti, přičemž tato lhůta nesmí být kratší než 10 pracovních dnů od doručení takovéto výzvy;
 - vyjde najevo, že prodávající není z jakéhokoliv důvodu neležícího na straně kupujícího schopen plnit dál své závazky z této smlouvy.
4. Prodávající je oprávněn odstoupit od smlouvy v případě prodlení kupujícího s úhradou kupní ceny podle této smlouvy po dobu delší než patnáct dnů poté, co byl prodávajícím k úhradě splatné části kupní ceny písemně vyzván prodávajícím, a dále v případě, že je kupující v prodlení s poskytováním součinnosti nutné ke splnění závazků prodávajícího dle této smlouvy po dobu delší než 60 dní.
5. Účinky odstoupení od smlouvy nastávají dnem doručení písemného oznámení o odstoupení druhé smluvní straně.

XIII. ZÁVĚREČNÁ USTANOVENÍ

1. Právní vztahy touto smlouvou neupravené se řídí příslušnými ustanoveními zákona č. 89/2012 Sb., občanský zákoník, ve znění pozdějších předpisů.

2. Je-li nebo stane-li se některé ustanovení této smlouvy neplatné či neúčinné, nedotýká se to ostatních ustanovení této smlouvy, která zůstávají platná a účinná. Smluvní strany se v tomto případě zavazují dohodou nahradit ustanovení neplatné či neúčinné novým ustanovením platným a účinným, které nejlépe odpovídá původně zamýšlenému účelu ustanovení neplatného či neúčinného.
3. Smluvní strany se zavazují řešit veškeré případné spory smírnou cestou. Budou-li taková jednání neúspěšná, případné spory mezi smluvními stranami jsou oprávněny rozhodnout obecné soudy České republiky. Příslušnost rozhodčích soudů je vyloučena.
4. Pro případ, že o podávajícím jako o poskytovateli zdanitelného plnění je zveřejněna způsobem umožňujícím dálkový přístup skutečnost, že je nespolehlivým plátcem DPH, v souladu se zněním zákona č. 235/2004 Sb., o dani z přidané hodnoty, ve znění pozdějších předpisů, smluvní strany sjednávají, že za splnění závazku kupujícího uhradit sjednanou kupní cenu je považováno, uhradí-li kupující částku ve výši daně na účet správce daně poskytovatele a zbývající část kupní ceny o daň poníženou podávajícímu.
5. Tato smlouva nabývá platnosti dnem jejího podpisu oběma smluvními stranami.
6. Tato smlouva se vyhotovuje ve dvou stejnopisech s platností originálu, z nichž každá smluvní strana obdrží po jednom vyhotovení.
7. Změny a doplňky této smlouvy mohou být prováděny pouze na základě dohody obou smluvních stran a jsou platné pouze v písemné podobě formou číslovaných dodatků.
8. Příloha č. 1 až č. 4 jsou nedílnou součástí této smlouvy.
9. Smluvní strany shodně prohlašují, že tato smlouva je uzavřena podle jejich pravé a svobodné vůle, nikoliv v tísní, za nápadně nevýhodných podmínek, což stvrzují svými vlastnoručními podpisy.
10. Veškerá práva a povinnosti vyplývající z této smlouvy přecházejí, pokud to povaha těchto práv a povinností nevylučuje, na právní nástupce smluvních stran.
11. Všechna ostatní prohlášení stran, (ať už učiněná výslovně, nebo vyplývající z této smlouvy), ústní či písemná, jsou vtělena do této smlouvy. Aniž by byla omezena všeobecnost předchozího, žádná změna nebo dodatek nebude uzavřen tím, že bude doručena, přijata, podepsána nebo potvrzena objednávka kterékoli strany, faktura, přepravní dokumenty, výzva, sdělení, nebo jiné obchodní formuláře obsahující či doplňující obchodní podmínky v této smlouvě nebo jsoucí v rozporu se stávajícími obchodními podmínkami obsaženými v této smlouvě nebo zadávací dokumentaci. Jakékoli změny této smlouvy musí mít písemnou formu v listinné podobě a podepsané smluvními stranami. Vzdání se jakéhokoli práva ze smlouvy se vztahuje pouze k okolnostem, pro které bylo vzdání se určeno.

Přílohy, které tvoří nedílnou součást této smlouvy:

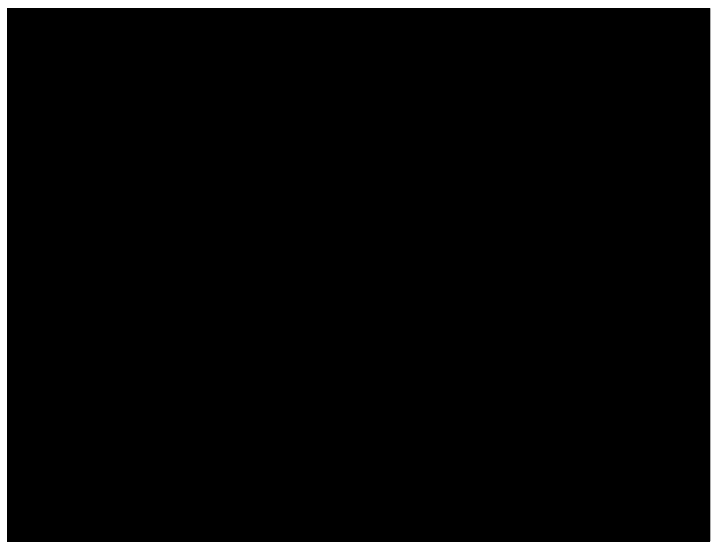
- Příloha č. 1: Specifikace nabízeného zboží
- Příloha č. 2: Oprávněné osoby
- Příloha č. 3: Kalkulace ceny
- Příloha č. 4: Kopie pojistné smlouvy

Smluvní strany prohlašují, že si tuto Smlouvu přečetly, že s jejím obsahem souhlasí a na důkaz toho k ní připojují svoje podpisy.

prodávající



kupující



Příloha č. 1

Specifikace nabízeného zboží

Vložení bodu č. 4. Nabídky – Charakteristika nabízeného řešení

4. Charakteristika nabízeného předmětu plnění

Název veřejné zakázky:

„Dodávka vyvolávacího systému a 2 kusů tabletů pro nemocnici Litoměřice, o.z.“

4.	Technická specifikace nabízeného řešení + obsah	6
4.1.	Popis technického řešení – obecný popis	7
4.2.	Modelové, blokové schéma navrhovaného řešení	8
4.3.	KIOSEK s výdejnou lístků QVL192...	9-10
4.4.	Přepázkový displej – QDMP1, QDMP2	11
4.5.	Halový informační displej – QDH/LFD 60-5"	12-13
4.6.	Tablety s 10,5" TS	14
4.7.	QR_SN (scanner typu CS60-HC)	15
4.8.	Zdroj systému POE SWITCH IEEE 802.3af	16
4.9.	Řídící software – QWIN	17-20
4.9.1.	<i>Konfigurační modul QTKONF a QTTOUCH</i>	
4.10.	Dohledový modul, monitoring systému – QTMonitor	21
4.11.	Virtuální přepázkový terminál – QVPT	22
4.12.	Modul Statistik – QSTAT	23-24
4.13.	Požadavky na součinnost zadavatele	25

4.1. Popis technického řešení – obecný popis

Nabízené technické řešení je navrženo na požadavky v Zadávací dokumentaci a plně splňuje požadavky uvedené v příloze č. 3 – Technické specifikace Zadávací dokumentace

Hlavním předmětem této části je popis technického řešení vyvolávacího systému sloužící k zajištění odbavení klientů v prostorech nemocnice v Litoměřicích. Navržený systém je schopen plně zabezpečit a obsáhnout požadavky na odbavování klientů v požadovaném rozsahu, dle požadovaných kategorií, které jsou vykonávány jednotlivými pracovišti, ordinacemi. Pro systém budou vytvořeny nové kabelové trasy LAN sítě. Hlavní přípojná místa pro silové napájení 220V bude využito stávajících a přizpůsobeno systému s plným souladem platných norem ČSN.

Přepázkové 1Ř, 2Ř, 3Ř displeje jsou navrženy v technologii SMD LED s napájením a komunikací přes POE (normalizované IEEE802.3af nebo 802.3at. Napájení KIOSKu a LFD TV je přímo ze sítě 220V a připojení do LAN stávající sítě.

Všechny komponenty, na pobočce, budou propojeny a mít společnou DB a SW část, monitoring systému s dostupností z jakéhokoliv místa v LAN/WAN, odkud se bude možné k DB připojit.

Nabízený systém umožňuje samoobslužnou registraci klientů na KIOSKU s volbou požadované kategorie / služby. Součástí kiosku je dotyková obrazovka 19", TERMO tiskárna lístků, napájecí zdroj a řídicí jednotka s připojením do LAN. Komponentově je v systému dále počítáno s doplňkovým příslušenstvím (rozvodné krabičky, gong s upozorněním apod.) Všechny aktivní komponenty vždy pouze s jedním přívodem a jednou IP adresou.

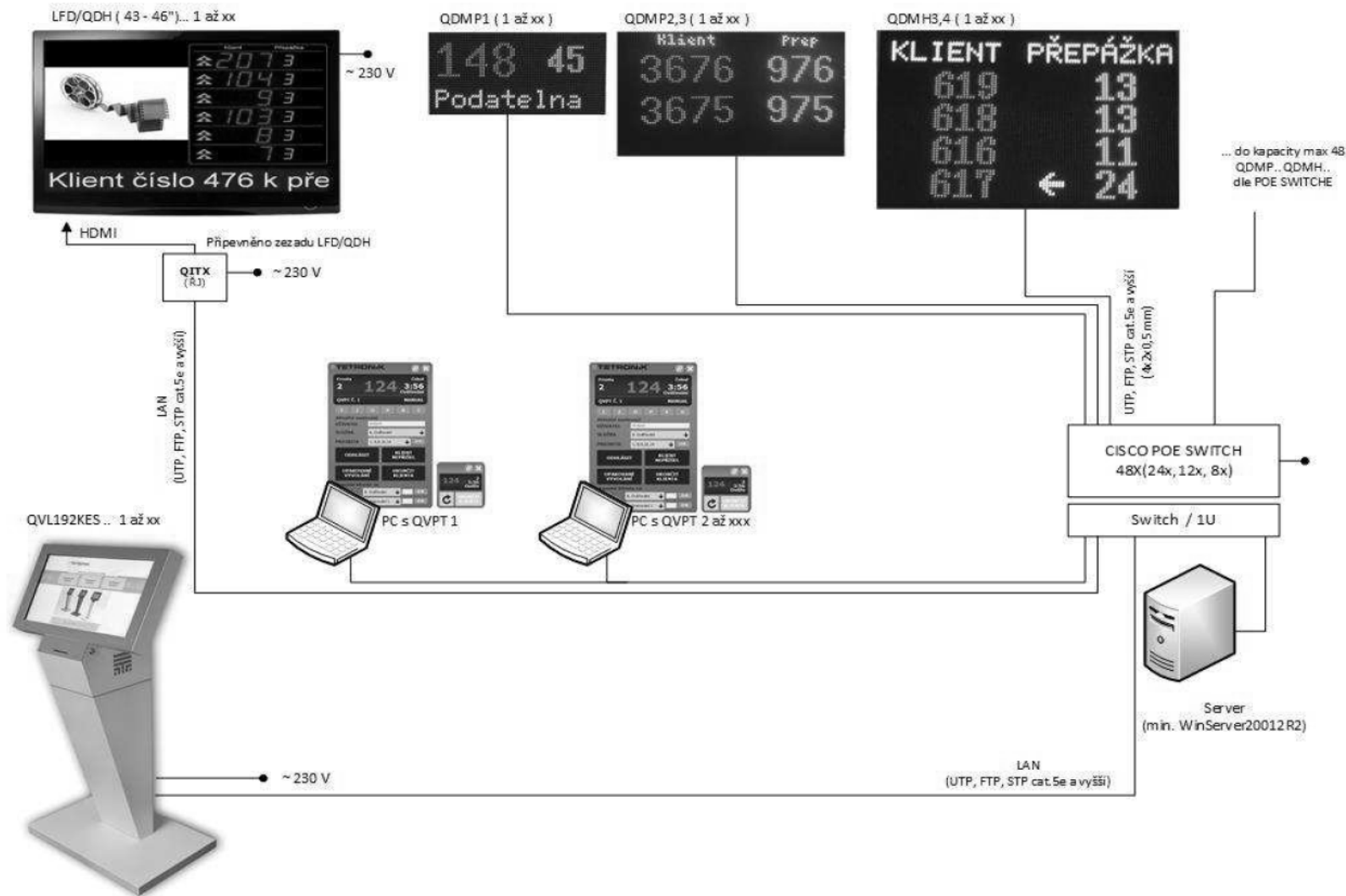
SW řešení vyvolávacího systému Qtronik je modulární, lze tedy velmi snadno celkové řešení přizpůsobit aktuálním požadavkům odběratele, využít pouze potřebné moduly v požadovaném množství, případně v budoucnu systém bez obtíží rozšiřovat o další funkčnosti nových modulů. Databáze je jednoduše zálohovatelná a přenositelná na jiné PC. Součástí dodávky je řídicí modul QWIN s konfiguračním klientem (QTKONF, QTTOUCH), moduly virtuálních přepážek QVPT, dohledový modul QMONITOR.

Pro modul virtuálního přepážkového terminálu bude použita naše standardní aplikace QVPT, která přináší uživatelům vyšší uživatelský komfort v ovládní a například i možnosti minimalizované verze. Další informace naleznete v následujících kapitolách.

Systém umí komunikovat s NIS Fons Enterprise od společnosti Stapro, s.r.o. podobně jako na stávajících pobočkách Zadavatele a lze jej, dle potřeby, rozšířit o další moduly např. web Rezervace pro objednávání klientů aj.

Všechny potřebné uživatelské počítače s OS WIN 10 a vyššími zajišťuje Objednatel dle jeho požadavku, stejně tak i databázový Server s OS Win 2016 a vyšší.

4.2. Modelové, blokové schéma navrhovaného řešení



4.3. KIOSEK s výdejnou lístků – QVL192KEP nebo S (pro tuto NAB s 19" TS)

Nová řada KIOSKU s výdejnou lístků – obsahuje termotiskárnu s ořezem lístků, dotykovou obrazovku, která je k dostání ve třech různých rozměrech. Pro tuto nabídku je počítáno s 19", s průmyslovým řídicím PC (bez pohyblivých částí HDD, chlazení a větráčku) i s OS. KIOSEK lze dodat na podstavci (viz foto) i ve variantě pouze s tzv. vrchní částí, která se upevní na stůl, nebo na zeď. Samozřejmostí je možnost barevné úpravy dle požadavků klienta. Tento typ je určen i pro řadu informačních KIOSKŮ doplněné o možnost identifikace ID (Proxi IK 125kHz, MIFARE, LEGIC, HID aj.)



KIOSEK je obvykle umístěn u vstupů nebo čekárnách. Po příchodu do haly si klient zvolí službu „stisknutím“ virtuálního tlačítka na LCD monitoru s dotykovou obrazovkou velikostně **19"** (22", 27") Kiosek je **celokovový a do značné míry velmi odolný i proti hrubšímu zacházení**. Hodí se prakticky všude, kde je potřeba aby si klient

vyzvedl lístek s pořadovým číslem. Barva kiosku je volitelná dle přání zákazníka (bílá a modrá), **k dispozici jsou odstíny RAL vzorníku**. Po výběru služby je okamžitě vytištěn a odříznut lístek, který si klient odebere. Na lístku je uvedeno jeho pořadové

číslo, název služby, který si vybral, čas příchodu a případné další texty, které

definuje

provozovatel systému. Délka tištěného

lístku se automaticky nebo lze uživatelsky měnit. KIOSEK napájí

zdroj s připojením do klasické sítě ~230V, dále **obsahuje řídicí**

průmyslové PC (bez točivého HDD, pasivní chlazení), OS je

přizpůsoben nepřetržitému provozu a není potřeba, v době

záruky systému, zvýšené péče. Pracuje a nabíhá po výpadku el., restartech aj. Připojení je

přímo do stávající LAN sítě. Tiskárna může mít přímý ethernetový vstup. Jsou však možné i jiné konstrukční varianty, dle přání zákazníka.



Výdejové místo s dotykovou obrazovkou má řadu výhod:

- motivy a služby se dají měnit dle potřeby (viz. příklady z posledních realizací)
- zdali je služba poskytována či nikoliv je okamžitě zřejmé z barev jednotlivých tlačítek
- jména služeb je možné doplnit dalšími informacemi (jména referentek, atd.)
- stisk tlačítka je doprovázen jeho grafickou změnou a akustickým signálem
- po stisknutí tlačítka je možno klientovi zobrazit mapu se situačním plánkem, případně dalšími pokyny (jaké formuláře je třeba vzít si sebou atd.)
- na monitoru si mohou zobrazovat další informace pro klienta
- možnost umístění takřka libovolného počtu tlačítek
- víceúrovňové zobrazování a vizualizace
- ultra rychlá tiskárna lístků (180mm/s), klient okamžitě obdrží již oříznutý lístek, netahá tak za něj a odpadají dílčí mechanické problémy s tiskárnou
- jednoduchá možnost rozšíření o modul Rezervací nebo Mobilní App
- rezervace

Technické parametry nabízené varianty QVL104:

Barva:	Bílá (možná změna na přání dle RAL)
Velikost obrazovky:	19"
Provoz:	16/7
Rozlišení:	1280x1024
Celkový rozměr:	201 x 245 (545 – otevřený stav) bez podstavce
Podstavec na zem:	v = 805, Základna 615 x 420
Krytí IP:	30 (vnitřní, nechráněné proti dešti)
Napájecí napětí:	~230 V
Spotřeba:	800 W
Rozhraní:	TCP IP
Pracovní rozsah teplot:	0 °C až 40°C
Tiskárna:	TERMO, ultra rychlá tiskárna lístků 180mm/s hlášením konce papíru, s nastavitelným ořezem lístku Odolná proti poškození při ucpání vývodů pro lístek, zahlcení otvoru

Tisk: Jednostranný

Ukázka návrhů obrazovek pro QVL.....:



Vzhled je vždy upraven dle konkrétního požadavku a přání zákazníka: barva, logo, texty, vnořené obrazovky (POD MENU), doplňkové informace, PIN klávesnice apod. na základě informativního zadání a přesného do upřesnění Objednatele.

4.4. Přepážkový displej – QDMP1 (QDMP2)



vyvolání

nebo není-li další klient ve frontě, svítí poslední vyvolané číslo nebo nesvítí nic.

Slouží k zobrazení čísla přepážky a pořadového čísla vyvolaného klienta.

Běžně je umístěn nad přepážkou. Pokud je přepážka obsluhována, svítí na displeji její zelené číslo. Je-li přepážka bez obsluhy, je panel zcela temný. Po přihlášení pracovnice se na displeji zeleně rozsvítí číslo přepážky, klient tak okamžitě po příchodu vidí kolik a jaké přepážky jsou aktivní. Po vyvolání klienta, se jeho pořadové číslo zobrazí červenými číslicemi a bliká. Blikání slouží k upoutání pozornosti – aktuální údaj. Při odbavování klienta svítí jeho číslo stále. Po dalšího klienta, je číslo předchozího klienta nahrazeno novým, nebo není-li další klient ve frontě, svítí poslední vyvolané číslo nebo nesvítí nic.

Displeje se vyrábí ve dvou variantách komunikace. A to buď RS422 nebo připojení k LAN síti s POE .

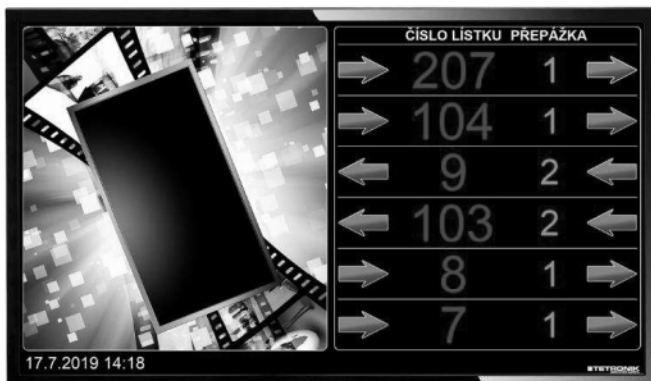
Displej se standardně dodává v jednořádkovém provedení. Možné jsou ale i provedení **víceřádkové 2ř, 3ř,4ř, 5ř, 6ř... oboustranné apod.**

Technické parametry:

Napájení:	18 - 27 V, POE IEEE 802.3af , POE IEEE 802.3at
Proudový odběr:	0,21 A DC / řádek
Rozměr 1ř. displeje:	320 x 160 x 25 mm
Rozměr 2 ř. displeje:	320 x 320 x 25 mm
Krytí IP:	30 (vnitřní, nechráněné proti dešti)
Provedení:	LED diody
Výška čísel:	3 n.4 čísla 60 - 100 mm dle uživatelského nastavení (možno až 120 mm) – klient, 1 - 3 čísla 60 - 100 mm – přepážka (čitelnost do 30 m)
Zobrazení:	3:0/3:1/3:2/3:3/4:0/4:2/4:3 + 1Ř doplňkový text (statický i běžící (nahore / dole dle uživatelského nastavení)
Zobrazení:	RGB matice
Barva čísel:	červená/zelená/bílá/modrá/žlutá/mahagonová (dle uživatelského nastavení)
Rozhraní:	TCP IP, 100mb (RJ45 ETH)
Pracovní rozsah teplot:	-10 °C až 40°C
Upevnění:	Závěs, na zed', ze spodu, ze strany tzv. praporek

Doplnění: Displej je možné rozšířit o Relé výstup k ovládání vstupu (EMZ, turniket, EMZ apod.)

4.5. Halový informační displej – QDH/LFD obrazovka 60-65"



Virtuální halový displej nahrazuje klasický segmentový nebo LED halový displej. Jako zobrazovač je použita LCD nebo LFD obrazovka s libovolným rozměrem úhlopříčky. Pro tuto nabídku min. **60-65"** tj. **150 - 164 cm**.

Nespornou výhodou tohoto displeje je možnost zobrazit jakékoliv dodatečné informace a rozdělení obrazovky na více samostatných celků. Levá nebo pravá nebo obě části mohou být využity

k zobrazení čísel klientů. Levá nebo pravá polovina (případně jiné procentuální rozdělení obrazovky) může být použit k **obrazové prezentaci přes tzv. „play list“**. Ve spodu displeje je pak **textový pruh** na kterém běží navolený text, případně se zde mohou zobrazovat zprávy zaslané na obrazovku z jednotlivých virtuálních přepážek.

Při vyvolání klienta zazní gong (nebo mluvené vyvolání) a jeho číslo se na prvním řádku rozbliká a zůstane svítit, další vyvolání posune předešlého na druhý řádek atd. tzv. funkce rolování. Na obrazovce mohou být současně promítány uživatelem specifikované informace (AVI, JPG - spoty, videa, sekvence obrázků nebo stream TV, atd.) a dynamicky zobrazovány informační texty.

Displej je řízen samostatným PC (QITX), který je připojen do místní LAN sítě. K PC je displej připojen klasickým HDMI kabelem.

Technické parametry navržené verze s 60":

Úhlopříčka obrazovky:	64,5" (163,8 cm)
Rozlišení panelu:	3840 x 2160
Optimální rozlišení:	3840 x 2160 při 60 Hz
Jas:	500 cd/m ²
Kontrastní poměr (typický):	1200:1
Poměr stran:	16:9
Reakční doba (typická):	8ms
Rozteč obrazových bodů:	0,372 x 0,372 mm
Barevnost displeje:	1,07 miliardy
Úhel sledování (horizontální):	178°
Úhel sledování (vertikální):	178°
Operační systém:	Android 8.0
Dynamický kontrastní poměr:	500 000:1
Vylepšení obrazu:	Technologie 3:2/2:2 motion pull down Hřebenový filtr 3D 3D MA deinterlacing (odstranění řádkového prokladu) Zdokonalená funkce Dynamic contrast Kompenzace prokládání pohybu
Možnosti připojení:	Vstup videa, Display Port 1.2 (x 1), DVI-I (x 1), HDMI 2.0 (x 3), USB 2.0 (x 2)
Výstup videa:	Display Port 1.2 (x 1), HDMI 2.0 (x 1)
Vstup A Výstup zvuku:	3,5 mm konektor
Externí ovládání:	RJ45, 2,5mm konektor RS232C (vstup/výstup), 3,5mm konektor IR (vstup/výstup)
Další připojení:	OPS, Wi-Fi, duální anténa s frekvencemi 2,4 GHz a 5 GHz, Konektory antény 4G/LTE, mPCIe

Napájecí napětí:	100 ~ 240 V AC, 50 ~ 60 Hz
Spotřeba:	179 W
Spotřeba (max):	309 W
Značka energetické třídy:	G
Rozměry:	1462 x 837 x 35 mm
Hmotnost:	28,1 kg
Pracovní rozsah teplot:	0 °C až 40°C
Krytí IP:	30 (vnitřní, nechráněné proti dešti)
Možné rozdělení:	Uživatelské na 3 části / 1 a 2 rovnoměrně, 3 – proužek pro text
Výška čísel:	volitelná... Doporučená od 50 - 100 mm – klient, 50 - 100 mm – přepážka / šipky do všech 10 stran (8 základních + dopředu a dozadu)
Upevnění:	Závěs, na zeď. VESA držáky... (nástěnný, stropní vyklápěcí) 200x200 / 400x400
Digitální TV tuner:	podporující DVB-T2.HEVC pro Českou republiku

Možnost si navolit výchozí zobrazení (minimálně 25% TV vysílání, 25% statický obraz, 50% vyvolávání pacientů a volení vstupů AV1, HDMI1, DVB-T2.HEVC, volení hlasitostí) na halovém displeji.

Tento modul také umožňuje správu playlistů multimediálního obsahu, který je možno přehrávat na dotykových obrazovkách i virtuálních halových displejích (LFD zobrazovače). Tyto playlisty je opět možno nastavovat individuálně každému zařízení na pobočce jinak, nebo je možno nastavit i hromadně napříč pobočkami jednotně. Systém samozřejmě zpětně hlásí, které playlisty kde aktuálně hrají.

4.6. Tablety s 10,5" TS



Technické parametry navržené verze s 10,5"

Paměti RAM:	min. 4 GB
Maximální rozlišení:	min. 1920 × 1280 px
Typ displeje:	IPS
Frekvence displeje:	60 Hz
Úhlopříčka displeje:	10,5"
Paměť pro systém:	64 GB
Procesor:	min. Intel Core i3
Výbava:	Dotykový displej, Čtečka paměťových karet, TPM 2.0, Podpora stylusu, FRAMEWORK 4.0
Operační systém:	Windows 10 Pro a vyšší
Typ úložiště:	Flash
Certifikace:	Windows 11 kompatibilní
WEB kamera:	1 080 p
Kapacita baterie:	11 h
Nabíjecí konektor:	MS Surface 6-pin
Nabíjecí příkon:	24 W
Rozhraní:	USB-C, 1x Audio, Výstup na sluchátka, Bluetooth v5.0, WiFi 802.11ax,
Krytí:	IP30
Rozměry:	245 x 175 x 8,3 mm
Hmotnost:	0,54 kg
Rozsah teplot:	0 °C až +50°C
Příslušenství:	Zařízení pro pohodlné držení tabletu Možnost připojit čtečku čipových karet (ID dle zvoleného typu - EM4100, MifareDesfire EV1, EV2, EV3, HID, INDALA aj.)

4.7. QR_SN (scanner typu CS60-HC)

Součástí dodávky tabletu bude i čtečka čárových kódů a QR kódů umožňující práci s tabletem, tedy předání načtených údajů do dalšího IS a aplikace provozované na tabletu.



Megapixelovým snímač disponuje vysokým rozlišením a exkluzivní technologií PRZM Intelligent Imaging společnosti Zebra CS60-HC snadno a přesně zachytí mnoho druhů čárových a QR kódů běžně používaných v nemocnicích, včetně čárových kódů na patientských náramcích, lahvičkách s léky, IV sáčcích a podnosech na vzorky.

Technické parametry navržené verze CS60-HC

Rozhraní: Bluetooth 5.0, USB
Dekódovací symboly: **1D** Base 32 (Italian Pharma), Codabar/NW7, Code 11, Code 39, Code 93, Code 128, GS1 DataBar, I 2 of 5, Korean 3 of 5, MSI Plessey, UPC/EAN
2D Aztec, Složené kódy, DataMatrix, Dotted DataMatrix, Dotcode, Han Xin, MaxiCode, PDF417, Micro PDF417, PSČ
QR kód, Micro QR, TLC-39, SecurPharm
OCR OCR-A, OCR-B, MICR, měna USA

Baterie: Lithium-polymerová s kapacitou 745mAh
Cyklů na 1 nabití: 13 000 skenů
Kapacita baterie: 200 h
Nabíjecí konektor: Standardní USB
Nabíjecí příkon: 90 Ma

Krytí: IP65
Rozměry: 230 x 109 x 46 mm
Hmotnost: 0,58 kg
Rozsah teplot: 0 °C až + 50°C
Specifikace pádu: Navrženo tak, aby vydrželo vícenásobné pády z výšky 6,0 stop /1,8 m na beton

Elstat. výboj (ESD): ESD podle EN61000-4-2, +/-15 KV vzduch, +/-8 KV přímý, +/-8 KV nepřímý

Schválené čisticí prostředky připravené k dezinfekci.
Směrnice RoHS 2011/65/EU; Změna 2015/863
REACH SVHC 1907/2006

4.8. Zdroj systému POE SWITCH IEEE 802.3af

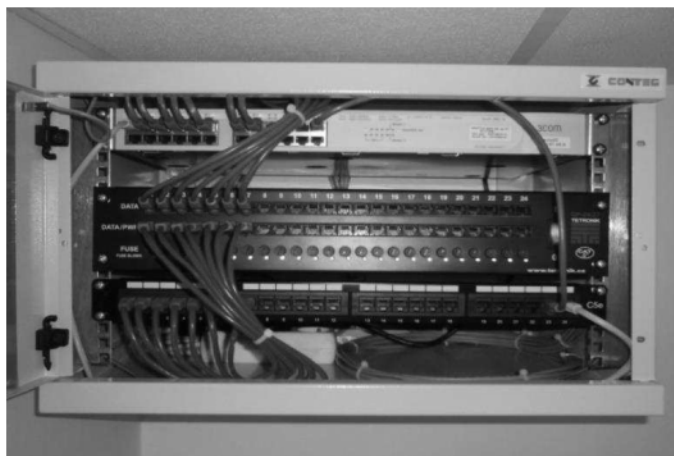
Silové napájení zdrojů

Zdroj systému **POE Switch (8, 12 nebo 24)** je umístěn ve stávající nebo nově dodané RACK skříni flexi kabelem 3D x 1,5 je systém připojen k napájecí síti 230V v její blízkosti.

Napájení komponentů a vedení datové linky bude po připravených kabelových trasách dle možností buď - trasami v podhledech, v parapetních lištách, nebo nově připravenými trasami v příslušné velikosti dle potřeby. Propojení komponentů je provedeno kabely typu UTP n. FTP 4 x 2 x 0,5 5E a vyšší (datová linka), které jsou připraveny k jednotlivým perifériím – displejům s připojením přes konektor RJ45.

Každá periferie systému je napájena stejnosměrným proudem o jmenovitém napětí 27V. Periferie jsou napájeny stejným kabelem, jakým jsou vedena data, tedy UTP 5E a vyšší.

Ukázka propojení v malé RACK skříni – modelová ukázka:



4.9. Řídící software – QWIN

Veškerý chod systému ovládá řídicí služba obvykle umístěna na serveru uživatele. Při běžném provozu systému není potřeba do řídicí služby nijak uživatelsky zasahovat. Slouží především k zajištění komunikace s periferiemi a organizaci virtuální fronty klientů. Dále jsou v něm integrovány služby zajišťující chod systému a test komunikace všech periférií apod. Tato aplikace má velmi přehledné rozhraní a lze tak velmi snadno zjistit aktuální stav a nastavení služby.

Řídící software v reálném čase zálohuje aktuální stav celého systému, po případném výpadku proudu tak může systém po naběhnutí dále pokračovat s původní frontou klientů.

Systém umožňuje rozesílat stavové hlášení prostřednictvím emailu (docházející papír, došel papír, překročení maximální doby čekání atd.) Software je instalovaný na počítač s OS Windows (Server 2003 a vyšší, WIN 7 a vyšší), ke kterému je možný lokální i vzdálený přístup dodavatele. Řídící software zaznamenává všechny události ve vyvolávacím systému, které slouží k dalšímu zpracování (statistiky obsluhy, provozní statistiky, atd.)

K monitorování chodu celého systému, aktuálního stavu a vytížení slouží aplikace QTMONITOR. Aplikace instalována obvykle vedoucím pracovníkům poskytuje ty nejdůležitější informace o aktuálním provozu a umožňuje chod systému v reálném čase ovlivňovat.

Další důležitou aplikací zejména pro vedoucí pracovníky jsou statistiky QTSTAT, kde lze data libovolně zobrazovat, filtrovat, tisknout a exportovat.

Pro ukládání veškerých dat, konfiguračních i provozních, se používá jedna centrální databáze, která je snadno zálohovatelná a přenositelná. Umístění centrální databáze není závislé na umístění řídicí služby a v případě požadavku je tedy možné pro ni využít nové, ale již i existující databázové servery odběratele (MS SQL nebo My SQL).

Podporované operační systémy:

- Windows 10 a vyšší
- Windows Server 2008 R2 a vyšší

Podporované databázové platformy:

- MS SQL 2008 a vyšší
- My SQL 5.0.27 a vyšší

Virtuální přepážkový terminál QVPT:

- Windows 10 a vyšší

Systém obsahuje Interní objednávání klientů (pomocí hlavní aplikace QWIN, QTmonitor a virtuální přepážky QVPT)

4.9.1. Konfigurační modul QTKONF a QTOUCH

Umožňuje celkové nastavení a změny konfigurace vyvolávacího systému, které lze provádět i v průběhu provozu systému.

Ke konfiguraci celého systému slouží aplikace **QTKONF**, ve které se nastavuje jak rozsah, tak i chování všech komponent systému. Umožňuje nastavení priorit jednotlivých agend, služeb a pravidla pro vyvolávání klientů. Tato aplikace, stejně jako všechny následující, může být umístěna kdekoli v LAN, nutné je pouze zajistit přístup k centrální databázi dle nastavených uživatelských práv.

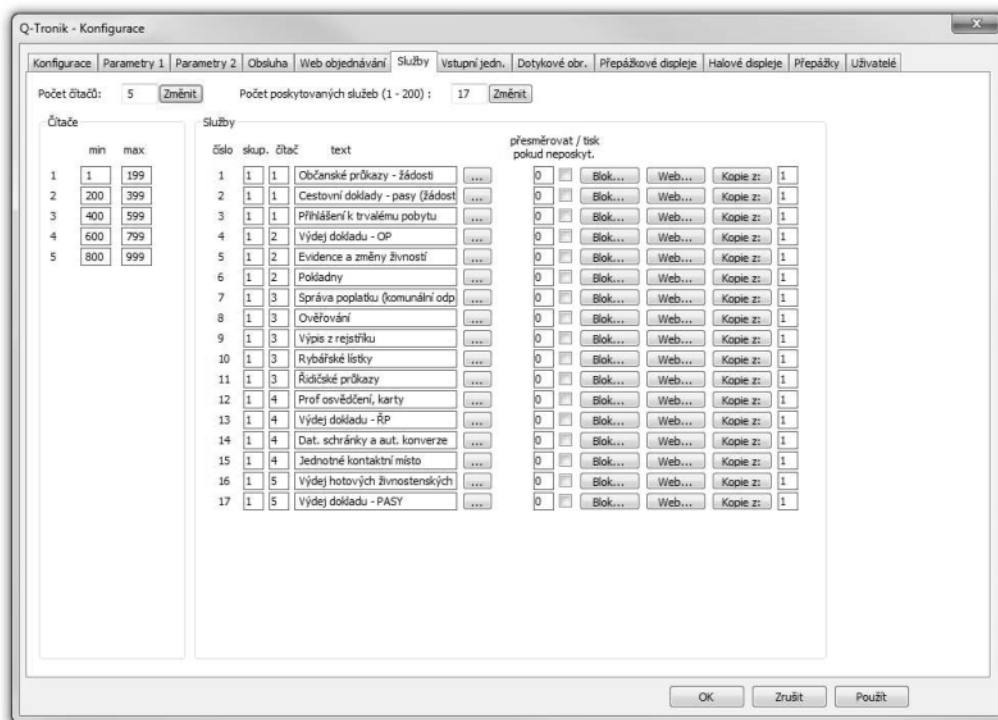
Umožňuje nastavení grafického rozhraní a struktury rozvržení jednotlivých agend (služeb) a to i vzdáleně v rámci LAN.

Aplikace **QTOUCH** na kiosku slouží klientovi k výběru a vytištění lístku na požadovanou službu (agendu). Aplikace je nepřetržitě spuštěna v režimu fullscreen a tím umožní klientovi pohyb pouze ve svém vlastním rozhraní. Nehrozí tak že by ji klient dokázal prostřednictvím dotykové obrazovky jakkoliv ukončit a znemožnit tak výdej lístků.

V aplikaci byl opět kladen důraz na velkou variabilitu, lze tak vzhled a chování uzpůsobit požadavkům odběratele.

Pro vzhled obrazovek lze použít dodané grafické podklady odběratelem, případně vytvořit na míru grafické podklady dle požadavků v barvách, s logem a hlavičkou instituce.

QTKONF



funkce:

Další

- Nastavení až 200 služeb (front) – rozlišení za jakým účelem klient přišel a kdo klienta odbaví
- Nastavení různých číselných řad pro různé služby – 1 až 199 pro první službu, 200 až 399 pro druhou službu
- Možnost nastavení časových intervalů pro výdej lístků dle dne v týdnu – lze nastavit výdej lístků přesně dle pracovní doby volitelně i mimo přestávky na oběd.
- Možnost hlídání konce pracovní doby a počtu čekajících klientů – lze nastavit, že dle zadaného potřebného času na odbavení klienta bude systém například poslední půl hodinu hlídat, aby vydal tolik lístků, kolik se stihne odbavit
- Maximální počet klientů za den – lze nastavit kolik lístků bude maximálně za den vydáno na danou službu
- Maximální délka fronty – lze nastavit maximální délku fronty na danou službu, po překročení systém přestane vydávat další lístky
- Nastavení až 200 přepážek – odbavovací místa
- Odbavování klientů na přepážkách – ke každé přepážce se nastaví, jaké služby (fronty klientů) má odbavovat, možnost nastavení i přednostně odbavovaných služeb např. OZP
- Zástupy a výpomoci mezi přepážkami - ke každé přepážce lze nastavit až 200 různých kombinací odbavovaných služeb tzv. priorit. Pracovník na přepážce si po té mezi těmito prioritami může přepínat a tím ovlivňuje, jaké klienty bude odbavovat. Například pokud kolegyně na vedlejší přepážce nebude v práci, nastaví si prioritu, která zahrnuje i její odbavované služby a tím jí zastoupí
- Individuální nastavení zvuku, hlasitosti a jasu pro každý displej (záleží na HW konfiguraci displejů)
- Individuální nastavení ke každé přepážce na jakých displejích se má vyvolané číslo, s jakou šipkou a zda i se zvukem zobrazit (záleží na HW konfiguraci displejů)
- Nastavení uživatelských účtů a jejich oprávnění pro přístup do modulů statistik a monitoru
- **Ukázky možného popisku na lístek:**

Úřad práce v Sokolově

721

Žádost o dávky SSP (Q-Web)
23.10.2007 12.00-12.30 hod.
Předpl. čas čekání : 0 hod. 0 min.

••T••Mobile••

T - Mobile
Praha - Tomičkova

1

text před názvem
Reklama
text za názvem

dne 11. 12. hodin 19 : 31
Lorem ipsum dolor sit amet,
consectetur adipiscing elit. Donec
posuere felis vitae nunc feugiat
a scelerisque augue lobortis.
Donec luctus dapibus ultrices.
In elementum arcu pretium quam
commodo nec dignissim dolor
aliquam. Maecenas adipiscing
nisi in urna sollicitudin eu
tempor tellus venenatis.
Proin a nunc nunc, sed
elementum erat. Ut gravida
vehicula tellus, at congue
lacus commodo ac. Integer
erat arcu, mollis ut lobortis
tristique, laoreet ut erat. Phasellus
vel mi in quam porta aliquet.
Nam posuere.

QTTOUCH



Dotyková obrazovka se konfiguruje s ohledem na velikost a počet tlačítek. U menšího systému tak lze nakonfigurovat jednu jedinou obrazovku, na které jsou všechna tlačítka. V případě většího systému se používají tzv. propadávající obrazovky, kde si klient vybere nejdříve agendu (skupinu) a po té se mu otevře další obrazovka už s konkrétními poskytovanými službami pod danou agendou.

Těchto propadávajících obrazovek a jejich zanoření může být samozřejmě více, dle konkrétních požadavků.

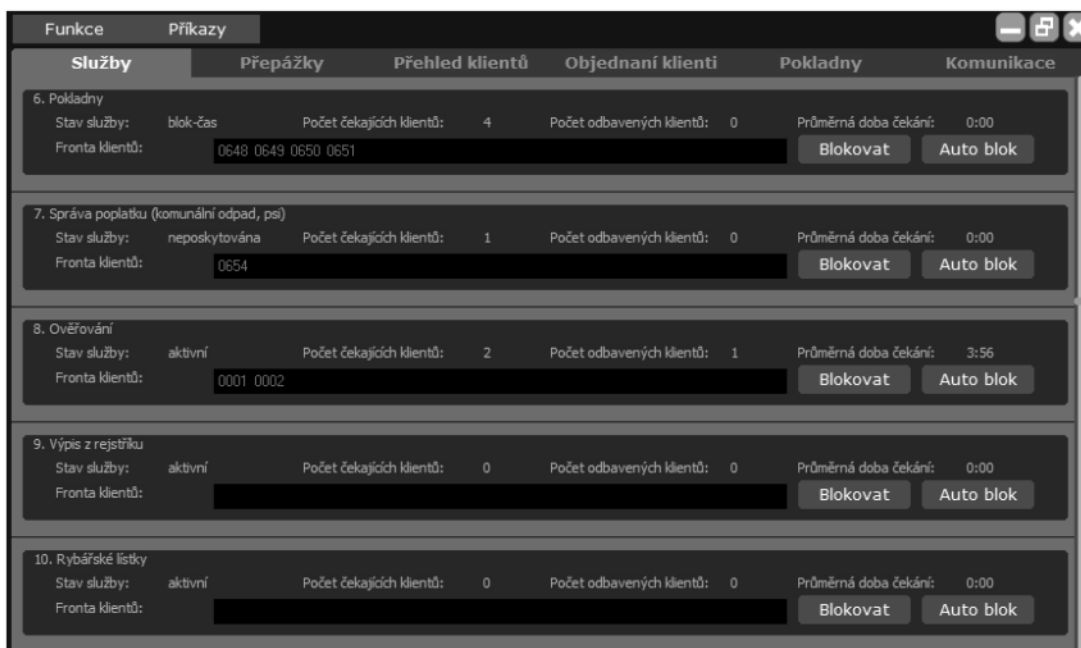
Zobrazovaná tlačítka mají tři stavy (grafické znázornění) aktivní, neaktivní a stisknuté. Aktivním a neaktivním tlačítkem je znázorněno, zda je služba poskytována, tedy je přihlášen alespoň jedna přepážka, která danou službu odbavuje. Z tohoto důvodu je také vydán lístek pouze na aktivním tlačítku. Stisk aktivního a neaktivního tlačítka také doprovází rozdílný zvukový signál a při stisku aktivního tlačítka se zobrazí stav stisknutého tlačítka, klient je tak velmi intuitivně informován o tom co se děje.

Další funkce:

- Umožňuje nastavení grafického rozhraní a struktury rozvržení jednotlivých agend (služeb) a to i vzdáleně v rámci LAN.
- Identifikace klienta – klient může být vyzván k zadání jména nebo rodného čísla.
- Zadání pinu pro přednostní odbavení objednaných klientů z internetu
- Možnost poskytnutí klientovi dalších informací – stálým textem, obrázkem, zprávou odeslanou z přepážky
- Možnost tisku obrázku na lístek – logo, QR kód a podobně
- Možnost tisku dalších informací – počet klientů před, průměrné doby čekání
- Zobrazení informace o docházejícím papíru
- Odeslání informace o docházejícím papíru na přepážky
- Zobrazení různých obrázků (informací) po stisku neaktivního tlačítka z důvodu: neposkytované služby, zablokováno časem (mimo pracovní dobu, polední pauza), vydaným maximálním počtem lístků, ručně zablokovanou (např. nečekané množství klientů, které se nestihne odbavit)
- Možnost zhasínání monitoru mimo pracovní dobu – přes noc a víkendy kiosky zbytečně nesvítily

4.10. Dohledový modul, monitoring systému – QTMONITOR

Aplikace určená vedoucím pracovníkům poskytuje přehledně ty nejdůležitější on-line informace o stavu celého systému a průběhu odbavování klientů (vytížení přepážek, stav jednotlivých přepážek, identifikace obsluhujících, délky front atd.). Tato aplikace umožňuje i chod systému v provozu ovlivňovat.



Hlavní funkce:

- Monitorování stavu služeb (front) – informace o čekajících a odbavených klientech, průměrné doby čekání
- Možnost manuálního zablokování služby (výdeje lístků)
- Možnost úpravy automatického blokování časem – například mimořádně prodloužená provozní doba
- Monitorování stavu přepážek – informace o otevření/uzavření přepážky, aktuálním odbavovaném klientu, nastavených prioritách
- Možnost přenastavit přepážce prioritu odbavovaných služeb
- Rychlý přehled odbavených klientů
- Přehled objednaných klientů
- Objednání klienta, zrušení objednaného klienta, Black list klientů, blokování intervalů pro objednání, odeslat SMS s objednáním (přes modul QGSM), možnost tisku a exportu objednaných klientů
- Možnost poslání textové zprávy na přepážky, virtuální displeje, kiosky
- Nastavení play listu virtuálních displejů
- Nastavení plánovaných úloh (odmazávání starých záznamů, generování statistik...)
- Možnost změny jasu a hlasitosti displejů (záleží na HW konfiguraci displejů)
- Servisní přehled komunikace jednotlivých komponent systému a záznam událostí celého systému

4.11. Virtuální přepážkový terminál – QVPT



Virtuální přepážkový terminál je softwarová aplikace, která je pomocí interní LAN sítě propojena (konektivitou) s řídicím PC (serverem) vyvolávacího systému. QVPT se spouští na klasické pracovní stanici každé pracovnice (podmínka je OS na WIN platformě), která poskytuje nějakou službu. Pomocí tohoto terminálu si referentky zvu jednotlivé klienty k přepážce, sledují různé stavy systému, případně interně objednávají, přeposílají klienty na jinou přepážku (službu). Umožňuje více přepážek pracovat pod stejným číslem (více QVPT může být nastaveno libovolně tak, že na halových displejích se zobrazují pod stejným číslem přepážky). Funkce lze samozřejmě

administrátorsky blokovat, povolovat apod.

Základní funkcionality:

- Jednoduché a intuitivní ovládání, terminál poskytuje přehledné informace o nastavení systému
- Tlačítka se virtuálně mění, tzn., že vždy nabízejí aktuální funkci
- Možnost jmenovitého přihlášení uživatele i s heslem.
- Zobrazuje přesný počet klientů na poskytovanou službu, včetně času čekání právě pozvaného klienta
- Možnost přeposílání klientů na jiné služby, ale i na jiné přepážky (vhodné pro klienty, kteří mají jmenovité referentky a např. si špatně zvolili službu)
- Opakované vyvolání klienta
- Manuální vyvolání klienta mimo frontu
- Možnost jednoduché změny priorit poskytovaných služeb (výběr pomocí roletkového menu)
- Minimalizované okno pro pohodlnější práci na PC (terminál tak nezabírá na ploše mnoho místa)
- Akustické i vizuální upozornění operátora na zařazení nového klienta do virtuální fronty (referentka tak nemusí stále sledovat během své práce terminál a reaguje pouze na upozornění)
- Možnost zobrazení celé virtuální fronty čekajících klientů na odbavení ke službě, poskytující daná přepážka. Tlačítko „F“. Možnost případného vyvolání zákazníka z této fronty mimo pořadí.
- Možnost posílání zpráv, tlačítko „Z“, např. „Odcházím na oběd“ nebo jakékoliv textové sdělení. Zprávy, se mohou poslat buď na všechny přepážky, nebo na konkrétní přihlášenou přepážku. Dokonce je zde možnost zaslat zprávu na dotykovou obrazovku, např. nějaké důležité sdělení klientům.
- Do systému je zintegrován systém pokladny, tlačítko „P“. V tomto systému je kompletní správa pokladen a to pro případ, že klienti platí např. správní poplatky přímo na pokladně.
- Možnost do programování dalších funkcí na přání zákazníka
- Možnost zasílání textových zpráv všem nebo na určité místo, konkrétnímu uživateli, na KIOSEK
- Podporovaný OS referentského PC: WIN 10 a vyšší
- Připojení k DB: ODBC (MS SQL), HTTPS

4.12. Modul statistik – QSTAT

Tento modul poskytuje uživateli přesné a vypovídající údaje o provozu a efektivitě systému jako celku, avšak mohou sloužit i k přenastavení systému, tak aby výkonnost přepážek byla co nejvyšší.

Základní požadavky a hlavní funkce

- **filtrování vždy podle aktuálního přehledu**
- uložení šablon různých nastavení filtrů
- tisk zobrazených (vyfiltrovaných) dat
- export do Excelu (.csv) zobrazených (vyfiltrovaných) dat
- grafické zobrazení dat
- možnost omezení extrémních hodnot

Přehled služeb

Ke každé službě počet odbavených klientů, odbavených objednaných klientů, průměrné čekací doby a maximální čekací doby.

Služba	Odbaveno klientů	Odbaveno objednaných	Průměrná čekací doba	Max. čekací doba
Občanské průkazy - žádosti	3965	51	5:02	30:58
Cestovní doklady - pasy (žádosti);	1307	31	6:55	36:19
Přihlášení k trvalému pobytu	1308	12	4:23	48:37
Výdej dokladu - OP	2463	18	5:47	31:29
Evidence a změny živností	2474	41	3:49	54:32
Pokladny	12510	113	15:59	117:19
Správa poplatku (komunální odpad, ps)	6534	64	6:57	46:36
Ověřování	3200	91	6:18	42:04
Výpis z rejstříku	1686	32	6:57	40:51
Rybářské listky	259	2	5:44	42:16
Ridičské průkazy	2186	24	2:00	25:42
Prof osvědčení, karty	196	1	1:48	11:33
Výdej dokladu - ŘP	770	8	1:57	20:10
Dat. schránky a aut. konverze	129	10	6:38	42:24
Jednotné kontaktní místo	89	1	5:20	32:53
Výdej hotových živnostenských oprá...	1159	7	2:04	33:17
Výdej dokladu - PASY	936	17	6:34	31:05

- **Přehled klientů** (Možnost hledat dle čísla klienta, PINu, objednání/neobjednání)
- **Přehled uživatelů** (Přehled o otevření a uzavření jednotlivých přepážek dle čísla přepážky, nebo dle uživatele přepážky)

Statistiky a grafy – intervaly

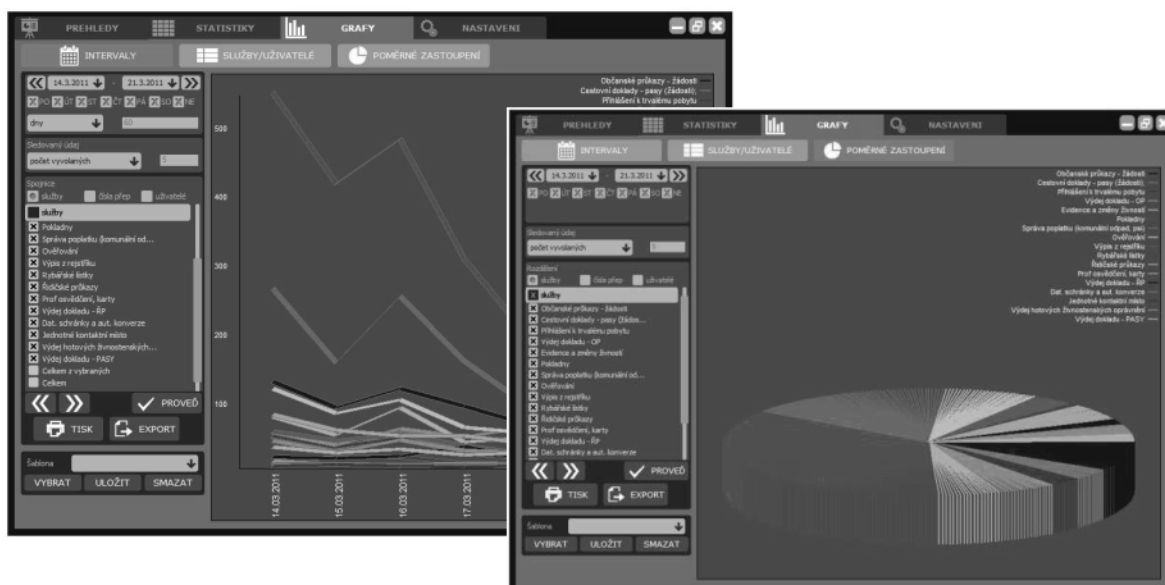
V nastaveném časovém rozmezí se ve zvolených intervalech (dny, týdny...) a pro vybrané služby zobrazí tyto informace:

- Počet vyvolaných
- Průměrné čekání
- Maximální čekání
- Medián čekání
- Čekání do X minut v procentech (nastavitelná hodnota)
- Čekání do X minut počtem (nastavitelná hodnota)
- Délka průměrného odbavení
- Délka maximálního odbavení
- Celkový čas odbavení
- Medián délky odbavení
- Odbavení do X minut v procentech (nastavitelná hodnota)
- Odbavení do X minut počtem (nastavitelná hodnota)
- Délka průměrného dořešení klienta
- Celkový čas dořešení klienta
- Délka maximálního dořešení klienta
- Medián délky dořešení klienta
- Dořešení klienta do X minut v procentech (nastavitelná hodnota)
- Dořešení klienta do X minut počtem (nastavitelná hodnota)
- Počet objednaných klientů
- Počet propadlých objednávek klientů
- Počet nepřichozích klientů na vyvolání

Statistiky a grafy – průměrné počty

V nastaveném časovém rozmezí se ke zvoleným obdobím (dny v týdnu, týdny v roce...) pro vybrané služby zobrazí tyto informace:

- Průměrný počet vyvolaných
- Průměrný počet objednaných
- Průměrný počet propadlých objednávek
- Průměrný počet nepřichozích na vyvolání



4.13. Požadavky na součinnost zadavatele

Poskytnout nezbytnou součinnost k provedení jednotlivých dílčích plnění dle této smlouvy. Zejména umožnit zhotoviteli, resp. jeho zaměstnancům přístup do prostor za účelem provedení dílčích plnění po celou dobu montáže, v domluvenou dobu.

Umožnit Zhotoviteli během provádění dílčích plnění připojení do elektrické sítě v místě plnění.

Projednat všechny případné okolnosti, související s instalací systému s třetími osobami.

Průběžně kontrolovat provádění díla. Nepřipustí, aby zaměstnanci Zhotovitele vedli jednání se třetími stranami.

Zabránit manipulaci s technologií Zhotovitele třetími osobami.

Zajistit bezproblémový chod lokálních PC, sítí, databázových a aplikačních serverů určených pro vyvolávací systém. Dále pak plnou technickou podporu při zavádění ovládacího SW QWIN SQL.

Předat, nejpozději do zahájení instalačních prací, zhotoviteli grafický manuál k tvorbě dotykové obrazovky. Přesný popis tlačítek a podklad (logo, barvy, popisy...) pro celkový design celé obrazovky nejlépe v *.cdr formátu.

Seznámit Zhotovitele, před zahájením provádění dílčích plnění, s bezpečnostními pravidly v nemocnici.

Příloha č. 2
Oprávněné osoby

Za Kupujícího:

- ve věcech smluvních:

Jméno a příjmení	██████████
Adresa	Sociální péče 3316/12a, Ústí nad Labem, 40113
E-mail	██████████
Telefon	██████████
Fax	-

- ve věcech obchodních a ve věcech technických a realizačních:

Jméno a příjmení	██████████
Adresa	Sociální péče 316/12a, Ústí nad Labem, 40113
E-mail	██████████
Telefon	██████████
Fax	-

Za Prodávajícího

- ve věcech smluvních:

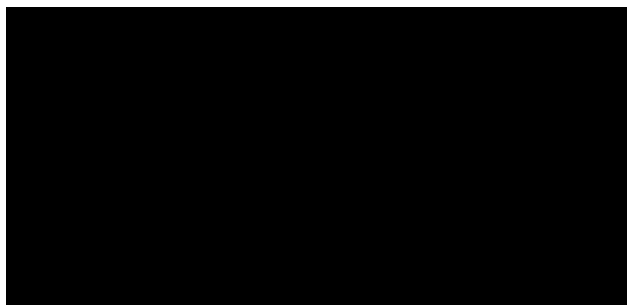
Jméno a příjmení	██████████
Adresa	Prokopa Holého 183, 411 55 Terezín
E-mail	██████████
Telefon	██████████
Fax	-

- ve věcech obchodních a ve věcech technických a realizačních:

Jméno a příjmení	██████████
Adresa	Náměstí ČSA 181, 411 55 Terezín
E-mail	██████████
Telefon	██████████
Fax	-

Příloha č. 3
Ceny a produkty

Název	Počet [ks]	Cena/ks bez DPH [Kč]	Cena celkem bez DPH [Kč]	DPH celkem [Kč]	Cena celkem včetně DPH [Kč]
Dodávka kiosku <i>QVL192 s příslušenstvím a SW QWIN</i> (zařízení, kabeláž ...)	2				
Dodávka halového displeje <i>LFD/QDH_65 + držák + instalace</i> (zařízení, kabeláž ...)	2				
Dodávka displeje sloužícího pro vyvolávání <i>QDMP1</i> (zařízení, kabeláž ...)	4				
Dodávka tabletu <i>Tablet_10 + čtečka QR</i> (zařízení, příslušenství ...)	2				
Celkem			497 456 Kč	104 466 Kč	601 922 Kč





Generali Pojišťovna a.s.
Generální ředitelství
Bělehradská 132
120 84 Praha 2
Česká republika

Pojistka k pojistné smlouvě č. [REDACTED]

Generali Pojišťovna a.s.

se sídlem Bělehradská 132, 120 84 Praha 2 (pojistitel)
potvrzuje uzavření pojistné smlouvy o škodovém pojištění

PROVOZNÍ ODPOVĚDNOST

Pojistník:

TETRONIK-výrobní družstvo
Prokopa Holého 183
411 55 TEREZÍN

RČ / IČ: 00483389

Pojištěný:

TETRONIK-výrobní družstvo
Prokopa Holého 183
411 55 TEREZÍN

RČ / IČ: 00483389

Pojištění je sjednáno na dobu neurčitou s počátkem pojištění 22.10.2007.
Pojistná smlouva je platná ode dne jejího uzavření do dne jejího zániku.

Limit pojistného plnění	20 000 000,- Kč
Celkové roční pojistné	15 221,- Kč
Způsob placení	pololetně
Splátka pojistného	7 839,- Kč

Rozsah krytí:

Provozní odpovědnost
Odpovědnost za výrobek
Činnosti na nemovitých věcech

Specifikace pojistných nebezpečí, limitů pojistných plnění, spoluúčasti a pojistného je uvedena v pojistné smlouvě.

Práva a povinnosti z pojištění se řídí příslušnými ustanoveními zákona č. 37/2004 Sb. o pojistné smlouvě a o změně souvisejících zákonů v platném znění, občanským zákoníkem, ostatními obecně závaznými právními předpisy České republiky, pojistnou smlouvou a pojistnými podmínkami v ní uvedenými.

Generali Pojišťovna a.s.

Praha 08.06.2009

Ing. Petr Kopecký
generální ředitel

Ing. Petr Hájek
vrchní ředitel



Pojistka

potvrzení o uzavření pojistné smlouvy [REDACTED]

pojištění odpovědnosti

na základě nabídky č. [REDACTED]

Pojistitel:

Generali Pojišťovna a.s.
Bělehradská 132
120 84 Praha 2
IČO: 61859869

Pojistník:

TETRONIK-výrobní družstvo
Prokopa Holého 183
411 55 TEREZÍN
IČO: 00483389

Pojistná doba

Pojištění je sjednáno na dobu neurčitou s počátkem pojištění 22. 10. 2007. Pojistná smlouva je platná ode dne jejího uzavření do dne jejího zániku.

Oprávněná osoba

Oprávněná osoba je osoba, které v důsledku pojistné události vznikne právo na pojistné plnění.

Pojistná událost

Pojistnou událostí je nahodilá skutečnost, se kterou je spojena povinnost pojistitele poskytnout pojistné plnění a ke které dojde v době trvání pojištění. Nahodilou skutečností je skutečnost, která je možná a u které není jisté, zda v době trvání pojištění nastane.

Pojistná nebezpečí

Provozní odpovědnost, Odpovědnost za výrobek, Činnosti na nemovitých věcech,

Generali Pojišťovna a.s.



Milan Slaviček
ředitel správy pojištění



V118

Rekapitulace pojistné smlouvy k 4. 12. 2017

Pojistník:

TETRONIK-výrobní družstvo
Prokopa Holého 183
411 55 TEREZÍN
IČO: 00483389

Pojištěný:

TETRONIK-výrobní družstvo
Prokopa Holého 183
411 55 TEREZÍN
IČO: 483389

číslo pojistné smlouvy: [redacted]

produkt: pojištění odpovědnosti
roční pojistné: 15 221 Kč

číslo účtu příjemce: [redacted]

splátka pojistného: 7 839 Kč
frekvence placení: pololetně
variabilní symbol: [redacted]
konstantní symbol: [redacted]

TG0004000102A

06810289038058

TETRONIK - výrobní družstvo Terezín,
družstvo
Prokopa Holého 183
411 55 Terezín

Praha 6. 12. 2022

Pojistná smlouva č. [REDAKCE] - Pojištění odpovědnosti podnikatelů

Vážená paní, vážený pane,

potvrzujeme, že u naší společnosti je v platnosti pojistná smlouva č. 2920171580 o Pojištění odpovědnosti podnikatelů, pojistník TETRONIK-výrobní družstvo, Prokopa Holého 183, 41155 TEREZÍN.

Pojistná smlouva byla uzavřena s účinností od 22. 10. 2007.

Na této pojistné smlouvě není do dnešního dne evidována žádná škodní událost.

Pracovníci naší pojišťovny rádi zodpovědí Vaše případné dotazy na lince Klientského servisu 241 114 114 každý pracovní den od 8 do 19 hodin.

S pozdravem

Generali Česká pojišťovna a.s.



Tomáš Rampula
manažer