

PRAMOS, a. s.

Sídlo společnosti: Brněnská 577, 691 76 Itbořice
 *** P O B O Č K A H U S T O P E Ě ***
 Dobrovského 3, 693 01 Hustopeče



Okna inspirovaná lidmi.



OPRAVDU ČESKÁ OKNA

IČ: 63479087 DIČ: CZ63479087
 OR: KOS Brno, oddíl B, vložka 1724

| Smlouva o dílo: 22030278 | | |
|---|---|--|
| Objednatel: | Střední odborná škola a Střední odborné učiliště Hustopeče, příspěvková organizace | Střední odborná škola a Střední odborné učiliště Hustopeče, příspěvková organizace |
| IČ: | 16355474 | Adresa stavby: Masarykovo nám. 1 |
| DIČ: | CZ16355474 | Hustopeče |
| Banka: | | 693 01 |
| tel.: | | Zástupce: Hrabal Zdeněk Ing. |
| fax: | | |
| e-mail: | | |
| Adresa: | Masarykovo nám. 1 Hustopeče 693 01 | Dokončení výroby: |
| | | Termín realizace: 6 t. od úhr. zálohy a podpisu |
| | | Výrobní rozměry dodal: Lejska Radim |
| Sjednáno dne: | 22.11.2022 | Zpracoval: kodíková Ilona |
| Doplatek bude uhrazen: Převodem | Splatnost faktury (počet dní): 7 | Souhlas el. fakt.: s N |
| <p>*Podpisem této objednávky uzavírají objednatel a zhotovitel smlouvu o dílo dle ustanovení Občanského zákoníku. Nedílnou součástí smlouvy jsou Prodejní a dodací podmínky a v případě snížené sazby DPH nebo přenesené daňové povinnosti i Čestné prohlášení. Sazba DPH bude stanovena podle zákona o DPH, platného v den zdanitelného plnění.</p> <p>* Prohlášení o vlastnostech výrobku dle požadavků nařízení EU CRP 305/2011 je k dispozici na internetových stránkách www.pramos.cz v sekci ke stažení / kvalita. V papírové formě je na vyžádání k dispozici ve všech obchodních kancelářích. Dotazy na -mailové adrese vlastnosti@pramos.cz</p> <p>*V případě, že součástí sjednaných prací není Ošetření připojovací spáry, zákazník tímto potvrzuje, že byl seznámen s požadavky a cenou provedení připojovací spáry podle ČSN 73 0540 -2 a ČSN 74 6077 a výslovně potvrzuje, že toto ošetření v rámci smlouvy o dílo NEPOŽADUJE.</p> | | |
| Do termínu montáže (uvedeno výše) se ^{nezapočítává} itává období od 19. 12. 2022 do 1. 1. 2023 | | |
| ***VŠECHNY POZICE JSOU ZOBRAZENY PŘI POHLEDU ZE VNITŘ, POKUD NENÍ UVEDENO JINAK*** | | |
| <p>Důležité kontakty PRAMOS: Expedice a montáž oken: Požadavek na servis:</p> | | |

Průběhy

| | | |
|----------------------------------|---------|--------------|
| AL výrobky: | | 82 883,00 Kč |
| MA Montáž AL prvků (m2); | 1,00 jm | 5 160,00 Kč |
| DP Demontáž PVC oken; | 1,00 jm | 1 500,00 Kč |
| 2O .Zaprav ostění2 (vnitř.); | 1,00 jm | 1 900,00 Kč |
| 2P .Zaprav parap. rov2 (vnitř.); | 1,00 jm | 2 790,00 Kč |



| | |
|----------------|----------------------|
| Součet: | 94 233,00 Kč |
| DPH [21%]: | 19 788,93 Kč |
| Celkem: | 114 022,00 Kč |
| Záloha: | 0,00 Kč |

SOUČÁSTÍ SMLOUVY JE CENOVÁ NABÍDKA HU220417B, VE KTERÉ JSOU UVEDENY SPECIFIKACE OBJEDNANÉHO VÝROBKU. SOUČÁSTÍ DVEŘÍ NENÍ ZÁMEK - ZÁMEK DLE DOHODY DODÁ NA SVÉ NÁKLADY OBJEDNATEL.

Dodací podmínky ke smlouvě o dílo

1. Úvodní ustanovení

1.1 Tyto Dodací podmínky ke smlouvě o dílo (dále jen „dodací podmínky“ nebo „podmínky“) upravují práva a povinnosti smluvních stran smlouvy o dílo (dále jen „smlouva“) a jsou její nedílnou součástí.

1.2. Smluvní strany jsou objednatel a zhotovitel. Pro účely těchto podmínek je zhotovitelem PRAMOS, a.s., a dále je označován jako „zhotovitel“ nebo „PRAMOS, a.s.“. Objednatel je buď spotřebitel, tedy konečný uživatel díla, který smlouvu uzavírá mimo rámec své podnikatelské činnosti, nebo podnikatel, dále jen „objednatel“.

1.3 Vztah mezi zhotovitelem a objednatelem se řídí smlouvou o dílo, ustanovením těchto podmínek a Občanským zákoníkem. Zvláštní práva, která přísluší spotřebiteli, jsou uvedeny v informacích pro spotřebitele, které jsou dostupné na webu Zhotovitele na <https://www.pramos.cz/files/clanky/64-informace-pro-spotrebitele-pred-uzavrenim-smlouvy.pdf>. Objednatel, který je podnikatel nemá spotřebitelská práva, i když jsou uvedeny v těchto podmínkách.

1.4 Smlouva i podmínky mohou být změněny pouze písemně, a to formou dodatku ke smlouvě. Dodatečná změna objednatele (např. pro změnu fakturační adresy pro Zelenou úsporám atd.) není po podpisu smlouvy možná vůbec.

2. Předmět smlouvy

2.1 Předmětem smlouvy je závazek zhotovitele provést dohodnuté dílo a objednatel se zavazuje dílo převzít a zaplatit za jeho provedení sjednanou cenu.

2.2 Předmětem díla je výroba a montáž prvků, které jsou specifikovány ve smlouvě vypracované na základě cenové nabídky. V případě jakékoliv pochybnosti o rozsahu díla, má vždy přednost předaná cenová nabídka před zadávací dokumentací objednatele. Popis konstrukčního řešení, počet a druh objednaných prvků a rozsah prací je stanoven smlouvou. Specifikace prací je definována v čl. 11 těchto podmínek. Řešení, prvky či vlastnosti díla, které nejsou uvedeny ve smlouvě, nejsou předmětem díla, i když jiné řešení, prvky či vlastnosti byly uvedeny při jednání se zákazníkem nebo v cenové nabídce, která byla následně na popud zákazníka změněna.

2.3 Provedením díla se rozumí jeho dokončení a předání předmětu díla v dohodnutém místě a době objednateli.

3. Místo plnění a doba provedení

3.1 Místem plnění je adresa stavby uvedená ve smlouvě.

3.2 Zhotovitel se zavazuje provést dílo v době sjednané ve smlouvě. Doba pro provedení díla počíná běžet následující den po úhradě zálohy, bylo-li sjednáno její zaplacení. Zhotovitel má právo na prodloužení doby zhotovení díla až o 14 dní, nebo od smlouvy odstoupit v případě prodlení objednatele s úhradou zálohové faktury dle bodu 6.4.

3.3 Není-li zaplacení zálohy dohodnuto, počíná doba pro splnění díla běžet od podpisu smlouvy. Do doby plnění se nepočítá prodlení, které bylo způsobeno neposkytnutím součinnosti ze strany objednatele nebo překážkami z důvodu na straně objednatele a dále z důvodu překážek na straně zhotovitele způsobených vyšší mocí.

3.4 Objednatel je povinen na své náklady zajistit, aby zhotovitel mohl provést dílo v době provedení, zejména je povinen zajistit stavební připravenost a umožnit montáž díla 4.4.

4. Provedení díla

4.1 Zhotovitel je povinen provést dílo na svůj náklad a na své nebezpečí.

4.2 Konkrétní den a čas provedení montáže v místě plnění dohodne zhotovitel s objednatelem telefonicky, SMS zprávou nebo e-mailem zaslaným objednateli.

4.3 Zhotovitel je oprávněn plnit předmět smlouvy částečně a objednatel je povinen takto dílo převzít. Zhotovitel je povinen vyvinout maximální snahu, aby dílo mohlo být provedeno naráz.

4.4 Objednatel je povinen poskytnout zhotoviteli součinnost při provádění montáže. Objednatel se zejména zavazuje umožnit zhotoviteli přístup do prostor, kde bude prováděna montáž výrobků, zajistit zhotoviteli bezplatný odběr vody a elektrické energie, zabezpečit dostatečný a bezpečný průchod do místa plnění a připravit vyklizený pracovní prostor a zabezpečit je proti poškození a krádeži na místě montáže. Objednatel je dále povinen zajistit veškeré záборы veřejných i neveřejných prostranství, případná povolení vjezdu a k parkování v průběhu realizace díla. V případě dodávky garážových vrat je zákazník navíc povinen vnitřní líc zdiva kolem stavebního otvoru zomítat do roviny tak, aby bylo možné správně kotvit vodící kolejnice a připravit stropní konstrukci, která umožní kotvení motoru a dráhy vrat. Pokyny k přípravě místa montáže najdete na internetových stránkách zhotovitele <http://www.pramos.cz/sluzby/montaz/>

4.5 V případě, že objednatel neposkytne zhotoviteli součinnost při provádění díla, je zhotovitel oprávněn účtovat objednateli smluvní pokutu, která bude účtována ve výši 30 % z hodnoty ceny díla. V případě prodlení objednatele s umožněním provedení montáže přechází na objednatele nebezpečí škody na věci. Neumožní-li objednatel montáž ani v náhradním termínu, který strany dohodnou nebo zhotovitel objednateli oznámí, je zhotovitel oprávněn odstoupit od smlouvy o dílo.

4.6 Za překážku na straně objednatele se považuje stavební nepřipravenost stavby, kde má dojít k montáži, a dále situace, kdy dojde ke změně podmínek na stavbě takovým způsobem, že po zaměření stavebních otvorů zhotovitelem dojde k jejich zmenšení či zvětšení pokračující výstavbou objektu.

4.7 Veškeré montážní práce, tj. zabudování výrobků do stavby, lze provádět, jen pokud venkovní teplota neklesne pod minus 10 °C., u montáže s ošetřením připojovací spáry pod minus 5 °C. V případech poklesu venkovní teploty pod uvedenou mez, nelze montáž provést. Neprovedení montáže z důvodu poklesu venkovních teplot není považováno za prodlení zhotovitele, ale o překážku z důvodu vyšší moci, a o dobu, po kterou nebude možné provést montáž, se prodlužuje doba pro zhotovení díla.

4.8 Objednatel je povinen učinit vše proto, aby ochránil svůj majetek před poškozením v důsledku montáže a dalších prací. Zhotovitel za tento majetek nenese odpovědnost.

4.9 Objednatel je povinen informovat zhotovitele o inženýrských sítích (rozvody vody, elektřiny, plynu, internetu, klimatizace atd.), které vedou ve vzdálenosti menší jak 25 cm od nově instalovaných otvorových výplní. V případě, že tak neučiní, nenese za takové poškození zhotovitel žádnou odpovědnost.

5. Předání a převzetí díla

5.1 Bezprostředně po dokončení díla (dokončení montáže) předá zhotovitel dílo objednateli a objednatel je povinen dílo převzít. Dílo je dokončeno, pokud je předvedena jeho funkčnost. Pokud je montáž prováděna za přítomnosti objednatele či jeho zmocněnce, není k převzetí zapotřebí písemná výzva k převzetí a objednatel bude vyzván k převzetí díla ústně po ukončení díla. K převzetí díla je oprávněna také osoba, která je přítomna provádění montáže.

5.2 Objednatel je povinen dílo převzít, a to i tehdy, pokud dílo vykazuje vady a nedodělky, které samy o sobě a ani ve spojení s jinými nebrání užívání díla (např. prasklé sklo, chybějící kryty nebo škrábance na rámech apod.). Za vady a nedodělky nebránící užívání díla se však pro účely této smlouvy nepovažují funkční vady, pro něž je užití jednotlivých částí díla obvyklým způsobem znemožněno nebo sníženo (např. netěsnosti, zatékání, funkční poruchy otvírání či zavírání oken a dveří apod.). Vadou se rozumí odchylka od kvalitativních podmínek, rozsahu, vlastností či parametrů díla nebo jeho částí, stanovených touto smlouvou nebo technickými normami či jinými obecně závaznými právními předpisy, které má dílo v okamžiku předání díla.

5.3 Vyskytnou-li se při předání díla vady a nedodělky, které samy o sobě a ani ve spojení s jinými nebrání užívání díla, budou tyto vady uvedeny v předávacím či montážním protokolu spolu se způsobem a termínem řešení vady (sleva, výměna, dodání).

5.4 Objednatel není povinen převzít dílo, pokud dílo vykazuje vady a nedodělky, které samy o sobě nebo ve spojení s jinými brání užívání díla. V případě nepřevzetí díla je však objednatel povinen podepsat protokol o montáži, ve kterém bude uvedeno, v jakém rozsahu bylo dílo provedeno a jaké vady dílo má. Zhotovitel je povinen vady odstranit nejpozději do 30 dnů po podpisu protokolu. Po odstranění vady či nedodělku vyzve zhotovitel objednatele k převzetí díla. Objednatel je však oprávněn rozhodnout se, že dílo přebírá i s vadami, jež jsou konkretizovány v zápise, přičemž určí lhůtu k jejich odstranění, která nebude kratší než 10 dnů.

5.5 Pokud objednatel odmítá dílo bez důvodu převzít, je objednatel povinen podepsat protokol o montáži, ve které bude uvedeno, jaké části díla byly provedeny a jaké vady mělo dílo v době ukončení montáže.

5.6 Odmítne-li objednatel dílo převzít, ačkoliv k tomu není podle smlouvy či těchto podmínek oprávněn, je objednatel v prodlení s převzetím díla a v takovém případě platí fikce, že dílo bylo zhotoveno a předáno objednateli řádně, včas a bez vad a nedodělků v den dokončení montáže. Doba prodlení objednatele s převzetím díla se nezapočítává do doby pro splnění díla.

Bude-li dílo zhotovováno v období přesahující období jednoho měsíce nebo bude-li dílo zhotovováno po částech nebo jednotlivých časových etapách, bude po ukončení každého měsíce, části nebo časové etapy, následovat dílčí předání a převzetí díla. Po každém takovém dílčím předání je splatná část ceny díla, která odpovídá provedenému dílu. Celé dílo je provedeno a předáno při posledním dílčím předání a převzetí díla.

5.8 Zhotovitel se zavazuje provést jednotlivé dodávky výrobků a jejich zabudování najednou, plynule a bez přerušení. Tomu odpovídá i cena, která je za tyto práce požadována ve smlouvě. Požaduje-li objednatel celkovou kompletaci (montáž žaluzií, osazení okenních a dveřních klik, krytek kování, vložek zámků dveří, montáž žaluzií a další úkony) až po ukončení montáže hlavních částí a předání díla objednateli, je povinen tak učinit písemnou formou dodatku ke smlouvě o dodatečné montáži ZA 011. Zároveň se tím zavazuje k úhradě nákladů s tím spojených na místě montáže v hotovosti, zejména pak nákladů na dopravu dle bodu 11.7.

5.9 V případě dodávky zboží, které není montováno anebo které je dodáváno prostřednictvím externího dopravce je objednatel povinen provést kontrolu kvality dodaného zboží do ihned po předání a nahlásit případné poškození na servis@pramos.cz max do 24 hodin od převzetí.

6. Cena díla a splatnost díla

6.1 Cenou se rozumí cena díla sjednaná ve smlouvě a zahrnuje počet a druh objednaných prvků a rozsah prací sjednaných ve smlouvě. Jednotlivé položky ceny díla jsou ve smlouvě uvedeny samostatně.

6.2 Cena díla je uvedena včetně daně z přidané hodnoty v zákonné výši. V případě, že v době uskutečnění zdanitelného plnění bude sazba daně z přidané hodnoty nižší či vyšší, než v době podpisu smlouvy bude cena díla o tuto daň snížena či zvýšena bez dalšího.

6.3 Zhotovitel může požadovat přiměřené zvýšení ceny, jestliže se při realizaci díla objeví potřeba provedení takových činností a úkonů, bez nichž nelze dílo dokončit, a které nebyly v ceně za dílo zahrnuty a zároveň nemohly být zhotovitelem, ani při vynaložení veškeré odborné péče objektivně předvídaný v době uzavření této smlouvy. Navýšení ceny musí být oznámeno objednateli písemně. Pokud objednatel nebude se zvýšením ceny za dílo souhlasit, má právo od této smlouvy bez zbytečného odkladu odstoupit, avšak je povinen zhotoviteli, uhradit část již provedeného díla a vzniklé náklady, jestliže mu z dosavadní realizace díla vznikl majetkový prospěch. Neodstoupí-li objednatel bez zbytečného odkladu po doručení oznámení zhotovitele o zvýšení ceny, je povinen zvýšenou cenu za dílo zhotoviteli řádně uhradit.

6.4 Bylo-li ve smlouvě sjednáno zaplacení zálohy, záloha je splatná ve sjednaném termínu, jinak do 7 dnů od podpisu smlouvy. Podkladem pro zaplacení zálohy je smlouva o dílo s uvedeným číslem účtu zhotovitele. Platba zálohy bude provedena s variabilním symbolem, kterým je číslo smlouvy.

6.5 Nárok na zaplacení celé ceny díla vzniká zhotoviteli v den ukončení díla, tj. v den dokončení montáže. V případě, že objednatel nepřevzme od zhotovitele dílo, které je bez vad a nedodělků, případně které má drobné vady a nedodělky nebránící užívání díla, má zhotovitel nárok na úhradu celé ceny díla v den dokončení montáže, a to v hotovosti při předání díla, není-li sjednáno jinak. Povinnost objednatele převzít dílo a uhradit cenu dle předchozího bodu není dotčena ani případnou reklamací díla nebo drobnými vadami díla nebránící jeho převzetí.

6.6 Objednatel je oprávněn až do odstranění všech vad, nedodělků a nekompletnosti díla, ponechat si adekvátní částku odpovídající hodnotě vady díla, maximálně do výše 5 % z ceny díla. Pozastávka bude uhrazena v hotovosti při odstranění všech vad a nedodělků.

6.7 Celá cena díla bude zhotovitelem objednateli vyúčtována daňovým dokladem – fakturou, která bude vystavena zhotovitelem objednateli. V případě, že cena díla nebude zaplacená zálohou a doplatkem při ukončení montáže, stanovuje se splatnost ceny díla na dobu 14 dnů od vystavení faktury. Objednatel dobrovolně souhlasí s vystavením účtenky v elektronické formě.

6.8 V případě, že je objednatel v prodlení v poskytnutí součinnosti s provedením montáže déle jak 30 dnů a dílo je prokazatelně k montáži připraveno, je zhotovitel oprávněn vyúčtovat objednateli část ceny díla, která odpovídá ceně vyrobené části díla a objednatel je povinen tuto cenu uhradit, a to na základě daňového dokladu se splatností 14 dnů.

7. Odstoupení od smlouvy

7.1 Zhotovitel má právo od smlouvy odstoupit, jestliže

- a) objednatel neuhradí zálohu ve sjednané lhůtě,
- b) objednatel neposkytne zhotoviteli součinnost při montáži díla nebo montáž díla neumožní,
- c) objednatel nepřevzme dílo, ačkoliv k tomu není podle smlouvy či těchto podmínek oprávněn,
- d) objednatel je v prodlení s úhradou jakéhokoliv závazku jiného vůči zhotoviteli,
- e) proti objednateli bylo zahájeno insolvenční nebo exekuční řízení.

7.2 Až do zhotovení díla může objednatel od smlouvy odstoupit, je však povinen zaplatit zhotoviteli částku, která připadá na práce již vykonané, pokud zhotovitel nemůže jejich výsledek použít jinak a nahradit mu účelně vynaložené náklady.

7.3 Odstoupení je třeba učinit písemně a zaslat listinu s úkonem odstoupení druhé smluvní straně. Odstoupení je účinné v okamžiku doručení listiny s úkonem odstoupení druhé smluvní straně. Odstoupení od smlouvy nemá vliv na ujednání o smluvní pokutě.

8. Smluvní pokuty

8.1 V případě, že zhotovitel odstoupí od smlouvy z důvodu neuhrazení zálohy objednatelem, je zhotovitel oprávněn účtovat smluvní pokutu ve výši 10 % z ceny díla.

8.2 V případě, že objednatel neumožní provedení montáže ve sjednaný den nebo dílo, které je bez vad nebo případně s vadami které nebrání užívání díla, nepřevezme, je objednatel povinen zaplatit zhotoviteli smluvní pokutu ve výši 0,1 % z ceny díla za každý den, kdy neumožní zhotoviteli provedení montáže a za každý den, kdy nepřevezme dílo.

8.3 V případě prodlení objednatele s úhradou ceny díla, je objednatel povinen zaplatit zhotoviteli smluvní úrok z prodlení ve výši 0,05 % z nezaplacené ceny díla denně za každý den prodlení.

8.4 V případě prodlení zhotovitele s provedením díla, je zhotovitel povinen zaplatit objednateli smluvní pokutu ve výši 0,05 % z neprovedené ceny díla denně za každý den prodlení, maximálně však do výše 10 % z ceny díla.

8.5 Smluvní pokuta je splatná na základě písemné výzvy smluvní strany druhé smluvní straně. Uplatněním smluvní pokuty nejsou dotčena práva na náhradu škody.

9. Vady a Záruka

9.1 Zhotovitel poskytuje objednateli záruku na dodávku oken s montáží v délce 84 měsíců, na dodávku plastových vchodových, balkonových a posuvných dveří, HS portálů a hliníkových výroků s montáží v délce 60 měsíců, na dodávku garážových vrat s montáží v délce 24 měsíců a na ostatní práce 24 měsíců. Na všechny ostatní výrobky a doplňky (např. parapety, interiérové i exteriérové žaluzie, exteriérové i interiérové rolety, sítě proti hmyzu, zvonkové a přístupové domovní systémy atd.) poskytuje záruku 24 měsíců.

Na stálobarevnost bílých plastových profilů poskytuje záruku 120 měsíců, na stálobarevnost barevných profilů v délce 60 měsíců.

Záruka na zasklení se vztahuje pouze na jeho správné tepelně izolační vlastnosti a těsnost vnitřního prostoru. Ze záruky na skla je zcela vyloučeno prasknutí způsobené tepelným šokem, resp. tepelným lomem skla.

Na kování a odnímatelné a funkční komponenty oken a dveří (např. kování posuvných dveří, samozavírače, zámkové vložky, kliky, pákové ovladače, elektromechanické zámky, elektromotorické zámky, mechanické zámky, elektrické otvírače, elektro pohony a dveřní kliky a madla atd.) poskytuje záruku 24 měsíců. Na panikové kování, je záruka 24 měsíců platná jen za předpokladu, že je jednou za rok prováděna pravidelná kontrola jejich funkce dle vyhlášky 221/2014 Sb. Vyhláška o stanovení podmínek požární bezpečnosti a výkonu státního požárního dozoru.

Záruční doba na dílo zhotovené zhotovitelem počíná běžet dnem dokončení montáže. Zárukou se zavazuje zhotovitel, že dílo bude mít po dobu záruky vlastnosti sjednané ve smlouvě a bude po tuto dobu způsobilé ke smlouvenému použití a že si zachová obvyklé vlastnosti. Záruka ztrácí platnost v případě jakéhokoliv nedohodnutého zásahu objednatele do konstrukce předmětu smlouvy.

9.2 Zhotovitel neposkytuje záruku za jakost v případě, že dílo či jeho část ztratí způsobilost k použití pro obvyklý účel nebo že si nezachová obvyklé vlastnosti, byla-li ztráta způsobilosti zapříčiněna neodborným zacházením, úpravou nebo špatnou údržbou. Zhotovitel neodpovídá za vady vzniklé nesprávným zacházením nebo skladováním, za vady vzniklé při dopravě nebo montáží v případě, že ji nezajišťuje zhotovitel a za vady vzniklé z důvodu vyšší moci (vis major). Zhotovitel neodpovídá ani za vady vzniklé nesprávným použitím, zejména pak nezodpovídá za poškození skla vlivem tzv. tepelného šoku, resp. tepelného lomu. Pro platnost záruky je povinností používat výrobky v souladu s návodem k obsluze a provádění pravidelné údržby. Návod je dostupný na <https://www.pramos.cz/dokumenty-ke-stazeni/>.

9.3 Vady, které se vyskytnou v záruční době, se uplatňují v reklamačním řízení a jejich odstraňování se řídí platným reklamačním řádem, který je dostupný na: <https://www.pramos.cz/dokumenty-ke-stazeni/obchod/>. Reklamací musí objednatel uplatnit u zhotovitele písemnou formou bez zbytečného odkladu po zjištění vady. Telefonická reklamacie není považována za platně učiněnou. K nahlášení reklamacie může využít i reklamační formulář na <http://www.pramos.cz/sluzby/servis/>, tel. 519 407 564, e-mail: servis@pramos.cz. Reklamacie musí vždy obsahovat číslo zakázky, datum a rok montáže, jméno, kontaktní adresu, telefon a přesný popis vady. Zhotovitel se zavazuje, že reklamační vady řádně uplatněnou reklamací na svůj náklad odstranit nejpozději do 30 dnů od data uplatnění vady. V případě vzniku nebo hrozby vzniku škody na zdraví či majetku v důsledku výskytu vady na díle v záruční době se zhotovitel zavazuje vynaložit veškeré úsilí, aby vada byla odstraněna bez prodlení.

9.4 Jde-li o vadu, kterou lze odstranit, je objednatel oprávněn požadovat bezplatné odstranění vady. Odstranění vady bude provedeno zhotovitelem, a to buď opravou, nebo výměnou vadného prvku. Neumožní-li objednatel zhotoviteli odstranit vadu díla nebo neposkytne-li zhotoviteli k odstranění součinnost, a to opakovaně, má zhotovitel právo od smlouvy o dílo odstoupit.

9.5 Jde-li o vadu, kterou nelze odstranit a která brání tomu, aby věc mohla být podle objednávky řádně užívána jako věc bez vady, má objednatel právo na dodání té části díla, který má tuto vadu. Totéž právo mu přísluší u vad odstranitelných, jestliže pro opětovné vyskytnutí vady po opravě nebo pro větší počet vad nemůže věc řádně užívat. Jde-li o vadu neodstranitelnou, která však nebrání řádnému užívání věci podle objednávky, má objednatel právo na přiměřenou slevu.

9.6 Při poskytnutí záruční opravy zhotovitelem je objednatel povinen poskytnout zhotoviteli potřebnou součinnost, zejména umožnit vstup do prostor, kde se nachází dílo, zajistit přístup k výrobkům a jeho částem, zejména pak jednotlivé díly kování musí být volně přístupné a umožnit zejména nasazení a vysazení křidel). Povinností objednatele je

nikovat se zástupci zhotovitele, kteří reklamaci odstraňují, dohodnout se a odsouhlasit včas způsob odstranění vady, umožnit zhotoviteli odvoz díla nebo jeho částí, na které se vztahuje uplatnění záruk za účelem odstranění vad apod.

10. Závěrečná ujednání

10.1 Tyto prodejní a dodací podmínky jsou nedílnou součástí smlouvy.

10.2 Podpisem smlouvy objednatel potvrzuje, že si přečetl smlouvu s jejími přílohami, tyto podmínky a svým podpisem potvrzuje, že s veškerými podmínkami smlouvy, technickými parametry, provedením výrobků, doplňků a způsobem zabudování souhlasí tak, jak je uvedeno ve smlouvě a že uvedeným dokumentům porozuměl.

10.3 Pokud je některé ustanovení prodejních a dodacích podmínek v rozporu s ustanovením obsaženým ve smlouvě, platí, že ustanovení obsažená ve smlouvě jsou nadřazena ustanovením Prodejních a dodacích podmínek. Ztratí-li některé ustanovení v těchto obchodních podmínkách nebo některé ustanovení v rámci jiných úmluv svoji platnost, nedotýká se to platnosti veškerých ostatních ustanovení a dohod.

10.4 Objednatel nesmí svoje smluvní práva bez výslovného souhlasu zhotovitele převést na třetí osobu. Objednatel není oprávněn bez souhlasu Prodávajícího započíst vůči Zhotoviteli žádné pohledávky ani tyto pohledávky postoupit.

10.5 Obě strany se zavazují udržovat veškeré informace zajištěné při plnění smlouvy v tajnosti, nezveřejňovat a neposkytovat třetím osobám žádné informace, které získaly v souvislosti s realizací smlouvy, které by mohly poškodit vzájemné vztahy nebo jednu ze smluvních stran nebo které je nutno vzhledem k jejich povaze považovat za důvěrné.

10.6 Smluvní strany i jejich zástupci podepsaní pod smlouvou prohlašují, že údaje uvedené ve smlouvě jako např. identifikační čísla, čísla účtů a jejich oprávnění zastupovat smluvní stranu jsou pravdivé. Smluvní strany se zavazují neprodleně informovat druhou smluvní stranu o změně těchto údajů.

10.7 Pro případ doručování listin souvisejících se smlouvou, tj. odstoupení, reklamace apod. platí, že budou zasílány na adresu smluvní strany uvedenou ve smlouvě. V pochybnostech platí, že listina byla doručena nejpozději třetí pracovní den ode dne, kdy se dostala do dispozice druhé smluvní strany. Faktury, stvrzenky, účtenky a jiná komunikace může být vedena prostřednictvím elektronické pošty.

10.8 Zhotovitel se zavazuje všechny získané osobní údaje využívat výhradně k řádnému plnění smlouvy a ručí za nakládání s nimi i v souladu se zákonem č. 110/2019 Sb. v platném znění a nařízení GDPR, a to v rozsahu uvedeném na webu Zhotovitele <https://www.pramos.cz/o-firme/gdpr/>

10.9 Objednatel dává zhotoviteli souhlas s případným bezplatným použitím fotografií dodaného díla a referenčního odkazu ke své propagaci.

10.10 Zhotovitel informuje Objednatele spotřebitele, že je možné vzniklé spory z uzavřených smluv řešit prostřednictvím mimosoudního řešení sporu. K mimosoudnímu řešení spotřebitelských sporů z uzavřených smluv je Česká obchodní inspekce, se sídlem Štěpánská 567/15, 120 00 Praha 2, IČ: 00020869, www.coi.cz. Další informace o mimosoudním řešení sporů naleznete <https://www.coi.cz/informace-o-adr/>

10.11 V případě uplatnění nároku na náhradu škody kteroukoli ze smluvních stran se sjednává limitace náhrady škody do souhrnné celkové výše 10% ceny díla. Limit náhrady škody je sjednán pro souhrn veškerých uplatněných, ať již jednotlivých či dílčích nároků na náhradu škody kteroukoli smluvní stranou. Současně smluvní strany sjednávají, že se hradí pouze skutečná škoda a nikoliv ušlý zisk. Limitace náhrady škody se nevztahuje na újmu způsobenou úmyslně či z hrubé nedbalosti a na újmu na přirozených právech člověka.

11. Specifikace prací:

11.1 Montáží se rozumí usazení nových oken a dveří do připravených otvorů, ukotvení a zapění montážní pěnou, bez jejího ořezání. Součástí této montáže není ošetření připojovací spáry dle bodu 11.2. Objednatel je povinen připojovací spáru zapravit neprodleně po ukončení montáže omítkou nebo jinak ochránit před UV zářením, v opačném případě ztrácí na montáž záruku. Součástí montáže je i odstranění ochranných fólií, aby mohla být provedena vizuální kontrola nepoškození profilů. Tyto folie slouží k ochraně výrobků při jejich výrobě a přepravě. V případě, že objednatel nechce ochranné folie odstranit, je povinen tak učinit sám nejpozději do 3 měsíců od data montáže. V případě pozdějšího odstranění nelze garantovat možnost jejího bezpečného odstranění. Součástí montáže není mytí skel nebo rámu. Veškeré dodávky elektrických vrátných, elektromechanických zámků, elektro vrátných, elektro pohonů, čidel, čteček, elektro kontaktů, zvonků a garážových vrat jsou dodávány BEZ ZAPOJENÍ.

11.2 Ošetřením připojovací spáry se rozumí osazení parotěsných nebo paropropustných fólií na spáry mezi okny nebo dveřmi a stavebním otvorem, které v tomto místě stavby zajistí splnění požadavků ČSN 730540. Povrch pro provedení ošetření musí být rovný, hladký, suchý, bez dutin, nerovností a nečistot. Za připravenost podkladu odpovídá objednatel. Zákazník prohlašuje, že byl o požadavku ČSN informován a pokud nejsou součástí smlouvy, pak je tak učiněno na základě výslovného požadavku zákazníka. Objednatel je povinen folie zapravit omítkou nebo jinak ochránit před UV zářením nejpozději do 3 měsíců od montáže.

11.3 Montáž vnitřních parapetů bude provedena pouze, bude-li ve smlouvě sjednáno i zednické zapravení, dle bodu 11.5. V ostatních případech budou parapety bez montáže.

11.4 Demontáží se rozumí destruktivní odstranění stávajících výplní otvorů tak, aby bylo možné montovat nové výplně a jejich odnos na určené místo (podesta patra v bytovém domě, dvůr rodinného domu) pokud není ve smlouvě dohodnuto jinak. Zhotovitel nezodpovídá za porušení venkovní fasády vzniklé z důvodu jejího špatného technického

stavu např. zvětrání, promrznutí, praskliny, odpadnuté kousky atd. Demontáží se rozumí pouze demontáž dřevěných oken a dveří, demontáž plastových nebo kovových oken, výloh, luxfer nebo kopilitů není součástí běžné demontáže a zpoplatněna samostatnou položkou ve smlouvě.

11.5 Zapravením se rozumí:

- Zapravení ostění, čímž se rozumí odstranění přebytečné pěny a zednické začištění spáry mezi okny nebo dveřmi a ostěním z interiérové strany
- Zapravení parapetní nebo prahové roviny z interiérové strany, kterým se rozumí začištění oken nebo dveří v okolí parapetu a příprava parapetního lože u oken.
- Montáž parapetů – v případě dodávky parapetů zhotovitelem společně s okny
- Oprava vnější spáry (do tl. 10 mm) pružným tmelem. Touto opravou není myšlena oprava větších spár, trhlin, odpadlých kusů zdiva, překladů, omítek, maleb za předpokladu, že taková oprava je proveditelná bez nutnosti použití lešení nebo plošiny. V ostatních případech, s ohledem na bezpečnost provádějících pracovníků, opravu venkovní špalety zhotovitel nemůže provést. V případě vzniku větších spár nebo odpadlých kusů omítky než je uvedeno v bodě 11.5 d, lze provést jejich opravu omítkovou směsí a to jako vícepráce. Cenu takto vzniklé vícepráce je nutno dohodnout s provádějícím pracovníkem ještě před započatím těchto prací. Úhrada těchto víceprací proběhne v hotovosti provádějícímu pracovníkovi.

Zapravením se nerozumí provádění výmalby, oprava původních obkladů, dlažby nebo jiného obložení ostění, které je eventuálně zpoplatněno zvláštním příplatkem.

Dle typu ostění se rozlišují tyto typy zapravení:

Zapravení 1: Použití u původních zdvojených oken a dveří s úzkým rámem v zalomeném ostění (šířka spáry nad 20 mm, hloubka špalety do 250 mm). Součástí je zapravení děr po kotvách jemnou omítkou se sádrou. Spára mezi oknem a špaletou je překryta PVC lištou šířky 30, 40 nebo 50 mm, která je dodávána spolu s výrobkem.

Zapravení 2: Použití u původních zdvojených oken a dveří s úzkým rámem v rovném ostění (šířka spáry do 20 mm, hloubka špalety do 250 mm). Celá špaleta i spára je překryta jemnou omítkou.

Zapravení 3: Použití u původních zdvojených oken a dveří s úzkým rámem v zalomeném ostění (šířka spáry nad 20 mm, hloubka špalety do 250 mm). Celá špaleta je nově vytvořená vhodným materiálem a je zapravená jemnou omítkou. Nová špaleta překrývá spáru i část rámu okna.

Zapravení 4: Použití u původních kastlových oken a dveří se širokým rámem v zalomeném ostění (šířka spáry do 70 mm, hloubka nové špalety do 400 mm). Spára mezi oknem a špaletou je překryta perlinkou a je zomítaná zároveň s rámem okna. Spoj mezi rámem a omítkou je zaakrylován. Celá špaleta je zomítána jemnou omítkou.

Zapravení 5: Použití u původních kastlových oken a dveří se širokým rámem v zalomeném ostění (šířka spáry do 70 mm, hloubka nové špalety do 400 mm). Celá špaleta je nově vytvořená vhodným materiálem a je zapravená jemnou omítkou. Nová špaleta překrývá spáru i část rámu okna.

Zapravení 6: Použití u původních kastlových oken a dveří se širokým rámem v zalomeném ostění (šířka spáry nad 70 mm, hloubka špalety nad 400 mm). Celá špaleta je nově vytvořená vhodným materiálem a je zapravená jemnou omítkou. Nová špaleta překrývá spáru i část rámu okna.

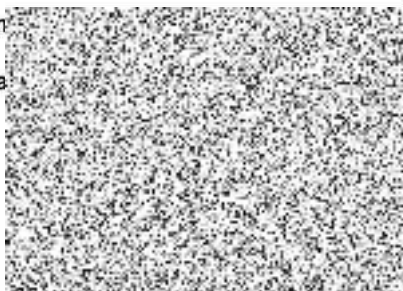
11.6 Likvidací se rozumí odvoz a následná likvidace demontovaných výplní a vzniklé suti včetně hrubého úklidu.

11.7 Dopravou se v tomto případě rozumí doprava díla do místa, které určí objednatel. V případě, že je sjednána montáž oken a dveří, doprava do 50 km od nejbližší pobočky PRAMOS, a.s. je zdarma. V ostatních případech je doprava zpoplatněna cenou 16 Kč / km cesty tam i zpět od místa nejbližší pobočky PRAMOS, a.s.

Tyto prodejní a dodací podmínky jsou platné od 13. 6. 2022 a smluvní strany jsou jimi vázány od okamžiku podpisu smlouvy.

Datum:

Podpis obchodníka:



Datum:

25. 11. 2022

Podpis objednatele:



Objednatel:
SOŠ a SOU Hustopeče

Akce:

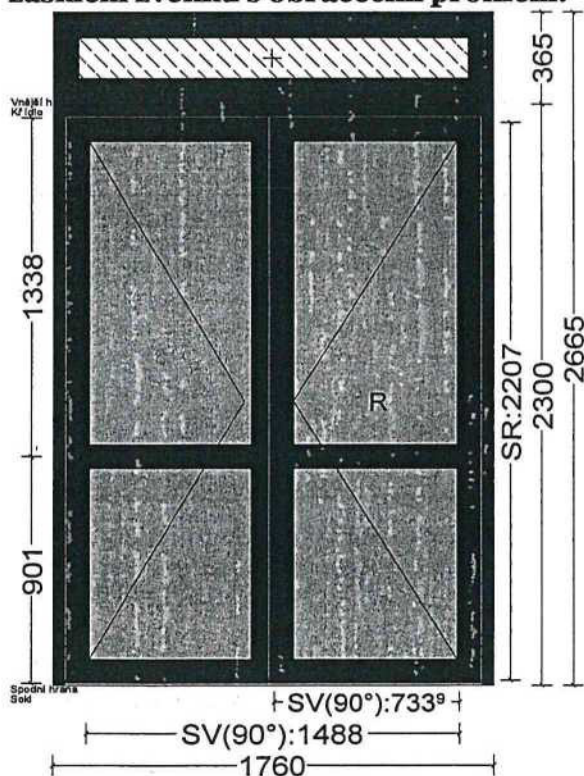
Cenová nabídka:

Vážený zákazníku,
předkládáme Vám cenovou nabídku AL výrobků z profilových systémů Ponzio. Výrobky jsou v barvě, jako je uvedeno u jednotlivých položek, zasklené dle požadavku projektu. Hodnota celkového součinitele tepelného prostupu celého výrobku je $U_D = 1,6 \text{ W}/(\text{m}^2 \cdot \text{K})$.

Verze programu: 13

Poz.001

1 Ks Dveřní prvek 1760 mm x 2665 mm Vchod 1 (vpravo), sestávající z 2kř. dveří a zasklení zvenku s obracecím profilem.



Měřítko 1:30
Pohled zevnitř
Systém: Ponzio PE 68 HI G310D Zaskl. lišta: hranatá

Popis dveří:

Dveře 2-křídlové otvíravé dovnitř P

Napojení na podlahu:

PRAMOS, a.s.

Brněnská 577, 691 76 Šitbořice, IČO: 25220000

OR: KOS Brno, oddíl B, vložka 1724, IČO: 63479067, DIČ: CZ63479067

Výroba a prodej oken, profilů a trubek

Ponzio 023 práh 6718

Přídavné díly na jeden prvek:

| | |
|-------|---|
| 1 Ks | Podkladní profil SPACE 8 (pro PE78N) 1760mm |
| 1 Ks | Soudaband Acryl T90 4-10 x 15mm (8m/ks) 1760mm |
| 5 Ks | Montážní kotva k podkladnímu profilu SPACE, Penta |
| 29 Ks | Turbošroub |

Kování na jeden prvek:

| | | | |
|------|------------|---|--------------|
| 8 Ks | PEK6072 | Závěs dveří FAPIM pod dyble | RAL 7016MAT |
| 8 Ks | PE6650 | Sada "kotev" do závěsu 2-kříd [soubor] | |
| 1 Ks | 131800065 | Montážní deska TS4000/TS5000 | EV1 |
| 1 Ks | 1391054 | Samozavírač GEZE TS4000 s aretací | EV1 stříbrný |
| 1 Ks | 13519192 | El. vrátný DORCAS 41NDF U2 6-12V AC (pravolevý) | |
| 1 Ks | CS06510 | Elektrostyky do elektrozámku | |
| 2 Ks | 139700050 | Madlo BERYL typ FS30/délka 700 mm, nerez, oboustr. mont. Nerez ocel | |
| 1 Ks | 122537266 | Protiplech SL U2403 UMV2 FAB RS GR průběž. pravý U24x5,5 | |
| 1 Ks | NT3733 | Protikus zástrče dveří | |
| 2 Ks | 13951102 | Rozeta SW9 ovál 9 mm NEREZ | Nerez ocel |
| 1 Ks | 139700051 | Spojovací materiál pro montáž madla SPA (PE68, PE78) | |
| 1 Ks | 139503656E | Vložka 36x56 G330 | |
| 2 Ks | PE3714N | Zástrč 140mm dveří PE68/PE78N | |
| 1 Ks | PE7541/1 | Protikus zástrče | |

Barvy:

Profily: RAL 7016MAT

Výplň:

| | |
|------|--|
| 4 Ks | 2x6mm Cp6.4-16G_Ar-Cx6.4 U=1,1 Oboustr. Connex 33.1 |
| 1 Ks | QUICK TAPE + PLECH 7016 panel se samolepící plochou |

UPOZORNĚNÍ:

* zámeček není součástí nabídky, dodá ho objednatel

Bez montáže za cenu:

Cena za jednotku/Celková cena 82 882,50 Kč 82 882,50 Kč

Celkem bez DPH 82 882,50 Kč

Počet pozic: 1

Celkový obvod: 8,8m

Celková plocha: 4,7m²

PRAMOS, a.s.

Brněnská 577, 691 76 Šitbořice,

OR: KOS Brno, oddíl B, vložka 1724, IČU: 63479087, ÚIC: Ú263479087

Výroba a prodej oken, profilů a trubek