

Kupní smlouva

Č.j. PPR-42919-22/ČJ-2022-990640

Parka modrá 22

Čl. 1. Smluvní strany

/1/ Kupující:

ČESKÁ REPUBLIKA - Ministerstvo vnitra

sídlo: Praha 7, Nad Štolou 936/3, PSČ 170 34

IČO: 00007064

DIČ: CZ00007064

zastoupená: Ing. Martinem Fikáčkem
vedoucím odboru veřejných zakázek
Ředitelství finanční a majetkové správy
Policejního prezidia ČR

bankovní spojení: Česká národní banka

číslo účtu: 5504881/0710

doručovací adresa: MINISTERSTVO VNITRA ČR
poštovní schránka 160
160 41 Praha 6

kontaktní adresa: Policejní prezidium ČR
Pelléova 21, Praha 6

tel.: 974 835 653

e-mail: pp.ovz@pcr.cz

datová schránka: gs9ai55

(dále jen „kupující“) na jedné straně

a

/2/ Prodávající:


Název společnosti: Lubomír Mlček-ASTONA

sídlo: Prečkovice 90, 687 71 Bojkovice

IČO: 461 77 035


DIČ: CZ6911184192

zapsaná: v obchodním rejstříku vedeném Krajským soudem v Brně,
oddíl A, vložka 4247

zastoupená: 

bankovní spojení: UniCredit Bank Czech Republic, a.s.

číslo účtu: 21008718486/2700

pracovní kontakt: 

tel.: 

e-mail: 

datová schránka: 5h5bchk

(dále jen „prodávající“) na straně druhé

(kupující a prodávající dále též společně jako „smluvní strany“ a každý jednotlivě jako „smluvní strana“)

u z a v í r a j í

podle ustanovení § 2079 a násl. zákona č. 89/2012 Sb., občanský zákoník, ve znění pozdějších předpisů (dále jen „občanský zákoník“) na základě rozhodnutí zadavatele o výběru dodavatele v souladu s ustanovením § 27 a § 31 zákona č. 134/2016 Sb., o zadávání veřejných zakázek, ve znění pozdějších předpisů

tuto kupní smlouvu (dále jen „smlouva“)

Čl. 2. Předmět smlouvy

- /1/ Touto smlouvou se prodávající zavazuje, že kupujícímu odevzdá zboží uvedené v čl. 3 této smlouvy, které je předmětem koupě a umožní kupujícímu nabýt vlastnické právo.
- /2/ Kupující řádně dodané zboží převezme a zaplatí prodávajícímu kupní cenu dle čl. 6 této smlouvy.

Čl. 3. Zboží

- /1/ Zbožím se rozumí 500 ks parky modré 22.
- /2/ Specifikace zboží a ceny je uvedena v příloze č. 1, která je nedílnou součástí této smlouvy.
- /3/ Zboží se klasifikuje a přejímá podle schválených technických podmínek. To musí ve všech detailech souhlasit se schválenými technickými podmínkami.
- /4/ Povolená barevná odchylka dodávaných výstrojních součástí je stupeň 4 šedé stupnice pro zachování jednotného vzhledu.
- /5/ Oprávněný zástupce kupujícího může provést párací zkoušku, vznikne-li pochybnost o správné jakosti použitého materiálu nebo provedení. Zkoušky se provádí pouze v nejnútnejších případech. Zástupce kupujícího může provést i kontrolu rozpracovaných výrobků v kterémkoliv stupni výroby.
- /6/ Ve sporném případě mezi kupujícím a prodávajícím se vyberou z předloženého množství vzorky výrobků, které budou následně zaslány do akreditované zkušebny či obdobného zařízení, které prověří jejich shodu se schválenými technickými podmínkami. V případě, že bude potvrzena shoda dodaného výrobku s technickými podmínkami, náklady spojené s prověřením shody nese kupující, v opačném případě tyto náklady ponese prodávající a výrobky nebudou kupujícím převzaty.
- /7/ Prodávající se zavazuje dodat zboží výhradně nové a vyrobené v souladu s příslušnou technickou dokumentací a kupující bude jeho prvním uživatelem.
- /8/ Případné následné odlišnosti ve výrobě musí být předem písemně schváleny oběma smluvními stranami.

Čl. 4. Doba a místo plnění

/1/ Prodávající se zavazuje odevzdat zboží kupujícímu nejpozději do 15. 12. 2022.

/2/ Místo plnění zboží je na adrese:

Policejní prezidium ČR
Ředitelství finanční a majetkové správy
Odbor správy majetku
výstrojní oddělení
skupina centrálního skladování
281 07 Svojšice 142

Lokalita GPS:



Čl. 5. Dodání a převzetí zboží

/1/ Prodávající se zavazuje informovat kontaktní osobu kupujícího e-mailem a současně telefonicky o termínu dodání zboží nejméně pět (5) pracovních dnů předem.

Kontaktní osoba:



/2/ Zboží je převzato podpisem dodacího listu odpovědným pracovníkem. Dodací list bude vyhotoven ve třech (3) vyhotoveních, vyhotovení bude podepsáno oběma smluvními stranami, prodávající obdrží dvě (2) vyhotovení a kupující obdrží jedno (1) vyhotovení. Jedno (1) vyhotovení dodacího listu následně přiloží prodávající k daňovému dokladu (dále jen „faktura“). K podpisu dodacího listu za kupujícího je oprávněn vedoucí skladu nebo jím pověřený pracovník.

/3/ Kupující nabývá vlastnické právo ke zboží okamžikem převzetí zboží od prodávajícího.

/4/ Nebezpečí škody na zboží přechází na kupujícího současně s nabytím vlastnického práva.

/5/ Prodávající odevzdá kupujícímu spolu se zbožím dodací list.

/6/ Prodávající se zavazuje dodat zboží bez vad.

/7/ Vady zjevné při dodání zboží je kupující povinen sdělit prodávajícímu do pěti (5) pracovních dnů od převzetí, vady skryté je kupující povinen sdělit bez zbytečného odkladu po jejich zjištění a prověření.

/8/ Kupující je oprávněn odmítnout převzetí zboží, pokud nebude odevzdáno řádně v souladu s touto smlouvou a ve sjednané kvalitě.

Čl. 6. Kupní cena

- /1/ Kupní cena se sjednává jako cena nejvýše přípustná, změna je přípustná pouze při zákonné změně daně z přidané hodnoty (dále jen „DPH“). Takováto změna smlouvy není důvodem k uzavření dodatku k smlouvě dle čl. 12. odst. /7/ této smlouvy.
- /2/ Celková cena za zboží činí:
 - a) bez DPH: 1.559.918,- Kč (slovy: jedenmilionpětsetpadesátdevět tisícdevětsetosmnáct korun českých),
 - b) DPH 21 %: 327.582,- Kč (slovy: třistadvacetsedmtisícpětsetosmdesát dva korun českých),
 - c) včetně DPH: 1.887.500,- Kč (slovy: jedenmilionosmsetosmdesát sedmtisíc pětset korun českých).
- /3/ Tato kupní cena zahrnuje veškeré náklady prodávajícího spojené s plněním této smlouvy.
- /4/ Detailní rozpis kupní ceny je uveden v příloze č. 1 (Specifikace zboží a ceny), která je nedílnou součástí této smlouvy.

Čl. 7. Platební podmínky

- /1/ Prodávajícímu vznikne právo fakturovat dnem převzetí zboží kupujícím na základě potvrzeného dodacího listu kupujícím.
- /2/ Prodávající se zavazuje vystavit fakturu na:

Ministerstvo vnitra ČR
Nad Štolou 936/3
170 34 Praha 7
- /3/ Prodávající se zavazuje předat při dodání zboží rovněž i fakturu.
- /4/ Faktura bude prodávajícím vyhotovena ve dvou (2) výtiscích (1 originál + 1 kopie) a přílohou faktury bude originál potvrzeného dodacího listu. Dále prodávající zašle kopii fakturu přes e-mail na pp.ovz@pcr.cz do čtrnácti (14) dnů ode dne uskutečnění zdanitelného plnění. Do předmětu emailu prodávající uvede „PPR-42919/ČJ-2022-990640“.
- /5/ Faktura musí minimálně obsahovat:
 - a) náležitosti dle ustanovení § 29 zákona č. 235/2004 Sb., o dani z přidané hodnoty, ve znění pozdějších předpisů a § 435 občanského zákoníku,
 - b) číslo jednací této smlouvy.
- /6/ Kupující je povinen zaplatit fakturu v termínu do třiceti (30) kalendářních dnů ode dne jejího prokazatelného doručení kupujícím. Pokud prodávající doručí fakturu kupujícím v období od 15. prosince aktuálního roku do 28. února následujícího roku bude splatnost faktury šedesát (60) dnů od dne doručení kupujícím z důvodu rozpočtových pravidel

kupujícího. Nebude-li faktura doručena kupujícímu v souladu s touto smlouvou, neběží lhůta splatnosti a kupující není v prodlení s placením. Případně-li poslední den splatnosti na den pracovního volna nebo pracovního klidu, pak je dnem splatnosti nejbližší následující pracovní den.

- /7/ Kupující je oprávněn ve lhůtě splatnosti vrátit bez zaplacení prodávajícímu fakturu, která není vystavena v souladu s touto smlouvou, nebo fakturu, která obsahuje nesprávné cenové údaje nebo není doručena v požadovaném množství výtisků, nebo bankovní účet uvedený na faktuře nemá prodávající řádně registrovaný v databázi „Registru plátců DPH“ a to s uvedením důvodu vrácení. Prodávající je v případě vrácení faktury povinen do deseti (10) pracovních dnů ode dne doručení opravit vrácenou fakturu nebo vyhotovit fakturu novou. Oprávněným vrácením faktury přestává běžet lhůta splatnosti. Nová lhůta v původní délce splatnosti běží znovu ode dne prokazatelného doručení opravené nebo nově vystavené faktury kupujícímu. Faktura se považuje za vrácenou ve lhůtě splatnosti, je-li v této lhůtě odeslána, a není nutné, aby byla v téže lhůtě doručena prodávajícímu, který ji vystavil.
- /8/ Pokud kupující uplatní nárok na odstranění vady zboží ve lhůtě splatnosti faktury, není povinen až do jejího odstranění uhradit cenu vadného zboží. Okamžikem odstranění vady zboží začne běžet nová lhůta splatnosti faktury v původní délce.
- /9/ Platby bude probíhat v korunách českých bezhotovostním převodem na účet prodávajícího.
- /10/ Účtovaná částka se považuje za uhrazenou okamžikem odepsání příslušné finanční částky z bankovního účtu kupujícího ve prospěch bankovního účtu prodávajícího.
- /11/ Kupující neposkytuje jakékoliv zálohy na úhradu ceny zboží.

Čl. 8. Záruka na jakost a reklamace

- /1/ Prodávající ručí za skryté konfekční vady zboží po dobu dvaceti čtyř (24) měsíců. Tyto záruční podmínky se vztahují na jakékoliv výrobní vady, které mají za následek nekompletnost výrobku a nesprávnou kvalitu. Prodávající garantuje skladovatelnost tři (3) roky v originálním balení při zachování všech mechanicko-fyzikálních vlastností.
- /2/ Kupující je oprávněn oznámit prodávajícímu vadu, na kterou se vztahuje záruka, bez zbytečného odkladu po jejím zjištění a uplatnit nároky z odpovědnosti za vady zboží, dle své volby, kdykoliv v záruční době. V oznámení je kupující povinen popsat vadu nebo alespoň způsob, jakým se vada projevuje s určením místa jejího výskytu, resp. místa, kde se projevila. Kupující oznámí prodávajícímu vadu datovou zprávou nebo emailem.
- /3/ Adresa pro uplatnění reklamace: Lubomír Mlček-ASTONA, Mánesova 256, 687 71 Bojkovice
- /4/ V případě, že kupující uplatní nárok na odstranění vady, zavazuje se prodávající odstranit reklamované vady nejpozději do třiceti (30) dnů po písemném oznámení vady kupujícím. Reklamací lze uplatnit nejpozději do posledního dne lhůty, přičemž i reklamace odeslaná v poslední den záruční doby se považuje za včas uplatněnou. Kupující uplatní nárok na odstranění vady datovou zprávou nebo e-mailem.
- /5/ Záruční doba neběží po dobu, po kterou kupující nemůže užívat zboží pro jeho vady, na které se vztahuje záruka.

- /6/ Reklamacie jsou ze strany kupujícího řešeny odborem správy majetku Ředitelství finanční a majetkové správy Policejního prezidia ČR, případně jinými pověřenými pracovníky kupujícího.

Čl. 9. Další povinnosti prodávajícího

- /1/ Prodávající se zavazuje zachovávat ve vztahu ke třetím osobám mlčenlivost o informacích, které při plnění této smlouvy získá od kupujícího nebo o kupujícím či jeho zaměstnancích a spolupracovnících a nesmí je zpřístupnit bez písemného souhlasu kupujícího žádné třetí osobě ani je použít v rozporu s účelem této smlouvy, ledaže se jedná
- a) o informace, které jsou veřejně přístupné, nebo
 - b) o případ, kdy je zpřístupnění informace vyžadováno zákonem nebo závazným rozhodnutím oprávněného orgánu.
- /2/ Prodávající je povinen zavázat povinností mlčenlivosti podle odst. 1. tohoto článku všechny osoby, které se budou podílet na dodání zboží kupujícímu.
- /3/ Za porušení povinnosti mlčenlivosti osobami, které se budou podílet na dodání zboží, odpovídá prodávající, jako by povinnost porušil sám.
- /4/ Povinnost mlčenlivosti trvá i po skončení účinnosti této smlouvy.
- /5/ Prodávající prohlašuje, že zboží uvedené v čl. 3. této smlouvy nemá právní vady ve smyslu ustanovení § 1920 občanského zákoníku.
- /6/ Prodávající je povinen dokumenty související s prodejem zboží dle této smlouvy uchovávat nejméně po dobu deseti (10) let od konce účetního období, ve kterém došlo k zaplacení poslední části zboží, popř. k poslednímu zdanitelnému plnění dle této smlouvy, a to zejména pro účely kontroly oprávněnými kontrolními orgány.
- /7/ Prodávající souhlasí s tím, aby subjekty oprávněné dle § 2 písm. e) zákona č. 320/2001 Sb., o finanční kontrole ve veřejné správě a o změně některých zákonů (dále jen „zákon o finanční kontrole“), provedly finanční kontrolu závazkového vztahu vyplývajícího z této smlouvy.
- /8/ Prodávající je povinen ve smyslu ustanovení § 2 písm. e) zákona o finanční kontrole, spolupůsobit při výkonu finanční kontroly.
- /9/ Prodávající je povinen sdělit kupujícímu informaci o splnění podmínky dle § 81 zákona č. 435/2004 Sb., o zaměstnanosti, ve znění pozdějších předpisů, pokud ji splňuje.
- /10/ Prodávající je povinen upozornit kupujícího písemně na existující či hrozící střet zájmů bezodkladně poté, co střet zájmů vznikne nebo vyjde najevo, pokud prodávající i při vynaložení veškeré odborné péče nemohl střet zájmů zjistit před uzavřením této smlouvy. Střetem zájmů se rozumí činnost prodávajícího, v jejímž důsledku by došlo k naplnění zákona č. 159/2006 Sb., o střetu zájmů, ve znění pozdějších předpisů, a to v § 2 odst. 3 písm. b) a v § 3 odst. 3 písm. a).

- /11/ Prodávající bez jakýchkoliv výhrad souhlasí se zveřejněním své identifikace a dalších údajů uvedených v této smlouvě včetně ceny zboží.
- /12/ Prodávající je povinen bankovní účet, jím určený pro zaplacení jakéhokoliv závazku kupujícího vůči prodávajícímu na základě této smlouvy, od uzavření této smlouvy do ukončení její účinnosti, zveřejnit způsobem umožňujícím dálkový přístup ve smyslu § 96 odst. 2 zákona č. 235/2004 Sb., o dani z přidané hodnoty.
- /13/ Prodávající bude při plnění předmětu této smlouvy postupovat s odbornou péčí, podle nejlepších znalostí a schopností, sledovat a chránit oprávněné zájmy kupujícího a postupovat v souladu s jeho pokyny nebo s pokyny jím pověřených osob.
- /14/ Prodávající se zavazuje převzít odpovědnost za škody vzniklé v důsledku vady zboží v rozsahu a za podmínek stanovených v § 2939 občanského zákoníku. Bude-li se poškozený v případě škody vzniklé v důsledku vady na zboží dovolávat odpovědnosti u kupujícího za takto vzniklou škodu podle právních předpisů odlišných od občanského zákoníku a náhrada škody bude kupujícím poskytnuta, prodávající takto poskytnutou náhradu kupujícímu plně uhradí.
- /15/ Prodávající prohlašuje, že nebude uplatňovat na předmět zakázky ochranu dle zákona č. 478/1992 Sb. o užitných vzorech a zákona č. 207/2000 Sb. o ochraně průmyslových vzorů a o změně zákona č. 527/1990 Sb. o vynálezech, průmyslových vzorech a zlepšovacích návrzích, ve znění pozdějších předpisů, pokud ano, pak pouze v součinnosti s kupujícím.
- /16/ Prodávající se zavazuje, že při plnění předmětu této smlouvy neporuší práva třetích osob, která těmto osobám mohou plynout z práv k duševnímu vlastnictví zejména z autorských práv a práv průmyslového vlastnictví. Prodávající se zavazuje, že kupujícímu uhradí veškeré případné náklady, výdaje, škody a majetkovou i nemajetkovou újmu, které kupujícímu vzniknou v důsledku uplatnění těchto práv třetích osob vůči kupujícímu v souvislosti s porušením výše uvedené povinnosti prodávajícího.
- /17/ Prodávající bere na vědomí, že vlastnosti a kvalitu zboží může kupující dodatečně prověřovat v rozsahu daném přílohou č. 1 (Specifikace zboží a ceny) této smlouvy, tzn., že může být prověřena např. i zdravotní nezávadnost použitých materiálů.
- /18/ Prodávající se zavazuje plnit veškeré povinnosti vyplývající z právních předpisů České republiky, zejména pak z předpisů pracovněprávních, předpisů z oblasti zaměstnanosti a bezpečnosti ochrany zdraví při práci, a to vůči všem osobám, které se na plnění předmětu této smlouvy podílejí.

Čl. 10. Sankce

- /1/ Prodávající je povinen v případě prodlení s dodáním zboží, které nebylo dodáno v termínu podle ustanovení čl. 4. odst. /1/ této smlouvy, zaplatit smluvní pokutu kupujícímu ve výši 0,05 % z ceny té části zboží s DPH, které nebylo dodáno, nejméně však ve výši 500,- Kč (slovy: pětset korun českých), za každý i započatý den prodlení, přičemž cena zboží je specifikována v ustanovení čl. 6. této smlouvy.
- /2/ Prodávající je povinen v případě prodlení s doručením faktury, která nebyla doručena v termínu podle ustanovení dle čl. 7. odst. /3/ této smlouvy, zaplatit smluvní pokutu

kupujícímu ve výši 0,05 % za každý i započatý den prodlení z fakturované ceny zboží s DPH, které nebylo fakturováno, přičemž cena zboží je specifikována v ustanovení čl. 6. této smlouvy.

- /3/ Kupující je povinen v případě nezaplacení kupní ceny v termínu dle čl. 7. odst. /6/ této smlouvy zaplatit úrok z prodlení ve výši 0,05 % za každý i započatý den prodlení z fakturované, nezaplacené ceny zboží s DPH za každý den prodlení.
- /4/ Prodávající je povinen v případě porušení závazku dle v čl. 8. odst. /4/ této smlouvy (zejména prodlení s provedením reklamace, nedůvodné odmítání provedení reklamace apod.) zaplatit kupujícímu smluvní pokutu ve výši 0,05 % z ceny reklamovaného zboží, nejméně však ve výši 100,- Kč (slovy: jedno sto korun českých) za každý i započatý den prodlení.
- /5/ Prodávající je povinen v případě porušení závazku blíže specifikovaného v čl. 9. odst. /1/ až /5/ této smlouvy zaplatit kupujícímu smluvní pokutu ve výši 10 % z celkové kupní ceny včetně DPH.
- /6/ Smluvní pokuty a úrok z prodlení jsou splatné do třiceti (30) kalendářních dnů od data, kdy byla povinné smluvní straně doručena oprávněnou smluvní stranou písemná výzva k jejich zaplacení, a to na bankovní účet oprávněné smluvní strany uvedený v této smlouvě.
- /7/ Smluvní pokuty mohou být kombinovány (tzn., že uplatnění jedné smluvní pokuty nevylučuje souběžné uplatnění jakékoliv jiné smluvní pokuty).
- /8/ Ustanoveními o smluvní pokutě není dotčen případný nárok kupujícího na náhradu škody vůči prodávajícímu v částce převyšující výši smluvní pokuty sjednané pro příslušné porušení povinnosti prodávajícího a povinnost prodávajícího řádně dodat kupujícímu zboží.
- /9/ Smluvní pokuty a náhradu škody dle této smlouvy a dle občanského zákoníku, které je povinen zaplatit prodávající kupujícímu, uplatňuje za kupujícího odpovědný pracovník Ředitelství logistického zabezpečení Policejního Prezidia ČR, případně jiný pověřený pracovník kupujícího.

Čl. 11. Odstoupení od smlouvy

- /1/ Kupující je oprávněn odstoupit od této smlouvy nebo její části v případě podstatného porušení této smlouvy prodávajícím. Za podstatné porušení se považuje zejména:
 - a) prodlení prodávajícího s dodáním zboží o více než třicet (30) dní,
 - b) prodlení prodávajícího s provedením reklamace o více než třicet (30) dní nebo nedůvodné odmítání provedení reklamace prodávajícím (odstoupení od této smlouvy je možné v rozsahu reklamovaného plnění),
 - c) vadné plnění zboží podle § 2099 občanského zákoníku (odstoupení od této smlouvy kupující provede v souladu s § 2106 odst. 1 písm. d) občanského zákoníku),
 - d) nepravdivé nebo zavádějící prohlášení prodávajícího podle čl. 9. odst. /5/ této smlouvy,

- e) dodané zboží neodpovídá specifikaci zboží uvedené v příloze č. 1 této smlouvy a schválenými TP.
- /2/ Kupující je dále oprávněn od této smlouvy odstoupit v případě, že:
- a) vůči majetku prodávajícího probíhá insolvenční řízení, v němž bylo vydáno rozhodnutí o úpadku,
 - b) prodávající je nespolehlivým plátcem dle § 106a zákona č. 235/2004 Sb., o dani z přidané hodnoty,
 - c) prodávající bezodkladně neoznámí prokazatelně kupujícímu skutečnost, že je v insolvenci nebo že hrozí její vznik, popř. že bylo správcem daně vydáno rozhodnutí, že je prodávající nespolehlivým plátcem dle § 106a zákona č. 235/2004 Sb., o dani z přidané hodnoty,
 - d) prodávající vstoupí do likvidace,
 - e) prodávající nemá bankovní účet řádně registrován v databázi „Registru plátců DPH“.
- /3/ Prodávající je oprávněn odstoupit od této smlouvy, pokud je kupující v prodlení s úhradou faktury o více než třicet (30) dnů od data splatnosti faktury.
- /4/ Účinky odstoupení nastávají dnem doručení písemného oznámení o odstoupení druhé smluvní straně.

Čl. 12. Společná a závěrečná ustanovení

- /1/ Tato smlouva se řídí právním řádem České republiky. Práva a povinnosti smluvních stran neupravené touto smlouvou se řídí podle příslušných právních předpisů.
- /2/ Smluvní strany se dohodly, že v případě pochybností o datu doručení jakéhokoliv dokumentu uvedeného v této smlouvě se má za to, že dnem doručení se rozumí pátý (5) pracovní den ode dne odeslání dokumentu s výjimkou dokumentů, u kterých je určena lhůta pro doručení delší, a toto odeslání musí být potvrzeno doručovací společností.
- /3/ Smluvní strany se zavazují, že veškeré spory vzniklé v souvislosti s realizací této smlouvy budou řešeny smírnou cestou – dohodou. Nedojde-li k dohodě, budou spory řešeny před příslušnými soudy.
- /4/ Každá ze smluvních stran je povinna bez zbytečného odkladu písemně sdělit druhé smluvní straně případnou změnu v údajích uvedených v záhlaví této smlouvy.
- /5/ Prodávající ani kupující nejsou bez předchozího písemného souhlasu druhé smluvní strany oprávněni postoupit práva a povinnosti z této smlouvy na třetí osobu.
- /6/ Nevymahatelnost či neplatnost kteréhokoliv ustanovení této smlouvy nemá vliv na vymahatelnost či platnost zbývajících ustanovení této smlouvy, pokud z povahy nebo obsahu takového ustanovení nevyplývá, že nemůže být odděleno od ostatního obsahu této smlouvy.
- /7/ Tato smlouva může být měněna nebo doplňována pouze na základě dohody obou smluvních stran písemnými číslovanými dodatky k této smlouvě.

/8/ Povinnost uzavření dodatku se nevztahuje na změnu pověřených pracovníků, kteří jsou prodávajícím i kupujícím určeni v této smlouvě. Takováto změna pověřených pracovníků bude pouze písemně oznámena druhé smluvní straně.

/9/ Smluvní strany se dohodly, že tuto smlouvu mohou ukončit vzájemnou dohodou.

/10/ Tato smlouva nabývá platnosti dnem jejího podpisu oběma smluvními stranami a účinnosti dnem uveřejnění v registru smluv dle zákona č. 340/2015 Sb., o zvláštních podmínkách účinnosti některých smluv, uveřejňování těchto smluv a o registru smluv (zákon o registru smluv), ve znění pozdějších předpisů. Smluvní strany se dohodly, že zveřejnění této smlouvy v registru smluv zabezpečí kupující.

/11/ Smluvní strany prohlašují, že si tuto smlouvu přečetly, s jejím obsahem souhlasí a že byla sepsána na základě jejich pravé svobodné vůle, a na důkaz toho připojují své podpisy.

/12/ Tato smlouva je uzavřena elektronicky.

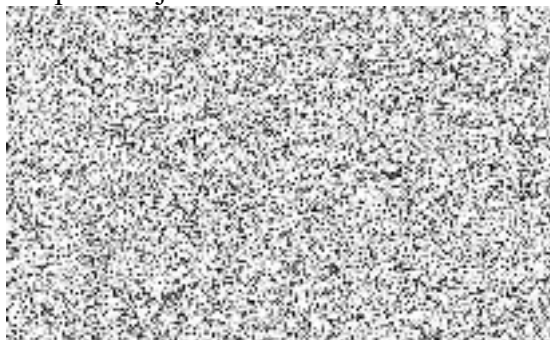
/13/ Nedílnou součástí této smlouvy je:

Příloha č. 1 (Specifikace zboží a ceny) – 7 listů

za kupujícího:

Ing. Martin Fikáček
vedoucí odboru veřejných zakázek
Ředitelství finanční a majetkové správy
Policejního prezidia ČR

za prodávajícího:



Specifikace zboží a ceny

Specifikace zboží

KAPITOLA 1 – VŠEOBECNÁ ČÁST

Tyto TP byly vypracovány v souladu s ČOS 051625. Jsou závazným technickým dokumentem, který vymezuje vlastnosti, úplnost a další jakostní znaky produktu, jejich zachování a ovlivnění po celou dobu jeho životního cyklu. TP dále určují podmínky pro výrobu, kontrolu, zkoušení, provoz, údržbu, opravy, revize, balení, skladování, dopravu, značení a likvidaci produktů.

Změny v provedení nebo použitém materiálu, musí být mezi výrobcem a odběratelem schváleny a to před zahájením výroby.

Po dobu branné pohotovosti státu platí tyto technické podmínky jako zmíněné.

KAPITOLA 2 – URČENÍ PRODUKTU

Parka modrá 22 slouží jako ochranný svrchní oděv proti dešti a nepříznivým povětrnostním podmínkám a je součástí stejnokrojové výbavy příslušníků Policie ČR

KAPITOLA 3 - TECHNICKÝ POPIS

Parka modrá 22

(dále jen „Parka“) prodlouženého typu se zapínáním na zdrhovadlo kryté dvěma légami (vrchní léga šíře 65 mm, spodní léga /s odtokovým kanálkem/ šíře 55 mm /10 mm/) proti sobě se zapínáním na 5-6 druků. Parka je vypodšívkována do pasu a v rukávech filetovým (sítovaným) úpletem a spodní část od pasu k dolnímu kraji je zhotovena z plně polyesterové podšívky. Do Parky je vepnuta zateplovací vložka bez rukávů.

Parka má dvě vnější náprsní kapsy, dvě vnější boční šikmo ložené kapsy, jednu vnitřní náprsní kapsu na levé straně loženou vertikálně vedle frontálního zdrhovadla skrytou pod légou a dvě vnitřní kapsy uvnitř bundy v členícím pasovém švu podšívky. Středem zadního podšívkového dílu je zhotoven otvor na opravy.

V bočních švech Parky jsou vypracovány rozparky na zdrhovadlo rozepínané směrem nahoru.

Rukávy jsou hlavicevé, zakončené regulovatelnou manžetou. V podpaží jsou vypracovány větrací otvory zapínané na zdrhovadlo překryté dvěma výpustky a závětrnou vnitřní légou.

Tvarovaný límec s integrovanou kapucí s možností složení do límce.

V pase a ve spodním okraji parky je zhotoven tunel s vloženou kulatou gumičkou a samosvorkami (brzdíčkami) k regulaci obvodu.

Parka má podlepeny švy termopáskou proti průsaku vody.

Ve švu sedla předních dílů a zadního dílu Parky je všita přerušovaná stříbrná reflexní paspule.

Na levém rukávu je našit rukávový znak „POLICIE“, umístěný 13 cm od rukávové hlavice na střed rukávu.

Přední díly: jsou příčně členěny sedlem (5 cm od středu průkrčníku). Ve švu sedla je všita přerušovaná stříbrná reflexní paspule, šíře 2 mm (rozměr retroreflexního proužku bez tkanice).

Na levé liště náprsní kapsy je našita mechová část velcra /suchého zipu/ o rozměru 12 cm x 3,8 cm na umístění odnímatelného přifězu. 2 cm nad patkou je nažehlen nápis POLICIE o velikosti 12 cm x 2 cm, font-typ písma ARIAL Black.

Na pravé liště náprsní kapsy je našita mechová část velcra na umístění odnímatelného přifězu o rozměru 8,5 cm x 5 cm.

V obou předních krajích parky jsou v rubu všity lišty, s vyšitými 5 dírkami na každé liště, k vepnutí vložky.

Vnější kapsy: jsou opatřeny zapínáním na zdrhovadlo. Levá náprsní kapsa (kapsový otvor 180 mm, kapesní váček 190 x 190 mm) je orientována horizontálně, pravá náprsní kapsa (kapsový otvor 250 mm, kapesní váček 280 x 170 mm) vertikálně.

Na lištách náprsních kapes je všit popruh (poutko) pro snadnější manipulaci při otevírání kapsy.

Dvě spodní boční kapsy zapínané na zdrhovadlo (kapsový otvor 180 mm, kapesní váček 200 x 250/265 mm) jsou orientovány mírně zešikma pro snadnější přístup a jsou kryté lištami (rozměr d.290 mm x š.80/55 mm).

Vnitřní kapsy: jsou opatřeny zapínáním na zdrhovadlo. Vnitřní náprsní kapsa (kapsový otvor 170 mm, kapesní váček 180 x 200 mm) je umístěna na levé straně vedle frontálního zdrhovadla, ložená vertikálně, skrytá pod vrchní légou, s možností přístupu i bez celkového rozepnutí parky.

Dvě vnitřní pasové kapsy (kapsový otvor 170 mm, kapesní váček 190 x 200 mm) jsou umístěny do členícího pasového švu podšívky.

Otvor na opravy (lepení švů) je umístěn na střed členícího pasového švu podšívky v zadním díle. Otvor v délce 200 mm je krytý lištou z vrchového materiálu se zapínáním na velcro o rozměrech 45 mm x 15 mm.

Rozparky: jsou vypracovány v bočních švech (délka rozparku je 290 mm u kalkulační velikosti), zapínané na zdrhovadlo (rozepínání zdrhovadla je směrem nahoru). Rozparek je krytý lištou (rozměr lišty d. 340 mm x š. 60 mm), která je všita v horní části do pasového tunelu a dole opatřena poutkem z popruhu a drukem pro zajištění zdrhovadla.

Zadní díl: je členěn sedlem (20 cm od středu průkrčníku), ve švu sedla všitá stříbrná přerušovaná paspule o šíři 2 mm (rozměr - retroreflexní proužek bez tkanice). Na sedle 2 cm od přerušovaného RR pásku – vycetrovaně na středu zadního dílu je u Parky nažehlen reflexní nápis POLICIE o velikosti 29,5 cm x 5 cm, font-typ písma ARIAL Black.

Rukávy: jsou jednodílné, hlavicové. Spodní kraj rukávu je ukončen manžetou (šířkou 40 mm) s patkou (125 mm x 32 mm) zapínanou na velcro (suchý zip) šíře 30 mm k regulaci obvodu. Do ½ manžety je všita guma ke stažení. 1/2 manžety s našitou patkou je vyztužena. Na levém rukávu je našit rukávový znak „POLICIE“. Znak je umístěn 13 cm od rukávové hlavice na střed rukávu.

Větrací otvory v podpaží: jsou opatřeny zapínáním na zdrhovadlo (délka 35-40 cm dle velikosti). Zdrhovadlo je kryté dvěma výpustky. Větrací otvory jsou opatřeny vnitřní závětrnou légou širokou 55 mm.

Límec: tvarovaný (šíře 110 mm) má všitou krycí lištu (šíře 70 mm) opatřenou 6 druky pro zapnutí kapuce do límce. Kapuce je dvoudílná s kšiltlem (šíře středem 100 mm) a do zadního dílu kapuce zhotoveným tunýlkem (šíře 30 mm) s vloženou kulatou pruženkou a samosvorkou k regulaci výšky kapuce. Po obvodu kapuce je zhotoven tunel (šíře 30 mm) s vloženou kulatou pruženkou a 2 samosvorkami k nastavení potřebného obvodu kapuce. Do průkrčníku zadního dílu v podšívce je všito zavěšovací poutko.

Pasový tunel: je opatřen kulatou pruženkou, 2 samosvorkami všitými u hlavního zdrhovadla a skryté pod lištami bočních kapes.

Spodní okraj: ve spodním okraji je zhotoven tunel. Tunel (šíře 30 mm) je rozdělen na tři části kvůli rozparkům v bočních švech. Každá část tunelu je opatřena kulatou pruženkou s jednou samosvorkou k regulaci obvodu parky. Samosvorka v zadní části tunelu je našita u pravého bočního švu parky, samosvorky pro přední částí tunelu jsou našity u hlavního zdrhovadla parky.

Montážní švy musí být 1x prošité v kraji. Všechny švy jsou podlepeny speciální páskou proti průniku vody.

Podšívka: je členěna v pase. Vrchní část a rukávy jsou zhotoveny z filetového (síťovaného) úpletu. Spodní část je zhotovena z plně polyesterové podšívky. Středem průkrčníku zadního dílu podšívky, v místě švu náramenice a v místě spojnice bočního švu a rukávu podšívky jsou umístěna poutka z popruhu 8,5 mm široké, 40 mm dlouhé, na upevnění zateplovací vložky.

Popisy s uvedenými rozměry jsou pro kalkulační velikost 52-54/184. Tolerance rozměrů -3% až +4%.

Vpínací zateplovací vložka bez rukávů:

(dále jen „vložka“) je sendvičového typu vpínatelná do Parky na knoflíky.

Je zhotovena z polyesterové plně podšívky /oboustranně/ a rouna (nebo použití oboustranného proševu s podélným prošitím - rozteč prošití 70-75 mm). Výplň vložky je z dutého vlákna (rouna) – plošná hm. min. 150 g/m²). Prostup rouna na povrch vložky je nepřipustný. Je střižená z jednoho zadního dílu a dvou předních dílů s tvarovaným průkrčníkem do „V“. Vložka je v bocích zúžená ke spodu a s do kulata tvarovanými rozparky (délka rozparku 190 mm) pro přístup ke zbrani. Vložka je po celém obvodu olemována bavlněným lemovacím proužkem. Do parky se vpíná pomocí 15 knoflíků lícem k tělu.

Střih a šití

- všechny hlavní díly se stříhají po osnově. Druh stehů dle ČSN 801100 a jejich provedení musí být takové, aby bylo zamezeno jejich samovolnému párání.
- při výrobě musí být k šití jednotlivých dílů použity polyesterové nitě v barvě materiálu.
- hustota strojového šití - počet stehů 3,5-4 na 10 mm šití (pro vyšší pevnost švu).
- švy musí být rovné s pravidelnými a rovnoměrně provázanými stehy. Stehy musí být zajištěny proti třepení.
- konec šití musí být zajištěn proti párání zpětným zapožitím. Konce nití musí být odštířeny.
- všechny členící a montážní švy u parky musí být podlepeny termopáskou nebo upraveny tak, aby nedošlo k průsaku vody v místě vpichu jehel (šití).
- Reflexní paspule, šikmý lemovací pásek, stuhový uzávěr, knoflík, zdrhovadlo jsou zpracovány šitím.

Materiál

K výrobě Parky modré 22 se používá materiál uvedený v příloze č.1. Barevný odstín vrchního materiálu odpovídá barvě tmavě modré Pantone 19-3933 TPX. Povolená tolerance barvy vrchního materiálu je stupeň 4 šedé stupnice. Barva šicích nití musí být do barvy základního materiálu. Barva vrchních a spodních nití musí být shodná. Veškeré následné odlišnosti a změny ve výrobě a v provedení výrobků musí být předem schváleny oběma smluvními stranami a zapracovány do TP.

Výrobní dokumentace

Výkresová sestava Parky modré 22 a technologické postupy jsou uloženy u výrobce.

KAPITOLA 4 – DALŠÍ ÚDAJE

Pokyny pro objednávání

Je specifikováno kupní smlouvou: uvádí se název výrobku, počet kusů, termín dodání, přepravní dispozice, číslo TP.

Průvodní doklady

Na základě podmínek, které jsou stanoveny KS se s výrobkem doručí faktura a dodací list.

Součástí každé dílčí dodávky bude dodací list s těmito údaji: č. dodacího listu, název výrobku, velikost, měsíc/rok výroby, počet kusů, číslo výrobku a název dle odběratele, příjemce výrobku, dodavatel, číslo kupní smlouvy.

Jiné údaje – bezpečnostní, hygienické, ekologické apod.

Výrobek neobsahuje žádné vzácné kovy ani nebezpečné látky, proto je možné s výrobkem nakládat, po ukončení jeho životnosti, jako s komunálním odpadem dle platných zákonů (viz kapitola č. 8).

KAPITOLA 5 – POKYNY PRO SYSTÉM KONTROL A ZKOUŠENÍ

ZPŮSOB POŽADOVANÉ KONTROLY JAKOSTI

Hotové výrobky musí odpovídat schváleným TP. Vlastnosti a kvalitu výrobků může kupující dodatečně prověřovat v rozsahu daném touto technickou specifikací, tzn., že výrobce (dodavatel) musí být schopen kdykoliv doložit, že k výrobě použil materiály v souladu s touto technickou specifikací a může být prověřena i zdravotní bezpečnost použitých materiálů.

Výrobce musí mít v rámci svého systému managementu jakosti zaveden proces monitorování a měření, který musí být v souladu s normou ČSN EN ISO 9001. Tento proces musí být dokumentován včetně metodik pro monitorování a měření jednotlivých parametrů v průběhu výroby a při výstupní kontrole. Výrobce musí být schopen doložit splnění parametrů výrobku.

ZPŮSOB KONTROLY JAKOSTI VÝROBCEM

- Samokontrolu provádí švadlena na každém kusu a při každé operaci předepsané postupem (vypracovaný podle těchto TP, pomocí měřidla [pravítka, měřidla] kontrolováno minimálně 1x ročně), případně vizuálně – (výsek, materiál, švy apod.), odpovídá vedoucí dílny.
- Mezioperační kontrola je prováděna namátkově mistrovou dílny nebo vedoucí výroby podle technologických postupů „Parka modrá 22“ a těchto technických podmínek (příp. schváleného referenčního vzorku), vizuální kontrola výrobku (vzhled, detaily, švy) a kontrola výrobku pomocí kalibrovaných měřidel (příp. pravítka, krejčovského metru [pomocné měřidlo – tato měřidla podléhají pravidelným kontrolám minimálně 1x ročně]) dle rozměrů uvedených v TP.

- Doprava

Dopravu zboží do místa plnění zajistí prodávající na vlastní náklady.

Při přepravě zboží je třeba zajistit takové podmínky, aby se zboží neznehodnotilo. Přepravce se řídí platnými dopravními předpisy. Za obsah zásilky a jejího správného vybavení odpovídá prodávající.

KAPITOLA 8 – POKYNY PRO EKOLOGICKOU LIKVIDACI

Při likvidaci výrobků po ukončení jejich životnosti se postupuje v souladu s ustanovením zákona č. 185/2001 Sb., o odpadech ve znění pozdějších předpisů a v souladu s příslušnými prováděcími předpisy v platném znění.

KAPITOLA 9 – SPECIFIKACE POUŽITÉHO MATERIÁLU

Základní materiál:

2vrstvý laminát ve složení: vrchový materiál - 100% polyester

membrána - 100% polyuretan

gramáž: 140 g/m²

vazba: kepr

barevný odstín: tm. modrá Pantone 19-3933 TPX

vlastnosti: větru a dešti odolný, prodyšný, pružný

P.č.	Parametr, jednotka	Požadavek	Zkušební norma
1.	Celková plošná hmotnost (g/m ²)	140 ± 10%	ČSN EN 12127
2.	Pevnost v tahu (N)	min. 500	ČSN EN ISO 1421
3.	Srážlivost v praní při 40°C po 5. praních (%)	max. ± 2	ČSN EN ISO 6330
4.	Odolnost v pronikání vody Wp (Pa)	Wp ≥ 10000	ČSN EN 20811
5.	Odolnost vůči vodním parám R _e (m ² .Pa.W ⁻¹)	R _e ≤ 10	ČSN EN ISO 31092
6.	Odolnost v oděru na přístroji Martindale při 9 kPa, (počet otáček)	min. 80 000	ČSN EN ISO 12947-2
7.	Odolnost proti žmolkování (stupeň) na přístroji Martindale, počet otáček 36 000	min. 4	ČSN EN ISO 12945-1
8.	Odolnost proti povrchovému smáčení vodou - spray test (stupeň)	min. 4	ČSN EN ISO 24920
9.	Hodnota pH vodného výluhu	4,5 – 7,5	ČSN EN ISO 3071
10.	Obsah volného formaldehydu (ppm)	max. 75	ČSN EN ISO 14184-1
11.	Obsah aromatických aminů (mg.kg ⁻¹)	max. 30	ČSN EN 14362-1
12.	Stálobarevnost (stupeň) - v praní při 40°C - v suchém otěru - v mokřém otěru - v potu alkalickém - v potu kyselém	min. 4 min. 4 min. 4 min. 4 min. 4	ČSN EN ISO 105-C06 ČSN EN ISO 105-X12 ČSN EN ISO 105-X12 ČSN EN ISO 105-E04 ČSN EN ISO 105-E04

Použité zkratky

Ac	- přijímací číslo
AQL	- přípustná úroveň jakosti
ČSN	- Česká technická norma
ČOS	- Český obranný standard
EN	- Evropská norma
ISO	- International Organization for Standardization (Mezinárodní organizace pro normalizaci)
OŘJ	- Odbor řízení jakosti
P.č.	- pořadové číslo
PK	- příručka kvality
RN	- Reference number (referenční číslo)
TP	- technické podmínky

Specifikace ceny

Zboží	Počet Ks	Cena za 1 ks bez DPH	DPH za 1 ks	Cena za 1 ks DPH	Cena celkem bez DPH	DPH celkem	Cena celkem s DPH
Parka modrá 22	500	3.119,836	655,164	3775,-	1.559.918,-	327.582,-	1.887.500,-