

SMLOUVA

o dočasném zvláštním užívání komunikace, uzavřená mezi

Městem Heřmanův Městec, IČO 00270041
se sídlem Havlíčkova 801, 538 03 Heřmanův Městec
zastoupeném starostou panem Ing. Alešem Jiroutkem

a

žadatelem Lesy České republiky, s. p. IČO 42196451
se sídlem Přemyslova 1106/19, Nový Hradec Králové, 500 08 Hradec Králové
Lesní správa Nasavrky, Náměstí 13, 538 25 Nasavrky
zastoupeným panem [REDACTED]
(dále jako „žadatel“)

Město Heřmanův Městec souhlasí se zásahem do městského pozemku č. parc. 319/1 (*ostatní plocha / ostatní komunikace*), v katastrálním území Heřmanův Městec, za účelem **uložení STL plynovodní přípojky pro objekt č.p. 306, Heřmanův Městec, U Bažantnice**, za těchto podmínek:

I.

- a) O povolení vlastního zásahu - překopu bude požádán MěÚ v Heřmanově Městci, Silniční správní úřad, v dostatečném předstihu před vlastní realizací.
- b) Uložení plynovodního potrubí do pozemku č.parc. 319/1 v k.ú. Heřmanův Městec je podmíněno souhlasem žadatele se zřízením věcného břemene za náhradu dle usnesení Zastupitelstva města Heřmanův Městec č. Z/2021/083 ze dne 20.12.2021 (*výše náhrady za zřízení věcného břemene spojená se zásahem do vlastnictví města musí být vždy podložena výpočtem dle příslušné vyhlášky MF ČR k provedení zákona o ocenění majetku; minimální výše náhrady za zřízení věcného břemene spojená se zásahem do vlastnictví města je 1000 Kč*). Náklady související se zřízením věcného břemene hradí žadatel.
- c) Žadatel je povinen nahlásit na MěÚ Heřmanův Městec, Správa majetku, před realizací překopu termín zahájení prací a to min. 15 dní předem.
- d) Maximální doba trvání překopu je **10 dní**. V případě uplynutí této doby je žadatel povinen požádat o prodloužení termínu trvání překopu.
- e) Žadatel zajistí řádné zabezpečení místa zásahu dotčeného pozemku a to včetně dopravního značení. Po celou dobu stavebních prací bude zajištěn průjezd vozidel po komunikaci.
- f) Středotlaká plynovodní přípojka vedená potrubím PE 100 SDR11 Ø32x3,0 mm bude napojena v místní komunikaci na stávající STL plynovod PE Ø400mm v blízkosti křižovatky U Bažantnice a oplocení u bývalé zámecké zahrady. Od místa napojení, které bude provedeno přípojkovým T-kusem, povede plynovodní potrubí výkopem dlouhým 2m kolmo směrem k ose komunikace, po té se stočí severním směrem a bude pokračovat ve východní polovině

komunikace až na pozemek č.st. 405 a dále k domu č.p. 306. Na své trase dlouhé cca 75m v pozemku města se plynovodní potrubí bude držet ve vzdálenosti 2m až 2,8m od hranice komunikace s pozemky při její východní hranici. Potrubí bude uloženo ve výkopu hlubokém 1,15m v pískovém loži tak, aby hloubka potrubí byla min. 1m pod niveletou vozovky.

- g) Žadatel doloží geometrické zaměření skutečného vedení optické sítě, které bude předáno při předání pozemku po překopu (zásahu do pozemku).

II.

- a) V místě překopu komunikace č.parc. 319/1 s asfaltovým povrchem v kat. území Heřmanův Městec, budou provedeny následující konstrukční vrstvy vozovky hutněné po 30cm:
- obsyp inženýrské sítě - tj. dno výkopu až cca 0,30 m nad vedení – šterkopísek
 - šterkodrt' ŠD_A tl. 200 mm
 - cementová stabilizace SC C_{8/10} tl. 130 mm
 - postřík infiltrační PI - množství asfaltového pojiva 1,00 kg/m²
 - asfaltový beton podkladní ACP 16 + tl. 70 mm
 - postřík spojovací SPA – množství asfaltového pojiva 0,50 kg/m²
 - asfaltový beton obrusný ACO 11 tl. 40 mm

Hrany výkopu budou zařízneny a výkop bude přeasfaltován 0,5 m na každou stranu od hrany výkopu.

- b) V případě výkopu v zeleni bude terén po ukončení prací uveden do původního stavu, včetně úpravy ploch poškozených případným pojezdem mechanizace. Výkop bude před osetím zhutněn. K založení trávniků bude použito travní směsi bez příměsi jetelovin. Případný zásah do vzrostlé zeleně musí být řešen v souladu se zákona číslo 114/92 Sb. v platném znění.

III.

- a) Žadatel je povinen přizvat vždy k provádění záspy pracovníka MěÚ Heřmanův Městec. V opačném případě bude žadatel povinen provést kopanou sondu pro ověření skladby konstrukčních vrstev nad uloženým vedením a pro ověření jeho hloubky. Sonda bude provedena v místě, které určí pracovník MěÚ Heřmanův Městec. V případě obnažení kabelového vedení veřejného osvětlení bude opět pracovník úřadu přizván ke kontrole tohoto vedení ještě před jeho zásyem.
- b) Bez souhlasu Města Heřmanův Městec nebude na dotčeném pozemku města skladován stavební materiál ani mechanizace. Pozemek musí být udržován v čistotě. V případě nesplnění těchto podmínek bude uložena pokuta v samostatném správním řízení.
- c) Případné škody na majetku města Heřmanův Městec, nebo jiných subjektů, budou žadatelem neodkladně odstraněny uvedením do původního stavu, popř. bude žadatelem poskytnuta náhrada dle obecných předpisů.
- d) Po provedení konečné úpravy dotčeného pozemku **vyzve žadatel Město Heřmanův Městec k převzetí překopu (zásahu do pozemku), doloží dynamickou / rázovou zkoušku v místě překopu komunikace a fotodokumentaci zachycující stav místa před realizací, hloubku výkopu, uložení sítí, zához a konečnou úpravu místa.**

- e) Dotčený pozemek bude uveden do původního stavu se zárukou na případné opravy po dobu **3 let**. Tato záruční doba počíná plynout od data **fyzického předání a převzetí překopu** (zásahu do pozemku) o kterém bude proveden zápis potvrzený všemi zúčastněnými stranami.

IV.

- a) Tato smlouva se vztahuje na výkres „Plynovod – situace“ z 08/2022 od Jana Balihara, potvrzený MěÚ Heřmanův Městec, Správa majetku města, který jsou součástí této smlouvy.
- b) Platnost smlouvy s umístěním středotlakého plynovodního potrubí do pozemku s komunikací ve vlastnictví města Heřmanův Městec je na dobu jednoho roku od jejího uzavření. Pokud akce v této době nebude realizována, bude požádáno o sepsání nové smlouvy.

V.

V souladu s obecně závaznou vyhláškou města Heřmanův Městec č. 1/2020 "o místních poplatcích" bude vybírán **poplatek** za užívání veřejného prostranství, a to za dobu **od zahájení prací do doby fyzického předání překopu** (zásahu do komunikace).

VI.


Pro případ nedodržení podmínek uvedených v článku I. - III. této smlouvy uživatelem sjednává se smluvní pokuta ve výši 10 000,- Kč za každé jednotlivé porušení podmínek této smlouvy žadatelem. Pro případ překročení doby záboru uvedené v tomto souhlasu sjednává se smluvní pokuta ve výši 500,- Kč za každý započatý den překročení doby žadatelem. Smluvní pokuta je splatná do 10 dnů od jejího uplatnění Městem Heřmanův Městec.


VII.

Návrh této smlouvy byl schválen Radou města usnesením č. R/2019/328 dne 7.10.2019.

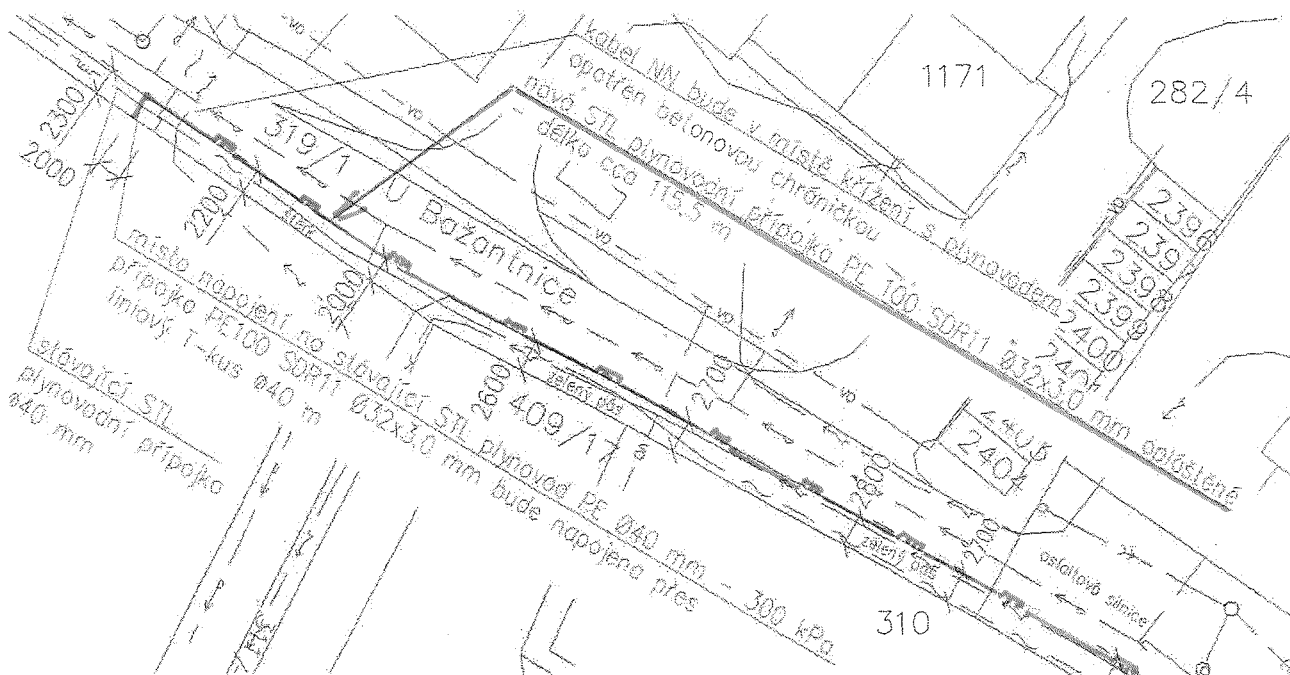
V Heřmanově Městci dne

V Nasavrkách dne 31.10.2022

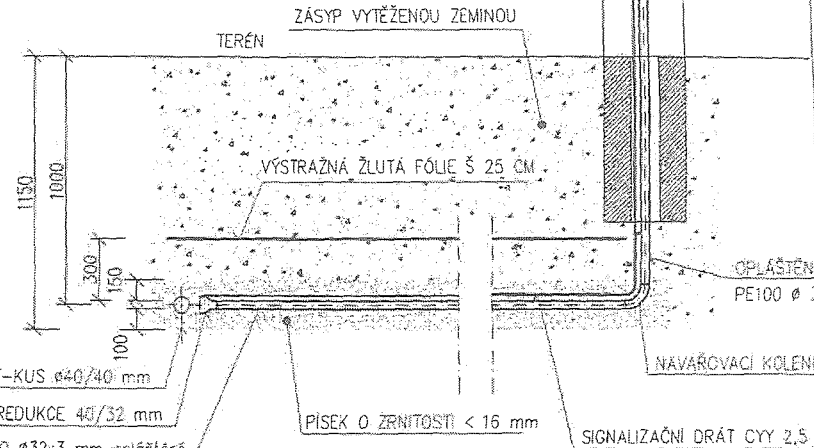

Ing. Aleš Jiroutek
starosta města


Lesní správy Nasavrky





NOVÝ PLYNOMĚRNÝ VÝKLENEK
 ŠÍŘKA / VÝŠKA / HLOUBKA = 1500/900/300 mm
 KULOVÝ KOHOUT DN 25
 OCELOVÉ PŮTRUBÍ ZAVITOVÉ DN 25
 BEZ IZOLACE
 PE100 Ø32 x 3 mm
 OPLÁŠTĚNÉ
 OCHRANNÁ TRUBKA PE Ø50 mm

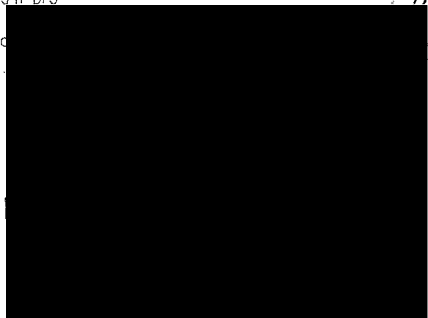


LEGENDA:

- Nová středotlaká plynovodní přípojka bude zakončena v plynoměrném výklenku novým hlavním uzávěrem plynu DN 25
- Nový plynoměrný výklenek je součástí samostatné projektové dokumentace domovního NTL plynovodu.
- Stávající vnitřní rozměry výklenku : š/v/hl = 600/600/300 mm
- Nový vnitřní rozměry výklenku : š/v/hl = 1500/900/300 mm
- Stávající zařízení výklenku:
 - regulátor tlaku plynu RP6z
 - 2x plynoměr G4, rozteč 100 mm, s uzavíracími kulovými kohouty DN 25

HUP

- Nové v plynoměrném výklenku osadit:
 - podružný plynoměr G4 přípojky DN 25
 - rozpěrka přípojek plynoměru, rozteč 100 mm
 - před i za plynoměrem: uzavírací kulový kohout DN 25
 - instalační rám pro 2 plynoměry šířky 700 mm a instalační rám pro 1 plynoměr šířky 500 mm
 - nová dvířka budav v horní a dolní části opatřena větracími clonami "HUP" a "Zákaz manipulace s ohněm do vzdálenosti 1,5 m"



Příloha smlouvy č.j. MěÚH/M/0938

3

- Nové STL plynovodní potrubí podzemní
- Stávající splošková kanalizace podzemní
- Stávající dešťová kanalizace podzemní
- Stávající jednotná kanalizace podzemní
- Stávající vodovodní potrubí podzemní
- Stávající sdělovací vedení podzemní
- Stávající elektrické vedení NN podzemní
- Stávající STL plynovodní potrubí podzemní
- Stávající vedení veřejného osvětlení podzemní

Upozornění:

- Po přesném vytyčení vodovodu lze drobně upravit trasu STL plynovodní přípojky, aby bylo dodrženo ochranné pásmo vodovodu 1,5 m
- V místech křížení nového plynovodu a elektrického vedení NN, bude kabel osazen betonovou chráničkou

Vypracoval Jan Balíř	Kontroloval [Redacted]	ZB KOMPLET s.r.o. Přeměstské 980, 537 01 Chrudim	
Investor Lesy České republiky, s.p., Průmyslová 1106/19, Nový Hradec Králové, 500 08		Formát 2x A4	
Akce STŘEDOTLAKÁ PLYNOVODNÍ PŘÍPOJKA OBJEKTU č.p. 306 na p.č.st. 405, k.ú. HEŘMANŮV MĚSTEC		datum 08/2022	účel DPS
Obsah výkresu PLYNOVOD – SITUACE		měřítko 1:400	část technika prostředí staveb plynovod
		označení D.1.4.b.-PL1	