



**Kooperativa**  
VIENNA INSURANCE GROUP

MPPH 135 492/2015

Ag. SMA / 2015 / 02817

## Zemědělské pojištění Pojištění hospodářských zvířat

**Pojistná smlouva č. 7720941202**  
Úsek pojištění hospodářských rizik

### **Kooperativa pojišťovna, a.s., Vienna Insurance Group**

se sídlem Praha 8, Pobřežní 665/21, PSČ 186 00, Česká republika  
IČO: 47116617

zapsaná v obchodním rejstříku u Městského soudu v Praze, sp. zn. B 1897

(dále jen „pojistitel“),

zastoupený na základě zmocnění níže podepsanými osobami

Pracoviště: Kooperativa pojišťovna, a.s., Vienna Insurance Group, Pobřežní 665/21, Praha 8, PSČ 186 00

tel. [REDACTED]

a

### **HLAVNÍ MĚSTO PRAHA**

se sídlem Praha 1, Mariánské náměstí 2, PSČ 110 01, Česká republika

IČO: 00064581

DIČ: CZ00064581

(dále jen „pojistník“)

jednající Ing. Eduardem Šusterem, ředitelem Městské policie hl. m. Prahy

na základě pověření Zastupitelstva hl. m. Prahy

#### **Korespondenční a fakturační adresa:**

HLAVNÍ MĚSTO PRAHA, Městská policie hl. m. Prahy, Korunní 98, 101 00 Praha 10, Česká republika

uzavírají

ve smyslu zákona č. 89/2012 Sb., občanského zákoníku, tuto pojistnou smlouvu, která spolu s pojistnými podmínkami pojistitele a přílohami, na které se tato smlouva odvolává, tvoří nedílný celek.

Tato smlouva byla sjednána prostřednictvím pojišťovacího makléře

### **BUCKLEY ASSOCIATES, a.s.**

se sídlem Praha 5, Kořenského 15/1107, PSČ 150 00

IČO: 265 10 626

(dále jen „pojišťovací makléř“)

Korespondenční adresa pojišťovacího makléře je totožná s adresou sídla pojišťovacího makléře.

## **Článek I. Úvodní ustanovení**

1. Pojištěným je Městská policie hlavního města Prahy.
2. K tomuto pojištění se vztahují: Všeobecné pojistné podmínky zemědělského pojištění, (dále jen „VPP“) a Zvláštní pojistné podmínky pro pojištění hospodářských zvířat, (dále jen „ZPP“).

### **Všeobecné pojistné podmínky**

VPP P-170/14 – zemědělského pojištění.

### **Zvláštní pojistné podmínky**

ZPP P-176/14 - pro pojištění hospodářských zvířat.

## **Článek II. Druhy a způsoby pojištění, předmět a rozsah pojištění**

1. **Obecná ujednání pro pojištění hospodářských zvířat**
  - 1.1. Pravidla pro stanovení výše pojistného plnění jsou podrobně upravena v pojistných podmínkách vztahujících se ke sjednanému pojištění a v dalších ustanoveních této pojistné smlouvy. Na stanovení výše pojistného plnění tedy může mít vliv např. věk zvířete, jeho plemenná příslušnost nebo okamžik vzniku škody.
2. **Předmět a rozsah pojištění:**
  - 2.1. Pro pojištění hospodářských zvířat je místem pojištění území České republiky, není-li dále uvedeno jinak.
  - 2.2. Limit pojistného plnění pro jednu a všechny pojistné události v jednom pojistném roce (resp. je-li pojištění sjednáno na dobu kratší než jeden pojistný rok, v průběhu trvání pojištění) zapříčiněné pojistným nebezpečím jiné hromadné onemocnění infekčního a parazitárního původu dle čl. 2 odst. 1) písm. d) ZPP P-176/14 činí **5 000 000 Kč**.
  - 2.3. Z pojištění nevzniká právo na pojistné plnění za škody vzniklé následkem nepřímého úderu blesku.
  - 2.4. Sjednává se pojištění hospodářských zvířat v rozsahu a na místech pojištění uvedených v následující tabulce:

## 2.1.1. Pojištění hospodářských zvířat

Místo pojištění: území České republiky						
Rozsah pojištění: dle čl. 2 ZPP P-176/14						
Pojištění se řídí: VPP P-170/14, ZPP P-176/14						
Poř. číslo	Druh zvířete	Jméno zvířete	Identifikace	Rok narození	Pojistná částka Kč	Spoluúčast Kč <sup>5)</sup>
1.	starokladrubský kůň - valach	SACRAMOSO ELEJA I - 18	203006447543804	2004	80 000 Kč	10%, min. 3 000 Kč
2.	starokladrubský kůň - valach	SACRAMOSO ECLETA IV - 7	203006447545204	2004	90 000 Kč	10%, min. 3 000 Kč
3.	starokladrubský kůň - valach	SACRAMOSO FAGA I - 23	203006447546304	2004	100 000 Kč	10%, min. 3 000 Kč
4.	starokladrubský kůň - valach	SACRAMOSO RONDA IV - 10	203006447546404	2004	90 000 Kč	10%, min. 3 000 Kč
5.	starokladrubský kůň - valach	SACRAMOSO XANTA ALBA XL - 49	203006447551304	2004	80 000 Kč	10%, min. 3 000 Kč
6.	starokladrubský kůň - valach	SOLO SAURA XVII - 28	203006447545104	2004	90 000 Kč	10%, min. 3 000 Kč
7.	starokladrubský kůň - valach	SOLO MATERA XVIII - 23	203006447564905	2005	100 000 Kč	10%, min. 3 000 Kč
8.	starokladrubský kůň - valach	Generalissimus Estética XLII - 6	203006447561805	2005	100 000 Kč	10%, min. 3 000 Kč
9.	starokladrubský kůň - valach	Generale Pastora II - 1	203006447540504	2004	100 000 Kč	10%, min. 3 000 Kč
10.	starokladrubský kůň - valach	Generalissimus Cantinela XL - 13	203006447564005	2005	80 000 Kč	10%, min. 3 000 Kč
11.	starokladrubský kůň - valach	SACRAMOSO ELEJA IX - 7	203006447570806	2006	90 000 Kč	10%, min. 3 000 Kč
12.	starokladrubský kůň - valach	GENERALISSIMUS AGATHA XXXIX - 33	203006447576706	2006	100 000 Kč	10%, min. 3 000 Kč
13.	starokladrubský kůň - valach	SOLO SEICO XVII - 47	203006447570606	2006	100 000 Kč	10%, min. 3 000 Kč
14.	starokladrubský kůň - valach	SOLO ROSEMARY XVIII - 32	203006447568506	2006	100 000 Kč	10%, min. 3 000 Kč
15.	starokladrubský kůň - valach	SACRAMOSO XALA IX - 5	203006447570306	2006	90 000 Kč	10%, min. 3 000 Kč
16.	starokladrubský kůň - valach	ROMKE BALDINGERA VIII - 22	203006447514708	2008	120 000 Kč	10%, min. 3 000 Kč
17.	starokladrubský kůň - valach	ROMKE FAVIDA VIII - 9	203006447576806	2006	150 000 Kč	10%, min. 3 000 Kč
18.	starokladrubský kůň - valach	ROMKE SALAMANCA VII - 6/KAREL	203006447581606	2006	80 000 Kč	10%, min. 3 000 Kč
19.	starokladrubský kůň - valach	ROMKE REGIA VII - 2/CYRIL	203006447551905	2005	90 000 Kč	10%, min. 3 000 Kč
20.	starokladrubský kůň - valach	SACRAMOSO ROSACA VI - 16	203006447571706	2006	200 000 Kč	10%, min. 3 000 Kč
21.	starokladrubský kůň - hřebec	ROMKE RETINA VIII - 17	203006447597207	2007	156 000 Kč	10%, min. 3 000 Kč

22.	český teplokrevník - valach	HARDY POKER	203009222421811	2011	90 000 Kč	10%, min. 3 000 Kč
23.	Český teplokrevník - valach	QUICK LYRAN	203009225355311	2011	90 000 Kč	10%, min. 3 000 Kč
24.	starokladrubský kůň - valach	Generalissimus Religiosa XLI-24	203006447567712	2012	72 600 Kč	10%, min. 3 000 Kč
25.	český teplokrevník - valach	TWIX	203009224927912	2012	95 000 Kč	10%, min. 3 000 Kč
26.	český teplokrevník - valach	TEVIOT	203009224927812	2012	95 000 Kč	10%, min. 3 000 Kč
27.	český teplokrevník - valach	QUICK TARIK ST	203009221174112	2012	95 000 Kč	10%, min. 3 000 Kč

Poznámky:

<sup>5)</sup> odčetná spoluúčast v %, minimální odčetná spoluúčast v Kč, odčetná časová spoluúčast,

### Článek III.

#### Výše a způsob placení pojistného

##### 1. Pojistné za jeden pojistný rok činí:

###### 1.1. Pojištění hospodářských zvířat

Pojistné .....163 416 Kč

Souhrn pojistného za sjednaná pojištění za jeden pojistný rok činí .....163 416 Kč

Výše pojistného za dobu pojištění od 1.1.2016 do 31.12.2019 činí .....653 664 Kč

##### 2. Pojistné je sjednáno jako běžné.

Pojistné období je roční. Výše uvedené roční pojistné je v jednotlivých pojistných letech splatné vždy ve čtyřech splátkách k datům a v částkách takto:

datum:	částka :
: 01.01.2016	: 40 854 Kč
: 01.04.2016	: 40 854 Kč
: 01.07.2016	: 40 854 Kč
: 01.10.2016	: 40 854 Kč
: 01.01.2017	: 40 854 Kč
: 01.04.2017	: 40 854 Kč
: 01.07.2017	: 40 854 Kč
: 01.10.2017	: 40 854 Kč
: 01.01.2018	: 40 854 Kč
: 01.04.2018	: 40 854 Kč
: 01.07.2018	: 40 854 Kč
: 01.10.2018	: 40 854 Kč
: 01.01.2019	: 40 854 Kč
: 01.04.2019	: 40 854 Kč
: 01.07.2019	: 40 854 Kč
: 01.10.2019	: 40 854 Kč

3. Doba splatnosti předpisu pojistného (výzvy k platbě) je 14 kalendářních dnů. Pojistitel doručí předpis pojistného (výzvy k platbě) před každou splátkou tak, aby tento doklad měl pojištěnec minimálně 14 dní před datem splatnosti.
4. Pojištěnec je povinen uhradit pojistné v uvedené výši na účet pojistitele [REDACTED]

#### **Článek IV. Hlášení škodných událostí**

Vznik škodné události je pojištěnec (pojištěný) povinen oznámit přímo nebo prostřednictvím zplnomocněného pojišťovacího makléře bez zbytečného odkladu na jeden z níže uvedených kontaktních údajů:

Kooperativa pojišťovna, a.s., Vienna Insurance Group  
CENTRUM ZÁKAZNICKÉ PODPORY

E-mail: [podatelna@koop.cz](mailto:podatelna@koop.cz)  
[www.koop.cz](http://www.koop.cz)

Na výzvu pojistitele je pojištěnec (pojištěný nebo jakákoliv jiná osoba) povinen oznámit vznik škodné události písemnou formou.

#### **Článek V. Zvláštní ujednání**

1. Pojistná smlouva a právní vztahy z ní vyplývající se řídí právním řádem České republiky. Případné spory z pojistné smlouvy budou rozhodovány obecnými věcně a místně příslušnými soudy České republiky.
2. Údaje uvedené v této pojistné smlouvě se neliší od údajů uvedených v jiné části nabídky pojistitele.
3. Pojistná smlouva neobsahuje žádná ujednání odvolávající se na ustanovení pojistných podmínek pojištěnec, či jiných dokumentů, které mohou být jednostranně bez souhlasu pojištěnec měněny.
4. Změny této pojistné smlouvy budou platné pouze na základě číslovaných, písemných a oboustranně odsouhlasených dodatků, podepsaných oprávněnými zástupci obou smluvních stran, a to jak změny formálního charakteru, tak změny v seznámech, předmětech či rozsahu pojištění.
5. Pojistitel se zavazuje nepostoupit své pohledávky a závazky, včetně jejich příslušenství, plynoucí z této pojistné smlouvy třetím osobám bez předchozího písemného souhlasu pojištěnec.
6. Pojistitel akceptuje elektronickou komunikaci včetně nahlášení změn v pojistných smlouvách i pro případ likvidace škodných událostí (nahlášení škodné události a její vyřizování včetně oznámení o výplatě pojistného plnění). Pojistitel se zavazuje vést evidenci nahlášených změn.
7. Odchylně od čl. 4 odst. 3) VPP P-170/14 se ujednává, že pojistitel i pojištěnec mohou pojištění dle této pojistné smlouvy ukončit výpovědí:
  - a) k poslednímu dni každého pojistného období; výpověď musí být druhé smluvní straně doručena nejméně 6 měsíců před koncem pojistného období, v opačném případě pojištění zaniká až ke konci následujícího pojistného období, pro které je 6 měsíců dodrženo;
  - b) doručenu druhé smluvní straně do dvou měsíců ode dne uzavření pojistné smlouvy; pojištění zanikne uplynutím šestiměsíční výpovědní doby;
  - c) doručenu druhé smluvní straně do tří měsíců ode dne oznámení vzniku pojistné události pojistiteli; pojištění zanikne uplynutím šestiměsíční výpovědní doby.
8. Z důvodu možnosti změn v předmětech pojištění budou předměty pojištění pojištěnec aktualizovány a pojistiteli poskytnuty v aktualizované podobě před uzavřením pojistné smlouvy. V tomto případě je pojistitel povinen dodržet stejné zásady pro stanovení výpočtu pojistného, jaké byly použity pro výpočet nabídkové ceny veřejné zakázky vyhlášené pod názvem „Pojištění majetku, odpovědnosti za újmu, plavidel a hospodářských zvířat pro potřeby Městské policie hl. m. Prahy“.

9. V případě změn v předmětech pojištění během trvání pojistné smlouvy budou předměty pojištění pojistníkem aktualizovány a pojistitel určí aktuální cenu pojistného za předměty pojištění. V tomto případě je pojistitel povinen dodržet stejné zásady pro stanovení výpočtu pojistného, jaké byly použity pro výpočet nabídkové ceny veřejné zakázky vyhlášené pod názvem „Pojištění majetku, odpovědnosti za újmu, plavidel a hospodářských zvířat pro potřeby Městské policie hl. m. Prahy“. Tato změna bude obsahem dodatku k pojistné smlouvě.
10. Pojištění se vztahuje na zvířata ve vlastnictví, respektive spoluvlastnictví pojištěného a dále na zvířata, která nejsou v jeho vlastnictví, avšak je pojištěný oprávněně užívá nebo je převzal na základě smlouvy.
11. Ujednává se, že se pojištění nevztahuje na škody, jejichž příčinou byla povodeň nebo záplava vzniklá v souvislosti s touto povodní, pro které kulminační průtok a povodňový objem vody příslušného toku naměřený správním orgánem příslušného povodí odpovídal menší než 20-tileté povodňové vlně.
12. Ujednává se, že ustanovení čl. 8 odst. 6) VPP P-170/14 se ruší v plném rozsahu znění.
13. Ujednává se, že ustanovení čl. 10 odst. 9), 10), 11) a 13) VPP P-170/14 se ruší v plném rozsahu znění.
14. Odchylně od čl. 3 odst. 2) písm. g) ZPP P-176/14 se pojištění vztahuje i na škody vzniklé na zvířatech starších 10 let věku.
15. Pojištění se sjednává na dohodnutou cenu. Dohodnutou cenou se rozumí pojistná částka, pojistná hodnota dle čl. 7 ZPP P-176/14.
16. Odchylně od čl. 3 odst. 2) písm. h) ZPP P-176/14 se pojištění vztahuje i na škody vzniklé nehodou vozidla, kterým byla zvířata přepravována. Pokud k uhynutí, utracení či porážce hospodářských zvířat došlo v důsledku nehody vozidla, na němž byla zvířata přepravována, pojištěnému vznikne právo na plnění, pokud předloží pojistiteli potvrzení policie o nehodě vozidla. Pojištění se vztahuje pouze na případy, kdy bylo při přepravě použito vozidlo, které má pro přepravu zvířat potřebnou způsobilost. Pro účely tohoto pojištění se za nehodu vozidla považuje událost, při níž vozidlo utrpí věcnou škodu následkem bezprostředního působení vnějších mechanických sil.
17. Nad rámec čl. 5 ZPP P-176/14 se ujednává, že pojistnou událostí je i uhynutí, utracení, porážka, ztráta nebo odcizení zvířete, k nimž došlo v přímé souvislosti s působením některého z pojistných nebezpečí uvedených v čl. 2 odst. 1) písm. e) anebo odst. 2) písm. a) ZPP P-176/14. Předpokladem vzniku práva na plnění z pojištění je skutečnost, že toto pojistné nebezpečí působilo v době trvání pojištění a že k uhynutí, utracení, porážce, ztrátě nebo odcizení zvířete došlo v době trvání pojištění a v místě pojištění.
18. Nad rámec čl. 10 ZPP P-176/14 se ujednává, že v případě pojistné události vzniklé současně z téže příčiny na více zvířatech v jednom místě pojištění se od celkové výše pojistného plnění z jedné pojistné události odečítá pouze ta spoluúčast, která je nejvyšší ze všech spoluúčastí sjednaných (vypočtených) pro každé zvíře postižené takovou pojistnou událostí. To neplatí, je-li pro oprávněnou osobu výhodnější odečtení spoluúčastí sjednaných pro jednotlivá zvířata postižená pojistnou událostí samostatně.

## Článek VI. Prohlášení pojistníka

1. Pojistník potvrzuje, že před uzavřením pojistné smlouvy převzal v listinné nebo, s jeho souhlasem, v jiné textové podobě (např. na trvalém nosiči dat) **Informace pro zájemce o pojištění** a seznámil se s nimi. Pojistník si je vědom, že se jedná o důležité informace, které mu napomohou porozumět podmínkám sjednávaného pojištění, obsahují upozornění na důležité aspekty pojištění i významná ustanovení pojistných podmínek.
2. Pojistník potvrzuje, že před uzavřením pojistné smlouvy mu byly oznámeny informace v souladu s ustanovením § 2760 občanského zákoníku.
3. Pojistník potvrzuje, že byl informován o rozsahu a účelu zpracování jeho osobních údajů a o právu přístupu k nim v souladu s ustanovením § 11, 12, 21 zákona č. 101/2000 Sb. o ochraně osobních údajů.
4. Pojistník potvrzuje, že před uzavřením pojistné smlouvy převzal v listinné nebo jiné textové podobě (např. na trvalém nosiči dat) dokumenty uvedené v čl. I bodu 2 této smlouvy a seznámil se s nimi. Pojistník si je vědom, že tyto dokumenty tvoří nedílnou součást pojistné smlouvy a upravují rozsah pojištění, jeho omezení (včetně výluk), práva a povinnosti účastníků pojištění a následky jejich porušení a další podmínky pojištění a pojistník je jimi vázán stejně jako pojistnou smlouvou.

5. Pojistník potvrzuje, že adresa jeho sídla/bydliště/trvalého pobytu/místa podnikání a kontakty elektronické komunikace uvedené v této pojistné smlouvě jsou aktuální, a souhlasí, aby tyto údaje byly v případě jejich rozporu s jinými údaji uvedenými v dříve uzavřených pojistných smlouvách, ve kterých je pojistníkem nebo pojištěným, využívány i pro účely takových pojistných smluv. S tímto postupem pojistník souhlasí i pro případ, kdy pojistiteli oznámí změnu jeho sídla/bydliště/trvalého pobytu/místa podnikání nebo kontaktů elektronické komunikace v době trvání této pojistné smlouvy. Tím není dotčena možnost používání jiných údajů uvedených v dříve uzavřených pojistných smlouvách.
6. Pojistník prohlašuje, že věci nebo jiné hodnoty pojistného zájmu pojištěné touto pojistnou smlouvou nejsou k datu uzavření smlouvy pojištěny proti stejným nebezpečím u jiného pojistitele, pokud není v této pojistné smlouvě výslovně uvedeno jinak.

## Článek VII. Závěrečná ustanovení

1. Není-li ujednáno jinak, je pojistnou dobou doba od **1. ledna 2016** (počátek pojištění) do **31. prosince 2019** (konec pojištění).
2. Odpověď pojistníka na návrh pojistitele na uzavření této pojistné smlouvy (dále jen „nabídka“) s dodatkem nebo odchylkou od nabídky se nepovažuje za její přijetí, a to ani v případě, že se takovou odchylkou podstatně nemění podmínky nabídky.
3. Pojistník prohlašuje, že uzavřel s pojišťovacím makléřem smlouvu, na jejímž základě pojišťovací makléř vykonává zprostředkovatelskou činnost v pojišťovnictví pro pojistníka, a to v rozsahu této smlouvy. Smluvní strany se dohodly, že veškeré písemnosti mající vztah k pojištění sjednaného touto pojistnou smlouvou doručované pojistitelem pojistníkovi nebo pojištěnému se považují za doručené pojistníkovi nebo pojištěnému doručením pojišťovacímu makléři. Odchylně od čl. čl. 18 VPP P-170/14 se pro tento případ „adresátem“ rozumí pojišťovací makléř. Dále se smluvní strany dohodly, že veškeré písemnosti mající vztah k pojištění sjednanému touto pojistnou smlouvou doručované pojistníkem nebo pojištěným pojistiteli se považují za doručené pojistiteli od pojistníka nebo pojištěného, a to doručením pojišťovacímu makléři.
4. Pojistná smlouva byla vypracována v pěti stejnopisech, pojistník obdrží dva stejnopisy, pojistitel si ponechá dva stejnopisy a pojišťovací makléř obdrží jeden stejnopis.
5. Tato pojistná smlouva obsahuje 7 stran a 1 přílohu. Její součástí jsou pojistné podmínky pojistitele uvedené v článku I. této smlouvy a dokument **Informace pro zájemce o pojištění**. V případě, že je jakékoli ustanovení uvedené v **Informacích pro zájemce** v rozporu s ustanovením pojistné smlouvy, má přednost příslušné ustanovení pojistné smlouvy.

Výčet příloh: příloha č. 1 – Způsob stanovení vývočtu pojistného

V Praze dne 23. 11. 2015

Úsek pojištění hospodářských rizik

Úsek pojištění hospodářských rizik

V Praze dne 27. 11. 2015

Kancelář ředitele 2  
101 00 Praha 10, Korunní 98

Pojistnou smlouvu vypracoval: [redacted]

## Způsob stanovení výpočtu pojistného - pojištění hospodářských zvířat

Druh pojištění	Jméno zvířete	Identifikace	Pojistná částka	sazba v ‰	Roční pojistné
Pojištění hospodářských zvířat	SACRAMOSO ELEJA I - 18	203006447543804	80 000 Kč	60,000	4 800 Kč
	SACRAMOSO ECLETA IV - 7	203006447545204	90 000 Kč	60,000	5 400 Kč
	SACRAMOSO FAGA I - 23	203006447546304	100 000 Kč	60,000	6 000 Kč
	SACRAMOSO RONDA IV - 10	203006447546404	90 000 Kč	60,000	5 400 Kč
	SACRAMOSO WANTA ALBA XL - 49	203006447551304	80 000 Kč	60,000	4 800 Kč
	SOLO SAURA XVII - 28	203006447545104	90 000 Kč	60,000	5 400 Kč
	SOLO MATERA WVIII - 23	203006447564905	100 000 Kč	60,000	6 000 Kč
	Generalissimus Estética WLII - 6	203006447561805	100 000 Kč	60,000	6 000 Kč
	Generale Pastora II - 1	203006447540504	100 000 Kč	60,000	6 000 Kč
	Generalissimus Cantinela XL - 13	203006447564005	80 000 Kč	60,000	4 800 Kč
	SACRAMOSO ELEJA IX - 7	203006447570806	90 000 Kč	60,000	5 400 Kč
	GENERALISSIMUS AGATHA XXXIX - 33	203006447576706	100 000 Kč	60,000	6 000 Kč
	SOLO SEICO XVII - 47	203006447570606	100 000 Kč	60,000	6 000 Kč
	SOLO ROSEMARY XVIII - 32	203006447568506	100 000 Kč	60,000	6 000 Kč
	SACRAMOSO XALA IX - 5	203006447570306	90 000 Kč	60,000	5 400 Kč
	ROMKE BALDINGERA VIII - 22	203006447514708	120 000 Kč	60,000	7 200 Kč
	ROMKE FAVIDA VIII - 9	203006447576806	150 000 Kč	60,000	9 000 Kč
	ROMKE SALAMANCA VII - 6/KAREL	203006447581606	80 000 Kč	60,000	4 800 Kč
	ROMKE REGIA VII - 2/CYRIL	203006447551905	90 000 Kč	60,000	5 400 Kč
	SACRAMOSO ROSACA VI - 16	203006447571706	200 000 Kč	60,000	12 000 Kč
	ROMKE RETINA VIII - 17	203006447597207	156 000 Kč	60,000	9 360 Kč
	HARDY POKER	203009222421811	90 000 Kč	60,000	5 400 Kč
	QUICK LYRAN	203009225355311	90 000 Kč	60,000	5 400 Kč
	Generalissimus Religiosa XLI-24	203006447567712	72 600 Kč	60,000	4 356 Kč
	TWIX	203009224927912	95 000 Kč	60,000	5 700 Kč
	TEVIOT	203009224927812	95 000 Kč	60,000	5 700 Kč
	QUICK TARIK ST	203009221174112	95 000 Kč	60,000	5 700 Kč
		Celkem			

<b>SOUHRN POJISTNÉHO ZA SJEDNANÁ POJIŠTĚNÍ ZA JEDEN POJISTNÝ ROK</b>	<b>163 416 Kč</b>
--	-------------------



# Všeobecné pojistné podmínky zemědělského pojištění

P-170/14

## OBSAH

<b>ČÁST 1. SPOLEČNÁ USTANOVENÍ</b> .....	<b>1</b>	<b>Článek 14 Povinnosti pojistitele</b> .....	<b>4</b>
Článek 1 Úvodní ustanovení.....	1	Článek 15 Povinnosti pojistníka, pojištěného a jiné osoby, která uplatňuje právo na pojistné plnění.....	4
Článek 2 Vznik a trvání pojištění.....	1	Článek 16 Důsledky porušení povinností.....	5
Článek 3 Změny pojištění.....	1	Článek 17 Forma jednání.....	5
Článek 4 Zánik pojištění.....	1	Článek 18 Doručování.....	5
Článek 5 Změny účastníků pojištění, přechod práv a povinností.....	2	Článek 19 Rozhodné právo a rozhodování sporů.....	6
Článek 6 Pojistný zájem.....	2	Článek 20 Náklady pojistitele.....	6
Článek 7 Pojištění cizího pojistného nebezpečí.....	2	<b>ČÁST 2. POJIŠTĚNÍ VĚCI</b> .....	<b>6</b>
Článek 8 Obecné výluky z pojištění.....	2	Článek 21 Pojistná hodnota, pojistná částka.....	6
Článek 9 Územní platnost pojištění.....	3	Článek 22 Podpojištění.....	6
Článek 10 Pojistné.....	3	Článek 23 Limit pojistného plnění.....	6
Článek 11 Plnění pojistitele.....	3	<b>ČÁST 3. ZÁVĚREČNÁ USTANOVENÍ</b> .....	<b>6</b>
Článek 12 Šetření pojistitele.....	3	Článek 24 Výklad pojmů.....	6
Článek 13 Zachraňovačské náklady.....	4		

## ČÁST 1. SPOLEČNÁ USTANOVENÍ

### Článek 1 Úvodní ustanovení

1) Zemědělské pojištění (dále jen „**pojištění**“) se řídí pojistnou smlouvou, pojistnými podmínkami uvedenými v pojistné smlouvě, zákonem č. 89/2012 Sb., občanským zákoníkem (dále jen „**občanský zákoník**“), a dalšími příslušnými právními předpisy.

2) Vedle těchto všeobecných pojistných podmínek mohou být podmínky pojištění podrobněji upraveny v příslušných zvláštních či jiných pojistných podmínkách (dále jen „**zvláštní pojistné podmínky**“). V případě, že je jakékoli ustanovení všeobecných pojistných podmínek v rozporu s ustanovením zvláštních pojistných podmínek, má přednost příslušné ustanovení zvláštních pojistných podmínek. Nejsou-li ustanovení zvláštních a všeobecných pojistných podmínek v rozporu, platí ustanovení všeobecných i zvláštních pojistných podmínek zároveň.

3) Tyto všeobecné pojistné podmínky i příslušné zvláštní pojistné podmínky jsou součástí pojistné smlouvy a v pojistné smlouvě se od nich lze odchýlit. V případě, že je jakékoli ustanovení pojistných podmínek v rozporu s ustanovením pojistné smlouvy, má přednost příslušné ustanovení pojistné smlouvy. Nejsou-li ustanovení pojistné smlouvy a pojistných podmínek v rozporu, platí ustanovení pojistné smlouvy i pojistných podmínek zároveň.

4) Pojištění se sjednává jako pojištění škodové.

5) Je-li pojistníkem podnikatel, ujednává se, že pro vztah založený touto pojistnou smlouvou se nepoužijí ustanovení § 1799 a 1800 občanského zákoníku o smlouvách uzavíraných adhezním způsobem.

### Článek 2 Vznik a trvání pojištění

1) Pojištění se sjednává na pojistnou dobu, která je vymezena dnem počátku a v případě pojištění na dobu určitou i dnem konce pojištění.

2) Není-li ujednáno jinak, sjednává se pojištění na dobu určitou jednoho kalendářního roku.

### Článek 3 Změny pojištění

1) Pojistnou smlouvu lze změnit dohodou pojistníka a pojistitele (např. dodatkem k pojistné smlouvě). Pro uzavření takové dohody platí stejná pravidla jako pro uzavření pojistné smlouvy. Okamžik účinnosti změny pojistné smlouvy je uveden v dohodě o její změně.

2) V souvislosti se změnou pojistné smlouvy nedochází ke změně počátku a konce pojistných období ani pojistného roku. To platí i v případě, že dohoda o změně pojistné smlouvy je sjednáno nové pojištění. První pojistné období dodatkem sjednaného pojištění však začíná počátkem tohoto nového pojištění a končí uplynutím dne, který předchází počátku dalšího pojistného období vyplývajícího z pojistné smlouvy.

3) Pojistnou smlouvu lze postoupit třetí osobě pouze se souhlasem pojistitele.

4) Pojištění se nepřerušuje.

### Článek 4 Zánik pojištění

1) Pojištění zaniká v případech stanovených v pojistné smlouvě, pojistných podmínkách či v občanském zákoníku. Pojištění zaniká zejména dnem:

- a) zániku pojistného zájmu; pojistitel má však právo na pojistné až do doby, kdy se o zániku pojistného zájmu pojistníka dozvěděl. Pojistník je povinen zánik pojistného zájmu pojistiteli prokázat,
- b) zániku pojistného nebezpečí,
- c) zániku pojištěné právnícké osoby bez právního nástupce,
- d) smrti pojištěné fyzické osoby, není-li v čl. 5 uvedeno jinak. Dochází-li v důsledku smrti pojištěného ke změně vlastnictví věci, k níž se vztahuje sjednané pojištění, posoudí se zánik, resp. změna účastníků pojištění podle ustanovení upravujících důsledky změny vlastnictví věci,
- e) doručení oznámení nastalé změny vlastnictví pojištěné věci pojistiteli, není-li v čl. 5 uvedeno jinak. Pojistitel je oprávněn požadovat prokázání změny předložením dokladu prokazujícího změnu vlastnictví věci, ke které se vztahuje sjednané pojištění (včetně dokladu o zániku společného jmění manželů), nebo jiným způsobem; bez předložení takového dokladu se považuje změna vlastnictví pojištěné věci za neoznámenou a pojištění nadále trvá, pokud se pojistitel nedohodne s pojistníkem na jiném způsobu prokázání změny vlastnictví pojištěné věci,

f) prohlášení konkursu na majetek pojistníka nebo zamítnutím návrhu na prohlášení konkursu pro nedostatek majetku.

2) Pojištění dále zaniká v případě prodlení pojistníka s úhradou pojistného, a to marným uplynutím dodatečné lhůty k zaplacení dlužného pojistného stanovené pojistitelem v upomínce pojistníkovi.

3) Pojistník i pojistitel mohou pojištění ukončit výpovědí:

- k poslednímu dni každého pojistného období, jde-li o pojištění s běžným pojistným; tato výpověď musí být druhé straně doručena nejméně šest týdnů před koncem pojistného období, v opačném případě pojištění zaniká až ke konci následujícího pojistného období, pro které je šest týdnů dodrženo,
- doručenou druhé straně do dvou měsíců ode dne uzavření pojistné smlouvy; pojištění zanikne uplynutím osmídnenní výpovědní doby,
- doručenou druhé straně do tří měsíců ode dne oznámení vzniku pojistné události pojistiteli; pojištění zanikne uplynutím měsíční výpovědní doby.

4) Pojistitel dále může pojištění ukončit výpovědí bez výpovědní doby v případě, že pojistník či pojištěný poruší svou povinnost oznámit pojistiteli zvýšením pojistného rizika; pojištění zanikne dnem doručení výpovědi pojistníkovi.

5) Pojistník i pojistitel mohou od pojistné smlouvy či dohody o její změně odstoupit v případech a za podmínek uvedených v občanském zákoníku.

6) Pojistitel může od pojistné smlouvy či dohody o její změně odstoupit zejména v případě, že pojistník či pojištěný úmyslně či z nedbalosti nezodpoví pravdivě a úplné písemné dotazy pojistitele v souvislosti s uzavíráním pojistné smlouvy či dohody o její změně, pokud by pojistitel při pravdivém a úplném zodpovězení takových dotazů pojistnou smlouvu či dohodu o její změně neuzavřel. Odstoupením se pojistná smlouva zrušuje od počátku a smluvní strany jsou povinny si vrátit vše, co již bylo ze smlouvy plněno.

7) Pojistitel může od pojistné smlouvy či dohody o její změně odstoupit také do dvou měsíců ode dne, kdy se dozvěděl o rozhodnutí o úpadku pojištěného nebo o způsobu řešení úpadku pojištěného. Odstoupením se pojistná smlouva zrušuje s účinky do budoucna a pojištění zanikne dnem doručení odstoupení pojistníkovi.

8) Pojištění zaniká dnem doručení oznámení pojistitele o odmítnutí pojistného plnění. Pojistitel může pojistné plnění odmítnout, pokud je přičinou pojistné události skutečnost, o které se pojistitel dozvěděl až po vzniku pojistné události a kterou nemohl dříve zjistit vzhledem k tomu, že pojistník či pojištěný úmyslně či z nedbalosti odpověděli nepravdivě či neúplně na písemné dotazy pojistitele při uzavírání pojistné smlouvy či dohody o její změně, pokud by pojistitel pojistnou smlouvu či dohodu o její změně neuzavřel, popřípadě ji uzavřel za jiných podmínek, kdyby o této skutečnosti věděl.

9) Zánik pojištění se řídí příslušnými ustanoveními občanského zákoníku, není-li v pojistných podmínkách nebo smlouvě uvedeno jinak.

#### Článek 5 Změny účastníků pojištění, přechod práv a povinností

1) Ujednání o trvání pojištění podle tohoto článku jsou platná pouze v případě, že pojištěná věc či soubor věcí se nadále nachází v místě, ke kterému se sjednané pojištění vztahuje.

2) Pokud se změní vlastník pojištěné věci a dosavadní vlastník věci nebyl pojistníkem, pojištění touto změnou nezaniká. Práva a povinnosti ze sjednaného pojištění přecházejí z dosavadního vlastníka na nového vlastníka věci. To platí i v případě, kdy se novým vlastníkem věci stane pojistník.

3) Zemře-li pojistník, pojištění zanikne až uplynutím posledního pojistného období, za které je zaplaceno pojistné, a to i pokud jde o pojistná období s počátkem po smrti pojistníka. Do pojištění vstupuje až do zániku pojištění na místo pojistníka jeho právní nástupce. Není-li však zaplaceno pojistné za pojistné období, v němž pojistník zemřel, zanikne pojištění dnem smrti pojistníka. Pro pojištění cizího pojistného nebezpečí se však odchýlně použije čl. 7 odst. 5).

#### Článek 6 Pojistný zájem

1) Pojistný zájem je oprávněná potřeba ochrany před následky pojistné události. Pojistný zájem pojistníka je podmínkou vzniku a trvání pojištění. Pojistník má vždy pojistný zájem na vlastním majetku. Pojistník má pojistný zájem i na majetku jiné osoby, pokud by mu bez jeho existence a uchování hrozila přímá majetková ztráta. Dal-li pojištěný k pojištění souhlas, má se za to, že pojistný zájem pojistníka byl prokázán.

2) Pojistný zájem pojistníka může být založen zejména, jde-li o pojištění:

- majetku, který pojistník oprávněně užívá nebo ho převzal za účelem provedení objednané činnosti,
- majetku, který je ve vlastnictví osoby pojistníkovi blízké,
- majetku právnické osoby členem jejího statutárního orgánu nebo tím, kdo právnickou osobu podstatně ovlivňuje jako její člen nebo na základě dohody či jiné skutečnosti, a naopak pojištění majetku těchto osob danou právnickou osobou,
- majetku, který je ve vlastnictví společníka nebo člena pojistníka nebo osoby společníkovi (členovi) blízké,
- majetku společnosti, ve které má pojistník majetkový podíl nebo ve které má majetkový podíl stejný subjekt jako v pojistníkovi – právnické osobě,
- majetku, který slouží k zajištění pohledávky pojistníka,
- majetku, který pojistník spravuje.

3) Pojistil-li pojistník vědomě neexistující pojistný zájem, ale pojistitel o tom nevěděl, ani nemohl vědět, je smlouva neplatná. Pojistiteli však náleží odměna odpovídající pojistnému až do doby, kdy se o neplatnosti dozvěděl.

4) Pojistník je povinen oznámit pojistiteli, že došlo k zániku pojistného zájmu. Toto oznámení musí být učiněno v písemné formě a musí v něm být uvedeny informace a k němu přiloženy dokumenty, ze kterých bude zánik pojistného zájmu vyplývat.

#### Článek 7 Pojištění cizího pojistného nebezpečí

1) Pojistník může uzavřít smlouvu vztahující se na pojistné nebezpečí třetí osoby (pojištěného), která je odlišná od pojistníka (dále jen „pojištění cizího pojistného nebezpečí“), pokud má na takovém pojištění pojistný zájem.

2) Pojistník je povinen seznámit pojištěného s obsahem smlouvy vztahující se na pojistné nebezpečí pojištěného.

3) Není-li ve smlouvě uvedeno jinak, je pojištění cizího pojistného nebezpečí sjednáno ve prospěch pojištěného, tj. právo na pojistné plnění má pojištěný, a to i tehdy, je-li pojistitel povinen vyplatit pojistné plnění, na něž má nárok pojištěný, osobě odlišné od pojištěného.

4) Pouze je-li tak výslovně uvedeno ve smlouvě, je pojištění cizího pojistného nebezpečí sjednáno ve prospěch pojistníka či jiné třetí osoby. V takovém případě mohou tyto osoby uplatnit právo na pojistné plnění, pouze pokud prokáží, že seznámily pojištěného s obsahem smlouvy a že pojištěný, vědom si, že právo na pojistné plnění nenabude, souhlasí s tím, aby pojistník či jiná třetí osoba pojistné plnění přijala.

Nepronáze-li pojistník tento souhlas pojištěného nejpozději do konce sjednané pojistné doby, zaniká pojištění uplynutím této doby. Nastane-li pojistná událost, aniž by tento souhlas pojištěného udělen, nabyvá právo na pojistné plnění pojištěný.

Je-li pojištěný, který není plně svéprávný, potomkem pojistníka, musí být souhlas pojištěného s výplatou pojistného plnění pojistníkovi nahrazen zvláštním souhlasem.

5) Dnem pojistníkovy smrti, nebo dnem jeho zániku bez právního nástupce vstupuje do pojištění na místo pojistníka pojištěný. Oznámí-li však pojistitel v písemné formě do 30 dnů ode dne pojistníkovy smrti nebo ode dne jeho zániku, že na trvání pojištění nemá zájem, zaniká pojištění dnem smrti nebo dnem zániku pojistníka.

#### Článek 8 Obecné výluky z pojištění

1) Pojištění se nevztahuje na jakékoliv události, které vznikly v důsledku:

- válečných událostí, vzpoury, povstání nebo jiných hromadných násilných nepokojů, stávků, výluky, teroristických aktů (tj. násilných jednání motivovaných politicky, sociálně, ideologicky nebo nábožensky) včetně chemické nebo biologické kontaminace,
- zásahu státní moci nebo veřejné správy,
- působení jaderné energie.

2) Z pojištění nevzniká právo na plnění za újmu způsobenou úmyslně pojištěným, pojistníkem, oprávněnou osobou nebo jinou osobou z podnětu některého z nich.

3) Z pojištění dále nevzniká právo na plnění za újmu způsobenou následkem vady, kterou měla pojištěná věc již v době uzavření pojištění a o které pojistník či pojištěný věděl nebo s přihlednutím ke všem okolnostem mohl vědět, a která pojistiteli nebyla známa.

4) Pojištění se nevztahuje na následné finanční škody, které vznikly jako důsledek škody na věci (např. ušlý zisk), na náklady právní ochrany, na pokuty, penále či

jiné smluvní, správní nebo trestní sankce nebo jiné platby, které mají represivní, exemplární nebo preventivní charakter, bez ohledu na to, komu byly uloženy.

5) Právo na pojistné plnění či jiné plnění z pojištění nevznikne v případě, že jeho poskytnutí by bylo v rozporu s právními předpisy jakéhokoli státu (včetně mezinárodních úmluv) upravujícími mezinárodní sankce za účelem udržení nebo obnovení mezinárodní míry, bezpečnosti, ochrany základních lidských práv a boje proti terorismu.

6) Vznikne-li škodná událost do 10 dnů po sjednání pojištění, není pojistitel z této škodné události povinen poskytnout pojistné plnění.

7) Z pojištění nevzniká právo na pojistné plnění za škody vzniklé následkem nepřímého úderu blesku.

8) Je-li ujednáno v pojistné smlouvě, že se pojištění odchýlí od pojistných podmínek vztahuje i na případ, který je z pojištění jinak vyloučen, nemá takové ujednání vliv na platnost a účinnost ostatních výluk z pojištění ani jiných ustanovení omezujících pojistné krytí.

9) Na pojištění se mohou vztahovat ještě další výluky uvedené v pojistné smlouvě, příslušných zvláštních pojistných podmínkách nebo vyplývající z právních předpisů.

### Článek 9 Územní platnost pojištění

Podmínkou vzniku práva na plnění z pojištění je, že újma na jmění (škoda) i její příčina nastaly na území České republiky, není-li ujednáno jinak.

### Článek 10 Pojistné

1) Pojistník je povinen řádně a včas platit pojistné.

2) Pojistné za pojištění hospodářských zvířat a pojistné za pojištění lesních porostů se sjednává jako běžné, není-li v pojistné smlouvě uvedeno jinak.

3) Pojistné za pojištění plodin se sjednává jako jednorázové.

4) Jednorázové pojistné se sjednává za celou pojistnou dobu. Běžné pojistné se sjednává za jednotlivá pojistná období, jejichž délka je uvedena v pojistné smlouvě.

5) Není-li ujednáno jinak, je běžné pojistné splatné vždy první den příslušného pojistného období a jednorázové pojistné dnem počátku pojištění.

6) Pojistné se považuje za zaplacené včas, je-li nejpozději v den jeho splatnosti připsáno na bankovní účet pojistitele nebo jím určené osoby s variabilním symbolem stanoveným pojistitelem, popřípadě uhrazeno v hotovosti pojistiteli nebo zástupci pojistitele, který je pojistitelem zmocněn pojistné inkasovat.

7) Pojistné zaplacené pod variabilním symbolem určeným pojistitelem se považuje za uhrazené pojistníkem či jinou osobou s jeho souhlasem.

8) Pojistitel má právo na pojistné za dobu trvání pojištění, není-li dohodnuto nebo občanským zákoníkem stanoveno jinak.

9) Pojistitel může změnit výši pojistného jednostranně v případech stanovených občanským zákoníkem či uvedených v následujícím odstavci tohoto článku, nebo dohodou s pojistníkem. Za dohodu s pojistníkem o změně pojistného se považuje také úprava pojistného na základě podmínek uvedených ve smlouvě, ze kterých je zřejmý způsob stanovení nové výše pojistného (např. systém bonus / malus).

10) Pojistitel může jednostranně změnit výši běžného pojistného na další pojistné období, změní-li se podmínky rozhodné pro stanovení výše pojistného, zejména:

- obecně závazné právní předpisy nebo ustálená soudní praxe, které mají vliv na stanovení výše pojistného nebo pojistného plnění nebo na výši nákladů pojistitele (např. změna daní či povinného rozsahu pojistné ochrany),
- faktory vedoucí ke zvyšování pojistného plnění, které nejsou závislé na jeho vůli (např. v důsledku změny cen zboží, služeb nebo v důsledku změny četnosti škodných událostí),
- obecně závazné právní předpisy, které ukládají pojistiteli dodatečné výdaje (např. povinné odvody), k nimž v době uzavření smlouvy nebyl pojistitel povinen, nebo
- není-li pojistné dostatečné k zajištění trvalé splnitelnosti závazků pojišťovny podle zákona upravujícího pojišťovnictví.

11) Pokud pojistník se změnou výše pojistného podle předchozího odstavce

nesouhlasí, musí svůj nesouhlas uplatnit písemně do jednoho měsíce ode dne, kdy se o navrhované změně výše pojistného dozvěděl. V takovém případě zanikne pojištění uplynutím pojistného období předcházejícího pojistnému období, ve kterém mělo dojít ke změně výše pojistného, upozornil-li pojistitel pojistníka na tento následek a nedojde-li k jiné dohodě mezi pojistníkem a pojistitelem. Pojištění však z důvodu nesouhlasu pojistníka s novou výší pojistného nezankne, je-li pojistné pro nové pojistné období upravené podle tohoto článku nižší než pojistné za předcházející pojistné období. Pokud není v uvedené lhůtě nesouhlas vyjádřen, pojištění nezankne a pojistitel má právo na nově stanovené pojistné.

12) Pojistitel má právo ze zaplaceného pojistného uhrazovat své pohledávky za pojistným v pořadí, v jakém po sobě vznikly. Jiné své pohledávky související s pojištěním má pojistitel právo uhradit přednostně.

13) Pokud pojistné nebylo zaplaceno včas a ve sjednané výši, je pojistitel oprávněn požadovat úrok z prodlení a náklady spojené s upomínáním a vymáháním tohoto pojistného.

14) Pojistné je vypočítáno při uzavření pojistné smlouvy na základě podkladů poskytnutých pojistníkem. Pojistitel má právo ověřit, zda údaje v podkladech poskytnutých pojistníkem odpovídají skutečnosti.

### Článek 11 Plnění pojistitele

1) Pojistné plnění je omezeno horní hranicí, která je určena pojistnou částkou nebo limitem pojistného plnění.

2) Pojistitel poskytne pojistné plnění, pokud osoba, která uplatňuje právo na pojistné plnění, prokáže a šetření pojistitele potvrdí, že se jedná o nahodilou událost krytou pojištěním, tj. existuje povinnost pojistitele plnit a je zjištěn rozsah této povinnosti.

3) Oprávněnou osobou (tj. osobou, která má právo na pojistné plnění z pojištění) je pojištěný, není-li v pojistné smlouvě nebo v ostatních ustanoveních pojistných podmínek vztahujících se ke sjednanému pojištění uvedeno jinak.

4) Oprávněná osoba se podílí na pojistném plnění dohodnutou spoluúčastí. Spoluúčast může být vyjádřena pevnou částkou, procentem, časovým úsekem nebo jejich kombinací. Spoluúčast pojistitel odečte od celkové výše pojistného plnění. Celkovou výši pojistného plnění se rozumí částka, v níž by bylo stanoveno pojistné plnění před odečtením dohodnuté spoluúčasti. Pokud celková výše pojistného plnění nepřesahuje dohodnutou spoluúčast, pojistitel pojistné plnění neposkytne.

5) Pojistné plnění se poskytuje v penězích. Pojistné plnění i jakákoliv jiná plnění z pojištění budou hrazena v tuzemské měně, pokud z právních předpisů, včetně mezinárodních dohod, kterými je Česká republika vázána, nebo z dohody s pojistníkem nevyplývá povinnost plnit v jiné měně. Pro účely stanovení výše plnění se pro přepočítání měn použije kurz vyhlášený Českou národní bankou ke dni vzniku pojistné události. Pro účely výplaty v cizí měně se použije kurz banky pojistitele platný ke dni výplaty plnění. Pro vyloučení pochybností se uvádí, že pojistitel nenese jakékoliv kurzové riziko související s přepočtem měn.

6) Má-li oprávněná osoba, resp. poškozený subjekt při opravě nebo náhradě související s pojistnou událostí nárok na odpočet daně z přidané hodnoty (dále jen „DPH“), poskytne pojistitel plnění ve výši vyčíslené bez DPH. V případech, kdy oprávněná osoba, resp. poškozený tento nárok nemá, poskytne pojistitel plnění ve výši vyčíslené včetně DPH.

### Článek 12 Šetření pojistitele

1) Pojistitel zahájí šetření bez zbytečného odkladu po obdržení oznámení o škodné události a pokračuje v něm tak, aby bylo skončeno nejpozději do tří měsíců po obdržení takového oznámení. Nebude-li možné šetření v této lhůtě ukončit, je pojistitel povinen sdělit osobě, která uplatnila právo na pojistné plnění, důvody této skutečnosti.

2) Do doby šetření se nezapočítává doba, po kterou probíhá řízení před orgánem veřejné moci (zejména občanskoprávní nebo trestní soudní řízení, přestupkové nebo jiné správní řízení) nebo rozhodčí řízení, jehož výsledek je rozhodný pro stanovení povinnosti pojistitele poskytnout pojistné plnění, nebo řízení ve věci trestního oznámení pro podezření z pojistného podvodu, které bylo podáno z důvodu nepravdivých nebo zamlčených údajů v souvislosti s oznámenou událostí. Po tuto dobu není pojistitel v prodlení s plněním své povinnosti vyplatit pojistné plnění, popř. zálohu na pojistné plnění.

3) Pojistné plnění je splatné do 15 dnů ode dne skončení šetření pojistitele nutného ke zjištění existence a rozsahu jeho povinnosti plnit. Šetření je skončeno

sdělením jeho výsledků osobě, která uplatnila právo na pojistné plnění.

4) V případě pojištění plodin se za součást šetření považuje i období, v němž je sledována schopnost poškozených plodin regenerovat. Čas a metoda šetření rozsahu škody určí pojistitel s ohledem na stav poškozených plodin.

5) V případě, že nelze ukončit šetření do tří měsíců ode dne oznámení, poskytne pojistitel na písemnou žádost osoby, která uplatnila právo na pojistné plnění, přiměřenou zálohu na pojistné plnění. Při stanovení přiměřené výše zálohy pojistitel zohlední zejména dosavadní výsledky šetření a výši prokázané a doložené škody. Pojistitel zálohu neposkytne, je-li rozumný důvod její poskytnutí odepřít, zejména:

- a) není-li z výsledků dosavadního šetření jisté, zda se na škodnou událost bude vztahovat pojištění nebo kdo je oprávněnou osobou,
- b) porušil-li pojistník, pojištěný nebo jiná osoba, která uplatňuje právo na pojistné plnění, povinnost související s uplatněním práva na pojistné plnění a šetřením pojistitele, zejména obsahuje-li oznámení škodné události nebo jakékoli jiné podání či doklad ke škodné události nepravdivé nebo hrubě zkresené údaje týkající se škodné události nebo jsou-li takové údaje zamlčeny, nebo neposkytují-li řádné součinnost,
- c) je-li proti osobě uplatňující právo na pojistné plnění nebo oprávněné osobě vedeno trestní řízení ve věci související s oznámenou škodnou událostí, nebo
- d) existuje-li důvodné podezření, že při uplatnění práva na pojistné plnění došlo ke spáchání trestného činu, přičemž o důvodné podezření ze spáchání trestného činu jde vždy, když je v souvislosti s takovým uplatněním práva na pojistné plnění podáno trestní oznámení na pojistníka, pojištěného, oprávněnou osobu, osobu, která uplatnila právo na pojistné plnění nebo jinou osobu jednajících z jejich podnětu.

6) Pojistitel je oprávněn odečíst od pojistného plnění splatné pohledávky pojistného nebo své jiné pohledávky z pojištění.

7) Pojistitel je oprávněn započíst proti plnění z pojištění svoji pohledávku vůči osobě, která má právo na plnění z pojištění, i pokud pohledávka za touto osobou vznikla z jiného pojištění.

### Článek 13 Zachraňovací náklady

1) Zachraňovacími náklady se rozumí účelně vynaložené náklady na:

- a) odvrácení bezprostředně hrozící pojistné události,
- b) zmírnění následků již nastalé pojistné události,
- c) odklizení pojištěného majetku poškozeného pojistnou událostí nebo jeho zbytků, pokud je povinnost toto učinit z hygienických, ekologických či bezpečnostních důvodů.

2) Není-li ujednáno jinak, nahradí pojistitel zachraňovací náklady a škodu utrpěnou v souvislosti s činností uvedenou v odst. 1) až do výše 10 % z horní hranice pojistného plnění pro jednu pojistnou událost sjednané pro konkrétní rozsah pojištění (ve vztahu k pojistnému nebezpečí, předmětu pojištění apod.), ze kterého hrozil vznik pojistné události nebo ze kterého nastala pojistná událost, s níž souvisí vynaložení zachraňovacích nákladů nebo vznik škody; maximálně však do výše 10 % z pojistné hodnoty pojištěného majetku, resp. těch jeho částí, které byly ohroženy nebo dotčeny vznikem pojistné události, se kterou souvisí vynaložení zachraňovacích nákladů nebo vznik škody.

3) Jde-li o záchranu života nebo zdraví osob, nahradí pojistitel zachraňovací náklady a škodu utrpěnou v souvislosti s činností uvedenou v odst. 1) až do výše 30 % z horní hranice pojistného plnění pro jednu pojistnou událost sjednané pro konkrétní rozsah pojištění (ve vztahu k pojistnému nebezpečí, předmětu pojištění apod.), ze kterého hrozil vznik pojistné události nebo ze kterého nastala pojistná událost, s níž souvisí vynaložení zachraňovacích nákladů nebo vznik škody.

4) Omezení vyplývající z odst. 2) a 3) nepatří pro zachraňovací náklady, které pojistník, pojištěný nebo jiná osoba vynaložili se souhlasem pojistitele a které by jinak nebyly povinni vynaložit.

5) Pojistitel není povinen hradit zachraňovací náklady, pokud jsou hrazeny státem nebo jiným orgánem na základě jiných právních předpisů (např. náklady na zdolávání nákaz).

6) Pojistitel nehradí náklady na ozdravovací opatření a preventivní ochranu (např. očkování a zvířat, hubení škůdců u plodin a lesních porostů, agrotechnická opatření).

7) O vyplacenou náhradu zachraňovacích nákladů a náhradu škody podle tohoto článku se horní hranice pojistného plnění nesnižuje.

8) Pojistitel nehradí náklady vynaložené:

- a) na obvyklou údržbu a ošetřování věcí,
- b) na plnění povinnosti předcházet vzniku újmy, s výjimkou nákladů podle odst. 1) písm. a),
- c) pojištěným nebo jinou osobou v rámci povinností stanovených jím jiným zákonem než občanským zákoníkem.

### Článek 14 Povinnosti pojistitele

1) Pojistitel je povinen dodržovat povinnosti stanovené v pojistné smlouvě, všeobecných pojistných podmínkách či příslušných zvláštních pojistných podmínkách a v občanském zákoníku či jiných právních předpisech.

2) Pojistitel je zejména povinen:

- a) zodpovědět pravdivě a úplně písemné dotazy, které zájemce o pojištění nebo pojistník položil při jednání o uzavření či změně pojistné smlouvy,
- b) zachovávat mlčenlivost o skutečnostech týkajících se pojištění,
- c) vrátit doklady, které si vyžádá osoba, která je předložila, není-li nezbytné, aby v originále zůstaly součástí příslušné spisové dokumentace pojistitele.

### Článek 15 Povinnosti pojistníka, pojištěného a jiné osoby, která uplatňuje právo na pojistné plnění

1) Pojistník, pojištěný a jiná osoba, která uplatňuje právo na pojistné plnění, jsou povinni dodržovat povinnosti stanovené v pojistné smlouvě, všeobecných pojistných podmínkách či příslušných zvláštních pojistných podmínkách a v občanském zákoníku či jiných právních předpisech.

2) Pojistník a pojištěný jsou zejména povinni:

- a) umožnit pojistiteli nebo osobám jím pověřeným posoudit pojistné riziko a ověřit správnost podkladů pro výpočet pojistného,
  - b) zodpovědět pravdivě a úplně písemné dotazy pojistitele týkající se sjednávání pojištění,
  - c) oznámit bez zbytečného odkladu pojistiteli změny týkající se skutečnosti, na které byl pojistitelem tázán nebo které jsou uvedeny ve smlouvě, zejména změnu činnosti pojištěného, změnu vlastnictví věcí, ke kterým se vztahuje sjednané pojištění, změny osobních a dalších údajů uvedených ve smlouvě včetně změny příjmení, adresy bydliště nebo sídla a korespondenční adresy, všech dalších kontaktních údajů poskytnutých za účelem vzájemné komunikace, bankovního spojení aj.,
  - d) neučímat bez souhlasu pojistitele nic, co zvyšuje či by mohlo zvýšit pojistné riziko, a neumožnit takové jednání třetí osobě; zvýšení pojistného rizika je pojištěný povinen bez zbytečného odkladu oznámit pojistiteli,
  - e) vynaložit veškeré úsilí, které po nich lze rozumně požadovat, aby předešli vzniku pojistné události, zejména nesmí porušovat povinnosti směřující k odvrácení nebo zmenšení nebezpečí, které jsou jim uloženy právními předpisy nebo na jejich základě nebo které na sebe vzali jakoukoli smlouvou, a nesmí strpět porušování těchto povinností ze strany třetích osob,
  - f) oznámit bezodkladně pojistiteli ostatní pojistitele, u kterých jsou pojištěni proti témuž pojistnému nebezpečí, a hranice pojistných plnění (pojistné částky, limity pojistného plnění apod.) uvedené v ostatních smlouvách,
  - g) oznámit pojistiteli změnu pojistné hodnoty pojištěné věci nebo souboru věcí; při nesplnění této povinnosti má pojistitel právo uplatnit podpojištění,
  - h) oznámit pojistiteli bez zbytečného odkladu, že zanikla možnost vzniku pojistné události (např. že došlo k zániku pojistného nebezpečí nebo pojistného rizika),
  - i) oznámit pojistiteli bez zbytečného odkladu rozhodnutí o úpadku a o způsobu řešení úpadku pojistníka a pojištěného,
  - j) předložit pojistiteli dokumenty, které si vyžádá v souvislosti s uzavřením, změnou či zánikem pojistné smlouvy a poskytnout mu v této souvislosti veškerou další požadovanou součinnost,
  - k) předložit doklad prokazující změnu vlastnictví věci, ke které se vztahuje sjednané pojištění (včetně dokladů o zániku společného jmění manželů); bez předložení takového dokladu se považuje změna vlastnictví pojištěné věci za neoznaměnou a pojištění nadále trvá, pokud se pojistitel nedohodne s pojistníkem na jiném způsobu prokázání změny vlastnictví pojištěné věci.
- 3) Nastane-li škodná událost, jsou pojistník, pojištěný a jiná osoba, která uplatňuje právo na pojistné plnění, zejména povinni:
- a) učinit veškerá opatření k tomu, aby se neztěžoval rozsah následků škodné události,
  - b) oznámit pojistiteli bez zbytečného odkladu, že nastala škodná událost, podat vysvětlení o vzniku (za jakých okolností ke škodné události došlo) a rozsahu následků této události a tyto skutečnosti prokázat, podat vysvětlení o právech třetích osob, předložit doklady, které si pojistitel vyžádá, umožnit pořízení jejich kopie a postupovat způsobem stanoveným pojistitelem. Všechny údaje musí být pravdivé a nezkresené a žádné údaje týkající se škodné události nesmí být zamlčeny,
  - c) předložit doklady požadované pojistitelem v českém jazyce. Je-li doklad

vytaven v jiném jazyce, doložit na základě žádosti pojistitele jeho originál a jemu odpovídající autorizovaný překlad do českého jazyka, který pojistník nebo jiná osoba uplatňující právo na pojistné plnění zajistí na své náklady, a umožnit pořízení jejich kopie,

- d) neměnit stav způsobený škodnou událostí bez souhlasu pojistitele, nejdéle však po dobu pěti dnů od oznámení škodné události pojistiteli. To neplatí, pokud bylo potřeba z bezpečnostních, hygienických, ekologických nebo jiných závažných důvodů s opravou majetku nebo s odstraněním jeho zbytků začít dříve. V těchto případech jsou povinni zabezpečit dostatečné důkazy o rozsahu poškození, např. šetřením provedeným policií nebo jinými vyšetřovacími orgány, fotografickým či filmovým záznamem,
- e) umožnit pojistiteli nebo jím pověřeným osobám veškerá šetření nezbytná pro posouzení nároku na pojistné plnění a jeho výši,
- f) postupovat v souladu s pokyny pojistitele,
- g) oznámit bez zbytečného odkladu orgánům činným v trestním nebo přestupkovém řízení vznik události, která nastala za okolností nasvědčujících spáchání trestného činu nebo přestupku,
- h) plnit oznamovací povinnost uloženou obecně závaznými právními předpisy.

4) Nastane-li pojistná událost, jsou pojistník, pojištěný a oprávněná osoba také povinni:

- a) předat pojistiteli doklady potřebné k uplatnění práva na náhradu škody způsobené pojistnou událostí nebo jiného práva, které na pojistitele přešlo výplatou plnění z pojištění, a postupovat tak, aby pojistitel mohl vůči jinému tato práva uplatnit,
- b) bez zbytečného odkladu oznámit pojistiteli nalezení věci, za kterou pojistitel poskytl pojistné plnění. Pokud se pojistitel a oprávněná osoba nedohodnou jinak, je oprávněná osoba povinna vrátit pojistné plnění po odečtení přiměřených nákladů na opravu této věci, jsou-li účelné a nutné k odstranění závad, které vznikly v době, kdy byla zbavena možnosti s věcí nakládat.

#### Článek 16 Důsledky porušení povinností

1) Pojistitel má právo odstoupit od smlouvy, pokud pojistník nebo pojištěný porušil úmyslně nebo z nedbalosti povinnost odpovědět pravdivě a úplně na písemné dotazy pojistitele týkající se sjednávaného pojištění, jestliže by pojistitel pojistnou smlouvu neuzavřel, kdyby o této skutečnosti věděl.

2) Pojistitel má právo snížit pojistné plnění úměrně tomu, jaký je poměr pojistného, které obdržel, k pojistnému, které měl obdržet:

- a) pokud bylo v důsledku porušení povinností pojistníka nebo pojištěného při jednání o uzavření smlouvy nebo o její změně ujednáno nižší pojistné,
- b) pokud pojistník nebo pojištěný porušil povinnost oznámit pojistiteli bez zbytečného odkladu změny týkající se skutečnosti, na které se pojistitel písemně dotazoval nebo které jsou uvedeny ve smlouvě, a pojistitel v důsledku toho nemohl stanovit novou výši pojistného,
- c) pokud pojistník nebo pojištěný porušil povinnost bez zbytečného odkladu oznámit zvýšení pojistného rizika a nastala-li po této změně pojistná událost.

3) Pojistitel má právo snížit pojistné plnění, pokud porušení povinností pojistníka, pojištěného nebo jiné oprávněné osoby mělo podstatný vliv na vznik pojistné události, její průběh, na zvětšení rozsahu jejích následků nebo na zjištění či určení výše pojistného plnění. Pojistitel sníží pojistné plnění úměrně tomu, jaký vliv mělo porušení povinností na rozsah pojistitelovy povinnosti plnit. Pojistitel má v takovém případě právo neposkytnout pojistné plnění či v případě opakovaného plnění pozastavit jeho výplatu až do splnění povinností.

4) Pojistitel má právo odmítnout poskytnutí pojistného plnění, pokud je příčinou pojistné události skutečnost, o které se pojistitel dozvěděl až po vzniku pojistné události a kterou nemohl dříve zjistit vzhledem k tomu, že pojistník či pojištěný úmyslně či z nedbalosti odpověděli nepravdivě či neúplně na písemné dotazy pojistitele při uzavírání pojistné smlouvy či dohody o její změně, pokud by pojistitel pojistnou smlouvu či dohodu o její změně neuzavřel, popřípadě ji uzavřel za jiných podmínek, kdyby o této skutečnosti věděl. Pojištění dnem doručení oznámení pojistitele o odmítnutí pojistného plnění zanikne.

5) Pojistitel neposkytne pojistné plnění, pokud oprávněná osoba uvedla při uplatňování práva na plnění z pojištění vědomě nepravdivé nebo hrubě zkresené údaje týkající se rozsahu pojistné události nebo podstatné údaje týkající se této události zamířela.

6) Pojistitel má právo vypovědět pojištění bez výpovědní doby, pokud pojistník nebo pojištěný porušil povinnost oznámit zvýšení pojistného rizika. Pojistitel může pojištění vypovědět do dvou měsíců ode dne, kdy se o zvýšení pojistného rizika dozvěděl. V takovém případě náleží pojistiteli pojistné do konce pojistného období, v němž pojištění zaniklo; jednorázové pojistné mu náleží celá.

7) Pojistitel má právo na náhradu nákladů uvedených níže v tomto odstavci.

Tyto náklady může pojistitel započít proti plnění z pojištění nebo je odečíst od pojistného plnění. Pojistitel má právo na náhradu:

- a) nákladů vynaložených na šetření skutečnosti týkajících se škodné události, o nichž mu byly oznámeny vědomě nepravdivé nebo hrubě zkresené údaje nebo o nichž mu byly tyto údaje zamířeny,
- b) nákladů vynaložených na šetření škodné události, pokud je vyvolala porušením své povinnosti pojistník, pojištěný nebo jiná osoba, která uplatňuje právo na pojistné plnění,
- c) újmy vzniklé v důsledku porušení povinností pojistníka, pojištěného nebo jiné osoby, která uplatňuje právo na pojistné plnění, a náhradu zbytečně vynaložených nákladů, včetně nákladů na vedení soudního sporu, vzniklých z téhož důvodu.

#### Článek 17 Forma jednání

1) Smlouva musí být uzavřena v písemné formě, nestanoví-li občanský zákoník jinak.

2) V případě, že bude přijet nabídky ze strany pojistníka sledáno neplatným z důvodu nedodržení písemné formy nebo jiného důvodu a pojistník uhradí první pojistné či jeho splátku ve výši a lhůtě uvedené v nabídce (není-li lhůta v nabídce uvedena, do jednoho měsíce od doručení nabídky), považuje se nabídka za přijatou zaplacením tohoto prvního pojistného či jeho splátky.

3) Právní jednání, oznámení a žádosti vyžadují písemnou formu, mají-li vliv na:

- a) trvání a zánik pojištění,
- b) změny pojistného,
- c) změny rozsahu pojištění.

4) Právní jednání, pro které je nutná písemná forma, je platné, zejména je-li vlastnoručně podepsáno jedním osobou, je-li učiněno prostřednictvím datové schránky, je-li opatřeno zaručeným elektronickým podpisem podle zvláštního zákona či je-li učiněno prostřednictvím internetové aplikace pojistitele se zabezpečeným přístupem.

5) Právní jednání, oznámení a žádosti neuvedené v odst. 2), mohou být učiněny písemně, telefonicky, e-mailem, prostřednictvím internetové aplikace pojistitele nebo prostřednictvím datové schránky, pokud pojistitel doručování do datové schránky umožňuje. To platí zejména pro hlášení pojistné události, pro oznámení pojistníka nebo pojištěného ohledně změny příjmení, adresy bydliště, korespondenční adresy a dalších kontaktních údajů, uvedených ve smlouvě, a žádost pojistníka o změnu způsobu placení běžného pojistného (vyjma placení pojistného na základě souhlasu s inkasem z účtu). Právní jednání, oznámení a žádosti dle tohoto odstavce učiněné jinak než v písemné formě musí být dodatečně doplněny písemnou formou, vyžádá-li si to pojistitel.

6) V záležitostech pojistného vztahu, zejména v souvislosti se správou pojištěných a řešením pojistných událostí, je pojistitel oprávněn kontaktovat ostatní účastníky pojištění i elektronickými nebo jinými technickými prostředky (např. telefon, SMS, e-mail, fax, datová schránka), pokud není dohodnuto jinak. Pojistitel při volbě formy komunikace přihlíží k povinnostem stanoveným příslušnými právními předpisy a k charakteru sdělovaných informací.

7) Právní jednání, oznámení a žádosti jsou účinné vůči druhé smluvní straně, jakmile jí byly doručeny.

#### Článek 18 Doručování

1) Písemnosti doručované prostřednictvím držitele poštovní licence budou zaslány:

- a) pojistiteli na adresu Kooperativa pojišťovna, a.s., Vienna Insurance Group, Brněnská 634, 664 42 Modřice, popřípadě jinou adresu, kterou pojistitel pojistníkovi oznámí,
- b) pojistitelem na korespondenční adresu příslušné osoby (adresáta) uvedenou v pojistné smlouvě či jinak oznámenou pojistiteli. Nemá-li korespondenční adresa v pojistné smlouvě uvedena či pojistiteli dodatečně oznámena, budou písemnosti zaslány na adresu uvedenou ve smlouvě nebo oznámenou pojistiteli jako bydliště nebo trvalý pobyt, popř. sídlo takové osoby.

2) Pojistník je povinen oznámit pojistiteli bez zbytečného odkladu jakoukoliv změnu korespondenční adresy a adresy svého trvalého pobytu, bydliště nebo sídla. Pokud pojistník zmaří doručení písemnosti tím, že pojistiteli řádně neoznámí změnu své korespondenční adresy, adresy svého trvalého pobytu, bydliště či sídla, platí, že zásilka řádně došla třetí pracovní den po odeslání a jde-li o doručování na adresu v jiném státu než České republice, pak patnáctý pracovní den po odeslání.

3) Nejde-li o doručení podle odstavců 4) až 6), je písemnost odeslána pojistitelem

doporučenou zásilkou s dodejkou považována za doručenou dnem uvedeným jako den přijetí písemnosti na dodejce (doručence) a písemnost odeslaná poštou doporučenou zásilkou bez dodejky, popř. odeslaná obyčejnou zásilkou, třetí pracovní den po odeslání a jde-li o doručování na adresu v jiném státu než České republice, pak patnáctý pracovní den po odeslání.

- 4) Zmaří-li adresát dojít písemnosti tím, že ji odepře převzít, platí, že řádně došla dnem, kdy adresát písemnost odepřel převzít.
- 5) Zmaří-li adresát dojít písemnosti tím, že si nepřevzme písemnost (odeslanou poštou doporučenou zásilkou nebo doporučenou zásilkou s dodejkou) uloženou na poště v úložní lhůtě, platí, že řádně došla dnem uplynutí úložní lhůty.

6) Zmaří-li adresát dojít písemnosti jinak, než je uvedeno v předchozích odstavcích (např. tím, že neoznačí poštovní schránku svým jménem a příjmením nebo názvem), platí, že řádně došla dnem jejího vrácení poštovnímu úřadu.

7) Písemnost odeslaná poštou doporučenou zásilkou nebo doporučenou zásilkou s dodejkou se považuje za doručenou i v případě, že ji namísto adresáta převezme jiná osoba (například rodinný příslušník, jemuž pošta doručila zásilku v souladu s právními předpisy o poštovních službách).

8) Pokud není dohodnuto jinak, lze písemnosti doručovat i elektronicky (např. prostřednictvím datové schránky, internetové aplikace pojišťovny, elektronickou zprávou, popřípadě elektronickou zprávou opatřenou zaručeným elektronickým podpisem), a to na kontaktní údaje poskytnuté za účelem elektronické komunikace. Písemnost odeslaná elektronicky na poslední adresátem poskytnutý kontaktní údaj se považuje za doručenou desátý den po jejím odeslání, nelze-li datum jejího doručení zjistit nebo není-li v příslušných právních předpisech stanoveno jinak, i když se adresát o jejím obsahu nedozvěděl, pokud to právní předpis nevylučuje.

9) Písemnosti může doručovat rovněž zaměstnanec pojišťovny nebo jiná pojišťovnou pověřená osoba, a to zejména na adresy podle odst. 1) písm. b), ale i na jakékoli jiné místo, kde bude adresát ochoten písemnost převzít. Takto doručovaná písemnost se považuje za doručenou dnem jejího převzetí.

#### Článek 19 Rozhodné právo a rozhodování sporů

- 1) Pojistná smlouva a právní vztahy z ní vyplývající či s ní související se řídí českým právem.
- 2) Spory vyplývající z pojistné smlouvy či s ní související budou předloženy k rozhodnutí příslušnému soudu v České republice.

#### Článek 20 Náklady pojišťovny

Za služby uvedené v Přehledu nákladů náleží pojišťovně úhrada podle Přehledu nákladů účinného v den vyžádání služby. Aktuální znění Přehledu nákladů je zveřejněno na všech obchodních místech pojišťovny a na jeho internetových stránkách.

### ČÁST 2. POJIŠTĚNÍ VĚCI

#### Článek 21 Pojistná hodnota, pojistná částka

- 1) Pojistná hodnota je hodnota věci rozhodná pro stanovení pojistné částky.
- 2) Pojistnou částku stanoví pojištěnec tak, aby odpovídala pojistné hodnotě pojištěné věci v době uzavření pojistné smlouvy, není-li ujednáno jinak.

#### Článek 22 Podpojištění

Je-li v době vzniku pojistné události pojistná částka nižší než pojistná hodnota pojištěné věci, má pojišťovna právo snížit pojistné plnění ve stejném poměru, v jakém je pojistná částka k pojistné hodnotě pojištěné věci.

#### Článek 23 Limit pojistného plnění

- 1) Limit pojistného plnění se stanoví jako horní hranice pojistného plnění v případě, kdy:
- nelze v době sjednání pojištění určit pojistnou hodnotu („pojištění na první riziko“),
  - se pojištění vědomě sjednává pouze na část známé pojistné hodnoty věci bez stanovení pojistné částky („zlomkové pojištění“),
  - se limit pojistného plnění sjednává v rámci stanovené pojistné částky; pro tyto případy platí povinnost pojištěnce stanovit pojistnou částku

ve výši odpovídající pojistné hodnotě pojištěné věci v době uzavření pojistné smlouvy, povinnost oznámit pojišťovně zvýšení pojistné hodnoty, a oprávnění pojišťovny uplatnit podpojištění v případě porušení výše uvedených povinností.

2) Pojišťovna poskytne pojistné plnění z jedné pojistné události maximálně do výše sjednaného limitu pojistného plnění.

3) V případě pojištění hospodářských zvířat nebo lesních porostů, poskytne pojišťovna na úhradu všech pojistných událostí nastalých během jednoho pojistného roku pojistné plnění v souhrnu maximálně do výše sjednaného limitu pojistného plnění. Je-li pojištění sjednáno na dobu kratší než jeden pojistný rok, poskytne pojišťovna na úhradu všech pojistných událostí nastalých během doby trvání pojištění pojistné plnění v souhrnu maximálně do výše sjednaného limitu pojistného plnění. V případě pojištění plodin, poskytne pojišťovna na úhradu všech pojistných událostí nastalých během jednoho kalendářního roku pojistné plnění v souhrnu maximálně do výše sjednaného limitu pojistného plnění.

### ČÁST 3. ZÁVĚREČNÁ USTANOVENÍ

#### Článek 24 Výklad pojmů

- 1) **Nahodilou událostí** je událost, která je možná a u které není jisté, zda v době trvání pojištění vůbec nastane, nebo není známa doba jejího vzniku.
- 2) **Nákaza** je infekční onemocnění zvířete vyjmenované nebo jinak specifikované v příslušných zvláštních pojistných podmínkách.
- 3) **Nepřímým úderem blesku** se rozumí škody způsobené přepětím, zkratem nebo indukci v příčinné souvislosti s úderem blesku, při bouřkách, při spínání v napájecích sítích nebo při výboji statické elektřiny
- 4) **Pojištěnkem** je osoba, která uzavřela s pojišťovnou pojistnou smlouvu.
- 5) **Pojistnou dobou** je doba, na kterou bylo pojištění sjednáno.
- 6) **Pojistnou událostí** je nahodilá událost krytá pojištěním. Za nahodilou skutečnost se považuje i nařízené utrácení nebo poražení zvířete provedené na základě rozhodnutí ve smyslu zákona č. 166/1999 Sb., veterinárního zákona.
- 7) **Pojistným nebezpečím** je možná příčina vzniku pojistné události.

8) **Pojistným obdobím** je období dohodnuté v pojistné smlouvě, za které se platí pojistné. První pojistné období začíná počátkem pojištění. Jsou-li pojistná období určena v měsících nebo letech, začíná další pojistné období dnem, který se svým číselným označením shoduje se dnem počátku prvního pojištění sjednaného smlouvou. Není-li takový den v příslušném měsíci, připadne počátek pojistného období na poslední den takového měsíce. Pojistné období končí uplynutím dne, který předchází dni počátku následujícího pojistného období.

9) **Pojistným rizikem** je míra pravděpodobnosti vzniku pojistné události vyvolané pojistným nebezpečím. Pojistné riziko se zvyší, změní-li se okolnosti, které byly uvedeny ve smlouvě nebo na které se pojišťovna tážala při jednání o uzavření nebo změně smlouvy pro potřebu ohodnocení pojistného rizika, tak podstatně, že zvýší pravděpodobnost vzniku pojistné události z výslovně ujednaného pojistného nebezpečí.

10) **Pojistným rokem** je doba 12 měsíců. První pojistný rok začíná dnem počátku prvního pojištění sjednaného smlouvou. Další pojistný rok začíná dnem, který se svým číselným označením shoduje se dnem počátku prvního pojistného roku. Není-li takový den v příslušném měsíci, připadne počátek pojistného roku na poslední den takového měsíce. Pojistný rok končí uplynutím dne, který předchází dni počátku následujícího pojistného roku.

11) **Pojištěným** je osoba, na jejíž život, zdraví, majetek, povinnost nahradit škodu nebo jiné hodnoty pojistného zájmu se pojištění vztahuje.

12) **Soubor věcí** tvoří jednotlivé věci, které mají stejný nebo podobný charakter nebo jsou určeny ke stejnému účelu.

13) **Škodnou událostí** je událost, která by mohla být důvodem vzniku práva na pojistné plnění.

14) **Škodovým pojištěním** je pojištění, jehož účelem je vyrovnat v ujednaném rozsahu úbytek majetku pojištěného vzniklý v důsledku pojistné události.

15) **Účastníkem pojištění** jsou pojišťovna a pojištěnec jakožto smluvní strany a dále pojištěný a každá další osoba, které z pojištění vzniklo právo nebo povinnost.

16) **Událostmi, které vznikly v důsledku působení jaderné energie, se rozumí události vzniklé:**

- a) z ionizujícího záření nebo kontaminací radioaktivitou z jaderného paliva nebo jaderného odpadu anebo ze spalování jaderného paliva,
- b) z radioaktivních, toxických nebo jinak riskantních nebo kontaminujících vlastností nukleárního zařízení, reaktoru nebo nukleární montáže nebo nukleárního komponentu,
- c) z působení zbraně využívající atomové nebo nukleární štěpení, syntézu nebo jinou podobnou reakci, radioaktivní síly nebo materiály.

17) **Újmou způsobenou úmyslně** je újma, která byla způsobena úmyslným konáním nebo úmyslným opomenutím, pokud škůdce věděl, že může způsobit škodlivý následek a chtěl jej způsobit, anebo věděl, že škodlivý následek může způsobit, a pro případ, že jej způsobí, byl tím srozuměn.

18) **Utřacením zvířete** se rozumí usmrcení zvířete v důsledku některé z příčin uvedené v pojistné smlouvě, stanovenými veterinárními prostředky a vybavením, provedené veterinárním lékařem, osobou odborně způsobilou podle § 7 odst. 1 zákona č. 246/1992 Sb., na ochranu zvířat proti týrání, nebo provedené pod její kontrolou.

19) **Užíváním věci** se rozumí stav, kdy pojištěný má věc ve své dispozici a může využívat její užitné vlastnosti, a to i formou braní jejich plodů a užitků (požívání věci).

20) **Věcí** se rozumí věc hmotná. Ujednání vztahující se na věci se na zvíře použijí obdobně, a to v rozsahu, ve kterém to neodporuje jeho povaze.





# Zvláštní pojistné podmínky pro pojištění hospodářských zvířat

P-176/14

## OBSAH

Článek 1 Předmět pojištění.....	1	Článek 7 Pojistná částka, pojistná hodnota.....	2
Článek 2 Pojistná nebezpečí, rozsah pojištění.....	1	Článek 8 Pojistná doba, pojistné období.....	2
Článek 3 Výluky z pojištění.....	2	Článek 9 Pojistné.....	2
Článek 4 Místo pojištění.....	2	Článek 10 Pojistné plnění.....	2
Článek 5 Pojistná událost.....	2	Článek 11 Výklad pojmů.....	3
Článek 6 Povinnosti pojistníka a pojištěného a důsledky porušení povinností.....	2		

## Článek 1 Předmět pojištění

1) Pojištěnou věcí jsou hospodářská zvířata chovaná pojištěným pro užitek, tj. hospodářský přínos nebo pracovní či sportovní výkon, která jsou přiřazena do kategorií (dále jen „zvířata“) uvedených v účinném soupisu pojištěných zvířat (dále jen „soupis“), který je jako příloha nebo dodatek součástí pojistné smlouvy. Pro účely tohoto pojištění se zvířata považují za hmotné věci.

2) Pojištění se vztahuje na zvířata ve vlastnictví nebo spoluvlastnictví pojištěného uvedeného v pojistné smlouvě.

3) Pojištění se vztahuje i na zvířata, která nejsou ve vlastnictví ani spoluvlastnictví pojištěného uvedeného v pojistné smlouvě, pokud:

- je pojištěný oprávněně užívá,
- je pojištěný převzal od fyzické nebo právnické osoby na základě smlouvy o ustájení, odborné pomoci nebo provedení práce nebo při poskytování služby na základě smlouvy.

4) Pojištění se vztahuje pouze na zvířata, která jsou v době sjednání pojištění zdravá a jsou chována v odpovídajících zoohygienických podmínkách dle příslušných právních předpisů a nenachází se ve vyhlášeném ohnisku nákazy nebo jeho ochranném pásmu.

5) Pojištění lze sjednat pro tyto druhy zvířat:

- skot,
- prasata,
- ovce, kozy,
- drůbež,
- jiný druh zvířat uvedený v pojistné smlouvě.

6) Pojištění lze sjednat i pro jednotlivá zvířata za podmínky, že tato zvířata jsou čitelně označena trvalým identifikačním znakem (tetováním, výžehem, vrubováním, elektronickým čipem apod.).

## Článek 2 Pojistná nebezpečí, rozsah pojištění

1) Základní pojištění se vztahuje na uhynutí, utracení nebo porážku zvířat v důsledku:

a) dále uvedených nebezpečných nákaz:

- pro všechny druhy zvířat: Aujeszkyho choroby, brucelózy (B. abortus, B. melitensis, B. suis), echinokokózy (hydatidóza), horečky Údolí Rift, hydroperikarditidy přežvýkavců, japonské encefalitidy, katarální horečky ovcí, krymsko-konzské hemoragické horečky, leptospirózy, listeriózy, moru skotu, myiázy (Cochliomya hominivorax, Chrysomia bezziana), paratuberkulózy, Q horečky, salmonelózy (invazivní sérovary - jejich průvodci), slintavky a kulhavky, sněti slezinné, transmisivní spongiformní encefalopatie (TSE), trichinelózy, tuberkulózy (M. bovis, M. suis, M. avium), tularémie,

verotoxigenní E. coli, vezikulární stomatitidy, vztekliny, západonílské horečky,

- pro skot dále: anaplazmózy skotu, babeziózy skotu, boviní vřové diarrhoea (BVD), enzootické leukózy skotu, hemoragické septikémie (pasteurelóza), hlavničky, infekční rinotracheitidy skotu (IBR, IBR/IPV), modulační dermatitidy skotu, plicní nákazy skotu, theileriózy, trichomonázy, trypanozomiázy, venerické kamylobakteriázy skotu,
- pro prasata dále: afrického moru prasat, cysticerkózy prasat, encefalitidy způsobené virem Nipah, klasického moru prasat, reprodukčního a respiračního syndromu prasat, vezikulární choroby prasat, vřové gastroenteritidy (transmisivní gastroenteritidy prasat),
- pro ovce, kozy dále: artritidy a encefalitidy koz, enzootického zmetání ovcí (chlamydioza ovcí), epididymitidy beranů (B. ovis), klusavky, Maedi-Visna, moru malých přežvýkavců, nakažlivé pleuropneumonie koz, nakažlivé agalakcie, nemoci Nairobi, neštovice ovcí a koz,
- pro drůbež jsou další: nebezpečné nákazy uvedeny v pojistné smlouvě,
- onemocnění s klinickými příznaky infekční boviní rinotracheitidy (IBR), boviní vřové diarrhoey (BVD) nebo paratuberkulózy, kdy pojistitel plní pouze v případech, u kterých se objevily klinické příznaky těchto chorob,
- pozitivní diagnózy boviní spongiformní encefalopatie (BSE); pojištění se vztahuje i na Státní veterinární správu nařízené utracení kohorty, bez ohledu na to, zda bylo vyhlášeno ohnisko nákazy,
- jiných hromadných onemocnění infekčního a parazitárního původu s tím, že limit pojistného plnění pro jednu a všechny takové pojistné události v jednom pojistném roce (resp. je-li pojištění sjednáno na dobu kratší než jeden pojistný rok, v průběhu trvání pojištění) činí 5 000 000 Kč, není-li ujednáno jinak,
- následujících živelných pojistných nebezpečí: krupobití, vichřice, požár a jeho průvodní jevy, výbuch, přímý úder blesku, pád, náraz nebo zřícení letadla, pád stromů, stožárů nebo jiných movitých předmětů,
- zasažení zvířete elektrickým proudem,
- akutní otravy zvířete exogenními toxickými látkami; za otravu není považována kumulace toxických látek v těle zvířete.

2) **Doplňkové pojištění** (dále též „DP“) se vztahuje na uhynutí, utracení nebo porážku zvířat v důsledku:

- povodně, záplavy, sesouvání půdy, zřícení skal nebo zemín, sesouvání nebo zřícení lavin (dále též „doplňkový živěl“) na pojistnou částku nebo limit pojistného plnění uvedenými v soupisu pro jednu a všechny pojistné události nastalé v jednom pojistném roce, (resp. je-li pojištění sjednáno na dobu kratší než jeden pojistný rok, v průběhu trvání pojištění),
- přehřátím organismu u drůbeže působením venkovních teplot za podmínek specifikovaných v pojistné smlouvě,
- akutních neinfekčních nemocí (dále též „nemoc“),
- úrazu,
- porodní škody (dále též „porod“),
- dalších pojistných nebezpečí sjednaných v pojistné smlouvě; pro tato nebezpečí se použijí průměrně ta ustanovení těchto pojistných podmínek, která jsou jim povahou a účelem nejbližší.



3) Pojištění pro dané pojištění nebezpečí je sjednáno vyplněním sazby pojištění v příslušném sloupci soupisu.

4) Pojištění se rovněž vztahuje na úhradu nákladů vynaložených v souvislosti s pojištěnou událostí vzniklou z příčin uvedených v odst. 1) písm. a) na závěrečnou chemickou dezinfekci za použití předepsaných dezinfekčních prostředků.

5) Doplnkové pojištění lze sjednat pouze, pokud je sjednáno základní pojištění dle odst. 1).

6) Zanikne-li základní pojištění dle odst. 1), zaniká ke stejnému dni i doplnkové pojištění dle odst. 2).

### Článek 3 Výluky z pojištění

1) Pojištění se nevztahuje na škody:

- vzniklé úmyslným porušením zákona č. 166/1999 Sb., veterinární zákon (dále jen „veterinární zákon“) a na škody vzniklé základem provedeným osobou bez příslušného osvědčení k praktické léčebné a preventivní činnosti,
- nastalé v souvislosti nebo jako následek nesprávného veterinárního úkonu,
- vzniklé jako běžné provozní ztráty,
- zjištěné při porážce zvířat na jatkách,
- vzniklé likvidací zvířat v důsledku nákazy, dovoluje-li veterinární zákon tlumení nákazy jiným způsobem,
- vzniklé v důsledku dlouhodobého zkrmování nekvalitním nebo nevhodným krmivem,
- vzniklé náhlým úhynem, jehož příčinou není pojištění nebezpečí uvedené v pojištění smlouvě.

2) Pojištění se dále nevztahuje na:

- škody vzniklé v důsledku chronických onemocnění, mastitidy, sterility, impotence, dědičných chyb a chorob a zmetání,
- škody vzniklé v důsledku úhynutí, utracení nebo porážky zvířete s negativním patologicko-anatomickým nálezem (posuzuje se znehodnocení uživatelnosti celého zvířete),
- škody vzniklé v důsledku úhynutí, utracení nebo porážky zvířete vyhublého nebo zakrslého,
- náklady spojené s veterinární léčebnou činností, nařízenou dezinfekcí (mimo nákladů uvedených v čl. 2 odst. 4)), dezinfekcí a deratizační chovatelských objektů,
- náklady spojené s utracením zvířete a neškodným odstraněním zbytku zvířete (kadáveru) asanačním podnikem podle veterinárního zákona,
- škody vzniklé v důsledku nedostatečné nebo neodborné péče o zvířata nebo škody, jimž bylo možné předejít včasným veterinárním ošetřením,
- škody vzniklé na zvířatech starších 10 let věku,
- škody vzniklé při přepravě zvířete.

3) Na pojištění se mohou vztahovat ještě další výluky uvedené v pojištění smlouvě, jiných ustanoveních těchto pojištných podmínek, jiných pojištných podmínkách vztahujících se ke sjednanému pojištění nebo vyplývajících z právních předpisů.

### Článek 4 Místo pojištění

Místem pojištění je místo uvedené v pojištění smlouvě.

### Článek 5 Pojištná událost

Pojištnou událostí je úhynutí, utracení nebo porážka zvířete zapříčiněná některým z pojištných nebezpečí uvedených v pojištění smlouvě, za předpokladu, že jsou současně splněny následující podmínky:

- pojištné nebezpečí působilo na zvíře v době trvání pojištění a v místě pojištění,
- k úhynutí, utracení nebo porážce zvířete došlo v době trvání pojištění a v místě pojištění.

### Článek 6 Povinnosti pojištníka a pojištěného a důsledky porušení povinností

1) Pojištník a pojištěný jsou zejména povinni:

- pojistit všechna chovaná zvířata dané kategorie,
- oznámít pojistiteli změnu počtu zvířat v jednotlivých kategoriích pro následné pojištné období, a to před počátkem následného pojištného období neúčinně-li tak, jsou pro následné pojištné období pojištěny stejné počty zvířat daných kategorií jako v jemu předcházejícím pojištném období,
- oznámít pojistiteli případné zvýšení počtu zvířat v jednotlivých kategoriích během probíhajícího pojištného období nad v pojištění smlouvě uvedený nejvyšší stav.

2) V případě nesplnění výše uvedených povinností, může pojištník pojištné plnění snížit úměrně tomu, jaký vliv mělo toto porušení na rozsah jeho povinností plnit.

3) Chová-li v den pojištné události pojištěný větší počet zvířat dané kategorie o 10 a více % než je uvedeno v pojištění smlouvě, sníží pojištník pojištné plnění za pojištnou událost v poměru počtu pojištěných a skutečně chovaných zvířat.

4) Pojištník má právo úměrně snížit pojištné plnění také v případě, kdy pojištník nebo pojištěný vznik pojištné události spoluzapříčinil, zejména držením zvířat v nevhodných zoohygienických podmínkách, nevhodně nebo nedostatečně vybavených prostorách nebo jejich nesprávnou výživou.

5) Další povinnosti pojištníka a pojištěného a důsledky porušení povinností mohou vyplývat z ustanovení pojištění smlouvou, jiných pojištných podmínek vztahujících se ke sjednanému pojištění a právních předpisů.

### Článek 7 Pojištná částka, pojištná hodnota

1) Celková pojištná částka za kategorii zvířat se vypočítá jako součet počtu chovaných zvířat dané kategorie a pojištné částky pro jedno zvíře dané kategorie. Počet chovaných zvířat dané kategorie a pojištnou částku pro jedno zvíře dané kategorie stanoví pojištník.

2) Pojištnou hodnotou se rozumí tržní cena zdravých zvířat téhož druhu a plemene, kategorie, věku a kvality.

### Článek 8 Pojištná doba, pojištné období

1) Pojištění se sjednává na dobu neurčitou, není-li v pojištění smlouvě ujednáno jinak.

2) Pojištným obdobím je pojištný rok, není-li v pojištění smlouvě ujednáno jinak.

### Článek 9 Pojištné

1) Podkladem pro výpočet pojištného je celková pojištná částka za kategorii zvířat.

2) Výpočet pojištného je uveden v soupisu, který je nedílnou součástí pojištné smlouvy.

### Článek 10 Pojištné plnění

1) Za zvíře úhynulé, utracené nebo poražené v důsledku pojištné události vyplácí pojištník oprávněné osobě částku odpovídající tržní ceně tohoto zvířete ke dni jeho úhynutí, utracení nebo porážky, sníženou o cenu využitelných zbytků těla zvířete, maximálně však do výše pojištné částky pro jedno zvíře dané kategorie.

2) V případě vzniku pojištné události zapříčiněné některým z pojištných nebezpečí uvedených v pojištění smlouvě, vznikne oprávněné osobě právo na pojištné plnění, pokud pojištníkem předloží související:

- veterinární osvědčení o příčině úhynu, utracení nebo porážky zvířete vystavené soukromým veterinárním lékařem v případě, kdy je pojištná částka pro jedno zvíře dané kategorie stanovena do 10 000 Kč za jedno úhynulé zvíře; veterinární osvědčení o příčině úhynu nebo utracení zvířete vystavené autorizovaným veterinárním pracovištěm (asanační podnik, státní veterinární ústav apod.) v případě, kdy je pojištná částka pro jedno zvíře dané kategorie stanovena nad 10 000 Kč nebo v případě, kdy pojištná částka pro jedno zvíře dané kategorie není stanovena,
- veterinární potvrzení o výskytu nákazy vystavené úředním veterinárním lékařem krajské veterinární správy (dále jen „KVS“),
- potvrzení výskytu nákazy státním veterinárním ústavem, laboratořič nebo asanačním podnikem na základě pitvy úhynulých nebo utracených zvířat,
- potvrzení asanačního podniku o převzetí těla úhynulého nebo utraceného zvířete nebo nález prohlídky jatečného zvířete a masa (porážkový protokol),
- doklad o zpeněžení zvířete na jatkách,
- inseminační a plemenné karty,
- potvrzení o vzniku živelní události vydané orgánem státní moci nebo veřejné správy (např. policií, hasiči),
- další doklady vyžádané pojištníkem, které jsou nutné k doložení a posouzení pojištné události (např. záznamy o zdravotním stavu zvířete, platnou revizní zpráva elektrického zařazení).

3) V případě pojištné události zapříčiněné některým z pojištných nebezpečí uvedených v čl. 2 odst. 1) písm. d) až g) a čl. 2 odst. 2) odečte pojištník od celkové výše pojištného plnění spoluúčast ve výši 5 %, není-li v pojištění smlouvě ujednáno jinak.

## Článek 11 Výklad pojmů

- 1) **Autorizovaná veterinární pracoviště** jsou odborně způsobilá zařízení, jako např. státní veterinární ústav, laboratoře, asanační podniky určené k laboratorní a veterinární diagnostické činnosti nebo provozování asanační činnosti. Těmto pracovištím vydává povolení k výkonu veterinární činnosti Státní veterinární správa České republiky podle ustanovení § 50, 51 veterinárního zákona.
- 2) **Akutní neinfekční nemoci** se rozumí získaná choroba, která nemá přenosný charakter, projevuje se rychlým průběhem a přímou ohrožuje život zvířete. Délka trvání onemocnění je maximálně 8 dnů od data prvních příznaků choroby. Za akutní neinfekční nemoc se nepovažují záněty tkání na končetinách ani záněty mléčné žlázy.
- 3) **Běžné provozní ztráty** jsou škody, které vznikají v chovech zvířat nenahodile v průběhu výrobního cyklu vlivem chovatelských a technologických faktorů. Odečítají se při likvidaci škod hromadného charakteru. Jejich výši stanovuje pojistitel na podkladě prokazatelných výsledků v daném chovu, a to za období minimálně jednoho roku před vznikem pojistné události; nejsou-li tyto údaje k dispozici, určují se běžné ztráty podle normalivů stanovených pro účely tohoto pojištění.
- 4) **Hromadným onemocněním** se rozumí onemocnění minimálně 2 kusů zvířat stejným infekčním nebo parazitárním onemocněním, pokud nastalo v době od počátku dané nemoci do jejího utlumení, nejdéle však do 6 měsíců od počátku tohoto onemocnění. Za počátek infekčního nebo parazitárního onemocnění je považováno období zvýšených ztrát maximálně 7 dnů u drůbeže a maximálně 35 dnů u skotu, prasat, ovcí a koz nebo jiných zvířat před doručením vzorku, v němž bylo dané onemocnění prokázáno autorizovaným veterinárním pracovištěm specializovaným na dané onemocnění.
- 5) **Kategorií zvířat** se rozumí zvířata stejného druhu a stáří chovaná stejnou technologií (např. selata od odstavu, selata od odstavu, výkrm skotu od 6 měsíců věku) nebo chována pro stejný účel v rámci druhu zvířat (např. krávy, jalovice od 3 měsíců březosti, prasnice).
- 6) **Kohorta** je skupina skotu, kam patří:
  - a) zvířata narozená ve stejném stádu jako postižený kus skotu nejdéle 12 měsíců před datem narození postiženého zvířete nebo nejdéle 12 měsíců po něm,
  - b) zvířata, která byla chována v jakémkoliv období během prvního roku svého života spolu s postiženým kusem skotu během prvního roku jeho života.
- 7) **Krupobitím** se rozumí pád kousků ledu vytvořených v atmosféře.
- 8) **KVS** jsou krajské veterinární správy, které se zřizují pro územní obvody krajů, v nichž vykonávají státní správu ve věcech veterinární péče.
- 9) **Letadlem** se rozumí zařízení schopné vyvozovat síly nesoucí jej v atmosféře (včetně např. horkovzdušného balónu, vzducholodě).
- 10) **Mimořádná veterinární opatření** jsou opatření nařízená orgánem veterinární správy podle veterinárního zákona při výskytu nákazy směřující k jejímu zdolání a ochraně před jejím šířením. Zahrnují utracení nebo porážení určených zvířat z ohniska nákazy.
- 11) **Náhlým úhynem** se rozumí nahodilé uhynutí zvířete bez klinických příznaků onemocnění.
- 12) **Pádem stromů, stožárů nebo jiných movitých předmětů** se rozumí takový pohyb tělesa, který má znaky pádu způsobeného zemskou gravitací.
- 13) **Porážkou** se rozumí porážka nemocného, z onemocnění podezřelého nebo poraněného jatečního zvířete na jatkách nebo mimo jatky, odvádějící-li to stav zvířete, za podmínek stanovených příslušnými právními předpisy.
- 14) **Porodní škodou** se rozumí škoda vzniklá v souvislosti s porodem, nejdéle však 10 dnů po porodu.
- 15) **Povodní** se rozumí přechodné výrazné zvýšení hladiny vodních toků nebo jiných povrchových vod, při kterém voda již zaplavuje místo pojištění mimo korýto vodního toku. Povodní je i stav, kdy voda z určitého území nemůže dočasně přirozeným způsobem odtékat nebo její odtok je nedostatečný, případně je zaplavováno území při soustředěném odtoku srážkových vod.
- 16) **Požárem** se rozumí oheň, který vznikl mimo určené ohniště nebo který určené ohniště opustil a který se vlastní silou rozšířil nebo byl pachatelem úmyslně rozšířen. Požárem není působení užitkového ohně a jeho tepla, žhnutí a doutnání

s omezeným přístupem vzduchu ani působení tepla při zkratu v elektrickém vedení nebo zařízení, pokud se hoření vzniklé zkratem dále nerozšířilo.

17) **Průvodními jevy požáru** se rozumí teplo a zplodiny hoření vznikající při požáru a dále působení hasební látky použité při zásahu proti požáru.

18) **Přímým úderem blesku** se rozumí přímé a bezprostřední působení energie blesku nebo teploty jeho výboje na věc. Škoda vzniklá přímým úderem blesku musí být zjištělná podle viditelných destruktivních účinků na věc nebo na budově, v níž byla věc v době pojistné události uložena. Přímým úderem blesku není dočasně přepětí v elektroizolační nebo komunikační síti, k němuž došlo v důsledku působení blesku na tato vedení.

19) **Sesouváním nebo zřícením lavin** se rozumí jev, kdy se masa sněhu nebo ledu náhle uvede do pohybu a řítí se do údolí.

20) **Sesouváním půdy, zřícením skal nebo zemin** se rozumí pohyb hornin z vyšších poloh svahu do nižších, ke kterému dochází působením přírodních sil nebo lidské činnosti při porušení podmínek rovnováhy svahu. Sesouváním půdy není klesání zemského povrchu do centra země v důsledku působení přírodních sil nebo lidské činnosti. Za sesouvání půdy se dále nepovažuje pokles rovinatého terénu nebo změny základových poměrů nemovitých objektů, např. promrzáním, sesycháním, podmačením půdy bez porušení rovnováhy svahu.

21) **Soukromý veterinární lékař** je veterinární lékař odborně způsobilý podle ustanovení § 59 veterinárního zákona, který je členem Komory veterinárních lékařů podle zákona č. 381/1991 Sb., o komoře veterinárních lékařů České republiky.

22) **Utracením zvířete v důsledku jiného pojistného nebezpečí než akutní neinfekční nemoci, úrazu a porodní škody** se rozumí usmrcení nemocného, z onemocnění podezřelého nebo poraněného zvířete stanovenými veterinárními prostředky a vybavením, provedené veterinárním lékařem, osobou odborně způsobilou podle § 7 odst. 1. zákona č. 246/1992 Sb., na ochranu zvířat proti týrání, nebo provedené pod její kontrolou.

23) **Utracením zvířete v důsledku akutní neinfekční nemoci, úrazu nebo porodní škody** se rozumí usmrcení nemocného nebo poraněného zvířete v nebezpečí z prodloužení (tj. v přímém ohrožení jeho života) provedené podle veterinárního zákona.

24) **Úrazem** se rozumí náhlé poškození organismu zvířete fyzikálními nebo chemickými vlivy způsobující závažné poruchy životně důležitých orgánů a jejich funkcí.

25) **Úřední veterinární lékař** je veterinární lékař KVS.

26) **Vichřicí** se rozumí dynamické působení hmoty vzduchu, která se pohybuje rychlostí 20,8 m/s a vyšší. Za škodu způsobenou vichřicí se dále považují i škody způsobené vržením jiného předmětu vichřicí na věc.

27) **Výbuchem** se rozumí náhlý ničivý projev tlakové síly spočívající v rozpínavosti plynů nebo par. Výbuchem se dále rozumí prudké vyrovnání tlaku (imploze). Výbuchem není aerodynamický třesk nebo výbuch ve spalovacím prostoru spalovacího motoru a jiných zařízení, ve kterých se energie výbuchu cílevědomě využívá.

28) **Záplavou** se rozumí vytvoření souvislé vodní plochy, která po určitou dobu stojí nebo proudí v místě pojištění.

# Informace pro zájemce o pojištění



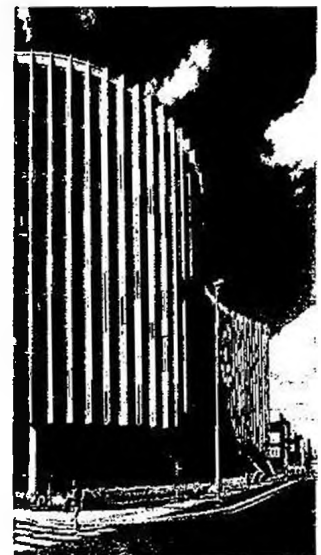
Pro život jaký je

platné od 1. ledna 2014



## 1. INFORMACE O NÁS

OBCHODNÍ FIRMA	Kooperativa pojišťovna, a.s., Vienna Insurance Group (dále též my, pojistitel nebo pojišťovna)
PRÁVNÍ FORMA	akciová společnost
IDENTIFIKAČNÍ ČÍSLO	471 16 617
SÍDLO	Pobřežní 665/21, 186 00 Praha 8, Česká republika
REGISTRACE	Městský soud v Praze, spisová zn. B 1897
ORGÁN DOHLEDU	Česká národní banka, Na Příkopě 28, 115 03 Praha 1
ADRESA PRO DORUČOVÁNÍ	Kooperativa pojišťovna, a.s., Vienna Insurance Group, Centrum zákaznické podpory, Brněnská 634, 664 42 Modřice
KONTAKTNÍ E-MAIL	✉ info@koop.cz
WEB	www.koop.cz
INFOLINKA	☎ 841 105 105



## 2. ČÍM SE POJIŠTĚNÍ ŘÍDÍ

Pojistná smlouva se řídí českým právem. Pojištění se řídí zákonem číslo 89/2012 Sb., občanským zákoníkem (dále jen **občanský zákoník**), pojistnou smlouvou a všeobecnými a zvláštními pojistnými podmínkami uvedenými v pojistné smlouvě. Pojistné podmínky jsou součástí pojistné smlouvy. Pokud jste pojistné podmínky obdržel/a v elektronické podobě (na CD) a tato forma Vám nevyhovuje, můžete o jejich tištěnou verzi požádat v kterémkoliv obchodním místě Kooperativy. Pojistné podmínky jsou Vám rovněž k dispozici na [www.koop.cz](http://www.koop.cz).



## 3. KDY POJIŠTĚNÍ VZNIKÁ A KDY A JAK ZANIKÁ

Pojištění vzniká v okamžiku určeném datem a časem, který je uvedený ve smlouvě jako počátek pojištění. Není-li uveden přesný čas počátku pojištění, vzniká pojištění dnem uvedeným v pojistné smlouvě; není-li v pojistné smlouvě tento den uveden, vzniká pojištění dnem následujícím po dni uzavření pojistné smlouvy. Pojistná smlouva se uzavírá na dobu určitou nebo neurčitou.

**Pojištění může zaniknout z důvodů, jejichž přehled je uveden v tomto článku a dále v článcích 4 a 5 níže a které jsou dále podrobně popsány v pojistné smlouvě, pojistných podmínkách a v občanském zákoníku.**

**Hlavními důvody zániku pojištění jsou:**

- ▶ uplynutí pojistné doby;
- ▶ zánik pojistného zájmu či pojistného nebezpečí;
- ▶ zánik pojištěné právnické osoby bez právního nástupce;
- ▶ oznámení změny vlastnictví pojištěné věci.

**Pojištění může rovněž zaniknout jako následek prodlení s placením pojistného. V takovém případě Vám zašleme upomínku, ve které určíme dodatečnou lhůtu k zaplacení dlužného pojistného. Není-li pojistné zaplaceno ani v této dodatečně lhůtě, pojištění bez dalšího zanikne. Tuto lhůtu je možné dohodou před jejím uplynutím prodloužit.**

## 4. V JAKÝCH PŘÍPADECH MŮŽETE POJIŠTĚNÍ VYPOVĚDĚT

Pojištění je možné vypovědět

- ▶ do dvou měsíců ode dne uzavření pojistné smlouvy; pojištění zanikne uplynutím osmidenní výpovědní doby;
- ▶ k poslednímu dni každého pojistného období, jde-li o pojištění s běžným pojistným; tato výpověď musí být druhé straně doručena nejméně šest týdnů před koncem pojistného období, v opačném případě pojištění zanikne až ke konci pojistného období, pro které byla tato šestitýdenní výpovědní doba dodržena;
- ▶ do tří měsíců ode dne oznámení vzniku pojistné události pojišťovně; pojištění zanikne uplynutím měsíční výpovědní doby.

Pojišťovna může dále pojištění vypovědět bez výpovědní doby v případě, že Vy nebo pojištěný porušíte svou povinnost oznámit nám zvýšení pojistného rizika.

## 5. KDY MŮŽETE OD POJISTNÉ SMLOUVY Odstoupit

Odstoupit můžete,

pokud bychom nepravdivě či neúplně zodpověděli Vaše písemné dotazy v souvislosti s uzavíráním pojistné smlouvy či dohody o její změně nebo Vás neupozornili na nesrovnalosti mezi nabízeným pojištěním a Vašimi požadavky. V těchto případech můžete od smlouvy odstoupit do dvou měsíců ode dne, kdy jste se o porušení povinností dozvěděl či se o něm musel dozvědět.



Od pojistné smlouvy uzavřené mimo naše obchodní prostory můžete odstoupit, pokud jste smlouvu sjednal jako spotřebitel, a to ve lhůtě 14 dnů od jejího uzavření.



Pojišťovna může od pojistné smlouvy či dohody o její změně odstoupit, pokud jste Vy nebo pojištěný zodpověděl nepravdivě či neúplně naše písemné dotazy v souvislosti s uzavíráním pojistné smlouvy či dohody o její změně, pokud bychom při pravdivém a úplném zodpovězení takových dotazů pojistnou smlouvu či dohodu o její změně neuzavřeli. Odstoupení Vám musíme doručit nejpozději do dvou měsíců ode dne, kdy jsme se dozvěděli o porušení povinností či se o něm museli dozvědět.

Odstoupením se pojistná smlouva či dohoda o její změně od počátku ruší a strany si musí vrátit veškerá poskytnutá plnění. Pokud jsme od pojistné smlouvy či dohody o její změně odstoupili my, máme právo započíst si náklady spojené se vznikem a správou pojištění.



## 6. KDY A JAKÝM ZPŮSOBEM PLATÍTE POJISTNÉ

Pojistné se sjednává jako běžné nebo jednorázové. Běžné pojistné se platí pravidelně za jednotlivá pojistná období zpravidla po celou dobu trvání pojištění s tím, že délka pojistného období je dohodnuta v pojistné smlouvě. Jednorázové pojistné se platí za celou dobu, na kterou bylo pojištění sjednáno. Výše pojistného je vždy uvedena v pojistné smlouvě a jeho splatnost ve všeobecných pojistných podmínkách; u běžného pojistného je pak vždy uvedena výše pojistného za jedno pojistné období.

Pojistné lze platit zejména převodem z bankovního účtu (příkaz k úhradě, trvalý příkaz nebo souhlas s inkasem – SINK), poštovní poukázkou, prostřednictvím SIPO nebo platebních terminálů a bankomatů bank, s nimiž máme uzavřenou dohodu o tomto způsobu placení pojistného (jejich seznam zveřejňujeme na svých webových stránkách [www.koop.cz](http://www.koop.cz)), není-li pojistnou smlouvou některý způsob vyloučen.



## 7. JAK NAHLÁSIT POJISTNOU UDÁLOST

Pojistnou událost je třeba pojistitelé oznámit bez zbytečného odkladu na některý z níže uvedených kontaktů: Na kterémkoliv našem obchodním místě.

- ▶ NA INFOLINCE ☎ 841 105 105
- ▶ PÍSEMNĚ NA ADRESU:  
Kooperativa pojišťovna, a. s., Vienna Insurance Group  
Centrum zákaznické podpory  
Brněnská 634  
664 42 Modřice
- ▶ PROSTŘEDNICTVÍM [www.koop.cz](http://www.koop.cz)

## 8. JAK URČUJEME VÝŠI POJISTNÉHO PLNĚNÍ A NA CO SE POJIŠTĚNÍ NEVZTAHUJE

Výše pojistného plnění se odvíjí od sjednané horní hranice plnění, tj. od limitu pojistného plnění nebo pojistné částky. Horní hranice plnění je uvedena v pojistné smlouvě. Pro některé specifické případy je tato hranice uvedena v příslušných pojistných podmínkách. Je-li pojištění sjednáno jako škodové, nemůže pojistné plnění zároveň přesáhnout úbytek majetku, který vznikl v důsledku pojistné události.

**Vztahuje se pojištění na všechno?**

*Přestože pojištění poskytuje široký rozsah krytí, existují případy, na které se pojištění nevztahuje, tzv. výluky z pojištění. Výčet výluk je uveden v příslušných pojistných podmínkách, které si prosím pečlivě prostudujte.*



## 9. JAK NAKLÁDÁME S VAŠIMI OSOBNÍMI ÚDAJI

**Jaké osobní údaje zpracováváme**

Vaše osobní údaje zpracováváme pouze na základě zákona nebo s Vaším souhlasem. Zpracováváme osobní údaje, které nám poskytnete v rámci jednání o uzavření pojistné smlouvy nebo její změně a při plnění práv a povinností z pojistné smlouvy. Osobní údaje zpracováváme v rozsahu jména a příjmení, adresy, rodného čísla či data narození, údajů o Vašem zdravotním stavu, popř. dalších osobních údajů nezbytných pro plnění pojistné smlouvy. V některých případech (zejména skupinové pojistné smlouvy) zpracováváme rovněž osobní údaje, které nám oprávněně, resp. na základě Vašeho souhlasu, předal jiný správce (např. zaměstnavatel).

**K jakému účelu a jak dlouho osobní údaje zpracováváme**

Vaše osobní údaje zpracováváme za účelem výkonu pojišťovací činnosti, zejména výkonu práv a povinností z pojistné smlouvy, správy pojištění, řešení pojistných událostí a plnění požadavků dozorových a jiných státních orgánů. Citlivé údaje týkající se Vašeho zdravotního stavu zpracováváme pouze v rozsahu nezbytném pro ohodnocení pojistného rizika nebo při likvidaci pojistné události na základě zvláštního souhlasu, který nám udělujete při podpisu pojistné smlouvy, zdravotního dotazníku nebo hlášení pojistné události. Poskytnutí osobních údajů je ve všech případech dobrovolné, avšak nutné k tomu, aby pojistná smlouva mohla být uzavřena, resp. k tomu, aby pojistná událost mohla být řádně prošetřena a aby na základě výsledků tohoto šetření mohlo být vyplaceno pojistné plnění. Vaše osobní údaje zpracováváme po dobu trvání práv a povinností z pojistné smlouvy, resp. po delší dobu, pokud je to nezbytné podle příslušných právních předpisů.

**Obchodní sdělení**

Vaše osobní údaje, včetně prostředků elektronické komunikace, rovněž používáme, abychom Vás mohli informovat o našich nových produktech nebo službách. Za účelem nabídky služeb či jiných obchodních sdělení můžeme Vaše osobní údaje předat rovněž osobám patřícím do skupiny Vienna Insurance Group a Finanční skupiny České spořitelny, a.s. Můžete nám však kdykoliv sdělit, že si nepřejete být za tímto účelem oslovováni, a my Vaše osobní údaje vymažeme z databáze používané pro marketingové účely.

**Předávání osobních údajů**

Osobní údaje zpracováváme sami nebo prostřednictvím pověřených zpracovatelů. Ve všech případech přísně dbáme na to, aby byly zachovány všechny povinnosti, které správci a zpracovatelům plynou ze zákona o ochraně osobních údajů, a aby byl subjekt údajů chráněn před neoprávněným zasahováním do soukromého a osobního života. Vaše osobní údaje mohou být zpřístupněny rovněž třetím osobám v souladu s právními předpisy upravujícími ochranu osobních údajů a pojišťovníctví, zejména České asociaci pojišťoven a dalším zpracovatelům, kteří nám poskytují služby v souvislosti s plněním zákonných a smluvních práv a povinností (např. poskytovatelům asistenčních nebo externích likvidačních služeb).

**Monitoring telefonické komunikace**

V souvislosti s výkonem pojišťovací činnosti a dalších činností vymezených zákonem o pojišťovníctví můžeme nahrávat přichozí i odchází telefonní hovory na zvukový záznam a tento záznam použít. Stejně mohou postupovat poskytovatelé asistenčních služeb. Záznam hovoru může být využit za účelem ochrany práv vyplývajících z pojistné smlouvy, zejména jako důkazní prostředek v soudním, správním či jiném řízení, jehož účastníky jsme my, poskytovatel služeb, Vy nebo některý z pojištěných.

**Vaše práva v souvislosti s osobními údaji**

V případě, že máte zájem o poskytnutí informace o osobních údajích, které jsou o Vaší osobě zpracovávány, kontaktujte nás prosím na adrese pro doručování uvedené v článku 1 výše. Pokud se domníváte, že Vaše osobní údaje, které zpracováváme, jsou s ohledem na účel jejich zpracování nepřesné, můžete se na nás obrátit se žádostí o vysvětlení nebo se žádostí o odstranění tohoto stavu (např. blokování, provedení opravy, doplnění nebo likvidace osobních údajů). Vaši žádost budeme bezodkladně řešit. Se svou žádostí se můžete rovněž obrátit na Úřad na ochranu osobních údajů se sídlem Pplk. Sochora 27, 170 00 Praha 7. Podrobné aktuální informace týkající se ochrany osobních údajů najdete na našich webových stránkách [www.koop.cz](http://www.koop.cz).



## 10. JAK A KAM MŮŽETE PODAT STÍŽNOST

### Co když nejsem spokojen?

*Pokud nejste s našimi službami spokojeni, můžete podat písemně či ústně stížnost na jakékoli naše kontaktní místo, jejichž seznam je uveden na našich internetových stránkách [www.koop.cz](http://www.koop.cz).*

**Pro urychlení vyřízení stížnosti však doporučujeme adresovat stížnost na adresu pro doručování, případně na e-mailovou adresu uvedenou v článku 1 výše.**

Pokud je stížnost podána ústně, je o ní pořizován záznam. Stížnosti vyřizujeme v co nejkratším termínu s tím, že její přijetí Vám vždy do deseti pracovních dnů potvrdíme a následně Vás písemně seznámíme s výsledkem šetření.

Se stížnostmi je rovněž možné se obracet na Českou národní banku, která plní funkci dohledu v pojišfovnictví.

Podáním stížnosti není dotčeno Vaše právo obrátit se na soud.