

SMLOUVA O DÍLO

č. CES: 2022/0948

Městská část Praha 1

Se sídlem: Vodičkova 681/18, Praha 1, PSČ: 115 68

IČ: 00063410, DIČ: CZ00063410

Zastoupená: Ing. Petrem Heimou, starostou

ID datové schránky: b4eb2my

(dále jen "objednatel")

a

BARVY A LAKY HOSTIVAŘ, a.s.

Se sídlem: Průmyslová 1472/11, Praha 10, PSČ 102 19

Zapsaný v obchodním rejstříku vedeném u Městského soudu Praha, oddíl B, vložka 8139

IČ: 26765306, DIČ: CZ26765306

Zastoupený/á: Ing. Dariuszem Jakubowiczem, předsedou představenstva

(dále jen "zhotovitel")

Smluvní strany uzavírají na základě ustanovení § 2586 a následujících zákona č. 89/2012 Sb., občanský zákoník, v platném znění, (dále jen „občanský zákoník“) tuto:

Smlouvu o dílo

I.

Předmět smlouvy

1. Předmětem této smlouvy je závazek zhotovitele provést pro objednatele dílo blíže specifikované v článku II. této smlouvy a závazek objednatele zaplatit zhotoviteli za řádné provedení díla sjednanou cenu, a to za podmínek a ve lhůtách vymezených v této smlouvě.
2. Místem plnění závazku zhotovitele je dům č. p. 407 na pozemku parc. č. 350 v k. ú. Malá Strana, Újezd 23, Praha 1.

II.

Vymezení díla

1. Zhotovitel se touto smlouvou zavazuje provést na své náklady a na své nebezpečí ve sjednané době pro objednatele dílo „**Nutné zabezpečovací práce**“ dle rozhodnutí Úřadu městské části Praha 1, Stavebního úřadu sp. zn. S UMCP1/298385/2022/Výs - Hd – 3/407 ze dne 5. 9. 2022, které tvoří přílohu č. 1 této smlouvy, dle statického posudku zpracovaného Ing. Hanou Dvořákovou ČKAIT č. 0007789 z června 2022 včetně jeho doplnění, které tvoří přílohu č. 2 této smlouvy, a položkového rozpočtu (soupisu prací), který je přílohou č. 3 této smlouvy.
2. Provedením díla ve smyslu odst. 1 tohoto článku se mimo jiné rozumí provedení veškerých prací, dodávek a služeb nezbytných k realizaci stavby (díla) podle této smlouvy. Toto platí i v případě, není-li služba, dodávka či práce výslovně uvedena ve smlouvě či přílohách smlouvy. Závazek zhotovitele provést dílo zahrnuje zejména provedení veškerých stavebních a jiných výkonů a služeb včetně obstarání pracovních sil, potřebných mechanismů a materiálů, které jsou nutné k provedení díla dle této smlouvy, provedení veškerých předepsaných zkoušek a revizí, zabezpečení případné skládky a zpracování dokumentace o skutečném provedení díla.

3. Zhotovitel je povinen zajistit veškeré zábery veřejných i neveřejných prostranství, nezbytné doklady, prohlídky a přejímky spojené s prováděním díla a vyžadované relevantními právními předpisy či dotčenými orgány státní správy. Zhotovitel je také povinen zajistit veškeré doklady, prohlídky a přejímky, které jsou potřebné k získání oprávnění k užívání díla v plném rozsahu v souladu se zákonem č. 183/2006 Sb., stavební zákon, v platném znění (dále jen „stavební zákon“).
4. Zhotovitel prohlašuje, že do své nabídky (položkového rozpočtu), která tvoří přílohu č. 3 této smlouvy, zahrnul všechny dodávky, práce a služby nutné k provedení díla, k zajištění jeho kompletní funkčnosti. Tím není dotčeno ujednání v odst. 2 tohoto článku.
5. Zhotovitel prohlašuje, že se v plném rozsahu seznámil s rozsahem a povahou díla, že jsou mu známy veškeré technické, kvalitativní a jiné podmínky nezbytné k realizaci díla, a že disponuje takovými kapacitami a odbornými znalostmi, které jsou k provedení díla nezbytné.
6. Zhotovitel je povinen zjistit s vynaložením odborné péče veškeré překážky bránící provedení díla způsobem a v rozsahu vymezeném touto smlouvou a písemně o nich informovat objednatele nejpozději před započatím provádění díla. Nesplní-li zhotovitel včas tuto povinnost, nemá nárok na cenu za část díla provedenou zhotovitelem do doby zjištění takové překážky.

III. **Cena díla**

1. Za provedení díla podle článku II. této smlouvy zaplatí objednatel zhotoviteli sjednanou cenu ve výši 1.893.308,- Kč bez DPH.

S odvoláním na čl. IV. odst. 3 smlouvy objednatel pro svoji potřebu vyčísluje:

DPH ve výši 21 % činí 397.595,-Kč.

Cena díla činí včetně DPH celkem 2.290.903,-Kč

2. Smluvní strany shodně konstatují, že objednatel poskytl dne 15. 09. 2022 zhotoviteli zálohu na cenu díla sjednanou v odst. 1 tohoto článku ve výši 500.000,- Kč, a to formou vystavené objednávky č. O2/01153/OTP/22. Záloha bude započtena proti pohledávce zhotovitele na úhradu ceny díla dle odst. 1 tohoto článku a zhotovitel je povinen zohlednit zálohu při fakturaci dle čl. IV. této smlouvy.
3. Cena díla podle odst. 1 tohoto článku byla stanovena jako konečná a nejvýše přípustná. Cena díla zahrnuje veškeré náklady zhotovitele na řádné provedení díla v rozsahu vymezeném v článku II. této smlouvy. Na výši ceny díla nemají vliv žádné jiné skutečnosti než uvedené ve smlouvě.
3. Zhotovitel prohlašuje, že přezkoumal komplexnost prací, dodávek a služeb, dle kterých byla stanovena cena díla, před podpisem této smlouvy. Jakékoliv v tomto ohledu později zjištěné nedostatky nebudou objednatelem akceptovány, přičemž důsledky z toho plynoucí nebudou mít vliv na cenu díla.
4. Veškeré vícepráce, méněpráce, změny, doplňky nebo rozšíření či vedlejší rozpočtové náklady mohou být realizovány výhradně z požadavku objednatele formou dodatku k této smlouvě, pokud ujednání této smlouvy nestanoví jinak.
5. V ceně díla je taktéž zahrnuto zajištění dílenské dokumentace, měření a revizí, dokumentace skutečného provedení stavby dle platných předpisů (vyhl. č. 499/2006 Sb., o dokumentaci staveb, v platném znění) vč. geodetického zaměření, dokumentace skutečného provedení profesí (kanalizace, vody, plynu, topení, VZT, elektroinstalace – pokud se liší od zpracované dokumentace pro provedení stavby), které jsou nutné k získání oprávnění k užívání díla i pro provoz hotového díla.
6. Součástí sjednané ceny jsou i veškeré ceny prací a dodávek neuvedených v dokumentaci, či v položkovém rozpočtu, ale o nichž zhotovitel, vzhledem ke svým odborným znalostem, vědět měl nebo vědět mohl. V ceně díla je rovněž zahrnuta mimo jiné cena za zřízení a provoz zařízení

staveniště pro potřeby zhotovitele po celou dobu provádění prací, poplatky za zábor veřejného prostranství, pokud je zhotovitel potřebuje pro provádění svých prací, dopravní náklady pro personál a materiál na stavbu, náklady na mechanizaci včetně jeřábu, spotřeba energie a vody a další náklady zhotovitele, nutné pro včasné a kompletní provedení díla dle této smlouvy (např. topení v zimních měsících pro potřebu zhotovitele a za úhradu pro potřebu ostatních zhotovitelů objednatele).

7. Pokud zhotovitel provede některé z prací bez písemného souhlasu objednatele, má objednatel právo jejich úhradu odmítnout.

IV.

Fakturace a platební podmínky

1. Cenu díla uhradí objednatel zhotoviteli postupně dle prací skutečně provedených v jednotlivých kalendářních měsících a položkového rozpočtu, který je nedílnou součástí smlouvy a tvoří její přílohu č. 3, na základě faktur vystavených zhotovitelem.
2. V jednotlivých fakturách budou účtovány skutečně provedené práce, dodávky a služby v plné výši jejich sjednané ceny. Podmínkou vystavení každé faktury a uhrazení příslušné částky je písemné odsouhlasení výkazu řádně provedených prací, ke kterým se faktura vztahuje, oběma smluvními stranami ve zjišťovacím protokolu, který bude přílohou příslušné faktury. Bude-li zhotovitel v prodlení s prováděním díla podle této smlouvy delším než 10 kalendářních dnů, je objednatel oprávněn úhradu faktur pozastavit.
3. Plnění dle této smlouvy je plněním odpovídajícím číselnému kódu klasifikace produkce CZ-CPA 41 až 43. DPH je v režimu přenesení daňové povinnosti na příjemce podle § 92e zákona č. 235/2004 Sb., o dani z přidané hodnoty, v platném znění (dále jen „ZDPH“), tj. daňové doklady (faktury) budou zhotovitelem vystaveny podle ustanovení § 92a odst. 2 ZDPH a výši daně je povinen doplnit a přiznat příjemce plnění (objednatel).
4. Lhůta splatnosti faktur je 30 kalendářních dnů od jejich doručení objednateli. V případě, že budou u části díla, ke kterému se faktura vztahuje, zjištěny vady či nedodělky, prodlužuje se doba splatnosti příslušné faktury o dobu do odstranění zjištěných vad.
5. Veškeré úhrady objednatele dle této smlouvy budou prováděny bezhotovostním převodem na bankovní účet zhotovitele uvedený v záhlaví této smlouvy. Dnem zaplacení se rozumí den, kdy došlo k odepsání příslušné částky, na kterou byla faktura vystavena, z účtu objednatele ve prospěch účtu zhotovitele.
6. Faktura zhotovitele musí splňovat náležitosti daňového dokladu dle platných předpisů České republiky, v případě nesplnění této povinnosti je objednatel oprávněn fakturu zhotoviteli vrátit, lhůta splatnosti faktury přestává jejím vrácením běžet. Po doručení nové faktury obsahující všechny náležitosti počne běžet nová lhůta její splatnosti.
7. Pokud v důsledku vrácení daňového dokladu dle odst. 8. tohoto článku objednatel pozdě odvede daň v režimu § 92a ZDPH, je zhotovitel povinen uhradit sankci, která bude objednateli z tohoto důvodu předepsána ze strany správce daně.

V.

Termíny plnění

1. Zhotovitel je povinen zahájit realizaci díla ihned po předání staveniště. Na přesném termínu předání staveniště se smluvní strany ústně dohodnou při podpisu této smlouvy. O předání staveniště bude sepsán protokol. Nezahájí-li zhotovitel práce na realizaci díla do 5 dnů po předání staveniště, je objednatel oprávněn od smlouvy odstoupit.
2. Dílo je splněno předáním a převzetím jeho poslední části objednatelem. Zhotovitel je povinen dokončit a předat dílo objednateli nejpozději 30. 11. 2022.
3. Zhotovitel se zavazuje, že kompletní, plně funkční dílo provede v termínech a v kvalitě dle této

smlouvy a ve stavu způsobilém k řádnému užívání díla.

4. Po předání díla je zhotovitel povinen vyklidit staveniště a ostatní prostory poskytnuté mu objednatelem do 7 dnů.

VI. **Staveniště**

1. Objednatel předá zhotoviteli staveniště bez zbytečného prodlení po uzavření této smlouvy. O předání a převzetí staveniště bude sepsán protokol.
2. Zhotovitel je oprávněn užívat staveniště až do doby předání díla bezplatně. Cena za zřízení a provoz zařízení staveniště pro potřeby zhotovitele při provádění díla a jeho vyklizení a poplatky za zábor veřejného prostranství, pokud je zhotovitel potřebuje pro provádění díla, jsou zahrnuty v ceně díla.
3. Zhotovitel vybuduje zařízení staveniště pro provádění svých prací ve shodě s platnými právními předpisy a zajistí jeho provoz a údržbu po celou dobu provádění díla. Zhotovitel zajistí územní rozhodnutí/ souhlas a ohlášení staveb zařízení staveniště dle platných předpisů (§ 104 odst. 1 písm. g) stavebního zákona) a zajistí zábor komunikace.
4. Zhotovitel na staveništi provede veškerá bezpečnostní, hygienická, ochranná a jiná opatření předepsaná platnými právními předpisy.
5. Zhotovitel na své náklady neprodleně odstraní veškerá případná znečištění a poškození komunikací, veřejných prostranství a nemovitostí třetích osob, ke kterým došlo provozem zhotovitele, nebo jeho dodavatelů. Zhotovitel se rovněž zavazuje provádět každodenní úklid společných prostor po skončení prací.
6. Pokud použije zhotovitel v průběhu realizace díla, zejména při zařizování staveniště, cizí pozemek, nese veškeré náklady spojené s touto činností (např. skladování materiálu, příjezd a odjezd vozidel či jiné techniky).
7. Veškeré náklady na spotřebovanou elektrickou energii a vodu pro účely stavby nese zhotovitel.
8. Zhotovení a údržba nutných dopravních komunikací a cest na staveniště, pokud jsou třeba pro provádění prací a výkonů zhotovitele, následně jejich odstranění a uvedení pozemku do původního stavu, je věcí zhotovitele a náklady s tímto související jdou k tíži zhotovitele.
9. Zhotovitel se zavazuje na staveništi zachovávat čistotu a pořádek, odstraňovat na své náklady odpady, nečistoty vzniklé prováděním prací a je povinen staveniště řádně zabezpečit proti vniknutí třetích osob.

VII. **Stavební deník**

1. Zhotovitel je povinen vést ode dne převzetí staveniště o pracích, které provádí, stavební deník, do kterého je povinen zapisovat všechny skutečnosti rozhodné pro plnění této smlouvy minimálně v rozsahu stanoveném v § 157 stavebního zákona. Zhotovitel má zejména povinnost zapisovat údaje o časovém postupu prací, jejich jakosti, zdůvodnění odchylek prováděných prací od projektu stavby apod. Povinnost vést stavební deník končí předáním a převzetím díla bez vad a nedodělků objednatelem.
2. Zápisy do stavebního deníku čitelně zapisuje a podepisuje zástupce zhotovitele vždy ten den, kdy byly práce provedeny nebo kdy nastaly okolnosti, které jsou předmětem zápisu. Mimo zástupce zhotovitele může do stavebního deníku provádět záznamy pouze objednatel, jím pověřená osoba, zpracovatel projektové dokumentace nebo příslušné orgány státní správy.
3. Nesouhlasí-li zhotovitel se zápisem, který učinil objednatel nebo jím pověřená osoba, případně jiná oprávněná osoba do stavebního deníku, musí k tomuto zápisu připojit svoje stanovisko nejpozději do tří pracovních dnů ode dne provedení tohoto zápisu, jinak se má za to, že s uvedeným zápisem souhlasí.

4. Stavební deník musí být stále přístupný na staveništi.

VIII. **Provádění díla**

1. Zhotovitel se zavazuje při provádění díla postupovat tak, aby na majetku objednatele ani na majetku třetích osob nevznikly žádné škody. Zhotovitel je odpovědný za poškození věcí na staveništi, pozemku objednatele či pozemku třetích osob, vzniklá v souvislosti s realizací díla.
2. Zhotovitel se zavazuje provádět dílo v souladu s touto smlouvou, s vynaložením odborné péče, dle pokynů objednatele a položkového rozpočtu, který je přílohou č. 3 této smlouvy, a v souladu s rozhodnutím Stavebního úřadu a statickým posudkem, které tvoří přílohu č. 1 a 2 této smlouvy.
3. Zhotovitel přebírá v plném rozsahu odpovědnost za vlastní řízení postupu prací, dodržování předpisů o bezpečnosti práce a ochraně zdraví při práci, dodržování protipožárních opatření a předpisů, dodržování hygienických a jiných předpisů souvisejících s realizací díla a je v tomto smyslu povinen uhradit veškeré škody na zdraví a majetku vzniklé porušením shora uvedených předpisů.
4. Zhotovitel může pověřit provedením díla nebo jeho části jinou osobu. Při provádění díla jinou osobou má zhotovitel odpovědnost, jako by dílo prováděl sám. Seznam poddodavatelů, s přesným uvedením prací, které na díle prováděli, bude součástí předávacího protokolu.
5. Zhotovitel je povinen umožnit objednateli nebo osobě objednatelem pověřené kdykoliv kontrolu prováděných prací a vstup na staveniště. Zhotovitel je povinen nejméně tři pracovní dny předem vyzvat objednatele ke kontrole prací, které budou zakryty, a to mailem na kontaktní osobu uvedenou v článku XV. této smlouvy a také zápisem ve stavebním deníku a zároveň provést fotodokumentaci, která bude součástí předávacího protokolu. Objednatel na základě výzvy zhotovitele zakryté práce převezme za předpokladu, že jsou provedeny v souladu s touto smlouvou. Nevyzve-li zhotovitel řádně a včas objednatele ke kontrole takových prací, je povinen na žádost objednatele zakryté práce na vlastní náklady odkrýt. V případě, že se objednatel ke kontrole bez předchozí omluvy nedostaví, má se za to, že kontrolu nepožaduje a zhotovitel bude oprávněn pokračovat v provádění prací na díle. Bude-li však objednatel dodatečně požadovat jejich odkrytí, je zhotovitel povinen toto odkrytí provést na náklady objednatele. Pokud se však zjistí, že práce nebyly řádně provedeny, nese veškeré náklady spojené s odkrytím prací, opravou chybného stavu a následným zakrytím zhotovitel.
6. Při kontrole zakrývaných prací je zhotovitel povinen předložit objednateli výsledky všech provedených zkoušek, důkazy o jakosti materiálů použitých pro zakrývané práce, certifikáty a atesty. Jestliže by došlo zakrytím prací k znepřístupnění jiných částí díla a tedy k znemožnění jejich budoucí kontroly, je zhotovitel povinen předložit ke kontrole zakrývaných prací výše uvedené dokumenty ohledně těchto částí díla.
7. Zjistí-li zhotovitel při provádění díla skryté překážky, které znemožňují provedení díla dohodnutým způsobem v souladu s touto smlouvou, je zhotovitel povinen to neprodleně oznámit objednateli, přerušit práce na díle a navrhnout objednateli změnu díla. Nedohodnou-li se smluvní strany v přiměřené lhůtě na změně díla, je objednatel oprávněn od smlouvy odstoupit.
8. Zhotovitel prohlašuje, že prověřil správnost objednatelem předaných podkladů, přezkoumal projektovou dokumentaci po stránce platných norem a předpisů a potvrzuje, že veškeré doklady, které převzal, odpovídají požadavkům relevantních právních předpisů a jsou dostatečnými pro řádné zhotovení díla. Zhotovitel odpovídá za škodu na těchto dokladech, která vznikla od jejich převzetí do jejich zpětného vydání objednateli.
9. Objednatel je oprávněn k doзору a provádění kontroly prací pověřit třetí osobu. Pověření takové osoby musí být zhotoviteli prokázáno nejpozději při první kontrole prací touto osobou, jejími zaměstnanci či zástupci.
10. Zhotovitel se zavazuje dodržovat při provádění díla veškeré podmínky a připomínky vyplývající

z územního řízení a stavebního povolení. Pokud nesplněním těchto podmínek vznikne objednateli škoda, hradí ji zhotovitel v plném rozsahu.

11. Objednatel neodpovídá za ztrátu, poškození či odcizení věcí a materiálu uložených zhotovitelem, jeho zaměstnanci či jinými subjekty na staveništi či pozemku objednatele.
12. Zhotovitel omezí provádění hlučných stavebních prací v době do 8.00 hod. a od 19.00 hod. a ve dnech pracovního klidu, tj. o sobotách, nedělích a státem uznaných svátcích.
13. Zhotovitel v plné míře odpovídá za bezpečnost a ochranu zdraví všech osob v prostoru staveniště a je povinen zabezpečit jejich vybavení ochrannými pracovními pomůckami.

IX.

Kvalitativní podmínky díla

1. Zhotovitel se zavazuje, že provedení díla bude odpovídat této smlouvě, obecně závazným právním předpisům, platným technickým normám a bude prosté jakýchkoli vad. Zhotovitel se dále zavazuje, že k provedení díla budou použity obvyklé a vyzkoušené technologie, dílo bude provedeno s vynaložením odborné péče ve vynikající kvalitě. Technické a kvalitativní podmínky realizace díla jsou mimo jiné vymezeny projektovou dokumentací a položkovým rozpočtem.
2. Veškeré materiály a výrobky použité na stavbě musí mít vlastnosti požadované stavebním zákonem a jinými relevantními právními předpisy zejména zákonem č. 22/1997 Sb., o technických požadavcích na výrobky, v platném znění.
3. Veškeré odborné práce musí vykonávat pracovníci, kteří mají příslušnou kvalifikaci. Doklad o kvalifikaci pracovníků je zhotovitel na požádání povinen předložit objednateli.
4. Objednatel nebo jím pověřená osoba si může vyžádat výrobní výkresy nebo jiné podklady a výsledky kvalitativních zkoušek k nahlédnutí.

X.

Předání a převzetí díla

1. Zhotovitel splní svou povinnost provést dílo podle této smlouvy jeho řádným ukončením, předáním a převzetím objednatelem za podmínek uvedených v tomto článku.
2. Zhotovitel je povinen písemně oznámit objednateli nejméně 10 pracovních dnů předem termín, ve kterém bude řádně ukončené dílo připraveno k předání.
3. V případě, že obecně závazné právní předpisy nebo platné technické normy předepisují provedení zkoušek, revizí či atestů týkajících se díla nebo jeho částí, je zhotovitel povinen zajistit jejich úspěšné provedení před předáním díla objednateli.
4. Objednatel dílo není povinen převzít v případě, že jeho provedení neodpovídá této smlouvě, není plně funkční, je nezpůsobilé k získání oprávnění k užívání nebo není prosté vad a nedodělků.
5. O předání a převzetí díla bude smluvními stranami sepsán protokol, který bude obsahovat zhodnocení prací, soupis zjištěných vad a nedodělků, dohodnuté lhůty k jejich odstranění nebo jiná opatření (byla-li dohodnuta) či objednatelem uplatněné jiné zákonné či smluvní nároky vyplývající z odpovědnosti zhotovitele za vady díla a soupis dokladů předávaných objednateli zhotovitelem při předání díla. Pokud zhotovitel vady uvedené v protokolu o předání a převzetí díla v dohodnuté době neodstraní, je objednatel oprávněn zajistit odstranění vad na náklady zhotovitele. V okamžiku předání díla musí být staveniště kompletně uklizeno.
6. V případě, že objednatel dílo nepřevzme, bude mezi smluvními stranami sepsán zápis s uvedením důvodu nepřevzetí díla a s uvedením stanovisek obou smluvních stran. V případě nepřevzetí díla dohodnou smluvní strany náhradní termín předání a převzetí díla.
7. Pro účely této smlouvy se dílo považuje za řádně dokončené okamžikem podpisu protokolu o předání a převzetí díla oběma smluvními stranami. Bude-li však dílo objednatelem převzato i s vadami nebo nedodělkami, považuje se dílo za řádně dokončené teprve odstraněním všech vad nebo

nedodělků uvedených v protokolu o předání a převzetí díla nebo řádným uspokojením jiného zákonného či smluvního nároku uplatněného objednatelem z titulu odpovědnosti zhotovitele za vady díla, nebude-li mezi smluvními stranami písemně dohodnuto jinak.

8. Zhotovitel předá objednateli při předání a převzetí díla veškeré doklady, protokoly o požadovaných zkouškách, které jsou nutné pro získání oprávnění k užívání díla, dalšímu užívání díla nebo které jsou nařízeny příslušnými právními předpisy. Bez odevzdání těchto dokladů nelze považovat dílo za řádně dokončené.
9. Zhotovitel předá objednateli při předání a převzetí díla projektovou dokumentaci skutečného provedení díla, a to v počtu 3 paré.
10. Zhotovitel se zavazuje řádně odstranit veškeré vady a nedodělky, jež vyplynou při přijímacím řízení, a to v termínu stanoveném v protokolu o předání a převzetí díla nebo v zápise o nepřevzetí díla. Nebude-li termín odstranění vady nebo nedodělku stanoven tímto způsobem a neuplatní-li objednatel ohledně zjištěné vady nebo nedodělku jiný zákonný či smluvní nárok vyplývající z odpovědnosti zhotovitele za vady díla, je zhotovitel povinen vadu nebo nedodělek odstranit nejpozději do 10 dnů ode dne jeho nahlášení objednatelem.
11. Zhotovitel se zavazuje poskytovat objednateli nezbytnou součinnost a účinně spolupůsobit ve správním řízení týkajícím se oprávnění k užívání díla a účastnit se tohoto řízení v objednatelém požadovaném rozsahu za účelem získání oprávnění k užívání díla.

XI.

Záruka za jakost díla, odpovědnost za vady

1. Zhotovitel odpovídá za to, že dílo provedené jím podle této smlouvy bude kompletní, plně funkční, způsobilé k účelu, k němuž bylo vytvořeno, a že jeho kvalita bude odpovídat smlouvě.
2. Zhotovitel touto smlouvou poskytuje objednateli záruku za jakost díla v rozsahu uvedeném v tomto článku smlouvy. Záruční doba činí **60 měsíců** a počíná běžet dnem podpisu protokolu o předání a převzetí díla oběma smluvními stranami. Zárukou za jakost zhotovitel přejímá závazek, že dílo bude po celou záruční dobu plně funkční a způsobilé k řádnému užívání a že si zachová vlastnosti vymezené touto smlouvou.
3. Vady díla zjištěné objednatelem po předání a převzetí díla je objednatel povinen oznámit zhotoviteli bez zbytečného odkladu, nejpozději v poslední den záruční doby. Smluvní strany tímto souhlasí s vyloučením aplikace ustanovení § 2618 občanského zákoníku. Vady uvedené v oznámení odeslaném objednatelem zhotoviteli v poslední den záruční doby se považují za oznámené včas. Pro účely této smlouvy se vadou rozumí i nedodělek, tj. nedokončená práce oproti dohodnutému předmětu díla.
4. Zhotovitel se zavazuje bezplatně odstranit jakékoliv vady díla, které vznikly nebo které se projevily v průběhu záruční doby, a to ve lhůtě 10 pracovních dnů ode dne jejich oznámení objednatelem, nebo ve stejné lhůtě řádně uspokojit jiný smluvní či zákonný nárok uplatněný objednatelem u zhotovitele z titulu odpovědnosti za vady díla.
5. Vady díla, jejichž působením by mohly vzniknout další škody na majetku objednatele nebo na majetku třetích osob nebo jejichž působením by došlo k omezení řádného užívání díla, se zhotovitel zavazuje odstranit do 24 hodin od jejich oznámení objednatelem.
6. Záruční doba podle odst. 2 tohoto článku se prodlužuje o dobu, po kterou nebylo možno dílo v plném rozsahu užívat z důvodu nastalé vady a jejího odstraňování.
7. V případě, že zhotovitel vady díla řádně a včas neodstraní, je objednatel oprávněn zadat odstranění vad díla jinému subjektu. Zhotovitel se v tomto případě zavazuje uhradit objednateli veškeré náklady na odstranění vady díla, a to do 10 pracovních dnů od jejich písemného uplatnění objednatelem.
8. O době a způsobu odstranění vady bude sepsán zápis o odstranění vad podepsaný oběma smluvními stranami.

- Objednatel se zavazuje, že umožní zhotoviteli po předání díla přístup do objektu za účelem oprav a odstranění nedodělků.
- Zhotovitel se zavazuje, že po dobu provádění díla a dobu záruky bude řádně pojištěn pro případ odpovědnosti za škodu způsobenou při výkonu své podnikatelské činnosti v minimální výši 3.000.000,- Kč. Zhotovitel je povinen pojistnou smlouvu předložit na vyzvání objednateli.

XII. **Smluvní sankce**

- Pro případ prodlení zhotovitele s dokončením díla podle této smlouvy nebo za prodlení s vyklizením staveniště si smluvní strany sjednávají ve prospěch objednatele smluvní pokutu ve výši 0,05 % z ceny díla bez DPH za každý, byť i jen započatý den prodlení.
- Pro případ prodlení zhotovitele s odstraněním vad nebo nedodělků vyplývajících z přijímacího řízení, ze správního řízení týkajícího se oprávnění k užívání díla nebo zjištěných v záruční době si smluvní strany sjednávají ve prospěch objednatele smluvní pokutu ve výši 0,05 % z ceny díla bez DPH za každý, byť i jen započatý den prodlení.
- Pro případ neodstranění nečistot a nepořádku na stavbě si smluvní strany sjednávají ve prospěch objednatele smluvní pokutu ve výši 5.000,- Kč za jednotlivé případy.
- Zaplacením sjednané smluvní pokuty není dotčeno právo objednatele na náhradu škody.
- Jakákoli smluvní pokuta sjednaná podle této smlouvy je splatná do pěti pracovních dnů od jejího uplatnění objednatelem u zhotovitele, případně je objednatel oprávněn započíst si částku odpovídající smluvní pokutě proti jakémukoliv účetnímu dokladu zhotovitele a snížit o ni sjednanou cenu díla.

XIII. **Technický dozor stavebníka**

- Objednatel nebo jím pověřená třetí osoba vykonává na staveništi kontrolu prostřednictvím technického dozoru stavebníka (dále jen „TDS“), a v jeho průběhu sleduje zejména, zda práce jsou prováděny v souladu se smlouvou, jsou realizovány dle schválené dokumentace, podle technických a technologických norem, zda jsou v souladu s obecně závaznými právními předpisy, hygienickými normami, ČSN a zda jsou v souladu s rozhodnutími veřejnoprávních orgánů. Za tím účelem má objednatel nebo pověřená osoba (případně její zástupce či zaměstnanec) přístup na staveniště.
- TDS je oprávněn činit zápisy do stavebního deníku, upozorňovat na nedostatky, udělovat zhotoviteli pokyny.
- TDS je oprávněn k přerušení prací zhotovitele v případě, že je ohrožena bezpečnost realizace díla, život nebo zdraví osob pohybujících se na staveništi nebo hrozí-li nebezpečí škody na majetku objednatele či třetích osob. O této skutečnosti pak TDS sepíše zápis do stavebního deníku.
- TDS je dále oprávněn přerušit práce taktéž, pokud zjistí, že zhotovitel provádí dílo v rozporu se sjednanou kvalitou nebo je v prodlení s dokončením díla či používá nevhodné materiály. I v tomto případě učiní TDS o těchto skutečnostech zápis do stavebního deníku, v němž mimo jiné uvede i lhůtu a návrh na odstranění zjištěných nedostatků. V případě, že zhotovitel v určené lhůtě zjištěné nedostatky neodstraní, je objednatel oprávněn tyto odstranit na náklady zhotovitele sám s tím, že vzniklé náklady započte na svou povinnost k úhradě ceny díla zhotoviteli anebo je objednatel oprávněn od této smlouvy odstoupit.
- TDS není oprávněn měnit tuto smlouvu.

XIV. **Ukončení smluvního vztahu**

- Smluvní strany mohou tuto smlouvu ukončit dohodou, která musí mít písemnou formu. Účinnost

této smlouvy pak zanikne ke dni určenému v písemné dohodě.

2. Objednatel je oprávněn od této smlouvy odstoupit zejména z následujících důvodů:
 - a) zhotovitel bude v prodlení s termínem dokončení díla o více jak 30 dní,
 - b) zhotovitel bude provádět dílo v rozporu s touto smlouvou a nezjedná nápravu, ačkoliv byl zhotovitel na toto své chování nebo porušování povinností objednatelem písemně upozorněn a vyzván ke zjednání nápravy,
 - c) zhotovitel neoprávněně zastaví či přeruší práce na díle,
 - d) zhotovitel bude v prodlení s odstraněním jakékoliv vady nebo nedodělků díla podle této smlouvy po dobu delší než 10 pracovních dnů,
 - e) vůči majetku zhotovitele probíhá insolvenční řízení, v němž bylo vydáno rozhodnutí o úpadku nebo insolvenční návrh byl zamítnut proto, že majetek nepostačuje k úhradě nákladů insolvenčního řízení, nebo byl konkurs zrušen pro nedostatek majetku,
 - f) zhotovitel nesplní závazek uvedený v čl. I. této smlouvy.
3. Zhotovitel je oprávněn od této smlouvy odstoupit zejména z následujících důvodů:
 - a) objednatel je v prodlení s placením splatných faktur delším než 30 dnů a k nápravě nedojde ani v přiměřené dodatečné lhůtě uvedené v písemné výzvě zhotovitele k nápravě, která nesmí být kratší než 30 kalendářních dnů ode dne, kdy objednatel tuto výzvu od zhotovitele obdrží, nebo
 - b) objednatel bude v prodlení delším než 30 dnů s odsouhlasením soupisu provedených prací ode dne jejich předání objednateli.
4. Odstoupení musí mít písemnou formu s tím, že je účinné dnem jeho doručení druhé smluvní straně. V případě pochybností se má za to, že je odstoupení doručeno třetí den od jeho odeslání.
5. V případě odstoupení od smlouvy smluvní strany provedou inventuru prací a dodávek provedených zhotovitelem do odstoupení od smlouvy a vyúčtování dosud provedených prací na díle nebo již dokončených částí díla. Zhotovitel je zároveň povinen do 5 pracovních dnů od doručení odstoupení od této smlouvy vyklidit staveniště a opustit všechny další prostory poskytnuté mu objednatelem.
6. V případě, že od této smlouvy oprávněně odstoupí objednatel před řádným dokončením díla, je oprávněn zadat dokončení díla třetí osobě. Dojde-li v důsledku dokončení díla třetí osobou ke zvýšení ceny díla sjednané smluvními stranami, zavazuje se zhotovitel příslušný rozdíl objednateli uhradit.
7. V případě, že od této smlouvy oprávněně odstoupí jedna ze smluvních stran, provedou smluvní strany ocenění skutečně provedených prací a dodávek uskutečněných zhotovitelem do doby odstoupení od smlouvy s přihlédnutím k jejich kvalitě, vadám a nedodělkům. Nedojde-li mezi smluvními stranami do 21 kalendářních dnů ode dne odstoupení od smlouvy k dohodě o ocenění těchto prací a dodávek, bude rozhodující cena určená soudním znalcem vybraným na základě písemné dohody mezi objednatelem a zhotovitelem. Nedojde-li k této dohodě do 30 kalendářních dnů ode dne odstoupení od smlouvy, bude rozhodující cena určena soudním znalcem vybraným objednatelem.
8. Cenu prací a dodávek dohodnutou smluvními stranami nebo stanovenou znalcem podle odst. 7 tohoto článku (sníženou o objednatelům již uhrazenou část ceny díla, o náhradu škody, smluvní pokuty a jiné jeho peněžité nároky vůči zhotoviteli) uhradí objednatel zhotoviteli do 30 kalendářních dnů ode dne jejich ocenění. Od této ceny je objednatel oprávněn odečíst hodnotu dodávek, které lze zhotoviteli vrátit, rozhodne-li se k jejich vrácení a takové dodávky zhotoviteli vrátí.
9. Odstoupením od smlouvy zůstávají nedotčena ustanovení této smlouvy o náhradě škody, smluvních pokutách, ustanovení o odpovědnosti zhotovitele za vady díla, o záruce a záruční době či jiná ustanovení, která podle projevené vůle smluvních stran nebo vzhledem ke své povaze mají trvat i po ukončení smlouvy.

XV.

Způsob komunikace, kontakty

1. Není-li v této smlouvě v konkrétním případě ujednáno jinak, platí, že veškerá oznámení, žádosti nebo jiná sdělení učiněná některou ze smluvních stran na základě této smlouvy budou uskutečněna písemně a budou považována za řádně učiněná, jakmile budou doručena druhé smluvní straně osobně, kurýrní službou, doporučenou poštou nebo faxem na adresu uvedenou v záhlaví smlouvy k rukám níže uvedené osoby určené pro komunikaci nebo na adresu datové schránky. Za řádně učiněné oznámení smluvní strany považují i oznámení učiněné elektronickou poštou (e-mailem).
2. Není-li v této smlouvě v konkrétním případě stanoveno jinak, platí, že veškerá oznámení učiněná na základě této smlouvy budou považována za doručená:
 - a) v den jejich fyzického převzetí adresátem v případě doručení osobně nebo kurýrní službou; nebo
 - b) v den uvedený na doručence v případě doručení poštou do vlastních rukou; pro účely této smlouvy se za den doručení poštou jakékoliv písemnosti jiným způsobem považuje třetí den po prokazatelném odeslání takové písemnosti; nebo
 - c) v den uvedený na potvrzení o přečtení zprávy adresátem nebo potvrzení o doručení zprávy adresátovi v případě doručení elektronickou poštou (e-mailem) nebo do datové schránky.
3. Osoby určené pro komunikaci (dále také jen „kontaktní osoby“) nejsou pověřeny k jednáním o změnách obsahu této smlouvy ani k zastupování smluvních stran v jakýchkoli smluvních záležitostech, ledaže toto pověření či oprávnění přímo vyplývá z jejich postavení, funkce či ze zvláštního zmocnění.
4. Smluvní strany jsou oprávněny změnit kontaktní osoby, jakož i adresu určenou pro oznamování či jiné údaje uvedené v záhlaví této smlouvy, jsou však povinny na takovou změnu bez zbytečného odkladu písemně upozornit druhou smluvní stranu.
5. Prvními kontaktními osobami jsou:
 - na straně objednatele Ing. Ivo Prokel [REDACTED]
 - na straně zhotovitele: Hugo Kaminský [REDACTED]

XVI.

Odpovědnost za škody a vyšší moc

1. Zhotovitel nese nebezpečí škody na díle až do řádného provedení a předání díla objednateli.
2. Každá ze smluvních stran nese odpovědnost za škodu způsobenou druhé smluvní straně porušením jakékoliv povinnosti vyplývající pro ni z této smlouvy. Smluvní strany se zavazují vyvinout maximální úsilí k předcházení škodám a k minimalizaci vzniklých škod.
3. Zhotovitel odpovídá za škodu způsobenou objednateli či třetím osobám v souvislosti s prováděním díla.
4. Pokud se plnění této smlouvy stane nemožné vlivem zásahu vyšší moci, strana, která se bude na vyšší moc odvolávat, tuto skutečnost bez prodlení (nejpozději do 24 hodin) oznámí druhé straně s uvedením předpokládané doby jejího trvání a zároveň požádá druhou stranu o úpravu smlouvy ve vztahu k předmětu, ceně a době plnění díla.
5. Pokud působení okolností vyšší moci pomine, je ta strana, u níž okolnosti vyšší moci nastaly, povinna jejich ukončení bez prodlení (nejpozději do 24 hodin po jejich ukončení) oznámit druhé smluvní straně.
6. V případě, že nebudou dodrženy lhůty uvedené v odstavcích 4. a 5. tohoto článku, nemůže se ta smluvní strana, u níž okolnosti vyšší moci nastaly, jejich působení dovolávat.

XVII.

Závěrečná ustanovení

1. Smluvní strany výslovně souhlasí s tím, aby tato smlouva byla vedena v evidenci smluv vedené městskou částí Praha 1, která bude přístupná podle zákona č. 106/1999 Sb., o svobodném přístupu k informacím, v platném znění, a která obsahuje údaje o smluvních stranách, předmětu smlouvy,

číselné označení této smlouvy a datum jejího podpisu.

2. Smluvní strany prohlašují, že skutečnosti uvedené v této smlouvě nepovažují za obchodní tajemství ve smyslu § 504 občanského zákoníku a udělují svolení k jejich užití a zveřejnění bez stanovení jakýchkoli dalších podmínek.
3. V záležitostech neupravených touto smlouvou se práva a povinnosti smluvních stran řídí občanským zákoníkem a dalšími obecně závaznými právními předpisy České republiky.
4. Tato smlouva nabývá platnosti dnem jejího podpisu oběma smluvními stranami a účinnosti dnem jejího uveřejnění v registru smluv dle zákona č. 340/2015 Sb., o zvláštních podmínkách účinnosti některých smluv, uveřejňování těchto smluv a o registru smluv (zákon o registru smluv), v platném znění (dále jen „zákon o registru smluv“). Smluvní strany se dohodly, že uveřejnění této smlouvy dle zákona o registru smluv provede objednatel.
5. Měnit nebo doplňovat text této smlouvy je možné jen formou písemných a očíslovaných dodatků podepsaných oběma smluvními stranami.
6. Stane-li se některé ustanovení smlouvy neplatným, zůstávají ostatní ustanovení smlouvy v platnosti v plném znění a smluvní strany se zavazují k doplnění smlouvy ve smyslu co možná nejbližším neplatnému ustanovení.
7. Zhotovitel svým podpisem stvrzuje, že se před uzavřením smlouvy nedopustil v souvislosti s výběrovým řízením sám nebo prostřednictvím jiné osoby žádného jednání, jež by bylo v rozporu se zákonem či zákon obcházelo, že nenabízel žádné výhody osobám podílejícím se na zadání veřejné zakázky na dílo a ve vztahu k ostatním uchazečům se nedopustil jednání narušujícího hospodářskou soutěž, a ani po uzavření smlouvy s objednatelem se žádného obdobného jednání ve vztahu k dílu nedopustí.
8. Nedílnou součástí smlouvy jsou tyto přílohy:
 - Příloha č. 1 – rozhodnutí Úřadu městské části Praha 1, Stavebního úřadu sp. zn. S UMCP1/298385/2022/Výs- Hd – 3/407 ze dne 5. 9. 2022
 - Příloha č. 2 - statický posudek zpracovaný Ing. Hanou Dvořákovou ČKAIT č. 0007789 z června 2022 včetně jeho doplnění
 - Příloha č. 3 - položkový rozpočet zhotovitele
9. Tato smlouva je vyhotovena ve třech vyhotoveních s platností originálu, z nichž objednatel obdrží dvě vyhotovení a zhotovitel jedno vyhotovení.
10. Smluvní strany po přečtení smlouvy prohlašují, že byla sepsána na základě jejich svobodné vůle, určitě, jasně a srozumitelně, nikoli v tísní za nápadně nevýhodných podmínek, a že proti ní nemají námitek.

Tímto se osvědčuje v souladu s ustanovením § 43 zákona č. 131/2000 Sb., o hlavním městě Praze, v platném znění, že návrh na uzavření této smlouvy byl projednán a schválen Radou městské části Praha 1 dne 04. 10. 2022 usnesením č. UR22_1203.

04-11-2022

V Praze dne

Objednatel:

Městská část Praha
Ing. Petr Hejma
starosta

BARVY A LAKY HOSTIVÁŘ, a.s.
Ing. Dariusz Jakubowicz
předseda představenstva

Spis. Zn.
S UMCPI/298385/2022/VÝS-Hd-3/407

Za správnost vyhotovení: / tel:
Ing. Barbora Hodanová

Datum
5.9.2022

ROZHODNUTÍ

NUTNÉ ZABEZPEČOVACÍ PRÁCE

Výroková část:

Úřad městské části Praha 1, stavební úřad, jako správní orgán příslušný dle ust. § 4 vyhl. č. 55/2000 Sb., hl. m. Prahy, kterou se vydává Statut hl. m. Prahy, ve znění pozdějších předpisů, jako stavební úřad příslušný podle § 13 odst. 1 písm. c) zákona č. 183/2006 Sb., o územním plánování a stavebním řádu (stavební zákon), ve znění pozdějších předpisů (dále jen "stavební zákon"),

v souladu s ust. § 135 odst. 2 stavebního zákona **nařizuje**

účastníku řízení dle ust. § 27 odst. 1 správního řádu: **Městská část Praha 1, zastoupená starostou Ing. Petrem Hejmou, Vodičkova 681/18, 110 00 Praha 1-Nové Město, IČO 00063410, zast. Mgr. Petrem Vaňkem, zástupcem MČ Praha 1 ve stavebních řízeních, kterého v tomto řízení zastupuje Jan Petr,** jako vlastníku stavby (svěřená správa nemovitostí ve vlastnictví obce) domu čp. 407 umístěného na pozemku p.č. 350, k.ú. Malá Strana,

bezodkladné provedení nutných zabezpečovacích prací spočívající v:

- ve východní části krovu doplnění pod vaznice ke všem sloupkům, kde chybí pásy, včetně vykonzolovaných částí vaznic, zkracující zavětrovací pásy profilu 100/100 mm, délky cca 1 m,
- propojení obou vykonzolovaných vaznic ve východní části krovu s pozednicí uloženou na obvodovém zdivu vnitřního atria tesařským způsobem nastavením vaznic nebo pomocí ocelových táhel z pásové oceli tl. 3 mm, šířky 50 mm.
- ve východní části krovu vložení zavětrovacího pásku profilu 100/100 mm pod nárožní krokvi v části krovu do ulice pro její fixaci v nároží
- ve východní části krovu podchytit svěšenou krokev v nároží na straně k atriu kleštinou profilu 60/120 mm
- ve východní části krovu kromě kleštiny doplnit kulatinu o průměru 120 mm, bačkory dole profilu 120/60 mm (š/v)
- v podlaze půdy v části východního křídla pod střešním oknem (tj. na severní straně střechy), kde chybí záklop, vyčistit prostor mezi stropními trámy (vybrat násyp propadlý v důsledku shnilého záklopu) a doplnit provizorně záklop tak, aby nebyl přítěžovaný podhled stropních trámů. Zpřístupnit a očistit okolní přilehlý stávající záklop a na něj uložit OSB desku tl. 22 mm, která nahradí chybějící záklop
- v podlaze půdy v části východního křídla za komínem (tj. na jižní straně střechy) v místě propadlé podlahy část stropu provizorně vydrževit ve 3. NP a ve 2. NP dřevěnou výdrževou, stojky kulatina o

průměru 120 mm, bačkory dole a nahoře profilu 120/60 mm (š/v). Osová vzdálenost sloupků max. 1,2 m. Vydřevu orientovat kolmo na stropní trámy.

- ve 3. NP ve východní části objektu v obvodové stěně severní fasády, kde se vyskytuje trhлина v klenebném pásu, vydřevit klenebný pás ramenátem (dle přesné geometrie klenby), ramenát bude podepřen ve 3. NP a ve 2. NP dřevěnou vydřevou, stojky – kulatina o průměru 120 mm, bačkory dole a nahoře profilu 120/60 mm (š/v)
- ve 2. NP ve východní části objektu ve východní obvodové stěně v místě svislé trhliny osazení sádrového terče
- výstražně ohradit a zneprístupnit místo v atriu pod římsou severní fasády, kde je odpadlá omítka včetně dřevěného bednění v části římsy střechy,
- v severovýchodním nároží, kde jsou na severní straně v dolní části průběžnou svislou trhlinou narušené omítkové vrstvy a částečně už i zdivo, uvolněné cihly vyjmout a kapsy dozdit a pečlivě provázat se stávajícím zdivem.
- vyčištění střešních žlabů, svodů a lapačů střešních splavenin
- nabetonování o šíři 100 mm a výšce 100 mm v prostoru dvora v části před oknem do 1. PP (sklepní prostor) z důvodu zatékání do suterénních prostor, umístění oplechování nad oknem v oblasti nabetonávky

a to vše na stavbě domu čp. 407 umístěného na pozemku p.č. 350, k.ú. Malá Strana.

Pro provedení nutných zabezpečovacích prací se stanovují tyto podmínky:

1. Příprava provedení nutných zabezpečovacích prací bude zahájena bezodkladně po oznámení (doručení) tohoto rozhodnutí vlastníku stavby, realizace nutných zabezpečovacích prací bude zahájena nejpozději do 14 dnů ode dne oznámení (doručení) tohoto rozhodnutí vlastníku stavby.
2. Nutné zabezpečovací práce budou provedeny právnickou osobou nebo fyzickou osobou oprávněnou k provádění stavebních prací jako předmětu své činnosti dle zvláštních právních předpisů (stavební podnikatel).
3. Nutné zabezpečovací práce budou provedeny v souladu se statickým posudkem z června 2022 zpracovaným statikem Ing. Hanou Dvořákovou ČKAIT č. 0007789 s názvem: „Provizorní zajištění havarijního stavu domu Praha 1, Újezd 407/23“ a v souladu s jeho doplněním na základě zjištění při kontrolní prohlídce dne 23.8.2022, které zpracoval Ing. Vojtěch Zadražil a autorizoval statik Ing. Miloš Braňka, ČKAIT č. 0102183.
4. Nutné zabezpečovací práce budou dokončeny nejpozději do 30.11.2022
5. Zahájení nutných zabezpečovacích prací a jejich dokončení bude oznámeno stavebnímu úřadu Úřadu městské části Praha 1.
6. Veškeré hlučné stavební práce v rámci zabezpečovacích prací budou prováděny pouze v denní době.
7. Budou provedena veškerá přístupná technická opatření tak, aby při provádění zabezpečovacích prací nedocházelo k překračování hygienických limitů hluku pro chráněný venkovní prostor, chráněný venkovní prostor staveb a chráněný vnitřní prostor staveb upravených v nařízení vlády č. 272/2011 Sb. o ochraně zdraví před nepříznivými účinky hluku a vibrací.
8. Při provádění prací a manipulaci s prašným materiálem bude využito postupů a prostředků k minimalizaci produkce prachu.
9. Po celou dobu realizace stavby bude zajištěn příjezd a přístup k okolním nemovitostem. Rezidenti budou o stavbě a dopravních opatřeních po dobu prací informováni minimálně 3 dny před zahájením stavby.

Účastníci řízení, na něž se vztahuje rozhodnutí správního orgánu:

MČ Praha 1 - Mgr. Petr Vaněk, zástupce MČ Praha 1 v e stavebních řízeních, Vodičkova 681/18,
110 00 Praha 1-Nové Město

Odůvodnění:

Dne 23.8.2022 provedl stavební úřad Úřadu městské části Praha 1 kontrolní prohlídku stavby domu čp. 407 umístěného na pozemku p.č.350 v k.ú. Malá Strana, v rámci které byl zjištěn rozsah poškození domu spočívající ve špatném technickém stavu některých nosných prvků krovu zejména ve východní části krovu, porušení klenebního pásu ve 3. NP a obvodové zdi atria trhlinou, dále bylo zjištěno zatékání do suterénních prostor. Při kontrolní prohlídce stavby bylo zjištěno, že bezprostředně nehrozí zřícení domu, avšak stavba svým technickým stavem ohrožuje zdraví a životy osob nebo zvířat.

Stavební úřad oznámil zahájení řízení o nařízení nutných zabezpečovacích prací na základě podání vlastníka stavby ze dne 11.7.2022, jehož přílohou byl statický posudek „Provizorní zajištění havarijního stavu domu“ zpracovaný v červnu 2022 Ing. Hanou Dvořákovou, ČKAIT č. 0007789, a dokument „Bezpečností prohlídka objektu stav nosné konstrukce objektu s ohledem na jeho další využití, Újezd 407/23-118 00 Praha 1 technická zpráva, zpracovatelem Ing. Jan Weigl, ČKAIT č. 0012977. V posudcích se konstatuje, že z důvodu zabránění výrazného zhoršení stavu objektu je nutné provedení části navrhovaných prací zejména v krovové části a sledování trhlin ve zdech. Součástí podání byl dále odborný posudek Posouzení dřevěných konstrukcí - krov z hlediska poškození dřevokaznými škůdci, zpracovaný v dubnu 2013 Ing. arch. Zuzanou Lukešovou z České mykologické společnosti a závazné stanovisko odboru památkové péče MHMP ze dne 6.8.2013 čj. S-MHMP 386111/2013 vydané k záměru celkové rekonstrukce střechy domu.

V souladu s ust. § 135 odst. 2 stavebního zákona byla v rámci oznámení o zahájení řízení nařízena kontrolní prohlídka stavby na den 23.8.2022. Oznámení bylo vlastníku stavby doručeno dne 1.8.2022 a tímto dnem bylo předmětné řízení zahájeno.

Okruh účastníků byl stanoven v souladu s ust. § 142 stavebního zákona: účastníkem řízení podle ust. § 27 odst. 1 správního řádu je Městská část Praha 1, Vodičkova 681/18, 110 00 Praha 1-Nové Město, IČO 00063410, jako vlastník stavby (svěřená správa nemovitostí ve vlastnictví obce) a účastníkem řízení dle ust. § 27 odst. 2 správního řádu jsou vlastníci a spoluvlastníci sousedních objektů a pozemků, tj.

1. *vlastník pozemku p.č. 352/7, 1053 k.ú. Malá Strana* Hl. m. Praha, zast. MHMP odbor hospodaření s majetkem - HOM, Mariánské náměstí č.p. 2/2, 110 00 Praha 1-Staré Město
2. *spoluvlastníci pozemku p.č. 351/1 a stavby čp. 404, k.ú. Malá Strana*

3. *spoluvlastníci pozemku p.č. 349/1a stavby čp. 408, k.ú. Malá Strana*

Ke kontrolní prohlídce byl dále přizván statik (zpracovatel předloženého statického posudku), Hasičský záchranný sbor hl.m.Prahy a Odbor památkové péče MHMP. Poslední dva zmínění se prohlídky nezúčastnily.

V rámci kontrolní prohlídky byl zjištěn stav stavby – konkrétně ověření jednotlivých míst stavby ve statickém posudku určených k zabezpečení. Statik, který se kontrolní prohlídce zúčastnil, s ohledem na předpokládaný harmonogram budoucích záměrů vlastníka se stavbou doplnil resp. částečně rozšířil navržený způsob zabezpečení.

Stavební úřad Úřadu městské části Praha 1 ve výroku tohoto rozhodnutí stanovil bezodkladné provedení nutných zabezpečovacích prací v rozsahu projednaném při kontrolní prohlídce stavby v souladu se statickým posudkem uvedeným v podmínce č. 3 s tím, že po provedení prací v tomto rozsahu lze předpokládat, že již nebude hrozit zhroutení částí krovu případně dalších nosných částí domu, nebude dále docházet k zatékání do suterénních prostor a nebude ohrožena bezpečnost a zdraví osob nebo zvířat spadem omítky a částí zdiva do prostoru atria. Vzhledem ke stavu věci je nutné provést nařízené práce bez zbytečného odkladu, stavební úřad však přihlédl ke skutečnosti, že provedení prací vyžaduje určitou přípravu, zejména zajištění dostatečného množství stavebního materiálu pro realizaci nutných zabezpečovacích prací, a proto stanovil, že vlastník musí zahájit přípravu prací ihned po doručení rozhodnutí s tím, že nejpozději do 14 dnů musí být zahájena samotná realizace prací na stavbě. Stavební úřad přihlédl k tomu, že v případě 14 dnů se nejedná o dobu natolik dlouhou, v průběhu které by došlo k dalšímu zhoršení technickému stavu stavby.

Nutné zabezpečovací práce budou provedeny právnickou osobou nebo fyzickou osobou oprávněnou k provádění stavebních prací jako předmětu své činnosti dle zvláštních právních předpisů (stavební podnikatel) – podmínka byla stanovena v souladu s ust. § 160 odst. 1 stavebního zákona.

Nutné zabezpečovací práce budou dokončeny nejpozději do 30.11.2022, tj. cca 10 týdnů od předpokládaného doručení rozhodnutí vlastníkov. Stavební úřad tuto dobu považuje za dostatečnou pro realizaci prací podle tohoto rozhodnutí.

Stavební úřad v řízení zjistil, že nařízením nutných zabezpečovacích prací nejsou ohroženy zájmy chráněné stavebním zákonem, předpisy vydanými k jeho provedení a zvláštními předpisy. Nařízenými nutnými zabezpečovacími pracemi se zamezí ohrožení zdraví a životů osob nebo zvířat.

Účastníci řízení - další dotčené osoby:

Hl. m. Praha, MHMP odbor hospodaření s majetkem - HOM, JUDr. Vít Pravda, Alice Kravková, Martin Šebek, Ester Šebková, Jarmila Tikalová, Jan Valdauf, Ing. Edita Schulzová, Mgr. Kristina Kvapilová, Ing. David Kudláček, Kristina Colloredo-Mansfeldová, Lenka Kvapilová, Petr Nedvěd, Jiří Šálek, Sandra Hůrková, Václav Šlehofer, JUDr. Ivana Šlehoferová, Ing. Ludvík Hůrka, Lucie Maštalřiová, MUDr. Jan Beaufort, Louisa Baliková

Vypořádání s návrhy a námitkami účastníků:

- Účastníci neuplatnili návrhy a námítky.

Vypořádání s vyjádřeními účastníků k podkladům rozhodnutí:

- Účastníci se k podkladům rozhodnutí nevyjádřili.

Poučení účastníků:

Proti tomuto rozhodnutí se lze odvolat do 15 dnů ode dne jeho oznámení k Magistrátu hlavního města Prahy podáním u zdejšího správního orgánu. Podle § 135 odst. 4 stavebního zákona odvolání proti rozhodnutí nemá odkladný účinek.

Odvolání se podává s potřebným počtem stejnopisů tak, aby jeden stejnopis zůstal správnímu orgánu a aby každý účastník dostal jeden stejnopis. Nepodá-li účastník potřebný počet stejnopisů, vyhotoví je správní orgán na náklady účastníka. Odvoláním lze napadnout výrokovou část rozhodnutí, jednotlivý výrok nebo jeho vedlejší ustanovení. Odvolání jen proti odůvodnění rozhodnutí je nepřipustné.

Nutné zabezpečovací práce se provádějí podle § 135 odst. 6 stavebního zákona na náklad vlastníka. O dalších opatřeních, jimiž bude stavba uvedena do řádného a užitelného stavu, rozhodne stavební úřad podle příslušných ustanovení stavebního zákona samostatným rozhodnutím.

otisk úředního razítka

Ing. Václav Vaněk v.r.
zastupující vedoucí stavebního úřadu ÚMČ P1

Obdrží:

účastníci (doručenky)

Jan Petr,

zastoupení pro: MČ Praha 1 - Mgr. Petr Vaněk, zástupce MČ Praha 1 v e stavebních řízeních,
Vodičkova 681/18, 110 00 Praha 1-Nové Město
Hl. m. Praha, MHMP odbor hospodaření s majetkem - HOM, IDDS: 48ia97h
sídlo: Mariánské náměstí č.p. 2/2, 110 00 Praha 1-Staré Město

dotčené orgány

Hasičský záchranný sbor hlavního města Prahy, IDDS: jm9aa6j
sídlo: Legerova č.p. 1784/57, 120 00 Praha 2-Nové Město

Hl. m. Praha, MHMP odbor památkové péče - OPP, IDDS: 48ia97h
sídlo: Jungmannova č.p. 35/29, 110 00 Praha 1-Nové Město

na vědomí

Národní památkový ústav, územní odborné pracoviště v hl. m. Praze, IDDS: 2cy8h6t
sídlo: Na Perštýně č.p. 356/12, 110 00 Praha 1-Staré Město

Ing. Hana Dvořáková

spisy

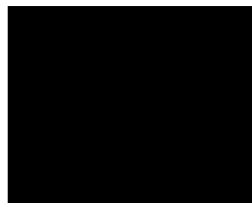
Provizorní zajištění havarijního stavu domu

Praha 1, Újezd 407/23

Majitel: Městská část Praha 1

Praha 1, Vodičkova 18

Statický posudek



Červen 2022



Vypracovala: Ing. Hana Dvořáková

Statický posudek

vypracovaný statikem ing. Hanou Dvořákovou a zavedený v deníku autorizované osoby ČKAIT (autorizovaného inženýra pro obor statika a dynamika staveb) pod č. 514

Statik: Ing. Hana Dvořáková, vedený ČKAIT pod ev. č. 7789

I. ZADÁNÍ

Stanovení nutných provizorních stavebních úprav pro zajištění havarijního stavu některých částí objektu domu v Praze 1, Újezd 407/23 do doby, než proběhne jeho celková rekonstrukce (odhad cca za 6 let).

II. NÁLEZ NA MÍSTĚ

Dne 16.6.2022 byla provedena prohlídka objektu statikem. Bytový dům je historický objekt, stojící mezi dvěma většími objekty. Objekt je tvořen dvěma částmi, které jsou rozdělené vnitřním atriem. Půdorys objektu je nepravidelný. Dům je z malé části podsklepený, má tři nadzemní podlaží. Střeška je sedlová s nárožími. Konstruktivní systém objektu je stěnový, stěny jsou zděné, zdivo smíšené. Stropní konstrukci nad suterénem a přízemím tvoří klenby, nad 2.NP. a nad 3.NP. jsou stropy převážně dřevěné trámové s omítaným podhledem. Krov je vaznicový. Střešní krytina je keramická prejzová. Přibližně od roku 2016 není objekt obýván, rovněž je patrné, že již dlouhodobě nedochází k pravidelné údržbě.

III. NÁVRH STAVEBNÍCH PRACÍ

- Ve východní části krovu doporučuji doplnit pod vaznice ke všem sloupkům, kde chybí pásky, zkracující zavětrovací pásky profilu 100/100 mm, délka cca 1 m, platí i pro vykonzolované části vaznic v této části krovu.
- Ve východní části krovu se tyto obě vykonzolované vaznice propojí s pozednicí uloženou na obvodovém zdivu vnitřního atria. Pozednice je nyní vykloněná směrem ven, je přibližně ve stejné výšce jako vaznice. Propojení je možné provést tesařsky nastavením vaznic nebo pomocí ocelových táhel z pásové oceli tl. 3 mm, šířky 50 mm. Tím se zajistí stažení krovu v úrovni vaznic.
- Ve východní části krovu pod nárožní krokvi v části krovu do ulice vložit zavětrovací pásek profilu 100/100 mm pro její fixaci v nároží.
- Ve východní části krovu kleštinou profilu 60/120 mm podchytit svěšenou krokev v nároží na straně k atriu.
- Konstrukce krovu v jižní a západní části objektu je zatím bez viditelných havarijních poruch.
- V podlaze půdy v části východního křídla pod střešním oknem (tj. na severní straně střechy), kde chybí záklop, je nutné vyčistit prostor mezi stropními trámy (vybrat násyp propadlý v důsledku shnilého záklopu) a doplnit provizorně záklop tak, aby nebyl přitěžovaný podhled

stropních trámů. Doporučuji zpřístupnit a očistit okolní přilehlý stávající záklop a na něj uložit např. OSB desku tl. 22 mm, která nahradí chybějící záklop.

- V podlaze půdy v části východního křídla za komínem (tj. na jižní straně střechy) je propadlá podlaha. Dle rozsahu destrukce a dle stavu podbití (tj. omítaného podhledu nad 3.NP.) se dá předpokládat, že jsou zde zasažené destrukcí i stropní trámy včetně výměny u komínu. Doporučuji tuto část stropu provizorně vydřevit jak ve 3.NP., tak ve 2.NP. dřevěnou výdřevou, stojky – kulatina \varnothing 120 mm, bačkory dole a nahoře profilu 120/60 mm (š/v). Osová vzdálenost sloupků max. 1,2 m. Výdřevu orientovat kolmo na stropní trámy. Výdřeva ve 2.NP. již bude uložena na tvrdém stropě 1.NP., který tvoří klenby.

- Ve 3.NP. ve východní části objektu v obvodové stěně severní fasády je trhlinka v klenebném pasu nad nikou. Doporučuji opravit neodborně provedené zednické doplnění trhlíny a osadit v této části indikační sádrový pásek. Sádrový pásek osadit na zdivo zbavené omítky a navlhčené. Osadit kolmo na trhlinku tak, aby ji přesahoval po obou stranách o 100 mm. Tvar pásku – obdélník – rozměry cca 200 x 80 mm. Tloušťka pásku asi 10 mm, ne více. Pásek označit vyrytím data osazení. Doporučuji kontrolu v intervalu cca po půl roce. Pokud se objeví trhlinka v pásku, která se bude dále zvětšovat, vydřeví se klenebný pas dřevěnou výdřevou.

- Ve 2.NP. – ve východní části objektu ve východní obvodové stěně je trhlinka svislá trhlinka, zde doporučuji rovněž osadit sádrový pásek.

- V atriu na severní fasádě je odpadlá omítka včetně dřevěného bednění v části římsy střechy. Vzhledem k náročnosti opravy této poruchy doporučuji místo v atriu pod římsou výstražně ohradit, aby nebylo přístupné, kdyby odpadávání omítky dále pokračovalo. Tato porucha je možná odstranit až v rámci sanace celého krovu.

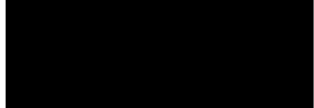
- Na východní fasádě je v malé části odpadlá omítka od římsy, bednění je však zatím zachované. Je na zvážení, zda prostor pod touto částí římsy zahradit.

- Severovýchodní nároží je v dolní části porušené průběžnou svislou trhlinou na straně severní, která se již propsala i do zdiva. Vzhledem k tomu, že je nebezpečí odpadnutí části zdiva z nároží, doporučuji uvolněné cihly vyjmout a kapsy dozdit včetně pečlivého provázání se stávajícím zdivem.

- Doporučuji řádně vyčistit střešní žlaby, svody a lapače střešních splavenin, aby nedocházelo k podmáčení zdiva.

IV. ZÁVĚR

Navržené stavební práce jsou z hlediska sanace celého objektu vybrané pouze ty nejnnutnější, aby nedošlo k výraznému zhoršení stavu objektu. Doporučuji však pravidelnou kontrolu cca po půl roce při kontrole indikačních pásků a v dohledné době provést rekonstrukci celého domu.


*Vypracovala: Ing. Hana Dvořáková,
autorizovaný inženýr pro obor statika a dynamika staveb*

PROVIZORNÍ ZAJIŠTĚNÍ HAVARIJNÍHO STAVU DOMU

PRAHA 1, ÚJEZD 407/23

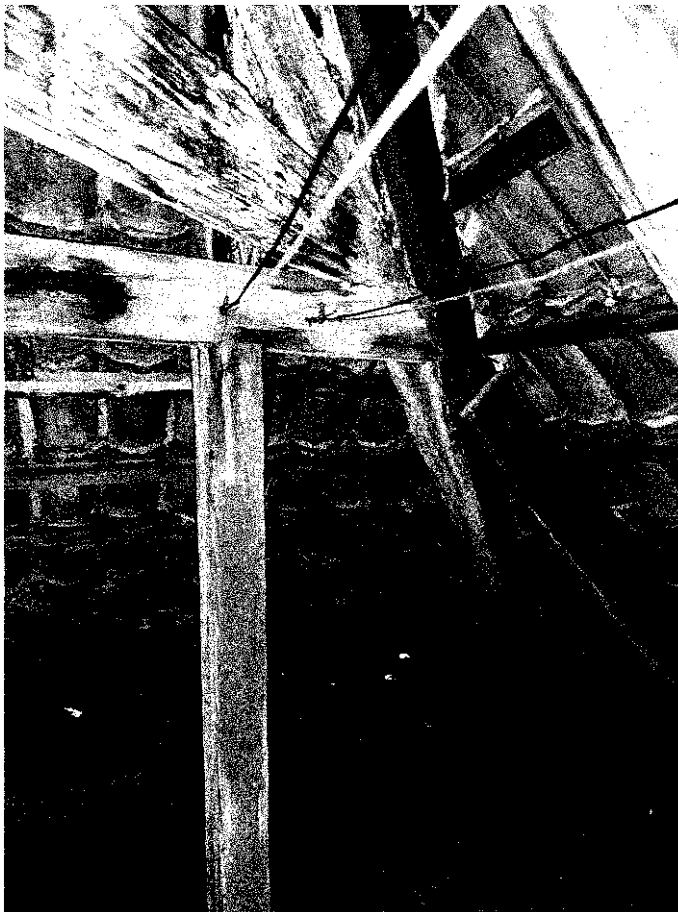
ZPRÁVA O PROVEDENÍ PROHLÍDKY OBJEKTU

Dne 23. 8. 2022 byla provedena kontrolní prohlídka statického stavu objektu před realizací nutných provizorních statických úprav pro zajištění havarijního stavu objektu domu v Praze 1, Újezd 407/23. Prohlídka proběhla za účasti zástupců úřadu Městské části Praha 1, zástupce stavebního úřadu Městské části Praha 1, zástupců projekční společnosti a statika. Bylo kontrolováno, zda navržené statické zajištění dle předchozího posudku, vypracované Ing. Hanou Dvořákovou, je možné realizovat v navrženém rozsahu.

Při prohlídce byly zjištěno, že navržené stavební práce zajistí statiku objektu, kromě původních řešení došlo k dodatečnému návrhu zajištění objektu (dodatečný návrh z dnešního dne je značen dále v textu červenou barvou).

Původní návrh stavebních prací:

- Ve východní části krovu doporučuji doplnit pod vaznice ke všem sloupkům, kde chybí pásy, zkracující zavětrovací pásy profilu 100/100 mm, délka cca 1 m, platí i pro vykonzolované části vaznic v této části krovu.



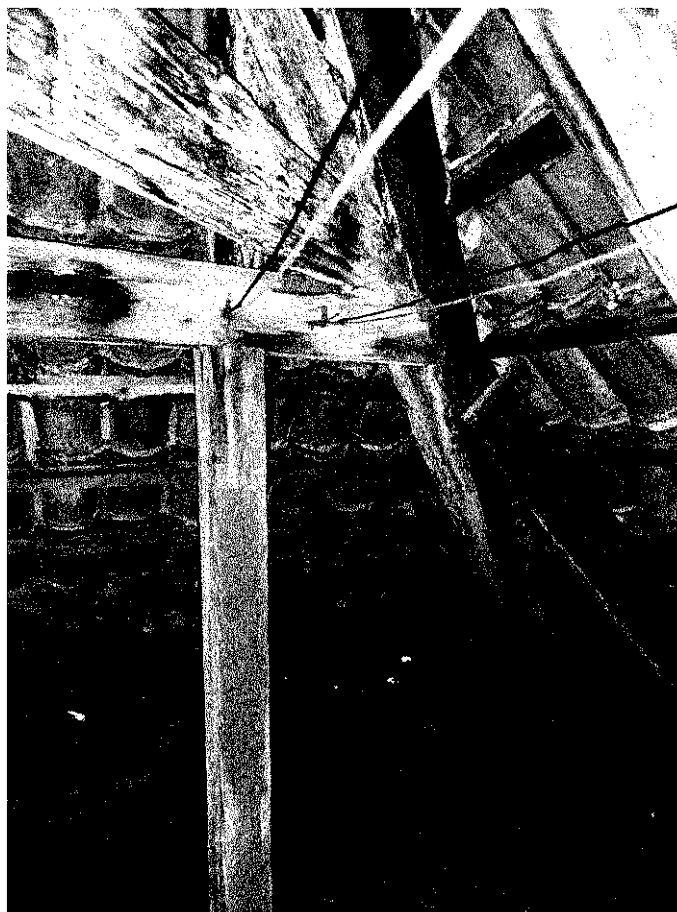
Obr. č.1. Jeden ze sloupků s navrženým doplněním pásu

- Ve východní části krovu se tyto obě vykonzolované vaznice propojí s pozednicí uloženou na obvodovém zdivu vnitřního atria. Pozednice je nyní vykloněná směrem ven, je přibližně ve stejné výšce jako vaznice. Propojení je možné provést tesařsky nastavením vaznic nebo pomocí ocelových táhel z pásové oceli tl. 3 mm, šířky 50 mm. Tím se zajistí stažení krovu v úrovni vaznic.



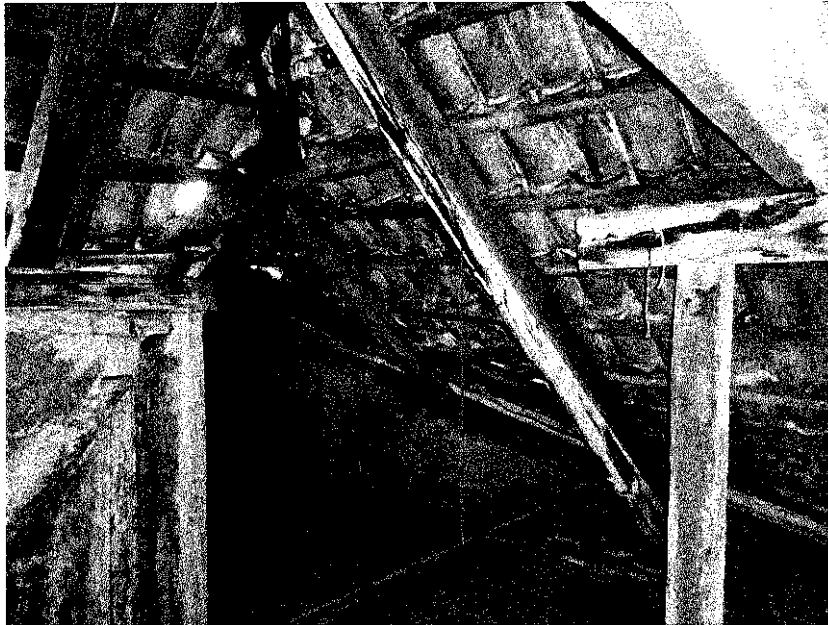
Obr. č.2. Fotodokumentace řešeného místa

- Ve východní části krovu pod nárožní krokví v části krovu do ulice vložit zavětrovací pásek profilu 100/100 mm pro její fixaci v nároží.



Obr. č.3. Fotodokumentace řešeného místa

- Ve východní části krovu kleštinou profilu 60/120 mm podchytit svěšenou krokev v nároží na straně k atriu.
- Ve Východní části krovu kromě kleštiny bude doplněna kulatina \varnothing 120 mm, bačkory dole profilu 120/60 mm (š/v).



Obr. č.4. Fotodokumentace řešeného místa a červenou barvou naznačena plánovaná výztuha

- Konstrukce krovu v jižní a západní části objektu je zatím bez viditelných havarijních poruch.



Obr. č.5. Fotodokumentace řešeného místa

- V podlaze půdy v části východního křídla pod střešním oknem (tj. na severní straně střechy), kde chybí záklop, je nutné vyčistit prostor mezi stropními trámy (vybrat násyp propadlý v důsledku shnilého záklopu) a doplnit provizorně záklop tak, aby nebyl přitěžovaný podhled stropních trámů. Doporučuji zpřístupnit a očistit okolní přilehlý stávající záklop a na něj uložit např. OSB desku tl. 22 mm, která nahradí chybějící záklop.
- V podlaze půdy v části východního křídla za komínem (tj. na jižní straně střechy) je propadlá podlaha. Dle rozsahu destrukce a dle stavu podbití (tj. omítaného podhledu nad 3.NP.) se dá předpokládat, že jsou zde zasažené destrukcí i stropní trámy včetně výměny u komínu. Doporučuji tuto část stropu provizorně vydřevit jak ve 3.NP., tak ve 2.NP. dřevěnou výdřevou, stojky – kulatina \varnothing 120 mm, bačkory dole a nahoře profilu 120/60 mm (š/v). Osová vzdálenost sloupků max. 1,2 m. Výdřevu orientovat kolmo na stropní trámy. Výdřeva ve 2.NP. již bude uložena na tvrdém stropě 1.NP., který tvoří klenby.



Obr. č.6. Fotodokumentace řešeného místa ve 3.NP

- Ve 3.NP. ve východní části objektu v obvodové stěně severní fasády je trhлина v klenebném pasu nad nikou.

Zde bylo dohodnuto, že klenebný pas se vydřeví nebude realizován původně navrhovaný sádrový terč. Na místě dle přesné geometrie klenby bude zhotoven ramenát (dle přesné geometrie klenby) a ramenát bude podepřen jak ve 3.NP., tak ve 2.NP. dřevěnou výdřevou, stojky – kulatina \varnothing 120 mm, bačkory dole a nahoře profilu 120/60 mm (š/v).



Obr. č.7. Fotodokumentace řešené praskliny v klenbě

- Ve 2.NP. – ve východní části objektu ve východní obvodové stěně je trhlina svislá trhlina, zde doporučuji rovněž osadit sádrový pásek.



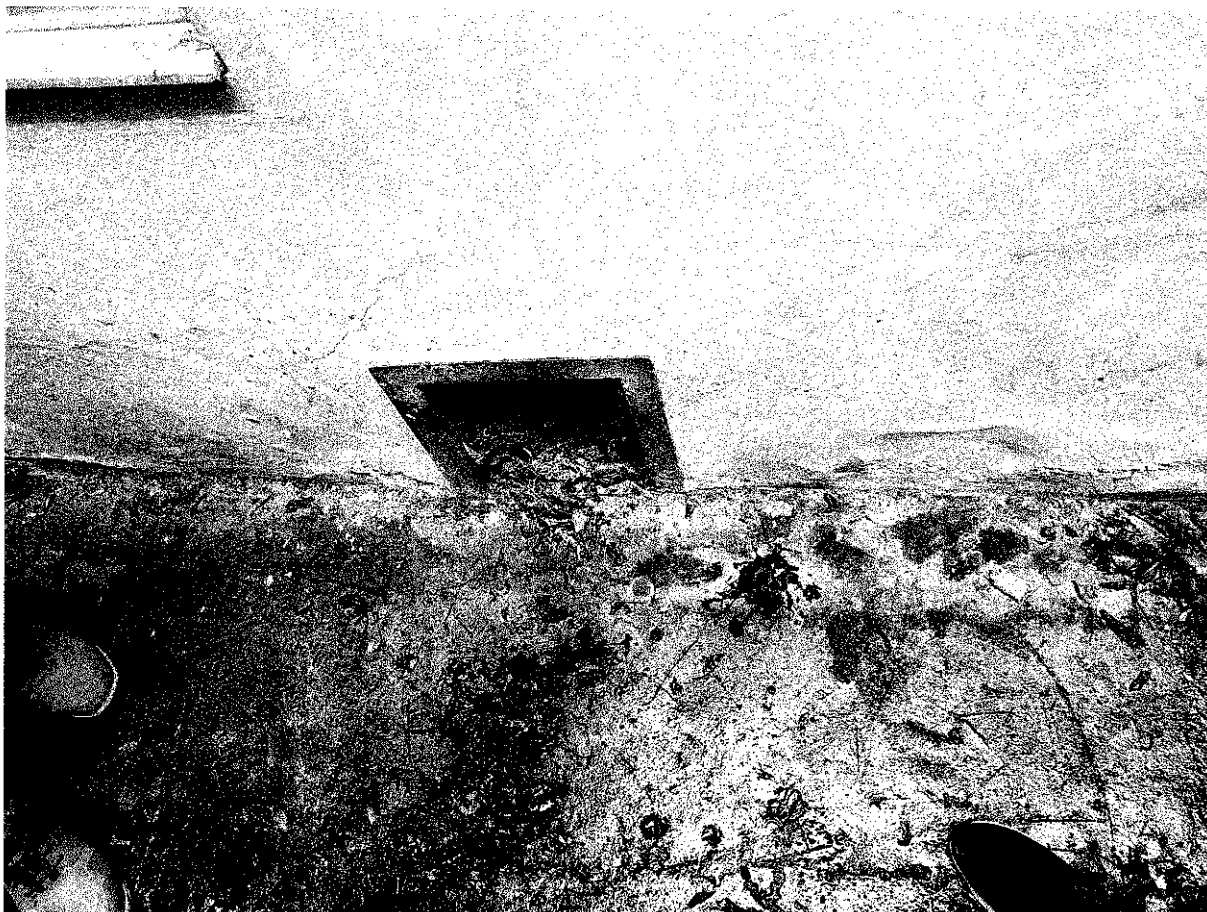
Obr. č.8. Fotodokumentace řešené praskliny ve zdivu

- V atriu na severní fasádě je odpadlá omítka včetně dřevěného bednění v části římsy střechy. Vzhledem k náročnosti opravy této poruchy doporučuji místo v atriu pod římsou výstražně ohradit, aby nebylo přístupné, kdyby odpadávání omítky dále pokračovalo. Tato porucha je možná odstranit až v rámci sanace celého krovu.



Obr. č.9. Fotodokumentace řešeného místa poruchy římsy

- Na východní fasádě je v malé části odpadlá omítka od římsy, bednění je však zatím zachované. Je na zvážení, zda prostor pod touto částí římsy zahradit.
- Severovýchodní nároží je v dolní části porušené průběžnou svislou trhlinou na straně severní, která se již propasala i do zdiva. Vzhledem k tomu, že je nebezpečí odpadnutí části zdiva z nároží, doporučuji uvolněné cihly vyjmout a kapsy dozít včetně pečlivého provázání se stávajícím zdivem.
- Doporučuji řádně vyčistit střešní žlaby, svody a lapače střešních splavenin, aby nedocházelo k podmáčení zdiva.
- Při prohlídce bylo zjištěno, že do objektu v 1.PP zatéká prostřednictvím okna v 1.PP. Bylo navrženo nabetonování v části před oknem o šíři 100 mm a výšce 100 mm. Zároveň by bylo vhodné nad okno umístit oplechování v oblasti nabetonávky.

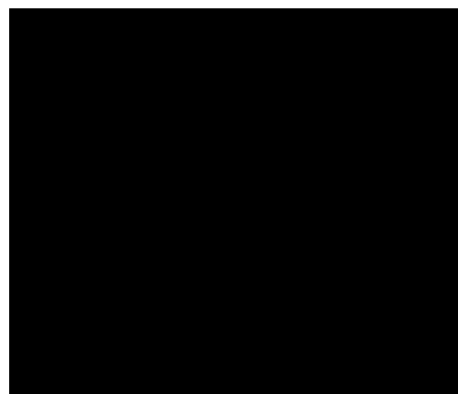


Obr. č.10. Fotodokumentace řešeného místa zatékání do 1.PP

Ing Vojtěch Zadražil

Ing. Miloš Braňka

ČKAIT 0102183



Stavba: **PROVIZORNI ZAJIŠTĚNÍ HAVARIJNÍHO STAVU DOMU**

KSO:
Místo: Ujezd 407/23

CC-CZ:
Datum: 6. 9. 2022

Zadavatel:
Městská část Praha 1

IČ:
DIČ:

Uchazeč:
Barvy a Laky Hostivař, a.s

IČ: 26765306
DIČ: cz26765306

Projektant:
Ing Hana Dvořáková

IČ:
DIČ:

Zpracovatel:
Jan Petr

IČ: 01890000
DIČ: CZ8604200451

Poznámka:

Cena bez DPH 1 893 307,86

	Sazba daně	Základ daně	Výše daně
DPH základní	21,00%	0,00	0,00
snižená	15,00%	1 893 307,86	283 996,18

Cena s DPH v CZK 2 177 304,04

Projektant

Zpracovatel

Datum a podpis:

Razítko

Datum a podpis:

Razítko

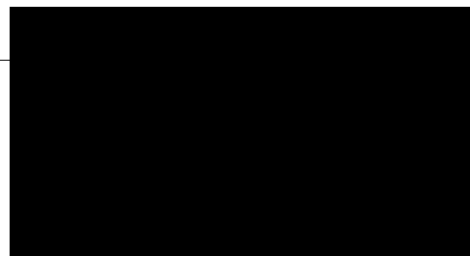
Objednavatel

Uchazeč

Datum a podpis:

Razítko

Datum a podpis:



SEKAPITULACE OBJEKTŮ STAVBY A SOUPISŮ PRACÍ

Kód: 236/2022
Stavba: **PROVIZORNÍ ZAJIŠTĚNÍ HAVARIJNÍHO STAVU DOMU**
Místo: Újezd 407/23 Datum: 6. 9. 2022
Zadavatel: Městská část Praha 1 Projektant: Ing Hana Dvořáková
Uchazeč: Barvy a Laky Hostivař, a.s Zpracovatel: Jan Petr

Kód	Popis	Cena bez DPH [CZK]	Cena s DPH [CZK]
Náklady z rozpočtů		1 893 307,86	2 177 304,04
236/2022	PROVIZORNI ZAJISTENI HAVARIJNIHO STAVU DOMU	1 893 307,86	2 177 304,04

KRYCÍ LIST SOUPISU PRACÍ

Stavba:
PROVIZORNÍ ZAJIŠTĚNÍ HAVARIJNÍHO STAVU DOMU

KSO:
Místo: Ujezd 407/23

CC-CZ:
Datum: 6. 9. 2022

Zadavatel:
Městská část Praha 1

IČ:
DIČ:

Uchazeč:
Barvy a Laky Hostivař, a.s

IČ: 26765308
DIČ: cz26765306

Projektant:
Ing Hana Dvořáková

IČ:
DIČ:

Zpracovatel:
Jan Petr

IČ: 01890000
DIČ: CZ8604200451

Poznámka:

Cena bez DPH **1 893 307,86**

	Základ daně	Sazba daně	Výše daně
DPH základní	0,00	21,00%	0,00
snížená	1 893 307,86	15,00%	283 996,18

Cena s DPH **2 177 304,04**

v CZK

Projektant

Zpracovatel

Datum a podpis:

Razítko

Datum a podpis:

Razítko

Objednavatel

Uchazeč

Datum a podpis:

Razítko

Datum a podpis:

Razítko

SEKAPITULACE ČLENĚNÍ SOUPISU PRACÍ

stavba: **PROVIZORNÍ ZAJIŠTĚNÍ HAVARIJNÍHO STAVU DOMU**

újezd: Újezd 407/23
objedvatel: Městská část Praha 1
objedvatelem: Barvy a Laky Hostivař, a.s

Datum: 6. 9. 2022
Projektant: Ing Hana Dvořáková
Zpracovatel: Jan Petr

úděl dílu - Popis Cena celkem [CZK]

Náklady ze soupisu prací	1 893 307,86
HSV - Práce a dodávky HSV	1 626 356,86
1 - Zemní práce	1 600,00
3 - Svislé a kompletní konstrukce	4 010,68
9 - Ostatní konstrukce a práce, bourání	1 428 242,90
997 - Přesun sutě	159 991,65
998 - Přesun hmot	32 511,63
PSV - Práce a dodávky PSV	176 951,00
721 - Zdravotechnika - vnitřní kanalizace	18 075,00
762 - Konstrukce tesařské	156 293,00
764 - Konstrukce klempířské	2 583,00
VRN - Vedlejší rozpočtové náklady	90 000,00
VRN3 - Zařízení staveniště	30 000,00
VRN6 - Územní vlivy	30 000,00
VRN7 - Provozní vlivy	30 000,00

Stavba:

PROVIZORNÍ ZAJIŠTĚNÍ HAVARIJNÍHO STAVU DOMU

Místo: Ujezd 407/23

Datum: 6. 9. 2022

Zadavatel: Městská část Praha 1

Projektant: Ing Hana Dvořáková

Uchazeč: Barvy a Laky Hostivař, a.s

Zpracovatel: Jan Petr

PČ	Typ	Kód	Popis	MJ	Množství	J.cena [CZK]	Cena celkem [CZK]	Cenová soustava
Náklady soupisu celkem							1 893 307,86	
D	HSV		Práce a dodávky HSV				1 626 356,86	
D	1		Zemní práce				1 600,00	
1	K	119003131.R01	Výstražná páska pro zabezpečení - zřízení	m	20,000	55,00	1 100,00	
	W		V atriu na severní fasádě je odpadlá omítka včetně dřevěného bednění v části římsy střešy. Vzhledem k náročnosti opravy této poruchy doporučuji místo					
	W		v atriu pod římsou výstražně ohradit					
	W		20		20,000			
	W		Součet			20,000		
2	K	119003132.R01	Výstražná páska pro zabezpečení - odstranění	m	20,000	25,00	500,00	
	W		V atriu na severní fasádě je odpadlá omítka včetně dřevěného bednění v části římsy střešy. Vzhledem k náročnosti opravy této poruchy doporučuji místo					
	W		v atriu pod římsou výstražně ohradit					
	W		20		20,000			
	W		Součet			20,000		
D	3		Svislé a kompletní konstrukce				4 010,68	
3	K	341321510	Stěny nosné ze ŽB tř. C 20/25	m3	0,030	6 596,00	197,88	CS ÚRS 2022 02
	P		<i>Poznámka k položce:</i> Při prohlídce bylo zjištěno, že do objektu v 1.PP zatéká prostřednictvím okna v 1.PP. Bylo navrženo nabetonování v části před oknem o šíři 100 mm a výšce 100 mm. Zároveň by bylo vhodné nad okno umístit oplechování v oblasti nabetonávky.					
	W		3*0,1*0,1		0,030			
	W		Součet			0,030		
4	K	341351111	Zřízení oboustranného bednění nosných stěn	m2	0,600	2 563,00	1 537,80	CS ÚRS 2022 02
	P		<i>Poznámka k položce:</i> Při prohlídce bylo zjištěno, že do objektu v 1.PP zatéká prostřednictvím okna v 1.PP. Bylo navrženo nabetonování v části před oknem o šíři 100 mm a výšce 100 mm. Zároveň by bylo vhodné nad okno umístit oplechování v oblasti nabetonávky.					
	W		3*0,1*2		0,600			
	W		Součet			0,600		
5	K	341351112	Odstranění oboustranného bednění nosných stěn	m2	0,600	250,00	150,00	CS ÚRS 2022 02
6	K	341361821	Výztuž stěn betonářskou ocelí 10 505	t	0,017	125 000,00	2 125,00	CS ÚRS 2022 02
	W		0,21*0,08		0,017			
	W		Součet			0,017		
D	9		Ostatní konstrukce a práce, bourání				1 428 242,90	
7	K	900R001	Provedení sádrového monitorujícího pásku	kus	1,000	1 250,00	1 250,00	
	W		ve východní části objektu ve východní obvodové stěně je trhlinka svislá trhlinka, zde doporučuji osadit sádrový pásek.					
	W		1		1,000			
	W		Součet			1,000		
8	K	949101111	Lešení pomocné pro objekty pozemních staveb s lešeníovou podlahou v do 1,9 m zatížení do 150 kg/m2	m2	124,000	85,00	10 540,00	CS ÚRS 2022 02
9	K	949111111	Montáž lešení lehkého kozového trubkového v do 1,2 m	sada	12,000	351,00	4 212,00	CS ÚRS 2022 02
10	K	949111112	Montáž lešení lehkého kozového trubkového v přes 1,2 do 1,9 m	sada	6,000	465,00	2 790,00	CS ÚRS 2022 02
11	K	962032241	Bourání zdiva z cihel pálených nebo vápenopískových na MC přes 1 m3	m3	1,550	1 563,00	2 422,65	CS ÚRS 2022 02
	P		<i>Poznámka k položce:</i> Severovýchodní nároží je v dolní části porušené průběžnou svislou trhlinkou na straně severní, která se již propadla i do zdiva. Vzhledem k tomu, že je nebezpečí odpadnutí části zdiva z nároží, doporučuji uvolněné cihly vyjmout a kapsy dozdít včetně pečlivého provázání se stávajícím zdivem.					
	W		předpoklad výměry					
	W		1,55		1,550			
	W		Součet			1,550		
12	K	965081113	Bourání dlažby z dlaždic půdních plochy přes 1 m2	m2	45,000	66,00	2 970,00	CS ÚRS 2022 02
	P		<i>Poznámka k položce:</i> V podlaže půdy v části východního křídla pod střešním oknem (tj. na severní straně střešy), kde chybí záklop, je nutné vyčistit prostor mezi stropními trámy (vybrat násyp propadlý v důsledku shnilého záklopu) a doplnit provizorně záklop tak, aby nebyl přítěžovaný podhled stropních trámů. Doporučuji zpřístupnit a očistit okolní přilehlý stávající záklop a na něj uložit např. OSB desku tl. 22 mm, která nahradí chybějící záklop.					
	W		předpokládaná část půdy					
	W		45		45,000			
	W		Součet			45,000		
13	K	965083131	Odstranění násypů pod podlahami mezi trámy tl přes 200 mm	m3	15,750	896,00	14 112,00	CS ÚRS 2022 02

Typ	Kód	Popis	MJ	Množství	J.cena [CZK]	Cena celkem [CZK]	Cenová soustava
P		<p><i>Poznámka k položce:</i> V podlaže půdy v části východního křídla pod střešním oknem (tj. na severní straně střechy), kde chybí záklop, je nutné vyčistit prostor mezi stropními trámy (vybrat násyp propadlý v důsledku shnilého záklopu) a doplnit provizorně záklop tak, aby nebyl přítěžovaný podhled stropních trámů. Doporučuji zprístupnit a očistit okolní přilehlý stávající záklop a na něj uložit např. OSB desku tl. 22 mm, která nahradí chybějící záklop.</p>					
VV		odstranění násypu z půdy - předpokládaná část					
VV		45*0,35		15,750			
VV		Součet		15,750			
K	975024131.R01	Zřízení podepření stropní konstrukce tl přes 300 do 450 mm dřevěnou výztuhou vč. bačkor	m2	540,000	1 820,00	982 800,00	
P		<p><i>Poznámka k položce:</i> V podlaže půdy v části východního křídla za komínem (tj. na jižní straně střechy) je propadlá podlaha. Dle rozsahu destrukce a dle stavu podbití (tj. omezeného podhledu nad 3.NP.) se dá předpokládat, že jsou zde zasažené destrukcí i stropní trámy včetně výměny u komínu. Doporučuji tuto část stropu provizorně vydělit jak ve 3.NP., tak ve 2.NP. dřevěnou výdřevou, stojky - kulatina ø 120 mm, bačkory dole a nahoře profilu 120/60 mm (š/v). Osová vzdálenost sloupků max. 1,2 m. Výdřevu orientovat kolmo na stropní trámy. Výdřeva ve 2.NP. již bude uložena na tvrdém stropě 1.NP., který tvoří klenby.</p>					
VV		270*2		540,000			
VV		Součet		540,000			
K	975024231.R01	Odstranění podepření stropní konstrukce tl přes 300 do 450 mm dřevěnou výztuhou vč. bačkor	m2	540,000	280,00	151 200,00	
P		<p><i>Poznámka k položce:</i> V podlaže půdy v části východního křídla za komínem (tj. na jižní straně střechy) je propadlá podlaha. Dle rozsahu destrukce a dle stavu podbití (tj. omezeného podhledu nad 3.NP.) se dá předpokládat, že jsou zde zasažené destrukcí i stropní trámy včetně výměny u komínu. Doporučuji tuto část stropu provizorně vydělit jak ve 3.NP., tak ve 2.NP. dřevěnou výdřevou, stojky - kulatina ø 120 mm, bačkory dole a nahoře profilu 120/60 mm (š/v). Osová vzdálenost sloupků max. 1,2 m. Výdřevu orientovat kolmo na stropní trámy. Výdřeva ve 2.NP. již bude uložena na tvrdém stropě 1.NP., který tvoří klenby.</p>					
VV		270*2		540,000			
VV		Součet		540,000			
K	985221101	Doplnění zdíva cihlami do aktivované malty	m3	1,550	14 250,00	22 087,50	CS ÚRS 2022 02
P		<p><i>Poznámka k položce:</i> Severovýchodní nároží je v dolní části porušené průběžnou svistou trhlinou na straně severní, která se již propadla i do zdíva. Vzhledem k tomu, že je nebezpečí odpadnutí části zdíva z nároží, doporučuji uvolněné cihly vyjmout a kapsy dozdít včetně pečlivého provázání se stávajícím zdívem.</p>					
VV		předpoklad výměry					
VV		1,55		1,550			
VV		Součet		1,550			
M	59610002	cihla pálená plná přes P15 do P20 290x140x65mm	kus	472,750	25,00	11 818,75	CS ÚRS 2022 02
VV		1,55*305 *Přepočtené koeficientem množství		472,750			
K	985621111	Spínání objektů - drážka pro lano včetně vysekání a vyplnění s výztuží včetně kotviček	m	65,000	2 560,00	166 400,00	CS ÚRS 2022 02
VV		stažení krovu v úrovni vaznic					
VV		65		65,000			
VV		Součet		65,000			
K	985621311.R01	Spínání objektů - vložení a dodání táhla z pásové oceli	m	65,000	856,00	55 640,00	
VV		stažení krovu v úrovni vaznic					
VV		65		65,000			
VV		Součet		65,000			
J	997	Přesun sutě				159 991,65	
K	997013154	Vnitrostaveništní doprava sutí a vybouraných hmot pro budovy v přes 12 do 15 m s omezením mechanizace	t	35,163	1 750,00	61 535,25	CS ÚRS 2022 02
K	997013501	Odvoz sutí a vybouraných hmot na skládku nebo meziskládku do 1 km se složením	t	35,163	450,00	15 823,35	CS ÚRS 2022 02
K	997013509	Příplatek k odvozu sutí a vybouraných hmot na skládku ZKD 1 km přes 1 km	t	703,260	25,00	17 581,50	CS ÚRS 2022 02
VV		35,163*20 *Přepočtené koeficientem množství		703,260			
K	997013631	Poplatek za uložení na skládce (skládkovné) stavebního odpadu směsného kód odpadu 17 09 04	t	35,163	1 850,00	65 051,55	CS ÚRS 2022 02
J	998	Přesun hmot				32 511,63	
K	998017003	Přesun hmot s omezením mechanizace pro budovy v přes 12 do 24 m	t	15,467	1 452,00	22 458,08	CS ÚRS 2022 02
K	998018011	Příplatek k ručnímu přesunu hmot pro budovy za zvětšený přesun ZKD 100 m	t	15,467	650,00	10 053,55	CS ÚRS 2022 02
J	PSV	Práce a dodávky PSV				176 951,00	
J	721	Zdravotníka - vnitřní kanalizace				18 075,00	
K	359901212	Monitoring stoky jakékoliv výšky na stávající kanalizaci	m	25,000	250,00	6 250,00	CS ÚRS 2022 02
VV		předpoklad					
VV		25		25,000			
VV		Součet		25,000			
K	721910912	Pročištění odpadů svislých v jednom podlaží DN do 200	kus	9,000	495,00	4 455,00	CS ÚRS 2022 02
VV		3*3		9,000			
VV		Součet		9,000			
K	721910922	Pročištění svodů ležatých DN do 300	m	25,000	260,00	6 500,00	CS ÚRS 2022 02
VV		předpoklad					
VV		25		25,000			
VV		Součet		25,000			

№	Kód	Popis	MJ	Množství	J.cena [CZK]	Cena celkem [CZK]	Cenová soustava
K	721910941	Pročištění vpusťi dvorních D 300	kus	1,000	450,00	450,00	CS ÚRS 2022 02
K	721910942	Pročištění lapačů střešních splavenin	kus	4,000	105,00	420,00	CS ÚRS 2022 02
762		Konstrukce tesařské				156 293,00	
K	762332921	Doplnění části střešní vazby hranoty průřezové pl do 120 cm2 včetně materiálu	m	98,000	456,00	44 688,00	CS ÚRS 2022 02
/		Ve východní části krovu doporučuji doplnit pod vaznice ke všem sloupkům, kde chybí pásky, zkracující zavětrovací pásky profilu 100/100 mm, délka cca 1					
/		platí i pro vykonzolované části vaznic v této části krovu.					
/				85,000			
/		Ve východní části krovu pod nárožní krokvi v části krovu do ulice vložit zavětrovací pásek profilu 100/100 mm pro její fixaci v nároží					
/				8,000			
/		Ve východní části krovu kleštinou profilu 60/120 mm podchytil svěšenou krokev v nároží na straně k atriu					
/				5,000			
/		Součet		98,000			
K	762511266	Podlahové kce podkladové z desek OSB tl 22 mm nebroušených na pero a drážku šroubovaných	m2	45,000	785,00	35 325,00	CS ÚRS 2022 02
/		<i>Poznámka k položce:</i>					
/		V podlaže půdy v části východního křídla pod střešním oknem (tj. na severní straně střešiny), kde chybí záklop, je nutné vyčistit prostor mezi stropními trámy (vybrat násyp propadlý v důsledku shnilého záklopu) a doplnit provizorně záklop tak, aby nebyl přitěžovaný podhled stropních trámů. Doporučuji zpřístupnit a očistit okolní přílehlý stávající záklop a na něj uložit např. OSB desku tl. 22 mm, která nahradí chybějící záklop.					
/		předpokládána část					
/				45,000			
/		Součet		45,000			
K	762595001	Spojovací prostředky pro položení dřevěných podlah a zakrytí kanálů	m2	45,000	65,00	2 925,00	CS ÚRS 2022 02
K	762811811	Demontáž záklopů stropů z hrubých prken tl do 32 mm	m2	65,000	45,00	2 925,00	CS ÚRS 2022 02
/		<i>Poznámka k položce:</i>					
/		V podlaže půdy v části východního křídla pod střešním oknem (tj. na severní straně střešiny), kde chybí záklop, je nutné vyčistit prostor mezi stropními trámy (vybrat násyp propadlý v důsledku shnilého záklopu) a doplnit provizorně záklop tak, aby nebyl přitěžovaný podhled stropních trámů. Doporučuji zpřístupnit a očistit okolní přílehlý stávající záklop a na něj uložit např. OSB desku tl. 22 mm, která nahradí chybějící záklop.					
/		předpokládána část půdy					
/				65,000			
/		Součet		65,000			
K	762R001	Dodávka a montáž - doplnění kulatiny průměru D 120 mm (bačkory)	soubor	1,000	8 500,00	8 500,00	
/		Ve Východní části krovu kromě kleštiny bude doplněna kulatina ø 120 mm, bačkory dole profilu 120/60 mm (š/v).					
/				1,000			
/		Součet		1,000			
K	762R002	Dodávka a montáž ramenátů ve 3.NP objektu - specifikace a provedení zcela dle PD	soubor	1,000	55 000,00	55 000,00	
/		<i>Poznámka k položce:</i>					
/		Ve 3.NP. ve východní části objektu v obvodové stěně severní fasády je ltrhina v ideálním pasu nad nikou.					
/		Zde bylo dohodnuto, že klenebný pas se vyděví nebude realizován původně navrhovaný sádrový terč. Na místě dle přesné geometrie klenby bude zhotoven ramenát (dle přesné geometrie klenby) a ramenát bude podopřeno jak ve 3.NP., tak ve 2.NP. dřevěnou výdřevou, stojky - kulatina ø 120 mm, bačkory dole a nahoře profilu 120/60 mm (š/v).					
K	998762103	Přesun hmot tonážní pro kce tesařské v objektech v přes 12 do 24 m	t	1,750	3 210,00	5 617,50	CS ÚRS 2022 02
K	998762181	Příplatek k přesunu hmot tonážní 762 prováděný bez použití mechanizace	t	1,750	750,00	1 312,50	CS ÚRS 2022 02
764		Konstrukce klempířské				2 583,00	
K	764215603	Oplechování horních ploch a atk bez rohů z Pz plechu s povrch úprav celoplošně lepené rš 250 mm	m	3,000	850,00	2 550,00	CS ÚRS 2022 02
/		<i>Poznámka k položce:</i>					
/		Při prohlídce bylo zjištěno, že do objektu v 1.PP zatéká prostřednictvím okna v 1.PP. Bylo navrženo nabetonování v části před oknem o šíř 100 mm a výšce 100 mm. Zároveň by bylo vhodné nad okno umístit oplechování v oblasti nabetonávků.					
K	998764101	Přesun hmot tonážní pro konstrukce klempířské v objektech v do 6 m	t	0,008	2 563,00	20,50	CS ÚRS 2022 02
K	998764181	Příplatek k přesunu hmot tonážní 764 prováděný bez použití mechanizace	t	0,008	1 562,00	12,50	CS ÚRS 2022 02
VRN		Vedlejší rozpočtové náklady				90 000,00	
VRN3		Zařízení staveniště				30 000,00	
K	030001000	Zařízení staveniště	...	1,000	30 000,00	30 000,00	CS ÚRS 2022 02
VRN6		Územní vlivy				30 000,00	
K	060001000	Územní vlivy	...	1,000	30 000,00	30 000,00	CS ÚRS 2022 02
VRN7		Provozní vlivy				30 000,00	
K	070001000	Provozní vlivy	...	1,000	30 000,00	30 000,00	CS ÚRS 2022 02