

ZMĚNOVÉ HLÁŠENÍ IV. etapa ZL 28-33, 35-45		ZH č.: 28-33, 35-45
Identifikace: REKONSTRUKCE A ZMĚNA DISPOZIC UBYTOVNY V LOVOSICÍCH		
CUSTOMER /OBJEDNATEL: Město Lovosice Školní 407/2 410 30 Lovosice	CONTRACTOR/ ZHOTOVITEL: GKR STAVBY s.r.o. Kratochvílova 2659 413 01 Roudnice nad Labem	
Popis změny: ZL 28 – Doplnění kabeláží – silnoproud <ul style="list-style-type: none">- v rozpočtu byly chybně uvedené délky kabeláží, bylo doplněno dle skutečnosti včetně chybějících položek a specifikací- doporučuji název ZL upřesnit, protože obsahuje i slaboproudé instalace- TDS považuje za potřebné proplatit skutečný objem provedených prací- Na KD č.17 byl přítomen projektant elektro a subdodavatel, aby se upřesnily množství kabeláže. Při místním šetření v rámci KD byl měřením ověřen oprávněný požadavek na navýšení výše zmíněných výměr kabelů. Nezakryté trasy byly prověřeny měřením, zakryté trasy, především stoupací vedení, byly odhadnuty dle znalostí místa a způsobu uložení. Ke změnám v délkách kabelů, zejména u dimenze 3x1,5 a 5x1,5 došlo z důvodu jiného způsobu montáže. Nepoužití odbočných krabic, ale odbočování pomocí Wago svorek pod vypínači. U ostatních kabelů se jedná o navýšení z důvodů změn dispozice zařízení. Kabel PraFlaSave X-J 4x16 pro napájení rozváděče v tělocvičně byl opravdu ve VV zapomenut. Požadovaná délka odpovídá potřebě. Podrobněji viz bod KD 17X/217. ZL 29 – Betonové dlaždice na střechu <ul style="list-style-type: none">- pokládka dlaždic pro pochozí chodníčky na střešním plášti vyplynula z dodatečného požadavku projektanta a investora na obslužnost zařízení na střeše- ZL se doplnil ještě o potřebné roznášecí dlaždice pro umístění VZT zařízení a potrubních rozvodů- v zadávacím soupisu prací nebylo uvedeno- bez dodatečně navržených úprav se nedá stavba zprovoznit. ZL 30 – Úprava stropu a sloupů – dveře vstupu <ul style="list-style-type: none">- instalace nových dveří zahrnutá v původním smluvním rozsahu prací se neobešla bez dodatečných úprav jejich periferií, které osahoval projekt, ale nebyly rozpočtovány- TDS považuje za nezbytné to pro dokončení díla provést a uhradit. ZL 31 – Zprovoznění vytápění sportovišť z důvodu nedokončení bistra <ul style="list-style-type: none">- v souvislosti s pozastavením prací kvůli možné změně bistra nemohla být kompletována kotelna umožňující v předstihu vytápění sportovišť a ostatních prostor- zhotovitel provedl neplánované a v projektu nezahrnuté úpravy, aby bylo teplo dle požadavku objednatele a provozovatele včas dodáváno do potřebných místností- TDS připouští, že tyto změny nemohl postihnout realizační projekt a nemohly se zahrnout do zadávacího soupisu prací. ZL 32 – Výměna a demontáže gumových podlah <ul style="list-style-type: none">- po zjištění aktuálního stavu gumových krytin v 1.NP vyhodnotil AD, TDS i objednatel, že je třeba přistoupit k jejich výměně včetně s tím souvisejících úprav- TDS připouští, že tyto změny nemohl postihnout realizační projekt vydaný ve své době a nemohly se zahrnout do zadávacího soupisu prací. ZL 33 – Detaily schodiště – dle požadavku objednatele		

Město Lovosice

- po provedení nosné konstrukce ocelobetonového schodiště bylo na základě rozhodnutí architekta potřebné provést estetické úpravy nosné ocelové konstrukce a stěn schodiště pomocí SDK obkladů a podhledů
- TDS připouští, že tyto změny nemohl postihnout realizační projekt a nemohly se zahrnout do soupisu prací.

ZL 35 – Sanace základové spáry – patky OK terasy

- ve smyslu závěrů z kontrolních zkoušek únosnosti základové spáry a dle doporučení specialisty geotechnika stavby (viz zápis v SD) byla provedena sanace základové spáry
- TDS připouští, že tyto změny nemohl postihnout realizační projekt a nemohly se zahrnout do soupisu prací.

ZL 36 – Změny ve střešním plášt

- na základě skutečného provedení byly doplněny položky na střešním plášt, které rozpočet neobsahoval a současně byly odečteny položky které se neprováděly dle souhlasu AD
- TDS kontroloval rozsah skutečně prováděných prací a doporučuje tyto změny schválit.

ZL 37 – Bourání a doplnění podlah 1. a 2. NP

- vzhledem k dispozičním úpravám místností vyplývajících z navržené rekonstrukce bylo nutné provést na základě zjištěných skutečností opatření ke sjednocení výšek podlah
- TDS ověřil skutečný objem popsanych prací a má za to, že jejich provedení je nezbytné k dokončení stavebních úprav v 1. a 2. NP.

ZL 38 – Anglické dvorky – venkovní úpravy

- původní schválený projekt vycházející z dostupného zjištěného stavu neřešil podrobně venkovní stavební úpravy
- na základě při stavbě dodatečně odhalených skutečností a dohody mezi investorem a projektantem bylo nutné provést venkovní stavební úpravy nezbytné pro další stavební postupy
- TDS ověřil skutečný objem popsanych prací a má za to, že jejich provedení je nezbytné k dokončení venkovních stavebních úprav.

ZL 39 – Střežení a uzavření stavby

- objednatel požaduje kompenzační náhradu v souvislosti s nemožností včas uzavřít objekt z důvodů pozastavení prací (změna bistra)
- tyto náklady TDS požaduje za patřičné a doporučuje je proplatit, protože realizační projekt je nepředpokládal
- zhotovitel předpokládá zahájení dodatečného střežení objektu z důvodu nedokončeného uzavření objektu
- TDS má za to, že pokud se uhradí náklady na neočekávané doplňkové dočasné uzavření objektu, je střežení objektu v navrženém rozsahu zbytečné a náklady na něj nejsou dostatečně odůvodněny
- současně TDS připouští, že nutnost zajištění ostrahy objektu byla prvně řešena na 17. kontrolním dni (22.8.2022) s tím, že podklady s informacemi o ostraze zaslal zhotovitel dne 19.8.2022. Ve stavebním deníku je však uveden zápis ze strany zhotovitele ze dne 12.8.2022, že "Bylo zahájeno střežení objektu strážným ve 12-ti hodinovém cyklu Po-Pá a 24 hodinovém cyklu So-Ne+SV. Bude zapsáno jako ZL." V případě přijetí tohoto ZL doporučuje TDS z těchto důvodů náklady za střežení objektu pokrýt.

ZL 40 – Nátěry OK a zárubní

- smluvní soupis prací neobsahuje položky spojené s nátěry některých ocelových konstrukcí a zárubní
- jedná se i o dodatečně dojednané nátěry podhledů ocelového schodiště mezi 1.NP až 5.NP včetně sjednocení barevného řešení zadaného architektem stavby
- TDS doporučuje proplacení provedení nezbytných k dokončení stavby.

ZL 41 – Změna podhledu nad schodištěm

- nahrazení původně projektovaného stropního podhledu nad schodištěm ve 3. NP vyplynulo z nově zjištěného stavu stávající konstrukce a bylo požadováno projektantem a architektem stavby

Město Lovosice

- investor potvrdil potřebnou změnu
- TDS doporučuje proplacení provedení potřebných úprav.

ZL 42 – Sanace degradovaného betonového vnitřního schodiště 3. – 5- NP

- po zjištění skutečného stávajícího stavu a dle požadavku projektanta a investora musí být provedeny potřebné sanační práce
- TDS připouští, že tyto změny nemohl postihnout realizační projekt a nemohly se zahrnout do soupisu prací.

ZL 43 – Dokončovací práce na fasádě vyvolané signalizovanou změnou bistra

- v souvislosti s nemožností dokončit v řádně plánovaném termínu fasádu v 1. a 2. NP s investorem signalizovanou změnou stavby vznikly zhotoviteli vícenáklady, které jsou v předloženém návrhu ZL řádně vyčísleny
- TDS doporučuje tyto náklady proplatit.

ZL 44 – Oprava omítek do sklepa

- po posouzení a vyhodnocení stávajícího stavu omítek a s cílem komplexně dokončit rekonstrukci objektu ubytovny doporučil AD provést opravu omítek ve schodišťovém prostoru do sklepa a investor návrh přijal
- TDS doporučuje tyto náklady proplatit.

ZL 45 – Doplnění předstěnových systémů k umyvadlům 1. NP

- na základě dodatečného požadavku projektanta bylo dohodnuto provést osazení konstrukcí, které ponosou 3ks umyvadel - musí být samostatně stojící před obkladem Multipor.
- TDS považuje tyto dodatečné úpravy za nezbytné a doporučuje náklady k provedení proplatit.

ZL 28 – foto není k dispozici – jedná se o doplnění chybějících kabeláží elektro

ZL 29 – viz foto

ZL 30 – viz foto

ZL 31 – foto není k dispozici – jedná se o doplnění a přepojení a úpravu tras tak aby se dala sportoviště mimo nedokončenou stavbu temperovat

ZL 32 – viz foto

ZL 33 – viz foto

ZL 35 – viz protokol

ZL 36 – viz foto

ZL 37 – viz foto

ZL 38 – viz foto

ZL 39 – foto nemůže být k dispozici, neboť se jedná o zajištění střežení stavby z důvodů neosazení osazení oken a dveří v plášti budovy a zajištění stavby proti vniknutí z důvodu pozastavení prací

ZL 40 – viz foto

ZL 41 – viz foto

ZL 42 – foto není k dispozici, je o tom zápis v SD – možná foto doplní TDI

ZL 43 – foto není k dispozici, jde o znovu postavení a pronájem lešení na jaře 2023 nutné k dokončení fasády z důvodu pozastavení Bistra

ZL 44 – viz foto

ZL 45 – viz foto

Navrhovatelé:

Podpis a datum:

Podpis a datum:

CONTRACTOR/ZHOTOVITEL

CUSTOMER/OBJEDNATEL

ZMĚNOVÉ HLÁŠENÍ	ZH č. : 29
------------------------	------------

Fotodokumentace:



ZMĚNOVÉ HLÁŠENÍ	ZH č. : 30
------------------------	------------

Fotodokumentace:



ZMĚNOVÉ HLÁŠENÍ	ZH č. : 32
------------------------	------------

Fotodokumentace:



ZMĚNOVÉ HLÁŠENÍ	ZH č. : 33
------------------------	------------

Fotodokumentace:



ZMĚNOVÉ HLÁŠENÍ	ZH č. : 35
------------------------	------------

Fotodokumentace:



B-PROJEKTY Teplice s. r. o.
 ZKUŠEBNÍ LABORATOR MECHANIKY ZEMIN
 Kolářova 11, 415 36 Teplice
 tel. 417 599 323, mob. 602 122 289, e-mail j.vesely@bpt.cz

Číslo protokolu: 001/22/MB
 Počet výtisků: 1
 Výňek číslo:

PROTOKOL O PROVEDENÝCH ZKOUŠKÁCH STANOVENÍ ÚNOSTNOSTI ZÁKLADOVÉ SPÁRY Penetrační jehlou

Stavba: Zimní stadion - Lovosice
 Objekt: Založení terasy

Zakázka číslo:
 Objednavatel: GKR, s. r. o.

Datum zkoušek: 29.08.2022
 Situování zkoušek: Základová spára

Požadovaná míra únostnosti: $R_{t, req} > 150$ kPa

Situov. patky	Počet rázů potřebný pro vnik jehly na 10cm						Průměrná únostnost	Vyhodnocení
	0-10cm	10-20cm	20-30cm	30-40cm	40-50cm	50-60cm		
bod č.1	2 / 70	2 / 23	4 / 40	4 / 30	6 / 35	8 / 30	38	Nevyhovuje

Z provedeného měření ruční penetrační jehlou vyplývá, že únostnost základové spáry **nedosahuje** požadovanou hodnotu $R_d = 150$ kPa. Doporučujeme provést: sanaci formou hutněného štrkovitkového polštáře mocnosti min. 50cm



Protokol vypracoval:

Odborná způsobilost v inženýrské geologii
 č.1-73/2001

Datum vystavení protokolu: 29.08.2022

ZMĚNOVÉ HLÁŠENÍ

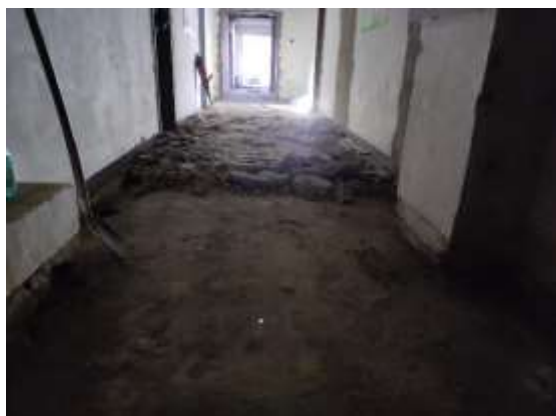
ZH č. : 36

Fotodokumentace:



ZMĚNOVÉ HLÁŠENÍ	ZH č. : 37
------------------------	------------

Fotodokumentace:



ZMĚNOVÉ HLÁŠENÍ

ZH č. : 38

Fotodokumentace:



Město Lovosice

ZMĚNOVÉ HLÁŠENÍ	ZH č. : 40
------------------------	-------------------

Fotodokumentace:



ZMĚNOVÉ HLÁŠENÍ	ZH č. : 41
------------------------	-------------------

Fotodokumentace:



ZMĚNOVÉ HLÁŠENÍ	ZH č. : 44
------------------------	-------------------

Fotodokumentace:



ZMĚNOVÉ HLÁŠENÍ	ZH č. : 45
------------------------	------------

Fotodokumentace:

