

# Česká podnikatelská pojišťovna, a.s., Vienna Insurance Group

Sídlo společnosti: Praha 8, Pobřežní 665/23, PSČ 186 00, Česká republika

Zastoupená: Eva Zikmundová, vrchní disponent - senior upisovatel, na základě § 166 zák. č. 89/2012 Sb.,

a Tomáš Matějka, Vedoucí referátu flotil, na základě § 166 zák. č. 89/2012 Sb.,

IČO: 63998530

Zápis v obchodním rejstříku: Městský soud v Praze, oddíl B, vložka 3433



Telefon: 957 444 555, fax: 956 449 600

e-mail: pojistovna@cpp.cz, www.cpp.cz

(dále jen „pojistitel“)

a

## Město Humpolec

Sídlo společnosti: Horní náměstí 300, Humpolec 39601

Zastoupená: Mgr. Alena Štěrbová, starostka

IČO: 00248266

Bankovní spojení:

Telefon:

E-mail:

Korespondenční adresa: stejná jako sídlo společnosti

(dále jen „pojistník“)

uzavírají

podle zákona č. 89/2012 Sb., občanský zákoník, a podle zákona č. 168/1999 Sb., o pojištění odpovědnosti za újmu způsobenou provozem vozidla a o změně některých souvisejících zákonů, v platném a účinném znění tuto

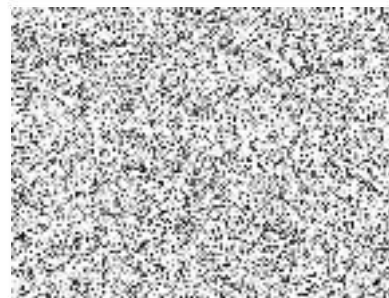
**skupinovou pojistnou smlouvu pro pojištění Flotilového autokomplexního pojištění č. 3880167044,**

kteřá spolu s pojistnými podmínkami pojistitele a přílohami tvoří nedílný celek (dále jen „Smlouva“).

**Pojišťovací zprostředkovatel (PZ):** ADORES centrum pojištění s.r.o., Sjednatelské číslo: 9990982000, Telefon: 565535073, Jméno a příjmení jednající osoby: Petr Dočkal, Registrační číslo ČNB / IČO: 26049864, ID: 0002771138

**Pojistnou smlouvu vypracoval:** Tomáš Matějka, Číslo: tm12962, Telefon: 957554610

**Správa pojistné smlouvy:** OKK České Budějovice, Číslo: 8892603000, Telefon: 957554610, Jméno, příjmení, os.č.: Tomáš Matějka tm12962



## 1. Všeobecná ujednání

- 1.1. Flotilové autokomplexní pojištění (dále jen „FAP“) se řídí Pojistnými podmínkami Flotilového autokomplexního pojištění 1/21 F (dále jen „PPFAP“), které nedílně obsahují tyto části:
  - Všeobecné pojistné podmínky pro pojištění odpovědnosti za újmu způsobenou provozem vozidla VPPPOV 1/21 F (dále jen „VPPPOV“)
  - Doplnkové pojistné podmínky pro pojištění odpovědnosti za újmu způsobenou provozem vozidla DPPPOV 1/21 F (dále jen „DPPPOV“)
  - Všeobecné pojistné podmínky pro havarijní pojištění vozidel VPPHAV 1/21 F (dále jen „VPPHAV“)
  - Doplnkové pojistné podmínky pro Havarijní pojištění DPPHAV 1/21 F (dále jen „DPPHAV“)
  - Všeobecné pojistné podmínky pro pojištění úrazu na cesty UPC 1/20 (dále jen „VPPUPC“)
  - Všeobecnými pojistnými podmínkami pro pojištění majetku VPPM 1/16 (dále jen „VPPM“)
  - Všeobecné pojistné podmínky pro GAP pojištění VPPGAP 1/21 F (dále jen „VPPGAP“)
- 1.2. Ostatní práva a povinnosti se řídí občanským zákoníkem.

## 2. Předmět pojištění

- 2.1. Předmětem této Smlouvy je Flotilové autokomplexní autopojištění souboru vozidel dále touto Smlouvou specifikovaných. Jednotlivá vozidla tohoto souboru jsou uvedena v dohodnutém elektronickém souboru dat – aktuálně platný Datový sběrač DS FAP (dále jen „Seznam“), jehož vzor je uveden v příloze této Smlouvy. Každý Seznam se stane vždy nedílnou součástí této Smlouvy. Způsob vyplňování DS FAP bude v souladu s platnou metodikou pojistitele.
- 2.2. Předmětem pojištění CAR Plus mohou být pouze vozidla s celkovou hmotností do 3 500 kg včetně.
- 2.3. Předmětem pojištění TIR Plus mohou být pouze vozidla s celkovou hmotností nad 3 500 kg.
- 2.4. Pojištění Asistence CAR/TIR Plus nelze sjednat současně s flotilovým pojištěním Asistence Plus.

## 3. Volitelné složky FAP a rozsah pojištění

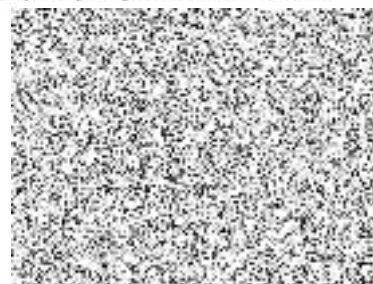
- 3.1. V pojištění FAP lze sjednat tyto složky:
  - a) Pojištění odpovědnosti za újmu způsobenou provozem vozidla.
  - b) Havarijní pojištění vozidel.
  - c) Doplnková havarijní pojištění.
  - d) Úrazové pojištění osob ve vozidle.
  - e) Strojní pojištění
  - f) GAP pojištění vozidel

Rozsah pojištění (volba jednotlivých složek) je pro jednotlivá vozidla uveden v Seznamu. Sjednání jednotlivých složek FAP se provádí vyplněním příslušných údajů v Seznamu.

- 3.2. Pojištění odpovědnosti za újmu způsobenou provozem vozidla
- 3.3. Havarijní pojištění
  - 3.3.1. Vozidla mohou být pojištěna pro následující kombinace pojistných nebezpečí:
    - a) havárie, živelní událost, odcizení a vandalismus - typ pojištění KASKO
    - b) havárie, živelní událost - typ pojištění KASKO
    - c) odcizení, živelní událost a vandalismus - typ pojištění KASKO
    - d) havárie, živelní událost, odcizení a vandalismus pro případ totální škody - typ pojištění TOTAL

a to se spoluúčastí a kombinací pojistných rizik shora uvedených, zvolených pro jednotlivá vozidla v Seznamu.

- 3.3.2. Pojistník si v Seznamu volí z těchto spoluúčastí:



- 1% min. 1 000 Kč
- 5% min. 5 000 Kč
- 10% min. 10 000 Kč
- 20% min. 20 000 Kč

Možné spoluúčasti pro jednotlivé druhy vozidel a typy pojištění jsou dané aktuálním sazebníkem pojistitele.

- 3.3.3. Pro potřeby výpočtu pojistného pro Havarijní pojištění se stanovuje pojistná částka vozidla takto:
- a) v případě vozidla, na kterém byl uplatněn odpočet DPH z kupní ceny pojištěným v souladu s platnou legislativou, jako kupní/obvyklá cena předmětu pojištění (vozidla) bez DPH,
  - b) v případě vozidla, na kterém nebyl uplatněn odpočet DPH z kupní ceny pojištěným, jako kupní/obvyklá cena předmětu pojištění (vozidla) včetně DPH.
- 3.3.4. Pojistník si v Seznamu volí ze dvou územních platností pojištění:
- a) HAV EURO - pojištění se vztahuje na pojistné události, které vzniknou během trvání pojištění na geografickém území Evropy včetně Turecka s výjimkou Ruska, Běloruska, Ukrajiny a Moldávie, není-li v pojistné smlouvě ujednáno jinak.
  - b) HAV ZK - pojištění se vztahuje na pojistné události, které vzniknou během trvání pojištění na geografickém území Evropy včetně Ruska a Turecka a dále na území Maroka a Tuniska, není-li v pojistné smlouvě ujednáno jinak.
- 3.4. Doplnková havarijní pojištění
- 3.4.1. V pojištění FAP lze sjednat tato doplnková havarijní pojištění:
- a) pojištění skel vozidla,
  - b) pojištění zavazadel ve vozidle,
  - c) pojištění nákladů na nájem náhradního vozidla,
  - d) pojištění přímé likvidace,
  - e) pojištění přírodních rizik,
  - f) pojištění asistenčních služeb.
- 3.4.2. Rozsah doplnkových havarijních pojištění je pro jednotlivá vozidla uveden v Seznamu. Sjednání jednotlivých doplnkových pojištění se provádí vyplněním příslušných údajů v Seznamu.
- 3.4.3. Doplnková havarijní pojištění lze sjednat pouze ke sjednanému pojištění odpovědnosti za újmu způsobenou provozem vozidla nebo k základnímu havarijnímu pojištění.
- 3.4.4. Pojištění skel, pojištění zavazadel ve vozidle, pojištění nákladů na nájem náhradního vozidla a pojištění přírodních rizik se sjednávají v limitech pojistného plnění uvedených v sazebníku pojistitele dle výběru pojistníka.
- 3.4.5. Územní platnost pojištění skel vozidla, pojištění zavazadel ve vozidle, pojištění nákladů na nájem náhradního vozidla a pojištění přírodních rizik je:
- HAV ZK - pojištění se vztahuje na pojistné události, které vzniknou během trvání pojištění na geografickém území Evropy včetně Ruska a Turecka a dále na území Maroka a Tuniska.
- 3.5. Úrazové pojištění osob ve vozidle
- 3.5.1. Pojištěnými jsou všechny osoby dopravované motorovými vozidly, pro která je toto pojištění sjednáno.
- 3.5.2. Pojištění se sjednává v pojistných částkách uvedených v sazebníku pojistitele dle výběru pojistníka.
- 3.5.3. Úrazové pojištění osob ve vozidle lze sjednat pouze ke sjednanému pojištění odpovědnosti za újmu způsobenou provozem vozidla nebo k základnímu havarijnímu pojištění.
- 3.6. Strojní pojištění
- 3.6.1. Vozidla mohou být pojištěna v následujícím rozsahu:
- a) Pojištění činnosti vozidla jako pracovního stroje - ST1
  - b) Pojištění strojů - ST2
- 3.6.2. Pojištění činnosti vozidla jako pracovního stroje - ST1
- 3.6.2.1. Pojištění činnosti vozidla jako pracovního stroje - ST1 se řídí VPPHAV a DPPHAV.



- 3.6.2.2. Pro toto pojištění platí spoluúčast, kombinace pojistných nebezpečí a územní platnost pojištění, které pojistník zvolil v Havarijním pojištění pro jednotlivá vozidla v Seznamu.
- 3.6.2.3. Pro Pojištění činnosti vozidla jako pracovního stroje - ST1 se ujednává, že ve VPPHAV 1/21 F neplatí čl. 11 odst. 1 písm. i).
- 3.6.2.4. Pojištění činnosti vozidla jako pracovního stroje - ST1 lze sjednat jen při současném sjednání Havarijního pojištění typu KASKO pro kombinaci pojistných nebezpečí havárie, živelní událost, odcizení a vandalismus. Zánikem Havarijního pojištění zaniká i toto připojištění.
- 3.6.3. Pojištění strojů - ST2
  - 3.6.3.1. Pojištění strojů - ST2 se řídí VPPM a DPPHAV ODDÍL II G.
  - 3.6.3.2. V Pojištění strojů si pojistník v Seznamu zvolí z těchto spoluúčastí:
    - 5% min. 5 000 Kč
    - 10% min. 10 000 Kč
    - 20% min. 20 000 Kč
  - 3.6.3.3. V Pojištění strojů ST2 si pojistník v Seznamu zvolí jedno ze dvou míst pojištění:
    - a) EURO - pojištění se vztahuje na pojistné události, které vzniknou během trvání pojištění na území Evropy včetně Turecka s výjimkou Ruska, Běloruska, Ukrajiny a Moldávie,
    - b) ZK - pojištění se vztahuje na pojistné události, které vzniknou během trvání pojištění na území Evropy včetně Ruska a Turecka a dále na území Maroka a Tuniska.
  - 3.6.3.4. Pro Pojištění strojů neplatí výlučka dle VPPM čl. 13 odst. 2 písm. i).
  - 3.6.3.5. Pojištění strojů lze sjednat jen při současném sjednání Havarijního pojištění typu KASKO pro kombinaci pojistných nebezpečí havárie, živelní událost, odcizení a vandalismus. Zánikem Havarijního pojištění zaniká i toto připojištění.
- 3.7. GAP pojištění vozidel
  - 3.7.1. Pojištění se sjednává pro případ vzniku totální škody na pojištěném vozidle, na základě které vznikl pojištěnému nárok na poskytnutí pojistného plnění z primárního havarijního pojištění.
  - 3.7.2. GAP pojištění vozidel lze sjednat pouze:
    - a) při sjednaném havarijním pojištění v rozsahu ALLRISK (havárie+živel+odcizení),
    - b) pro vozidla s celkovou hmotností do 3 500 kg.
  - 3.7.3. Pojištění se vztahuje též na škodu vzniklou pojištěnému v souvislosti se spoluúčastí z primárního pojištění, a to s maximálním pojistným plněním 10% z obvyklé ceny vozidla určené primárním pojistitelem nebo 80 000 Kč podle toho, která částka je nižší.

#### **4. Vznik a zánik pojištění vozidla, změny údajů**

- 4.1. Pojištění jednotlivých volitelných složek FAP dle této Smlouvy vzniká akceptací Seznamu, zaslaného pojistníkem nebo jím zmocněným pojišťovacím zprostředkovatelem na e-mailovou adresu správce SPS na tomas.matejka@cpp.cz, ze strany pojistitele, a to s účinností od data počátku Pojištění jednotlivých volitelných složek FAP uvedeného v Seznamu. Akceptaci provádí zaměstnanec pojistitele tak, že e-mail obsahující Seznam přepośle zpět odesílateli s informací o akceptování Seznamu.
- 4.2. Datum počátku pojištění jednotlivých volitelných složek FAP uvedených v Seznamu nesmí být starší 15 kalendářních dní od data doručení Seznamu pojistiteli ani nesmí předcházet datu účinnosti této Smlouvy. Pokud by takový případ nastal, pak pojištění jednotlivých volitelných složek FAP nevznikne.
- 4.3. Na každém Seznamu je uvedeno datum odeslání a pořadové číslo (čísluje se celočíselnou vzestupnou řadou).
- 4.4. Pojištění jednotlivých volitelných složek FAP dle této Smlouvy zaniká akceptací Seznamu, zaslaného pojistníkem nebo jím zmocněným pojišťovacím zprostředkovatelem na e-mailovou adresu správce SPS na tomas.matejka@cpp.cz, ze strany pojistitele, a to s účinností k datu zániku pojištění jednotlivých volitelných složek FAP uvedených v Seznamu. Akceptaci provádí zaměstnanec pojistitele tak, že e-mail



obsahující Seznam přepoše zpět odesílateli s informací o akceptování Seznamu.

- 4.5. Zánik pojištění jednotlivých volitelných složek FAP nahlášený dle předchozího odstavce k datu uvedenému jako zánik pojištění jednotlivých volitelných složek FAP v Seznamu se považuje za zánik dohodou smluvních stran, pokud datum zániku pojištění jednotlivých volitelných složek FAP uvedených v Seznamu není starší 15 kalendářních dní od data doručení Seznamu pojistiteli. Ve všech ostatních případech se u zániku pojištění jednotlivých volitelných složek FAP postupuje v souladu s příslušnými právními předpisy a pojistnými podmínkami pojistitele, tedy je nutné uvést a případně doložit zákonný důvod zániku pojištění.
- 4.6. Pojistník je povinen přímo nebo prostřednictvím pojišťovacího zprostředkovatele vždy k 15. a k poslednímu dni kalendářního měsíce zaslat v elektronické podobě na adresu elektronické pošty pojistitele uvedené v odst. 4.1. a 4.4. této Smlouvy Seznam vozidel, u kterých požaduje vznik nebo zánik pojištění. Pojistník odpovídá pojistiteli za správnost údajů uvedených v Seznamu.
- 4.7. Změny údajů týkajících se sjednaného pojištění se provádí rovněž zasláním Seznamu pojistiteli analogicky jako v předchozím odstavci.

## 5. Doba pojištění, pojistné období

- 5.1. Pojistná smlouva se sjednává na dobu neurčitou s pojistným obdobím:

### Měsíční (1 měsíc)

Délka pojistného období odpovídá frekvenci vytváření předpisu pojistného.

- 5.2. První pojistné období pojištění každého vozidla, které vzniklo na základě Seznamu v průběhu pojistného období Smlouvy, začíná dnem počátku pojištění uvedeným v Seznamu. Konec prvního pojistného období pro takto dodatečně přihlášené vozidlo je shodný s koncem pojistného období této Smlouvy, v jehož průběhu pojištění vozidla vzniklo. Další pojistná období pro vozidlo plynou shodně s pojistnými obdobími Smlouvy. Pojistné za první pojistné období bude u tohoto vozidla stanoveno poměrnou částí.

## 6. Pojistné, slevy, přírázky, správa pojištění

- 6.1. Sazby pojistného, slevy a přírázky se řídí aktuálním sazebníkem pojistitele pro jednotlivé volitelné složky FAP platným ke dni počátku pojištění jednotlivého vozidla uvedeného v Seznamu. Aktuální sazebník pojistitele pro pojištění odpovědnosti za újmu způsobenou provozem vozidla obsahuje minimální roční pojistné po zohlednění flotilové slevy před uplatněním koeficientu speciální sazby. Roční pojistné pro pojištění jednotlivých vozidel, u nichž datum počátku je totožné s datem počátku Smlouvy, je uvedeno v Seznamu a vztahuje se na první pojistný rok Smlouvy.
- 6.2. Dojde-li v průběhu pojištění ke změně aktuálního flotilového sazebníku pojistitele, pak pojistné jednotlivých volitelných složek FAP se změní až od výročního dne Smlouvy, analogicky u připojištění.
- 6.3. Pojistitel poskytne pro první pojistný rok Smlouvy flotilové slevy/přírázky ve výši:
  - a) sleva 70% pro Pojištění odpovědnosti za újmu způsobenou provozem vozidla
  - b) sleva 70% pro Havarijní pojištění vozidel
  - c) 0% pro Pojištění asistence
  - d) 0% pro Strojní pojištění
  - e) 0% pro AUTOGAP
- 6.4. Pojistitel provádí každoročně vyhodnocení škodního průběhu pojištění souboru vozidel pojištěných na základě této smlouvy. Škodní průběh se stanoví jako poměr vyplaceného a rezervovaného pojistného plnění z pojistných událostí vyhodnocovaného období k zaslouženému pojistnému plnění vyhodnocovaného období. Rezervovaným pojistným plněním se rozumí odborně odhadnuté plnění z dosud neuzavřených, pojistiteli v průběhu vyhodnocovaného období oznámených pojistných událostí.





- 6.5. Na základě vývoje škodního průběhu má pojistitel právo rozhodnout o výši flotilové slevy/přirážky pro další pojistné období. Pokud by tímto došlo k navýšení pojistného a pojistník by nesouhlasil, má právo postupovat podle PPFAP.
- 6.6. Pojistitel provádí předpis hromadných úhrad pojistného (dále jen „Předpis pojistného“) ve výši odpovídající sjednanému pojistnému období, a to vždy pro celý soubor vozidel najednou. Odchylně od pojistných podmínek se ujednává, že pojistné je splatné k datu splatnosti uvedenému na tomto Předpisu pojistného. Pojistitel v Předpisu pojistného zohlední pouze ty změny, které mu k datu vystavení Předpisu pojistného byly známy. Ostatní změny zohlední až v následujícím řádném Předpisu pojistného.
- 6.7. Pojistné pojistník hradí na základě jemu vystaveného Předpisu pojistného ke dni jeho splatnosti na účet zplnomocněného makléře, č.ú. 2108114498/2700, variabilní symbol – číslo této Smlouvy. Splatnost pojistného je uvedena na Předpisu pojistného.
- 6.8. Zaplaceným pojistným umožňuje pojistitel své pohledávky na pojistném a jiné pohledávky z pojištění v pořadí, ve kterém vznikly, a to bez ohledu na to, jestli dlužník určil jinak nebo projevil jinou vůli.
- 6.9. Pokud pojistník nebo jím zplnomocněný makléř s právem inkasa pojistného nesouhlasí s Předpisem pojistného a svůj odůvodněný nesouhlas oznámí pojistiteli do 5 pracovních dnů od doručení Předpisu pojistného, bude Předpis pojistného vystaven znovu se zpracováním oprávněných námitek. Pokud svůj odůvodněný nesouhlas oznámí pojistiteli po této lhůtě, je povinen Předpis pojistného uhradit a případný přeplatek/nedoplatek bude pojistitelem zohledněn v následném Předpisu pojistného.
- 6.10. Pojistník nebo jím zplnomocněný makléř s právem inkasa pojistného si zvolil tuto formu doručování Předpisu pojistného:

#### **Elektronický, zasílaný elektronickou poštou**

Dle úrovně požadovaného detailu Předpisu pojistného si pojistník nebo jím zplnomocněný makléř zvolil tuto formu výčetky pojistného, která je nedílnou součástí Předpisu pojistného:

#### **Výčetka č. 2 - detail po skupinách rizik FAP (např. POV, HAV, SKL)**

Elektronický Předpis pojistného bude zasílán pojistníkovi nebo jím zplnomocněnému makléři resp. jím zplnomocněnému makléři s právem inkasa pojistného na e-mailovou adresu [martina.svikova@adores.cz](mailto:martina.svikova@adores.cz). Pojistník souhlasí s tím, aby v záležitostech pojistného vztahu byl kontaktován prostředky elektronické komunikace (např. mobilní telefon, e-mail).

- 6.11. Zanikne-li FAP, resp. některá z jeho volitelných složek před uplynutím doby, za kterou bylo pojistné zaplaceno, má pojistitel právo na příslušné pojistné za dobu trvání pojištění. Zbývající část pojistného je pojistitel povinen pojistníkovi vrátit. Nastala-li v době do zániku FAP škodní událost, vzniká pojistiteli právo na pojistné podle věty první tohoto odstavce; povinnost vrátit zbývající část pojistného má pouze tehdy, jestliže mu z této škodní události nevznikne povinnost plnit.

## **7. Zvláštní ujednání**

### **7.1.**

#### **Bonifikace**

Z hlediska daňových a právních předpisů se tato bonifikace považuje za finanční odměnu založenou na splnění podmínky uvedené 7.1.1 a), která se váže ke Smlouvě jako celku, nepovažuje se za slevu na pojistném a je považována za plnění, které je osvobozeno od daně z přidané hodnoty.

#### **7.1.1 Kladná bonifikace**



Pojistitel vyplatí bonifikaci ve výši příslušného procentního podílu z celkového předepsaného pojistného příslušejícího k vyhodnocovanému období, kterým je pojistný rok a to takto:

Škodní průběh do 10%	výše bonifikace 15%
do 20%	10%
do 30%	5%

Překročí-li však škodní průběh v pojistném roce 60%, nevznikne nárok na vyplacení kladné bonifikace ani v roce následujícím, i kdyby pro ni jinak byly splněny předpoklady.

Podmínkou poskytnutí a vyplacení kladné bonifikace:

a) je uhrazení všech předepsaných splátek pojistného v daném pojistném roce. Nárok nevznikne při ukončení platnosti Smlouvy před uplynutím celého pojistného roku.

Pojistitel, na základě písemné žádosti pojistníka zasláné pojistiteli nejdéle 3 měsíce po skončení daného pojistného roku vyhodnotí škodní průběh za uplynulý pojistný rok a do konce 4 měsíce po skončení pojistného roku kladnou bonifikaci pojistníkovi jednorázově poukáže.

7.2. Pojistitel vystavuje do 10. dne kalendářního měsíce Předpis pojistného za předchozí čtvrtletí.

## 8. Ochrana informací

Smluvní strany se zavazují, že všechny vzájemně předávané podklady, know-how, marketingové informace a obdobné informace, tvořící předmět obchodního tajemství, budou považovat za utajené a v souladu s obecně závaznými právními předpisy je nebudou sdělovat třetím osobám (s výjimkou splnění zákonné povinnosti pojistitele vůči ČKP či jinými právními předpisy stanovených povinností) a budou tyto informace chránit před zneužitím. Ochrane nepodléhají ty informace, které jsou zřejmé z tištěných reklamních publikací nebo jsou jinak obecně známými údaji.

## 9. ZPRACOVÁNÍ OSOBNÍCH ÚDAJŮ

- 9.1 Zástupce Pojistníka nebo jiná osoba oprávněná jednat za Pojistníka bere na vědomí, že její identifikační a kontaktní údaje a záznamy vzájemné komunikace Pojistitel zpracovává na základě oprávněného zájmu, a to pro účely *zajištění řádného nastavení a plnění smluvních vztahů s pojistníkem (včetně tvorby evidencí), ochrany právních nároků Pojistitele a prevence a odhalování pojistných podvodů a jiných protiprávních jednání.*
- 9.2 Zástupce Pojistníka nebo jiná osoba oprávněná jednat za Pojistníka bere na vědomí, že její identifikační a kontaktní údaje Pojistitel dále zpracovává ke **splnění své zákonné povinnosti** vyplývající zejména ze zákona upravujícího distribuci pojištění a zákona č. 69/2006 Sb., o provádění mezinárodních sankcí.
- 9.3 Zástupce Pojistníka nebo jiná osoba oprávněná jednat za Pojistníka má v souvislosti se zpracováním právo na přístup k osobním údajům, právo na jejich opravu a výmaz, právo na omezení zpracování a právo podat námitku proti zpracování v případě zpracování na základě oprávněného zájmu. Další informace o zpracování osobních údajů a o možnostech uplatnění jednotlivých práv naleznete na našich webových stránkách [www.cpp.cz](http://www.cpp.cz) v sekci „O SPOLEČNOSTI“.

## 10. Závěrečná ustanovení

10.1. Tato Smlouva dle výslovné dohody smluvních stran zaniká:

a) výpovědí pojistníka nebo pojistitele do dvou měsíců ode dne uzavření této smlouvy; uplynutím osmidenní výpovědní doby tato Smlouva zaniká,

b) výpovědí pojistníka nebo pojistitele ke konci pojistného období; výpověď musí být doručena druhé smluvní straně alespoň šest týdnů před jeho uplynutím, jinak pojištění zanikne ke konci následujícího pojistného období,

c) uplatněním nesouhlasu pojistníka se změnou výše pojistného na další pojistné období ve lhůtě 1 měsíce ode dne, kdy se o změně výše pojistného dozvěděl; tato Smlouva zanikne uplynutím pojistného období, na které bylo pojistné zapláceno,

d) dnem marného uplynutí lhůty stanovené pojistitelem v upomínce k zaplacení pojistného nebo jeho části doručené pojistníkovi; tato lhůta nesmí být kratší než jeden měsíc a upomínka pojistitele musí obsahovat upozornění na zánik pojištění v případě nezaplacení dlužného pojistného; lhůtu stanovenou pojistitelem v upomínce k zaplacení pojistného nebo jeho části lze před jejím uplynutím dohodou prodloužit,

e) písemnou dohodou obou smluvních stran,

f) automaticky pokud soubor vozidel neobsahuje žádné vozidlo po dobu 100 dní od účinnosti této Smlouvy; Smlouva zanikne uplynutím 100 dne od účinnosti této Smlouvy,

g) automaticky pokud soubor vozidel neobsahuje žádné vozidlo po dobu 100 dní od zániku pojištění posledního jednotlivého vozidla; Smlouva zanikne uplynutím 100 dne od zániku pojištění posledního jednotlivého vozidla.

10.2. Zánikem této Smlouvy zanikají současně všechna pojištění celého souboru vozidel.

10.3. Pojistník pověřil pojišťovacího makléře ADORES centrum pojištění, IČO: 26049864, vedením (řízením) a zpracováním jeho pojistného zájmu včetně vyřizování pojistných událostí. Obchodní styk, který se bude týkat této pojistné smlouvy, bude prováděn výhradně prostřednictvím tohoto zplnomocněného makléře, který je oprávněn přijímat a předávat smluvně závazná oznámení, prohlášení a rozhodnutí smluvních stran partnerů.

Tato skupinová pojistná smlouva byla vypracována ve 3 vyhotoveních. Pojistník, zplnomocněný makléř a pojistitel obdrží po jednom vyhotovení.

10.4. Součástí pojistné smlouvy jsou příslušné pojistné podmínky a oceňovací tabulky.

10.5. Je-li pojistník osobou, která podle zák. č. 340/2015 Sb., o zvláštních podmínkách účinnosti některých smluv, uveřejňování těchto smluv a o registru smluv (zákon o registru smluv) pro svou právní povahu a postavení podléhá povinnosti zaslat tento smluvní dokument a metadata k uveřejnění prostřednictvím registru smluv, je v prvé řadě na něm, aby ji splnil řádně a včas. Pojistník v tomto smluvním dokumentu, který od pojistitele za účelem uveřejnění obdržel, jakož i v příp. dalších povinně uveřejňovaných dokumentech, znečitelní údaje vyjmuté z povinnosti uveřejnění v rozsahu, který nebude na překážku nabytí jeho účinnosti; při zasílání dokumentů k uveřejnění uvede identifikátor datové schránky pojistitele 3v8dkek. Jakmile dojde k řádnému a včasnému uveřejnění prostřednictvím registru smluv, vztahuje se tento smluvní dokument i na skutečnosti nastalé od data uvedeného v něm jako den účinnosti smlouvy do dne uveřejnění.

10.6. Prohlášení smluvních stran:

a) Pojistník potvrzuje, že před uzavřením pojistné smlouvy převzal v listinné nebo, s jeho souhlasem, v jiné textové podobě (na trvalém nosiči dat) veškeré součásti pojistné smlouvy a seznámil se s nimi. Pojistník si je vědom, že tyto dokumenty tvoří nedílnou součást pojistné smlouvy a upravují rozsah pojištění, jeho omezení (včetně výluk), práva a povinnosti účastníků pojištění a následky jejich porušení a další podmínky pojištění a pojistník je jimi vázán stejně jako pojistnou smlouvou.

b) Pojistník prohlašuje, že má pojistný zájem na pojištění pojištěného, pokud je osobou od něj odlišnou, a je schopen to kdykoliv prokázat.

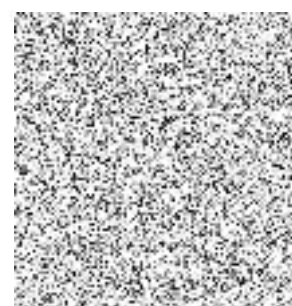
c) Smluvní strany prohlašují, že si obsah této pojistné smlouvy, všeobecných, doplňkových a zvláštních pojistných podmínek, jakož i všech příloh pojistné smlouvy, před jejím podpisem přečetly, že je jim jasný a srozumitelný a že s ním a s nimi bez výhrad souhlasí. Na důkaz toho připojují níže své podpisy.

10.7. Nedílnou součástí této pojistné smlouvy jsou:

- příloha č. 1 - PPFAP

- příloha č. 2 - aktuální sazebníky pojistného FAP k datu účinnosti Smlouvy

- příloha č. 3 - vzor Seznamu







- příloha č. 4 - plná moc makléře

10.8. Tato Smlouva nabývá platnosti podpisem oběma smluvními stranami a účinnosti dne 1.12.2022.

V Českých Budějovicích  
dne 10.11.2022




Eva Zikmundová  
vrchní disponent - senior upisovatel

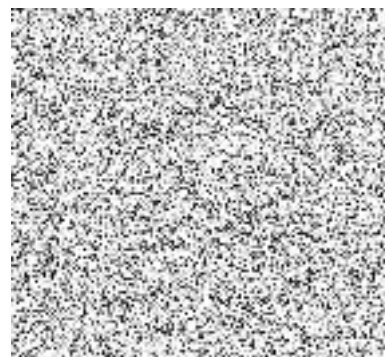


Tomáš Matějka  
Vedoucí referátu flotil

V Českých Budějovicích  
dne 21.11.2022



Město Humpolec  
Mgr. Alena Štěřbová, starostka



# Výpis z Registru ekonomických subjektů ČSÚ v ARES

---

(Datum aktualizace databáze: 31.10.2022)

Tento výpis má pouze informativní charakter, výpis nemusí obsahovat nejaktuálnější údaje a nemá žádnou právní moc.

## Základní údaje

---

**IČO:** 00248266  
**obchodní firma:** Město Humpolec  
**statistická právní forma:** 801 - Obec nebo městská část hlavního města Prahy  
**datum vzniku:** 1.7.1973

**sídlo:** 39601 Humpolec, Horní náměstí 300  
**ZÚJ:** 547999 - Humpolec  
**okres:** CZ0633 - Pelhřimov

## Klasifikace ekonomických činností - CZ-NACE

---

**84110:** Všeobecné činnosti veřejné správy  
**56100:** Stravování v restauracích, u stánků a v mobilních zařízeních

## Statistické údaje

---

**institucionální sektor: podle ESA2010** 13130 - Místní vládní instituce  
**velikostní kat. dle počtu zam.:** 50 - 99 zaměstnanců

Tento výpis byl pořízen prostřednictvím IS ARES dne 10.11.2022 v 09:48:39  
Copyright © 2022. Ministerstvo financí ČR, [ares@mfc.cz](mailto:ares@mfc.cz)

## Sazebník pojištění odpovědnosti z provozu vozidla pro rok 2022 - Flotilové autokomplexní pojištění České podnikatelské pojišťovny, a.s., Vienna Insurance Group

Flotily s nabytím účinnosti flotilové skupinové pojistné smlouvy od 1. 1. 2021 a později

DRUH VOZIDLA	50 POV 50/50 mil. Kč	100 POV 100/100 mil. Kč	200 POV 200/200 mil. Kč	Minimální pojistné po zohlednění obchodní slevy
<b>OSOBNÍ AUTOMOBIL</b> - do celkové hmotnosti 3500 kg a motorová trikolka o provozní hmotnosti nad 400 kg				
1. do 1 000 cm <sup>3</sup> včetně	3 494	3 835	4 486	
2. nad 1 000 cm <sup>3</sup> do 1 250 cm <sup>3</sup> včetně	4 479	4 932	5 751	
52. nad 1 250 cm <sup>3</sup> do 1 350 cm <sup>3</sup> včetně	4 873	5 347	6 256	
3. nad 1 350 cm <sup>3</sup> do 1 650 cm <sup>3</sup> včetně	6 116	6 692	7 852	
56. na el. pohon s výkonem do 100 kW včetně	6 116	6 692	7 852	
53. nad 1 650 cm <sup>3</sup> do 1 850 cm <sup>3</sup> včetně	6 692	7 383	8 591	
4. nad 1 850 cm <sup>3</sup> do 2 000 cm <sup>3</sup> včetně	10 270	11 307	13 185	
57. na el. pohon s výkonem nad 100 kW do 200 kW včetně	10 270	11 307	13 185	
54. nad 2 000 cm <sup>3</sup> do 2 500 cm <sup>3</sup> včetně	10 904	11 999	13 999	
5. nad 2 500 cm <sup>3</sup>	14 538	15 923	18 666	
58. na el. pohon s výkonem nad 200 kW	14 538	15 923	18 666	
6. obytný automobil do celk. hmotnosti 8 000 kg včetně	7 971	8 759	10 235	
7. sanitní automobil	8 916	9 807	11 447	
<b>MOTOCYKL</b> , čtyřkolka (včetně přípojného vozidla) a motorová trikolka o provozní hmotnosti do 400 kg se zdvihovým objemem válců motoru				
8. do 50 cm <sup>3</sup> včetně	390	420	499	
9. nad 50 cm <sup>3</sup> do 350 cm <sup>3</sup> včetně	997	1 103	1 279	
10. nad 350 cm <sup>3</sup> do 500 cm <sup>3</sup> včetně	2 549	2 800	3 273	
11. nad 500 cm <sup>3</sup>	2 991	3 294	3 838	
<b>NÁKLADNÍ AUTOMOBIL</b> a ostatní nezařazené druhy				
12. do celkové hmotnosti 3 500 kg včetně	12 586	13 741	16 161	
13. od celkové hmotnosti 3 500 kg do 12 000 kg včetně	17 831	19 615	22 895	
64. nad celkovou hmotnost 12 000 kg, s výkonem do 250 kW	25 637	28 129	32 916	
74. nad celkovou hmotnost 12 000 kg, s výkonem nad 250 kW včetně	46 923	51 483	60 244	
15. tahač návěsů	78 222	86 045	100 434	60 200
<b>AUTOBUS A TROLEJBUS</b>				
16. I. autobus určený jen pro provoz v městské hromadné dopravě	86 589	95 248	111 174	
17. II. ostatní autobusy do celkové hmotnosti 5 000 kg včetně	17 307	19 038	22 222	
18. ostatní autobusy nad celkovou hmotnost 5 000 kg	97 638	107 405	125 363	
29. III. trolejbus	15 078	16 587	19 360	
<b>PŘÍPOJNÉ VOZIDLO</b>				
19. určené k tažení motorovými vozidly s celkovou hmotností do 750 kg včetně	283	315	364	
20. určené k tažení motorovými vozidly s celkovou hmotností nad 750 kg	683	750	875	
21. návěs - určené k tažení motorovým vozidlem uvedeným v sazbě č. 15	9 964	10 962	12 794	
<b>TRAKTOR</b>				
22. kterému se přiděluje RZ (SPZ)	1 630	1 792	2 091	
23. kterému se nepřiděluje RZ (SPZ), jednonápravový kultiv. traktor (vč. přípoj. vozidla)	1 085	1 194	1 395	
<b>PRACOVNÍ STROJ</b>				
I. pojízdný pracovní stroj s RZ (SPZ)				
24. do celkové hmotnosti 3 500 kg včetně	2 009	2 542	2 681	
25. od celkové hmotnosti 3 500 kg do 12 000 kg včetně	3 242	4 107	4 310	
26. nad celkovou hmotnost 12 000 kg	4 196	5 314	5 521	
27. II. pojízdný pracovní stroj bez RZ (SPZ)	1 431	1 576	1 839	
28. III. vysokozdvizný vozík, motorový ruční vozík (včetně přípojného vozidla)	1 077	1 177	1 386	

KOEFICIENTY PRO STANOVENÍ SPECIÁLNÍ SAZBY - R, S, H, N speciální sazba = základní sazba x koeficient	koeficient
Riziková - motorová vozidla s právem přednosti jízdy (s výjimkou sanitního vozu), vozy taxislužby, vozidla určená k páčování	1,5
Starší - motorová vozidla vyrobená do roku 1987 včetně	0,25
Historická - motorová vozidla, kterým byla přidělena zvláštní RZ (SPZ) nebo udělena klubová atestace pro historické vozidlo	0,1
Nebezpečné náklady - motorová vozidla určená k přepravě nebezpečných věcí	2

Všechny sazby jsou pro roční pojistné a v Kč



## Sazebník pro doplňková připojištění, úrazové a strojní pojištění pro rok 2022 - Flotilové autokomplexní pojištění České podnikatelské pojišťovny, a.s., Vienna Insurance Group

Pojištění skel vozidla		
Limit plnění v Kč	Pojistné v Kč	
	vozidlo do 3,5 t	vozidlo nad 3,5 t
5 000	675	1 125
8 000	1 080	1 800
10 000	1 350	2 250
12 000	1 620	2 700
15 000	2 025	3 375
20 000	2 700	4 500
25 000	3 375	5 625
30 000	4 050	6 750
40 000	5 400	9 000
50 000	6 750	11 250
60 000	8 100	13 500
80 000	10 800	18 000
100 000	13 500	22 500
120 000	16 200	27 000

Pojištění nákladů na nájem náhradního vozidla	
Limit plnění v Kč	Pojistné v Kč
10 000	1 200

Pojištění přírodních rizik	
Limit plnění v Kč	Pojistné v Kč
25 000	900
50 000	1 300
75 000	1 650
100 000	1 950

Pojištění zavazadel ve vozidle	
Limit plnění v Kč	Pojistné v Kč
5 000	200
10 000	400
20 000	800
30 000	1 200
50 000	2 000

Přímá likvidace	
střet + nájem vozidla	Pojistné v Kč
	990

Pojištění Asistence Plus		
Pojistné v Kč za vozidlo		
do 2,8 t	nad 2,8 t do 3,5 t	nad 3,5 t
Jednonásobek		
700	950	2 200
Dvojnásobek		
1 250	1 750	4 200

Pojištění Asistence CAR/TIR Plus		
Pojistné v Kč za vozidlo		
do 2,8 t	nad 2,8 t do 3,5 t	nad 3,5 t
1 700	2 600	6 500

Pojištění Asistence přípojného vozidla*		
Pojistné v Kč za vozidlo		
950		
Pojištění Asistence tažného vozidla pro přípojně vozidlo*		
Pojistné v Kč za vozidlo		
1 000		

\*Při poruše či nehodě pouze na tažném vozidle soupravy

Pojištění činnosti vozidla jako pracovního stroje – ST1	
Druh vozidla	Koef. ST1*
Užitkový automobil, čtyřkolky	0,09
Nákladní automobil	0,09
Tahač návěsů, návěsy, přívěsy	0,09
Traktory	0,24
Pracovní stroje s RZ	0,15

\*Jedná se o přírůstek k pojistnému za HAV (před slevou)

Pojištění strojů – ST2			
Druh vozidla	sazba ST2	Spoluúčast	Koeficient
Nákladní automobil se sklápěčkou nebo jinou nástavbou (mimo druhý řádek)	0,41%	5% min. 5.000,- Kč	1,25
Autobagr, autojeřáb, mlx (na beton)	0,59%	10% min. 10.000,- Kč	1,0
Stavební stroj, skladová a manipulační technika	0,59%	20% min. 20.000,- Kč	0,8
Návěs nebo přívěs se strojní nástavbou	0,41%	Riziko	Koeficient
Traktor nebo jiná zemědělská technika mimo kombajn	0,76%	autopůjčovna	2,0
Kombajn	1,16%	ADR (přeprava nebezp. nákladu)	2,0
		Místo pojištění	Koeficient
		EURO	1,0
		ZK	1,2

Pojistné ST2 = poj. částka x sazba ST2 x koef. stáří HAV x koef. spol. x koef. rizika x koef. místa pojištění

Úrazové pojištění osob ve vozidle				
Násobek	Smrt úrazem/Trvalé následky/DO úrazem/ DO HÚ	Roční pojistné / 1 sed. v Kč	Riziko	Koeficient
1	100 000/200 000/100/100	144	taxislužba	1,5
2	200 000/400 000/200/200	288	autopůjčovna	1,5
3	300 000/600 000/200/200	336	přednost v jízdě	1,5
4	400 000/800 000/200/200	384		