



KUMSP010WSP7

Smlouva o výpůjčce a budoucí darovací smlouvě

I. Smluvní strany

MORAVSKOSLEZSKÝ KRAJ - KRAJSKÝ ÚŘAD		
ČÍSLO SMLOUVY (DODATKU) -5-		
05486	2022	RL
poř. číslo	rok	zkr. odb.

1. Moravskoslezský kraj

se sídlem: 28. října 117, 702 18 Ostrava
zastoupen:

Janem Krkoškou, MBA
naměstkem hejtmána kraje

IČO: 70890692
DIČ: CZ70890692
bankovní spojení: Česká spořitelna, a.s.
číslo účtu: 27-1650676349/0800

(dále jen „půjčitel“)

2. Hotel Freud, s. r. o.

se sídlem: Ostravice 190, 739 14 Ostravice
zastoupen: Ing. Romanem Horvátém, jednatelem společnosti
IČO: 60779187
DIČ: CZ60779187
bankovní spojení: Komerční banka, a. s.
číslo účtu: 417547781/0100

(dále jen „vypůjčitel“)

II. Základní ustanovení

1. Tato smlouva je uzavřena dle § 2193 a § 1785 násl. zákona č. 89/2012 Sb., občanský zákoník, ve znění pozdějších předpisů (dále jen „občanský zákoník“); práva a povinnosti stran touto smlouvou neupravená se řídí příslušnými ustanoveními občanského zákoníku.
2. Smluvní strany prohlašují, že údaje uvedené v čl. I této smlouvy jsou v souladu se skutečností v době uzavření smlouvy.

III. Předmět smlouvy

1. Půjčitel prohlašuje, že je výlučným vlastníkem 32 ks elektrokol (dále jen „elektrokola“), jejichž technická specifikace tvoří přílohu č. 1 této smlouvy a byla převzata z kupní smlouvy na pořízení elektrokol; elektrokola spadají do kategorie horských kol.
2. Půjčitel přenechává vypůjčiteli 4 ks elektrokol (dále jen „předmět výpůjčky“) a zavazuje se mu umožnit jejich bezplatné dočasné užívání a souhlasí s jejich dalším dočasným poskytováním k užívání klientům vypůjčitele (podrobně viz příloha č. 2 této smlouvy).
3. Půjčitel a vypůjčitel se zavazují, že po vyzvání druhou smluvní stranou ve lhůtě 5 let od nabytí účinnosti této smlouvy, ne však dříve než 4 roky a 11 měsíců od nabytí účinnosti této smlouvy spolu uzavřou darovací smlouvu podle ustanovení § 2055 a násl. občanského zákoníku, kterou půjčitel vypůjčiteli bezplatně převede vlastnické právo k věci uvedené v odst. 2 tohoto článku smlouvy a vypůjčitel tento dar přijme.

IV. Účel smlouvy

1. Účelem výpůjčky je propagace elektromobility, turistického ruchu a sportu v Moravskoslezském kraji.

V. Práva a povinnosti smluvních stran

1. Půjčitel se zavazuje zajistit dopravu předmětu výpůjčky vypůjčitelu ve stavu způsobilém k řádnému užívání spolu s potřebnou dokumentací a poučení vypůjčitele o způsobu jeho užívání. Tuto povinnost půjčitel zajistí prostřednictvím prodávajícího, jenž dodává elektrokola, kterým je společnost TOPKOLO s.r.o., IČ: 03746143, se sídlem Servisní 5556/1, Třebovice, 722 00 Ostrava (dále jen „prodávající“), kontaktní osobou za prodávajícího je [REDAKCE]. Půjčitel a prodávající spolu uzavřeli kupní smlouvu č. 02747/2022/RRC (dále jen „kupní smlouva“), která je dostupná v Registru smluv; vypůjčitel prohlašuje, že se s kupní smlouvou seznámil. Vypůjčitel se zavazuje předmět výpůjčky od prodávajícího převzít a podepsat dodací list, k těmto jednáním půjčitel vypůjčitele touto smlouvou zmocňuje.
2. Půjčitel zmocňuje vypůjčitele, aby v případě, že se na předmětu výpůjčky vyskytnou vady, tyto oznamoval a uplatňoval, bez zbytečného odkladu poté, kdy je zjistí u prodávajícího na:
e-mail: [REDAKCE]
adresu: Servisní 5556/1, Třebovice, 722 00 Ostrava
do datové schránky: phzv5tj
3. Vypůjčitel je povinen při předání předmětu výpůjčky dle odst. 1 tohoto článku smlouvy zajistit účast svého zástupce na školení, které provede prodávající ke správnému zacházení a obsluze předmětu výpůjčky. Vypůjčitel je povinen dodržovat pokyny prodávajícího ve vztahu k používání předmětu výpůjčky.
4. Vypůjčitel je povinen zajistit na své náklady uskladnění předmětu výpůjčky a jeho běžnou údržbu, tak aby byl zajištěn řádný provoz předmětu výpůjčky. Náklady dle předchozí věty jsou zejména:
U elektrol:
Náklady související s dobíjením, běžnou údržbou, (tj. správné nahuštění pneumatik, promazávání, zajištění čistoty elektrol, apod.), běžným servisem (tj. takový servis, který není poskytován prostřednictvím prodávajícího dle následujícího odstavce této smlouvy – bude se jednat zejména o náklady (včetně nákladů na materiál) na náhradní díly a práci technika, související s údržbou komponentů elektrokola, které podléhají zvýšenému opotřebení, tedy brzdové desky, řetěz, pláště, seřizování přehazovačky apod.).
5. Vypůjčitel je povinen poskytnout součinnost prodávajícímu, při poskytování servisních služeb k předmětu výpůjčky, které jsou součástí závazku prodávajícího plynoucího z kupní smlouvy. Servis předmětu výpůjčky proběhne vždy jednou za rok v období jara, tj. před sezónou, ve které bude předmět výpůjčky používán, a to na základě dohody vypůjčitele a prodávajícího. Servis bude prováděn po dobu 5 let od převzetí předmětu výpůjčky. Podrobná specifikace servisu poskytovaného prodávajícím je uvedena v bodě 6. přílohy č. 1 této smlouvy.
6. Vypůjčitel odpovídá za to, že předmět výpůjčky bude vždy v takovém stavu, aby při jeho provozování nemohlo dojít ke vzniku škody na zdraví či majetku jiných osob.

7. Vypůjčitel se zavazuje, že předmět výpůjčky bude užívat řádně a v souladu s účelem této smlouvy. Vypůjčitel není oprávněn předmět výpůjčky převést do vlastnictví jiného subjektu nebo jej k přenechat k dlouhodobému užívání jinému subjektu. V případě, že je vypůjčitel územním samosprávným celkem, je oprávněn předmět výpůjčky předat k užívání příspěvkové organizaci vypůjčitelem zřízené anebo jiné právnické osobě, v níž má vypůjčitel výhradní účast; o tomto předání k užívání je vypůjčitel povinen neprodleně informovat půjčitele. Podrobná specifikace užívání předmětu výpůjčky je uvedena v příloze č. 2 této smlouvy.
8. Vypůjčitel se zavazuje bez zbytečného odkladu po uzavření této smlouvy na své náklady uzavřít pojistnou smlouvu v rozsahu all risk na předmět výpůjčky a mít předmět výpůjčky pojištěn v tomto rozsahu po celou dobu trvání výpůjčky. Vypůjčitel se dále zavazuje, že po dobu trvání výpůjčky bude včas a řádně plnit pojistné podmínky stanovené výše zmíněnou pojistnou smlouvou.
9. Vypůjčitel se zavazuje:
 - a) zabezpečit předmět výpůjčky před poškozením, zneužitím, zničením nebo ztrátou,
 - b) oznámit půjčiteli jakékoliv skutečnosti související se stavem či funkčností předmětu výpůjčky,
 - c) hradit ze svých prostředků provozní náklady, údržbu a veškeré opravy předmětu výpůjčky,
 - d) umožnit zaměstnancům půjčitele, vstup do prostor, kde bude předmět výpůjčky uložen, za účelem kontroly dodržování povinností dle této smlouvy a provedení inventarizace majetku.
 - e) zasílat půjčiteli každý kalendářní rok trvání výpůjčky (nejpozději do 30. 4. daného kalendářního roku), e-mailem min. 2 fotografie (1x fotografie s umístěním nabíjecího zařízení a všemi vypůjčenými elektrokoly a 1x fotografie distribučního (výpůjčního) místa) pro propagační účely projektu „E-kola pro kraj“ realizovaného půjčitelem. Vypůjčitel zasláním fotografií odpovídá za to, že na fotografiích nebudou nasnímány osoby ani objekty, které by mohly znemožnit použití fotografií pro propagační účely shora uvedeného projektu. Zasláním fotografií vypůjčitel rovněž uděluje souhlas s použitím těchto fotografií pro propagační účely,
 - f) informovat půjčitele o změně kontaktních údajů distribučního (výpůjčního) místa.
10. Půjčitel je oprávněn požadovat vrácení předmětu výpůjčky a vypůjčitel je povinen jej bezodkladně vrátit v případě, že:
 - a) předmět výpůjčky je užíván v rozporu se smluveným účelem,
 - b) vypůjčitel poruší některou jinou povinnost ze smlouvy,
 - c) potřebuje-li půjčitel předmět výpůjčky nevyhnutelně dříve z důvodu, který nemohl při uzavření této smlouvy předvídat.

VI.

Závěrečná ustanovení

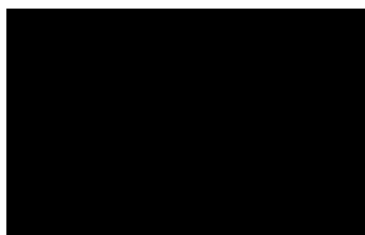
1. Tato smlouva nabývá platnosti a účinnosti dnem podpisu druhou smluvní stranou, nestanoví-li zákon č. 340/2015 Sb., o zvláštních podmínkách účinnosti některých smluv, uveřejňování těchto smluv a o registru smluv (zákon o registru smluv), ve znění pozdějších předpisů (dále jen „zákon o registru smluv“), jinak. V takovém případě nabývá smlouva účinnosti dnem jejího uveřejnění v registru smluv.
2. Tato smlouva je vyhotovena ve čtyřech stejnopisech s platností originálu, z nichž tři vyhotovení obdrží půjčitel a jedno vyhotovení vypůjčitel.

3. Případné změny a doplňky této smlouvy budou smluvní strany řešit písemnými a vzestupně číslovanými dodatky k této smlouvě, které budou výslovně za dodatky této smlouvy označeny.
4. Smluvní strany shodně prohlašují, že si tuto smlouvu před jejím podpisem přečetly a že byla uzavřena po vzájemném projednání podle jejich pravé a svobodné vůle, určitě, vážně a srozumitelně, nikoliv v tísní nebo za nápadně nevýhodných podmínek, a že se dohodly o celém jejím obsahu, což stvrzují svými podpisy.
5. Smluvní strany se dohodly, že pokud se na tuto smlouvu vztahuje povinnost uveřejnění v registru smluv ve smyslu zákona o registru smluv, provede uveřejnění v souladu se zákonem Moravskoslezský kraj.
6. V případě, že tato smlouva nebude uveřejněna dle předchozího odstavce, bere vypůjčitel na vědomí a výslovně souhlasí s tím, že smlouva včetně příloh a případných dodatků bude zveřejněna na oficiálních webových stránkách Moravskoslezského kraje. Smlouva bude zveřejněna po anonymizaci provedené v souladu s platnými právními předpisy.
7. Osobní údaje obsažené v této smlouvě budou Moravskoslezským krajem zpracovávány pouze pro účely plnění práv a povinností vyplývajících z této smlouvy; k jiným účelům nebudou tyto osobní údaje Moravskoslezským krajem použity. Moravskoslezský kraj při zpracovávání osobních údajů dodržuje platné právní předpisy. Podrobné informace o ochraně osobních údajů jsou uvedeny na oficiálních webových stránkách Moravskoslezského kraje www.msk.cz.
8. Nedílnou součástí smlouvy jsou následující přílohy:
Příloha č. 1: Technická specifikace elektrokol
Příloha č. 2: Půjčovní podmínky elektrokol
9. Doložka platnosti právního jednání dle § 23 zákona č. 129/2000 Sb., o krajích (krajské zřízení), ve znění pozdějších předpisů:
O uzavření této smlouvy rozhodla rada kraje svým usnesením č. 50/3496 ze dne 8. 8. 2022.

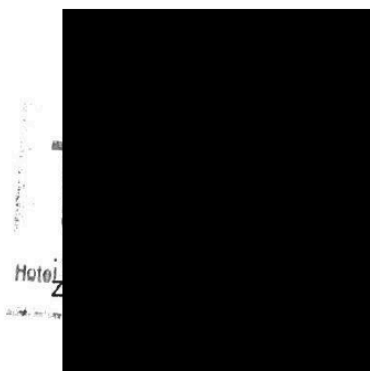
09.12.2022

V Ostravě dne

v BŘANOVCI dne 9.9.2022



....., MBA
na základě pověření
hejtmana kraje



Příloha č. 1 – Technická specifikace

Předmětem této smlouvy je nákup elektrokol vč. jejich grafického označení dle navrženého design manuálu Moravskoslezského kraje, a jejich následné dodání 8 vybraným subjektům cestovního ruchu v rámci Moravskoslezského kraje (dále jen „distribuční místa“ viz tabulka Seznam distribučních míst a specifikace elektrokol). Jedná se o subjekty, jejichž působíště je v oblastech s rozvinutým cestovním ruchem, ale také například s horší dostupností, přičemž v potaz byla brána také možnost výskytu turistů s pohybovým omezením (např. senioři, malé děti apod.).

1. Elektrokola

Prodávající je povinen dodat kupujícímu 4 kusy elektrokol, která jsou běžně dostupná na českém trhu a která splňují tyto požadavky:

- elektrokola v kategorii horská/terénní,
 - hlavní parametr: kvalita elektrokola pro velké zatížení,
 - baterie elektrokola lithiová s kapacitou minimálně 17 Ah (600 Wh) - umístěna na rámu elektrokola,
 - dojezdová vzdálenost minimálně 90 km,
 - motor středový, zakomponovaný do rámu,
 - výkon 250 W, vybavený torzním snímačem tlaku na pedál, minimální krouticí moment 80 Nm, ovládání pomocí LCD displeje,
 - kola velikosti 27,5" až 29",
 - hydraulické kotoučové brzdy,
 - přední odpružená vidlice,
 - minimálně 9 převodů s přehazovačkou renomovaného výrobce těchto komponentů v minimálně střední výrobní třídě tohoto komponentu,
 - velikost rámu u dámské varianty do 20" a u pánské varianty do 21",
 - možnost jednotné bílé barvy se zeleným náštříkem loga projektu „E-kola pro kraj“.
-
- Elektrokola by měla být pořízena v kategorii **horská/terénní**: hlavním parametrem je kvalita elektrokola pro velká zatížení.
 - Kola budou dodána jak v pánském, tak i v dámském provedení, a to tak, jak je uvedeno v seznamu – viz tabulka níže.
 - Všechna elektrokola budou dodána v jednotném designu, tedy barevném provedení, a to v bílé barvě s ohledem na čitelnost loga projektu, které bude každé kolo obsahovat na viditelném místě. Všechna elektrokola musejí mít jednotnou barvu.
 - Každé kolo bude opatřeno logem projektu provedeném náštříkem odolným vůči špatným povětrnostním podmínkám a mechanickému poškození (viz bod 3. této přílohy).
 - Každé elektrocolo bude označeno číslem v ucelené chronologické řadě od 161 do 193, a to z důvodu evidence elektrokol v evidenci majetku kupujícího. Tato čísla budou provedena technologií odolnou proti špatným povětrnostním podmínkám a mechanickému poškození. Provedení a umístění čísla bude konzultováno s kupujícím.

2. Design elektrokol a grafické prvky

Prodávající dodá elektrokola a grafické prvky v jednotném grafickém designu, který odkazuje na projekt Moravskoslezského kraje s názvem **e-kola pro kraj** – bude obsahovat graficky zpracovaný název projektu a logo dle brand projektu e-kola pro kraj, který dodá kupující. Umístění grafických prvků na kola (náštřík) a na cedulích budou konzultovány s kupujícím.

- a) V rámci jednotného grafického designu elektrokol bude proveden nástřik loga projektu maximálně ve 3 barvách (dle jednotného grafického designu, který dodá kupující) na rám elektrokola, velikost plochy nástřiku bude v maximálním rozmezí do 500 x 90 mm. Nástřik bude sloužit k označení jednotlivých elektrokol. Nástřik bude umístěn na viditelném místě a bude dostatečně výrazný, a zároveň odolný vůči povětrnostním podmínkám a mechanickému poškození. Technologii nástřiku navrhne prodávající.
- b) Proávající dodá grafické prvky související s projektem, konkrétně PVC cedule tloušťky 5 mm o rozměrech v maximálním rozmezí do 1000 x 300 mm (potisk plnobarevný vč. UV filtru a úchytného systému pro možnost umístění ve venkovních prostorách). Cedule budou odolné proti špatným povětrnostním podmínkám. Tyto cedule budou sloužit k označení místa pro zapůjčení elektrokol a budou vyrobeny v celkové počtu 8 ks. Grafické zpracování cedulí bude rovněž vycházet z jednotného grafického stylu celého projektu.

3. Dodání, instalace a montáž

Dodání elektrokol a grafických prvků, je povinen prodávající zajistit dovozem na určené distribuční místo.

Elektrokola budou dodána v balení vhodném pro přepravu s ohledem na odolnost vůči mechanickému poškození (elektrokola mohou být i rozložená, ale s dodaným návodem k jejich složení). V případě převozu rozložených elektrokol provede prodávající jejich montáž a řádnou revizi z hlediska bezpečnosti jízdy.

4. Školení

Prodávající při předání předmětu smlouvy řádně proškolí kupujícího a zástupce jednotlivých distribučních míst v souvislosti se správným zacházením s elektrokolem, zapojením do nabíjecího zařízení, základními technickými parametry a možnostmi apod., a pořídí písemný záznam o provedeném školení zástupce distribučního místa, které bude obsahovat datum a podpisu zúčastněných osob.

5. Servis

Prodávající zajistí 2x ročně servis a revizi dodaných elektrokol, který bude spočívat v kontrole brzdového zařízení, kontrole funkčnosti elektromotoru, dotažení šroubů a matic, promazání soukolí apod. Tuto činnost bude provádět každoročně po dobu 5 let od dodání předmětu smlouvy, a to v každém distribučním místě.

Specifikace předmětu výpůjčky¹

Vypůjčitel:

- 1) Horské/terénní elektrokolo pánské/dámské, zn. Maxbike HAKON, velikost rámu 21, výrobní číslo: MX2022130531, číslo kola: 13
- 2) Horské/terénní elektrokolo pánské/dámské, zn. Maxbike HAKON, velikost rámu 19, výrobní číslo: MX 2022130884, číslo kola: 20
- 3) Horské/terénní elektrokolo pánské/dámské, zn. Maxbike FREYA, velikost rámu 18, výrobní číslo: MX2022140431, číslo kola: 23
- 4) Horské/terénní elektrokolo pánské/dámské, zn. Maxbike FREYA, velikost rámu 16,5, výrobní číslo: MX20221401179, číslo kola: 1

¹ Doplní vypůjčitel dle skutečně vypůjčených elektrokol

2/12

Příloha č. 2 - Půjčovní podmínky elektrokol

1. Vypůjčitel je dle této smlouvy a podmínek oprávněn poskytovat elektrokola svým klientům a zákazníkům (dále jen „klienti“) k dočasnému používání.
2. Vypůjčitel je povinen seznámit klienty s obsluhou elektrokol a poučit je, aby elektrokola používali takovým způsobem, aby nedošlo k jejich poškození.
3. Půjčitel žádným způsobem nezodpovídá za škodu způsobenou třetí osobě v souvislosti s provozem předmětu výpůjčky.
4. Vypůjčitel je povinen zajistit, aby byli klienti po celou dobu používání elektrokol vybaveni ochrannými prvky, zejména cyklistickou přilbou.
5. Vypůjčitel je oprávněn vybírat od klientů poplatek, který bude sloužit pro účely úhrady nákladů, které souvisí s provozem předmětu výpůjčky (dále jen „poplatek“), a to zejména náklady na:
 - elektrickou energii spotřebovanou na dobíjení elektrokol,
 - na uskladnění elektrokol,
 - personál obsluhující předmět výpůjčky,
 - běžnou údržbu elektrokol,součástí poplatku nesmí být jakýkoliv zisk vypůjčitele.
6. Poplatek nesmí přesáhnout následující výše za jedno poskytnuté elektrocolo klientu k dočasnému používání:

Horské/terénní elektrocolo

Počet hodin používání	Výše poplatku
2 hodiny	200 Kč
4 hodiny	250 Kč
8 hodin	400 Kč
1 den	450 Kč

7. Vypůjčitel je oprávněn poskytnout elektrokola svým klientům k dočasnému používání nejdéle na dobu 3 po sobě jdoucích kalendářních dnů.
8. Vypůjčitel je oprávněn po klientovi požadovat složení vratné zálohy při poskytnutí elektrokola klientu k dočasnému používání, výše této zálohy však nesmí přesáhnout částku 5.000,- Kč.
9. V případě, že vypůjčitel provozuje v rámci své činnosti půjčovnu obdobných věcí jako předmět výpůjčky (tedy zejména elektrokola) musí být tyto věci a předmět výpůjčky poskytovány klientům za stejných podmínek s výjimkou výše poplatku.
10. Vypůjčitel není oprávněn využívat předmět výpůjčky jinak než k poskytování k dočasnému používání jeho klientům za účelem uvedeným v čl. IV této smlouvy.
11. Vypůjčitel je povinen zajistit v každé jednotlivé sezóně (tj. kalendářním roce) poskytování elektrokol k dočasnému používání klientům alespoň v termínu od 1. 4. do 30. 9. daného kalendářního roku, a to v pracovních dnech v čase od 9:00 do 17:00, o víkendech, svátcích a dnech pracovního klidu v čase od 8:00 do 18:00. Smluvní strany se mohou dohodnout, že poskytování elektrokol k dočasnému užívání klientům může probíhat i v jiných termínech. Na tomto se musí půjčitel a vypůjčitel dohodnout písemně (e-mailem). Provozní doba bude před začátkem výpůjčky svěřených elektrokol konzultována s půjčitelem.

12. Vypůjčitel je povinen zajistit možnost výpůjčky (vyzvednutí a vrácení) elektrokol po předchozí telefonické domluvě či webové rezervaci (prostřednictvím rezervačního systému) v místech, která během víkendů, státních svátků a dnů pracovního volna nefungují.
13. Vypůjčitel je povinen zajistit dostupnost stojanů a elektrokol pro všechny zájemce z řad široké veřejnosti na veřejně přístupném místě a rovněž možnost výpůjčky pro všechny vypůjčitele z řad široké veřejnosti, ne pouze pro své hosty (tato povinnost se týká zejména výpůjčních míst v penzionech a hotelích).
14. Vypůjčitel je povinen propagovat projekt E-kola pro kraj a web www.severnimorava.travel/ekola na svých propagačních platformách (tzn. webových stránkách vypůjčitele, sociálních sítích apod.), a to minimálně dvakrát do roka v sezóně výpůjčky elektrokol.