



S00JX01GOG0P

**Statutární město Zlín**, náměstí Míru 12, 760 01 Zlín  
 jehož jménem jedná Ing. et Ing. Jiří Korec, primátor  
 zástupce ve věcech smluvních: Mgr. Pavel Brada, náměstek primátora  
 odpovědný útvar: Odbor majetkové správy  
 IČO: 00283924  
 DIČ: CZ00283924  
 bankovní spojení: Česká spořitelna, a. s., č. účtu [redacted]  
 č. sml. 4000221344

- dále jen „**půjčitel**“

a

**Společenství vlastníků jednotek domu Budovatelská 4808 – 4809 ve Zlíně**  
 se sídlem: Budovatelská 4808, 760 05 Zlín  
 zapsané v rejstříku společenství vlastníků jednotek u Krajského soudu v Brně, oddíl S, vložka 9691  
 IČO: 29376408  
 jehož jménem jedná: [redacted] předseda výboru a [redacted] člen výboru  
 - dále jen „**vypůjčitel**“

uzavírají  
**SMLOUVU O VÝPŮJČCE**

dle zákona č. 89/2012 Sb., občanský zákoník, v platném znění  
 takto:

**Čl. I.**

**Předmět výpůjčky**

1. Půjčitel je vlastníkem pozemku p. č. 2822/10 ostatní plocha, zeleň o výměře 819 m<sup>2</sup>, zapsaného v katastru nemovitostí u Katastrálního úřadu pro Zlínský kraj, KP Zlín, na LV č. 10001 pro obec Zlín, k. ú. Zlín.
2. Touto smlouvou půjčitel přenechává část předmětného pozemku do bezplatného užívání vypůjčiteli o výměře 19 m<sup>2</sup>, dle zákresu, který je nedílnou součástí této smlouvy o výpůjčce (dále též jen „předmět výpůjčky“).
3. Smluvní strany prohlašují, že jim je skutečné umístění předmětu výpůjčky známo, a že považují specifikaci předmětu výpůjčky v této smlouvě za dostatečnou.

**Čl. II.**

**Účel výpůjčky**

1. Půjčitel přenechává část předmětného pozemku vypůjčiteli za účelem realizace zateplení bytového domu při revitalizaci bytového domu č. p. 4808 a č. p. 4809 na ulici Budovatelská ve Zlíně, dle podmínek:

Odboru městské zeleně Magistrátu města Zlína, a to:

Před začátkem prací vypůjčitel požádá na Odboru městské zeleně Magistrátu města Zlína o zvláštní užívání zeleně.

Oddělení prostorového plánování Magistrátu města Zlína, a to:

Konečná úprava objektu musí být v souladu s dokumentací, která byla předložena na oddělení prostorového plánování Magistrátu města Zlína.

2. Vypůjčitel se zavazuje, že zateplení bytového domu při revitalizaci bytového domu č. p. 4808 a č. p. 4809 na ulici Budovatelská ve Zlíně bude provedeno na náklady vy-

půjčitele, dle projektové dokumentace a podmínek, které budou stanoveny v povolení příslušným odborem Magistrátu města Zlína.

3. Bez předchozího písemného souhlasu půjčitele nesmí být účel užívání měněn.

### **Čl. III.**

#### **Doba výpůjčky**

1. Smlouva se uzavírá na dobu **určitou, po dobu existence bytového domu** s účinností dnem uveřejnění této smlouvy v centrálním registru smluv s výpovědní dobou tři měsíce z důvodu porušení ujednání smlouvy, která začne běžet od prvního dne měsíce následujícího po dni doručení výpovědi dané některou z výše uvedených smluvních stran.
2. Půjčitel je oprávněn okamžitě vypovědět tuto smlouvu a požadovat po vypůjčiteli vrácení předmětu výpůjčky mimo jiné v těchto případech:
  - a) neužívá-li vypůjčitel předmět výpůjčky řádně
  - b) užívá-li vypůjčitel předmět výpůjčky v rozporu se sjednaným účelem
  - c) přenechá-li vypůjčitel předmět výpůjčky podle této smlouvy bez předchozího písemného souhlasu půjčitele třetí osobě
  - d) nesplní-li podmínky Odboru městské zeleně a oddělení prostorového plánování Magistrátu města Zlína.
3. Ke dni skončení výpůjčky se vypůjčitel zavazuje odevzdat předmětný pozemek půjčiteli v řádném stavu.
4. Při nedodržení tohoto termínu je vypůjčitel povinen zaplatit půjčiteli smluvní pokutu ve výši 500,- Kč za každý započatý týden prodlení s předáním pozemku.

### **Čl. IV.**

#### **Práva a povinnosti vypůjčitele a půjčitele**

1. Vypůjčitel prohlašuje, že je mu dobře znám předmět výpůjčky a že vyhovuje účelu, ke kterému se výpůjčka poskytuje.
2. Vypůjčitel je oprávněn užívat předmět výpůjčky výhradně v rozsahu a k účelu dohodnutému v této smlouvě.
3. Vypůjčitel je povinen udržovat předmět výpůjčky uvedený v této smlouvě, stavbu na něm nacházející se a jeho okolí v řádném stavu po celou dobu výpůjčky. V případě škod je půjčitel oprávněn požadovat náhradu škody uvedením do předešlého stavu, bude-li to možné, jinak zaplatí vypůjčitel škodu v plné výši půjčiteli.
4. Vypůjčitel nese plnou odpovědnost za veškeré škody, které v souvislosti s jeho činností na předmětu výpůjčky vzniknou na majetku či zdraví třetích osob a je povinen tuto škodu v plném rozsahu odstranit či uhradit.
5. Vypůjčitel není oprávněn dát předmět výpůjčky podle této smlouvy do jakéhokoliv užívání třetí osobě bez předchozího písemného souhlasu půjčitele.
6. V případě nedodržení podmínek oddělení prostorového plánování Magistrátu města Zlína je vypůjčitel povinen uhradit půjčiteli smluvní pokutu ve výši 200.000,- Kč.

### **Čl. V.**

#### **Závěrečná ujednání**

1. Smluvní strany souhlasí se zveřejněním této smlouvy v souladu s ust. zákona č. 106/1999 Sb., o svobodném přístupu k informacím, v platném znění.
2. Ostatní práva a povinnosti smluvních stran neupravené touto smlouvou se řídí občanským zákoníkem v platném znění a dalšími právními předpisy České republiky.
3. Veškeré změny smlouvy mohou být provedeny po dohodě smluvních stran formou písemného číslovaného dodatku.

4. Tato smlouva nabývá platnosti dnem podpisu oběma smluvními stranami a účinnosti dnem uveřejnění této smlouvy v registru smluv dle zákona č. 340/2015 Sb., o registru smluv, v platném znění.
5. Pokud se některá ustanovení této smlouvy stanou neplatná nebo nemožná, nebude to znamenat neplatnost celé smlouvy.
6. Tato smlouva je vyhotovena ve čtyřech stejnopisech s platností všech stejnopisů v hodnotě originálu, z nichž půjčitel i vypůjčitel obdrží po dvou stejnopisech.
7. Smluvní strany shodně prohlašují, že si tuto smlouvu řádně přečetly, že tato smlouva byla uzavřena svobodně, vážně, ne v tísní a za nápadně nevýhodných podmínek pro jednu či druhou smluvní stranu, že jejím obsahu porozuměly a s jejím obsahem plně souhlasí. Na důkaz těchto skutečností připojují zástupci smluvních stran své vlastnoruční podpisy na této smlouvě.

**Příloha:**

1) Zákres předmětu výpůjčky

**Doložka dle § 41 zákona č. 128/2000 Sb., o obcích**

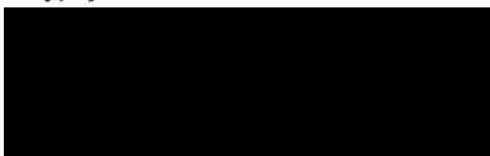
*Doba zveřejnění:* 10. 10. 2022 – 25. 10. 2022

*Schváleno orgánem obce:* Rada města Zlína

*Datum a číslo usnesení:* 14. 11. 2022, č. usnesení 6/23R/2022

Ve Zlíně dne 12. 12. 2022

Vypůjčitel:



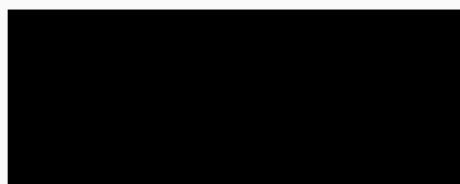
Společenství vlastníků jednotek domu  
Budovatelská 4808 – 4809 ve Zlíně

\_\_\_\_\_  
předseda výboru



Společenství vlastníků jednotek domu  
Budovatelská 4808 – 4809 ve Zlíně

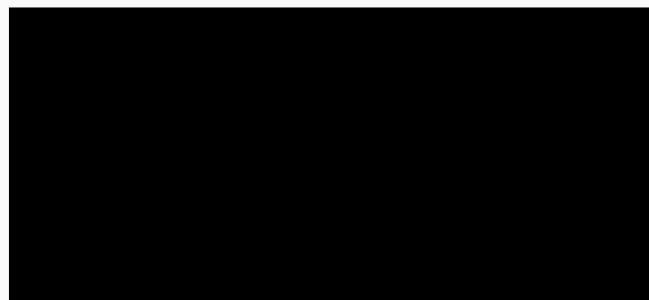
\_\_\_\_\_  
člen výboru



Půjčitel:

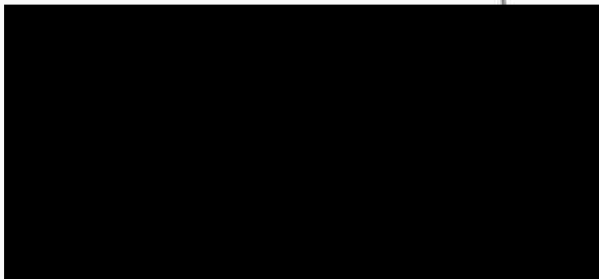


Statutární město Zlín  
Mgr. Pavel Brada  
náměstek primátora





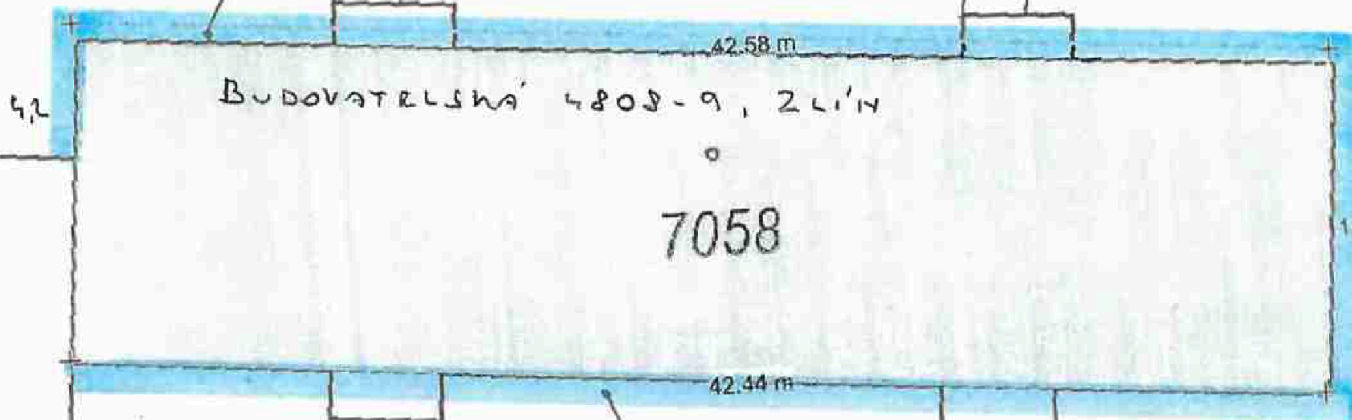
RRDAL ANTIIV CZ SNA - VYPUSČKA POLIČNĚ PŘO STAVBU LESĚNÍ



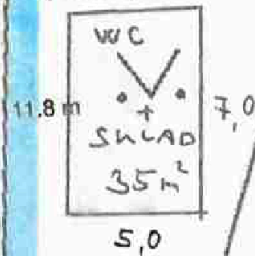
2822/7

ZATEPLENÍ KZS TL. 180 mm x 101 mm  $\approx 18,2 \text{ m}^2$

2822/9



2822/10



RAŤOVÉ LESĚNÍ -  $\bar{s}$  1,0 x 101 mm  $\approx 101 \text{ m}^2$

2801/58

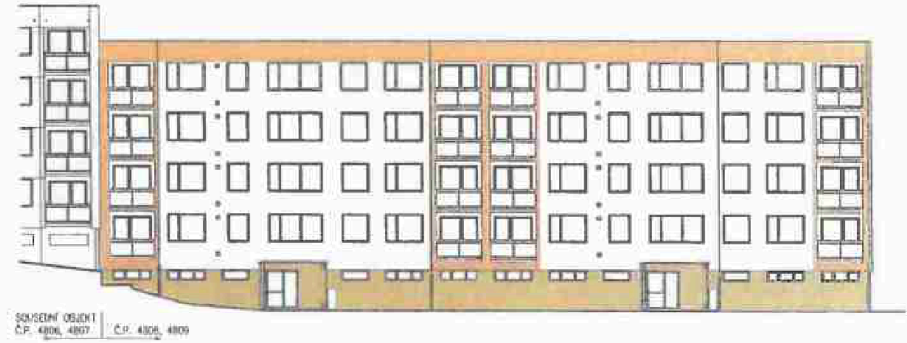
2



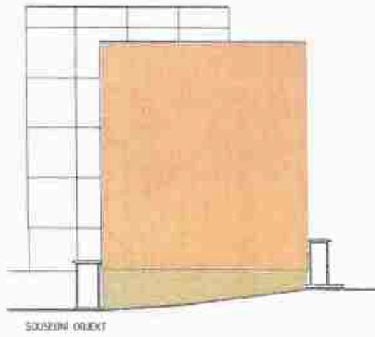
POHLED SEVERNÍ



POHLED JŽNÍ



POHLED VÝCHODNÍ



POHLED ZÁPADNÍ

