



KUMSP010XX00



| | | |
|-------------------------------------|------|-----------|
| MORAVSKOSLEZSKÝ KRAJ - KRAJSKÝ ÚŘAD | | |
| ČÍSLO SMLOUVY (DODATKU) -5 | | |
| 05315 | 2022 | UPS |
| poř. číslo | rok | zkr. odb. |



Veřejná zakázka č. 123/2022

SMLOUVA O DÍLO

I.

Smluvní strany

1. Moravskoslezský kraj

se sídlem:
zastoupen:

28. října 117, 702 18 Ostrava

prof. Ing. Ivo Vondrákem, CSc., hejtmánem kraje

IČO:

70890692

DIČ:

CZ70890692

bankovní spojení:

UniCredit Bank Czech Republic and Slovakia, a.s.

číslo účtu:

2106253574/2700

(dále jen „objednatel“)

a

2. PROCES-Centrum pro rozvoj obcí a regionů, s.r.o. (vedoucí společník, pověřen podpisem smlouvy)

se sídlem:
zastoupena:

Moravská 758/95, Hrabůvka, 700 30 Ostrava

Ing. Ivanou Foldynovou, Ph.D., prokuristkou společnosti

IČO:

28576217

DIČ:

CZ28576217

bankovní spojení:

Česká spořitelna, a. s.

číslo účtu:

3641465389/0800

Zapsána v obchodním rejstříku vedeném Krajským soudem v Ostravě, sp. zn. C 32793

ACCENDO - Centrum pro vědu a výzkum, z.ú. (společník)

se sídlem:
zastoupena:

Moravská 758/95, Hrabůvka, 700 30 Ostrava

Doc. Ing. Ing. Luborem Hruškou, Ph.D., ředitelem ústavu

IČO:

28614950

DIČ:

CZ28614950

Zapsána v obchodním rejstříku vedeném Krajským soudem v Ostravě, sp. zn. U 62

Na základě smlouvy o společnosti ze dne 15. 11. 2022

(dále jen „zhotovitel“)

II.

Základní ustanovení

1. Tato smlouva je uzavřena dle § 2586 a násl. zákona č. 89/2012 Sb., občanský zákoník, ve znění pozdějších předpisů (dále jen „občanský zákoník“); práva a povinnosti stran touto smlouvou neupravená se řídí příslušnými ustanoveními občanského zákoníku.
2. Smluvní strany prohlašují, že údaje uvedené v čl. I této smlouvy jsou v souladu se skutečností v době uzavření smlouvy. Smluvní strany se zavazují, že změny dotčených údajů oznámí bez prodlení písemně druhé smluvní straně. Při změně identifikačních údajů smluvních stran včetně změny účtu není nutné uzavírat ke smlouvě dodatek.
3. Je-li zhotovitel plátcem DPH, prohlašuje, že bankovní účet uvedený v čl. I odst. 2 této smlouvy je bankovním účtem zveřejněným ve smyslu zákona č. 235/2004 Sb., o dani z přidané hodnoty, ve znění pozdějších předpisů (dále jen „zákon o DPH“). V případě změny účtu zhotovitele je zhotovitel povinen doložit vlastnictví k novému účtu, a to kopií příslušné smlouvy nebo potvrzením peněžního ústavu; je-li zhotovitel plátcem DPH, musí být nový účet zveřejněným účtem ve smyslu předchozí věty.
4. Zhotovitel prohlašuje, že není obchodní společností, ve které veřejný funkcionář uvedený v § 2 odst. 1 písm. c) zákona č. 159/2006 Sb., o střetu zájmů, ve znění pozdějších předpisů (člen vlády nebo vedoucí jiného ústředního správního úřadu, v jehož čele není člen vlády), nebo jím ovládaná osoba vlastní podíl představující alespoň 25% účast společníka v obchodní společnosti. Zhotovitel bere na vědomí, že pokud je uvedené prohlášení nepravdivé, bude smlouva považována za neplatnou.
5. Smluvní strany prohlašují, že osoby podepisující tuto smlouvu jsou k tomuto jednání oprávněny.
6. Zhotovitel prohlašuje, že je odborně způsobilý k zajištění předmětu plnění podle této smlouvy.

III.

Předmět smlouvy

1. Zhotovitel se zavazuje provést na svůj náklad a nebezpečí pro objednatele **územní studii Vyhodnocení území ostravské aglomerace z hlediska rizika přehřívání** (dále jen „dílo“). Bližší specifikace díla vyplývá z přílohy této smlouvy č. 1 – Zadání územní studie Vyhodnocení území ostravské aglomerace z hlediska rizika přehřívání a z přílohy č. 3 - Počet vyhotovení a způsob zpracování díla.
2. Dílo bude splňovat požadavky právních předpisů stanovené pro územní studii ve smyslu zákona č. 183/2006 Sb., o územním plánování a stavebním řádu (stavební zákon), ve znění pozdějších předpisů (dále jen „stavební zákon“). V případě, že v průběhu realizace díla dojde ke změně právní úpravy a v důsledku toho i požadavků na obsah díla, bude dílo v rámci první následující etapy po účinnosti nové právní úpravy upraveno tak, aby bylo s účinnou právní úpravou ve smyslu jejich přechodných ustanovení v celém rozsahu v souladu.
3. Účelem této smlouvy je zpracování územně plánovacího podkladu kraje, územní studie, která má za úkol vyhodnocení užšího jádra ostravské aglomerace (vymezeného v zadání územní studie) z hlediska rizika přehřívání a vzniku tepelných ostrovů a návrh opatření, jak toto přehřívání omezit a získat tak příznivější prostředí pro život obyvatel. Opatření budou rozdělena na ta, která mohou být implementována nástroji územního plánování, a na ostatní opatření.

4. Územní studie dle odst. 1 bude zpracována v rámci projektu **IP LIFE for Coal Mining Landscape Adaptation** (akronym projektu „LIFE-IP COALA“), č. „LIFE20 IPC/CZ/000004“ (dále jen „projekt“).
5. Zhotovitel bere na vědomí, že projekt je spolufinancován ze strukturálních fondů Evropské unie v rámci programu LIFE. Zhotovitel bere na vědomí, že předmětem této smlouvy jsou aktivity a výstupy, které budou tvořit součást projektu spolufinancovaného Evropskou unií v rámci programu LIFE.
6. Dílo má následující části (etapy):

| | |
|----------|--|
| 1. etapa | Metodická část – stanovení metodického přístupu |
| 2. etapa | Analytická část – prověření stavu území |
| 3. etapa | Návrhová část – zpracování konceptu návrhu řešení včetně možných variant |
| 4. etapa | Zpracování výsledného návrhu díla |
7. V rámci zpracování díla bude řešeno území užšího jádra ostravské aglomerace – viz příloha č. 1 této smlouvy.
8. Objednatel se zavazuje provedené dílo převzít a zaplatit za ně zhotoviteli cenu podle čl. IV této smlouvy.

IV. Cena za dílo

1. Cena za dílo činí:

| Etapa díla | Cena bez DPH v Kč | DPH 21 % v Kč | Celkem včetně DPH v Kč |
|-------------------|--------------------------|----------------------|-------------------------------|
| 1. etapa | 50.000 | 10.500 | 60.500 |
| 2. etapa | 400.000 | 84.000 | 484.000 |
| 3. etapa | 305.000 | 64.050 | 369.050 |
| 4. etapa | 80.000 | 16.800 | 96.800 |
| CELKEM | 835.000 | 175.350 | 1.010.350 |

2. Cena za dílo podle odst. 1 tohoto článku smlouvy zahrnuje veškeré náklady zhotovitele spojené se splněním jeho závazku z této smlouvy, tj. cenu díla včetně odměny za poskytnutí licence, náklady na účast na jednáních a pracovních schůzkách dle čl. VI odst. 2 písm. f) a g) a další. Cena za dílo je stanovena jako nejvýše přípustná a není ji možno překročit.
3. Je-li zhotovitel plátcem DPH, odpovídá za to, že sazba daně z přidané hodnoty bude stanovena v souladu s platnými právními předpisy; v případě, že dojde ke změně zákonné sazby DPH, je zhotovitel k ceně díla bez DPH povinen účtovat DPH v platné výši. Smluvní strany se dohodly, že v případě změny ceny díla v důsledku změny sazby DPH není nutno ke smlouvě uzavírat dodatek. V případě, že zhotovitel stanoví sazbu DPH či DPH v rozporu s platnými právními předpisy, je povinen uhradit objednateli veškerou škodu, která mu v souvislosti s tím vznikla.

V.

Místo předání a doba plnění

1. Zhotovitel je povinen předat objednateli dílo v místě předání, kterým je Krajský úřad Moravskoslezského kraje, 28. října 117, 702 18 Ostrava, odbor územního plánování a stavebního řádu.

2. Zhotovitel je povinen provést a předat jednotlivé etapy díla v následujících termínech:

| | |
|----------|--|
| 1. etapa | do 2 měsíců od předání podkladů dle odst. 3 tohoto článku |
| 2. etapa | do 2 měsíců od převzetí 1. etapy |
| 3. etapa | do 2 měsíců od převzetí 2. etapy |
| 4. etapa | do 1 měsíce od převzetí 3. etapy |

3. Pokyny objednatele pro zpracování jednotlivých etap díla budou zhotoviteli předány prostřednictvím jednoho z následujících způsobů:

- na e-mail: [REDAKCE]
- na adresu: Moravská 758/95, 700 30 Ostrava-Hrabůvka
- do datové schránky: ymuvfs

Podklady pro 1. etapu předá objednatel zhotoviteli do 5 pracovních dnů od nabytí účinnosti této smlouvy.

4. Dílo (jeho část) je provedeno, je-li dokončeno a předáno objednateli. Smluvní strany se dohodly, že **objednatel není povinen dílo (jeho část) převzít, pokud toto vykazuje vady či nedodělky.**

Za provedení celého díla se považuje převzetí všech částí díla, tedy předání a převzetí všech etap díla dle čl. III odst. 6 této smlouvy.

5. Zhotovitel je povinen upozornit objednatele na nevhodnou povahu nebo neúplnost věcí nebo podkladů, které mu objednatel předal k provedení díla, nebo na nevhodnou povahu nebo neúplnost příkazů, a to do 10 dnů ode dne předání podkladů a do 5 dnů od udělení příkazu. Objednatel je povinen na toto upozornění reagovat do 10 dnů, a to výměnou nebo doplněním věcí nebo podkladů nebo změnou příkazů, anebo sdělením, že trvá na provádění díla s použitím předaných věcí nebo podkladů nebo na dodržování jeho příkazů. Doba od doručení upozornění objednateli na nevhodnou povahu nebo neúplnost věcí nebo podkladů do reakce objednatele v souladu s tímto ustanovením se nezapočítává do lhůty pro zpracování příslušné etapy. Veškerá komunikace uvedená v tomto odstavci bude probíhat písemně prostřednictvím e-mailu nebo datové schránky.

VI.

Práva a povinnosti smluvních stran

1. Není-li stanoveno touto smlouvou výslovně jinak, řídí se vzájemná práva a povinnosti smluvních stran ustanoveními § 2586 a následujícími občanského zákoníku.

2. Zhotovitel je zejména povinen:

- a) Zajistit zpracování díla osobou oprávněnou ke zpracování územní studie ve smyslu § 158 odst. 1 stavebního zákona.
- b) Přizvat ke zpracování dílčích částí díla další odpovědné osoby s příslušnou specializací, není-li způsobilý některou část dokumentace zpracovat sám.
- c) Provést dílo řádně a včas za použití materiálu a postupů odpovídajících právním předpisům. Dílo musí ke dni předání odpovídat příslušným právním předpisům,

metodikám nebo jiné dokumentaci vztahující se k provedení díla a umožňovat užívání, k němuž bylo určeno a zhotoveno.

- d) Vycházet při zpracování díla z podkladů předaných objednatelem a z dalších dostupných podkladů, které je zhotovitel povinen dle účinné právní úpravy při zhotovování díla, příp. jeho částí, využít. Zhotovitel je povinen soustavně sledovat, zda u těchto podkladů nedochází k jejich aktualizaci a při zpracování jednotlivých etap vycházet vždy z podkladů aktuálních.
- e) Řídit se při provádění díla pokyny objednatele.
- f) Účastnit se na základě pozvánky objednatele všech jednání, která se týkají předmětu díla a poskytnout požadovanou součinnost. Zhotovitel dále bere na vědomí, že objednatel může stanovit, že předmětná jednání budou probíhat on-line formou. Zhotovitel je povinen si účast na on-line jednáních technicky zajistit.
- g) V průběhu zpracování díla (jeho částí) s ohledem na postup prací vyzvat objednatele k pracovním schůzkám, na kterých zhotovitel informuje objednatele o průběhu prací včetně prezentace průběžných výsledků. Výzvu k pracovní schůzce včetně průběžných výsledků zašle zhotovitel objednateli minimálně 10 kalendářních dní předem dnem konání pracovní schůzky. Minimální počet pracovních schůzek v průběhu zpracování jednotlivých částí díla je stanoven takto:
- | | |
|----------|--------------------|
| 1. etapa | 1 pracovní schůzka |
| 2. etapa | 1 pracovní schůzka |
| 3. etapa | 2 pracovní schůzky |
- h) Umožnit objednateli kontrolu provádění díla. Pokud objednatel zjistí, že zhotovitel neprovádí dílo řádně či jinak porušuje svou povinnost, poskytne zhotoviteli lhůtu k nápravě; neučiní-li tak zhotovitel ve stanovené lhůtě, je objednatel oprávněn od smlouvy odstoupit.
- i) Užít předané podklady a údaje o území pouze pro provedení díla, neposkytovat je třetím osobám, nevytvářet jejich kopie, nevyužívat je k vytvoření kartografického díla za účelem obchodního užití a vymazat předaná data ze všech svých paměťových nosičů po provedení díla. Po provedení díla vrátit objednateli převzaté podklady v původní podobě a formátu.
- j) Neposkytovat předané podklady třetím osobám, nestanoví-li tato smlouva jinak.
- k) Odstranit zjištěné vady a nedodělky na své náklady.
- l) Dbát při provádění díla dle této smlouvy na ochranu životního prostředí a dodržovat platné technické, bezpečnostní, zdravotní, hygienické a jiné předpisy, včetně předpisů týkajících se ochrany životního prostředí.
- m) Postupovat při provádění díla s odbornou péčí.
3. Zhotovitel je povinen řádně uchovávat v originální podobě veškerou dokumentaci související s realizací projektu včetně originálů účetních dokladů minimálně do konce roku 2037. Pokud se v českých právních předpisech stanovena lhůta delší než v evropských předpisech, musí být pro úschovu delší lhůta.
4. Zhotovitel je povinen minimálně do konce roku 2037 poskytovat požadované informace a dokumentaci související s realizací projektu v originální podobě zaměstnancům nebo zmocněncům pověřených orgánů (Ministerstva financí České republiky, Evropské komise, Evropského účetního dvora, Nejvyššího kontrolního úřadu, příslušného orgánu finanční správy a dalších pověřených orgánů státní správy).
5. Objednatel je zejména povinen:

- a) Poskytnout zhotoviteli součinnost nutnou k provedení díla.
 - b) Předat podklady pro zpracování díla zhotoviteli, a to do 5 dnů od nabytí účinnosti této smlouvy. Seznam podkladů je uveden v příloze č. 2 této smlouvy.
6. Objednatel je oprávněn dílo (část díla) užít ve smyslu ustanovení § 2371 a násl. občanského zákoníku (dále též „licence“), a to:
- v původní nebo zpracované či jinak změněné podobě,
 - všemi způsoby užití,
 - v územně a množstevně neomezeném rozsahu, po dobu trvání majetkových práv k dílu,
 - poskytnout oprávnění tvořící součást licence (podlicenci) třetí osobě zcela nebo zčásti,
 - upravit či jinak změnit dílo nebo jeho název,
 - spojit dílo s jiným dílem nebo zařadit dílo do díla souborného.

Objednatel není povinen udělenou licenci využít. Odměna zhotovitele, coby autora díla, za poskytnutí licence je součástí ceny za dílo podle čl. IV této smlouvy.

7. Zhotovitel není oprávněn poskytnout výsledek díla jiným osobám než objednateli.
8. Zhotovitel se zavazuje provádět předmět smlouvy pouze prostřednictvím členů realizačního týmu, kterými zhotovitel prokázal splnění technických kvalifikačních předpokladů a jejichž zkušenosti byly předmětem hodnocení v rámci veřejné zakázky. Zhotovitel je oprávněn provádět změny ve složení realizačního týmu pouze ve výjimečných případech, a to s předchozím písemným souhlasem objednatele. Žádost o souhlas se změnou člena realizačního týmu bude obsahovat:
- jmenovité uvedení členů realizačního týmu,
 - uvedení činností, které budou vykonávat,
 - informace a doklady k posouzení prokázání potřebné kvalifikace a kritérií kvality, které byly předmětem hodnocení.

Nový člen realizačního týmu musí disponovat minimálně takovou kvalifikací, která byla potřebná pro prokázání kvalifikace v rámci veřejné zakázky, a minimálně stejnou mírou kvality (zkušeností) jako nahrazovaná osoba v rámci hodnocení nabídek v zadávacím řízení, případně minimálně v takovém rozsahu, který by neměl vliv na výsledné pořadí hodnocení nabídek účastníků zadávacího řízení.

Sankce vůči Rusku a Bělorusku

9. Zhotovitel odpovídá za to, že platby poskytované objednatelem dle této smlouvy nebudou přímo nebo nepřímo ani jen zčásti poskytnuty osobám, vůči kterým platí tzv. individuální finanční sankce ve smyslu čl. 2 odst. 2 Nařízení Rady (EU) č. 208/2014 ze dne 5. 3. 2014 o omezujících opatřeních vůči některým osobám, subjektům a orgánům vzhledem k situaci na Ukrajině a Nařízení Rady (ES) č. 765/2006 ze dne 18. 5. 2006 o omezujících opatřeních vůči prezidentu Lukašenkovi a některým představitelům Běloruska a které jsou uvedeny na tzv. sankčních seznamech (dle příloh č. 1 obou nařízení); bude-li kterékoliv z nařízení v budoucnu nahrazeno jinou legislativou obdobného významu, uvedená povinnost se uplatní obdobně.
10. Zhotovitel je povinen objednatele bezodkladně informovat o jakýchkoliv skutečnostech, které mohou mít vliv na odpovědnost zhotovitele dle odst. 9 tohoto článku. Zhotovitel je současně povinen kdykoliv poskytnout objednateli bezodkladnou součinnost pro případné ověření pravdivosti informací dle odst. 9 tohoto článku.

11. Dojde-li k porušení pravidel dle odst. 9 tohoto článku, je objednatel oprávněn odstoupit od této smlouvy; odstoupení se však nedotýká povinností zhotovitele vyplývajících ze záruky za jakost, odpovědnosti za vady, povinnosti zaplatit smluvní pokutu, povinnosti nahradit škodu a povinnosti zachovat důvěrnost informací souvisejících s plněním dle této smlouvy.

VII.

Předání díla, vlastnické právo k předmětu díla a nebezpečí škody

- Objednatel se zavazuje dílo (jeho část) převzít v případě, že bude předáno bez vad a nedodělků, přičemž na zjištění, zda etapa díla má vady či trpí nedodělků, má objednatel lhůtu stanovenou v odst. 2 tohoto článku (tzv. přejímací řízení). Zhotovitel při předání díla dle čl. V této smlouvy předá objednateli také zápis o předání a převzetí etapy díla dle odst. 3 tohoto článku, přičemž tento zápis o předání a převzetí etapy díla objednatel doplní dle přejímacího řízení.
- Přejímací řízení**, které je součástí plnění každé jednotlivé etapy díla, bude spočívat v kontrole formální a obecné obsahové správnosti předávané části díla objednatelem.
Objednatel se zavazuje ve lhůtě 5 pracovních dnů od předložení části díla vytknout jeho (zjevné) vady a nedodělky anebo etapu bez vad a nedodělků převzít. Zhotovitel se včas oznámené vady zavazuje odstranit a do 5 pracovních dnů ode dne oznámení vad objednateli předložit příslušnou etapu bez vad a nedodělků. Objednatel ve lhůtě 5 pracovních dnů od předložení (opravené) etapy přejímanou část díla bez vad a nedodělků převezme nebo **opětovně** vytkne (zjevné) vady a nedodělky přejímané etapy, pokud nebyly vytkené vady a nedodělky řádně odstraněny.
Lhůty uvedené v tomto odstavci platí také pro opětovné odstraňování vad a nedodělků. Doba od zahájení přejímacího řízení části díla do ukončení přejímacího řízení anebo do učinění druhého vytknutí vad a nedodělků objednatelem (rozhodná je skutečnost, která nastane dříve) se nepočítá do sjednané doby plnění dle čl. V odst. 2 této smlouvy. V případě, že **objednatel vytkne vady a nedodělky opakovaně, se doba od druhého vytknutí vad a nedodělků do předložení příslušné etapy bez těchto vad a nedodělků do sjednané doby plnění** pro příslušnou etapu dle čl. V odst. 2 této smlouvy **započítává**. Za ukončení přejímacího řízení se považuje její převzetí bez vad a nedodělků nebo její nepřevzetí pro vady a nedodělky.
- Zápis o předání a převzetí díla (části díla) bude obsahovat:
 - označení předmětu díla,
 - označení objednatele a zhotovitele,
 - název projektu **IP LIFE for Coal Mining Landscape Adaptation** (nebo akronym **LIFE-IP COALA**) a číslo projektu **LIFE20 IPC/CZ/000004**,
 - číslo smlouvy o dílo a datum jejího uzavření,
 - datum zahájení a dokončení prací na díle,
 - prohlášení objednatele, že dílo přejímá (nepřejímá),
 - datum a místo sepsání zápisu,
 - jména a podpisy zástupců objednatele a zhotovitele.
- Zhotovitel a objednatel jsou oprávněni uvést v zápisu o předání a převzetí díla cokoliv, co budou považovat za nutné.
- Vlastnické právo k věci, která tvoří předmět etapy díla a nebezpečí škody na ní přechází na objednatele dnem převzetí díla nebo jeho části objednatelem.

VIII.

Platební a fakturační podmínky

1. V souladu se zákonem o DPH sjednávají smluvní strany dílčí plnění. Dílčí plnění odsouhlasené objednatelem se považuje za samostatné zdanitelné plnění.
2. Úhrada ceny za dílčí část díla bude provedena tak, že po převzetí každé řádně provedené etapy objednatelem dle čl. VII této smlouvy bude uhrazena cena za tuto etapu díla dle čl. IV odst. 1 této smlouvy. Zálohové platby nebudou poskytovány.
3. **Je-li zhotovitel plátcem DPH**, podkladem pro úhradu ceny za dílo budou faktury, které budou mít náležitosti daňového dokladu dle zákona o DPH a náležitosti stanovené dalšími obecně závaznými právními předpisy. **Není-li zhotovitel plátcem DPH**, podkladem pro úhradu ceny za dílo budou faktury, které budou mít náležitosti účetního dokladu dle zákona č. 563/1991 Sb., o účetnictví, ve znění pozdějších předpisů a náležitosti stanovené dalšími obecně závaznými právními předpisy. Faktura musí dále obsahovat:
 - a) číslo smlouvy objednatele, číslo veřejné zakázky (tj. 123/2022), IČO objednatele,
 - b) předmět smlouvy, tj. text „zhotovení územní studie Vyhodnocení území ostravské aglomerace z hlediska rizika přehřívání“,
 - c) název projektu **IP LIFE for Coal Mining Landscape Adaptation** (nebo akronym **LIFE-IP COALA**) a číslo projektu **LIFE20 IPC/CZ/000004**,
 - d) označení banky a číslo účtu, na který musí být zapláceno (pokud je číslo účtu odlišné od čísla uvedeného v čl. I odst. 2, je zhotovitel povinen o této skutečnosti v souladu s čl. II odst. 3 této smlouvy informovat objednatele),
 - e) lhůtu splatnosti faktury,
 - f) označení osoby, která fakturu vyhotovila, včetně jejího podpisu a kontaktního telefonu,
 - g) označení útvaru objednatele, který případ likviduje (odbor územního plánování a stavebního řádu),
 - h) číslo zápisu o předání a převzetí části díla a datum jeho podpisu; zápis o předání a převzetí příslušné etapy díla bude přílohou faktury.
4. Povinnost zaplatit cenu za dílo je splněna dnem odepsání příslušné částky z účtu objednatele.
5. Lhůta splatnosti faktury činí 30 kalendářních dnů ode dne jejího doručení objednateli. Doručení faktury se provede elektronicky prostřednictvím datové schránky 8x6bxsd nebo e-mailu na adresu posta@misk.cz, doručenkou prostřednictvím provozovatele poštovních služeb, případně osobně na podatelně Krajského úřadu Moravskoslezského kraje. Objednatel preferuje doručení faktury elektronicky.
6. Nebude-li faktura obsahovat některou povinnou nebo dohodnutou náležitost nebo bude-li chybně vyúčtována cena nebo DPH, je objednatel oprávněn fakturu před uplynutím lhůty splatnosti vrátit druhé smluvní straně k provedení opravy s vyznačením důvodu vrácení. Zhotovitel provede opravu faktury a znovu ji doručí objednateli. Odesláním vadné faktury zpět zhotoviteli přestává běžet původní lhůta splatnosti. Nová lhůta splatnosti běží ode dne doručení opravené faktury objednateli.
7. Objednatel, příjemce plnění, prohlašuje, že plnění, které je předmětem smlouvy, nepoužije pro svou ekonomickou činnost, ale výlučně pro účely související s jeho činností při výkonu veřejné správy, při níž se nepovažuje za osobu povinnou k dani (viz § 5 odst. 3 zákona o DPH). Z uvedeného důvodu se na plnění, podléhá-li režimu přenesení daňové povinnosti dle příslušných ustanovení uvedeného zákona, tento daňový režim nevztahuje

a zhotovitelem, je-li plátcem DPH, bude vystavena faktura za zdanitelné plnění včetně daně z přidané hodnoty.

8. Je-li zhotovitel plátcem DPH, objednatel uplatní institut zvláštního způsobu zajištění daně dle § 109a zákona o DPH a hodnotu plnění odpovídající dani z přidané hodnoty uhradí v termínu splatnosti faktury stanoveném dle smlouvy přímo na osobní depozitní účet zhotovitele vedený u místně příslušného správce daně v případě, že:
- zhotovitel bude ke dni poskytnutí úplaty nebo bude ke dni uskutečnění zdanitelného plnění zveřejněn v aplikaci „Registr DPH“ jako nespolehlivý plátcem, nebo
 - zhotovitel bude ke dni poskytnutí úplaty nebo bude ke dni uskutečnění zdanitelného plnění v insolvenčním řízení, nebo
 - bankovní účet zhotovitele určený k úhradě plnění uvedený na faktuře nebude správcem daně zveřejněn v aplikaci „Registr DPH“.

Tato úhrada bude považována za splnění části závazku odpovídající příslušné výši DPH sjednané jako součást smluvní ceny za předmětné plnění. Objednatel nenese odpovědnost za případné penále a jiné postihy vyměřené či stanovené správcem daně zhotoviteli v souvislosti s potenciálně pozdní úhradou DPH, tj. po datu splatnosti této daně.

IX.

Práva z vadného plnění

- Dílo má vadu, jestliže neodpovídá svou kvalitou a rozsahem požadavkům uvedeným v této smlouvě nebo požadavkům platných právních předpisů a norem nebo dílo není způsobilé k užívání k účelu vyplývajícím z této smlouvy.
- Objednatel má právo z vadného plnění z vad, které má dílo při převzetí objednatel, byť se vada projeví až později. Objednatel má právo z vadného plnění také z vad vzniklých po převzetí díla objednatel, pokud je zhotovitel způsobil porušením své povinnosti. Projeví-li se vada v průběhu 6 měsíců od převzetí díla objednatel, má se zato, že dílo bylo vadné již při převzetí, neprokáže-li zhotovitel opak.
- Vady díla dle odst. 2 tohoto článku smlouvy budou zhotovitelem odstraněny bezplatně.
- Veškeré vady díla je objednatel povinen uplatnit u zhotovitele bez zbytečného odkladu poté, kdy vadu zjistil, a to formou písemného oznámení (popř. e-mailem), obsahujícím co nejpodrobnější specifikaci zjištěné vady. Objednatel bude vady díla oznamovat jedním z těchto způsobů:
 - na e-mail: [REDACTED]
 - na adresu: Moravská 758/95, 700 30 Ostrava-Hrabůvka
 - do datové schránky: yymuvfs
- Objednatel má právo na odstranění vady opravou; je-li vadné plnění podstatným porušením smlouvy, má také právo od smlouvy odstoupit. Právo volby plnění má objednatel.
- Zhotovitel je povinen odstranit vadu díla nejpozději do 10 dnů od jejího oznámení objednatel, pokud se smluvní strany v konkrétním případě nedohodnou písemně jinak.
- Provedenou opravu vady díla zhotovitel objednateli předá písemným protokolem.
- Zhotovitel je povinen uhradit objednateli škodu, která mu vznikla vadným plněním, a to v plné výši. Zhotovitel rovněž objednateli uhradí náklady vzniklé při uplatňování práv z vadného plnění.

M

X. Sankce

1. V případě, že zhotovitel neprovede dílo, resp. jeho část, včas (ve smyslu čl. V odst. 2 této smlouvy), je povinen zaplatit objednateli smluvní pokutu ve výši 0,2 % z ceny příslušné části díla bez DPH dle čl. IV odst. 1 této smlouvy, s jejímž provedením je zhotovitel v prodlení, a to za každý započatý den prodlení.
2. Pokud zhotovitel neodstraní vadu díla ve lhůtě uvedené v čl. IX odst. 6 této smlouvy, je povinen zaplatit objednateli smluvní pokutu ve výši 0,15 % z ceny za příslušnou část díla bez DPH dle čl. IV odst. 1 této smlouvy, jež byla vadou postížena, a to za každý započatý den prodlení.
3. V případě porušení povinností zhotovitele dle čl. VI odst. 8 této smlouvy je zhotovitel povinen zaplatit objednateli smluvní pokutu ve výši 10.000 Kč, a to za každý zjištěný případ.
4. V případě porušení povinnosti zhotovitele uspořádat a provést prezentaci výsledků územní studie dle čl. VI odst. 2 písm. g) této smlouvy je zhotovitel povinen zaplatit objednateli jednorázovou smluvní pokutu ve výši 25.000 Kč, a to za každý takový případ.
5. Dojde-li k porušení pravidel dle čl. VI odst. 9 této smlouvy, je zhotovitel povinen zaplatit objednateli smluvní pokutu ve výši 250.000 Kč, a to za každý jednotlivý případ porušení.
6. Pro případ prodlení se zaplacením ceny za dílo sjednávají smluvní strany úrok z prodlení ve výši stanovené občanskoprávními předpisy.
7. Smluvní pokuty se nezapočítávají na náhradu případně vzniklé škody, kterou lze vymáhat samostatně vedle smluvní pokuty, a to v plné výši.
8. Smluvní pokuty je objednatel oprávněn započít proti pohledávce zhotovitele.

XI. Zánik smlouvy

1. Smluvní strany se dohodly, že smlouva zaniká:
 - a) dohodou smluvních stran.
 - b) jednostranným odstoupením od smlouvy pro její podstatné porušení druhou smluvní stranou, přičemž podstatným porušením smlouvy se rozumí zejména:
 - neprovedení díla v době plnění dle čl. V odst. 2 této smlouvy,
 - nedodržení pokynů objednatele, právních předpisů, metodik nebo technických norem, které se týkají provádění díla,
 - neúčast zhotovitele na jednání na základě pozvánky objednatele dle čl. VI odst. 2 písm. f) této smlouvy,
 - nedodržení smluvních ujednání dle čl. VI odst. 8 této smlouvy,
 - nedodržení povinností zhotovitele vyplývajících ze smluvních ujednání o právech z vadného plnění dle čl. IX této smlouvy,
 - neuhrazení ceny za dílo objednatelem po druhé výzvě zhotovitele k uhrazení dlužné částky, přičemž druhá výzva nesmí následovat dříve než 30 dnů po doručení první výzvy.
2. Objednatel je dále oprávněn od této smlouvy odstoupit v těchto případech:

- a) bylo-li příslušným soudem rozhodnuto o tom, že zhotovitel je v úpadku ve smyslu zákona č. 182/2006 Sb., o úpadku a způsobech jeho řešení (insolvenční zákon), ve znění pozdějších předpisů (a to bez ohledu na právní moc tohoto rozhodnutí);
 - b) podá-li zhotovitel sám na sebe insolvenční návrh.
3. Pro účely této smlouvy se pod pojmem „bez zbytečného odkladu“ dle § 2002 občanského zákoníku rozumí „nejpozději do 3 týdnů“.

XII. Závěrečná ustanovení

1. Tato smlouva nabývá platnosti dnem jejího podpisu oběma smluvními stranami a účinnosti dnem, kdy vyjádření souhlasu s obsahem návrhu smlouvy dojde druhé smluvní straně, nestanoví-li zákon č. 340/2015 Sb., o zvláštních podmínkách účinnosti některých smluv, uveřejňování těchto smluv a o registru smluv (zákon o registru smluv), ve znění pozdějších předpisů (dále jen „zákon o registru smluv“), jinak. V takovém případě nabývá smlouva účinnosti dnem jejího uveřejnění v registru smluv.
2. Doplnování nebo změnu této smlouvy lze provádět jen se souhlasem obou smluvních stran, a to pouze formou písemných, vzestupně číslovaných a takto označených dodatků.
3. Zhotovitel nemůže bez souhlasu objednatele postoupit svá práva a povinnosti plynoucí z této smlouvy třetí straně.
4. Tato smlouva je vyhotovena ve 2 stejnopisech s platností originálu, přičemž objednatel obdrží 1 a zhotovitel 1 její vyhotovení.
5. Smluvní strany shodně prohlašují, že si tuto smlouvu před jejím podpisem přečetly a že byla uzavřena po vzájemném projednání podle jejich pravé a svobodné vůle, určitě, vážně a srozumitelně, a že se dohodly o celém jejím obsahu, což stvrzují svými podpisy.
6. Smluvní strany se dohodly, že pokud se na tuto smlouvu vztahuje povinnost uveřejnění v registru smluv ve smyslu zákona o registru smluv, provede uveřejnění v souladu se zákonem objednatel.
7. V případě, že tato smlouva nebude uveřejněna dle předchozího odstavce, bere zhotovitel na vědomí a výslovně souhlasí s tím, že smlouva včetně příloh a případných dodatků bude zveřejněna na oficiálních webových stránkách Moravskoslezského kraje. Smlouva bude zveřejněna po anonymizaci provedené v souladu s platnými právními předpisy.
8. Osobní údaje obsažené v této smlouvě budou objednatelem zpracovávány pouze pro účely plnění práv a povinností vyplývajících z této smlouvy; k jiným účelům nebudou tyto osobní údaje objednatelem použity. Objednatel při zpracovávání osobních údajů dodržuje platné právní předpisy. Podrobné informace o ochraně osobních údajů jsou uvedeny na oficiálních webových stránkách Moravskoslezského kraje www.msk.cz.
9. Nedílnou součástí této smlouvy jsou následující přílohy:
 - Příloha č. 1: Zadání územní studie Vyhodnocení území ostravské aglomerace z hlediska rizika přehřívání
 - Příloha č. 2: Seznam podkladů pro zpracování díla
 - Příloha č. 3: Počet vyhotovení a způsob zpracování díla

10. Doložka platnosti právního jednání dle § 23 zákona č. 129/2000 Sb., o krajích (krajské zřízení), ve znění pozdějších předpisů:

K uzavření této smlouvy má objednatel souhlas rady kraje udělený usnesením č. 57/4034 ze dne 28. 11. 2022.

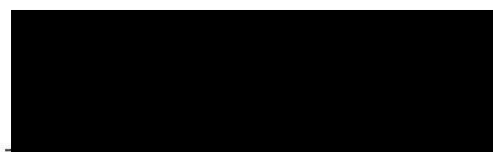
V Ostravě dne: - 9 .12. 2022

V Ostravě dne: 1. 12. 2022



za objednatele

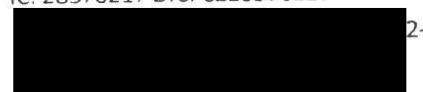
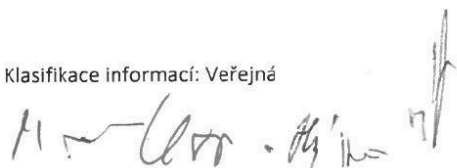
prof. Ing. Ivo Vondrák, CSc.
hejtman kraje



za zhotovitele

Ing. Ivana Foldynová, Ph.D.
prokurista společnosti
PROCES-Centrum pro rozvoj obcí
a regionů, s.r.o.

PROCES-Centrum pro rozvoj obcí a regionů, s.r.o.
Moravská 758/95, 700 30 Ostrava-Hrabůvka
IČ: 28576217 DIČ: CZ28576217

 2-

Zadání územní studie

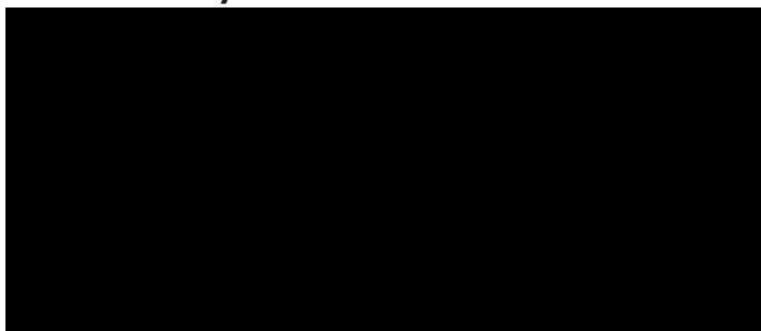
VYHODNOCENÍ ÚZEMÍ OSTRAVSKÉ AGLOMERACE Z HLEDISKA RIZIKA PŘEHŘÍVÁNÍ

I. Základní údaje

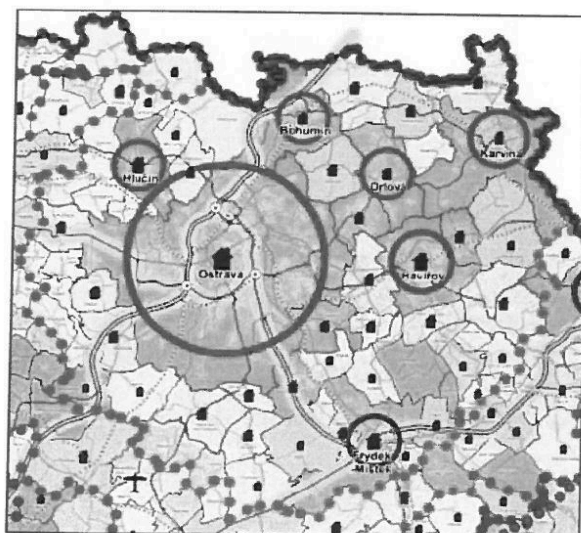
Zadavatelem Územní studie „VYHODNOCENÍ ÚZEMÍ OSTRAVSKÉ AGLOMERACE Z HLEDISKA RIZIKA PŘEHŘÍVÁNÍ“ (dále jen „územní studie“) je Moravskoslezský kraj, se sídlem 28. října 117, 702 18 Ostrava.

Pořizovatelem územní studie je v souladu s § 7 odst. 1 písm. b) v návaznosti na § 26, § 30 a § 158 odst. 1 zákona č. 183/2006 Sb., o územním plánování a stavebním řádu (stavební zákon), ve znění pozdějších předpisů (dále jen „stavební zákon“) Krajský úřad Moravskoslezského kraje, odbor územního plánování a stavebního řádu.

Kontaktní osoby:



Vymezení řešeného území: Řešeným územím je užší jádro Ostravské aglomerace, konkrétně správní území obcí Albrechtice, Bohumín, Bravantice, Brušperk, Bruzovice, Čavisov, Český Těšín, Darkovice, Děhylov, Dětmarovice, Dobrá, Dobroslavice, Dolní Domaslavice, Dolní Lhota, Dolní Lutyně, Doubrava, Fryčovice, Frýdek-Místek, Háj ve Slezsku, Havířov, Hlučín, Horní Bludovice, Horní Domaslavice, Horní Lhota, Horní Suchá, Hukvaldy, Jistebník, Kaňovice, Karviná, Klimkovice, Kozmice, Krmelín, Lučina, Ludgeřovice, Markvartovice, Olbramice, Orlová, Ostrava, Paskov, Pazderna, Petrovice u Karviné, Petřvald (ORP Kopřivnice), Petřvald (ORP Orlová), Rychvald, Řepiště, Sedliště, Soběšovice, Stará Ves nad Ondřejnicí, Staré Město, Staříč, Stonava, Sviadnov, Šenov, Šilheřovice, Těrlicko, Trnávka, Václavovice, Velká Polom, Vratimov, Vřesina, Zbyslavice, Žabeň a Žermanice. Podkladem pro územní vymezení slouží mj. Územní studie sídelní struktury Moravskoslezského kraje (2014) – viz <https://www.msk.cz/cs/temata/uzemni-planovani/sidelni-struktury-moravskoslezskeho-kraje-2014-2100/>, .



Vymezení Ostravské aglomerace

- ● Aglomerace
- ● Širší jádro
- ● Užší jádro

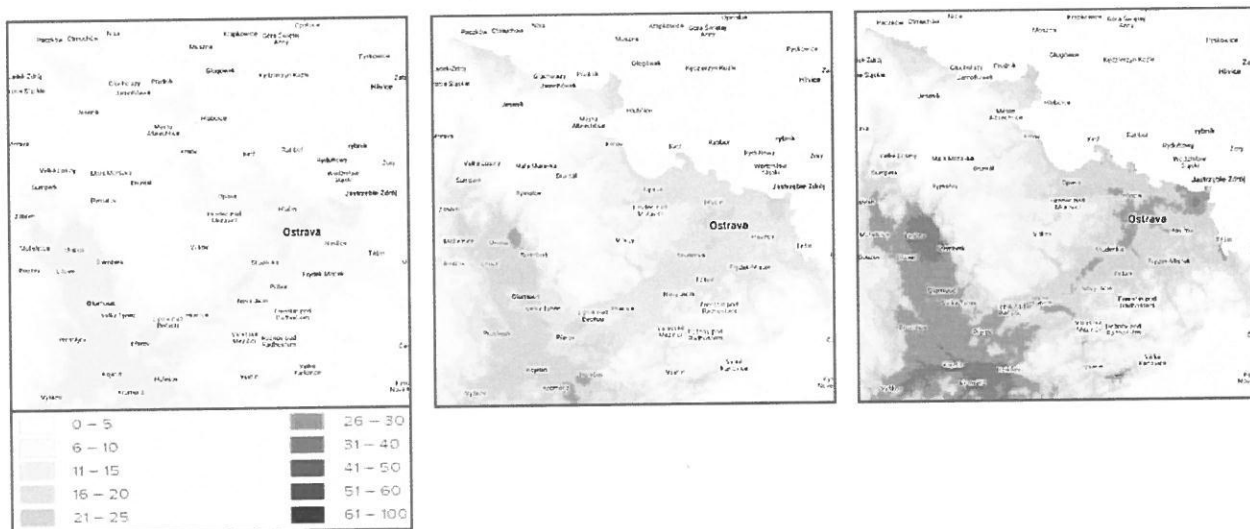
II. Cíl územní studie

Cílem územní studie je vyhodnocení území zejména užšího jádra Ostravské aglomerace (dále též „aglomerace“), viz výčet výše, z hlediska rizika přehřívání a vzniku tepelných ostrovů¹ a návrh opatření, jak toto přehřívání omezit a získat tak příznivější prostředí pro život obyvatel.

Společně se změnou klimatu se očekává nárůst průměrné roční teploty o cca 2,5 °C a výrazně vyšší počet letních a tropických dní, tudíž na hustě urbanizovaném území Ostravské aglomerace, zejména v jejím užším jádru, lze očekávat přehřívání povrchů a zhoršení kvality prostředí, resp. pohody bydlení jejich obyvatel. Změna klimatu bude ovlivňovat kvalitu a zdravotní stav obyvatel života zvláště ve městech. Ke zvýšeným teplotám (a vlnám veder) jsou nejcitlivější především senioři, lidé chronicky nemocní a malé děti. Nárůst teplot má však dopad i na další sektory lidské činnosti (pracovní prostředí, výroba, cestovní ruch atd). Úkolem územní studie bude lokalizovat riziková území a navrhnout vhodná adaptační opatření, která by nadměrnému přehřívání zamezila a zlepšila by tak klima v sídlech. Přidanou hodnotou územní studie by měla být její využitelnost při navrhování zastavitelných ploch v územně plánovací dokumentaci, příp. stanovení podmínek pro jejich využití, a to tak, aby se negativním důsledkům klimatické změny pokud možno předcházelo.

Hlavní rizika klimatické změny v sídlech, zvláště ve městech:

- **nárůst teplot**, jak průměrných, tak teplotních extrémů
 - delší a četnější vlny veder
 - nárůst počtu tropických dní a výskyt tropických nocí
 - nárůst počtu extrémních situací (povodně, přívalové deště)
 - ohrožení infrastruktury
- **sucho** s důsledky pro
 - stav zeleně
 - stav vodních toků a ploch



Obr. 1: Nárůst počtu tropických dní v roce – srovnání let 1981–2010 s předpokladem pro rok 2030 a rok 2050

¹ Městský tepelný ostrov – MTO (Angl. Urban Heat Island – UHI) je definován jako oblast zvýšené teploty vzduchu v přízemní a mezní vrstvě atmosféry (vrstva dosahující výšky ~1,5 km, kde je proudění ovlivňováno zemským povrchem) nad městem anebo průmyslovou aglomerací ve srovnání s okolní krajinou (Meteorologický slovník výkladový a terminologický, 2015). Teplotní rozdíl (intenzita tepelného ostrova) je způsoben zejména lidskou aktivitou a jeho účinky jsou nejvýraznější v období negativní energetické bilance (především noc), kdy antropogenní materiály vyzařují tepelnou energii, kterou během dne akumulovaly. Intenzita je nejvyšší v době radičního počasí, tzn. bez oblačnosti, beze srážek a s nízkými rychlostmi větru (max. 3-4 ms⁻¹).

M

III. Etapy zpracování

1. Etapa – Metodická část – stanovení metodického přístupu

Stanovit a popsat přístup k prověření stavu území a navrhování vhodných opatření. Metodický postup bude konzultován se zadavatelem.

2. Etapa – Analytická část – prověření stavu území

Ve vymezeném území vyhodnotit lokality s rizikem přehřívání a vzniku tepelných ostrovů. Zaměřit se na zastavěná území sídel. Vyhodnotit rizika přehřívání z hlediska kategorií ploch:

- historické jádro – historické město
- hustá městská zástavba převážně z 1. pol. 20. stol. – kompaktní město
- poválečná sídliště – modernistické město
- nové obytné soubory z 21. stol.
- soustředěná zástavba rodinných domů – zahradní město, venkov
- rozptýlená rodinná zástavba
- areály
- zemědělská půda intenzivně obdělávaná

3. Etapa – Návrhová část – zpracování konceptu návrhu řešení včetně možných variant

3.1. Navrhnout a lokalizovat opatření pro omezení nebo zmírnění přehřívání povrchů v sídlech a zvyšování teploty ovzduší pro nejvíce ohrožené kategorie ploch, a to prostřednictvím těchto opatření (nejedná se o jejich úplný výčet, úkolem územní studie je opatření prověřit a navrhnout pouze ta vhodná):

- opatření týkající se venkovního prostoru, veřejných prostranství
 - zvýšení a zkvalitnění ploch zeleně
 - navýšení přítomnosti vody
 - přirozená ventilace
 - zastiňování
 - použití materiálů s vysokou mírou odrazivosti
- opatření týkající se budov
 - inteligentní urbanismus
 - snižování energetické náročnosti budov
 - aktivní/pasivní ochlazování (
 - ochlazovací centra
 - renovace budov
 - zastínění fasád a oken
 - redukce prosklených ploch
 - inteligentní řídicí systémy
- opatření v dopravě
 - snižování emisí skleníkových plynů
 - modernizace dopravních prostředků hromadné dopravy
 - podpora udržitelných druhů dopravy
 - ozelenění tramvajových pásů
 - zastínění komunikací

Budou navržena typová opatření podle druhů ploch (viz výše – analytická část). Opatření je potřeba jednoznačně rozdělit na ta, která lze uchopit nástroji územního plánování v souladu se stavebním zákonem, tzn. lze je promítnout do územně plánovací dokumentace všech stupňů, a ta, která do územně plánovací dokumentace promítnout nelze a lze je brát pouze jako doporučení formou „manuálu“, a to jak pro samosprávy dotčených obcí a správní orgány, tak pro širokou veřejnost. Pozornost je třeba věnovat jak opatřením pro stávající plochy – zmírnění dopadů nárůstu teplot na zastavěné území, tak opatřením pro zastavitelné, návrhové plochy, tj. opatřením, která např. umožní výsadbu zeleně nebo urbanistické řešení podporující proudění vzduchu.

3.2. Navrhnout způsoby sledování/měření účinnosti opatření a jejich udržitelnosti.

4. Etapa – zpracování výsledného návrhu díla

Na základě vyhodnocení konceptu řešení ve spolupráci s pořizovatelem vybrat optimální opatření a zpracovat výsledný návrh.

IV. Obsahové náležitosti územní studie

A. Textová část

- A.1. Shrnutí metodického postupu – návrh metodiky pro vymezení lokalit s rizikem přehřívání a vzniku tepelných ostrovů se zaměřením na zastavěná území sídel v rámci 1. etapy zpracování územní studie.
- A.2. Průvodní zpráva – vyhodnocení území užšího jádra Ostravské aglomerace z hlediska rizika přehřívání a vzniku tepelných ostrovů a návrh vhodných adaptačních opatření na jejich zmírnění (výstup 3. a 4. etapy zpracování územní studie) jako podklad pro navazující územně plánovací dokumentaci.
- A.3. Manuál adaptačních opatření proti přehřívání sídel nad rámec účelu územní studie stanoveného § 25 a § 30 stavebního zákona.

B. Výkresová část

- B.1. Přehledný výkres lokalit s rizikem přehřívání a vzniku tepelných ostrovů jako výstup 2. etapy zpracování územní studie v měřítku 1 : 50 000;
- B.2. Dílčí výkresy lokalit s rizikem přehřívání a vzniku tepelných ostrovů jako výstup 2. etapy zpracování územní studie v měřítku 1 : 10 000;
- B.3. Přehledný výkres navržených opatření jako výstup 3. a 4. etapy zpracování územní studie v měřítku 1 : 50 000;
- B.4. Dílčí výkresy navržených opatření jako výstup 3. a 4. etapy zpracování územní studie v měřítku 1 : 10 000.

Seznam podkladů pro zpracování díla

A. Digitální podklady – georeferenční data

A.1 Výsledky mapování MZI.

B. Územně plánovací dokumentace, územně plánovací podklady

B.1 Úplné znění Zásad územního rozvoje Moravskoslezského kraje ve znění Aktualizace č. 1, 2a, 2b, 3, 4 a 5 (2022);

B.2 Územně analytické podklady Moravskoslezského kraje (aktualizace 06/2021);

B.3 Územně analytické podklady ORP3).

C. Další podklady

C.1 Digitální barevná bezešvá rastrová ZM ČR 1 : 50 000;

C.2 Digitální topologicko-vektorová data ZABAGED®;

C.3 Databáze GEONAMES;

C.4 Ortofotomapa Moravskoslezského kraje;

C.5 Digitální model reliéf Moravskoslezského kraje 5. generace (DMR 5G);

C.6 Bezoblačné snímky (8 ks) pro území Moravskoslezského kraje pro každý týden ve dvou různých letech a pro dvě specifická období (duben/květen a září/říjen), konkrétně pro rok 2018, který je považován za teplotně nadprůměrný s menším úhrnem srážek, a pro rok 2021, který je velmi podobný dlouhodobému normálu teploty vzduchu a dlouhodobému srážkovému normálu (výstup od MSID);

C.7 Příp. další podklady týkající se řešené problematiky (pořizované obcemi).

D. WMS/WMTS služby dostupné na adrese: <https://www.msk.cz/cs/temata/mapy/datove-zdroje-409/>.

Počet vyhotovení a způsob zpracování díla

A. Počet vyhotovení

- 1x v tištěné podobě
- 1x v elektronické podobě

B. Elektronická podoba územní studie bude zpracována

- textová část bude v elektronické podobě ve formátu DOCX a PDF;
- u souborů ve formátu PDF nebude zakázán tiskový výstup;
- grafická část bude poskytnuta v odpovídajícím formátu a dostatečném rozlišení umožňujícím prezentaci výkresů na webových stránkách kraje – formát PDF, PNG a formát TIF (nekomprimovaný, případně komprimovaný pomocí metody bezztrátové komprese, georeferencovaný v souřadnicovém systému S-JTSK);
- všechna vektorová data budou předána ve formátu GDB (Esri File Geodatabase), včetně originálního formátu zpracovatele;
- zakázkou vytvořená digitální data budou popsána datovou strukturou a metadaty ve formátu XML v rozsahu národního metadatového profilu ČR (popis zdroje, odpovědné osoby, měřítko mapového podkladu, nad kterým byl jev pořízen, datum pořízení, aktualizace apod.), metadata budou validní dle Validátoru metadat a služeb Národního geoportálu INSPIRE (<https://geoportal.gov.cz/web/guest/validate/metadata>);
- rovněž budou předány mapové dokumenty jednotlivých výkresů ve formátu MXD (ArcMap), APRX, případně MAPX (ArcGIS Pro) včetně uvedení verze, ve které byly mapové projekty uloženy), případně mapové projekt s nastavenými relativními cestami k datům a odpovídající symbolologií grafických tiskových výstupů;
- nově vytvořená **datová struktura bude předložena objednateli ke schválení** před vlastním naplněním daty v rámci konzultací, tzn. před dokončením etapy díla (seznam povinných atributů viz tabulka);

| Název atributu | Popis atributu | Datový typ |
|----------------|---|------------|
| POPIS_US | Název a popis jevu studie | Řetězec |
| NAZ_OB | Název obce dle číselníku obcí ČSÚ | Řetězec |
| KOD_OB | Kód obce dle číselníku ČSÚ | Číslo |
| ZDROJ | Původce – zdroj informace | Řetězec |
| NAZEV_DOK | Název dokumentace nebo podkladu, ze kterého jsou jevy načítány do studie | Řetězec |
| DATUM | Datum změny = datum vzniku jevu v podkladu, ze kterého je načítán do studie | Datum |

- grafické tiskové výstupy (mapové listy) budou předány včetně tiskových souborů jednotlivých mapových listů ve formátu PDF a PNG – v měřítku viz kap. IV. *Obsahové náležitosti územní studie*;
- grafické výstupy ve formátu TIF (nekomprimovaný, případně komprimovaný pomocí metody bezztrátové komprese, georeferencovaný v souřadnicovém systému S-JTSK) budou předány na 1 mapovém listě;

- veškerá geografická data (vektorová i rastrová) a metadata včetně způsobu jejich publikování v prostředí Internetu budou zároveň splňovat požadavky vyplývající ze směrnice Evropského parlamentu a Rady 2007/2/ES o zřízení Infrastruktury pro prostorové informace v Evropském společenství (INSPIRE) – zákon č. 380/2009 Sb., kterým se mění zákon č. 123/1998 Sb., o právu na informace o životním prostředí, ve znění pozdějších předpisů, a zákon č. 200/1994 Sb., o zeměměřičství a o změně a doplnění některých zákonů souvisejících s jeho zavedením, ve znění pozdějších předpisů.

B. Požadavky na topologickou čistotu díla (části díla):

- hranice sousedících ploch musí být totožné (tj. musí se krýt po celé délce společného průběhu);
- plochy stejného významu (např. plochy území), které mají rozčleňovat území, se nesmějí vzájemně žádnou částí překrývat;
- vztažné body ploch (např. identifikační čísla, značky funkcí apod.) musí být kompletní – v žádné ploše daného druhu nesmějí chybět nebo být naopak duplicitní;
- objekty a jevy plošného charakteru musí být zpracovány jako uzavřené plochy nebo pomocí topologicky čistých ohraničujících linií (tj. bez mezer, nedotahů a přetahů), přitom není nutné, aby linie ohraničující jednu plochu měly shodné atributy;
- liniové objekty znázorňované lomenou čarou by měly být fyzicky rozděleny jen v bodech, které odpovídají změnám vlastností zobrazovaného objektu (např. kategorie komunikace apod.) nebo jsou jinak významné (např. v místech křížení), navazování musí být řešeno bez nedotahů či přetahů;
- vlastnosti, kterými se od sebe liší objekty stejného typu, musí být vyjádřeny:
 - alespoň jedním z atributů příslušného výskytu třídy prvků (Feature Class), pokud se jedná o prostorová (vektorová data);
 - v „topologických“ formátech Esri musí být vybudována příslušná topologie a provedeno vyhodnocení topologických chyb; případné „oprávněné“ chyby (např. závada podkladu) musí být řádně zdokumentovány, ostatní je nutné odstranit.