

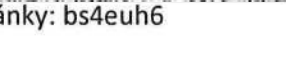


# SMLOUVA O SDRUŽENÝCH SLUŽBÁCH DODÁVKY ELEKTŘINY

číslo 501000/012/04/22

## Článek I. - SMLUVNÍ STRANY

1) **Dodavatel:** KRÁLOVOPOLSKÁ, a.s.,  
Křižíkova 2989/68a, Královo Pole, 61200 Brno  
Spisová značka: B 771 vedená u rejstříkového soudu v Brně  
Zastoupený: Ing. Miroslav Jucha, předseda představenstva a generální ředitel  
Osoba oprávněná a odpovědná za předmět plnění:   
IČO: 46347267  
DIČ: CZ46347267  
bank. spojení:   
číslo účtu:   
ID datové schránky: bs4euh6

2) **Zákazník:** Integrovaná střední škola automobilní Brno, příspěvková organizace  
Křižíkova 106/15, 612 00 Brno – Královo Pole

Zastoupený: Ing. Milan Chylík, ředitel

IČO: 00219321

DIČ: CZ00219321

bank. spojení:

číslo účtu:

ID datové schránky:

E-mail pro zaslání faktur: 

Smluvní strany uzavírají podle § 1746 odst. 2 zákona č. 89/2012 Sb. (Občanský zákoník) v platném znění, zákona č. 458/2000 Sb. (energetický zákon dále EZ) v platném znění a příslušných prováděcích předpisů k energetickému zákonu tuto

## Smlouvu o sružených službách dodávky elektřiny.

### Článek II. - PŘEDMĚT SMLOUVY

- 1) Dodavatel se zavazuje dodávat elektřinu zákazníkovi ve sjednaném rozsahu s převzetím závazku zákazníka odebrat elektřinu z elektrizační soustavy spolu s odpovědností za odchylku.
- 2) Dodavatel se zavazuje zajistit distribuci sjednaného množství elektřiny do odběrného místa a systémové služby distribuční soustavou provozovatele LDS (lokální distribuční soustavy) v předepsané kvalitě.
- 3) Zákazník se zavazuje platit dodavateli za dodávku elektřiny, distribuci, systémové služby a ostatní související služby (dále jen sružená dodávka elektřiny) dle podmínek této smlouvy.

### Článek III. - ODBĚRNÉ MÍSTO

Odběrné místo: Areál učiliště ISŠA, Křižíkova 106/15, Brno – Královo Pole 612 00.

Číslo odběrného místa: 30024

EAN: 859182402650000176

#### Článek IV. - TERMÍN PLNĚNÍ

- 1) Tato smlouva se uzavírá na dobu neurčitou s platností od 1. 1. 2023.
- 2) Čas dodávky a distribuce elektřiny je nepřetržitý ode dne platnosti smlouvy, vyjma případů uvedených v článku IX. bod 5.

#### Článek V. - CENA, CENOVÁ DOLOŽKA

Smluvní strany se dohodly na sazbě za distribuci elektřiny pro oprávněné zákazníky ze sítí NN C02d

Elektrická energie:

- |    |  |             |                                      |
|----|--|-------------|--------------------------------------|
| 1  | Distribuce elektřiny cena za měsíční plat za příkon za | C02d        | viz. aktuální Cenové rozhodnutí ERU. |
| 2  | Distribuce elektřiny cena za distribuované množství za | 1 kWh       | viz. aktuální Cenové rozhodnutí ERU. |
| 3  | Cena za systémové služby za                            | 1 kWh       | viz. aktuální Cenové rozhodnutí ERU. |
| 4a | Cena na podporu elektřiny z podporovaných zdrojů za    | 3x1 A/měsíc | viz. aktuální Cenové rozhodnutí ERU. |
| 4b | Cena na podporu elektřiny z podporovaných zdrojů za    | 1 kWh       | viz. aktuální Cenové rozhodnutí ERU. |
| 5  | Cena za činnosti Operátora trhu za                     | 1 OM/měsíc  | viz. aktuální Cenové rozhodnutí ERU. |
| 6  | Dodávka elektřiny cena za dodané množství za           | 1 kWh       | 12,50 Kč                             |
| 7  | Daň z elektřiny za                                     | 1 kWh       | 0,0283 Kč                            |
| 8  | Stálý měsíční plat za dodávku elektřiny za             | 1 OM/měsíc  | 130,00 Kč                            |

(Položky 1-5 jsou účtovány na základě platného Cenového rozhodnutí ERÚ. Položky 1-2 odpovídají sazbě C02d. Položka 6 je cenou neregulovanou. Položky 1-5 tvoří cenu za distribuci a související služby, položky 6-8 tvoří cenu za dodávku elektřiny. Pokud je elektřina použita v případech, kdy vzniká povinnost platby daně z elektřiny podle Zákona č. 261/2007 Sb. o stabilizaci veřejných rozpočtů, bude cena elektřiny o příslušnou daň navýšena. K ceně elektrické energie bude účtována DPH dle platných předpisů. Oznámení k položce 4: Výsledná cena je součin proudové hodnoty hlavního jističe a ceny dle 4a, nebo součin odebraného množství elektřiny a ceny 4b. Do celkové platby je vždy započtena nižší z těchto částek. Položka je účtována na základě platného Cenového rozhodnutí Energetického regulačního úřadu.)

Cena elektřiny je složena z ceny distribuce a z ceny dodávky:

a) Ceny distribuce (položky 1 až 5) jsou co do položek a jejich výše určeny Cenovým rozhodnutím ERÚ, platným pro období dodávky a jsou zveřejňovány na internetových stránkách Energetického regulačního úřadu [www.eru.cz](http://www.eru.cz).

V případě změny Cenového rozhodnutí Energetického regulačního úřadu během smluvního období si Dodavatel vyhrazuje právo na změnu cen za tyto služby. V takovém případě Zákazníkovi s ohledem na EZ nevzniká právo na ukončení smluvního vztahu vzniklého na základě této smlouvy.

b) Cena za dodávku (položky 6, 8): O výši změny v těchto položkách bude zákazník písemně informován, měsíc před zahájením jejich platnosti, čímž je zákazník srozuměn s její úpravou. Pokud se zvýšením nesouhlasí, má možnost do 30-ti dní od obdržení informace o zvýšení ceny od této smlouvy odstoupit. Položka č. 7 je dána zákonem č. 261/2007 Sb..

#### Článek VI. - ZVLÁŠTNÍ UJEDNÁNÍ

1) Pokud nedojde k úhradě jakékoliv Zákazníkovy splatné povinnosti (a to byť jen jediné zálohy, fakturace anebo jakékoliv jiné platební povinnosti) dle této Smlouvy, je Zákazník povinen uhradit neprodleně i nejbližší další následující platbu dle příslušných ujednání v této Smlouvě, která se tím stává splatnou automaticky ke dni, kdy nastává prodlení s platbou první splatné povinnosti. Pokud nedojde k úhradě těchto výše uvedených platebních povinností ani v dodavatelem dodatečně poskytnuté lhůtě v délce trvání 1 pracovního dne od doručení výzvy k úhradě, je dodavatel oprávněn přerušit nebo ukončit dodávky elektřiny do odběrných míst, které jsou předmětem této Smlouvy, po upozornění k nejbližšímu možnému termínu. Smluvní strany pro vyloučení pochybností uvádějí, že při nesplnění smluvených Zákazníkových platebních povinností ani v dodatečné lhůtě dle předchozí věty, jde o opakované neplnění smluvených platebních povinností ve smyslu § 51, odst. 1 písm. b)

Energetického zákona. Zákazník akceptací Smlouvy výslovně prohlašuje, že je s tímto postupem seznámen a souhlasí s ním.

2. Dodavatel prohlašuje, že ustanovení obsažená v bodu 1) tohoto článku převzal z vlastní odběratelské smlouvy, uzavřené s jeho smluvním (konečným) dodavatelem elektřiny a že se tedy jedná o smluvní podmínky, které budou v případě prodloužení s platbou konečnému dodavateli aplikovány na odběratelské vztahy se společností KRÁLOVOPOLSKÁ, a.s., což Zákazník bere na vědomí.

#### **Článek VII. - FAKTURACE A PLATEBNÍ PODMÍNKY**

1) Fakturace bude prováděna 1 x měsíčně.

2) Dodavatel zašle do 10. pracovního dne po ukončení měsíce zákazníkovi fakturu za skutečně odebrané množství, ve které bude z fakturované částky odpočítána skutečně zaplacená záloha do konce fakturačního období. Dodavatel si vyhrazuje právo vystavovat součtovou fakturu pro všechny dodávané energie a vodu. Faktury a zálohy budou zasílány pouze elektronicky ve formátu PDF, na e-mailovou adresu, kterou zákazník sdělí dodavateli. Lhůta splatnosti je 14 kalendářních dnů ode dne vystavení faktury.

3) Dodavatel může vystavit zálohy na předpokládanou sdruženou dodávku elektřiny v následujícím měsíci. Výši zálohy oznámí dodavatel zákazníkovi v dostatečném časovém předstihu nejpozději pět dní před termínem platby. Uvedené zálohy budou včetně platné DPH.

4) Platební podmínky.

Základní režim záloh:

Záloha 100 % předpokládané měsíční dodávky elektřiny v MWh je rozdělena na 2 splátky následujícím způsobem:

1. záloha 50% předpokládané měsíční dodávky elektřiny v MWh je splatná k 15. dni před zahájením měsíce dodávky;

2. záloha 50% předpokládané měsíční dodávky elektřiny v MWh je splatná k 7. dni měsíce dodávky.

V případě, že uvedený den je dnem pracovního volna nebo klidu, je záloha splatná předchozí pracovní den.

Po uplynutí zúčtovacího období bude Zákazníkovi zasláno vyúčtování.

5) V případě nedoplatku uhradí zákazník do 14-ti kalendářních dnů od vystavení faktury tento nedoplatek příkazem k úhradě.

6) Případný přeplatek vrátí dodavatel zákazníkovi příkazem k úhradě do 14-ti kalendářních dnů od vystavení faktury, pokud nemá zákazník finanční závazky vůči dodavateli.

7) Podaná reklamacie nemá odkladný účinek na zaplacení faktury. V případě kladného vyřízení bude provedeno finanční vypořádání.

#### **Článek VIII. – ÚROKY Z PRODLENÍ**

V případě prodloužení zákazníka s úhradou faktury má dodavatel oprávnění vyúčtovat úrok z prodlení ve výši 0,05 % z dlužné částky za každý den prodlení. Lhůta splatnosti je 14 kalendářních dnů ode dne vystavení faktury.

#### **Článek IX. - TECHNICKÉ PODMÍNKY DODÁVKY**

1. Dodávka je splněna přechodem elektřiny ze zařízení dodavatele do zařízení zákazníka.
2. Dodavatel je povinen dodávat elektřinu s napětím v toleranci dle technické normy.

3. Napětí nemusí být dodavatelem dodrženo v příslušné toleranci v případech uvedených čl. IX. odst.5 a),b),c),d),e),i).

4. Zákazník nesmí bez souhlasu dodavatele:

a) připojit ve svém odběrném el. zařízení, připojeném k zařízení dodavatele, náhradní nebo jiný zdroj elektřiny,

b) přenechat elektřinu podružně připojeným odběratelům.

5. Omezení a přerušení dodávky.

Dodavatel je oprávněn omezit nebo přerušit dodávku elektřiny:

a) při provádění plánovaných údržbových a revizních prací na svém zařízení, a to pouze po dohodě obou stran nebo oznámí-li dodavatel zákazníkovi termín přerušení nejméně 15 dnů předem,

b) při událostech charakteru živelné pohromy,

c) při vzniku a likvidaci poruch v elektrizační soustavě, kdy porucha nastala nezávisle na vůli dodavatele a brání mu ve splnění jeho povinností,

d) při mimořádných událostech narušující provoz propojených elektrizačních soustav v rámci nadpodnikových dispečerských organizací,

e) nevyhovuje-li zařízení zákazníka technickým normám do té míry, že může ohrozit zdraví, život nebo majetek,

f) zabraňuje-li nebo neumožní-li zákazník dodavateli přístup k měřícím nebo elektrickým zařízením, která jsou připojena na síť dodavatele za účelem kontroly dodržování smluvních podmínek,

g) z nutných provozních důvodů, v době, kdy měl zákazník podle smlouvy odebírat elektřinu, však přerušení nebo omezení nesmí být v jednotlivých případech delší než 20 minut,

h) při vzniku úrazu na zařízení pro rozvod elektřiny a při odstraňování jeho následků,

i) při změně napětí nebo druhu elektřiny,

j) z důvodu neplacení za odebranou elektřinu, jestliže zákazník nesplnil svou povinnost ani v dodatečné lhůtě, kterou mu dodavatel stanovil s upozorněním, že dodávku přeruší,

k) z důvodů regulace odběru, vyhlášenou vyšším dodavatelem,

l) z důvodů přerušení dodávky dodavateli vyšším dodavatelem,

m) nesplní-li zákazník v dohodnutém termínu příkaz dodavatele k odstranění závad v odběrném elektrickém zařízení, které způsobují mimořádný pokles nebo kolísání napětí u jiných zákazníků, zhoršuje-li spolehlivost dodávky jiným zákazníkům, popřípadě neodstraní-li rušení telekomunikačních zařízení energetiky, hromadného dálkového ovládání, rozhlasu, televize nebo jiných telekomunikačních zařízení.

V těchto případech není dodavatel odpovědný za vzniklé škody ani za ušlý zisk. O omezení nebo přerušení dodávky elektřiny se dodavatel zavazuje vyzoomět zákazníka bez zbytečného odkladu. V ostatních případech je právo odběratele na náhradu škody omezeno výší náhrady dle platné vyhlášky Energetického regulačního úřadu č. 540/2005 sb. ve znění pozdějších předpisů.

6. Měření elektřiny:

a) Odběr elektřiny vyhodnocuje dodavatel podle údajů měřícího zařízení. Umístění a druh měřícího zařízení a měřících transformátorů i způsob měření určuje dodavatel, který může v případě potřeby vyměnit měřící zařízení. Náklady na zřízení odběrného místa hradí zákazník. Zákazník upraví dle požadavku dodavatele odběrné místo.

Jištění vývodů

3x375 A

Napěťová hladina

NN

Typ měření

typ B

Vzorec pro výpočet spotřeby

U3 + U7



b) Množství odebrané elektřiny bude stanoveno podle odečtu elektroměru. Odečty pro měření elektřiny pro účely fakturace a vyhodnocení odběru elektřiny provádí dodavatel měsíčně.

c) Nelze-li přesně zjistit množství odebrané elektřiny, stanoví dodavatel potřebné hodnoty v závislosti na rozsahu a druhu závady podle fakturačních hodnot z minulého, popřípadě z minulých srovnatelných období, kdy byly hodnoty správně měřeny.

d) Zákazník je povinen chránit měřicí zařízení dodavatele umístěná v prostorách užívaných zákazníkem, ihned ohlásit zjištěné závady a umožnit dodavateli přístup k provádění údržby a odečtů.

### Článek X. - VŠEOBECNÁ A ZÁVĚREČNÁ USTANOVENÍ

1) Veškeré změny a dodatky této smlouvy musí mít písemnou formu a musí být takto výslovně označeny.

2) V případě vzniku sporů vyvolají smluvní strany jednání na úrovni odpovědných zástupců, s cílem smírného vyřešení a překonání všech rozporů a neshod. V případě, že ani tato jednání nepovedou ke smírnému řešení, může se kterákoliv ze stran obrátit s celou záležitostí na věcně a místně příslušný soud.

3) Není-li v této smlouvě výslovně uvedeno jinak, řídí se všechny vztahy mezi smluvními partnery ustanovením občanského zákoníku a jiných obecně závazných právních předpisů.

4) Smlouvu lze jednostranně vypovědět bez udání důvodů s výpovědní lhůtou 3 měsíce. Výpovědní lhůta začíná běžet prvním dnem následujícího měsíce po doručení výpovědi.

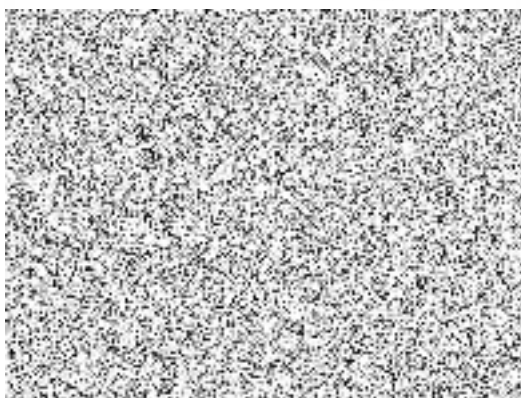
5) Každou změnu údajů se zákazník zavazuje včas oznámit dodavateli.

6) Smlouva je vyhotovena ve 2 výtiscích, z nichž každá strana obdrží po jednom vyhotovení.

7) Počátečním dnem platnosti této smlouvy pozbývá platnost smlouva č. 7100/011/01/04/02 včetně jejích dodatků.

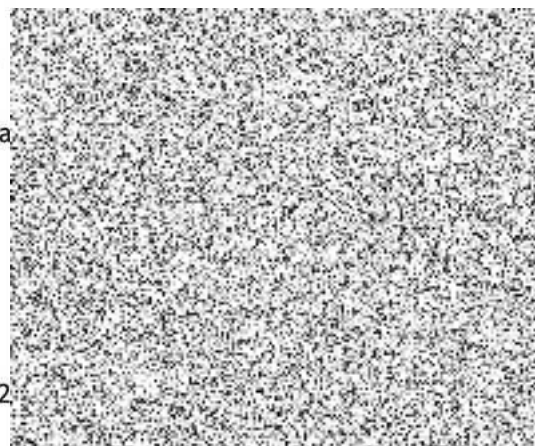
8) Smluvní strany prohlašují, že se podrobně seznámily s obsahem této smlouvy, jejímu obsahu porozuměly a že tato smlouva byla uzavřena po vzájemném projednání podle jejich vážné a svobodné vůle, nikoliv v tísní nebo za nápadně nevýhodných podmínek. Na důkaz toho připojují k tomu oprávnění zástupci smluvních stran své podpisy.

V Brně dne 25. 11. 2021



slo smlouvy 501000/012/04/2

Za





**PROHLÁŠENÍ ZÁKAZNÍKA****podle § 6 odst. 2 nebo § 7 odst. 2 nařízení vlády č. 298/2022 Sb.**

Identifikační údaje zákazníka a odběrného místa:

Název nebo obchodní firma	<b>Integrovaná střední škola automobilní Brno, příspěvková organizace</b>
Adresa sídla	<b>Křižíkova 106/15 612 00 Brno</b>
IČO (bylo-li přiděleno)	<b>00219321</b>
Osoba oprávněná jednat za zákazníka – jméno a příjmení a funkce či způsob, jakým jedná jménem zákazníka	<b>Ing. Milan Chylík Ředitel školy</b>
Identifikační číselný kód odběrného místa (EAN)	<b>EAN: 859182402650000176</b>

Zákazník prohlašuje, že je

- školou nebo školským zařízením zapsaným v rejstříku škol a školských zařízení,
- vysokou školou zapsanou v registru vysokých škol a uskutečňovaných studijních programů,
- poskytovatelem zdravotních služeb zapsaným v Národním registru poskytovatelů zdravotních služeb podle zákona o zdravotních službách,
- poskytovatelem sociálních služeb zapsaným v registru poskytovatelů sociálních služeb podle zákona o sociálních službách,
- provozovatelem vodovodu nebo kanalizace evidovaným v ústřední evidenci vybraných údajů o vodovodech a kanalizacích podle zákona o vodovodech a kanalizacích  
a ve výše uvedeném odběrném místě odebral za období od 1. července 2021 do 30. června 2022
- elektřinu,  
nejméně z 80 % souhrnně pro výkon výše uvedené činnosti nebo činností nebo poskytování služby nebo služeb.

Zákazník bere na vědomí, že poskytnutí nesprávných, neúplných nebo nepravdivých údajů v tomto prohlášení je přestupkem podle energetického zákona.

Dne: 25.11.2022