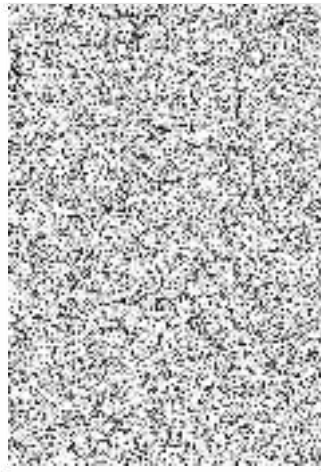


**Příloha č. 1. Definice odběrných míst a záloh - ELEKTRINA**

Pořadí	Název zákazníka	Adresa odběrného místa							EAN 18	Distributor	Distribuční sazba	Počet jističů	Hodnota jističe	Odhad roční spotřeby VT (kWh/rok)	Odhad roční spotřeby MT (kWh/rok)	Navrhovaná výše záloh v Kč	Frekvence plateb
		Číslo smlouvy	Ulice	Číslo poplavné orientován	Číslo orientačn	Obec	PSČ										
1.	Základní škola Mnichovo Hradiště, Studentska 895, okres Mladá Boleslav	70989028   7100007778	8200001881	70	Mnichovo Hradiště	29501	8591824006011438641	ČEZ Distribuce, a.s.	C026	3	16	3780	10 300,00	22 600,00	179 100,00	Kvartálně	
2.	Základní škola Mnichovo Hradiště, Studentska 895, okres Mladá Boleslav	70989028   7100007778	8200001882	244	Mnichovo Hradiště	29501	859182400601718668	ČEZ Distribuce, a.s.	C25d	3	63	10550	22 600,00	46940	179 100,00	Kvartálně	
3.	Základní škola Mnichovo Hradiště, Studentska 895, okres Mladá Boleslav	70989028   7100007778	8200001883	895	Mnichovo Hradiště	29501	859182400601718613	ČEZ Distribuce, a.s.	C25d	3	315	212750	179 100,00	46940	179 100,00	Měsíčně	
4.	Základní škola Mnichovo Hradiště, Studentska 895, okres Mladá Boleslav	70989028   7100007780	8200001885	895	Mnichovo Hradiště	29501	859182400601718620	ČEZ Distribuce, a.s.	C25d	3	25	1950	6 300,00	1970	6 300,00	Kvartálně	



### I. Úvodní ustanovení

1. Tyto Všeobecné obchodní podmínky (dále též „VOP“) upravují část obsahu smlouvy sjednané mezi ELIMON a.s., se sídlem Jungmannova 31/23, Praha 1, Nové Město, PSČ 110 00, IČ: 27163962, vedenou v rejstříkového soudu v Praze v oddíle B, vložce 9423 (dále též „Dodavatel“) a Zákazníkem, jejímž předmětem je sdružená služba dodávky elektřiny nebo sdružená služba dodávky plynu (dále též „Smlouva“) se sjednaným produktem.
- 1.2. Odchylná ujednání ve Smlouvě mají před zněním těchto VOP přednost.
- 1.3. Pokud tyto VOP dále používají pojem „energie“, rozumí se jím podle toho, zda Zákazník sjednal smlouvu o sdružených službách dodávky elektřiny nebo smlouvu o sdružených službách dodávky plynu, elektřina nebo plyn. To neplatí, jestliže z jednotlivých ustanovení VOP nebo z povahy věci vyplývá, že je třeba pojmem „energie“ rozumět pouze pojem „elektřina“ nebo pouze pojem „plyn“.
- 1.4. Pokud tyto VOP dále používají pojem „produkt“, rozumí se jím produkt sjednaný ve Smlouvě.
- 1.5. Pokud tyto VOP dále používají pojem „spotřebitel“, rozumí se jím fyzická osoba z kategorie domácnost. Pojmem „zákazník, který není spotřebitel“ se rozumí ostatní zákazníci (zejména z kategorie podnikající fyzická osoba, maloobchodník, právnická osoba).
- 1.6. Subjektem mimosoudního řešení spotřebitelských sporů týkajících se sdružených služeb dodávek energií je v rozsahu stanoveném energetickým zákonem Energetický regulační úřad ([www.eru.cz](http://www.eru.cz)).

### II. Cena

- II.1. Zákazník je povinen hradit za dodávku energie cenu uvedenou ve Smlouvě nebo cenu dle ceníku daného produktu, který je nedílnou součástí Smlouvy. K těmto cenám je nutné připočítat ceny související služby v elektroenergetice (cena služby distribuční soustavy), nebo ceny související služby v plynařství (cena služby distribuční soustavy), které stanoví Energetický regulační úřad, a dále daně v souladu s platnými a účinnými právními předpisy (zejm. daň z elektřiny, daň z zemního plynu, daň z přidané hodnoty). Aktuální výše těchto cen je uvedena v Ceníku. Zákazník je dále povinen hradit cenu dle Ceníku služeb, který je nedílnou součástí Smlouvy, odpovídající službě poskytnuté Dodavatelem.

### III. Doba trvání a ukončení smluvního vztahu

- III.1. Pokud je Smlouva uzavřena na dobu neurčitou, může ji kterákoliv ze smluvních stran písemně vypovědět. Vypovědní doba činí 3 měsíce a počíná běžet první den kalendářního měsíce následujícího po doručení písemné vypovědi druhé smluvní straně.
- III.2. Pokud je Smlouva uzavřena na dobu určitou, doba trvání závazku se počítá ode dne zahájení dodávek energie:
  - a) V případě, že je Smlouva sjednána se spotřebitelem, může kterákoliv ze smluvních stran vypovědět závazek ze Smlouvy, a to nejpozději 20 dnů před uplynutím doby sjednané ve Smlouvě. V opakném případě dochází uplynutím sjednané doby trvání závazku k automatickému prodloužení původního smluvního vztahu o 12 měsíců, a to i opakovaně, a cena se od prvního dne prodlouženého období řídí aktuálním Ceníkem produktu Svěží 12, který bude účinný k prvnímu dni prodlouženého období, pokud Dodavatel neoznámí Zákazníkovi jiný Produkt/Ceník v souladu s čl. X.11. VOP. V případě, že je Smlouva sjednána se spotřebitelem na dobu určitou a přesahuje-li doba dodávky energie včetně případného automatického prodloužení původního smluvního vztahu 36 měsíců, mění se smluvní vztah podle Smlouvy po uplynutí 36 měsíců na smluvní vztah na dobu neurčitou. Kterákoliv smluvní strana je oprávněna závazek písemně vypovědět k okamžiku, kdy má dojít ke změně závazku ze Smlouvy z doby určité na dobu neurčitou. Vypověď musí být učiněna písemně nejpozději 30 dnů před dnem, kdy má dojít ke změně závazku ze Smlouvy z doby určité na dobu neurčitou.
  - b) V případě smluv sjednaných se Zákazníkem, který není spotřebitelem, může kterákoliv ze smluvních stran vypovědět závazek ze Smlouvy, a to nejpozději 90 dnů před uplynutím sjednané doby trvání závazku, v opakném případě dochází uplynutím sjednané doby trvání závazku k automatickému prodloužení původního smluvního vztahu o stejnou dobu, na kterou byl původní smluvní vztah sjednán, a to i opakovaně. Cena se řídí aktuálním ceníkem sjednaného produktu, který bude účinný k prvnímu dni prodlouženého období, pokud Dodavatel neoznámí Zákazníkovi jiný Produkt/Ceník v souladu s čl. X.11. VOP.

- III.3. V případě prodloužení doby trvání závazku nebo změny závazku na dobu neurčitou podle čl. III.2., pokud Dodavatel neoznámí Zákazníkovi jiný Produkt/Ceník v souladu s čl. X.11. VOP, pokračuje dodávka energie za stejnou cenu, která se uplatňuje k okamžiku, kdy dochází ke změně smluvního vztahu z doby určité na dobu neurčitou. Ceník je uveřejněn na [www.elimon.cz](http://www.elimon.cz).

- III.4. Zákazník je oprávněn v průběhu smluvního vztahu sjednat po následující období změnu produktu za jiný produkt z aktuální nabídky produktů Dodavatele:
  - a) V případě, kdy byl produkt sjednán na dobu neurčitou, uskutečňuje se dodávka energie za podmínek nově sjednaného produktu nejdříve za 3 kalendářní měsíce, počínaje prvním dnem kalendářního měsíce následujícího po měsíci, kdy byl nový produkt sjednán.
  - b) V případě, kdy byl produkt sjednán na dobu určitou, uskutečňuje se dodávka energie za podmínek nově sjednaného produktu ode dne následujícího po skončení fixovaného období sjednaného produktu. V tomto případě je nutné sjednat nový produkt nejpozději před prodloužením do dalšího fixního období, a to ve lhůtě dle čl. III.2.

- III.5. Termín zahájení dodávek nastává většinou ke dni následujícímu po dni, kdy došlo k ukončení smluvního vztahu Zákazníka s dosavadním dodavatelem, jehož předmětem byl závazek dodávky energie do odběrného místa Zákazníka podle Smlouvy. Nešli ve Smlouvě ujednáno jinak, sjednává se termín zahájení dodávek jako předpokládaný termín. Dodavatel je povinen zahájit dodávku do odběrného místa Zákazníka sjednaného ve Smlouvě k předpokládanému termínu, pokud zahájení dodávek nebrání překážka na straně Zákazníka. Za takovou překážku na straně Zákazníka se považuje zejména trvání závazku, jehož předmětem je dodávka energií a který nelze po právu k předpokládanému termínu ukončit, nebo jiná obdobná skutečnost bránící registraci Dodavatele k předpokládanému termínu zahájení dodávek. V případě existence takové překážky na straně Zákazníka je Dodavatel oprávněn zahájit dodávky energií v jiném než předpokládaném termínu.
- III.6. Nešli ve Smlouvě ujednáno jinak, je Dodavatel povinen o termínu zahájení dodávek, případně o existenci překážky a o novém termínu zahájení dodávek Zákazníka informovat bez zbytečného odkladu poté, kdy mu bude termín zahájení dodávek nebo nový termín zahájení dodávek znám. Zákazník bude Dodavatelem informován adresně e-mailem na elektronickou adresu Zákazníka, popřípadě v listinné podobě poštou na adresu jeho trvalého pobytu nebo doručovací adresu uvedenou ve Smlouvě. Zahájení dodávek v jiném termínu než předpokládaném se nepovažuje za prodlení na straně Dodavatele.

- IV. Práva a povinnosti Dodavatele a Zákazníka při dodávce energie
  - IV.1. Dodavatel je vedle povinností sjednaných ve Smlouvě dále povinen:
    - a) dodávat Zákazníkovi energii s průběhem dodávky vymezeným třídou typového diagramu dodávky sjednanou pro dané odběrné místo ve smlouvě o připojení nebo pro dané odběrné místo přiznanou Provozovatelem distribuční soustavy (dále též „PDS“);
    - b) sjednat nejpozději ke dni zahájení dodávek energie s místně příslušným PDS tzv. „Smlouvu o zajištění služeb distribuční soustavy“;
    - c) uskutečnit za Zákazníka všechny úkony nezbytné pro změnu dodavatele elektřiny nebo plynu podle příslušné právní úpravy;
    - d) v případě dodávky plynu zajistit bezpečnostní standard dodávky minimálně v rozsahu stanoveném energetickým zákonem a prováděcím právním předpisem k němu vydaným.
  - IV.2. Zákazník je vedle povinností sjednaných ve Smlouvě dále povinen:
    - a) nesjednat po dobu trvání smluvního vztahu mezi Dodavatelem a Zákazníkem Smlouvy s jiným dodavatelem, jejímž předmětem je byla dodávka energie do odběrného místa (odběrných míst) Zákazníka sjednaného (sjednaných) ve Smlouvě, pokud by plnění podle takové jiné smlouvy mělo nastat v době trvání smluvního vztahu mezi Dodavatelem a Zákazníkem, nebo po dobu trvání smluvního vztahu s Dodavatelem neodebrat energii od jiného dodavatele;
    - b) jednat tak, aby po celou dobu trvání smluvního vztahu měl Dodavatel možnost do odběrného místa (odběrných míst) Zákazníka sjednaného (sjednaných) ve Smlouvě dodávat energii v souladu se Smlouvou;

- c) ukončit závazek k odběru energie od jiného dodavatele k předpokládanému termínu zahájení dodávek sjednanému s Dodavatelem;
- d) uhradit Dodavatel jakékoliv náklady spojené s přerušením, ukončením nebo obnovením dodávky energie z důvodu neoprávněného odběru nebo náklady spojené s přerušením nebo omezením dodávky energie, kdy k přerušení nebo omezení dodávky energie ze strany PDS došlo z důvodů na straně Zákazníka a PDS uplatňuje po Dodavatel úhradu nákladů takto vzniklých.

- IV.3. Požaduje-li Zákazník dodávku energie osvobozenou od daně z elektřiny či daně ze zemního plynu a je držitelem oprávnění k nabytí energie osvobozenou od daně, je povinen tuto skutečnost včas doložit Dodavatel. Pozbude-li Zákazník oprávnění nabyvat energií osvobozenou od daně z elektřiny či daně ze zemního plynu, příp. dojde k jeho změně anebo bude Zákazníkem nebo příslušným správním orgánem zjištěno, že toto oprávnění Zákazníkovi nepřísluší či nepříslušelo, je Zákazník povinen tuto skutečnost neprodleně písemně oznámit Dodavatel.

- IV.4. Pro případy předcházení stavu nouze, ve stavu nouze nebo pro odstraňování následků stavu nouze se smluvní strany zavazují realizovat nebo umožnit realizaci opatření stanovených pro tyto případy ve vyhláše č. 80/2010 Sb., č. 344/2012 Sb. nebo jiném právním předpisu. Kontaktními údaji Zákazníka jsou pro tyto účely kontaktní údaje sjednané ve Smlouvě.

### V. Vyúčtování dodávek, záloh, měření

- V.1. V průběhu zúčtovacího období je Zákazník povinen platit Dodavatel zálohy na platby za dodávku energie. Zálohou se rozumí platba za již poskytnovanou dodávku energie v průběhu příslušného zúčtovacího období. Výše, četnost a splatnost záloh je sjednána ve Smlouvě nebo stanovena Předpisem záloh, který Dodavatel zašle Zákazníkovi před zahájením dodávky energie a dále v průběhu trvání smluvního vztahu po následující zúčtovací období společně s vyúčtováním dodávky energie za předchozí zúčtovací období. Nestanoví-li právní předpis jiný postup stanovení výše záloh na platby za dodávku energie, Dodavatel stanoví výši měsíční zálohy tak, aby odpovídala jedné dvanáctině předpokládané roční platby za dodávku energie.

- V.2. Sjedná-li Zákazník s Dodavatelem hrazení záloh za období 3 měsíců (čtvrtletní zálohy) a dostane-li se Zákazník do prodlení s úhradou čtvrtletní zálohy, má Dodavatel právo stanovit Zákazníkovi Předpisem záloh povinnost placení měsíčních záloh; ujednání o hrazení čtvrtletních záloh stanovením měsíčních záloh v takovém případě zaniká.

- V.3. Dodavatel má právo stanovit nebo změnit Předpisem záloh výši měsíčních záloh rovněž tehdy, pokud se výše měsíční zálohy podstatně odchyluje od jedné dvanáctiny předpokládané roční platby za dodávku energie. Vzhledem k procesu stanovení záloh nezakládají jejich průběžné změny právo Zákazníka na odstoupení od Smlouvy.

- V.4. Měření dodávek elektřiny nebo plynu, včetně vyhodnocování a předávání výsledků měření a dalších nezbytných informací pro vyúčtování dodávky energie, je zajišťováno příslušným PDS podle příslušného právního předpisu.

- V.5. Příslušný PDS provádí pravidelné odečty jednou ročně v pevně stanovených termínech tak, aby délka zúčtovacího období nepřesáhla 14 kalendářních měsíců po sobě následujících. Zákazník je povinen pro tyto účely zajistit přístup k měřidlu. Neumožní-li Zákazník v předem oznámené době přístup k měřidlu, vyúčtuje Dodavatel spotřebu plynu na základě údajů PDS v souladu s příslušnými ustanoveními právních předpisů (na základě údajů z měření, kterými jsou mj. náhradní údaje získané výpočtem, odhadem nebo vzájemným odsouhlasením). Má-li Zákazník pochybnosti o správnosti údajů z měření nebo zjistí-li závažnou na měřicím zařízení, má právo písemně požádat PDS o jeho přezkoušení a ověření správnosti měření. Nešli-li zjištěna závada na měřicím zařízení, hradí náklady spojené s přezkoušením a ověřením správnosti měření Zákazník.

- V.6. Při změně produktu podle čl. III.4. je Dodavatel oprávněn vydat Zákazníkovi vyúčtování za období, ve kterém se uskutečňovala dodávka energie dle podmínek původně sjednaného produktu.

- V.7. Mimořádné vyúčtování je Dodavatel oprávněn vydat Zákazníkovi za cenu a podmínek dle ceníku PDS s výjimkou bezplatného mimořádného vyúčtování provedeného v souladu s prováděcím právním předpisem.

- V.8. Dodavatel není povinen v případě změny ceny zajistit provedení mimořádného odečtu.

- V.9. Nestanoví-li právní předpis jinou četnost vyúčtování, je Dodavatel povinen vyúčtovat Zákazníkovi dodávku energie (zpravidla za zúčtovací období 12 kalendářních měsíců po sobě následujících), a to vystavením danového dokladu (dále též „faktura“). Dodavatel je povinen na fakturě započíst všechny zálohy řádně uhrazené Zákazníkem za příslušné zúčtovací období.

- V.10. Pokud nastane situace podle § 51 odst. 4 nebo § 74 odst. 2 energetického zákona a PDS vyúčtuje Dodavatel platbu za služby distribuční soustavy poskytnuté v období bez přiřazeného subjektu zúčtování a dodavatele v odběrném místě, je Dodavatel oprávněn platbu za služby distribuční soustavy přeučtovat Zákazníkovi v řádném vyúčtování za zúčtovací období a Zákazník se zavazuje je uhradit. To platí i v případě, pokud by PDS vyúčtoval služby distribuční soustavy v jiné distribuční sazbě, než kterou Zákazník sjednal ve Smlouvě s Dodavatelem.

- V.11. Fakturu za dodávku energie je Zákazník povinen řádně a včas Dodavatel uhradit. Splatnost faktury je 14 kalendářních dní od data jejího vystavení. Případný přeplatek nepřevyšující 50 Kč je Dodavatel oprávněn započítat na úhradu plateb za dodávku energie v zúčtovacím období následujícím po vyúčtování dodávky energie za předcházející zúčtovací období. Přeplatek přesahující 50 Kč je Dodavatel povinen poukázat na účet Zákazníka. Splatnost přeplatku je 14 pracovních dnů ode dne vystavení faktury.

- V.12. Ostatní platby (smluvní pokuty, náhrada nákladů na zaslání výzev k úhradě, náhrada škody, úroky z prodlení apod.) jsou splatné na základě samostatně vydávaných faktur 5. den ode dne vystavení faktury nebo v den splatnosti v ní uvedeném, je-li tento den dnem pozdějším.

- V.13. Faktury (danové doklady) podle této Smlouvy včetně Předpisu záloh je oprávněn Dodavatel vystavovat v listinné nebo elektronické podobě. Zákazník s použitím faktury (danového dokladu) v elektronické podobě souhlasí.

### VI. Reklamacce

- VI.1. V případě zjištění nedostatku či chyb v souvislosti s dodávkou energie dle uzavřené Smlouvy má Zákazník právo tuto skutečnost reklamovat předáním výzvy k odstranění vady a k její nápravě (reklamacce).

- VI.2. Fakturu nebo Předpis záloh je možné reklamovat prostřednictvím doručení reklamacce druhé smluvní straně. Zákazník je povinen reklamaci faktury nebo Předpisu záloh zaslat na adresu [info@elimon.cz](mailto:info@elimon.cz) nebo na jinou adresu sdělenou pro tento účel Zákazníkovi Dodavatelem.

- VI.3. Reklamacce musí být uplatněna bez zbytečného odkladu poté, co Smluvní strana měla možnost vadu zjistit. Reklamacce vyúčtování nemá odkladný účinek na splatnost plateb nebo záloh.

- VI.4. Reklamacce faktury nebo Předpisu záloh musí být uplatněna nejpozději do 30 dnů ode dne jejího vystavení. Nešli-li pro vyřízení reklamacce faktury nebo Předpisu záloh stanovena právním předpisem jiná lhůta, zavazuje se Dodavatel posoudit oprávněnost reklamacce do 30 dnů ode dne jejího doručení Dodavatel. V případě faktury vystavené při změně dodavatele (závěrečné vyúčtování dodávky energie) musí být reklamacce stavu měřicího zařízení ke dni uskutečnění změny dodavatele uplatněna nejpozději do 5 pracovních dnů od termínu změny dodavatele.

- VI.5. Bude-li reklamacce posouzena jako oprávněná, je Dodavatel povinen uspokojit nárok Zákazníka vyplývající z reklamacce do 14 kalendářních dnů ode dne doručení oznámení o výsledku posouzení reklamacce, nejpozději však v nejbližším fakturačním období po doručení tohoto oznámení.

- VI.6. Na opakovanou reklamaci se nevztahují lhůty pro vyřízení podle příslušných právních předpisů.

### VII. Platební podmínky

- VII.1. Nešli-li způsob úhrady záloh, vyúčtování dodávek energie nebo jiných plateb sjednaný ve Smlouvě, zavazuje se Zákazník hradit všechny platby na bankovní účet Dodavatele uvedený pro daný účel na fakturě nebo Předpisu záloh. Zákazník je povinen každou platbu identifikovat variabilním symbolem určeným Dodavatelem ve fakturě nebo v Předpisu záloh nebo jinak sděleným Dodavatelem. Dodavatel se zavazuje hradit všechny platby na účet Zákazníka uvedený ve Smlouvě. Transakční náklady spojené s úhradou plateb nese každá smluvní strana na své straně, s výjimkami uvedenými v čl. IV.2.d).

- VII.2. Platba se považuje za řádně a včas uhrazenou, je-li uhrazena pod správním variabilním symbolem a připsána v předepsané výši na účet Dodavatele nejpozději v den její splatnosti.

Pokud Dodavatelé vzniknou v souvislosti s úhradou platby ze strany Zákazníka jakékoliv náklady (tzv. transakční náklady), zejména pokud Zákazník provádí úhradu prostřednictvím zahraničního peněžního ústavu nebo z bankovního účtu vedeného v zahraničí méně, je Zákazník povinen veškeré transakční náklady uhradit v plné výši Dodavatel, a to nejpozději do 30 dnů od okamžiku, kdy Dodavatelé transakční náklady vznikly. Zákazník je povinen uhradit Dodavatelé rovněž veškeré transakční náklady, které vzniknou Dodavatelé v souvislosti s prováděním plateb na bankovní účet v zahraničním peněžním ústavu Zákazníka.

**VII.3.** Je-li ve Smlouvě sjednán způsob úhrady plateb prostřednictvím inkasa, je Zákazník povinen sjednat přímé inkaso ze svého bankovního účtu ve prospěch účtu Dodavatele či SIPO u provozovatele poštovních služeb, a to nejpozději ke dni zahájení dodávek energie podle Smlouvy. Pokud inkasní platba neproběhne z důvodu na straně Zákazníka či peněžního ústavu, není tím dotčena povinnost Zákazníka uhradit platbu ve lhůtě splatnosti. Za neprovedení inkasa z účtu Zákazníka je zodpovědný Zákazník, pokud nebude prokázáno, že inkaso nebylo provedeno z důvodu na straně Dodavatele.

**VII.4.** Bude-li Dodavatel na žádost Zákazníka vystavovat kvitanci, potom nevyplyvá-li z kvitance něco jiného, není vydáním kvitance vyrovnáno příslušenství uhrazené platby (úroky, úroky z prodlení a náklady spojené s uplatněním platby). Ustanovení § 1949 odst. 2 a § 1950 občanského zákoníku se nepoužije.

**VII.5.** Uhradí-li Zákazník, který není spotřebitelem, na účet Dodavatele platbu na splnění dluhu, přičemž dluh nesplnil dříve splatný dluh, je Dodavatel oprávněn započítat uhrazenou platbu na splnění dluhu nejdříve splatného; ustanovení § 1933 odst. 1 občanského zákoníku o možnosti dlužníka určit při plnění, na který dluh plní, se nepoužije. Neidentifikované platby může Dodavatel zaslat zpět na účet, ze kterého byla úhrada platby provedena, a to nejpozději do 30 dnů od obdržení platby. Pokud povinná smluvní strana neuhradí platbu řádně nebo včas, je v prodlení s úhradou dluhu.

#### VIII. Doručování

**VIII.1.** Dodavatelé zasílá Zákazníkovi faktury podle Smlouvy nebo VOP způsobem sjednaným ve Smlouvě.

**VIII.2.** Dodavatelé zasílá Zákazníkovi Předpis záloh, jakož i veškerá sdělení včetně oznámení o zvýšení ceny za dodávku energie nebo oznámení o změně jiných smluvních podmínek dodávek energie, další obchodní sdělení, upozornění, výzvy nebo informace (dále jen „sdělení“) podle Smlouvy nebo VOP na elektronickou adresu Zákazníka uvedenou ve Smlouvě. To neplatí pro zasílání opakované výzvy k úhradě dluhu, kterou Dodavatelé zasílá Zákazníkovi výhradně v listinné podobě na adresu jeho trvalého pobytu nebo doručovací adresu uvedenou ve Smlouvě, a v dalších případech stanovených ve VOP.

**VIII.3.** Zákazník zasílá Dodavatelé oznámení, ohlášení změny kontaktních údajů, reklamace a další informace a sdělení podle Smlouvy nebo VOP poštou na adresu Dodavatele uvedenou ve Smlouvě nebo na elektronickou adresu info@elimon.cz, nebo na jinou adresu Dodavatele sdělenou pro daný účel Zákazníkovi.

**VIII.4.** Pokud Dodavatelé spravuje a provozuje Elektronický zákaznický portál a Zákazník požádá o umožnění přístupu do Elektronického zákaznického portálu, doručuje Dodavatelé Zákazníkovi faktury, Předpisy záloh pro následující zúčtovací období a další sdělení prostřednictvím tohoto portálu, a to vyvěšením nebo zpřístupněním dokumentu v tomto systému. Elektronický zákaznický portál je zabezpečený elektronický systém s přístupem přes webové rozhraní umožňující uchovávat záznamy o systematicky prováděných právních jednáních podle § 562 odst. 2 občanského zákoníku.

**VIII.5.** Má-li Zákazník umožněn přístup do Elektronického zákaznického portálu, je oprávněn zaslat Dodavatelé oznámení, ohlášení změny kontaktních nebo jiných údajů, reklamace a další informace a sdělení prostřednictvím tohoto systému, pokud je Elektronický zákaznický portál takovými funkcionalitami vybaven; to neplatí pro úkony nebo jednání Zákazníka, pro které zákon stanoví konkrétní formu nebo je k jeho účinkům vyžadován elektronický nebo vlastnoruční podpis Zákazníka. V ostatních případech je Zákazník povinen zaslat oznámení, ohlášení změn, informace a sdělení podle čl. VI.2. nebo VIII.3. VOP.

**VIII.6.** Při využívání Elektronického zákaznického portálu je Zákazník povinen dodržovat Provozní řád Elektronického zákaznického portálu.

#### IX. Další peněžité povinnosti, úrok z prodlení, smluvní pokuty

**IX.1.** Je-li povinná smluvní strana v prodlení s úhradou peněžitého dluhu, je povinna uhradit druhé smluvní straně úrok z prodlení ve výši stanovené předpisy občanského práva hmotného.

**IX.2.** Ocítne-li se Zákazník v prodlení s úhradou peněžitého dluhu, Dodavatelé výzve Zákazníka k úhradě dluhu a poskytne dodatečnou lhůtu k úhradě v trvání alespoň 5 pracovních dnů. V případě zaslání výzvy k úhradě dluhu je Zákazník povinen uhradit Dodavatelé náklady s tím spojené v paušální výši 200 Kč (včetně DPH) za každou výzvu k úhradě dluhu.

**IX.3.** Poruší-li Zákazník, který je spotřebitelem, povinnost uvedenou v čl. IV.2.a), IV.2.b) nebo IV.2.c) VOP, je povinen uhradit Dodavatelé smluvní pokutu ve výši 9 500 Kč. Poruší-li Zákazník, který není spotřebitelem, povinnost uvedenou v čl. IV.2.a), IV.2.b) nebo IV.2.c) VOP, je povinen uhradit Dodavatelé u smluv uzavřených na dobu neurčitou smluvní pokutu ve výši 35 000 Kč a u smluv uzavřených na dobu určitou smluvní pokutu ve výši, která je stanovena jako součet:

- sjednané roční spotřeby v odběrném místě Zákazníka v MWh; není-li roční spotřeba sjednaná, použije se plánovaná roční spotřeba v odběrném místě evidovaná v systému Operátora trhu OTE, a.s. v MWh ke dni porušení povinnosti ze strany Zákazníka; pokud není hodnota plánované roční spotřeby v odběrném místě Zákazníka v systému Operátora trhu OTE, a.s. pro Dodavatele přístupná nebo Zákazníkovi známa, použije se náhradní hodnota plánované roční spotřeby ve výši 50 MWh;
- sjednané ceny za dodávku energie v Kč/MWh nebo sjednaným koeficientem produktu KP v Kč/MWh;

c) pokud k porušení povinnosti došlo v období před zahájením dodávek hodnoty uvádějící poměr podle kalendářních měsíců sjednané doby trvání závazku a hodnoty 12, v ostatních případech hodnoty uvádějící poměr počtu celých kalendářních měsíců zbývajících do skončení trvání smluvního vztahu založeného Smlouvou a hodnoty 12; pokud měsíc vychází méně než 35 000 Kč, je Zákazník povinen uhradit smluvní pokutu ve výši 35 000 Kč.

**IX.4.** Zákazník je povinen uhradit smluvní pokutu ve výši podle čl. IX.3. VOP i v případě, kdy poruší svou povinnost hradit Dodavatelé zálohy dle Předpisu záloh či platby za odebranou energii a Dodavatelé v důsledku neuhrzení těchto plateb odstoupí od Smlouvy.

**IX.5.** V případě, že do 9 měsíců od podpisu Smlouvy nedojde k zahájení dodávek energie do odběrného místa Zákazníka uvedeného ve Smlouvě z důvodu překážky na straně Zákazníka, je Dodavatelé oprávněn požadovat po Zákazníkovi úhradu částky rovnající se výši ušlého zisku Dodavatele za sjednanou dobu trvání Smlouvy a Zákazník je povinen takovou částku Dodavatelé uhradit. V případě, že byla Smlouva sjednána na dobu neurčitou, stanoví Dodavatelé výši ušlého zisku za období 12 kalendářních měsíců.

**IX.6.** Neuhradí-li Zákazník dlužnou platbu ani po zaslání opakované výzvy k úhradě, zavazuje se Zákazník uhradit Dodavatelé vedle poplatku za zaslání opakované výzvy k úhradě i veškeré další náklady vzniklé v souvislosti s vymáháním dlužných plateb.

**IX.7.** Pokud bylo proti Zákazníkovi zahájeno exekuční řízení, insolvenční řízení nebo nastala jiná obdobná skutečnost, pro kterou lze mít důvodnou pochybnost o schopnosti Zákazníka řádně a včas hradit dluhy vzniklé ze Smlouvy, je Dodavatelé oprávněn požadovat po Zákazníkovi poskytnutí finanční jistoty až do výše součtu tří zálohových plateb na dodávku elektřiny či plynu stanovených podle Smlouvy nebo Předpisu záloh. Zákazník je povinen uhradit finanční jistotu v požadované výši do 5 dnů od doručení výzvy Dodavatele k jejímu poskytnutí. Dodavatelé je povinen vrátit finanční jistotu Zákazníkovi do 30 dnů od skončení smluvního vztahu založeného Smlouvou. Dodavatelé je oprávněn si ke dni skončení smluvního vztahu započíst proti finanční jistotě poskytnuté Zákazníkem všechny dlužné platby Zákazníka ze Smlouvy.

**IX.8.** Dodavatelé je oprávněn požadovat po Zákazníkovi, který není spotřebitelem, poskytnutí finanční jistoty ve výši jedné zálohové platby na dodávku elektřiny či plynu stanovených podle Smlouvy nebo Předpisem záloh. Zákazník je povinen uhradit finanční jistotu nejpozději do 14 dnů před zahájením dodávek, v ostatních případech do 5 dnů od doručení výzvy Dodavatele k jejímu poskytnutí.

**IX.9.** Poruší-li Dodavatelé svou povinnost uvedenou v čl. IV.1.b), je povinen uhradit Zákazníkovi smluvní pokutu ve výši 9 500 Kč. Uhrázením smluvní pokuty není dotčeno právo poškozeného subjektu na náhradu škody způsobené porušením dané smluvní povinnosti ani právo odstoupit od Smlouvy.

#### X. Právo na odstoupení od Smlouvy, výpověď závazku a jiné ukončení Smlouvy

**X.1.** Dodavatelé je oprávněn od Smlouvy odstoupit vedle dalších zákonem upravených nebo smluvních důvodů také v případě podstatného porušení povinnosti Zákazníka, za které se považuje zejména:

- neoprávněný odběr dle § 51 nebo § 74 energetického zákona, nesložení finanční jistoty, nedorovnání její výše v případě uspokojení Dodavatele ze složené finanční jistoty ve lhůtě čl. IX.7., nebo IX.8. VOP;
  - prodlení s úhradou jiného peněžitého dluhu delší než 14 dnů po splatnosti nebo pro se splněním jiné povinnosti, kterou Zákazník nesplní ani po písemné upomínce;
  - zahájení insolvenčního řízení se Zákazníkem. V případě podle § 253 odst. 2 insolvenčního zákona je Dodavatelé oprávněn od Smlouvy odstoupit kdykoli od prohlášení konkurzu na majetek Zákazníka;
  - prerušování dodávek energie do odběrného místa po delší dobu než 10 dnů;
  - nezahájení dodávek energie do odběrného místa Zákazníka podle Smlouvy do 9 měsíců od podpisu Smlouvy z důvodu překážky na straně Zákazníka; uplatněním práva Dodavatele na odstoupení od Smlouvy není dotčeno právo Dodavatele na úhradu ušlého zisku dle čl. IX.5.;
  - předložení úmrtního listu Zákazníka Dodavatelé;
  - jiné podstatné porušení povinnosti vyplývající ze Smlouvy nebo VOP.
- a) neoprávněné prerušování nebo ukončení dodávek energie z důvodu na straně Dodavatele;
- b) nezajištění služeb distribuční soustavy do odběrného místa Zákazníka k datu zahájení dodávek energie;
- c) prodlení Dodavatele s úhradou peněžitého dluhu delší než 14 dnů po splatnosti nebo prodlení se splněním jiné povinnosti, kterou Dodavatelé nesplní ani po písemné výzvě zaslání Zákazníkem;
- d) rozhodnutí o úpadku Dodavatele nebo přijetí rozhodnutí, které má obdobné právní účinky;
- e) jiné podstatné porušení vyplývající ze Smlouvy nebo VOP.

**X.2.** Odstoupí-li Dodavatelé od Smlouvy z důvodů dle čl. X.1.a), X.1.b), X.1.c), X.1.d), X.1.e) nebo X.1.g) zaniká smluvní vztah ke dni provedení demontáže měřidla příslušným PDS nebo k jinému dni stanovenému Dodavatelem v oznámení o odstoupení od Smlouvy. Přesné datum demontáže bude Zákazníkovi sděleno. Zákazníkovi v takovém případě nevzniká právo na náhradu škody a ušlého zisku.

**X.3.** Nestanoví-li zákon, tyto VOP nebo Smlouva jinak, je odstoupení od Smlouvy účinné dnem doručení písemného oznámení o odstoupení od Smlouvy druhé smluvní straně nebo pozdějším dnem stanoveným v oznámení o odstoupení od Smlouvy.

**X.4.** Pokud Zákazníkovi, který odebírá elektřinu z hladiny nízkého napětí nebo jehož roční spotřeba plynu je do 630 MWh, zanikne vlastnické nebo užívací právo k odběrnému místu, je oprávněn výpověď závazek ze Smlouvy podle § 11e energetického zákona ze Smlouvy s výpovědní dobou 15 dnů. Výpovědní doba počíná běžet prvním dnem měsíce následujícího po doručení oznámení výpovědi závazku ze Smlouvy Dodavatelé.

**X.5.** Byla-li Smlouva nebo Dodatek ke Smlouvě sjednána prostřednictvím prostředků komunikace na dálku nebo mimo prostory obvyklé k podnikání Dodavatele, může Zákazník, který je spotřebitelem, od Smlouvy či Dodatku ke Smlouvě bez udání důvodu odstoupit, a to ve lhůtě do 14 dnů ode dne sjednání Smlouvy či Dodatku ke Smlouvě. Právo na odstoupení od Smlouvy či Dodatku ke Smlouvě je třeba uplatnit písemně u ELIMON a.s., Solvayova 1597/3, 400 01 Ústí nad Labem, nebo elektronicky na info@elimon.cz. Pro dodržení lhůty pro odstoupení od Smlouvy či Dodatku ke Smlouvě postačí, pokud odstoupení před uplynutím příslušné lhůty Zákazník odešle na adresu Dodavatele. Je možné použít vzorový Formulář pro odstoupení uveřejněný na www.elimon.cz. Zákazník je povinen uhradit Dodavatelé vzniklé náklady ve výši již uskutečněné dodávky energie do doby ukončení této dodávky.

**X.6.** Byla-li Smlouva sjednána prostřednictvím prostředků komunikace na dálku nebo mimo prostory obvyklé k podnikání Dodavatele při změně dodavatele (tedy nikoli Dodatek ke Smlouvě nebo nová Smlouva se stávajícím Zákazníkem bez změny dodavatele), má Zákazník, který je spotřebitelem, právo výpověď Smlouvu do 15. dne od zahájení dodávek s 15denní výpovědní dobou počínající běžet prvním dnem měsíce následujícího po doručení výpovědi.

**X.7.** Smlouva může být ukončena také vzájemnou dohodou smluvních stran, a to zejména v případech, kdy Zákazník písemně doloží doklad o tom, že ukončuje odběr energie v odběrném místě z důvodu změny sídla, bydliště, převodu nemovitosti apod., přičemž žádost o ukončení smlouvy dohodou je podána bez zbytečného odkladu po uskutečnění takové změny a součástí změny není zřízení služebnosti bytu či obdobného věcného břemena užívání nemovitosti ve prospěch Zákazníka.

**X.8.** Má-li dobit podle čl. III.2.a) nebo ze zákona uplynutím času ke změně závazku ze Smlouvy z doby určité na dobu neurčitou, je kterákoli smluvní strana oprávněna závazek písemně výpověďt k okamžiku, kdy má dojít ke změně závazku ze Smlouvy z doby určité na dobu neurčitou. Výpověď musí účinně písemně nejpozději 30 dnů přede dnem, kdy má dojít ke změně závazku ze Smlouvy z doby určité na dobu neurčitou.

**X.9.** Dodavatelé je oprávněn zvýšit cenu za dodávku energie, a to i v případě Smlouvy sjednané na dobu určitou s pevně stanovenou cenou dodávky energie, a to z důvodu změny cenových podmínek na velkoobchodním energetickém trhu nebo jiné změny na trhu nezávislé na vůli Dodavatele. Zákazník je oprávněn výpověďt závazek ze Smlouvy a výpověďt odeslat Dodavatelé postupem podle čl. VIII. VOP nejpozději do 10. dne přede dnem účinnosti zvýšení ceny. Výpověď je účinná ke dni bezprostředně předcházejícímu dni účinnosti zvýšení ceny. Způsoby informování o změně ceny upravuje čl. X.11. VOP.

**X.10.** Nestanoví-li právní předpis jiný postup nebo termíny pro oznamování zvýšení ceny za dodávku energie (cena produktu) nebo oznamování změny jiných smluvních podmínek a odstoupení od Smlouvy nebo výpověďt Smlouvy, je Dodavatelé oprávněn oznámit Zákazníkovi zvýšení ceny produktu poskytnutím informace o zvýšení ceny produktu a současně zasláním nového Ceníku nebo zasláním odkazu na nový Ceník Dodavatele uveřejněného na stránce www.elimon.cz nebo oznámit Zákazníkovi změnu jiných smluvních podmínek poskytnutím informace o konkrétních změnách a současně zasláním nových smluvních podmínek nebo zasláním odkazu na nové smluvní podmínky Dodavatele uveřejněné na stránce www.elimon.cz alespoň 30 dnů přede dnem účinnosti nové ceny produktu nebo změny jiných smluvních podmínek. V takovém případě je Zákazník oprávněn odmítnout změny a výpověďt Smlouvu. Výpověďt je třeba odeslat Dodavatelé postupem podle čl. VIII. VOP nejpozději do konce 10. dne přede dnem účinnosti nové ceny produktu nebo změny jiných smluvních podmínek. Účinky výpovědi od Smlouvy nastávají k poslednímu dni přede dnem nabytí účinnosti nové ceny produktu nebo změny jiných smluvních podmínek. Pokud Zákazník práva výpověďt Smlouvu nevyužil, smluvní strany se dohodly, že nová cena produktu nebo jiné smluvní podmínky platí pro další trvání smluvního vztahu založeného Smlouvou. Případně změny ceny za zajištění služeb distribuční soustavy vyvolané Cenovým rozhodnutím ERU nebo PDS se nepovažují za změnu cen.

#### XI. Změna údajů, spojitelná a závěrečná ustanovení

**XI.1.** Dodavatelé a Zákazník se zavazují neprodleně se informovat o změnách údajů sjednaných ve Smlouvě nebo ve VOP, které nemají vliv na změnu obsahu závazků vyplývajících ze Smlouvy nebo z VOP. Jedná se zejména o změnu těchto údajů:

- změna adresy trvalého pobytu, sídla nebo místa podnikání nebo adresy pro doručování;
- změna bankovního, popř. jiného účtu sjednaného pro bezhotovostní platební styk;
- změna emailových kontaktů nebo jejich určení;
- změna telefonického kontaktu;
- změna příjmení/firmy Zákazníka;
- jiné obdobné údaje.

**XI.2.** Mimo případy vymezené v čl. XI.1. je možné Smlouvu měnit nebo doplňovat písemnými dodatky případně prostřednictvím Elektronického zákaznického portálu. Návrh na změnu nebo doplnění Smlouvy nelze přijmout s dodatkem nebo odchylkou ve smyslu § 1740 odst. 3 občanského zákoníku.

**XI.3.** Změny ceny za zajištění služeb distribuční soustavy a změny dalších cen regulovaných ERU se nepovažují za změnu cen s právem na odstoupení od Smlouvy.

**XI.4.** Pokud se stane jakýkoli závazek nebo povinnost podle VOP neplatným nebo právně nevymahatelným, nebude to mít vliv na platnost a vymahatelnost ostatních závazků nebo povinností podle Smlouvy a VOP.

Tyto VOP jsou vydané za společnost ELIMON a.s. dne 28.07.2022 a jsou platné od 01.09.2022. Vztahují se a jsou účinné na:

- smluvní vztahy založené Smlouvami uzavřenými od 01.09.2022 (včetně) odkazující na tyto VOP;
- smluvní vztahy založené Smlouvami sjednanými před 01.09.2022, ke kterým bude sjednán Dodatek od 01.09.2022 (včetně) odkazující na tyto VOP;
- smluvní vztahy založené Smlouvami sjednanými před 01.09.2022, pokud Dodavatelé Zákazníkovi změnu VOP oznámí postupem v souladu s § 11a odst. 4 energetického zákona.

**CENA ZA DODÁVKU ELEKTRINY**

Cena dodané silové elektřiny v odběrném místě Zákazníka je sjednaná individuálně pro každou obchodní hodinu dle vzorce uvedeného ve smlouvě. Cena za dodávku, výše koeficientu produktu KP, stáły měsíční plat, bližší specifikace produktu a doba trvání individuální ceny je uvedena ve smlouvě v sekci Cenové ujednání a Podmínky produktu.

Distribuční sazba	0016	0020	0030	0035	0210	0350	0450	0460	0550	0560	0620	
bez DPH	2 680,24	3 243,09	2 172,45	2 628,66	1 032,59	1 249,43	1 816,95	2 196,51	1 816,95	2 196,51	1 816,95	2 196,51
s DPH	3 243,09	3 948,80	2 628,66	3 243,09	1 249,43	1 549,12	2 196,51	2 628,66	2 196,51	2 628,66	2 196,51	2 628,66
bez DPH	29,00	35,09	71,00	85,91	513,00	620,73	126,00	147,82	417,00	504,57	416,00	503,36
s DPH	35,09	43,65	85,91	105,38	620,73	766,64	152,00	182,60	504,57	605,46	503,36	605,46
bez DPH	47,00	56,87	113,00	136,73	821,00	993,41	205,00	248,05	668,49	797,07	666,00	797,07
s DPH	56,87	69,24	163,33	166,30	993,41	1 241,82	250,00	312,05	835,38	1 006,77	832,00	1 006,77
bez DPH	59,00	71,39	141,00	170,51	1 027,00	1 242,67	257,00	309,97	711,00	860,31	710,00	860,31
s DPH	71,39	85,27	170,51	206,21	1 242,67	1 511,84	312,00	370,96	835,38	1 006,77	832,00	1 006,77
bez DPH	74,00	89,54	176,00	212,96	1 283,00	1 552,43	321,00	388,41	889,00	1 075,69	888,00	1 075,69
s DPH	89,54	108,33	212,96	259,15	1 552,43	1 885,84	396,00	480,00	1 075,69	1 297,00	1 075,69	1 297,00
bez DPH	94,00	113,74	226,00	273,46	1 643,00	1 968,03	411,00	497,31	1 130,00	1 376,98	1 130,00	1 376,98
s DPH	113,74	138,58	273,46	332,15	1 968,03	2 381,06	500,00	607,02	1 376,98	1 654,97	1 376,98	1 654,97
bez DPH	118,00	142,78	282,00	341,22	2 053,00	2 484,13	514,00	621,94	1 422,00	1 720,62	1 422,00	1 720,62
s DPH	142,78	173,98	341,22	415,34	2 484,13	2 996,06	630,00	766,00	1 720,62	2 082,65	1 720,62	2 082,65
bez DPH	147,00	177,87	353,00	427,13	2 567,00	3 066,07	642,00	776,82	1 778,00	2 151,38	1 778,00	2 151,38
s DPH	177,87	214,84	427,13	518,26	3 066,07	3 717,41	766,00	929,28	2 151,38	2 583,01	2 151,38	2 583,01
bez DPH	185,00	223,85	444,00	537,24	3 234,00	3 913,14	809,00	978,89	2 240,00	2 710,40	2 240,00	2 710,40
s DPH	223,85	275,04	537,24	654,38	3 913,14	4 726,28	929,28	1 130,96	2 710,40	3 281,76	2 710,40	3 281,76
bez DPH	235,00	284,35	564,00	682,44	4 106,00	4 988,26	1 027,00	1 242,67	2 844,00	3 441,24	2 844,00	3 441,24
s DPH	284,35	345,54	682,44	830,58	4 988,26	5 970,51	1 130,96	1 386,00	3 441,24	4 196,64	3 441,24	4 196,64
bez DPH	294,00	355,74	705,00	853,05	5 133,00	6 210,93	1 284,00	1 553,64	3 555,00	4 301,55	3 555,00	4 301,55
s DPH	355,74	430,58	853,05	1 038,10	6 210,93	7 564,57	1 520,00	1 826,28	4 301,55	5 196,64	4 301,55	5 196,64
bez DPH	363,00	445,20	883,00	1 066,04	6 438,00	7 783,96	1 605,00	1 942,05	4 444,00	5 377,24	4 444,00	5 377,24
s DPH	445,20	540,00	1 066,04	1 290,09	7 783,96	9 426,01	1 826,28	2 216,30	5 377,24	6 444,00	5 377,24	6 444,00
bez DPH	470,00	568,70	1 126,00	1 364,88	8 213,00	9 937,73	2 054,00	2 485,34	5 688,00	6 882,48	5 688,00	6 882,48
s DPH	568,70	688,50	1 364,88	1 649,22	9 937,73	11 933,07	2 216,30	2 710,40	6 882,48	8 213,00	6 882,48	8 213,00
bez DPH	2,94	3,56	7,05	8,53	51,33	62,11	12,84	15,54	35,55	43,02	12,20	14,76
s DPH	3,56	4,37	8,53	10,40	62,11	76,65	15,54	19,09	43,02	52,58	15,54	19,09
bez DPH	0,98	1,19	2,35	2,84	17,11	20,70	4,28	5,18	11,85	14,34	4,07	4,92
s DPH	1,19	1,45	2,84	3,56	20,70	25,88	4,92	6,02	14,34	17,87	4,92	6,02
<b>Celina za ostatní služby</b>												
cena za systémové služby (Kč/MWh)	113,53	137,37	113,53	137,37	113,53	137,37	113,53	137,37	113,53	137,37	113,53	137,37
cena za činnost zúčtování OTE (Kč/měsíc)	4,20	5,08	4,20	5,08	4,20	5,08	4,20	5,08	4,20	5,08	4,20	5,08
<b>Složka ceny na podporu elektřiny z podporovaných zdrojů energie (POZE)**</b>												
pro jednotlivé připojení (Kč/A/měsíc)	11,84	14,33	11,84	14,33	11,84	14,33	11,84	14,33	11,84	14,33	11,84	14,33
pro třířizové připojení (Kč/A/měsíc)	35,52	42,98	35,52	42,98	35,52	42,98	35,52	42,98	35,52	42,98	35,52	42,98
<b>DAN Z ELEKTRINY</b>												
dan z elektřiny (Kč/MWh)	28,30	34,24	28,30	34,24	28,30	34,24	28,30	34,24	28,30	34,24	28,30	34,24
<b>CELKOVÁ JEDNOTKOVÁ CENA ELEKTRINY</b>												

Celková cena za odebranou elektřinu = Cena za dodávku elektřiny za odebranou elektřinu (cena za dodávku silové elektřiny, stáły měsíční plat) + Součet regulovaných cen za zajištění distribuce elektřiny za odebranou elektřinu (platba za distribuované množství elektřiny ve VT a NT, měsíční platba za příkon, cena za systémové služby, cena za činnost zúčtování OTE, složka ceny na podporu elektřiny z podporovaných zdrojů) + dan z elektřiny + DPH

\* Uvedené regulované ceny jsou platné pro rok 2022.  
 \*\* Případné změny regulovaných cen (za distribuci) vypočítané rozhodnutím Energetického regulačního úřadu nebo dle distributora se nepovažují za změnu cenů produktu Svěží Individuální SPOT.  
 \*\* Celková platba za podporu elektřiny z POZE = výše Amper (A) hlavního jističe x sazba dle typu připojení (jednořizové, třířizové), maximální však ve výši rovnající se celkovému odebranému množství elektřiny (VT+NT) x 495,- Kč/MWh (bez DPH).  
 Uvedené ceny jsou v Kč. Ceny s DPH jsou pouze orientační v závislosti na konkrétní výši DPH. Aktuální sazba DPH je 21%.  
 Pravidla pro přiznání distribuční sazby se řídí aktuálními cenovými rozhodnutími ERU a jeho výkladovými stanovisky dostupnými na [www.enucz.cz](http://www.enucz.cz) a přiznání příslušné distribuční sazby v daném odběrném místě provádí provozovatel distribuční soustavy.  
 Ceny jsou uvedeny v Kč bez DPH.



Elimon s.r.o. *světová energie*

Zastropované ceny za dodávku elektriny účtované od 1.1.2023 dle nařízení vlády č. 298/2022 Sb. Po dobu účinnosti vládního nařízení vám budeme účtovat v maximální výši cen uvedených níže. Po skončení účinnosti vládního nařízení vám budeme účtovat cenu dle platného ceníku pro váš produkt.

CENÍK PRO PODNIKATELE - ODBĚR ZE SÍŤI NN

Distribuční soustava: ČEZ Distribuce, a.s.

Table with columns for product type (e.g., O Stavová, O Akumulace 8, O Přímotop 20, O Topná tělesa 22, O Vykřídlování), price with and without VAT, and other technical details. Includes sections for 'CELKOVÁ JEDNOTKOVÁ CENA MWH' and 'DANĚ ELEKTRINY'.

Uvedené ceny jsou v Kč. Ceny s DPH jsou pouze orientační. Sažba DPH je 21%. Chybí listy jsou vyznačeny.

Sweco proudí se třísou energií. ELIMON s.r.o. / Jungmannova 31/23, 110 00 Praha 1 - Nové Město / IČ: 271453962 / DIČ: CZ271453962 / TEL: +420 474 170 240 / Email: info@elimon.cz / www.svecenergie.cz / Registrace společenství vedená u Městského soudu v Praze, oddíl B, listka 9423 / Česká republika

## CENÍK SLUŽEB

Platnost od 01.07.2022\*

Přehled služeb	Cena v Kč bez DPH	Cena v Kč s DPH
Informace k fakturaci, pohledávkám, smluvnímu vztahu	zdarma	zdarma
Zpracování požadavků spojených se změnou smluvních údajů	zdarma	zdarma
Fakturační odečet k 31.12. kalendářního roku	zdarma	zdarma
Poplatek za vrácení přeplatku formou poštovní poukázky	49,59	60,00
Poplatek za zaslání faktury poštou **	49,59	60,00
Poplatek za sjednání splátkového kalendáře	49,59	60,00
Poplatek za výzvu k úhradě dluhu	165,29	200,00

\* *Ceník služeb je platný pro nové smluvní vztahy založené Smlouvami sjednanými od 01.07.2022. Dále je Ceník služeb platný pro smluvní vztahy založené Smlouvami sjednanými před 01.07.2022, ke kterým bude sjednán Dodatek odkazující na tento Ceník služeb, a pro smluvní vztahy založené Smlouvami sjednanými před 01.07.2022, pokud Dodavatel Zákazníkovi Ceník služeb oznámí postupem v souladu s § 11a odst. 4 energetického zákona. V takovém případě nabývá Ceník služeb účinnosti uplynutím 30 dnů ode dne, kdy byl Zákazníkovi oznámen.*

\*\* *Platí pro smluvní vztahy založené Smlouvami sjednanými od 1.7.2022 a smluvní vztahy se sjednaným produktem ePRODUKT.*

Dodavatel je oprávněn Zákazníkovi tyto služby vyúčtovat samostatnou fakturou, popřípadě vyúčtování těchto služeb zahrnout do faktury za vyúčtování dodávky elektřiny/plynu nebo do dohody o splátkách dluhu.

Poplatky jsou Dodavatelem účtovány za služby poskytnuté Dodavatelem ve vztahu ke každému jednotlivému odběrnému místu Zákazníka.

Sazba DPH je 21 %. Cena s DPH je informativní a může být změněna v případě změny sazby DPH.