

LESY ČESKÉ REPUBLIKY, s. p.

Oblastní ředitelství jižní Morava

Technická zpráva

Akce:

„BP Stříbrník, ř. km 1.200 -1,330, a bezejmenný tok (IDVT 10203309), k.ú. Koryčany“

Vodní toky:	Stříbrník
ČHP:	4-17-01-0682
IDVT:	10201157
Ř. km:	0,700 – 1,338
	bezejmenný vodní tok
ČHP:	4-17-01-0682
IDVT:	10203309
Ř. km:	0,245 – 0,900
Druh prací:	Kácení dřevin/křovin
Katastrální území:	Koryčany
Obec s rozšířenou působností:	Kroměříž
Kraj:	Zlín

1. Popis stávajícího stavu:

Předmětná údržba vodního toku bude probíhat na dvou vodních tocích v k.ú. Koryčany:

1. VT Stříbrník v intravilánu města Koryčany

Jedná se o úsek vodního toku v intravilánu města o délce 638 m. Co se týče dřevin, je břehový porost, určený k údržbě, tvořen až na výjimky vrbami (*Salix sp.*), často vícekmennými. Dřeviny zasahují do průtočného profilu vodního toku. Do průtočného profilu zasahují rovněž křoviny, kdy se jedná zejména o hlohy, bezy, růže apod. Přístup k vodnímu toku je možný z městských pozemků – v některých případech přímo z městské komunikace, v některých poté z travnatých ploch. Dřeviny jsou částečně situovány kromě pozemků LČR rovněž na pozemcích obce – 9 dřevin.

2. Bezejmenný tok v extravilánu města Koryčany a obce Mouchnice

Jedná se o úsek bezejmenného přítoku Kyjovky v délce 655 m. Tok protéká na rozhraní extravilánů města Koryčany a obce Mouchnice, kdy je lemován zemědělskou půdou. V průtočném profilu toku se nachází dřeviny a křoviny způsobující zanášení toku a omezení průtočné kapacity. V toku se vyskytuje rovněž 6,5 m³ naplavených dřevních zbytků, větví a klestu. Přístup k toku je možný po levém břehu, kde je kolem toku částečně vynechán manipulační pruh pro pohyb techniky a částečně je možné pohybovat se po čerstvě zkosném porostu pohanky.

2. Popis návrhů a požadavků investora:

2.1 Popis údržby

1. Intravilán města Koryčany

Je navrženo odstranění dřevin a křovin z průtočného profilu vodního toku. Celkově se jedná o 55 ks dřevin (viz. tab. č. 1) a 245 m² křovin. U dvou dřevin, které se nachází v blízkost soukromých nemovitostí a jsou na ně nahnuty (GPS: 49.1068928N, 17.1607625E) předpokládá investor směrové kácení stromů za účelem jejich nasměrování

Tab. 1: Soupis dřevin - intravilán Koryčany

Číslo	Dřevina	Průměr na pařezu (m)	Poznámka
1	<i>Ulmus sp.</i>	14	
2	<i>Syringa vulgaris</i>	34	
3	<i>Ulmus sp.</i>	13	
4	<i>Ulmus sp.</i>	12	
5	<i>Acer sp.</i>	17	
6	<i>Salix sp.</i>	11	
7	<i>Salix sp.</i>	21	
8	<i>Salix sp.</i>	20	
9	<i>Salix sp.</i>	24	
10	<i>Salix sp.</i>	21	
11	<i>Salix sp.</i>	21	
12	<i>Salix sp.</i>	25	
13	<i>Salix sp.</i>	16	

Číslo	Dřevina	Průměr na pařezu (m)	Poznámka
14	<i>Salix sp.</i>	17	
15	<i>Salix sp.</i>	21	
16	<i>Salix sp.</i>	22	
17	<i>Salix sp.</i>	20	
18	<i>Salix sp.</i>	15	
19	<i>Salix sp.</i>	20	
20	<i>Salix sp.</i>	22	
21	<i>Salix sp.</i>	15	
22	<i>Salix sp.</i>	18	
23	<i>Salix sp.</i>	16	
24	<i>Salix sp.</i>	21	
25	<i>Salix sp.</i>	19	
26	<i>Salix sp.</i>	15	
27	<i>Salix sp.</i>	13	
28	<i>Salix sp.</i>	16	
29	<i>Salix sp.</i>	30	
30	<i>Salix sp.</i>	16	
31	<i>Salix sp.</i>	27	
32	<i>Salix sp.</i>	23	
33	<i>Salix sp.</i>	22	
34	<i>Salix sp.</i>	24	směrové kácení
35	<i>Salix sp.</i>	11	
36	<i>Salix sp.</i>	20	
37	<i>Salix sp.</i>	16	
38	<i>Salix sp.</i>	16	
39	<i>Salix sp.</i>	23	
40	<i>Salix sp.</i>	24	
41	<i>Salix sp.</i>	13	
42	<i>Salix sp.</i>	29	směrové kácení
43	<i>Salix sp.</i>	11	
44	<i>Salix sp.</i>	14	Dřevní hmota města Koryčany
45	<i>Salix sp.</i>	19	
46	<i>Salix sp.</i>	27	
47	<i>Salix sp.</i>	20	
48	<i>Salix sp.</i>	33	
49	<i>Salix sp.</i>	26	
50	<i>Salix sp.</i>	27	
51	<i>Salix sp.</i>	32	
52	<i>Salix sp.</i>	18	
53	<i>Salix sp.</i>	37	
54	<i>Salix sp.</i>	20	
55	<i>Salix sp.</i>	30	

2. Extravilán města Koryčany a obce Mouchnice

Je navrženo odstranění 736 m² křovin, které zasahují do průtočného profilu vodního toku. Dále je navrženo odstranění 7 ks dřevin na pozemku parc. č. 2556/74 (vrba a brslen). Z koryta vodního toku bude v rámci akce rovněž odstraněno a zlikvidováno v souladu s platnou legislativou 6,5 m³ dřevitých nápěchů, odlomených větví a klestu.

Tab. 2: Soupis dřevin - extravilán Koryčany a Mouchnice

Číslo	Dřevina	Průměr na pařezu (m)
1	<i>Salix sp.</i>	43
2	<i>Salix sp.</i>	27
3	<i>Salix sp.</i>	18
4	<i>Salix sp.</i>	19
5	<i>Euonymus europaeus</i>	22
6	<i>Salix sp.</i>	27
7	<i>Euonymus europaeus</i>	28

2.2 Předání a převzetí pracoviště

O předání a převzetí pracoviště bude pořízen písemný protokol (zápis), datovaný a podepsaný osobami oprávněnými jednat za objednatele a zhotovitele, bez podpisu tohoto protokolu objednatelem akce není možné přistoupit ke kácení.

2.3 Časový harmonogram prací

Provedení akce je předpokládáno v termínu 28.11.2022 – 22.12.2022.

2.4 Označení dřevin určených ke kácení

Stromy a keře, určené ke kácení, jsou v terénu označeny reflexní barvou. Je bezpodmínečně nutné kácet jen dřeviny ke kácení určené.

2.5 Vytěžená dřevní hmota

Vytěžená dřevní hmota (hroubí - o průměru nad 7 cm včetně kůry, délky nad 1 metr; do hroubí se započítávají i tyče v celém svém objemu) z předeměných dřevin určených ke kácení je majetkem LČR a bude zhotovitelem na základě číselníku pokácené dřevní hmoty, vypracovaným zhotovitelem (viz. příloha č. 3: Příjem a evidence dříví, měření dříví v hraních a přepočtové koeficienty), odkoupena (aktuální ceny za dřevní hmotu viz. příloha č. 4). **Výjimku tvoří 9 ks dřevin v intravilánu města Koryčany (viz. tab. č.1), které jsou situovány na pozemcích města Koryčany, a budou protokolárně předány vlastníkovi.** Dokud nebude pokácená dřevní hmota na základě vypracovaného číselníku objednatelem/vlastníkem pozemku převzata, není možné ji z místa pracoviště odvézt.

2.6 Dřevní zbytky po kácení a dřevité naplaveniny

Veškeré dřevní zbytky a vzniklé v rámci údržby a rovněž dřevité nápěchy určené k odstranění z koryta vodního toku budou zlikvidovány dle technologie zhotovitele v souladu s platnou legislativou.

2.7 Odevzdání a převzetí provedených prací

O odevzdání a převzetí provedených prací bude po jejich dokončení vyhotoven mezi objednatelem a zhotovitelem protokol o odevzdání a převzetí dokončených prací, datovaný a podepsaný osobami oprávněnými jednat za objednatele a zhotovitele.

2.8 Ostatní podmínky realizace

- Pařezy pokácených stromů budou mít výšku maximálně 1/3 průměru stromu a zároveň maximálně 30 cm. Pařezy budou seřezány ve sklonu okolního terénu.
- Během prací bude zajištěn šetrný pohyb pracovníků na sousedících pozemcích s vodním tokem. Při provádění prací nesmí být poškozeny okolní pozemky (silnice, ostatní plocha, zemědělské pozemky,...), ani technická infrastruktura či soukromý majetek, v opačném případě bude finanční ztráta na poškozeném majetku zhotovitelem uhrazena příslušnému vlastníku/uživateli pozemku/majetku. Dotčené pozemky a použité pozemky ke vstupu k vodnímu toku budou uklizeny, uvedeny do původního stavu a takové budou předány vlastníkovi/uživateli pozemků. **Protokol o převzetí pozemků bude předán objednateli nejpozději při předání dokončeného díla.**
- Při provádění prací souvisejících s prováděním díla zhotovitel odpovídá u sebe, případně u svých spolupracovníků a nese náklady za činnosti s touto odpovědností spojené, zejména za:
 - a) odbornou a zdravotní způsobilost pro vykonávání práce,
 - b) technický stav používaných strojů, nástrojů a nářadí,
 - c) používání odpovídajících osobních ochranných pracovních prostředků,
 - d) organizaci prací tak, aby na pracovišti nevykonával práce osamocенý pracovník,
 - e) dodržování bezpečné vzdálenosti při provádění prací a za to, aby do ohrožených prostorů nevstoupila žádná jiná osoba než ta, která práce provádí,
 - f) neohrožení provozu na silničních komunikacích, železničních tratích, za ochranu telefonního a elektrického vedení, produktovodů a jiného majetku, pokud jsou v dosahu prováděných prací,
 - g) používání ekologických olejů šetrných pro životní prostředí a za zamezení úniků ropných produktů při práci a manipulaci s nimi,
 - h) škody na životech a zdraví lidí, životním prostředí a na majetku České republiky nebo dalších osob, ke kterým dojde při zajišťování nebo provádění činností v důsledku nevhodných pracovních postupů nebo technologií, používání nevhodných ropných produktů, chemikálií či závadných látek a materiálů, případně nedodržením obecně závazných předpisů a příslušných rozhodnutí,
 - i) škody, které způsobí zhotovitel nebo jeho spolupracovníci cestou do místa plnění, v místě plnění a v jejich bezprostředním okolí nebo cestou z místa plnění,
 - j) ošetření těžbou nebo soustředěním dříví poškozených kořenových náběhů a kmenů proti dřevokazným houbám, a to nejpozději do 6 hodin od poškození,

- k) likvidaci zbytků po těžbě včetně zbytků na skládkách, cestách a vodních tocích způsobem dohodnutým s objednatelem.

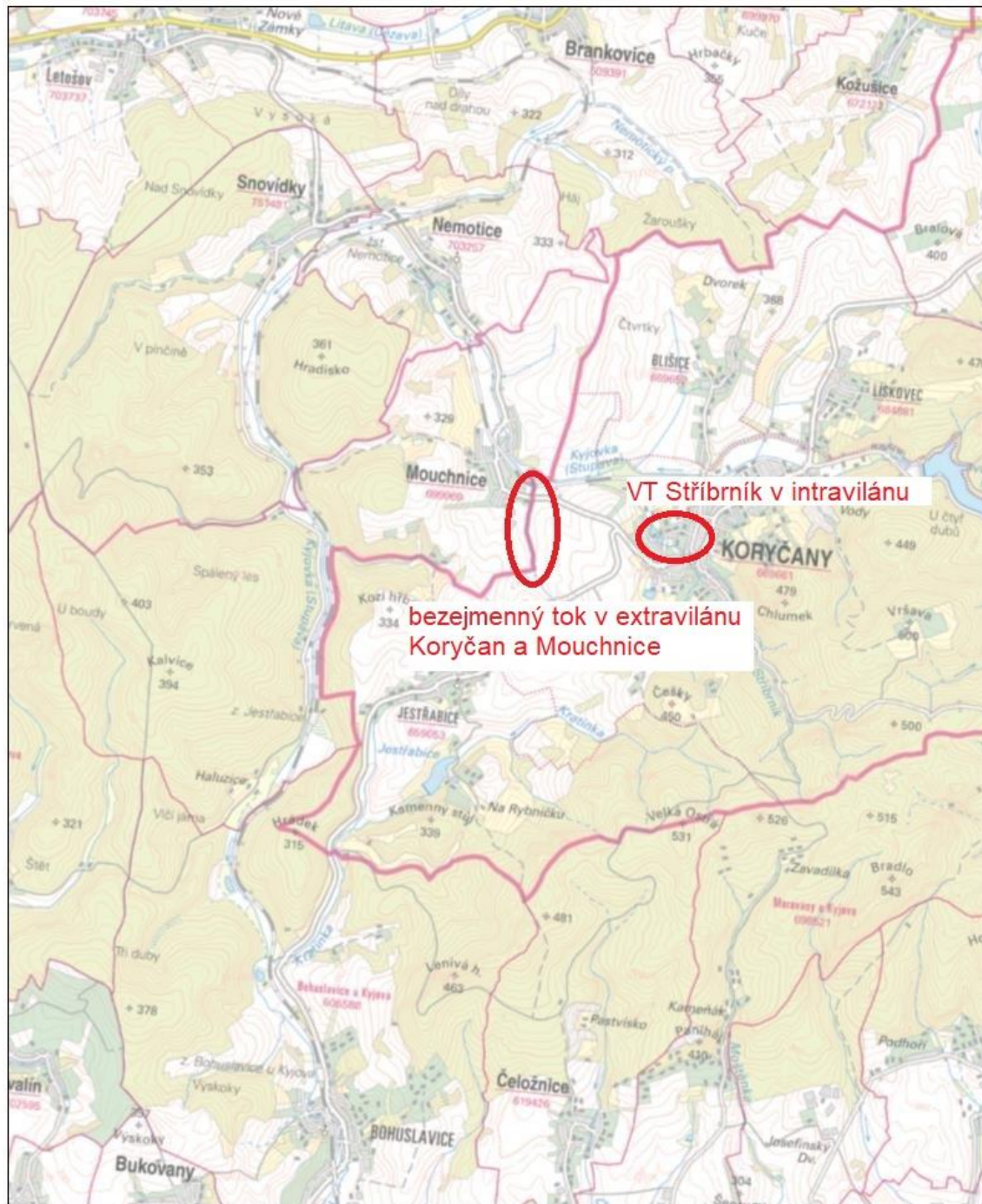
UPOZORNĚNÍ:

Do nabídkové ceny je třeba zahrnout všechny náklady na provádění prací, jako jsou náklady na dopravu, úklid dotčených pozemků včetně jejich uvedení do původního stavu apod.

3. Přílohy:

1. Přehledná situace
2. Podrobná situace – intravilán Koryčany
3. Podrobná situace – extravilán Koryčany a Mouchnice
4. Příjem a evidence dříví, měření dříví v hraních a přepočtové koeficienty.
5. Cena za dřevní hmotu
6. Fotodokumentace.

Příloha č. 1: Přehledná situace

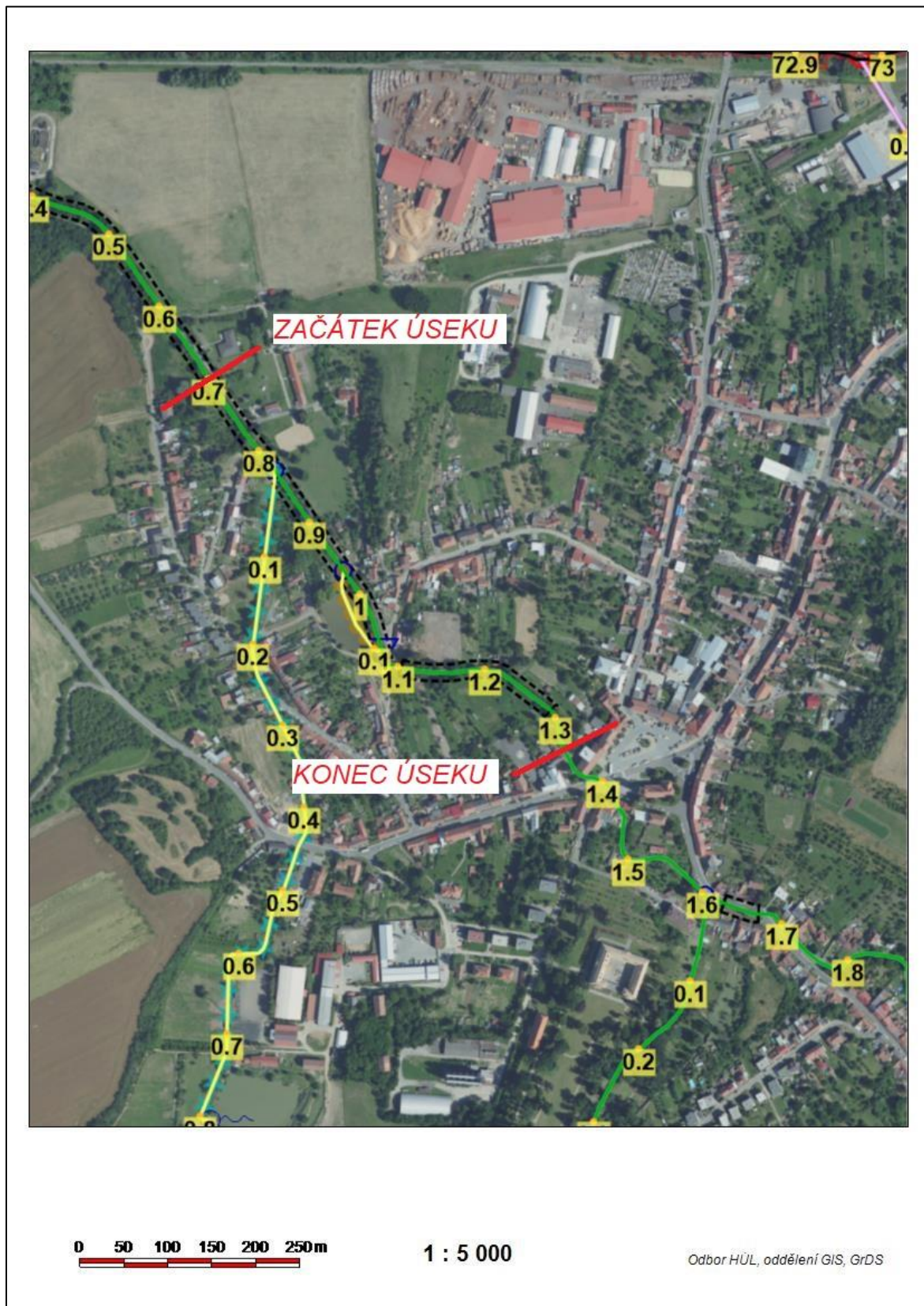


0 500 1000 1500 2000 2500m

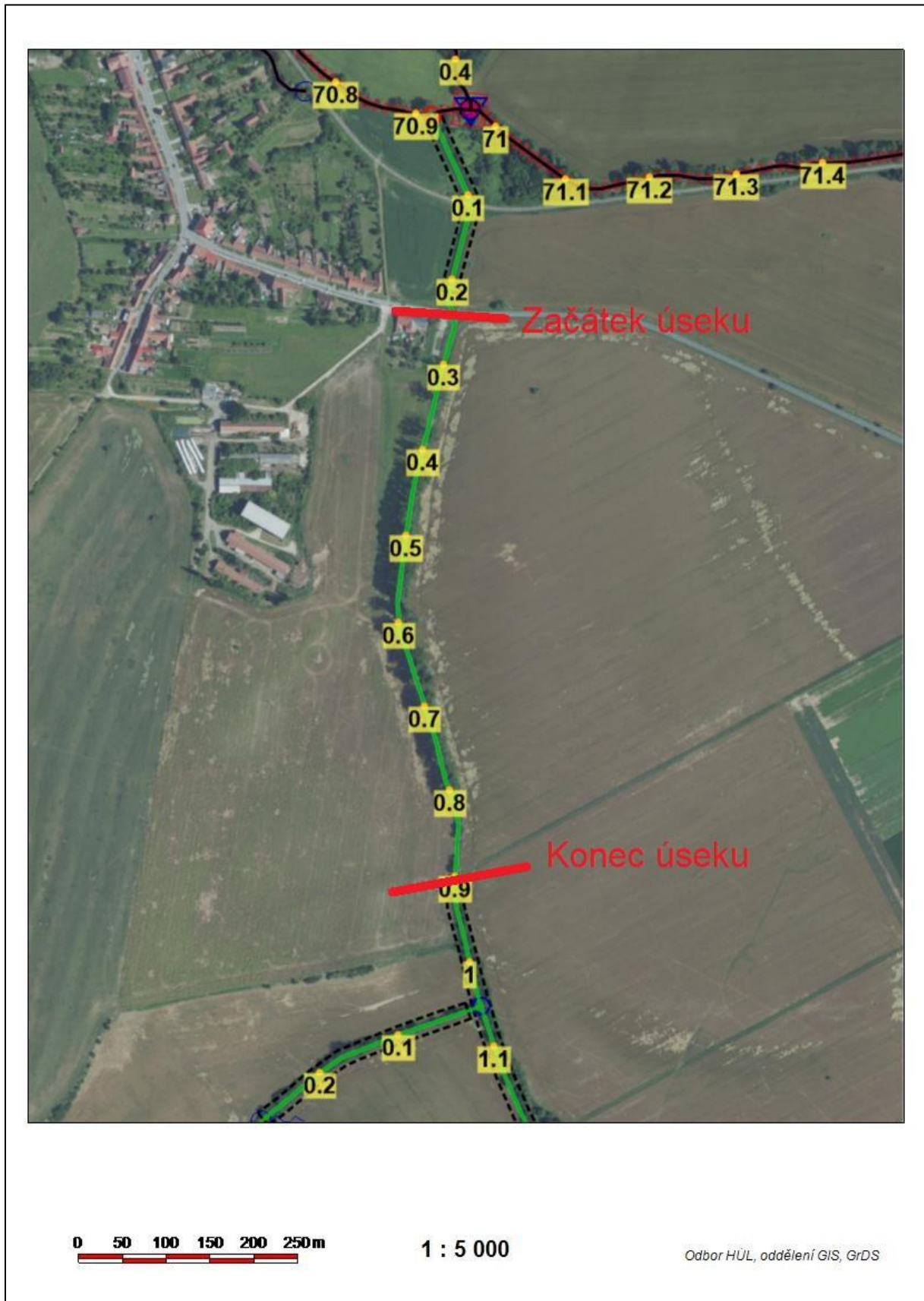
1 : 50 000

Odbor HÚL, oddělení GIS, GRDS

Příloha č. 2: Podrobná situace – intravilán Koryčany



Příloha č. 3: Podrobná situace – extravilán Koryčany a Mouchnice



Příloha č. 4: Příjem a evidence dříví, měření dříví v hraních a přepočtové koeficienty.

1) Zjišťování objemu dříví

Objem měřeného dříví bude stanoven vždy za užití pouze jedné metody (jednotlivě/hromadně) pro každou hráň/skládku vyrobené dřevní hmoty. Kombinace různých způsobů příjmu v rámci jedné hráně/skládky je nepřipustná.

Jednotlivě /kusově/

a) Objem dříví se středním průměrem nad 20 cm včetně je zjišťován:

- u odkorněného dříví podle ČSN 480007 (Tabulky objemu kulatiny podle středové tloušťky),
- u dříví v kůře podle ČSN 480009 (Tabulky a polynomy pro výpočet objemu kulatiny podle středové tloušťky měřené v kůře, vydané MZe po dohodě s MP k 1. 1. 1995); u dřeviny modřín se použije tabulka pro borové oddenky.

b) Objem dříví se středním průměrem do 19 cm je zjišťován podle předchozího bodu nebo podle „Souboru tabulek pro krychlení surového dříví v desetinách“, (doporučeno MZe, 1996), resp. podle Tabulek pro krychlení surového dříví v 0,1 m³, 2. upravené vydání ÚHÚL 1990 č.p. 164/ 90.

Hromadně /rovnané dříví/

c) Objem rovnaného dříví se podle ČSN 48 0050 odvozuje na základě prostorové míry a převodních koeficientů uvedených v následující tabulce. Postup měření probíhá podle Doporučených pravidel pro měření a třídění dříví v ČR platných v okamžiku těžby.

Převodní koeficienty:

Jmenovitá délka	Hodnota přepočtového koeficientu dle dřevin		
	Smrk, Jedle	Borovice, Modřín	Listnaté
1 – 2 m	0,64	0,63	0,54
ostatní užitkovatelné hroubí (těžební zbytky)	0,45	0,45	0,45

Převodní koeficienty – přepočet prostorových metrů /prm/ na kubické metry („plnometry“) /m³/: m³
= prm x koef

Ostatní užitkovatelné hroubí: zbytky po těžbě hroubí, ze kterých nelze vyrobit sortiment délky alespoň 2 m, případně jejichž křivost znemožňuje řádné uložení do hraní (např. rozlámané vršky, silné větve apod.)

2) Adjustace dříví

a) Čelo každého kusu měřeného jednotlivě musí být označeno délkou v m a průměrem v cm lesnickou křídou nebo číslavačkou.

b) Dříví, jehož objem se zjišťuje podle bodu 1) písm. a) této přílohy, musí být zřetelně označeno pořadovým číslem kusu.

- Použití shodných pořadových čísel v rámci zakázky není přípustné. Stejně tak není přípustná shoda pořadových čísel u dříví gravitujícího ke stejné skládce z různých zakázek.

c) Dříví, jehož objem se zjišťuje podle bodu 1) písm. b) této přílohy, musí být zřetelně označeno hmotovým číslem. Za hmotové číslo se považuje buďto objem v desetínách podle „Souboru tabulek pro krychlení surového dříví v desetínách“, (doporučeno MZe, 1996), resp. podle "Tabulek pro krychlení surového dříví v 0,1 m³", 2. upravené vydání ÚHÚL 1990 č.p. 164/90, nebo objem v setinách podle tabulek dle bodu 1) písm. a) tohoto článku.

d) Hráně rovnaného dříví musí být označeny pořadovým číslem zřetelně na čele jednoho povytaženého kusu barvou. Číslo hráně musí zajistit jednoznačnou identifikaci hráně v Číselníku (např. jedinečným pořadovým číslem), které se nesmí v rámci zakázky opakovat. Příjem v hráních se provádí podle DP. Na hráni musí být označeny sekce a naměřené výšky jednotlivých sekcí v cm.

3) Číselník

Číselník je vyhotovován Zhotovitelem a obsahuje tyto údaje:

- Označení Zhotovitele, označení rajonu Lesů ČR, číslo smlouvy a objem.
- U dříví, jehož objem se zjišťuje podle bodu 1) písm. a) této Přílohy, se uvedou oddenkové kusy, pořadové číslo, dřevina, délka, průměr a objem pro každý jednotlivý výřez.
- Dříví, jehož objem se zjišťuje podle bodu 1) písm. b) této Přílohy, bude evidováno podle dřevin a četnosti jednotlivých kusů v příslušných hmotových třídách s označením oddenkových kusů a uvedením objemu. Pokud je přijímáno dříví hmotovým číslem v setinách, musí být Číselník zpracován pomocí datového záznamníku.
- Rovnané dříví, jehož objem se zjišťuje podle bodu 1) písm. c) této Přílohy, je evidováno podle dřevin a pořadových čísel hrání s uvedením objemu. Číselník musí obsahovat veškeré naměřené rozměry jednotlivých hrání (délka, šířka, výšky jednotlivých sekcí).
- Číselník se vždy vyhotovuje jako písemný záznam s jedinečným evidenčním číslem, které se v rámci kalendářního roku a rajonu nesmí opakovat, ve dvou vyhotoveních, z nichž originál obdrží Lesy ČR a kopii Zhotovitel.
- Každý Číselník včetně jeho sumáře u obou vyhotovení musí být opatřen, datem a čitelným podpisem osoby oprávněné jednat za Zhotovitele.
- Číselník může být vyhotoven ručně na předepsaném tiskopisu nebo jako výstup ze záznamníku dat, PC či jinak s tím, že splňuje veškeré náležitosti uvedené v předchozích odstavcích tohoto článku a součástí software pro zjišťování objemu jsou normy a tabulky uvedené v bodu 1) této Přílohy

Příloha č.4: Cena za dřevní hmotu



LESY ČESKÉ REPUBLIKY S.P., OŘ jižní Morava
 Březnická 5659, Zlín 760 01, tel. +420956942311, Fax.: +420 , or942@lesy-cr.cz, ID DS: e8jcfns



LS v působnosti OŘJM

Věc: Stanovení minimálního ceníku na lokalitě OM.

Název	Položka	DPH	Cena bez DPH
Jehličnaté			
Vláknina	Dle délky	21 %	1 100
Palivo	440131061000200	15 %	900
Nestandard	440131061000000	15 %	500
Listnaté tvrdé			
Vláknina	Dle délky	21 %	2 800
Palivo	440132061000200	15 %	2 000
Nestandard	440132061000000	15 %	1 000
Listnaté měkké			
Vláknina	Dle délky	21 %	1 500
Palivo	440133061000200	15 %	1 000
Nestandard	440133061000000	15 %	400

Parametry pro zařizování dříví do cenkových položek Palivo a Nestandard

Název	parametry
Palivo	Dříví nesplňující parametry ostatních obchodních sortimentů, kuláčky, kuláče do délky 2 m; měkká hniloba nad 1/2 plochy čela, dutiny – do délky 4 m
Nestandard	Manipulační zbytky, odřezky do délky 1 m, štěpiny, zcela duté výřezy do jmenovité délky 2 m

Účinnost od **01-11-2022**

Ve Zlíně dne

Ing. Libor Strakoš
 ředitel OŘJM
 Lesy České republiky, s.p. [10]
 se sídlem Píemyslota 1106/19, Nový Hradec Králové,
 500 08 Hradec Králové
 IČ: 42196451, DIČ: CZ42196451
 Oblastní ředitelství jižní Morava
 Březnická 5659, 760 01 Zlín

Lesy České republiky, s.p., se sídlem Píemyslota 1106/19, Nový Hradec Králové, Hradec Králové, PSČ 500 08
 Spisová značka AXII 540 vedená u rejstříkového soudu v Hradci Králové, IČ: 42196451, DIČ: CZ42196451
 Lesy České republiky, s.p., jsou držitelem osvědčení o účasti v certifikaci lesů, loga PEFC (08-2101/0001) a certifikátu C-o-C.



Sítní podnik Lesy České republiky, s.p., zachovává nulovou toleranci k jakémukoli nelegálnímu jednání a dodržuje maximální transparentnost, legální a etiku. Součástí firemní kultury sítního podniku Lesy České republiky, s.p., je Crimínal compliance program (viz www.lesy-cr.cz), který stanoví zásady a pravidla jednání zaměstnanců či jiných osob jednajících za sítní podnik Lesy České republiky, s.p. (dále jen „zaměstnanec“). Každý zaměstnanec má povinnost oznámit jakékoli podezření či nelegální jednání. V jakémkoli případě, kdy je jednání zaměstnanec v rozporu s Crimínal compliance programem, nete je považovat za jednání v rámci nebo v zájmu sítního podniku Lesy České republiky, s.p. Takové jednání je možné oznámit, a to i anonymně způsobem uvedeným na webových stránkách.
 www.lesy-cr.cz

Příloha č.5: Fotodokumentace



Obr. č. 1: Intravilán Koryčany - pohled na koryto toku v ř. km 1,3. Reflexním sprejem označeny dřeviny a křoviny k odstranění.



Obr. č. 2: Intravilán Koryčany - pohled na koryto toku v ř. km 1,266, V korytě toku označeny křoviny k odstranění.



Obr. č. 3: Intravilán Koryčany - pohled na vrby v korytě vodního toku označeny k odstranění



Obr. č. 4: Intravilán Koryčany - pohled na koryto toku v ř. km 1,185, v korytě toku označeny vrby k odstranění.



Obr. č. 5: Intravilán Koryčany - pohled na koryto toku v ř. km 0,850, na levém břehu vrby k odstranění označeny reflexní barvou



Obr. č.6: Extravilán Koryčany a Mouchnice - odlomené větve omezující průtočný profil vodního toku určené k odstranění.



Obr. č. 7: Extravilán Koryčany a Mouchnice - čtyř kmenná vrba, situovaná v průtočném profilu vodního toku.



Obr. č.8: Extravilán Koryčany a Mouchnice - brslen v průtočném profilu koryta toku k odstranění.



Obr. č. 9: Extravilán Koryčany a Mouchnice - reflexní barvou označené křoviny v průtočném profilu VT k odstranění.



Obr. č. 10: Extravilán Koryčany a Mouchnice - reflexní barvou označené křoviny v průtočném profilu VT k odstranění.



Obr. č. 11: Manipulační pruh podél koryta toku