

1. IDENTIFIKAČNÍ ÚDAJE

Název akce: Oprava LC SV Na Spáleníšti

LS: Rumburk

Název majetku:

| Název cesty | inventární č. | revír | k.ú. |
|----------------------------|---------------|---------|---------|
| Oprava LC SV Na Spáleníšti | 452021 | Jedlová | Doubice |

Obec: Doubice

Kraj: Ústecký

Investor: Lesy České republiky, s.p.
LS Rumburk
Sukova 785/22
408 01 Rumburk
IČ: 42196451

Zpracovatel PD: Lesy České republiky, s.p.
OŘ severní Čechy
[REDACTED]

Stupeň dokumentace: zjednodušená PD pro realizaci stavby

Druh prací: opravy lesních cest

2. ZÁKLADNÍ ÚDAJE

Popis stávajícího stavu

Lesní cesta kateg. 2L 3,5/20, v délce 600 m, po kalamitních těžbách - přibližování a odvozu dříví s vyjetými kolejiemi, nánosy bláta. Nyní nesjízdná pro OA a odvozní soupravy.

Zdůvodnění stavby

Nutnost opravy cesty pro zpřístupnění porostů a odvoz dříví z lokality.

Technické řešení stavby

Srovnání pláně (kolejí a stržení bláta), vysypání vyjetých kolejí štěrkem ft. 32-63 se zhutněním v prům. tl. 20 cm.

3. DOTČENÉ POZEMKY

Vlastníkem lesních pozemků dotčených stavbou je investor prací, Lesy České republiky, s.p.

4. SPLNĚNÍ LEGISLATIVNÍCH POŽADAVKŮ

Na stavbu není potřeba stavební povolení či ohlášení – jedná se o udržovací práce.

5. PŘEDPOKLÁDANÁ DOBA PLNĚNÍ ZAKÁZKY

Předpokládaný termín zahájení stavby: 10/2022

Předpokládaný termín dokončení stavby: 11/2022

6. NAKLÁDÁNÍ S ODPADY

V rámci realizace prací by nemělo dojít ke vzniku odpadu. Přebytečný výkopek bude rozhrnut v nejbližším okolí stavby. Veškeré odpady vzniklé v rámci stavebních prací zhotovitelem budou likvidovány zhotovitelem v souladu s platnou legislativou a podmínkami odpadové politiky České republiky.

7. PŘÍSTUP NA PRACOVÍŠTĚ

Přístup je zajištěn po krajské silnici 3. třídy a dále po místní komunikaci.

Přístup na staveniště umožňuje použití veškeré běžné techniky pro zemní práce, např. traktorbagr, pásový bagr. V rámci provedení prací se nepočítá s použitím speciální techniky. Předpokládá se využití traktorbagru, nákladního automobilu a hutnicích strojů.

Umístění staveniště je patrné ze zákresu v přehledné situaci – příloha zákres v mapě

8. ROZSAH A USPOŘÁDÁNÍ PRACOVÍŠTĚ

Inženýrské sítě

Nepředpokládá se výskyt žádné technické infrastruktury.

Uspořádání staveniště z hlediska veřejných zájmů

Z hlediska veřejných zájmů musí být po dobu prací volně přístupná a průjezdná lesní dopravní síť využívaná pro přístup na staveniště. Mechanizace nebude odstavována v prostoru lesa mimo lesní cesty a odstavné plochy.

Napojení na zdroje energií

Stavební práce svým charakterem nevyžadují napojení na zdroje elektrické energie, vody a kanalizace. Pitná voda pro pracovníky dodavatele bude dovážena balená.

Předání pracoviště

Pracoviště bude na základě místní pochůzky předáno za účasti zástupců investora, zhotovitele prací a vlastníků dotčených pozemků (LS Rumburk). Při předání staveniště budou dohodnuty podrobné podmínky využití a zpětného předání jednotlivých pozemků apod. Zvýšená pozornost bude věnována současnému stavu přístupové lesní cesty v celé její využívané délce.

Zařízení staveniště

Rozsah stavebních prací nevyžaduje vybudování zařízení staveniště.

Odvodnění pracoviště

Veškeré práce budou prováděny bez převodu vody. Práce budou prováděny za vhodných klimatických podmínek.

Doprava materiálu a mezideponie

Materiál dovážený na stavbu bude ihned zabudován do konstrukce komunikace nebo deponován na ploše zařízení staveniště. Výkopek nebude nikde deponován a bude ihned využit v rámci pracoviště pro urovnání a napojení okolního terénu, popř. bude využit k uvedení dotčených pozemků do stavu blízkého stavu původnímu.

9. ZAJIŠTĚNÍ OCHRANY ZDRAVÍ A BEZPEČNOSTI PRACOVNÍKŮ

Základní požadavky z hlediska BOZP

Z hlediska bezpečnosti práce a ochrany zdraví budou při realizaci prací dodržovány podmínky a požadavky stanovené nařízením vlády č. 591/2006 Sb. o bližších minimálních požadavcích na bezpečnost a ochranu zdraví při práci na staveništích.

Za uspořádání staveniště odpovídá zhotovitel prací, kterému bylo staveniště předáno a který jej převzal. Zhotovitel prací zajistí, aby:

- byly splněny požadavky vycházející z nařízení vlády č. 591/2006 Sb.,
- při provozu a používání strojů a technických zařízení, náradí a dopravních prostředků na staveniště byly dodržovány bližší minimální požadavky na bezpečnost a ochranu zdraví při práci a veškeré použité provozní náplně byly ekologické a nebyly škodlivé ve vztahu k životnímu prostředí,
- byly splněny požadavky na organizaci práce a pracovní postupy stanovené.

Koordinátor BOZP a oznámení prací

Určení koordinátora prací ani oznámení na OIP není potřeba, jelikož stavba bude realizována jedním zhotovitelem.

10. VLIV REALIZACE ZEMNÍCH PRACÍ NA ŽIVOTNÍ PROSTŘEDÍ

Při realizaci prací lze předpokládat zvýšenou míru hluku provozem stavebních a dopravních mechanismů.

Po celou dobu realizace stavby je nezbytně nutné chránit povrchové a podzemní vody před jejich znečištěním zejména ropnými látkami. Zhotovitelem stavby budou udržovány veškeré pro dopravu využívané komunikace v provozuschopném stavu, před výjezdem vozidel na veřejné komunikace bude prováděna jejich očista.

V Teplicích, dne 3.10.2022

Vypracoval: [REDACTED]

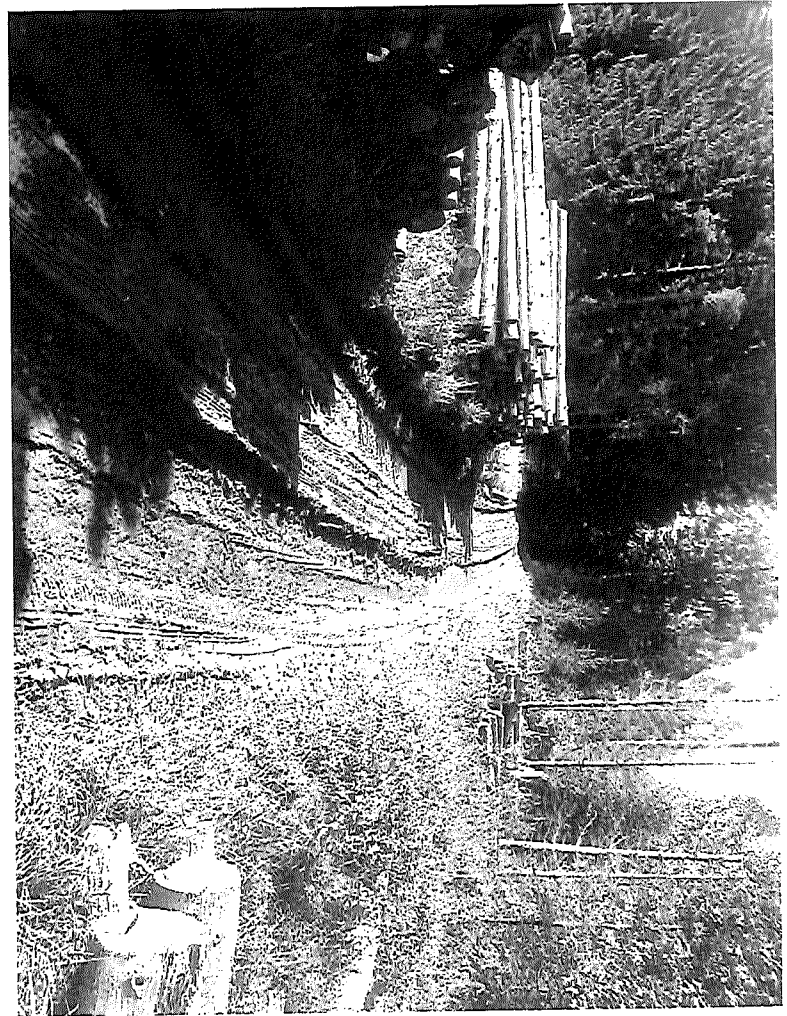
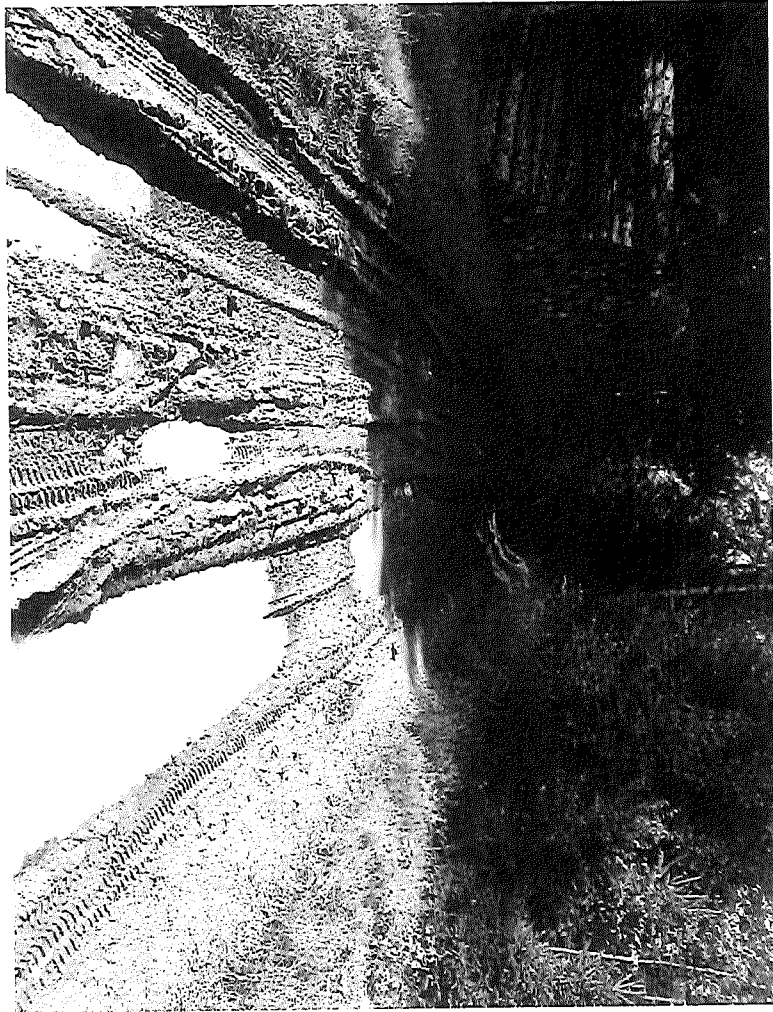
Přílohy:

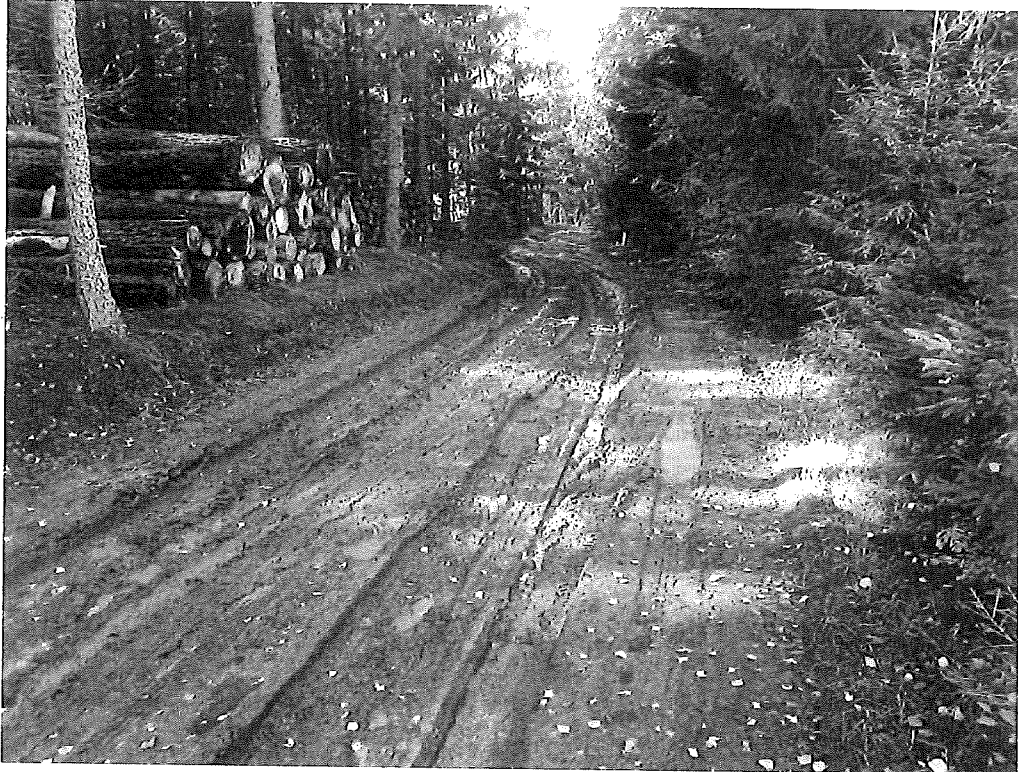
- zakres v mapě
- Fotodokumentace
- Soupis prací – výkaz výměr

LC SV Na spáleníšti – foto



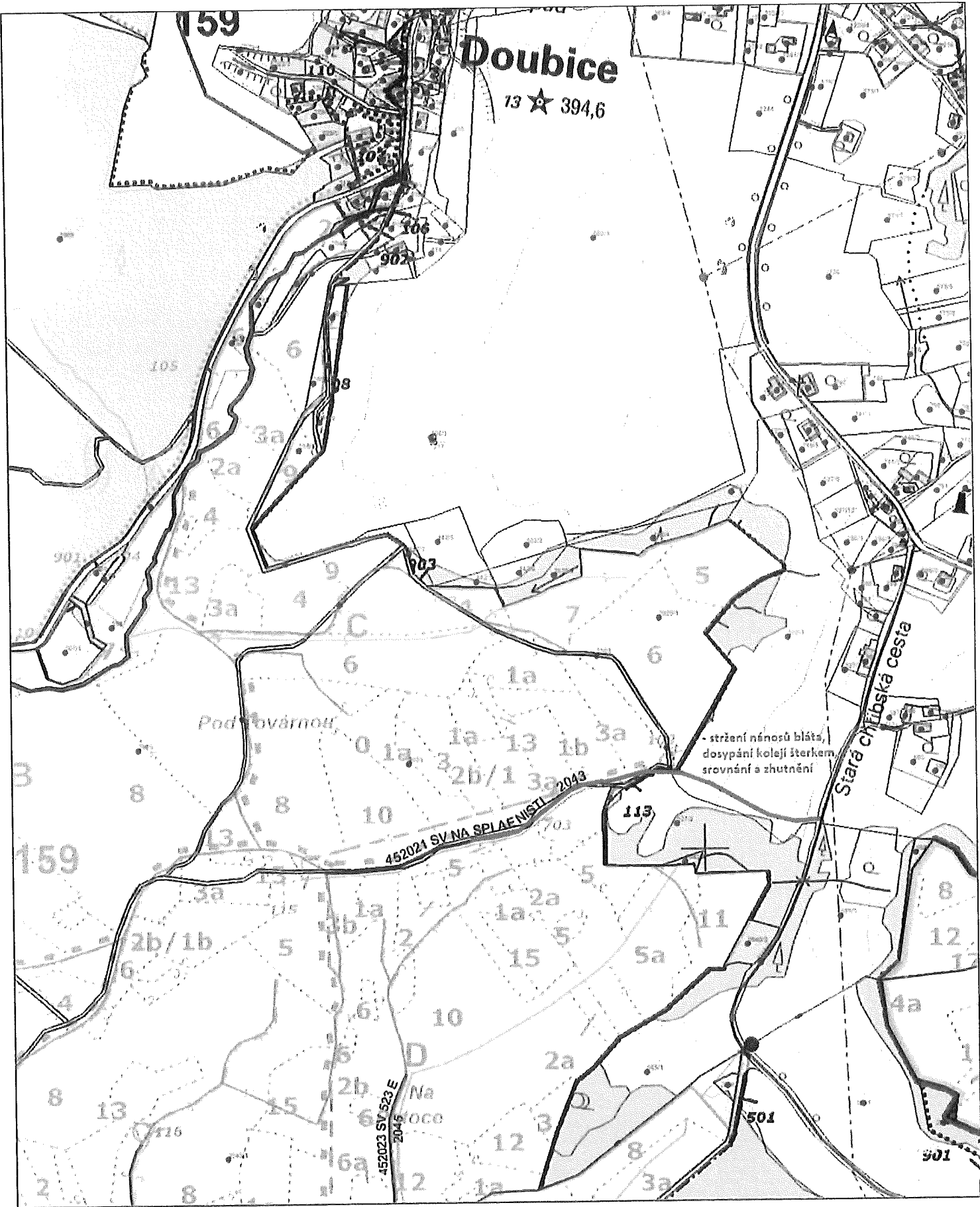








LC Na Spáleníšti



REKAPITULACE ČLENĚNÍ SOUPISU PRACÍ

Stavba:

LC SV Na Spáleníšti

Místo:

k.ú. Doubice

Zadavatel:

Lesy České republiky, s.p.

Uchazeč:

SaZaS s.r.o.

Datum: 11.10.2022

Projektant:

Zpracovatel:

Kód dílu - Popis

Cena celkem (CZK)

Náklady ze soupisu prací

180 128,40

HSV - Práce a dodávky HSV

180 128,40

1 - Zemní práce

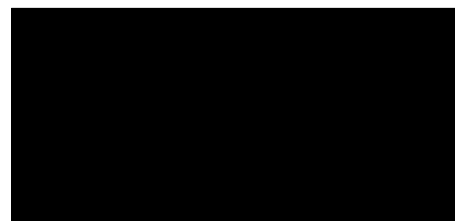
8 235,00

5 - Komunikace pozemní

110 592,60

998 - Přesun hmot

61 300,80



SOUPIS PRACÍ

Stavba:

LC SV Na Spáleníšti

Místo: k.ú. Doublce

Datum: 11.10.2022

Zadavatel: Lesy České republiky, s.p.

Projektant:

Uchazeč: SaZaS s.r.o.

Zpracovatel:

| PČ | Typ | Kód | Popis | MJ | Množství | J.cena [CZK] | Gena celkem [CZK] |
|-------------------------------|-----|-----------|---|----|-----------|--------------|-------------------|
| Náklady soupisu celkem | | | | | | | 180 128,40 |
| D | | HSV | Práce a dodávky HSV | | | | 180 128,40 |
| D | 1 | | Zemní práce | | | 8 235,00 | |
| 3 | K | 181951111 | Úprava pláně v hornině třídy těžitelnosti I skupiny 1 až 3 bez zhuštění strojně | m2 | 1 350,000 | 6,10 | 8 235,00 |
| | PP | | Úprava pláně v rovinném výškových rozdílu strojně v hornině třídy těžitelnosti I, skupiny 1 až 3 bez zhuštění | | | | |
| | VV | | 450*3 | | 1 350,000 | | |
| D | 5 | | Komunikace pozemní | | | 110 592,60 | |
| 6 | K | 564761111 | Podklad z kameřiva hrubého drceného vel. 32-63 mm plochy přes 100 m2 tl 200 mm | m2 | 660,000 | 144,86 | 95 607,60 |
| | PP | | Podklad nebo kryt z kameřiva hrubého drceného vel. 32-63 mm s rozprostřením a zhuštěním plochy přes 100 m2, po zhuštění tl. 200 mm | | | | |
| | VV | | 2*1*330 | | 660,000 | | |
| 2 | K | 564831111 | Podklad ze šléřkovité šD plochy přes 100 m2 tl 100 mm | m2 | 180,000 | 63,26 | 14 985,00 |
| | PP | | Podklad ze šléřkovité šD s rozprostřením a zhuštěním plochy přes 100 m2, po zhuštění tl. 100 mm | | | | |
| | VV | | 60*3 | | 180,000 | | |
| D | 998 | | Přesun hmot | | | 61 300,80 | |
| 6 | K | 998225111 | Přesun hmot pro pozemní komunikace s krytem z kameřiva, monolitickým betonovým nebo živičným | t | 255,420 | 240,00 | 61 300,80 |
| | PP | | Přesun hmot pro komunikace s krytem z kameřiva, monolitickým betonovým nebo živičným úpravní vzdálenost do 200 m jakéhokoli délky objektů | | | | |

