

LESY ČESKÉ REPUBLIKY, s.p.
Oblastní ředitelství jižní Morava
Zadávací list projekčních prací – projektové dokumentace,

Název akce: **VN Valcha** (Inventární číslo: 600761).

Stupeň projektové dokumentace (dále jen „PD“):

Projektová dokumentace pro vydání společného povolení a pro provádění stavby

Místo: **Račice-Pistovice**

Obec s rozšířenou působností: Vyškov

Kraj: Jihomoravský

Katastrální území: Račice (okr. Vyškov)

Název toku: Rakovec

ČHP.: 4-15-03-0690

IDVT: 10200590

Druh prací: rekonstrukce VN

Charakter akce: investiční s neinvestiční

Vymezení úseku, v němž budou prováděny práce, jež jsou předmětem PD, a jeho délka:

Rakovce v km 26,970 (nápustný objekt) jde o boční rybník; požerák zaústěn do LB přítoku

Rakovce km 0,100 a bezpečnostní přeliv zaústěn do LB přítoku Rakovce cca v km 0,180

Popis stávajícího stavu:

Jedná se o boční vodní nádrž s nátokovým objektem, s výpustným zařízením a bezpečnostním přelivem. V zátopě se nachází usazený sediment. Na základě provedené pochůzky VN Valcha bylo zjištěno poškození tělesa hráze – propad konstrukce tělesa a degradace návodního svahu. Je poškozený nátokový objekt – kamenné zdivo je třeba kompletně přespárovat a lokálně doplnit kámen, dále je poškozeno opevnění na odtoku z rozdělovacího objektu i vývařiště. U bezpečnostního přelivu jsou viditelné průsakové cesty skrz opevnění skluzem a u zbytku objektu provedení kompletní spárování zděné kamenné konstrukce, dále je zapotřebí provést doplnění opevnění vývařiště lomovým kamenem.

PD je nutná z hlediska zajištění bezpečnosti díla, prodloužení její funkčnosti a technické způsobilosti

Popis návrhu a požadavků investora:

- U hráze (a to i boční) spočívá v provedení odkopání zeminy hrázňého tělesa v místech poškození s se zpětným uložením, případně výměnou nevhodné zeminy i s doplněním chybějící vhodné zeminy – to vše se zhutněním. Dále na hrázi je zapotřebí provést dosypání kamenného záhozu z návodní strany (s přesahem cca 1 m nad stálou hladinu o patřičné mocnosti, aby došlo k zamezení působení bobra na tělese hráze). Předpokládané doplnění je cca 35% ze stávajícího objemu opevnění návodního líce – ověří se při zpracování PD.
- rozdělovací objektu (nátok) – provést celkovou rekonstrukci (prostor pod přepadem vyplnit balvanitým skluzem, pravý břeh dotvarovat zeminou), případně provést nový nápustný objekt výše po toku (záleží na stanovisku podniku Povodí Moravy a majitele sousedního pozemku), dle zdůvodněné ekonomické výhodnosti (bude řešeno variantně na výrobním výboru = VV).
- bezpečnostní přeliv (BP) – stávající zrušit a nahradit sdruženým objektem, projektant navrhne i variantní řešení a i dle zdůvodněné ekonomické výhodnosti, se na prvním výrobním výboru rozhodne. Bezpečnostní přeliv bude navržen na kapacitu Q_{20} v závislosti na projednání s vodoprávním úřadem, VD TBD,a.s. a hydrotechnických výpočtech.
- Stávající spodní výpust bude v prostoru zátopy a části hráze odstraněna, a to včetně odtokového potrubí pod hrázi, zbytek odtokové potrubí bude zaslepen.

- V zátopě se předpokládá provedení odstranění sedimentu a úprava dna zátopy. Na základě zaměření a rozborech sedimentu bude navrženo místo skládky na VV (z části je možno vymodelovat menší ostrůvek pro vodní ptactvo). Způsob uložení dle ekonomické výhodnosti (uložení na ornou půdu).
- Na základě vyjádření a majetkoprávního vypořádání bude navrženo zvětšení zátopy směrem do louky nad zátopou
- Provedení zmapování nezbytně nutného kácení stávajících starých a zdravotně poškozených stromů (včetně odstranění keřů na vzdušném líci a pařezů se zásypem jam po pařezích a se zhutněním v tělese hlavní hráze, ale i boční hráze od louky MUDr. Machače, tak aby se zabránilo poškození tělesa hráze z důvodu vývratu daného stromu
- Bude řešena přístupnost k provedení rekonstrukce VN Valcha

PD bude řešit rekonstrukci a opravu jednotlivých stavebních objektů. Bude členěna na jednotlivé stavební objekty.

SO 01: práce v zátopě – dojde k odstranění sedimentu, kácení stromů, křovin a pařezů.

SO 02: rekonstrukce hráze

SO 04: sdružený objekt (pokud bude vybrána jiná varianta bude tomu pak i přizpůsobeno další SO)

Stavební objekty se mohou změnit dle nastalé situace při zpracování PD

Dle výsledků rozborů sedimentů a zemin, které nechá vypracovat zhotovitel, bude řešeno nakládání se sedimenty a zeminou. Jako nejvhodnější místo k uložení bude bráno místo s nejnižšími náklady za uložení (dopravní vzdálenost, poplatek za uložení, úprava ploch ...). Zadavatel upřednostní uložení sedimentů na zemědělskou půdu, v případě kladných výsledků rozboru sedimentů. Zhotovitel je povinen písemně dokladovat jednání o místě uložení výkopku a sedimentů. Uložení výkopku a sedimentu doporučujeme přednostně projednat s obcí a s většími majiteli půd. V případě uložení sedimentů a výkopků mimo oficiální skládky zajistí zhotovitel sepsání smlouvy o uložení s vlastníkem pozemku. Zhotovitel rovněž zajistí souhlasy vlastníku pozemků s přístupem-příjezdem k místu uložení

Nebo (což je preferováno)

pracovat v PD s vyrovnanou bilancí zemin a uvažovat o výkopové zemině jako o druhotné surovině tak, aby nesplňovala definici odpady dle zákona o odpadech.

Projekt bude řešit dostatek vhodné zeminy na realizaci rekonstrukce zemní hráze. Budou provedeny potřebné zkoušky vhodnosti zemin do hráze.

V případě nedostatku vhodných zemin bude otevřen zemník. V případě otevření zemníku budou provedeny potřebné zkoušky vhodnosti zemin do hráze. Zhotovitel zajistí rozhodnutí správního orgánu o otevření zemníku, zajistí sepsání smluv s vlastníky pozemků a rovněž zajistí souhlasy vlastníku pozemků s přístupem-příjezdem k zemníkům. Součástí PD bude i rekultivace zemníku.

Na základě jednání s orgány ochrany životního prostředí bylo dohodnuto, že zájmová lokalita se nenachází v žádném ochranném pásmu.

Upozorňuje zhotovitele, že je nutné navrhnout nejvhodnější (vzdálenost od zpevněné komunikace, náklady na úpravu apod.) příjezd k retenční nádrži a navrhnout případné úpravy komunikace. Tyto požadavky budou případně koncipovány v samostatném stavebním objektu „SO Příjezdová komunikace“.

V případě realizace betonových konstrukcí bude technická zpráva obsahovat popis ošetřování konstrukcí v časových intervalech.

Podklady poskytnuté objednatelem:

Investiční záměr (IZ) a PD opravy z 1998

Majetkoprávní vztahy (vlastnictví dotčených pozemků a staveb):

pozemky s právem hospodařit LČR (koryta, lesní), p.č. 719/3 (vodní plocha), 720/7 (TTP), 720/1 (vodní plocha), 768/2 (vodní plocha), 768/3 TTP, 953 (vodní plocha), 954/1 (vodní plocha), 720/3 (vodní plocha), 720/6 (TTP), 768/4 (TTP), 768/5 (TTP), 720/4 (TTP) v k.ú. Račice
pozemky státu, 720/8 (TTP) v k.ú. Račice – státní PÚ
pozemky obce, - NE
pozemky ostatních vlastníků a subjektů (zásadní a ostatní), 766/3 (vodní plocha) v k.ú. Račice –
vlastník pan Zachrla – 39m². V případě odmítnutí prodeje je tento pozemek pro stavbu nepotřebný.

Předpokládaný náklad na stavbu: 9 200 tis. Kč bez DPH

Termín provedení (dokončení a předání) díla - PD: **do 15.11.2023**

Postup (fáze) zpracování PD a souvisejícího dílčího plnění:

zajištění podkladů pro návrh technického řešení (zaměření, IGP, údaje ČHMU,...) návrh technického řešení (včetně přesného - maximálního rozsahu záborů pozemků), projednání návrhu s vlastníky dotčených pozemků a staveb – uzavření smluv o smlouvách budoucích kupních a zajištění vyjádření vlastníků,

V případě neuzavření všech potřebných smluv – zajištění pouze nesouhlasných vyjádření rozhodne objednatel o dalším postupu – např. ukončení provádění díla po předání

Koncept projektu bude projednán na výrobním výboru svolaném projektantem do: 3 měsíců od podpisu smlouvy.

Případné návrhy změn (vyplývající z výsledků projednávání návrhu technického řešení) objednatel schváleného konceptu budou zhotovitelem znovu předloženy k projednání do dokumentační komise objednatel.

PD pro vydání společného povolení a pro provádění stavby **bude vyhotovena v 8 samostatných paré a v jednom vyhotovení v elektronické (digitální podobě) na USB Flash disku.**

Projektová dokumentace bude zpracována podle vyhlášky č. 503/2006 Sb. a 499/2006 Sb. v účinném znění. Projektová činnost bude prováděna dle ustanovení § 159 stavebního zákona v účinném znění. Projektová dokumentace bude zpracována v podrobnostech umožňujících zadání veřejné zakázky (dle zákona č. 137/2006 Sb., a vyhlášky č. 230/2012 Sb. v účinných zněních).

Projektová dokumentace pro vydání společného povolení a pro provádění stavby bude členěna dle přílohy č. 5 vyhlášky č. 499/2006 Sb. v účinném znění. Povinné části dokumentace budou samostatně oddělitelné. Součástí každého samostatného paré této dokumentace bude samostatně oddělitelná část dokumentace pro provádění stavby členěná dle přílohy č. 6 vyhlášky č. 499/2006 Sb. v účinném znění – povinné části budou rovněž samostatně oddělitelné.

PD bude rozšířena o požadavky investora

Požadované podklady:

- geodetické práce, *výškopis BPV a polohopis v souřadnicovém systému JTSK*, vyhotovené geodetické podklady pro projektovou činnost budou předány objednateli v elektronické podobě (formáty dxf., dgn.), včetně zřízení a zaměření všech bodů, které byly použity pro účely projektování a mohou být využity při vytyčovacích, kontrolních a dokumentačních činnostech.
- **podklady pro majetkoprávní vypořádávání** - zaměření skutečného provedení stavby (současného stavu) ověřené osobou oprávněnou pro ověřování výsledků zeměměřických činností a zpracování geometrického plánu stavby pro majetkoprávní vypořádání a jeho potvrzení KÚ, včetně zajištění rozhodnutí o dělení pozemků, případně změny druhu pozemku, před potvrzením KÚ bude GP předložen objednateli ke schválení,

- aktuální údaje ČHMÚ (určení profilů – ke stávající hrázi rybníka s popisem a zákresem do mapy, n-leté a m-denní vody, dlouhodobý průměrný průtok a srážky),
- inženýrskogeologický průzkum, včetně potřebných zkoušek provedený oprávněnou osobou,

a) rekonstrukce hráze (včetně boční):

2 sondy na stávající hrázi (v případě hráze delší jak 50m další sondu na každých 25m) za účelem zjištění z jakých materiálů je hráz vybudována a stanovení jejich vhodnosti pro další využití včetně kvalifikovaného odhadu množství vhodných materiálů.

4 sondy ze zátopy – tak aby bylo možné stanovit kvalifikovaný odhad množství materiálu vhodného k použití k budování hráze (závisí to na určení, zda v zátopě bude možné otevřít zemník).

b) v případě otevření zemníku mimo zátopu vodní nádrže:

minimálně 2 sondy na plochu každých 500 m², tak aby bylo možné stanovit kvalifikovaný odhad množství materiálu vhodného k použití k budování hráze.

Výsledkem průzkumu bude popsán geologický profil každé sondy a zpráva s výsledky provedených zkoušek a sond:

- zařídění dle charakteristiky převládajících typů zemin dle ČSN 75 2410, znak zeminy, vhodnost zemin pro hutněné násypy a hráze, propustnost po zhuštění
- stanovení konzistenčních mezí
- stanovení zrnitosti zemin
- laboratorní stanovení zhutnitelnosti zemin uvažovaných pro násypy hrází
- hladina zastižení podzemních vod
- zařazení zemin do tříd těžitelnosti
- návrh sklonu svahů hráze
- stanovení parametrů zhutnění základové spáry v závislosti na zjištěných zeminách resp. horninách

- jednoduchý přírodovědný průzkum dotčených pozemků (biologický průzkum) jehož výsledkem bude soupis zvláště chráněných rostlin a živočichů nacházejících se na dotčených pozemcích včetně návrhu možných opatření pro odstranění či zmírnění negativních vlivů na zvláště chráněných rostlin a živočichů při realizaci stavby (průzkum nemusí být zpracován autorizovanou osobou, postačí odborně způsobilá)
- posudek o potřebě popřípadě o návrhu podmínek provádění technickobezpečnostního dohledu nad vodním dílem, posudek pro zařazení VD do I. až IV. kategorie z hlediska TBD,
- základní rozbor sedimentů a zemin předá zhotoviteli objednatel. Ve spolupráci (součinnosti) s investorem bude preferováno - vybráno ekonomicky a ekologicky nejvhodnější řešení. Návrh využití či uložení odpadu zhotovitel projedná s vlastníky a nájemci dotčených pozemků (včetně přístupů apod.), zajistí jejich vyjádření (souhlasy) včetně podmínek uzavření smlouvy pro takové využití (uložení); výsledky tohoto projednání sdělí objednateli a zároveň mu předá vyjádření s návrhem smlouvy, předem objednatelům odsouhlaseným, podepsaným vlastníkem (případně i nájemcem),

Části PD - upřesnění požadavků (PD bude obsahovat části členěné na jednotlivé položky dle vyhlášky):

- technická zpráva, doplněná o technické specifikace,
- průvodní zpráva, včetně uvedení seznamu dotčených vlastníků pozemků a staveb, seznam stavbou dotčených pozemků s uvedením jejich záborů (trvalých i dočasných),
- fotodokumentace s odpovídajícím popisem,
- přehledná mapa povodí (základní vodohospodářská mapa 1: 50 000 s vyznačením povodí, základní mapa 1 : 10 000 s vyznačením úseků - objektů),

- hydrotechnické výpočty – vždy bude uveden postup jednotlivých výpočtů se všemi vstupními parametry, nelze akceptovat zjednodušené výpočty, nepřehledné výstupy či pouhé konzumpční křivky.
 - roční výpočty ztrát výparem, průsakem, netěsností objektů
 - výpočet kapacity bezpečnostního přelivu
 - výpočty kapacity spodní vypusti
 - výpočet napouštění a vypouštění nádrže
 - výpočet kapacity skluzu od bezpečnostního přelivu
 - výpočet kapacity balvanitého skluzu u odběrného objektu
- statické výpočty (budou vypracovány tak, aby byly kontrolovatelné - vždy bude uveden postup výpočtu), u významnějších objektů je žádoucí požadovat vypracování výpočtů autorizovanou osobou v oboru statika a dynamika staveb, případně v oboru mosty a inženýrské konstrukce (v případě nutnosti těchto výpočtů),
- situace - podrobná situace stavby 1:500,
 - podrobná situace zemníků 1:500 + s příjezdovou cestou 1:5000,
 - koordinační situace stavby 1:500
- podélný profil hráze 1:250/100,
- podélný profil nádrže 1:500/100,
- příčné profily hráze (se zákresem dotčených a sousedících nemovitostí a objektů, včetně jejich okótování, hladin), 1:250/100,
- příčné profily zátopy (se zákresem dotčených a sousedících nemovitostí a objektů, včetně jejich okótování, s vyznačením hranic pozemků), 1:250/100,
- vzorový(é) příčný(é) profil(y) hráze, 1:100 ,dle délky či tvaru hráze,
- výkresy objektů (např. 1:50),
- prováděcí výkresy podrobností - detailů konstrukcí – zejména kladečské schémata uložení kamene (např. koruny, průtočné otvory), uložení výztuže – armovací výkres, ukotvení kamenných obkladů, spoje dřevěných prvků, spoje drátokamenných konstrukcí, odvodnění, dilatace, pracovní spáry, osazení zábradlí, řešení přechodů konstrukcí, římsy, spárování, napojení odpadního potrubí na vypouštěcí zařízení, poklapy, žebříky, dluže apod., (např. 1:50/25),
- prováděcí výkresy pomocných a dočasných konstrukcí - např. bednění, pažení, převádění vody, lešení, přístupy, ochrana dřevin apod., (např. 1:50/25),
- podklady pro vytýčení stavby – vytyčovací schéma, podklady pro vytýčení stavby (v grafické a v elektronické podobě), (např. 1:500),
- zajištění pevných výškových bodů, včetně jejich fotodokumentace a podrobného popisu,
- situace s vlastnickými vztahy – situace (návrh) vložená do aktuálních podkladů vyžádaných u příslušného katastrálního úřadu (podklady katastrálního úřadu budou platné ke dni odevzdání PD), podklady musí být v maximální dostupné kvalitě. V případě, že dojde v průběhu zpracování PD ke změnám v podkladech poskytovaných katastrálním úřadem, musí být na tuto skutečnost objednatel upozorněn a dále bude dohodnut další postup. **Jednotlivé pozemky dle parcelních čísel budou podbarveny jinou barvou, součástí výkresu bude tabulka se sloupci – barevné označení, číslo pozemku, vlastník, druh pozemku, výměra, trvalý zábor, dočasný zábor, ochrana pozemku a další tabulka – legenda, (např. 1:1000),**
- zásady organizace výstavby, včetně situace se zákresem staveniště, zařízení staveniště přístupů, skládek, mezideponií, odvodnění, převádění vody apod.,
- technické charakteristiky, popisy a podmínky provádění stavebních prací, technologické postupy s odkazy na příslušné předpisy a normy,

- podrobná specifikace navrhovaných materiálů a konstrukcí včetně stanovení minimálních kvalitativních požadavků,
- zpracování specifických požadavků vyplývajících z dotačních titulů, *(požadovat v případě financování akce z dotací - nutné doplnění podrobné specifikace dle konkrétního dotačního titulu a pravidel aktualizovaných ke dni zpracování ZL)* - **posouzení bezpečného převedení Q_{100} přes hráz – výpočet zabezpečení vodního díla při průchodu kontrolní povodňové vlny PV 100) včetně grafické přílohy,**
- seznam pobřežníků, výpisy dotčených parcel a jejich vlastníků (případně i jejich uživatelů) s uvedením záborů pozemků a způsobu dotčení (využití) – dočasný i trvalý zábor,
- výkaz výměr (u jednotlivých položek bude vždy uveden způsob a postup výpočtu a jejich popis) s odkazujícím popisem na příslušnou grafickou nebo textovou část projektové dokumentace, ve které bude možné daný výpočet jednoznačně ověřit,
- soupis stavebních prací, dodávek a služeb s výkazem výměr (slepý rozpočet), včetně položek vedlejších a ostatních nákladů investora vyplývajících ze zpracování projektové dokumentace a požadavků objednatele, soupis prací bude vypracován v cenové soustavě ÚRS (cenová úroveň platná ke dni řádně dokončeného díla objednateli), elektronická podoba soupisu prací bude splňovat požadavky pro zadávání veřejné zakázky, elektronická podoba soupisu bude zpracována v otevřeném formátu XLSX,
- v případě potřeby použití položek neobsažených v cenové soustavě ÚRS (tzv. „R“ položek) bude předložena a objednatelem odsouhlasena individuální kalkulace a rozbor takovýchto položek,
- plán bezpečnosti a ochrany zdraví při práci na staveništi vypracovaný koordinátorem BOZP. Plán BOZP musí splňovat jak všeobecné zásady, tak i specifické – vyplývající z projekčního návrhu a technologie výstavby,
- **vypracování souhrnu podmínek stanovených pro umístění, povolení a provádění stavby, včetně uvedení způsobu jejich vypořádání,**

Požadovaný obsah dokladové části:

- zápisy z výrobních výborů (vypracované zhotovitelem, odsouhlasené objednatelem),
- aktuální údaje Českého hydrometeorologického ústavu,
- vyjádření správců a vlastníků inženýrských sítí,
- vyjádření a souhlasy orgánů a organizací a dotčených fyzických a právnických osob (souhlasy budou vyznačeny na samostatném situačním výkresu);
- **řešení majetkoprávního vypořádání** - zhotovitel projedná s vlastníky pozemků (staveb), na nichž má být provedena stavba dle projektové dokumentace, podmínky uzavření smlouvy o smlouvě budoucí kupní, na jejichž základě by objednatel nabyt stavbou dotčenou část/části pozemku/pozemků do vlastnictví státu s právem hospodařit objednatel a zajistí jejich vyjádření v uvedeném směru. Výsledky tohoto projednání sdělí objednateli a zároveň mu předá vyjádření spolu s návrhem smlouvy, předem objednatelem odsouhlaseným, podepsaným vlastníkem dle věty první.

Zhotovitel projedná s vlastníky pozemků (staveb), jež mají být stavbou dle projektové dokumentace dotčeny, podmínky udělení souhlasu s realizací stavby a zajistí jejich vyjádření v uvedeném směru. Výsledky tohoto projednání sdělí objednateli a zároveň mu předá vyjádření dle věty první.
- stanovisko správce povodí,
- stanovisko obce (zastupitelstva obce),
- koordinované závazné stanovisko obce s rozšířenou působností,
- stanovisko příslušného krajského úřadu k problematice nakládání a využívání odpadů,

- vyjádření o souladu navrhované stavby se záměry územního plánování (dle §15 stavebního zákona) nebo souhlas stavebního úřadu příslušného k vydání územního rozhodnutí, který ověřuje dodržení jeho podmínek,
- povolení ke kácení dřevin rostoucích mimo les, dřeviny určené ke kácení budou v terénu vyznačeny a zakresleny do samostatné situace s uvedením jejich tabulkového výčtu dle náležitostí žádosti o povolení ke kácení, poznámka: u dřevin v cizím vlastnictví musí být k žádosti o povolení zajištěn souhlas vlastníka (užívání pozemků správcem = uživatelský vztah),
- souhlas odborného lesního hospodáře (dále jen „OLH“) s těžbou v lese, stanovisko orgánu státní správy lesů (v případě nutnosti),
- vyjádření vlastníků lesů do 50 m,
- vyjádření OLH, souhlas se stavbou dle § 14 lesního zákona,
- vynětí ze zemědělského půdního fondu (dále jen „ZPF“) a odnětí pozemků plnění funkcí lesa (znalecké posudky a rozhodnutí) v případě nutnosti vynětí či odnětí,
- souhlas orgánu ochrany ZPF s použitím sedimentů na pozemcích náležejících do ZPF **(pokud se bude na základě rozborů ukládat na ZPF) včetně zajištění a vypracování všech příloh a zajištění sepsání smlouvy o uložení sedimentů),**
- souhlas orgánu SSL o uložení zemin z výkopů na lesní pozemky,
- vyjádření Moravského rybářského svazu,
- vyjádření uživatele rybářského revíru,
- stanovisko orgánu dopravy na pozemních komunikacích, včetně podkladů pro povolení zvláštního užívání komunikací (souhlas vlastníka komunikace, orgánu policie ČR, návrh dopravního značení apod.),
- stanovisko orgánu památkové péče,
- doklad o prokazatelném oznámení Archeologickému ústavu Akademie věd ČR
- závazné stanovisko orgánu ochrany přírody k zásahu do VKP podle § 4 odst. 2. zákona č. 114/1992 Sb., v účinném znění
- souhlas k některým činnostem ve zvláště chráněných územích podle § 44 zákona č. 114/1992 Sb., v účinném znění,
- výjimka ze zákazů zvláště chráněných druhů rostlin a živočichů podle § 56 zákona č. 114/1992 Sb., v účinném znění *(v případě potřeby takovéto výjimky – nutné prověřit),*
- další doklady z hlediska zájmů ochrany přírody *(krajinný ráz, památné stromy, evropsky významné lokality, ptačí oblasti a další),*
- vyjádření krajského úřadu posouzení vlivu záměru na životní prostředí dle zákona č. 100/2001 Sb.,
- závěr zjišťovacího řízení, kterým se stanoví, že stavba nemůže (může) mít významný vliv na životní prostředí,
- vypracování souhrnu podmínek stanovených pro umístění, povolení a provádění stavby, včetně uvedení způsobu jejich vypořádání,

Ostatní požadavky:

- štítek na deskách projektu bude kromě ostatních údajů obsahovat ČHP dotčeného toku, IDVT a ř. km stavby (dle CEVT),
- součástí PD (v části Zásady organizace výstavby) bude posouzení plnění povinností zadavatele stavby podle zákona č. 309/2006 Sb., v účinném znění, zda je stavbu možné realizovat 1 zhotovitelem (např. jedná se o jednoduchou stavbu s nízkou náročností na koordinaci, neobsahující žádná technologická zařízení apod.) a zda bude stavba svým

rozsahem podléhat povinnosti doručení oznámení o zahájení prací oblastnímu inspektorátu práce (celkový plánovaný objem prací a činností během realizace díla přesáhne 500 pracovních dnů v přepočtu na jednu fyzickou osobu) – tedy zda je nutné určit koordinátora bezpečnosti a ochrany zdraví při práci ve fázi přípravy díla,

- způsob použití, využití a likvidace sedimentů a výkopků v souladu se zákonem č. 541/2020 Sb., o odpadech, případně způsob nakládání s odpady (vybouraný materiál, sediment, pařezy, přebytečná a jinak nevyužitelná zemina apod.) - bude vyřešeno v rámci projektové dokumentace a to včetně zajištění splnění všech legislativních podmínek s tím spjatých (zákon o odpadech, zákon o hnojivech, zákon o ochraně ZPF, vyhláška o používání sedimentů na zemědělské půdě a další obecně závazné právní předpisy, v účinných zněních) – ve spolupráci (součinnosti) s investorem bude preferováno - vybráno ekonomicky a ekologicky nejvhodnější řešení. Návrh využití či uložení odpadu zhotovitel projedná s vlastníky a nájemci dotčených pozemků (včetně přístupů apod.), zajistí jejich vyjádření (souhlasy) včetně podmínek uzavření smlouvy pro takové využití (uložení); výsledky tohoto projednání sdělí objednateli a zároveň mu předá vyjádření s návrhem smlouvy, předem objednatelům odsouhlaseným, podepsaným vlastníkem (případně i nájemcem),
- zhotovitel projedná s uživatelem rybářského revíru podmínky, za nichž uživatel rybářského revíru provede slovení rybí obsádky v místě stavby, realizované na základě projektové dokumentace pořízené dle této smlouvy, včetně pořízení protokolů výsledku slovení (minimálně přehled odchycených druhů s počtem odlovených jedinců a určení místa, kam budou přemístěni; pokud bude toto místo dodatečně změněno, protokol bude odpovídajícím způsobem doplněn) a zajistí jeho vyjádření v uvedeném směru, výsledky tohoto projednání sdělí objednateli a zároveň mu předá vyjádření podepsané uživatelem dle věty první)- pokud vyvstane potřeba,
- součástí PD bude návrh plánu kontrolních prohlídek stavby ve vazbě na podstatné fáze provádění stavby – plán kontrolních prohlídek stavby,
- projekt bude členěn na stavební objekty dle požadavku investora a podle charakteru finančních prostředků (provozní/investiční), všechny stavební objekty budou zaříděny do druhu a oboru stavebnictví dle klasifikace stavebních objektů,
- zhotovitel projedná návrh technického řešení stavby na **výrobních výborech (VV)**, které svolá v průběhu zpracování projektové dokumentace za účasti objednatele a dalších zúčastněných stran dotčených stavbou (minimálně **dvou výrobních výborů** - první po zaměření a návrhu, kdy řešení bude předloženo na místě stavby, VV budou ve vazbě na jednotlivé fáze zpracování - projednávání PD), zhotovitelem vypracované zápisy z výrobních výborů budou součástí dokladové části projektové dokumentace, návrh technického řešení předkládaný dotčeným osobám bude předem projednán s objednatel, (výběr staveniště – výrobní výbor pro projednání návrhu tužkového řešení – výrobní výbor s orgány státní správy a se samosprávou - dokumentační komise).
- pro účely konání výrobních výborů předloží zhotovitel objednateli potřebné podklady v elektronické podobě minimálně 3 dny před konáním výrobního výboru
- **zhotovitel předloží objednateli pro účely dokumentační komise, konané před odevzdáním díla, jedno paré projektové dokumentace v tištěné podobě a 1 x její elektronickou podobu, a to nejpozději 31 dní před termínem odevzdání PD. Objednatel si vyhrazuje po odevzdání PD pro projednání v DK 17 dnů na předběžné posouzení PD a svolání DK a následně před převzetím a odevzdáním díla 7 dnů na závěrečné posouzení PD,**
- PD bude předána i v elektronické podobě (needitovatelné – formát pdf., editovatelné - formát doc. xls. dwg. dgn.),
- originály všech dokladů budou součástí paré č. 1 projektové dokumentace,
- zhotovitel souhlasí s rozmnožováním díla pro potřeby zajištění přípravy stavby a pro zadání a realizaci stavby, zhotoviteli bude zapůjčena stávající dokumentace stavby a doklady související se stavbou,

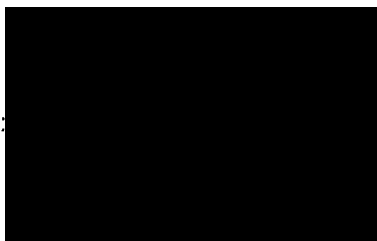
- součástí zadání je i provádění autorského dozoru, který bude prováděn formou kontrolní činnosti projektanta na stavbě – účasti autorizované osoby na stavbě dle potřeb objednatele (zpravidla při kontrolních dnech, kontrolních prohlídkách stavby, při předání a převzetí zhotovené stavby apod.), v rámci výkonu autorského dozoru bude zhotovitel kontrolovat soulad prováděné stavby s jím zhotovenou ověřenou (schválenou) projektovou dokumentací, se stavebním povolením (územním rozhodnutím), jakož i s dalšími právními akty a vyjádřeními, které jsou pro realizaci stavby závazné, předpokládaný rozsah autorského dozoru na stavbě ve dnech (dle zadávací dokumentace) zadavatel stanovil pouze pro účely hodnocení nabídkové ceny, přičemž skutečný rozsah prací bude závislý na jeho konkrétních potřebách.

Přílohy:

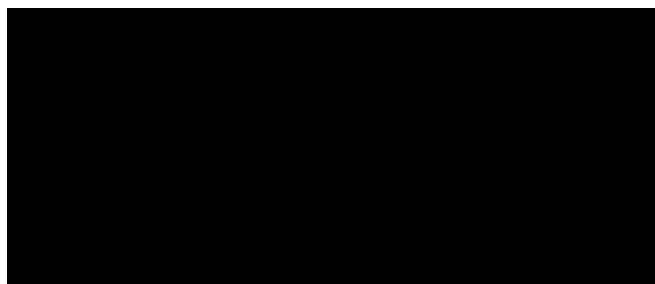
1) Situace 2x budoucího staveniště (Rakovec v km 26,970 - nápuštný objekt)

Objednatel:

Dne:



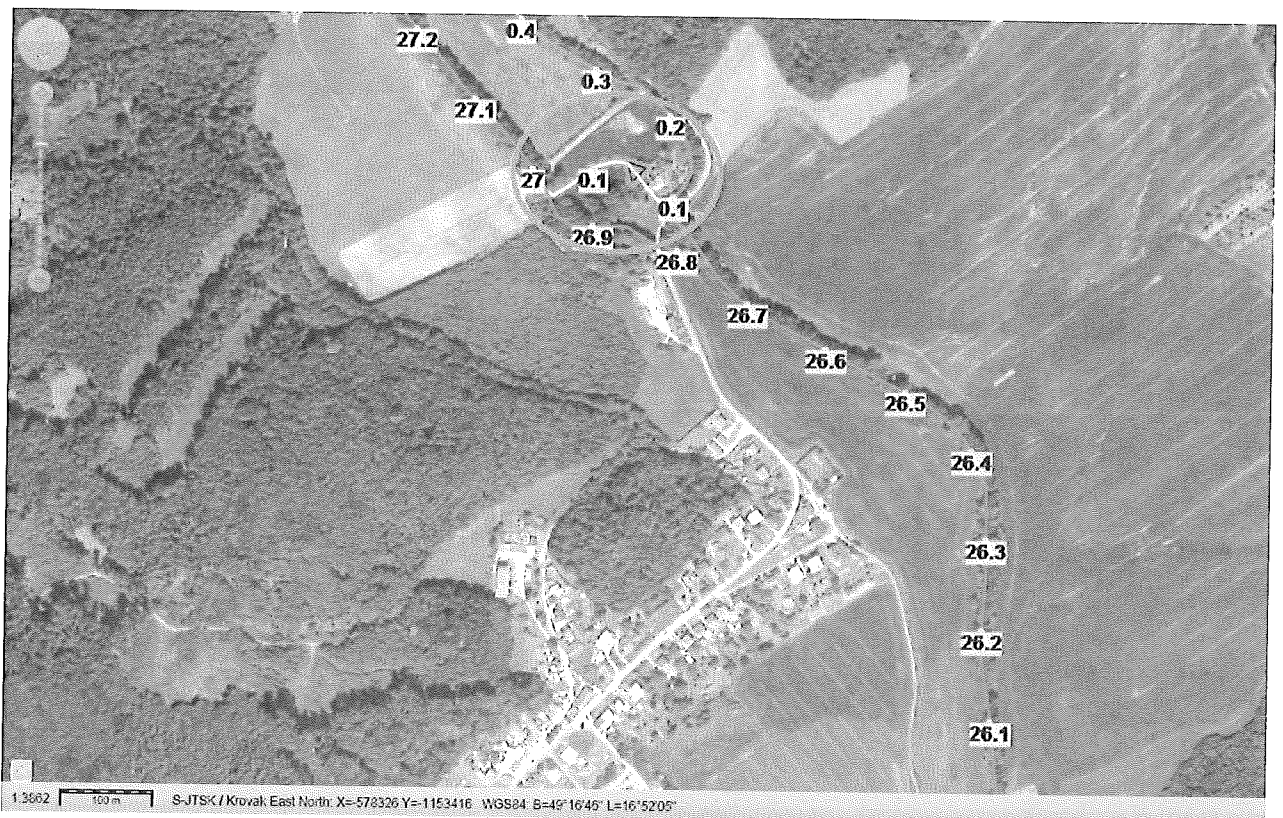
22 -11- 2022



Přehledná mapa povodí s vyznačením řešené stavby,



Podrobná situace,



PODKLAD PRO ZPRACOVÁNÍ NÁVRHU CENY
(náklady na projektové práce a AD dle určených podmínek)

Název akce:

VN Valcha

Práce	Cena bez DPH (Kč)	DPH(... %) Kč,-	Cena včetně DPH (Kč)
I. etapa - DÚR			
1. Geodetické a kartografické výkony	0		
2. Práce průzkumné (rozbory)	0		
3. Práce projektové	0		
4. Inženýrská činnost (zajištění dokladové části, atd.)	0		
I. CELKEM	0	0	0
II. Etapa - dokumentace pro sloučené řízení + DPS			
1. Geodetické a kartografické výkony - komplet	30000		
2. údaje Českého hydrometeorologického ústavu	8000		
3. Posudek pro zařazení VD do I. až IV kategorie z hlediska TBD	8000		
4. jednoduchý přírodovědný průzkum	35000		
5. inženýrskogeologický průzkum včetně požadovaných zkoušek	65000		
6. návrh plánu BOZP	4000		
7. Práce projektové DSP + DPS	174500		
8. Inženýrská činnost (zajištění dokladové části, atd.) - komplet	30000		
II. Celkem	354500	0	354500
III. etapa - autorský dozor			
1. Jedna účast na stavbě	4000	840	4840

předpoklad účasti na stavbě - 5x

Zpracoval:

Brně 7.11.2022

V(e):