

MĚŠTO  
KUTNÁ HORA

# SMLOUVA O PROVOZOVÁNÍ ZIMNÍHO STADIONU KUTNÁ HORA

(dále: „smlouva“)

## I.

### Smluvní strany

**Objednatel:**

Název, sídlo: **Město Kutná Hora**, Havlíčkovo nám. 552, 284 01 Kutná Hora  
IČ/DIČ: 00236195 / CZ00236195  
Zastoupený: RNDr. Ivo Šancem CSc., starostou města  
(dále jen: „objednatel“)

a

**Poskytovatel:**

Název, sídlo: **MVE PLUS, s.r.o.**, Hejdof 1666, 286 01 Čáslav  
IČ/DIČ: 25102214 / CZ25102214  
Zastoupený: [redacted], jednatelem společnosti  
(dále jen: „poskytovatel“ či „provozovatel“)

## II.

### Preambule

Smluvní strany jsou při uzavírání této smlouvy vedeny snahou zajistit efektivní a bezproblémový provoz zimního stadionu v Kutné Hoře. Dále smluvní strany k uzavření této smlouvy motivuje snaha vytvořit vhodné podmínky pro sportovní vyžití občanů a hlavně pro rozvoj hokeje jako sportovního odvětví na všech úrovních, zejména pak na úrovni žákovského a mládežnického sportu.

Tyto cíle se smluvní strany zavazují sledovat při realizaci práv i plnění závazků z této smlouvy vyplývajících.

## III.

### Předmět smlouvy

1. Předmětem plnění této smlouvy je poskytování služeb poskytovatelem při provozování Zimního stadionu Kutná Hora, Tyršovy sady 194, v souladu se specifikací uvedenou v zadávacích podmínkách k Zadávacímu řízení jež předcházelo uzavření této smlouvy.

Objednatel se zavazuje za služby provedené v souladu s touto smlouvou platit poskytovateli dle ustanovení příslušné části této smlouvy.

Zároveň se objednatel zavazuje v době provozování hradit dle smluvních ujednání s dodavateli odebírané energie ( elektřina, plyn, voda), náklady na pevnou tel. linku, mobilní tel. linku poruchového hlášení strojovny chlazení, odsouhlasené rekonstrukce, opravy a údržbu celého areálu dle ustanovení čl. IV, bod 5. této smlouvy a dále revize užívaných technických zařízení a prostor.

2. Město Kutná Hora je výlučným vlastníkem objektu postaveného na pozemku č.p.3337/2 a na části pozemku p.č.3337/1, ledové, příp. in-line plochy včetně zastřešení a tribuny na pozemku p.č.3342, travnaté plochy p.č. 3341 včetně pozemků p.č.3342,3337/2,3337/5 a část pozemku 3337/1, vše v katastru Kutná Hora. Uvedené nemovitosti jsou zapsány na LV č. 10001 pro obec a katastrální území Kutná Hora.

Město Kutná Hora je vlastníkem movité věci - ovládací pult s ozvučením a mikrofonem, rolba na úpravu ledové plochy Derol. Dále je Město Kutná Hora vlastníkem movitých věcí uvedených v příloze č.1 této smlouvy.

3. Touto smlouvou se poskytovatel zavazuje používat nemovitosti a movité věci uvedené v článku III. odstavce 2. této smlouvy k přípravě a obsluze sportovní plochy ( tj. ledová plocha, IN-LINE plocha, **travnatá plocha** ) a vytvářet tak podmínky pro vykonávání sportovní činnosti pro uživatele, tj.
  - a) sportovní kluby mající uzavřenou smlouvou „ o využívání sportoviště“ s Městem Kutná Hora (**dále jen „kluby“** )
  - b) platící veřejnost dle schváleného ceníku (**dále jen „veřejnost“**)
4. Termíny zahájení zimní sezóny ( odklizení IN-LINE plochy a zprovoznění ledové plochy ) a letní sezóny (odstranění ledové plochy a položení IN-LINE plochy, **úprava travnaté plochy**) jsou stanoveny Městem Kutná Hora ( zimní 1.9. až 31.3., letní 1.4. až 31.8. ) a mohou být měněny pouze s jeho souhlasem.

#### IV.

#### Rozsah a způsob předmětu plnění

Předmět plnění smlouvy zahrnuje tyto činnosti poskytovatele:

1. Základní činností provozovatele areálu zimního stadionu je příprava a obsluha sportovní plochy. Poskytovatel se zavazuje zajistit řádné provozování za účelem umožnění užívání sportovní plochy v daném rozsahu provozních hodin pro uživatele sportovní plochy.
  - celkem v zimním provozu 2 100 hodin/rok
  - celkem v letním provozu 480 hodin/rok

z toho pro a) „ <b>kluby</b> “	z toho pro b) „ <b>veřejnost</b> “
- v zimním provozu 1720 hodin/rok	- v zimním provozu 380 hodin/rok
- v letním provozu 330 hodin/rok	- v letním provozu 150 hodin/rok

Hodinové rozvrhy využití sportovní plochy zpracovává objednatel za součinnosti poskytovatele v dostatečném předstihu, operativní změny a doplnění může provádět poskytovatel. Týdenní rozvrh využití ledové plochy umísťuje poskytovatel vždy do pátku předchozího týdne na nástěnku pro veřejnost.
2. Činnosti poskytovatele pro zajištění provozu areálu a sportovní plochy pro uživatele:
  - 2.1. Výroba a provoz ledu
    - 2.1.1 – zimní provoz (2 100 hod/rok)  
pro uživatele a) „kluby“, b) „veřejnost“
    - 2.1.2 - zimní provoz (380 hod/rok)  
pro uživatele b) „veřejnost“
  - 2.2. Položení a provoz IN-LINE plochy a **travnaté plochy**
    - 2.2.1 - letní provoz (480 hod/rok)  
pro uživatele a) „kluby“, b) „veřejnost“
    - 2.2.2 - letní provoz (150 hod/rok)  
pro uživatele b) „veřejnost“

### 2.3. Provoz budovy a vnitřních prostorů haly

- zajištění přístupů prostor areálu
- zajištění vytápění objektu
- úklid vnitřních prostor budovy
- úklid vnitřních prostorů haly

### 2.4. Provoz ostatních a venkovních ploch

- provoz výroby a dodávky odpadního tepla odběrateli  
( Město Kutná Hora má uzavřenou smlouvu o bezúplatné dodávce odpadního tepla z provozu chlazení s odběratelem TJ Sparta Kutná Hora)
- poskytovatel v souvislosti s dodávkou odpadního tepla zajišťuje provádění pravidelných týdenních odečtů na výstupním měřidle ve strojovně zimního stadionu a vede jejich písemnou evidenci.

### 3. Poskytovatel zajistí pro vykonávání následujících činností profesní předpoklady svých pracovníků (požadovaná oprávnění, proškolení a osvědčení):

- provoz výroby ledu (chlazení a využití odpadního tepla)
- provoz rolby
- provoz kotelny
- provoz údržby
- provoz osvětlení sportovní plochy
- provoz časomíry
- provoz ošetřovny

### 4. Poskytovatel zajišťuje odpovídající způsob likvidace veškerého odpadu vznikajícího při provozování a užívání areálu.

### 5. Poskytovatel zajišťuje drobnou údržbu a opravy související s provozováním do výše 500,-Kč bez DPH na jednu opravu včetně materiálů.

### 6. Poskytovatel dále na svůj náklad zajišťuje pohonné hmoty, materiály a služby související s provozováním:

- provozní pohonné hmoty pro rolbu
- provozní pohonné hmoty pro ořezávač ledu
- chemikálie pro provoz úpravny vody
- servis úpravny vody
- úklidové prostředky
- ochranné pomůcky a oděvy
- doplňování lékáren
- případné cestovní náklady
- náklady související s činností ve Sdružení zimních stadionů
- mobilní telefony
- kancelářské potřeby

Podrobný popis rozsahu činností a způsobu plnění předmětu smlouvy poskytovatelem je vymezen Přílohou č. 2 smlouvy s názvem „ Podrobné vymezení rozsahu a způsobu plnění předmětu smlouvy “ .

## V.

### Další ujednání

1. Poskytovatel zajistí provozování areálu zimního stadionu v souladu s platnými předpisy a hygienickými normami.
2. Poskytovatel vede knihu závad souvisejících s provozováním a v případě překročení fin. limitu 500,- Kč spolupracuje při jejich odstranění s objednatelem, případně s dodavatelskými firmami.
3. Poskytovatel je oprávněn v souladu s provozním řádem zimního stadionu, s jehož obsahem se poskytovatel seznámil, k provádění takových opatření, která povedou k co nejúčelnějšímu využití areálu návštěvníky a v případech porušování pořádku přijímá neodkladná opatření k nápravě a zajištění bezpečnosti klientů.
4. Jako Příloha č. 4 této smlouvy bude poskytovatelem předložena ověřená kopie pojistné smlouvy, dle níž jsou pojištěním kryta všechna rizika spojená s provozováním zimního stadionu, zejména odpovědnost poskytovatele za škodu na majetku objednatele a na majetku a zdraví ostatních osob, tj. zejména návštěvníků zimního stadionu.
5. Poskytovatel prohlašuje, že disponuje potřebnými oprávněními, odbornými znalostmi a praktickými zkušenostmi k řádnému splnění účelu této smlouvy a že rozsah předmětu této smlouvy bude plnit pouze k tomu řádně proškolenými osobami s odpovídající kvalifikací.

## VI.

### Cena, platební podmínky

1. Cena za poskytování předmětu smlouvy za 1 rok dle části III. a IV. této smlouvy je sjednána ve výši 2 243 676,- Kč bez DPH.

Výše uvedená sjednaná částka odpovídá ceně za jednotlivé práce, činnosti a materiál vyplývající z obsahu článku IV. této smlouvy a která je uvedena v položkovém rozpočtu tvořící Přílohu č. 3. této smlouvy sestavená poskytovatelem jako součást jeho nabídky ze zadávacího řízení, jež předcházelo uzavření této smlouvy.

2. Město Kutná Hora se na základě této smlouvy zavazuje platit poskytovateli měsíčně jednu dvanáctinu výše uvedené ceny v odstavci 1. tohoto článku smlouvy. K této částce bude připočteno DPH v zákonné výši.
3. Uvedená celková cena za 1 rok poskytování služby, která byla součástí nabídkové ceny poskytovatele, není cenou neměnnou a konečnou, neboť cena za poskytované služby v příslušném období bude odvislá a hrazena za skutečně odvedenou práci v daném účtovacím období, pokud by se v průběhu tohoto období změnil rozsah předmětu plnění smlouvy od původních zadávacích podmínek. V těchto případech budou změny řešeny dodatkem smlouvy.

4. Poskytovatelem navrhované jednotkové ceny-sazby v jeho nabídce budou v průběhu realizace předmětu této smlouvy využívány k vyúčtování skutečně odvedené práce a služeb poskytovatelem.
5. Platba bude provedena objednatelem na základě daňového dokladu-faktury vystavené poskytovatelem převodem na účet poskytovatele se splatností 15 dnů od vystavení faktury objednateli.
6. Smluvní strany se dohodly na inflační doložce k ceně za služby tak, že poskytovatel je oprávněn po dobu účinnosti této smlouvy vždy k 1. lednu příslušného roku, počínaje od 01.01.2016, navrhnout zvýšení ceny za služby o roční míru inflace, vyjádřenou přírůstkem průměrného ročního indexu spotřebitelských cen za uplynulý kalendářní rok, vyhlášenou Českým statistickým úřadem. Tento návrh zvýšení ceny je poskytovatel povinen objednateli písemně oznámit do 31. ledna příslušného roku, jinak toto právo zaniká. K uplatnění tohoto nároku poskytovatele je nutný souhlas objednatele, který je oprávněn tento návrh odmítnout pouze v řádně odůvodněných případech.

## **VII.**

### **Smluvní sankce**

1. V případě nesplnění podmínek přípravy sportovní plochy, která povede ke ztrátě příjmu objednatele a vzniku nákladů uživatele, se poskytovatel zavazuje vzniklou ztrátu a náklady uhradit.
2. V případě nedodržení pravidel odběru el. energie v souvislosti se sjednáváním měsíční kapacity rezervovaného příkonu, budou veškeré finanční postihy ze strany dodavatele el. energie přeúčtovány poskytovateli, který se je zavazuje objednateli zaplatit.
3. Smluvní pokuta za každé porušení ustanovení této smlouvy se sjednává ve výši 20 000,- Kč a je splatná do 14 dnů po vyúčtování.

## **VIII.**

### **Doba platnosti smlouvy**

Tato smlouva se uzavírá na dobu neurčitou s účinností od 1.5.2014.

Platnost této smlouvy zaniká dohodou smluvních stran nebo výpovědí.

Výpověď musí mít písemnou formu a musí být doručena druhému účastníku.

Smlouvu je možno vypovědět pouze z důvodu porušení povinností vyplývajících z této smlouvy druhým účastníkem, a to pouze za podmínky, že porušení povinnosti, nebo závadný stav trvá i po uplynutí minimálně čtrnáctidenní lhůty poskytnuté v písemném upozornění na porušení smlouvy nebo závadný stav a výpovědní lhůta činí 1 měsíc.

Po uplynutí prvních 24 měsíců účinnosti této smlouvy je možno smlouvu vypovědět rovněž z jakéhokoli důvodu nebo bez uvedení důvodu s tím, že nájemní vztah by byl ukončen pouze ke dni 31.7. běžného roku a písemná výpověď musí být doručena druhé straně nejpozději do 31.1. daného roku, pokud se strany nedohodnou jinak

## IX.

### Závěrečná ustanovení

Smluvní strany se dohodly na následujících ustanoveních:

1. Tato smlouva je uzavřena se souhlasem Rady města usnesením č. 942/13 ze dne 20. 11 2013.
2. Tuto smlouvu lze měnit a doplňovat pouze písemnými dodatky podepsanými statutárními zástupci obou stran.
3. Ostatní vztahy smluvních stran v této smlouvě výslovně neupravené se řídí obchodním zákoníkem.
4. Smlouva byla vyhotovena ve čtyřech stejnopisech, z nichž každá smluvní strana obdrží dva stejnopisy.
5. Smluvní strany prohlašují, že si smlouvu přečetly, s obsahem souhlasí a na důkaz jejich svobodné a vážné vůle připojují své podpisy.

V Kutné Hoře dne 16.12.2013

V Čáslavi dne 11.12.2013

MĚSTO  
KUTNÁ HORA



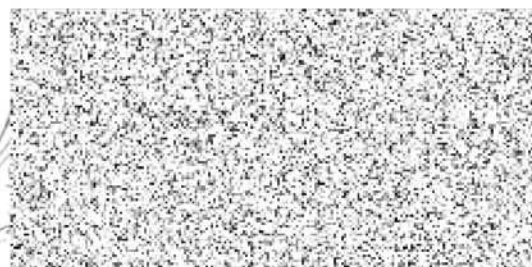
Objednatel - Město Kutná Hora  
RNDr. Ivo Šanc CSc., starosta města

MVEK  
Poskytovatel MVE PLUS, s.r.o.  
HEJDOK  
IČO 2:10  
Telt: jednatel

- Příloha smlouvy: č.1 Seznam movitých věcí ZS v majetku Města Kutná Hora  
č.2 Podrobné vymezení rozsahu a způsobu plnění předmětu smlouvy  
č.3 Sestavení nabídkové ceny  
č.4 Kopie pojistné smlouvy zhotovitele



DVA STEJNOPISY PODEPSANÉ SMLOUVY  
PŘEVZAL DNE: 18.12.2013  
ZOP KCH A.C.



**Příloha č. 1**

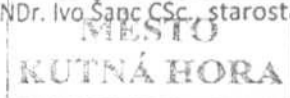
**Seznam movitých věcí na zimním stadionu v majetku Města Kutná Hora**

- 2 ks ventilátor
  - 1 ks starší posilovací zařízení (místnost č. 54)
  - 2 ks plexi na mantinel (místnost č.45)
  - 13 ks závěsný hasicí přístroj (budova)
  - 20 ks postel komplet
  - 2 ks plachta pověšená
  - 2 ks plachta volná
  - 1 ks hoblovka s protahovačkou
  - 1 ks pila
  - 1 ks náhradní kolo – rolba
  - 8 ks náhradní nůž – rolba
  - 2 ks branka
  - 1 ks vrtačka se stojanem
  - 1 ks pracovní stůl se svěrákem
  - 1 ks lehátko
  - 1 ks buňka – prodej vstupenek
  - 1 ks nářadí pro údržbu
  - 2 ks gumové držáky branek
- Vybavení kanceláře a strojovny: počítač, monitor, klávesnice, tiskárna, fax, 2 x zabudovaný trezor

V Kutné Hoře dne 16.12.2013

Objednatel – Město Kutná Hora

RNDr. Ivo Šanc CSc., starosta města



V Čáslavi dne 11.12.2013

Poskytovatel – MVE PLUS, s.r.o.

..... jednatel

**MVE PLUS, s.r.o.**

HEJDOV 1666, 286 01 ČÁSLAV ②  
IČ: 25102214 DIČ: CZ25102214

LIST PŘÍLOHY č.1 KONTROLOVAL:



## Příloha č. 2

### Podrobné vymezení rozsahu a způsobu plnění předmětu smlouvy

2.1 Výroba a provoz ledu 2.1.1 – zimní provoz (2 100 hod/rok)  
pro uživatele a) „kluby“, b) „veřejnost“

- a) strojní mytí plochy od nečistot usazených pod odklizenou IN-LINE plochou -1x ročně
  - b) rozměření a lajnování plochy vodou ředitelnými barvami -1x ročně
  - c) výroba ledové plochy postupným nástřikem vrstev vody s průběžným chlazením -1x ročně
  - d) sjednávání měsíční kapacity rezervovaného příkonu provozu chlazení a tepelného čerpadla podle dodavatelem stanoveného předpisu a předpokládané potřeby chladicího výkonu pravidelně každý měsíc, celkem tedy – 12 jednotek. Následné dodržování režimu odběr u el. energie ve sjednaných hodnotách a zajištění jejich nepřekročení v odběrových časech nízkého a vysokého tarifu
- Položky e) až i) ocenit uchazeč jako součet uvedených činností a prací za celkovou dobu zimního provozu 2 100 hod/rok, dále jen „dobu plnění“
- e) obsluha ledové plochy provádí před rolbováním ořezování ledové plochy okolo okopových lišt a nerovností způsobených námrazou kondenzátu ze střechy. Dále zajišťuje kontrolu síly ledu s ohledem na spotřebu el. energie a rovinnost ledu s požadavky na způsob rolbování, výměny polykarbonátového obložení mantinelů, výměny poškozených skel, instaluje do ledové plochy čidla teploty ledu, zajišťuje kontroly a dotažení uchycení konstrukce mantinelů
  - f) obsluha rolby udržuje pravidelnou preventivní údržbou odpovídající technický stav
  - g) obsluha časomíry a ozvučení zajišťuje nastavení programu pro dané využití a instaluje k tomu přenosné ovládací moduly
  - h) práce ledaře zahrnuje umístění branek a údržbu kovových částí a sítí
  - i) osvětlení plochy se nastavuje podle účastníka využívání s ohledem na spotřebu el.energie.
  - j) zajištění provozu WC ( zprovoznění, předání, převzetí ) v ochozu při soutěžních utkáních v předpokládané četnosti 40x ročně a časovém zatížení pracovníka poskytovatele 0,5 hod, dále jen „časové zatížení“
  - k) pohotovostní údržba v době využívání plochy zajišťuje odstranění případných provozních poruch a výměny rozbitých skel a mantinelů – ocenění za „ dobu plnění“ 2 100 hod/rok
  - l) předání a převzetí kabiny rozhodčích a ošetrovny se provádí se zápisem do předávací knihy, případná ošetření jsou zaznamenána v knize, předpokládaná četnost 40x ročně a časové zatížení 1 hod.

2.1.2 - zimní provoz (380 hod/rok)  
pro uživatele b) „veřejnost“

- m) zajištění přidělování kabin – hosté se zápisem do předávací knihy, předpokládaná četnost 250x ročně a časové zatížení 0,5 hod.
- n) zajištění provozu ošetrovny a vedení evidence ošetření, předpokládaná četnost 30x ročně a časové zatížení 0,5 hod.
- o) zajištění pořádkové služby v rozsahu provozního řádu v době využívání, ocenění za „dobu plnění“ 380 hod/rok
- p) zajištění výběru plateb za využití plochy a pravidelné předávání objednateli včetně vedení evidence a daňových dokladů v souladu s platnou legislativou, předpokládaná četnost 250x ročně a časové zatížení 0,1 hod.

2.2 Položení a provoz IN-LINE plochy a travnaté plochy





2.2.1 – letní provoz (480 hod/rok)  
pro uživatele a) „kluby“, b) „veřejnost“

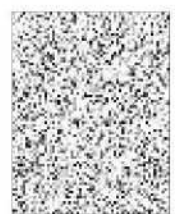
- a) vyčištění plochy po odtátém ledu – 1x ročně
- b) položení IN-LINE plochy dle schématu pro pokládku – 1x ročně
- c) odklizení IN-LINE plochy, uložení dle schématu pro pokládku, zakrytí proti poškození – 1x ročně
- d) lajnování pro hokej, futsal, házená – 1x ročně
- Položky e) až g) ocenění uchazeč za „dobu plnění“ 480 hod/rok
- e) zajištění uložení branek pro dané využití a jejich bezpečné upevnění proti překlopení
- f) obsluha časomíry a ozvučení zajišťuje nastavení programu pro dané využití a instaluje k tomu přenosné ovládací moduly
- g) osvětlení plochy se nastavuje podle účastníka využívání s ohledem na spotřebu el.energie.
- h) sekání trávy na travnaté ploše pro letní přípravu hokejistů – bývalé koupaliště 4 000 m<sup>2</sup> – 4x ročně
- i) zajištění provozu WC v ochozu při soutěžních utkání v předpokládané četnosti 30 x ročně a „časovém zatížení“ 0,5 hod.
- j) pohotovostní údržba v době využívání plochy zajišťuje odstranění případných provozních poruch a výměny rozbitých skel a mantinelů, ocenění za „dobu plnění“ 480 hod/rok
- k) předání a převzetí kabiny rozhodčích a ošetřovny se provádí se zápisem do předávací knihy, případná ošetření jsou zaznamenána v knize. Předpokládaná četnost 30x ročně a „časové zatížení“ 1 hod.

2.2.2 – letní provoz (150 hod/rok)  
pro uživatele b) „veřejnost“

- l) zajištění přidělování kabin – hosté se zápisem do předávací knihy v předpokládané četnosti 50x ročně a „časovém zatížení“ 0,5 hod.
- m) zajištění provozu ošetřovny a vedení evidence ošetření. Předpokládaná četnost 20x ročně a „časové zatížení“ 0,5 hod.
- n) zajištění pořádkové služby v rozsahu provozního řádu v době využívání, ocenění za „dobu plnění“ 150 hod/rok
- o) zajištění výběru plateb za využití plochy a pravidelné předávání objednateli včetně vedení evidence a daňových dokladů v souladu s platnou legislativou, předpokládaná četnost 50x ročně a časové zatížení 0,1 hod.

2.3 Provoz budovy a vnitřních prostorů haly

- a) Zajištění přístupů a zamykání všech prostor areálu dle potřeby provozu a časového využití dle čl. IV., bod 1, ocenění za „dobu plnění“ 2 580 hod/rok
- b) Zajištění vytápění celého objektu a přípravy TUV v zimním období v souladu s požadavky pro vytápění a dodávku TUV dle vyhlášky 194/2007 Sb., v rozsahu využití dle čl. IV., bod 1, ocenění za „dobu plnění“ 2 100 hod/rok
- c) Zajištění vytápění používaných kabin dle vyvěšeného rozvrhu a přípravy TUV v zimním období v souladu s požadavky pro vytápění a dodávku TUV dle vyhlášky 194/2007 Sb., v rozsahu využití dle čl. IV., bod 1, ocenění za „dobu plnění“ 480 hod/rok



Úklid zametáním a vytíráním:

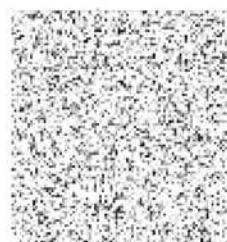
- d) WC veřejnost v 1.p – 250x ročně
- e) WC zaměstnanci v 2.p – 250x ročně
- f) Sprchy zaměstnanci v 2.p – 250x ročně
- g) Společné prostory chodby a schodiště v 1. a 2.p – 250x ročně
- h) Prostory s technologickým zařízením v 1.p – 30x ročně
- i) Nevyužívané místnosti v 2.p – 2x ročně
- j) Kancelář v 2.p – 250x ročně
- k) Prostory se sociálním zařízením v kabinách „kluby“ v 1.p; 2.p a pod tribunou – 250x ročně
- l) Kabiny pro „kluby“ v 1.p, 2.p a pod tribunou – 4x ročně
- m) Kabiny „veřejnost“ v 1.p – 250x ročně
- n) Kabina rozhodčí v 1.p – 70x ročně
- o) Ošetřovna v 1.p – 70x ročně
- p) Mytí oken v 1.p – 2x ročně
- q) Mytí oken v 2.p – 2x ročně
- r) Mytí dveří v 1.p – 2x ročně
- s) Mytí dveří v 2.p – 2x ročně
- t) Mytí vchodových dveří v 1.p – 2x ročně

Úklid vnitřních prostorů haly:

- u) Zametání tribuny – 25x ročně
- v) Zametání prostoru vstupu okolo plochy a příchodu do budovy – 25x ročně
- w) Zametání a vytírání střídaček – 250x ročně
- x) Zametání a vytírání časomíry a trestné lavice – 30x ročně
- y) Utírání prachu na zábradlí tribuny – 1x ročně
- z) Utírání prachu a mytí zakrytí časomíry a trestné lavice – 1x ročně
- aa) Mytí ochranných skel na mantinelech oboustranně – 1x ročně
- bb) Mytí mantinelů jednostranně – 1x ročně
- cc) Vybírání popelnic – 250x ročně

2.4 Provoz ostatních venkovních ploch

- a) Odstranění náletu ze svažitého terénu za budovou – 1x ročně
- b) Odstranění břečťanu ze zdi na svahu za budovou – 1x ročně
- c) Úklid odpadků okolo haly – 200x ročně
- d) Likvidace rostlin chemickým postřikem v prostorech s kačírkem – 2x ročně
- e) Sekání trávy okolo haly a oplocení u parkoviště – 4x ročně
- f) Odstraňování sněhu z prostor vnitřního parkoviště, okolo vstupní brány, hlavních vstupů do haly a přístupu návštěvníků na WC v budově, ocenění za „dobu plnění“ 2 100 hod/rok



2.5 Provoz výroby a dodávky odpadního tepla odběrateli

- a) Týdenní odečet dodávky tepla z výstupního měřidla ve strojově chlazení zimního stadionu a evidence odečtů, ocenění počtu 30 tí odečtů (jednotek) za „dobu plnění“ 2 100 hod/rok

3. Zajištění kvalifikačních předpokladů pracovníků pro vykonávání odborných činností

Položky a) až g) ocení uchazeč jako celek za zajištění požadovaných oprávnění, proškolení a osvědčení za „dobu plnění“ 2 580 hod/rok

- a) Provoz výroby ledu – obsluha chlazení a využití odpadního tepla
- b) Provoz rolby
- c) Provoz kotelny
- d) Provoz údržby
- e) Provoz osvětlení sportovní plochy
- f) Provoz časomíry
- g) Provoz ošetřovny

4. Zajištění odpovídajícího způsobu likvidace veškerého odpadu vznikajícího při provozování a užívání areálu, ocení uchazeč za „dobu plnění“ 2 580 hod/rok

5. Zajištění údržby a drobných oprav do výše 500,- Kč na jednu opravu včetně materiálu, ocení uchazeč za „dobu plnění“ 2 580 hod/rok

6. Zajištění materiálu, servisu a dalších činností souvisejících s provozováním a užíváním

Položky a) až k) ocení uchazeč jako součet nákladů na uvedené materiály a činnosti za „dobu plnění“ 2 580 hod/rok

- a) Provozní pohonné hmoty na rolbu
- b) Provozní pohonné hmoty pro ořezávač ledu
- c) Chemikálie pro provoz úpravny vody
- d) Servis úpravny vody
- e) Úklidové prostředky
- f) Ochranné pomůcky a oděvy
- g) Doplňování lékáren
- h) Případné cestovní náklady
- i) Náklady související s činností ve Sdružení zimních stadionů
- j) Mobilní telefon
- k) Kancelářské potřeby

V Kutné Hoře dne 16. 12. 2013

V Čáslavi dne 11. 12. 2013

MĚSTO  
KUTNÁ HORA



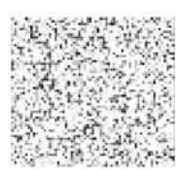

Objednatel – Město Kutná Hora

Poskytovatel

RNDr. Ivo Šanc CSc., starosta města

....., jednatel

LISTY PŘÍLOHY č. 2 V POČTU LISTŮ 1-4 KONTROLOVAL:

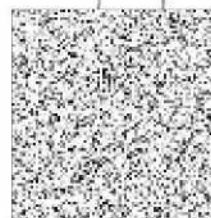


### Příloha č.3 - Sestavení nabídkové ceny

Položka	Jednotka	Počet jednotek	Jednotková cena v Kč bez DPH	Cena celkem za 1 rok v Kč bez DPH
<b>2.1 Výroba a provoz ledu</b>				
2.1.1 - zimní provoz (2 100 hod/rok) pro uživatele a) "kluby", b) "veřejnost"				
a) mytí plochy	hod	5	220,00	1 100,00
b) lajnování plochy	hod	8	220,00	1 760,00
c) výroba ledové plochy	hod	80	260,00	20 800,00
d) sjednávání měsíční kapacity příkonu	ks	12	220,00	2 640,00
e) obsluha ledové plochy	komplet	1	948 962,00	948 962,00
f) obsluha roľby				
g) obsluha časomíry a ozvučení				
h) práce ledaře				
i) osvětlení plochy				
j) zajištění provozu WC v ochozu	hod	20	184,00	3 680,00
k) pohotovostní údržba	ks	1	60 876,00	60 876,00
l) přidělování kabiny rozhodčí a ošetřovny	hod	40	180,00	7 200,00
2.1.2 - zimní provoz (380 hod/rok) pro uživatele b) "veřejnost"				
m) přidělování kabin hosté	hod	125	183,00	22 875,00
n) provoz ošetřovny	hod	15	208,00	3 120,00
o) pořádková služba	ks	1	54 327,00	54 327,00
p) výběr plateb	hod	25	220,00	5 500,00
Mezisoučet - provoz ledu (pol. a - p)				1 132 840,00
<b>2.2 Provoz IN-LINE a travnaté plochy</b>				
2.2.1 - letní provoz (480 hod/rok) pro uživatele a) "kluby", b) "veřejnost"				
a) vyčištění plochy	hod	20	190,00	3 800,00
b) položení IN-LINE plochy	hod	25	222,00	5 550,00
c) odklizení IN-LINE plochy	hod	20	221,00	4 420,00
d) lajnování IN-LINE plochy	hod	10	223,00	2 230,00
e) uložení branek	komplet	1	58 400,00	58 400,00
f) obsluha časomíry a ozvučení				
g) osvětlení plochy				
h) sekání trávy na ploše pro přípravu hokejistů	m2	4 000	16,00	64 000,00
i) zajištění provozu WC v ochozu	hod	15	145,00	2 175,00
j) pohotovostní služba	ks	1	24 876,00	24 876,00
k) přidělování kabiny rozhodčí a ošetřovny	hod	30	190,00	5 700,00
2.2.2 - letní provoz (150 hod/rok) pro uživatele b) "veřejnost"				
l) přidělování kabin hosté	hod	25	200,00	5 000,00
m) provoz ošetřovny	hod	10	226,00	2 260,00
n) pořádková služba	ks	1	76 800,00	76 800,00
o) výběr plateb	hod	5	225,00	1 125,00
Mezisoučet - provoz IN-LINE (pol. a - o)				256 336,00
<b>2.3 Provoz budovy a vnitř. prostor haly</b>				
a) organizace zajištění prostor areálu	ks	1	158 800,00	158 800,00

b)	vytápění a příprava TUV - zimní provoz	ks	1	42 000,00	42 000,00
c)	vytápění a příprava TUV - letní provoz	ks	1	20 000,00	20 000,00
<b>Úklid zametáním a vytíráním</b>					
d)	WC veřejnost 1.p	m2	23	100,00	2 300,00
e)	WC zaměstnanci 2.p	m2	17	100,00	1 700,00
f)	sprchy zaměstnanci 2.p	m2	11	100,00	1 100,00
g)	spol.prostory chodby a schodiště v 1.p a 2.p	m2	146	100,00	14 600,00
h)	prostory a technologickým zařízením v 1.p	m2	145	100,00	14 500,00
i)	nevyužívané místnosti v 2.p	m2	369	100,00	36 900,00
j)	kancelář v 2.p	m2	26	100,00	2 600,00
k)	soc.zař. v kabinách "kluby" 1.p,2.p, pod tribunou	m2	61	100,00	6 100,00
l)	v kabinách "kluby" v 1.p, 2.p, pod tribunou	m2	267	100,00	26 700,00
m)	v kabinách pro "veřejnost" v 1.p	m2	146	100,00	14 600,00
n)	kabina pro rozhodčí v 1.p	m2	14	100,00	1 400,00
o)	ošetřovna v 1.p	m2	10	100,00	1 000,00
<b>Mytí oken a dveří</b>					
p)	mytí oken v 1.p	m2	54	40,00	2 160,00
q)	mytí oken v 2.p	m2	74	40,00	2 960,00
r)	mytí dveří v 1.p	m2	77	50,00	3 850,00
s)	mytí dveří v 2.p	m2	77	50,00	3 850,00
t)	mytí vchodových dveří v 1.p	m2	32	50,00	1 600,00
<b>Úklid vnitřních prostorů haly</b>					
u)	zametání tribuny	m2	720	9,00	6 480,00
v)	zametání okolo plochy a příchodu do budovy	m2	450	9,00	4 050,00
w)	zametání a vytírání střídaček	m2	80	9,00	720,00
x)	zametání a vytírání časomíry a trestné lavice	m2	50	9,00	450,00
y)	utírání prachu na zábradlí tribuny	bm	1 650	9,00	14 850,00
z)	utírání prachu a mytí časomíry a trestné lavice	m2	20	9,00	180,00
aa)	mytí ochranných skel na mantinelech	m2	340	40,00	13 600,00
bb)	mytí mantinelů	m2	160	3,00	480,00
cc)	vybírání popelnic	ks	16	60,00	960,00
<b>Mezisoučet: provoz budovy a haly (pol. a - cc)</b>					<b>400 490,00</b>
<b>2.4 Provoz ostatních a venk. ploch</b>					
a)	odstranění náletu v prostoru za budovou	m2	1 100	25,40	27 940,00
b)	odstranění břečtanu ze zdi za budovou	bm	110	7,70	847,00
c)	Úklid odpadků okolo haly	m2	300	0,80	240,00
d)	likvidace rostlin chemickým postřikem	m2	170	8,60	1 462,00
e)	sekání trávy okolo haly a oplocení u parkoviště	m2	400	1,00	400,00
f)	odstraňování sněhu	m2	130	11,50	1 495,00
<b>Mezisoučet: provoz ostatních ploch (pol. a - f)</b>					<b>32 384,00</b>

Položka	Jednotka	Počet jednotek	Jednotková cena v Kč bez DPH	Cena celkem za 1 rok v Kč bez DPH
<b>2.5 Provoz výroby a dodávky odpadního tepla odběrateli</b>				
a) týdenní měření a evid. odečtů dodávky tepla	ks	30	56,90	1 707,00
<b>3. Zajištění kvalifikačních oprávnění, proškolení a</b>				

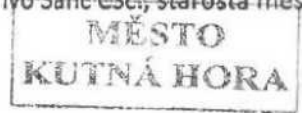


osvědčení								
a) provoz výroby ledu	komplet	1	44 421,00	44 421,00				
b) provoz roľby								
c) provoz kotelny								
d) provoz údržby								
e) provoz osvětlení sportovní plochy								
f) provoz časomíry								
g) provoz ošelřovny								
4. Zajiřtění likvidace veřkerého odpadu vznikajícího při provozování								
a) likvidace odpadů	ks	1	66 200,00	66 200,00				
5. Zajiřtění drobné údržby a oprav do výře 500,- Kč na jednu opravu včetně materiálu								
a) náklady na opravy a údržbu do výře 500,- Kč	ks	1	86 422,00	86 422,00				
Mezisoučet- (pol.2.5 a - 5.a)				198 750,00				
6. Zajiřtění materiálu, servisu a dalších činností souvisejících s provozováním a užíváním								
a) provozní pohonné hmoty pro roľbu	komplet	1	222 876,00	222 876,00				
b) provozní pohonné hmoty pro ořezávač ledu								
c) chemikálie pro provoz úpravny vody								
d) provádění servisu úpravny vody								
e) úklidové prostředky								
f) ochranné pomůcky a oděvy								
g) doplňování lékáren								
h) cestovní náklady								
i) náklady s činností ve Sdružení zirních stadionů								
j) mobilní telefon								
k) kancelářské potřeby								
Mezisoučet- další náklady (pol. a - k)					222 876,00			
<b>CELKOVÁ NABÍDKOVÁ CENA ZA</b>					<b>2 243 876,00</b>			
<b>1 ROK POSKYTOVANÉ SLUŽBY V Kč BEZ DPH</b>								

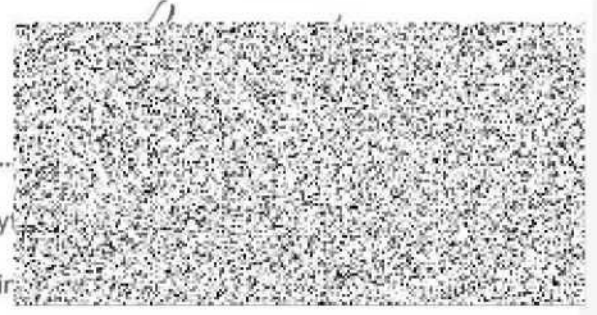
V Kutné Hoře dne 16.12.2013

*[Handwritten signature]*

Objednatel – Město Kutná Hora  
RNDr. Ivo Šane CSc., starosta města



V Čáslavi dne 11.12.2013



Posky  
Ing. Jir

LISTY PŘÍLOHY č.3 V POČTU LISTŮ 1-3 KONTROLOVAL:

